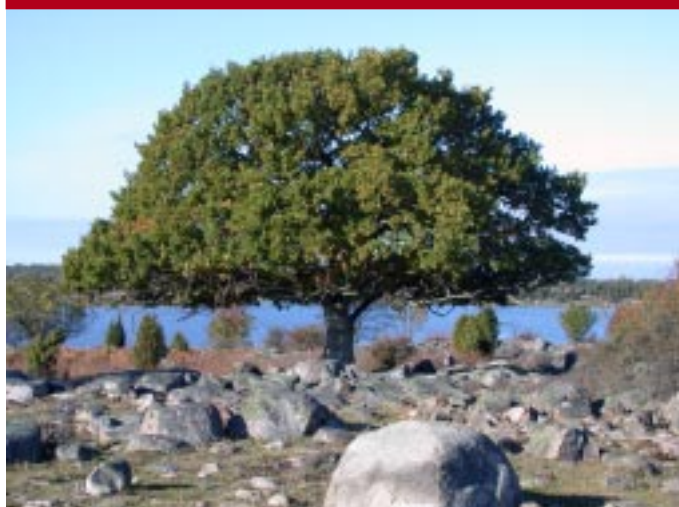




# Blekinges betesmarker

## Skötsel och restaurering



# Betesmarken - ett levande fornminne

---

Dagens betesmarker utgör en sista splittrad rest av ett betespräglat landskap som hade sin största utbredning någon gång under 1800-talet. I början av 1900-talet fanns uppskattningsvis mer än 40 000 hektar naturbetesmarker i Blekinge. Behovet av naturbetesmark har med tiden minskat. God tillgång på åkermark har gjort det mer lönsamt att överge de naturliga betesmarkerna och i stället låta djuren beta på åkern.

Idag uppgår länets betesmarksareal till ca 11 500 hektar varav ca 6000 hektar är naturbetesmark som omfattas av tilläggsersättning (dvs. marker med höga natur- eller kulturvärden) i Miljö- och landsbygdsprogrammet. Som ett av miljömålen för länet föreslås att denna areal inte skall minska ytterligare.

Det finns flera skäl till varför naturbetesmarker är viktiga att bevara:

- Kulturhistoriska värden - Markerna har lång historia och innehåller ofta rikligt med spår från tidigare generationers jordbruk som odlingsrösen, stenmurar, fägator, hamlade träd och små övergivna åkerytor.
- Biologiska värden - Markerna är mycket värdefulla för den biologiska mångfalden och variationen i landskapet. De är bland de mest artrika markslagen i vårt land.
- Rekreations- och skönhetsvärden - I varje bygd där betesmarker överges minskar bygdens attraktionskraft för såväl boende som besökande. Människor trivs i landskap som är omväxlande, bjuder på variation och stimulerar nyfikenheten.
- Produktionsvärden - Naturbetesmarker kan med sin varierande växtsammansättning erbjuda ett smakligt bete, en jämn produktion och en tålig grässvål.

Det finns många lantbrukare och företagare i länet som på ett föredömligt sätt bevarar det levande landskapet genom sitt engagemang. Det är väl känt att arbetet de utför, olika former av livsmedelsproduktion eller hästhållning, integrerat med att producera landskapsskötsel, är mycket uppskattat av allmänheten.

De företag som slutligen gallrades fram för att ingå i denna tidning utgör några goda exempel bland många andra lantbrukare med djurhållning och betesdrift. Vi valde att göra ett urval där vi visar på företag med olika produktionsriktningar och erfarenheter beroende på de förutsättningar som finns i olika delar av länet.

Till sist, ett stort tack till de företagare som generöst ställde sin tid och information om gården till vårt förfogande.

**Utgivare:** Länsstyrelsen Blekinge län, 371 86 Karlskrona.

**Författare/Kontaktperson:** Jonas Johansson.

**Foton framsida:** Ek på Almö, Sankt Pers nycklar, naturbetesmark i Kallgårdsmåla.

**Foton baksida:** Får på Flakaskär.

**Foton:** Jonas Johansson, Annika Asplund, Cecilia Serrby, Lotta Bergström, Anders Gustavsson, Ulf Lundgren, Nils-Gustaf Nydolf, Åke Widgren.

**Layout:** Håkan Karlsson.

**Tryckeri:** Mixi Print AB 2003.

**Upplaga:** 2500 ex.

**Övrigt:** Avsnittet om "råd om restaurering" är delvis hämtat från boken "Bete och betesdjur", Jordbruksverket 2001. Avsnittet om miljömålen är delvis hämtat från "Miljö tillståndet i Skåne - Årsrapport 2002", Länsstyrelsen i Skåne län.

Länsstyrelsen i Kronobergs län utgav 2001 tidskriften "Håll betesmarkerna öppna" som har inspirerat till denna tidning.

Skriften är utgiven av Länsstyrelsen och ingår i svenska Miljö- och landsbygdsprogrammet för jordbruket som finansieras gemensamt av Sverige och EU.

© Länsstyrelsen Blekinge län



# Innehållsförteckning

Råd om restaurering	4
EU-ersättning	7
Ekonomi	8
Ekologiska naturvårdare i Märserum <i>Pernilla Clemedtson, Märserum, Åryd</i>	10
Stort intresse för häst och landskapsskötsel <i>Mikael och Christine Larsson, Granemåla</i>	12
Liten mjölgård hjälper slättergubbarna tillbaka <i>Babro och Per Hansson, Vilshult</i>	14
"Se restaureringen som ett långtidsprojekt" <i>Lennart och Monica Pettersson, Ölgersjö</i>	16
Blekinge – ett rikt odlingslandskap?	18

## Levande Landskap – vilka möjligheter ger det dig?

"Levande Landskap" är en bred satsning på utbildning och rådgivning till dig som är lantbrukare eller på annat sätt verksam inom jordbruket. Du får kostnadsfritt delta i utbildning och rådgivning som handlar om hur jordbruksdriften påverkar natur- och kulturvärdena i jordbruksmarken och vad du kan göra för att bevara dessa värden. Kampanjen "Levande Landskap" är ett led i att nå miljökvalitetsmålen, främst målet "Ett rikt odlingslandskap".

### Vad kan utbildningen innehålla?

Du kan t ex lära dig mer om:

- din gårds historia och vad stenmurar, odlingsrösen och andra kulturspår berättar om det tidigare jordbruket.
- hur du restaurerar och sköter naturbetesmarker och slätterängar.
- hur naturbetesmarken kan vara till nytta i mjölk- och köttproduktionen.
- hur du anlägger och sköter småvatten och våtmarker.
- hur du bevarar bodar, ladugårdar och andra byggnader.
- hur du uppfyller villkoren om du har miljöersättning.

### Du bestämmer!

Du har själv stora möjligheter att påverka hur kursutbudet skall se ut. Vi tar tacksamt emot synpunkter och förslag på hur kursprogrammet skall utformas. Vi kommer gärna till din förenings-träff för att hålla föredrag eller kanske en fältvandring inom ovanstående ämnen.

### Hur går det till?

Du kan välja att delta i kurser, studiecirklar, fältvandringar eller få individuell rådgivning på din egen gård.

### Intresserad?

Inbjudan till kurser, fältvandringar m.m. annonseras i vår tidning "Landsbygd i Blekinge". Kursprogrammet finns även på vår hemsida [www.k.lst.se](http://www.k.lst.se) Är du intresserad av rådgivning? Ta kontakt med Maria Strand 0455-870 71, [maria.strand@k.lst.se](mailto:maria.strand@k.lst.se)

Kampanjen "Levande landskap" finansieras av EU och svenska staten.





# Råd om restaurering

---

## Lämpliga marker

Syftet med en restaurering varierar från fall till fall, men den övergripande målsättningen bör vara att öka mängden fodermark. Detta i sin tur gynnar en biologisk mångfald som är beroende av hävd och skötsel. Restaureringen innebär också att kulturmiljön och spår av tidigare markanvändning bevaras och sköts.

Det är viktigt att ha en klar målbild vid planeringen av en restaurering. Man bör bestämma sig för vilka värden man vill gynna och på vilket sätt. Resultatet får inte bli en halvprodukt mellan skog och betesmark. Helt avgörande är också om det finns tillgång på betesdjur. Det måste finnas möjligheter att långsiktigt hävda marken.

För att få ett bra resultat får inte igenväxningen ha gått för långt. Om ett trädbestånd övergått till produktionskog kan det vara direkt olämpligt med en restaurering. Igenväxningen kan ha gått så långt att man har fått t.ex. lundvegetation eller alkärr som i sig innehåller så höga biologiska värden att en röjning eller gallring skulle vara förödande.

I ett lämplig område bör det finnas luckor i träd- och buskskiktet med hävdgynnade växter kvar. Några arter som är relativt lätta att känna igen och som klarar av en del skugga innan de försvinner är gökärt, ängsvädd, slåttergubbe, grönvit nattviol och stagg. Dessa arter finns främst på torr till frisk mark och de är användbara som indikatorer i stora delar av Blekinge. För att visa på ett bra restaureringsområde bör växterna vara relativt väl spridda i området.



Stagg

Naturvärdena behöver inte vara knutna till markens växter utan kan tillhöra trädskiktet; det kan gälla gamla och grova träd eller träd med hamlingssår. Ett motiv för restaureringen kan vara att skydda och bevara kulturmiljövärden. Kanske ingår området i ett kulturhistoriskt värdefullt landskap? Den gemensamma nämnaren vid en restaurering är att kvalitétterna i betesmarken bevaras och förstärks.

Kom ihåg att alltid samråda med Skogsvårdsstyrelsen när skogsmark skall tas ur produktion. Samråd skall också ske om ädellövskogslagen berörs, eller om det är en nyckelbiotop/naturvärdesbiotop som skall restaureras. Om restaureringen berör ett fornlämningsområde bör samråd ske med Länsstyrelsens natur- och kulturmiljöenhet.

## Viktiga frågor att besvara



Finns betesdjur för den fortsatta skötseln?

För att kunna planera restaureringen bör man först fundera över den tidigare markanvändningen. Hur har området sett ut tidigare; hur öppet har det varit, har marken använts till bete, slåtter eller odlats? Hur länge har marken varit utan betesdjur? Finns det historiska källor; bilder, kartor, flygbilder eller kanske minnen? Vilka värden finns kvar i området idag? Svaren på dessa frågor kan tillsammans skapa en målbild att jobba utifrån.

Andra viktiga frågor att ställa:

- Finns det betesdjur för den framtida skötseln?
- Hur skall vattentillgång, stängsel och den dagliga tillsynen lösas?
- Skall arbetet göras i egen regi eller med hjälp av en entreprenör?
- Skall riset flisas, brännas eller bortköras?
- Skall restaureringen göras i en eller flera etapper?

## Tillvägagångssätt

Röjning och avverkning bör anpassas efter tillgång på betesdjur och vilken typ av mark man restaurerar. Om röjningen är omfattande är det viktigt med stort antal betesdjur tidigt på växtsäsongen. Ju effektivare ”slyröjare” dessa djur är och ju hårdare betestryck, desto mindre arbete får man med återkommande röjningar.

Då man restaurerar kraftigt igenvuxna betesmarker bör röjning och avverkning ske i etapper under flera år. Därigenom utnyttjas beskuggning och rotkonkurrens från kvar-

lämnade träd för att undvika rot- och stubbskottsbildning och uppslag av ohävdsvvegetation.

En radikalare metod är att avverka och röja bort allt i en enda insats. Metoden innebär dock att man får bemästra de negativa effekterna; ett kraftigt slyuppslag och en



Döda träd är värdefulla för många lavar, svampar och insekter

stor röjgödningseffekt. Det krävs ett hårt betestryck och mycket efterarbete för att hålla efter slyuppslag som kommer på grund av ökat ljusinsläpp. Där det finns tillgång till får kan denna metod för restaurering vara aktuell då får är goda slyröjare.

Fuktiga och tidvis översvämmade marker, mader och strandängar, är alltid värdefulla att hålla öppna, framför allt för fågellivet. Restaurering av dessa marker



Ringbarkning av asp

ställer i viss mån andra krav på tillvägagångssätt. För att gynna markhäckande fåglar bör området vara helt träd- och buskfritt. Bekämpning av tuvor, alskott och pors kan göras genom fräsning eller med röjsåg. För att förbättra markens kvalitet kan, som engångsåtgärd, bränning vara lämpligt. Det bör göras under höst, vinter eller tidig vår. För att få ett bra resultat ska

det gamla gräset vara så torrt att det brinner lätt samtidigt som det behövs en viss markfuktighet. Kontakta alltid brandmyndigheten innan du börja bränna.

Här följer några restaureringsråd:

- Gallra inte! Ställ inte träden med jämna avstånd. Sträva efter en varierad struktur med helt öppna ytor, fristående träd och små grupper med träd och buskar.
- Spara gamla och vidkroniga lövträd och friställ dem från konkurrerande vegetation.
- Spara ett varierat trädskikt, med olika arter och i olika åldrar. Tänk på kontinuiteten av gamla träd, spara några yngre inväxningsträd för rekrytering.
- Tänk på hur man gjorde på självhushållningens tid och spara bärande träd och buskar (sådana som ger bär och frukt).
- Tveka inte att successivt skapa en helt öppen betesmark om historien pekar på att marken varit helt öppen under långa perioder tidigare.
- Rövning av buskar och sly görs effektivast när löven slagit ut och mest näring finns ovan jord.
- För att bevara och synliggöra kulturspår, t.ex. stenmurar, diken och odlingsrösen, ska de hållas fria från träd och buskar. Rötterna kan annars på sikt spränga sönder konstruktionerna.
- Restaurera inte under den tid på året då häckande fåglar kan skadas.
- Om stubb- och rotskottsbildande träd som asp och al skall tas bort kan man överväga ringbarkning, i synnerhet om det är enstaka träd utan direkt ekonomiskt värde. Låt träden sedan dö helt innan de avverkas och körs bort (3-6 år).
- Döda träd har ingen historisk plats i betesmarken men är värdefulla för många lavar, svampar och insekter. Den stora bristen på död ved är ett allvarligt hot mot många arter. Spara därför alla hålträd och grövre död ved.
- Små, väl avgränsade, buskage gynnar det vilda djurlivet, men spridning av buskagen genom årsskott ska förhindras genom ordentligt betestryck samt årlig rövning. Buskagen är inte bara av ondo, i välhåvdade betesmarker är de taggiga buskarna oftast det enda stället där nya träd har möjlighet att växa upp i skydd från betesdjuren.
- Hugg bort gran i tid. Låt inte snålheten bedra visheten och lämna barrträd för vedändamål eller som julgranar. Ni som huggit och dragit ris från 20-åriga risiga granar förstår varför...
- Glöm inte efterarbetet med återkommande rövningar av sly och slätter av ohävdsvvegetation. Om efterarbetet görs grundligt från början blir resultatet bättre.



## Skotning och rishantering

Ris och röjningsavfall är något som måste tas bort vid restaurering. Kvarliggande ris leder till en negativ gödslings-effekt och det medför också att det blir svårt för djuren att komma åt att beta överallt.

Färskt granris brinner bra och kan oftast eldas på plats, medan lövris nästan alltid måste köras bort. Rishantering, fällning och skotning måste planeras.

Här följer några råd:

- Fäll inte träden planlöst! Planera huggningen så att det blir lätt att hämta toppar (ris).
- Lägg drivningsvägar där marken är tåligast och försök att undvika köra på de mest värdefulla ytorna.
- Kvista och aptera inte ända ut i topparna på träden, utan kör ut så stora toppar du kan. Du tjänar mycket efterarbete på detta.
- Om riset skall flisas, lägg inte rishögen inne i betesmarken. Detta leder till en negativ gödslings-effekt. En alternativ metod kan vara risbuntning.
- Försök inte tända på stora rishögar. Tänd i stället en liten eld med några tjärvedsbitar och mata efterhand på ris. Elda inte på de värdefullaste ytorna.
- Bränn inte i ett fornlämningsområde, då det kan försvåra en framtida datering. Bränn heller inte intill rösen, stenmurar och jordfasta stenar eftersom de kan få permanenta skador.
- Någon enstaka mindre rishög kan finnas kvar i betesmarken som skydd för det vilda djurlivet.

## Bekämpa ohävdarter

Ohävdarter är växter som har en förmåga att breda ut sig så att önskvärda betesväxter successivt konkurreras ut. Ohävdarter gynnas ofta av ett lågt betestryck och kvävetillförsel och många betesdjur ratar dem konsekvent. När ohävdarter dyker upp är det lika bra att ge sig på dem direkt, ju mer de får fäste desto svårare är de att få bort.

Exempel på ohävdarter är vecketåg (sävje), skräppor, örnbräken och nässlor.

Generellt gäller att

- hävdgynnade arter inte ska skadas vid bekämpning av ohävdarter.
- röjsåg med snöre eller slyklinga är bra mot enhetliga bestånd.
- det avslagna materialet förs bort.
- kemisk bekämpning är ej tillåten i de betesmarker där du söker EU-ersättning.



*Det största arbetet och kostnaden ligger vanligen i att ta bort eller bränna riset*



Örnbräken ökar lätt i nyrestaurerade betesmarker. Örnbräken sprider sig med underjordiska utlöpare och bildar täta bestånd. Bryt eller slå av stjälkarna under försommaren och placera gärna en saltsten eller vatten till djuren i beståndet. Örnbräken stressas nämligen av tramp

## EU-ersättning

---

### Projektstöd för restaurering

Följande krav ställs på marken för att restaureringen skall vara ersättningsberättigad:

- Området är ohävdad eller igenvuxet.
- Området är minst 0,1 hektar och är möjligt att restaurera under maximalt 6 år.
- Området omfattas inte eller har inte omfattats av någon form av stöd till miljövänligt jordbruk under nuvarande eller föregående femårsperiod.
- Marken innehåller rester av vegetationstyper, växt- eller djurarter som tyder på långvarig slåtter eller beteshävd, eller har höga kulturhistoriska värden.
- Marken skall endast i liten grad vara påverkad av gödsling eller andra produktionshöjande åtgärder.

Målet är att marken skall kvalificera sig för tilläggsersättning efter slutförd restaurering.

Det går i vissa fall att få ersättning med upp till 90% av de faktiska kostnaderna för att restaurera betesmarker el-

ler slåtterängar. Du får i efterhand ersättning för de dokumenterade och godkända kostnader som projektet haft inklusive eget arbete. Det går inte att få ersättning för restaureringar som ger en nettointäkt eller för åtgärder som gjorts innan beslut är fattat.

En intresseanmälan lämnas till Länsstyrelsen som sedan i de flesta fall kommer ut och tittar på marken för att se om den är lämplig att restaurera. Om den bedöms lämplig kan ersättning sökas på en separat ansökningsblankett. Till ansökan måste en restaurerings- och finansieringsplan bifogas och är du osäker kan givetvis konsult-hjälp anlitas för detta ändamål. Kostnaden för restaureringsplanen är ersättningsberättigad om ansökan beviljas. Vid ansökan förbinder du dig att sköta marken i minst fem år efter slutförd restaurering. Länsstyrelsen har möjlighet att prioritera mellan ansökningar och kan även sänka ersättningsnivån om många söker.

För intresseanmälan i Blekinge län, kontakta Jesper Bergman, tel. 0455-870 67, [jesper.bergman@k.lst.se](mailto:jesper.bergman@k.lst.se)



## Stöd för miljövänligt jordbruk

Ersättning för skötsel och hävd av betesmarker kan erhållas genom de s.k. miljöstöden. Jordbrukare som uppfyller vissa generella skötselvillkor kan få grundersättning. Som generella skötselvillkor räknas bland annat att träd och buskar av igenväxningskaraktär ska tas bort före det första stödårets slut och därefter hållas borta under hela stödperioden. Eftersom igenväxningsvegetationen ska kunna tas bort utan att markens natur- och kulturmiljövärden skadas bör man inte söka stöd för alltför igenväxta marker. Vidare ska marken betas av varje år. Gödsling, kemisk bekämpning och andra åtgärder som kan skada na-

tur- och kulturmiljövärden är förbjudna. För grundersättning utgår 1000 kr/ha.

Tilläggsersättning lämnas för särskild skötsel av betesmarker med höga natur- eller kulturvärden. Efter ansökan avgör Länsstyrelsen om marken kvalificerar sig för tilläggsersättning. Länsstyrelsen fastställer i en åtgärdsplan den areal som berättigar till ersättning, särskilda skötselvillkor och eventuella åtgärdskrav. Exempel på särskilt skötselvillkor är ”förbud mot tillskottsutfodring av betesdjur”. I planen finns även en beskrivning av de värden som finns i betesmarken. För tilläggsersättning utgår 2400 kr/ha. Miljöstödsåtagandet är femårigt.

## Ekonomi

---

Att restaurera betesmarker och slåtterängar kan företagsekonomiskt ses som en investering i fastigheten. Det är en åtgärd som skapar bättre bete och som höjer natur- och kulturvärdena på platsen. Det kan också vara en förutsättning för att kunna erhålla miljöersättning.

En restaurering behöver inte alltid vara förenad med kostnader. Har igenväxningen gått långt kan restaureringen till och med ge en intäkt. I synnerhet om det handlar om större områden med stort inslag av ek, där rakstammi-

ga ekar med högt virkesvärde huggs bort och knotiga och spärrgreniga ekar med hög biologisk mångfald sparas. Även om en kraftigt igenväxt mark vid en restaurering kan generera inkomster, bör man komma ihåg att ju längre tid igenväxningen fortlöper, desto längre tid tar det att nå ett bra restaureringsresultat.

Ofta gäller igenväxningen unga träd, sly, gran och tall. Det största arbetet är i detta fall att ta bort eller bränna riset. Intäkterna av restaureringen blir då inte så stora, men



Skotning av ris på Tromtö

---



å andra sidan kan oftast det mesta arbetet göras i egen regi. Kostnaden för att anlita någon entreprenör undviks och det är endast den egna tiden, bränsle och slitage på maskiner som genererar kostnader.

Om man lejer för arbetet kan allmänt konstateras att en duktig motormanuell entreprenör är att föredra i ekbestånd. Maskinell avverkning ger oftast bäst netto vid avverkning av andra träslag som t.ex. björk, gran m.m.

## Kalkyler är svårt

Ingen restaurering är den andra lik och med tanke på alla varianter av igenväxning är det svårt att kalkylera restaureringar. Rent generellt rekommenderas att kolla priser hos flera köpare av flis, massaved och timmer.

Restaureringar där det blir avverkning ger oftast en nettointäkt om arbetet görs på rätt sätt. Massaved är det vanligaste sortimentet, men även kubb och timmer kan falla ut.



*Dags att plocka bort björk?*

## Riset – kostnad eller intäkt?

För att kunna bedöma kostnader och intäkter är det viktigt att veta ungefärlig tidsåtgång, volym och prisnivå. Samtliga dessa faktorer varierar.

Ett exempel är ett arbetslag utanför Tranås som genomförde mindre restaureringar (huggning, röjning och risplockning) på nio olika områden. Den nedlagda tiden varierade här från 9,6 timmar/ha upp till 31,8 timmar/ha. Tidsåtgången kan vara stor vid långt gången igenväxning och är därför bland det svåraste att beräkna.

Enligt en erfaren skotarförare, Yngve Berggren, Etebro, kan ett skotarlass med okvistad brännved ge 5-15 m<sup>3</sup>s flis. Klena träd med vida kronor och buskar som törne och slån ger liten volym. Grövre, raka, långa och mindre kvistiga stammar av t.ex. björk som står tätt ger större volym. Storleken på skotaren eller griplastvagnen avgör hur stor volym flis som ryms i ett lass.

En skotare hinner köra upp till 1,5 lass/timme. Tiden beror på avstånd och mängden ris, samt kraven på risplockning. Småträd och buskar bör läggas i hög före skotningen och någon bör handplocka småris i samband med skotningen.

Entreprenör Harald Henriksson, Ljungsjömåla, bedömer att kostnaden för skotning oftast ligger mellan 20-30 kr/m<sup>3</sup>s, men kan bli betydligt dyrare om arbetet är dåligt förberett.

Kostnaden för flisning ligger enligt Södra på ca 33-55 kr/m<sup>3</sup>s. Flispriset har varierat kraftigt under senare år. För tillfället är tendensen stigande och den ligger nu på ca 75 kr/m<sup>3</sup>s.

Slutsatsen är alltså att med nuvarande flispriser blir flisintäkterna oftast större än kostnaderna för skotningen. Minst 100 m<sup>3</sup>s flis krävs för att få en nettointäkt, om volymen är mindre kan eldning eller bortkörning av riset vara ett alternativ.

## Generella kostnader och intäkter

Följande uppgifter har vi fått från Hans-Olof Mattsson vid Södra skogsägarna, Karlskrona-Ronneby skogsbruksområde. Det bör sägas att det är svårt att generalisera, objektets storlek och skogens kvalitet har bl.a. stor betydelse.

### Kostnader

Manuell huggning ek, 150 kr / m<sup>3</sup>fub  
Maskin avverkning grovt, 60 kr / m<sup>3</sup>fub  
Maskin avverkning klent, 150 kr / m<sup>3</sup>fub  
Röjning, 1000 - 4000 kr / ha  
Skotning virke, 25-50 kr / m<sup>3</sup>fub  
Skotning flis, 20-40 kr / m<sup>3</sup>s  
Flisning, 33-55 kr / m<sup>3</sup>s

### Intäkter

Timmer barr, 520 kr / m<sup>3</sup>to  
Timmer ek, 650 kr / m<sup>3</sup>to  
Kubb björk, 350-400 kr / m<sup>3</sup>fub  
Kubb barr, 300 kr / m<sup>3</sup>fub  
Massaved barr, 250 kr / m<sup>3</sup>fub  
Massaved löv, 250 kr / m<sup>3</sup>fub  
Flis löv, 70 kr / m<sup>3</sup>s  
Flis barr, 75-80 kr / m<sup>3</sup>s

### Nettointäkter

Flis löv (mängd) 5-15 kr / m<sup>3</sup>s  
Flis barr (mängd) 0-10 kr / m<sup>3</sup>s  
Ek avverkning, 350-500 kr / m<sup>3</sup>to  
Grovt barr / löv, 150-250 kr / m<sup>3</sup>fub  
Klent barr / löv, 30-100 kr / m<sup>3</sup>fub



## Ekologiska naturvårdare i Märserum

---

På Märserums gård utanför Åryd i Karlshamns kommun driver Pernilla Clemedtson ett företag med nötköttsproduktion. Filosofin för gårdens drift är att produktionen skall vara människo-, djur- och miljövänlig, samtidigt som det skall finnas en ekonomi i botten.

– Det ska gå att tjäna pengar på sin verksamhet samtidigt som man trivs med arbetet och man vet att djuren har det bra. Att ha en djurvänlig hantering av djuren behöver inte kosta stora pengar utan det kan räcka med ett intresse för djurs beteende och behov, menar Pernilla.

Från början var det inte tänkt att Pernilla skulle bli lantbrukare, hon valde i stället en akademisk utbildning med inriktning mot ekonomi. 1993 återvände hon hem och tog över gården. Eftersom hon saknar lantbruksutbildning har hon fått lära sig driva lantbruket efterhand. Ekonomiutbildningen har hon haft nytta av vid bokslut, deklARATIONER och övrigt pappersarbete.

### Jordbruk i arv

Trakten kring Åryd har lång kontinuitet som boendemiljö. Det finns gravar och gravfält i området som visar att byarna sannolikt har förhistoriskt ursprung. Namnet Märserum går tillbaka till förkristen tid.

Märserums gård är en släktgård och med säkerhet vet man att den funnits i släkten sedan 1600-talet, vid den tiden då Blekinge tillhörde Danmark. Pernilla är 10:e eller 11:e brukaren i rakt nedstigande led.

– Det är något man inte kan vara oberörd av. Det känns viktigt att behålla släktgården i hävd, säger Pernilla.

### Nya nischer

Fram till mitten av 1960-talet var gården en mjölkgård men mjölkorna ersattes vid den tiden av köttdjur och den huvudsakliga produktionsinriktningen har sedan dess varit avelsarbete och nötköttsproduktion. Som mest har ca 110 djur med kalvar funnits på gården, idag är det ungefär 60 kor med kalvar.

Förutom produktion av nötkött, produceras på gården även naturvård. Pernilla menar att landskapsvård, biologisk mångfald och ”djuromsorg” kan bli nya nischer i bondens produktion vid sidan av föda och foder. Produk-

ter som rimligen inte bör bli mindre värdefulla än odling av spannmål eller produktion av mjölk.

### Utmärkta naturvårdare

Betesdjuren på gården utgörs av Hereford. Det var Pernillas far som i slutet av 60-talet köpte in Hereford som vid den tiden var en relativt ovanlig ras i Sverige. Anledningen var att de passar utmärkt som naturvårdare i betesmarker och dessutom är lugna och lätthanterliga. De har även lättkalvade kor och kvigor.

På gården finns ca 60 hektar betesmarker varav 40 hektar har tilläggsersättning i miljöstödet för betesmarker. Stora delar av betesmarksarealen ligger i nära anslutning till gården. Landskapet är småbrutet och omväxlande och delvis bergbundet. Flera områden finns med i Ängs- och hagmarksinventeringen och floran i markerna är artrik med bland annat kattfot, Adam och Eva, backtimjan samt Sankt Pers nycklar.



Betesdjuren på gården består av Hereford



## Från skogsmark till hagmark

Många av Pernillas betesmarker har även historiskt varit öppna, men under en period då hävden varit svag och skötseln otillräcklig har vissa områden successivt övergått från hagmark till skogsmark. Efter rådgivning och i enlighet med miljöstödsreglerna, har de flesta områden återställts till betesmarker. Ett arbete som till största delen gjorts i egen regi.

En viktig erfarenhet är att djuren måste vara på plats så tidigt som möjligt efter det att röjningen är utförd.

– Vid något tillfälle var jag inte tillräckligt snabb med att få djuren på plats efter restaureringen och det straffade sig. Pernilla kunde se hur

sly hann växa upp och hur betet blev förvuxet. Detta medförde onödigt extraarbete i form av röjning.

Ett problem som finns i många av betesmarkerna är slån och varje år sker manuella röjningar.

– Egentligen skall ju restaureringar och röjningar göras på sommaren för att få bästa effekt, men arbetssituationen gör att det passar bättre att röja på vintern, säger Pernilla.

## Betesdrift

På försommaren styrs betet till naturbetesmarkerna, efterhand flyttas djuren över till vallar där djuren får ta återväxten. Betesfällorna är relativt stora, vilket fungerar bra eftersom Pernilla har stora djurgrupper. Hon har funderat på fällindelning för att få ett bättre betestryck.

– Ett problem är att landskapet är så mosaikartat, det finns många små vallar insprängda i betesmarkerna. Fällindelning är svårt när djurgrupperna är stora, eftersom vattenfrågan måste lösas i varje fälla, samt att många meter stängsling måste till.

Pernilla tycker att det går mycket bra att kombinera dikalvsproduktion och landskapsskötsel. Dikor är en rolig produktionsform och ger dessutom möjlighet till en del miljöersättningar. Hon upplever att djuren är bra på att beta rent och hålla efter sly. Under sommaren, medan kalvarna är kvar hos



*Backtimjan*



korna är de lite mer kräsna än framåt hösten. Då, sent på betessäsongen, gör de sinade dikorna en stor instats för landskapsvården genom att de betar sly och rator.

## Ekologisk odling

1997 började gårdens drift läggas om till ekologisk odling och 1999 var omläggningen klar. Anledningen var en i grunden ideologisk övertygelse, men samtidigt spelade möjligheterna att få en bra ekonomi, genom de olika stödformer som finns, en stor roll.

Gården var tämligen lätt att lägga om eftersom ägorna innehåller mycket betesmark. I ekologiskt lantbruk ställs krav på mer areal att växla mellan eftersom förebyggande medicinering mot bland annat parasiter inte kan användas. Dessutom tillämpas en förlängd betesperiod då djuren vistas ute.

I det ekologiska lantbruket måste djurantalet anpassas till gårdens befintliga areal i högre grad än i konventionellt jordbruk. Det beror på att den ekologiska gården skall ha en hög självförsörjningsgrad på foder och att man även bör eftersträva en hög vallfoderareal. På gården odlades tidigare spannmål men efter omläggningen övergick arealer som tidigare användes för spannmålsodling till vallodling.

## Restaurering pågår

Nu när betesmarkerna börjar komma i ordning vill Pernilla fortsätta arbetet med att förbättra närmiljön runt själva gården. Det arbetet har redan påbörjats, under 1999-2000 byggdes en ny ladugård och hon planerar att bygga rastgårdar så att djuren kan komma ut vintertid.

Pernilla funderar på att utöka djurantalet på gården, eftersom den är så pass stor att den skulle kunna försörja fler djur. Den rådande osäkerheten om vad som kommer att hända med EU-stöden gör dock att hon avvaktar.

På gårdens marker pågår restaureringar, bl.a. har en granskog fått stryka på foten då torkskadorna var allt för omfattande.

– En bra ursäkt att få göra sig av med granen, konstaterar Pernilla.

## Positivt föreningsarbete

– Jag har lärt mig mycket genom att lyssna på andra, säger Pernilla. Hon försöker ta till sig kunskap genom att vara aktiv i flera föreningar och genom att läsa tidningar.

– Jag läser Länsstyrelsens utskick och ringer och frågar om det är några oklarheter, de är mycket tillmötesgående. Hon är också medlem i föreningen "Köttklubb Blekinge".

Klubben är ett bra sätt att få del av andra brukares erfarenheter. Hon tycker det är inspirerande att träffa positiva brukare som gärna delar med sig av sin tid och kunskap till andra. Förutom kursverksamhet och erfarenhetsutbyte fyller föreningsarbetet inte minst en social funktion, att vara lantbrukare är ju till stora delar ett ensamjobb.



## Stort intresse för häst och landskapsskötsel

– Det gäller att utnyttja de möjligheter som finns på gården, att bruka den till det som lämpar sig bäst. Vi kan inte odla spannmål mellan stenarna, här i skogsbygden.

I byn Granemåla i nordöstra delen av Karlskrona kommun driver Mikael Larsson tillsammans med sambon Christine ett diversert lantbruksföretag. De representerar en yngre generation lantbrukare, båda födda på 70-talet. Varken Mikael eller Christine jobbar heltid på gården, Mikael är hovslagare och Christine jobbar deltid som kock.

Till gården hör ungefär nio hektar betesmark och hela arealen ligger i byns närhet. För betesdriften står nötdjur och hästar. Hundarna Jack, Godis och Hugo, några katter samt två getter finns också på gården.

Under 1960-talet ändrades gårdens produktionsinriktning från mjölk till kött. Skogen började på den här tiden få ett värde och ett sågverk byggdes för att kunna förädla skogen. En viss legosågning sker fortfarande.

### Hästens nya uppgift

Det har alltid funnit hästar på gården. Tidigare fyllde de en viktig uppgift i de dagliga sysslorna. Idag har hästarna fått en ny uppgift och används inom utbildning och i avelsyfte. Det är inte traditionella ridlektioner som ges utan träning i hur man hanterar häst, så kallad Horsemanship eller hästhantering. Både Mikael och Christine har ett stort intresse för hästar och det var därför de byggde upp en riktig anläggning, vilken bland annat innefattar ett nytt stall och en korall. Förr användes hästen i det dagliga arbetet och det medförde en stor kunskap om deras beteende men nuförtiden är hästen oftast en fritidssysselsättning eller hobby. Mikael menar att en hel generation har gått miste om kunnandet att hantera häst på ett säkert och korrekt vis.

### Nöt ersätter får

I samband med att Mikael tog över gården från sina föräldrar i början på 1990-talet köptes får in. Idag är fåren ersatta av nötdjur. Det är lättare att bedriva verksamhet med kombinationen häst och nöt eftersom de djurslagen kan ha samma stängsel. Förut har Mikael haft dubbla staket; ett yttre fårnät och eltrådar innanför, vilket hindrade hästarna från att fastna i fårnätet.

Mikael vill att det ska bli lättskött, han avser att bygga

en ligghall och ha nötdjuren i lösdrift.

– De ska absolut inte ställas in i en lada och stå still sex månader, säger Mikael.



Nötdjur ersätter fåren

### NOLA-bidrag blev morot

Vid början av 1990-talet hade många betesmarker vuxit igen. Svagt betetryck under många år hade gjort att sly och unga träd hade kommit upp och även granen hade slagit rot i hagarna. Vid denna period uppmärksammades markerna genom Ängs- och hagmarksinventeringen. Det visade sig att markerna innehöll rik flora och Mikael blev erbjuden NOLA-bidrag för att beta och sköta markerna. Stödet blev en morot och inspirerade Mikael till ett drag igång ett långsiktigt restaureringsarbete på gårdens ägor.

För att få en uppfattning om hur området sett ut tidigare pratade Mikael med sin farmor. Hon berättade om områden som tidigare slåtrats och om ställen där hon kunde plocka nattviol. Granen hade tagit ett rejält grepp på dessa ställen och delar av områdena hade utvecklats till produktiv skogsmark.

Målsättningen är att restaurera marken så som det var för hundra år sedan. Genom att jämföra dagens landskap med flygfoto från femtiotalet blir det tydligt hur stor omvandling av landskapet som skett på relativt kort tid.

– Det är inte så kul om det skulle gå trettio år till i den utvecklingen, då är ju allting förstört, säger Mikael.



## Oslagbara får

Hela restaureringen har de gjort själva, ett skifte i taget.

– Vi gick fram med en skogsavverkningsmaskin, det gjorde att det var lätt att få bort riset. Därefter ett hårt bestryck med får som åt de späda skotten. Det var miljoner av aspskott här, men fåren var oslagbara, de fungerade mycket bra.

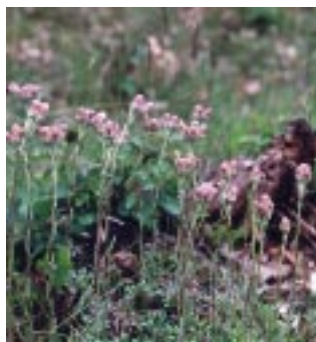
Arbetet som är nedlagt i markerna har inneburit att stora delar av ägorna numera är öppna betesmarker.

Mikael har hjälp av jaktlaget med en del av de årliga röjningarna, istället för att betala arrende hjälper de till att röja upp i hagarna.

– Då går det ganska fort, när man är en åtta-tio man. Mikael menar att miljöstöden har stor effekt.

– Hade inte EU-stöden funnits hade man inte lagt ner den energi som man gjort på betesmarkerna. Stöden gör ju helt klart effekt, röjning och skötsel av markerna har fått högre prioritet. Men skulle vi räkna ut hur många timmar som är nedlagda på röjning och dela med summan är det ingen ekonomisk vinning, än.

Det har märkts stora skillnader på florán i området efter restaureringarna, i vissa igenväxta områden fanns inga örter kvar. Några år senare hade många arter kommit tillbaka, antagligen fanns det



Kattfot

frö kvar i marken.

I hagarna har kattfot ökat kraftigt och enligt Mikael är backarna fulla av dem. Under perioden med får har ökningen varit tydlig, då fåren ogärna betar kattfot. Mikael kommer ihåg hur det var förr och menar att kattfoten på den tiden var mycket högre och större.

## Betesdrift

Får och häst har kompletterat varandra bra när det gäller att få hagarna bra avbetade. Mikael har skiftat djurslag flera gånger per säsong i de olika fällorna. Han tycker att det fungerar bra med hästar på naturbetesmarker. Betet innehåller en stor mängd örter, vilket Mikael menar blir rena läkemedlet för djuren.

För Mikael del är det inte tillåtet att vinterbeta i betesmarkerna med den högre betesmarksersättningen och han tycker det kan vara problematiskt. Egentligen skulle han behöva en rasthage intill gården för hästarna på vintern. Vinterbete med häst skulle även vara positivt för att bekämpa sävje, eller veketåg.

## Sävje och bräken

Just sävje, har varit problem på några ställen, framför allt i ett fuktigt område nära gården. Mikael har slagit det några gånger per år med slätterbalk, och sedan fört bort avfallet

genom att köra ihop det med höpressen. Att föra bort det avslagna materialet är nog det som är viktigast.

– Jag har uppfattat det som att det slagna avfallet måste bort annars gör det inte så stor nytta att slå av det. Sävjen har minskat drastiskt sedan Mikael började slå den och dessutom får han hjälp av hästarna som till viss del äter det.



Hästarna gör ett bra jobb

Örnbräken har också spridit sig i hagarna efter det att områdena öppnades upp, men hästarna har varit till stor nytta genom att de trampar ner det. Hästarna har fått hjälp med bekämpningen genom att Mikael har slagit ormbunkarna med grästrimmer. Att slå av med något upprispande redskap fungerar bättre än att slå med lie. Med trimmern blir brottet söndertrasat vilket missgynnar arten. Örnbräken är idag på väg att försvinna från hagarna.

## ”Framtiden ser lysande ut”

Ytterligare ett område är på gång att öppnas upp. Mikael har avverkat en 50-årig granskog. I området finns spår av tidigare odling, både stenmurar och odlingsrösen skvallrar om hur man utnyttjat marken.

Under våren blir det en ”raid” genom hagarna eftersom mycket gran har kommit upp. Granen finns runt byn i alla vädersträck och gör allt för att ta igen förlorad mark. Vidare är det dags att plocka bort enbuskar. Mikael hoppas kunna använda enarna till stängselstolpar; förr sa man att ett välbyggt staket av enestörr kunde hålla en mansålder.

Det som driver Mikael att jobba på gården och med restaureringar är framför allt viljan att bevara gården och byn hävdad.

– Framtiden ser lysande ut, jag kommer att jobba vidare med målsättningen. Det är mycket kvar att göra och det kommer alltid finnas mycket att göra.



Barbro och Per Hansson, Vilshult

## Liten mjölkgård hjälper slättergubbarna tillbaka

I utkanten av Vilshult, norr om Olofström, bor Barbro och hennes man Per på en mindre gård. De är en av de minsta mjölkproducenterna i sydöstra Sverige.

Gården byggdes kring 1911 och kom i släktens ägo 1924 genom att Barbros farfar köpte den. Tjugo år senare sålde sedan Barbros farfar gården till sin son som hade den fram till 1977 då Barbro och Per tog över driften. Fastighetens storlek är idag, efter flera tillköp, cirka 85 hektar vilket innefattar såväl skog som jordbruksmark. Barbro jobbar heltid på gården medan hennes man Per är VD på Kyrkhults sparbank.

– Bankdirektören gör en del nytta även på gården, menar Barbro.

### Mjölkkor och travhästar

Det har funnits mjölkkor på gården i en obruten kedja sedan 1924, idag finns det 14 stycken. Korna står i ett uppbundet system med manuell utfodring. Ladugården byggdes om 1980 från 8 till 14 koplatsar och genom lite tur och en viss framsynthet behövdes det inte några ombyggnader när de nya måttbestämmelserna kom.

Samtliga hondjur sparas på gården och föds upp. För att få lätta kalvningar betäcks de första gången med aberdeen angus, vilket sker vid ungefär två års ålder. Mellan 8 och 12 kvigor hjälper varje år till med betesdriften. Alla handjur säljs däremot vidare till en köttuppfödare.

Barbros far började med insemination och sedan dess har korna inseminerats. Barbro har bytt ut besättningen från SRB, svensk rödbrokgig boskap, till SLB, svensk låglandsboskap. För att få upp fetthalten i mjölken sker numera en viss inkorsning med SRB. Även lynnet är viktigt vid valet av avelstjur.

– När man ska umgås med djuren dagligen är det viktigt att djuren har ett bra temperament, säger Barbro.

Barbros kor ger bra avkastning och hon har tillfälligt

haft kor som producerat mer än 10 000 kilo per år. Avkastningen har sjunkit något de senaste åren och ligger numera runt 9000 kilo per år.

Tack vare Pers intresse för travsport finns också några travhästar på gården. De utgör ett gott komplement till nötdjur som betesdjur. Tidigare fanns grisuppfödning i minde skala. Man har även odlat spannmål och potatis. Produktionen av fabrikspotatis var viktig och potatisen levererades till brännvinsbränneriet i Vilshult. Idag används åkermarken till bete och för att odla grovfoder.

### Bättre bete

Anledningen till att Barbro och Per började arbeta med sina marker var att de ville öppna upp miljön runt gården.

De hade också en ambition att återskapa landskapet som det såg ut för 75-100 år sedan. Mycket av arbetet i form av röjning och gallring har de gjort själva men de har även fått hjälp av en granne som huggit ved i markerna. Barbro upplever att betet successivt har blivit bättre i de restaurerade områdena.

Per och Barbro har kämpat mot både hallonris, tistlar, hundkex och skräppor i sina marker. Tistlar ratas för det mesta av både nöt och häst och genom att den

förökar sig både vegetativt och med frö, är den ett svårutrotat ogräs. Det effektivaste sättet att bli av med den är genom upprepad slåtter, lämpligen med något slitande redskap, som röjsnöre.

### Gubbar och jungfrur

Barbro och Per har cirka fyra hektar betesmarker med så höga värden att de kvalificerar sig för den högre betesmarkersättningen. Områdena består både av öppnare delar och delar med ekhagmark. I hagarna växer bl.a. ängsvädd, bockrot, jungfru Marie nycklar, slättergubbe och stenmåra. Framför allt slättergubbe har kommit tillbaka i stort antal sedan betesmarkerna började öppnas upp.



Jungfru Marie nycklar



Slättergubbe



Besöket från länsstyrelsen, i samband med upprättandet av åtgärdsplanen, ledde till en större medvetenhet om att markerna faktiskt är värdefulla och att deras skötsel och hävd är viktig för att värdena skall bevaras.

– Pengarna gör sitt till men förutom att vi själva tycker det har blivit vackert är det roligt med uppmuntrande ord från andra som rör sig i markerna som jägare, orienterare och folk som rastar sina hundar.

Per och Barbro tycker det har varit svårt att veta om tillräckligt mycket träd och buskar är borttagna för att markerna skall uppfylla stöd villkoren. Per efterlyser ett uppföljande besök från länsstyrelsen för att se om markerna är godkända eller om mer arbete behöver utföras.

## Betesdrift

Mjölkkorna går på markerna närmast gården, dessa marker består både av naturbetesmarker och åkermarksbete. På ”utmarkerna” det vill säga naturbetesmarkerna en bit bort från gården betar kvigor. Djuren släpps ut på bete i slutet av april eller början av maj.

– Vädret skall vara bra och staketen i ordning. De får sedan vara ute till oktober.

– När kvigor börjar försöka rymma är det dags att plocka hem dem.

För att få mjölkkorna att beta bra på naturbetesmarken krävs det att de släpps på tidigt, när betet är som mest frodigt. Efter korna släpper man på hästarna. Per och Barbro menar att hästar i kombination med mjölkkor gör att markerna blir bra avbetade. Mjölkkorna livnar sig inte enbart på det som betesmarkerna ger utan de får extra tillskott i form av kraftfoder. Det är nödvändigt för att hålla uppe avkastningen på en ekonomisk lönsam nivå.

Betesmarkerna är indelade i mindre fällor och djuren flyttas mellan fällorna i takt med att betet tar slut. På våren börjar djuren i den fälla som har bäst växtlighet och betar av där innan de flyttas till nästa fälla. Per och Barbro är måna om att få det väl avbetat innan djuren flyttar. Därigenom får de en bra kvalitet på återväxten. De tycker att systemet med fällindelning fungerar bra, men det innebär att det alltid blir förvuxet i den fällan som man inte börjar beta. Det är inte bara till nackdel då blommorna i den fällan får möjlighet att gå i blom och sätta frö.

Närmast gården förser Vilshultsbäcken djuren med vatten. Ån har bra vattenkvalité och är en stor tillgång eftersom många betesmarker ligger i anslutning till ån.

## Utvärdera verksamheten!

– Utbilda dig, gå på möten, se hur andra gör och lär av dem. Sätt upp mål, följ upp målen och stäm av med jämna

mellanrum. Alla funderingar bör sedan mynna ut i en handlingsplan. Per menar att redovisning och bokföring är viktigt för att utvärdera verksamheten,

– Det är dessutom kul, menar Per.

## Framtiden

– Vi kämpar på för att hålla markerna öppna, säger Barbro. Hon trivs bra med att jobba med djuren och att ha sitt eget, men längtar samtidigt efter ett mindre bundet liv. Barbro har funderat på att gå över till di- eller amkor för att slippa ifrån mjölkningen. Det skulle ändå inte innebära någon större arbetsbesparing under vintern då även di- eller amkorna skulle stå installade; utfodring och utgödsling skulle ändå behöva göras.

Barbro säger att hon än en gång vill komma upp till 10 000-kilosnivån innan hon slutar.

– Så fort jag nått upp dit igen kommer det nog att ta slut, egentligen är det nog dags då, då har jag nog hunnit fylla 80, ler Barbro.

Både Barbro och Per är födda på 1940-talet och om några år kommer de förmodligen att sluta med mjölkproduktionen.

– Om vi orkar håller vi nog på med korna i några år till. Däremot kommer det finnas häst så länge vi orkar med att sköta dem, säger Per. Inga av barnen är intresserade av att ta över gården, de har utbildat sig för andra yrken. Per och Barbro har heller aldrig försökt påverka barnen till att bli lantbrukare, de anser att gården är för liten för att nå en lönsam produktion.

De hoppas att någon kan ta över gården efter dem och fortsätta hålla djur.

– För att hålla markerna öppna krävs det djur förstås, annars växer det snart igen med både sly och björk.



*Kvigor som hjälper till med betet*



## ”Se restaureringen som ett långtidsprojekt”

Ölgersjö gård ligger i Blekinges östra kustbygd någon mil öster om Karlskrona utefter E22:an. De betesmarker som Lennart Pettersson håller öppna med hjälp av dikor och får är strandängar i havsvikarna och träd- och buskbärande utmarker. Floran i markerna är bitvis rik och består dels av strandängsväxter som strandkrypa, krypven och gåsört och i andra områden orkidéer som Adam och Eva och nattviol.

Gården har varit i Lennarts släkt sedan 1930-talet, då hans farfar köpte den. Själv tog han över gården 1978. Idag omfattar den 75 hektar åker och 70 hektar betesmark. På åkermarken odlas foder till djuren, spannmål, sockerbetor och klöverfrö.

Lennart jobbar mer eller mindre heltid på gården. Han kör lastbil ibland och jobbar en del åt Farmartjänst och trivs bra med att ha sysslor vid sidan av jordbruket. Hans son har mer och mer tagit över driften och idag har Lennart bara hand om betesmarkerna och betesdjuren. Det är inte så bara, på gården finns 35 amkor och ett 40-tal tackor. Ett antal uthyrda hästboxar finns också på gården vilket innebär att även häst hjälper till med betesdriften.



Lennart är nöjd med restaureringen

### Långsiktigt restaureringsarbete

När Lennart tog över gården 1978 var betesmarkerna ganska igenväxta. Inget arbete i form av röjning eller gallring var nedlagt, djuren betade markerna men det var också allt.

Ett långsiktigt arbete med betesmarkerna inleddes och idag är ca 35 hektar kvalificerade för tilläggsersättning och 15 hektar är med i restaureringsstödet.

Det senaste området som restaurerats var kraftigt igenväxt med både träd och buskar. I undervegetationen fanns sly och buskar av främst al, björk, hagtorn och slån.

I trädskiktet fanns vidkroniga ekar och bokar som behövdes friställas.

– Jag gick och funderade på området, det låg och grodde i bakhuvudet. Så när restaureringsstödet kom anmälde jag intresse till länsstyrelsen, som också kom ut och tittade på området. De var positiva till att öppna upp området och efter besöket bestämde jag mig.

Lennart vittnar om hur svårt det är att kalkylera ett restaureringsjobb. Flera personer var ute i markerna och försökte bedöma vilka kostnader och intäkter en restaurering skulle ge. Den största svårigheten låg i att området innehöll mycket buskar och därigenom mycket underröjning.

Planen var att området skulle ställas i ordning på två år och 2001 började arbetet med underröjningen. Totalt kördes 1700 m<sup>3</sup> ris, flisad vara, ut från området. Själva röjningen tog ca. 350 timmar. Utöver dessa timmar har Lennart själv lagt mycket tid ute i marken. Skotaren kunde inte ta allt ris så han har plockat ihop småris i högar. När underröjningen var färdig började man plocka bland träden och det föll ut en del massaved.

Kalkylema stämde inte riktigt och det blev dyrare än beräknat, framför allt risutkörningen fördyrade arbetet.

– Trots att det blev dyrare än vad jag hade förväntat mig, ångrar jag mig inte idag. När man ser området idag var det värt det. Jag har fått en tät grässvål med bra bete.



Hagtorn

### ”Möt slyet i tid”

I de nyrestaurerade områdena har fåren gjort stor nytta. Fåren betar intensivt en kort period i små fållor och de flyttas ofta mellan fållorna. Lennart tycker att fållindel-



ning innebär mycket arbete med stängseldragning, men det går tack vare att han använder elstängsel.

– Elstängsel fungerar bra, det gäller bara att se till att hålla rent under det. En förutsättning för att det ska vara smidigt är att man har bra grannar som kan upplåta nätanlutning. Det är mycket bättre än batteri som i vissa fall kan dra ur snabbt.

Fällindelningen innebär dessutom att det måste finnas vatten i varje fälla och det löser han genom att köra vatten till djuren.

– Det är mycket jobb, men man får ett bra resultat. Det gäller att hänga med från början och möta slyet i tid. Kommer man efter i en restaurerad betesmark och slyet börjar förväxa är det svårt att komma i fatt.

## Örnbräken

Örnbräken är något som dykt upp i markerna i takt med att de öppnats upp. För att bekämpa dem började Lennart bryta deras stammar genom att slå dem med en käpp. Han tycker att behandlingen gjort att de minskat i antal.

– Har man flera hektar med bräken blir det svårt att gå runt och slå ner dem, därför provade jag att köra över dem med traktorn och det fungerade bra det också. Kanske borde jag prova att använda ringvält men det är svårt eftersom områdena innehåller så mycket sten.

## Betesplanering

Betessläppningen sker i regel under maj månad.

– Som regel släpper man alltid för sent. Man tycker inte det är någon höjd på gräset, men det finns bra med näring i det första som kommer upp, säger Lennart.



*Adam och Eva*

I markerna finns skyddsvärda växter, bl.a. Adam och Eva. Fåren är mycket förtjusta i dessa blommor.

– Antingen får man släppa tidigt, en kort period innan växterna går i blom, eller får man vänta tills orkidéerna har blommat över. Nackdelen med att släppa djuren efter blomningen är att slyet hinner komma upp.

– Det är en avvägning man får göra, fåren betar sly bra tidigt på våren när det är spätt och smått, samtidigt som man vill behålla orkidéerna. För att komma undan problemet finns på några ställen små burar över växterna så att marken kan bli avbetad även under blomningen. Efter några års hårt bete kan man också enstaka år släppa djuren sent utan att behöva oroa sig för att det skall bli förvuxet.

– En betesmark kommer till det läget när slyet har fått så mycket stryk att det något år är möjligt, resonerar Lennart.

I slutet av augusti månad skiljs kalvarna ut. Alla tjurkalvar säljs, några kvigor sparas varje år för rekrytering. Tidigare har han låtit kalvarna gå med korna för länge;

– Då suger kalvarna ut korna och de magrar av för

mycket. Ta bort kalvarna i tid så klarar sig korna bättre på det bete som är kvar, råder Lennart.

Eftersom djuren trivs bäst ute vill han ha kvar djuren på bete sent på hösten. Det innebär dock att det tar längre tid på våren innan gräset börjar växa.

## Råd till andra

– Se restaureringen som ett långtidsprojekt, man ska inte tro att man är färdig när det är nerröjt och riset är bortfört. Mycket arbete återstår sedan under många år.

En annan lärdom som Lennart dragit är att man skall vara försiktig att lita på kalkylerade röjningskostnader, och vara beredd på att det kan bli dyrare. Trädskiktet är lätt att värdera och beräkna utfallet. När det kommer till sly, törne och buskar blir det betydligt svårare att beräkna arbetskostnaden.

Lennart anser att man bör ha blandad betesgång med olika djurslag och han framhåller fördelarna med får som slyröjare.

– Om man ska restaurera marker bör man fundera på att köpa in får eller åtminstone hyra. De gör ett mycket bra arbete.

## Framtiden

Lennart tycker att EU's stödsystem är alldeles för kortsiktigt och att man inte kan göra investeringar när man bara vet vad som gäller fem år i taget.

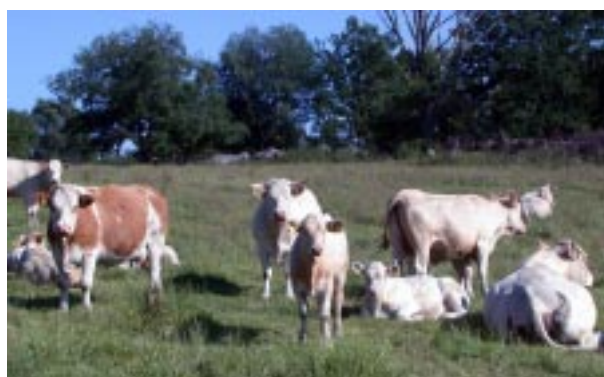
– Ska de börja nalla på ersättningarna? Ingen vet något och det är svårt att bestämma hur man ska satsa.

Han menar ändå att stöden behövs för att kunna hålla markerna öppna.

– Man får pengar för att man ska kunna ta på sig röjsågen. För min del blir jag sporrad när jag får den extra slanten. Det innebär också att jag kan leja för arbetet.

Lennart vill fortsatt med driften så som den är idag. Sonen kommer troligen att ta över mer och mer av verksamheten på gården. Han har intresse för lantbruket.

– Att vara lantbrukare idag är ett sätt att leva. Det för med sig en stor tillfredsställelse när man ser hur fint det blir i de områden man gjort i ordning. Många människor skulle nog behöva den känslan.



*På gården finns 35 amkor*

# Blekinge – ett rikt odlingslandskap?

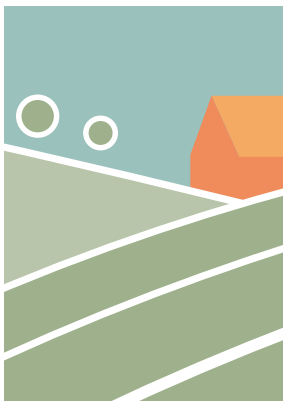
År 2001 var de vanligaste namnen på nyfödda barn Julia och Filip. Julen var faktiskt vit i Blekinge och när julen närmar sig för nittonåringarna Julia och Filip år 2020 skall de stora miljöproblemen vara lösta.

Luften skall vara frisk att andas så att deras hälsa inte äventyras. Miljön i övrigt skall vara giftfri och de mjuka klapparna skall därför innehålla nattlinnen och underkläder utan farliga ämnen. Julbordets sillrätter skall ha hunnit yngla av sig så att fiskbeståndet fortlever. Transportmedel skall finnas som är lika fossilfria som jultomtens färd över himmeln.

1999 antog riksdagen 15 nationella miljö kvalitetsmål som ska styra miljöarbetet i Sverige. Målen gäller på lång sikt, en generation fram i tiden eller till 2020.

För att förtydliga miljöarbetet har riksdagen även beslutat om nationella delmål på vägen mot miljö kvalitetsmålen. Delmålen skall vara mätbara och ange tidsperspektiv. Blekinges miljömål är en regional anpassning av de nationella delmålen.

## Ett rikt odlingslandskap



”Ett rikt odlingslandskap” är ett av de 15 miljö kvalitetsmål som riksdagen har beslutat om. Målet omfattar i princip allt miljöarbete som görs inom odlingslandskapet. Arbetet med att regionalisera delmålet har skett med utgångspunkt från tillståndet i Blekinge och behovet av åtgärder som finns i vårt län.

Då jordbrukets driftsformer ändrats sker också en förändring av landska-

pet. Artrikedom och kulturmiljö värden är knutna till småskalighet vilket gör att hotet mot många arter och kulturmiljöer är stort. I delar av länet har landskapet vuxit igen eller skogsplanterats och betydande arealer har tagits ur jordbruksproduktion. Det är en stor och angelägen samhällsfråga att bevara och berika odlingslandskapets mångfald och variationsrikedom samtidigt som förutsättningar skapas för en levande landsbygd där människor kan bo, arbeta och söka rekreation.

## Fastställda delmål i Blekinge för målet ”Ett rikt odlingslandskap”:

### *Skötsel av ängs- och betesmarker*

Syftet med delmålet är att de betesmarker som idag hävdas och sköts ska bevaras. En viss ökning av arealen naturbetesmark är önskvärd framförallt av de naturtyper som

är typiska för Blekinge, t.ex. ekhagmarker. Nästan all slåtteräng odlades upp eller blev betesmark en bit in på 1900-talet. I dag har vi ca 50 hektar slåtteräng kvar i länet. De högklassiga slåtterängar som hävdas idag bör skyddas så att de bevaras för framtiden. Eftersom det är stor brist på slåtterängar bör arealen äng utökas.

Blekinge skärgård är präglad av bete, längs delar av kusten finns betesmarker som kan ha betats oavbrutet ända sedan järnåldern. Skärgården är även ett värdefullt kulturlandskap. Det är angeläget att kusten och skärgårdens odlingslandskap bevaras och brukas.

### *Bevarande och nyskapande av småbiotoper*

Med småbiotoper menar man miljöer i landskapet som ligger utanför den mark som levererar gröda eller foder, det kan t.ex. vara dikesrenar, småvatten, vägrenar och åkerholmar. Genom att bevara småbiotoperna skapas bra förutsättningar för att många växter och djur skall trivas.

### *Skötsel av kulturbärande landskapselement*

Stenmurar, husgrunder, odlingsrösen och fågator ger oss nycklar för att förstå hur vårt odlingslandskap har växt fram. De vittnar om tidigare generationers odlarmödor, brukningsmetoder och traditioner. Syftet med delmålet är att ta vara på kulturelement i hela landskapet.

### *Bevarande av husdjursraser och kulturväxter*

Syftet med delmålet är att på lång sikt uppnå ett tillräckligt antal renrasiga avelsdjur av alla inhemska husdjursraser. I Blekinge ska vi ta ett särskilt ansvar för ringamålakon och blekingeankan.

### *Åtgärdsprogram för hotade arter och biotoper*

För att värna om den biologiska mångfalden kan de arter som är så sällsynta att de inte på egen hand kan återhämta



Ringamålakor på bete

sig behöva olika typer av åtgärder. I Blekinges odlingslandskap finns enligt artdatabanken 761 arter som är rödlistade, bland dessa återfinns många insekter.

### **Lantbrukets ekonomibyggnader skall tas tillvara**

I takt med att jordbruket specialiseras uppstår s.k. överloppsbyggnader. Det kan gälla smedjor, ängslador, brygg-hus och kvarnar. Dessa byggnader behövs inte längre och går en oviss framtid till mötes. Bebyggelsen utgör en stor del av landsbygdens kulturarv och bidrar till landskapets karaktär. Syftet med delmålet är att ta vara på den äldre bebyggelsen på ett varsamt sätt samtidigt som man gör det möjligt att de används.



*Byggnader värda att bevara*

### **Arbete för att nå målen**

Ett livskraftigt jordbruk är nödvändigt för att vi skall kunna behålla det landskap som vi älskar och dess kvaliteter i form av kulturhistoriskt värdefulla miljöer, biologisk mångfald och möjligheter till ett rikt friluftsliv. Många av insatserna för att främja ett rikt odlingslandskap är beroende av en aktiv och medveten markägare eller lantbrukare. Dessa behöver bra förutsättningar för att bedriva sin verksamhet. Förutom godtagbara priser för de produkter som de levererar kan det även gälla stöd från myndigheter och organisationer. Inte minst viktigt är kanske att landsbygden hålls levande vad gäller övrig service, som t.ex. affärer, post, kommunikationer, elförsörjning, barnomsorg, m.m.



*Spår av tidigare odlarmödor*

Förutom lantbrukare/markägare medverkar fler aktörer till att målen kan nås:

**Regering och riksdag** har möjligheter att använda ekonomiska styrmedel så att framtidens jordbruk effektivt gynnas. De har ett ansvar att agera kraftfullt i EU.

**Tillsynsmyndigheter** bör arbeta mer effektivt för att stötta utvecklingen mot ett hållbart samhälle. De bör i större utsträckning samordna sina insatser. De har i viss mån möjlighet att erbjuda kompetensutveckling i form av kurser och rådgivning.

**Näringsen** måste vara föregångare vad gäller ett ur hållbarhetssynpunkt gott lantbruk som drivs på ett etiskt och moraliskt försvarbart sätt.

**Konsumenter** bör ta sitt ansvar och välja varor utifrån ett etiskt och moraliskt försvarbart sätt och stötta de lantbrukare och näringsidkare som vill vara föregångare.

Vill du ha utförligare information om samtliga miljömål finns de beskrivna i en broschyr "Miljömål i Blekinge". Broschyren kan beställas från Länsstyrelsen, tel. 0455-870 00, eller laddas ner från vår hemsida, [www.k.lst.se](http://www.k.lst.se) där finns också länkar till andra sidor om miljömålen.

Ett rikt odlingslandskap  
Nationellt miljökvalitetsmål:

*Odlingslandskapets och jordbruksmarkens värde för biologisk produktion och livsmedelsproduktion skall skyddas samtidigt som den biologiska mångfalden och kulturmiljövärdena bevaras och stärks.*





*En av Blekinges naturvårdare*



**LÄNSSTYRELSEN  
BLEKINGE LÄN**

SE-371 86 Karlskrona  
Telefon 0455-870 00  
E-post: [lansstyrelsen@k.lst.se](mailto:lansstyrelsen@k.lst.se)  
[www.k.lst.se](http://www.k.lst.se)