

Strategi för formellt skydd av skog i Blekinge





Beslut om strategi för formellt skydd av skog i Blekinge

Länsstyrelsen i Blekinge län och Skogsstyrelsen Region Öst beslutar härmed att fastställa *Strategi för formellt skydd av skog i Blekinge*. Länsstyrelsens styrelse har den 4 september 2006 beslutat att strategin skall gälla för Länsstyrelsen.

Länsstrategin, som till största delen bygger på den nationella strategin för formellt skydd av skog, har tagits fram av Länsstyrelsen och Skogsvårdsstyrelsen Södra Götaland (numera Skogsstyrelsen Region Öst) gemensamt. Huvudförfattare, på uppdrag av de båda myndigheterna, har varit Jörg Brunet från SLU, Alnarp. Flera av de analyser som ligger till grund för de läns specifika delarna i strategin har gjorts tillsammans med länsstyrelserna i Skåne och Halland, två län som genom sina stora arealer av ädellövskog har mycket gemensamt med Blekinge. Kunskapen om länets skyddsvärda skogar blir ständigt bättre. Därför kan mindre delar i strategin komma att behöva revideras redan före 2010. Det gäller främst avgränsningen av de värdetrakter som redovisas i avsnitt 6. Strategin blir ett viktigt styrdokument för Länsstyrelsens och Skogsstyrelsens fortsatta arbete med formellt skydd av skog och den kommer att underlätta möjligheterna att uppnå arealmålet om långsiktigt skyddad skog 2010. Den riktar sig även till kommuner, markägare, skogbrukets aktörer, ideella organisationer och andra berörda.

Ingegerd Wärnersson
Landshövding

Jan Linder
Regionchef Skogsstyrelsen

Förord

Riksdagen beslöt 1999 att anta femton miljö kvalitetsmål för miljöarbetet i Sverige. Ett av dessa miljömål är *Levande Skogar*. Målet innebär att skogens och skogsmarkens värde för biologisk produktion skall skyddas samtidigt som den biologiska mångfalden bevaras och kulturmiljö- och sociala värden värnas.

En viktig del av arbetet med *Levande Skogar* är att ge de mest värdefulla trädbärande markerna ett lämpligt skydd. Regeringen gav 2004 Naturvårdsverket och Skogsstyrelsen i uppdrag att utarbeta en nationell strategi för formellt skydd av skog. Strategin redovisades för regeringen den 1 juni 2005.

Den nationella strategin utgör grunden för den föreliggande länsstrategin för Blekinge. Arbetet med uppdraget har bedrivits i nära samarbete mellan länsstyrelsen i Blekinge län och Skogsvårdsstyrelsen Södra Götaland, numera Skogsstyrelsen, samt länsstyrelserna i Skåne och Hallands län. I denna region finns många likheter vad gäller skogsmiljöer och markägarstruktur. Flera analyser har därför skett gemensamt.

Länsstrategin ska enligt uppdraget ha samma struktur och delvis samma innehåll som den nationella strategin. Den läns specifika texten har i detta dokument markerats med ett svart streck i kanten. Förutom den nationella strategin baseras länsstrategin främst på ett antal aktuella regionala kunskapsunderlag.

Under 2006 har ett förslag till strategi remissbehandlats, och slutligen fastställts av länsstyrelsens styrelse, och Skogsstyrelsen. Strategin är inte enbart avsedd för länsstyrelsen och Skogsstyrelsen utan riktar sig även till kommuner, markägarorganisationer, skogsbrukets aktörer, ideella organisationer och andra berörda. Formellt skydd av områden är en viktig del i den svenska modellen för att skapa en grön infrastruktur för djur, växter och människor.

Jörg Brunet
SLU

Erik Ederlöv
Skogsstyrelsen

Åke Widgren
Länsstyrelsen

Innehållsförteckning

Förord	1
Innehållsförteckning	2
Sammanfattning	5
1. Inledning	8
2. Strategins inriktning och avgränsning	10
2.1 Inriktning.....	10
2.2 Avgränsning	11
3. Grunddokument	14
4. Samverkan i planering av formellt skydd	15
4.1 Markägaren i centrum	15
4.2 Skogsbolag och andra större skogsägare.....	16
4.3 Myndighetssamverkan	17
4.4 Kommuner och stiftelser	17
4.5 Landskapet – en arena för samverkan.....	18
5. Prioriterade skogstyper	19
6. Värdeetrakter	21
6.1 Vad är en värdeetrakt?	21
6.2 Värdeetrakter i Blekinge	21
7. Arealmål	24
8. Urval av områden för formellt skydd	25
8.1 Utgångspunkter	25
8.1.1 En värdebaserad ansats	25

8.1.2	Värdekärnor före utvecklingsmarker	25
8.1.3	Strategins grundkrav för formellt skydd	25
8.1.4	Värdekärnor i värde-trakter	26
8.1.5	Värdekärnor utanför värde-trakter	26
8.1.6	Utvecklingsmarker kan ingå vid naturreservatsbildning	26
8.1.7	Samordning med andra miljö-kvalitetsmål	27
8.1.8	Natura 2000	27
8.2	Skogsbiologiska bevarandevärden	27
8.2.1	Högt naturvärde på beståndsnivå	27
8.2.2	Hög grad av långsiktig funktionalitet	28
8.2.3	Prioriterad skogstyp	29
8.3	Bevarandevärden i andra miljömål, kulturmiljö-vård och andra samhällsintressen	29
8.3.1	Stor betydelse för andra miljö-kvalitetsmål	29
8.3.2	Stor betydelse för rekreation, friluftsliv och folkbildning	30
8.3.3	Stor betydelse för kulturmiljö-vården	30
8.3.4	Stor betydelse för andra samhälleliga värden	30
8.4	Praktiska prioriteringar	31
8.4.1	Akut hotbild mot prioriterat område	31
8.4.2	Försäljning av prioriterat område	31
8.4.3	Eget ansvar för prioriterat område	31
8.4.4	Fastigheter med hög andel nyckelbiotop	32
8.4.5	Dialog mellan myndigheter och markägare med stor areal värdekärnor	32
8.4.6	Kommunal finansiering av minst halva kostnaden för områdesskydd	33
8.4.7	Skötselbehov	33
8.4.8	Stor andel skogligt eller tekniskt impediment	33
8.5	Sammanvägning av bevarandevärden	34
8.5.1	Metod	34
8.5.2	Resultat	36
8.6	Planer och sammanställningar	37
8.6.1	Årliga genomförandeplaner för det formella skyddet	37
8.6.2	Bedömning av formellt skydd inom delmål 1	37
8.6.3	Översikt av planerat skydd inom delmål 1	37
9.	Val av lämplig bevarandeform	41
9.1	Naturreservat	41
9.2	Biotopskyddsområde	41
9.3	Naturvårdsavtal	42
9.4	Frivilliga avsättningar	42
9.5	Generell naturhänsyn	42
9.6	Kombinationer av olika bevarandeformer	42

10. Uppföljning och utvärdering.....	43
10.1 Årlig uppföljning.....	43
10.2 Kontrollstation.....	44
11. Litteratur	45
12. Ordförklaringar och definitioner	49

Sammanfattning

Strategi för formellt skydd av skog i Blekinge län

Detta dokument redovisar en strategi för genomförande av formellt skydd enligt delmål 1 i *Levande skogar*. Med formellt skydd avses här naturreservat, biotopskyddsområde och naturvårdsavtal. Dokumentet är länets bidrag till regeringsuppdraget *Fördjupad strategi för långsiktigt skydd av värdefulla naturområden på skogsmark*. Arbetet med uppdraget har bedrivits gemensamt av länsstyrelsen och Skogsstyrelsen. Den nationella strategin (Naturvårdsverket & Skogsstyrelsen 2005) utgör grunden för länsstrategin. De läns specifika texterna är markerade med ett svart streck i kanten.

Nya kunskapssammanställningar som utgör bakgrundsmaterial för länsstrategin är rapporterna *Blekinges skogar* (Länsstyrelsen i Blekinge 2003), *Artpools- och traktanalys av lövträdbärande marker i Blekinge, Skåne och Hallands län* (Brunet m.fl. 2005) och *Ädellövskogens roll i samhället* (Skogsvårdsstyrelsen i södra Götaland 2005).

Strategin riktar sig inte bara till länsstyrelsen och Skogsstyrelsen utan även till kommuner, markägarorganisationer, skogsbrukets aktörer, ideella organisationer och andra berörda. Den utgör en precisering av den nationella strategin som har utarbetats gemensamt av Naturvårdsverket och Skogsstyrelsen för det fortsatta arbetet med formellt skydd inom delmål 1 i *Levande skogar*. Formellt skydd av områden är en viktig del i den svenska modellen för att skapa en grön infrastruktur för djur, växter och människor. Arbetet tar sin utgångspunkt i riksdagens miljö kvalitetsmål, konventionen om biologisk mångfald samt EU:s direktiv på området.

Dialog och samverkan

En övergripande strävan är att de oskyddade värdekärnorna avsätts frivilligt eller skyddas formellt. Strategins målsättning är att formellt skydd och frivilliga avsättningar ska komplettera varandra så att hela delmål 1 fylls med skog med så höga naturvärden som möjligt. Strategins anda innebär att myndigheterna i sitt arbete ska bjuda in till samverkan mellan olika aktörer så att den svenska modellen med dess olika komponenter ska fungera på ett bra sätt. Samverkan innebär bland annat att myndigheterna har en positiv förväntan på de frivilliga avsättningarna och bekräftar dessa som en viktig komponent i delmål 1. Strategin lyfter fram markägarna som viktiga samarbetspartners i det gemensamma arbetet att bevara och utveckla skogslandskapets biologiska mångfald. Ett arbetssätt för dialogen mellan myndigheter och markägare med stor areal värdekärna beskrivs. De centrala och regionala myndigheterna ska vara ett aktivt stöd för kommunerna i arbetet med naturreservat. Staten och statligt ägda bolag väntas ta ett stort ansvar för att bevara naturvärden på den egna marken. Effektiv hantering av bytesmarksfrågor i enlighet med överenskommelsen mellan Naturvårdsverket och Sveaskog är också en viktig del av samverkan inom strategin. Strategins anda avspeglas bland annat i praktiska prioriteringar i områdesurvalet.

Landskapsperspektivet

Strategin lyfter fram landskapet som en arena för samverkan där samordnade bevarandeåtgärder som omfattar olika trädmiljöer i både skogs- och odlingslandskap genomförs för att åstadkomma en funktionell måluppfyllelse för delmål 1 i *Levande skogar*. I många fall behövs både formellt skydd, frivilliga avsättningar, generell naturhänsyn och naturvårdande skötsel i samverkan för att bevarandemål ska uppnås. Stiftelser, kommunerna och Sveaskog är exempel på aktörer där fördjupad samverkan i ett landskapsperspektiv bedöms vara betydelsefull för arbetet med delmål 1. Fördjupad och utvecklad samverkan mellan naturvård och kulturmiljövård bör även prioriteras.

Värdebaserad ansats

Grundkravet för formellt skydd enligt strategin är att ett område som prioriteras för naturreservat, biotopskyddsområde eller naturvårdsavtal utgår från en skogsbiologisk värdekärna. I strategin prioriteras områden med mycket höga naturvärden på beståndsnivå samt områden som genom storlek och belägenhet i värdetrakt har goda förutsättningar att bibehålla sina naturvärden. Skogstyper som Blekinge har ett nationellt ansvar att bevara, till exempel ädellövskogar och ekhagar utpekade som prioriterade skogstyper vilket även gäller för underrepresenterade skogstyper i formellt skyddade områden, t.ex. skogar med hög bonitet. Skyddet av skogar ska i så stor utsträckning som möjligt samordnas med skydd av andra bevarandevärden, t.ex. i vattenmiljöer och odlingslandskapet. Särskilt framhålls samordning med friluftsliv, kulturmiljövärden, rennäringen och andra samhällsintressen.

Prioriteringsmodell för områdesurval

Strategin tillämpar en prioriteringsmodell för områdesurval i tre steg:

1. Områdena grupperas utifrån deras sammanvägda skogsbiologiska bevarandevärden
2. Områdena rangordnas inom respektive grupp utifrån bevarandevärden i andra miljö kvalitetsmål, kulturmiljövård och andra samhällsintressen
3. De praktiska prioriteringarna vägs in

Skogsbiologiska bevarandevärden indelas i tre typer: Den första typen beskriver ett områdes naturvärde på beståndsnivå, den andra beskriver dess ekologiska funktionalitet och den tredje typen beaktar internationellt eller på annat sätt särskilt prioriterade skogstyper för formellt skydd. De tre typerna av skogsbiologiska bevarandevärden värderas lika tungt vid sammanvägning och prioritering.

Praktiska prioriteringar används för att förhindra att naturvärdena försämras i områden som är prioriterade för formellt skydd inom delmål 1 och för att vid behov prioritera fastigheter med hög andel nyckelbiotop. Områden där kommuner står för halva kostnaden i samband med bildande av naturreservat ska även prioriteras högre.

Prioriterade skogstyper

De skogstyper som Blekinge har ett nationellt ansvar för kallas här för prioriterade skogstyper. Dessa typer är

- *Gamla ekskogar och ekhagar*
- *Gamla bokskogar*

- *Avenbokskogar*
- *Ädellövrika brantskogar*
- *Trädbärande ängar och hagar*
- *Klibbalskogar*

Trädbärande ängar och hagar, liksom ekhagar, är av biologiska skäl prioriterade även om de inte omfattas av arealmålet för skydd av skog.

Värdetrakter

De naturgivna förutsättningarna och olika historiska skäl har lett till att områden med höga naturvärden inte är jämnt fördelade över landskapet utan är koncentrerade till vissa landskapsavsnitt som här kallas värdetrakter. Inom ramen för *Artpools- och traktanalys för lövträdbärande marker i Blekinge, Skåne och Hallands län* har följande trakter avgränsats som berör Blekinge: Ryssberget, Immeln-Raslången, södra Listerlandet och Blekinges kust- och mellanbygd.

Arealmål

Fördelningen av det nationella arealmålet på 400 000 ha mellan län och regioner baseras på länens andel av den kända arealen oskyddade värdekärnor i landet. Enligt den nationella strategin för formellt skydd av skog omfattar arealmålet för Blekinge 5 500 hektar. 3 850 ha avses få skydd som naturreservat, 1 650 ha planeras skyddas inom biotopskydd och naturvårdsavtal.

Urval av områden för formellt skydd

För en enhetlig bedömning av skogliga värdekärnor i nemoral region har en gemensam prioriteringsmodell för länsstyrelserna i Skåne, Blekinge och Halland använts. Alla nu kända nyckelbiotoper och naturvärden med en areal av minst 0,5 ha har ingått i analysen (4097 ha i Blekinge). Resultaten visar att $\frac{3}{4}$ av arealen utgörs av objekt i värdegrupperna 1 och 2 medan en mycket liten andel (3%) hamnar i den lägsta värdegruppen 4.

Hur stor andel av de olika värdegrupperna ryms inom arealmålet? Om man utgår från en genomsnittlig andel av 60 % värdekärna inom naturreservat och 100 % i biotopskydd och naturvårdsavtal blir arealen $3850 \text{ ha} \times 0,6 = 2310 \text{ ha}$ för naturreservat och 1650 ha för biotopskydd och NV-avtal (jfr. Tabell 7.1.). Arealsumman på 3960 ha uppgår nästan till arealen nu kända nyckelbiotoper och naturvärden med en areal av minst 0,5 ha (4097 ha). Därmed skulle alla områden i värdegrupperna 1-3 rymmas inom arealmålet för formellt skydd.

Drygt hälften av skogsarealen i befintliga och planerade reservat och biotopskydd utgörs av ädellövskog. På ytterligare 16 % av arealen växer annan lövskog. Den helt övervägande delen av dessa lövskogsarealer ligger inom länets värdetrakter för ädellövskog medan större delen av barrskogen inom planerade reservat ligger utanför värdetrakterna i norra Blekinge. Två tredjedelar av skogsarealen ligger i sju planerade reservat med mer än 100 ha skog. Det största reservatsobjektet är Göholm med ca 490 ha skog.

1. Inledning

Strävan mot ett hållbart samhälle är en grundförutsättning i statens politik. Den ekologiska dimensionen i hållbar utveckling tydliggörs i de av riksdagen beslutade Svenska miljö-kvalitetsmålen. I Sverige utgörs ca 55 % av landarealen av skogsmark och miljö-kvalitets-målet *Levande skogar* behandlar specifikt skog. Det långsiktiga målet lyder: Skogens och skogsmarkens värde för biologisk produktion skall skyddas samtidigt som den biologiska mångfalden bevaras samt kulturmiljövärden och sociala värden värnas. Inriktningen är att miljö-kvalitetsmålet ska nås inom en generation.

Till miljö-kvalitetsmålet finns flera delmål som ska nås på kortare tid. Delmål 1 berör långsiktigt skydd av skogsmark och anger att ytterligare 900 000 ha skyddsvärd skogsmark skall undantas från produktion till år 2010. Målet utgår från situationen 1998. Av 900 000 ha ska 400 000 ha utgöras av naturreservat, biotopskydd och naturvårdsavtal medan skogsägarna förväntas avsätta ytterligare 500 000 ha som frivilliga avsättningar. Den nationella strategin avser arbetet med att uppnå 400 000 ha formellt skydd enligt delmål 1 i *Levande skogar*.

Detta dokument redovisar en strategi för inrättande av naturreservat, biotopskyddsområden och naturvårdsavtal på skogsmark i Blekinge län. Dokumentet är länsstyrelsens och skogsstyrelsens slutredovisning av regeringsuppdraget *Fördjupad strategi för långsiktigt skydd av värdefulla naturområden på skogsmark*.

Länsstrategin avser arbetet med de 5 500 ha som utgör Blekinge läns andel av arealmålet. Av detta ska 3 850 ha avsättas som naturreservat och 1 650 ha som biotopskydd eller naturvårdsavtal. Länsstrategin ger länsstyrelsen och skogsstyrelsen vägledning i arbetet med formellt skydd av skogsmark. Den riktar sig även till kommuner, markägarorganisationer, skogsbrukets aktörer, ideella organisationer, centrala myndigheter och andra berörda.

Arbetsprocess för länsstrategin

En arbetsgrupp bestående av representanter från länsstyrelserna i Blekinge, Skåne och Halland samt skogsvårdsstyrelsen södra Götaland, numera Skogsstyrelsen, bildades 2002. Kontinuerliga möten har under tiden hållits både inomhus och i fält. Dessa träffar har bl.a. resulterat i en forskarhearing 2004 om "Naturvårdens anspråk på ädellövskogen" och den gemensamma rapporten *Artpools- och traktanalys av lövträdbärande marker i Blekinge, Skåne och Hallands län* (Brunet m.fl. 2005). Vidare har en gemensam prioriteringsmodell använts för dessa län vid sammanvägningen av bevarandevärden (se avsnitt 8.5.).

Som underlag för strategiarbetet har länsstyrelsen låtit utarbeta rapporten *Blekinges skogar – biologisk mångfald samt urval och skötsel av skogsreservat* (2003). Rapporten remissbehandlades under 2002. Huvudförfattare av denna, liksom av den föreliggande länsstrategin, har varit Jörg Brunet från SLU, Alnarp.

Skogsvårdsstyrelsen i södra Götaland presenterade 2005 rapporten *Ädellövskogen i samhället* som ett underlag för bevarandet av regionens viktigaste ansvarsmiljö.

Den nationella strategin (Naturvårdsverket & Skogsstyrelsen 2005) utgör grunden för länsstrategin. De läns specifika texterna är markerade med ett svart streck i kanten.

Under våren 2006 sändes en första version av länsstrategin, i ett brett remissutskick, till ett stort antal berörda organisationer och aktörer. I samband med remitteringen hölls även ett större informations- och förankringsmöte med det skogliga sektorsrådet för Blekinge. Beslut om fastställande av strategin har fattats av länsstyrelsen och Skogsstyrelsen gemensamt.

Syftet med strategin är att:

- Tydliggöra de olika bevarandeinstrumentens roller och samverkan i arbetet med bevarande av biologiskt värdefulla skogar
- Tydliggöra myndigheternas förhållningssätt till frivilliga avsättningar inom ramen för Levande skogar
- Precisera genomförandeprocessen för delmål 1, Långsiktigt skydd av skogsmark
- Ange prioriteringar och mål för skydd av olika skogstyper
- Uppmärksamma möjligheten till samverkan mellan ekologiska och andra värden såsom kulturmiljövärden och rekreation
- Rationalisera det praktiska samarbetet mellan ansvariga myndigheter
- Följa den nationella strategins upplägg och texter så att en enhetlighet fås mellan olika länsvisa strategier
- Samordna strategiarbetet med myndigheterna i grannlänerna, särskilt Skåne och Hallands län så att en så stor enhetlighet som möjligt fås inom landets nemorala region
- Underlätta resultatredovisning, uppföljning och utvärdering

Länsstyrelsen och Skogsstyrelsen har ett gemensamt ansvar för arbetet med långsiktigt skydd av skog, och som också omfattar bl a framtagande av årliga genomförandeplaner, uppföljning samt utvärdering. Gemensamma möten sker regelbundet, och kommer att ligga till grund för det fortsatta samarbetet.

2. Strategins inriktning och avgränsning

Miljö kvalitetsmålet *Levande skogar* syftar till att upprätthålla ekosystemens funktion, bevara den i våra skogar naturligt förekommande biologiska mångfalden och värna om skogens sociala och kulturhistoriska värden. Delmål 1, *Långsiktigt skydd av skogsmark*, anger arealmål för och inriktning av det statliga och frivilliga skyddet inom ramen för detta syfte. De statliga insatserna i delmålet skall i första hand ägnas åt långsiktigt bevarande av de mest skyddsvärda skogarna och den biologiska mångfalden. Värnandet av friluftslivets intressen och skogens kulturmiljöer skall i möjligaste mån samordnas med skyddet av den biologiska mångfalden.

Strategin som beskrivs i denna rapport syftar till att nå en kostnadseffektiv måluppfyllelse av delmålet Långsiktigt skydd av skogsmark. I betänkandet till miljömålen anges att målet räknas fr.o.m. 1999 och innebär att skogar med höga naturvärden ska bevaras. En helhetssyn på landskapet som inkluderar både ”natur och människa” gäller som utgångspunkt för naturvårdspolitiken. Möjligheten till kostnadseffektiva lösningar för skydd och förvaltning av andra bevarandevärden, t. ex. friluftsliv och kulturmiljöer, skall därför beaktas. Strategin avser dock inte att precisera behov som utreds i annan ordning, bland annat behov av formellt skydd för vattenmiljöer, myrar och kulturhistoriskt intressanta miljöer eller behov av skydd för områden för friluftsliv och rekreation.

2.1 Inriktning

Strategins inriktning är att åstadkomma ett kostnadseffektivt formellt skydd för de mest skyddsvärda skogarna. Bevarandet av befintliga värdekärnor är mer effektivt än att de avverkas och att ett mer kostsamt, tidskrävande och osäkert återskapande av värdefulla områden måste göras. Strategin gäller det arbete med formellt skydd som återstår för att uppfylla delmål 1. En övergripande strävan är att de oskyddade värdekärnorna avsätts frivilligt eller skyddas formellt inom delmål 1. Prioriteringar inom det formella skyddet är inriktade på så sätt att de ger bra förutsättningar för att övriga värdekärnor kan bevaras genom frivilliga avsättningar.

Viktiga beståndsdelar i strategin är att:

Utöva dialog och samverkan

- Lyfta fram att det för ett framgångsrikt arbete med formellt skydd är viktigt att det sker i en anda av öppenhet och dialog med berörda medborgare. En serviceinriktad dialog bedöms som en viktig del i det fortsatta arbetet med formellt skydd av skogsmark.
- Eftersträva lösningar som innebär att målet för formellt skydd kan uppnås utan inskränkningar som är mer ingripande än vad som krävs för att uppnå ett preciserat syfte.
- Beakta markägarnas frivilliga avsättningar och se markägarna som samarbetspartners i det gemensamma arbetet att bevara och utveckla skogslandskapets biologiska mångfald. Formellt skydd och frivilliga avsättningar bör komplettera varandra så att hela delmål 1 fylls med skog med så höga naturvärden som möjligt.

- Använda landskapet som en arena för samverkan där samordnade bevarandeåtgärder som omfattar olika trädmiljöer i både skogs-, odlings- och kulturlandskap genomförs för att åstadkomma en funktionell måluppfyllelse för delmål 1 *Levande skogar*.
- Samordna skyddet av värdefulla skogsområden med friluftslivets, kulturmiljövårdens och andra samhällsintressen.

Lyfta fram en värdebaserad ansats

- Fokusera på ett värdebaserat bevarandearbete och behovet av formellt skydd för skogsbiologiska värdekärnor. Områden med mycket höga naturvärden bör bevaras på beståndsnivå.
- Lyfta fram landskapsperspektivet vilket bland annat innebär att områden som främst genom storlek eller belägenhet i värdestrakt har goda förutsättningar att bibehålla sina naturvärden prioriteras för formellt skydd.
- Lyfta fram skogstyper som Blekinge har ett nationellt ansvar att bevara samt nationellt eller regionalt underrepresenterade skogstyper.

Precisera formellt skydd i delmål 1

- Ta fram nya arealmål på region och länsnivå. Arealmål för respektive skyddsinstrument differentieras utifrån regionala förhållanden och skyddsinstrumentens förutsättningar.
- Tillämpa en utvecklad prioriteringsmodell för områdesurval.
- Tydliggöra vilka faktorer som prioriteras för uppföljning och utvärdering av arealmål.

2.2 Avgränsning

Inriktningen av strategin innebär fokusering på formellt skydd av skogsbiologiska värdekärnor. Behov av formellt skydd som utreds i annan ordning tas upp i mer generella termer.

Arealmållets avgränsning

Delmål 1 i *Levande skogar* avser skydd av biologiskt värdefulla skogar nedanför gränsen för fjällnära skog. Det långsiktiga behovet av restaurering och återskapande av skogsbiologiska och andra bevarandevärden i skogslandskapet ingår inte inom ramen för formellt skydd i arealmålet *Levande skogar*. För naturreservat gäller dock vägledningen *Planering av naturreservat – avgränsning och funktionsindelning*, vilket innebär att en viss mängd utvecklingsmarker med påtaglig utvecklingspotential kan ingå.

Skog i reservat som bildats från och med 1999 och som bildas framöver utan ersättningsgrundande inskränkningar i markanvändningen inräknas inte i arealmålet för *Levande skogar*. Trädbärande ängs- och hagmarker är inte att betrakta som skogsmark och skyddade arealer där kan därför inte inräknas i arealmålet för *Levande skogar*. Behovet av skyddszoner för myrar bör behandlas i arbetet med att uppfylla miljökvalitetsmålet *Myllrande våtmarker*, delmål 1 och 2. Motsvarande gäller skyddszoner för sjöar, vattendrag och hav som behandlas inom *Levande sjöar och vattendrag*, delmål 1 och *Hav i balans samt levande kust och skärgård*, delmål 1. I den mån produktiv skogsmark med ersättningsgrundande

inskränkningar kommer att ingå i sådana områdesskydd skall detta inräknas i arealmålet för *Levande skogar*.

Trädmiljöer i odlingslandskap och kulturlandskap

En långsiktig bevarandestrategi för biologisk mångfald i södra Sveriges trädbärande marker kräver ett helhetstänkande som beaktar trädmiljöer i både skogs-, odlings- och kulturlandskapet. I dagsläget är bevarandeåtgärder i kulturlandskapets trädmiljöer eftersatt trots att dessa miljöer ofta innehåller större koncentrationer av gamla och artrika träd än vad som normalt finns i skogslandskapet. Även i övergången mellan skogs- och odlingslandskapet finns stora natur- och kulturmiljövärden. För att uppnå bästa effekt med delmål 1 inom *Levande skogar* är det därför nödvändigt med samordnade bevarandeåtgärder som omfattar alla de olika trädmiljöerna.

Sverige har ett internationellt ansvar för bevarandet av trädbärande fodermarker och mosaiker mellan dessa och lövskogar. I den mån formellt skydd är nödvändigt för att bevara värdena i skyddsvärda objekt av denna typ har sådant skydd hög prioritet oavsett om skyddet formellt hamnar inom miljö kvalitetsmålet *Levande skogar* eller inte. Principer för bevarandeplanering beskrivs närmare i *Sydsvenska lövskogar och andra lövbärande marker* samt i *Åtgärdsprogram för särskilt skyddsvärda träd i kulturlandskapet*.

Vattenmiljöer

Nyckelbiotoper i och i anslutning till sjöar och vattendrag har utpekats av Naturvårdsverket och ArtDatabanken och bör beaktas i arbetet med formellt skydd på skogsmark. Inom arbetet med formellt skydd av värdefulla naturområden på skogsmark bör skogsbiologiska värdekärnor i anslutning till sjöar och vattendrag prioriteras. Naturreservat är en lämplig bevarandeform där skyddsvärda vattenmiljöer förekommer i kombination med andra värdefulla naturmiljöer, t. ex. skogsbiologiska värdekärnor vid vattendrag med förekomst av flodpärlmussla.

Myrskyddsplanen

Inom miljömålet *Myllrande våtmarker* formuleras viktiga förutsättningar för skyddet av landets våtmarker. Den viktigaste är att samtliga våtmarksområden i *Myrskyddsplanen* ska ha ett långsiktigt skydd senast år 2010. Detta mål torde dock vara svårt att uppnå. I *Myrskyddsplanen* ingår omfattande arealer skogsmarker med varierande biologiska värden. En bedömning av skyddsbehovet baserad på planens revidering och preciserade avgränsningar för objekten bör göras. I första hand bör välavgränsade objekt med skogliga värdekärnor prioriteras under perioden fram till 2010.

Skötsel av skyddade områden

Enligt generationsmålet i *Levande skogar* ska skötselkrävande skogar med höga natur- och kulturmiljövärden vårdas så att värdena bevaras och förstärks. Behov och prioriteringar i

skötseln av skyddade områden utreds i särskild ordning. Exempel på dokument som bedöms vara tillämpbara för naturvårdsbiologisk skötsel av skyddade områden anges nedan:

- *Skötsel av nyckelbiotoper*. Principer för skötsel av nyckelbiotoper är i allmänhet tillämpbara på formellt skyddade skogsområden.
- *Värna – Vårda - Visa - Ett program för bättre förvaltning och nyttjande av naturskyddade områden 2005-2015*. Programmet anger inriktning och övergripande prioriteringar för skötsel och förvaltning av naturreservat och nationalparker.
- *Åtgärdsprogram för särskilt skyddsvärda träd i kulturlandskapet*. Programmet fastställer bevarandemål och anger prioriterad skötsel av olika trädmiljöer.
- Historiska kartor för att bedöma markhistoriken. Historiska kartor finns till stor del numera tillgängliga över Internet. Kulturmiljövården är angelägen om att markhistoriska underlag används i arbetet med formellt skydd för att fastställa i vad mån ett biologiskt kulturarv förekommer och hur det bör skötas.
- *Naturvårdsbränning*. Vägledning för brand och bränning i skyddad skog.

3. Grunddokument

Miljöbalkens regelverk och *Förordningen om områdeskydd* (1998:1252) utgör tillsammans grunden för myndigheternas arbete med formellt skydd. Regeringens proposition *Svenska miljömål – delmål och åtgärdsstrategier*, regeringens skrivelse 2001/02:173 *En samlad naturvårdspolitik* samt regeringens proposition 2004/05:150 *Svenska miljömål – ett gemensamt uppdrag* beskriver den nuvarande naturvårdspolitikens inriktning. Viktiga synpunkter finns även i regeringens skrivelse *Uppföljning av skogspolitiken*, Skr. 2003/04:39 och i *Miljömålsrådets utvärdering av Sveriges 15 miljömål 2004*. Miljövårdsberedningens betänkande *Skydd av skogsmark* (SOU 1997:97) utgör ett bakgrundsdokument för delmål 1 i *Levande skogar*.

I tillämpningen av de olika skyddsinstrumenten finns ett antal grunddokument. Innehållet i dessa grunddokument ska tillämpas och vara välkänt hos berörda myndigheter.

Naturreservat

- *Bildande och förvaltning av naturreservat*. Naturvårdsverket, handbok 2003:3
- *Natura 2000 i Sverige*. Naturvårdsverket, handbok med allmänna råd, 2003:9
- *Planering av naturreservat – avgränsning och funktionsindelning*. Naturvårdsverket, vägledning, rapport 5295.

Biotopskydd

- SKSFS 2000:1 *Skogsstyrelsens allmänna råd till 7 kap. 11 § miljöbalken* (1998:808) och 6 § förordningen (1998:1252) om områdesskydd enligt miljöbalken m.m.
- Cirkulär 2003: A 2, tjänsteföreskrifter. *Biotopskyddsområden i skogen. Riktlinjer för skogsvårdsstyrelsens arbete*. Daterad 2003-06-24.

Naturvårdsavtal

- Cirkulär 1999: D 4, policycirkulär. *Naturvårdsavtal i skogen. Riktlinjer för skogsvårdsstyrelsens arbete*. Daterad 1999-06-11.

4. Samverkan i planering av formellt skydd

Strategins målsättning är att formellt skydd och frivilliga avsättningar ska komplettera varandra så att hela delmål 1 fylls med skog med så höga naturvärden som möjligt. Strategins anda innebär att myndigheterna i sitt arbete ska bjuda in till samverkan mellan olika aktörer så att den svenska modellen med dess olika komponenter ska fungera på ett bra sätt. Samverkan innebär att myndigheterna har en positiv förväntan på de frivilliga avsättningarna och bekräftar de frivilliga avsättningarna som en viktig komponent i arbetet med delmål 1. Detta innebär även att myndigheterna inte har för avsikt att styra de frivilliga avsättningarna. Målsättningen är att samverkan ska resultera i ett framgångsrikt bevarandearbete. Strategins anda avspeglas även i de praktiska prioriteringarna och på de sätt de tillämpas i områdesurvalet. Sammantaget leder strategins anda till att formellt skydd och frivilliga avsättningar kompletterar varandra på bästa sätt och att konsekvenserna för enskilda markägare med stor andel nyckelbiotop på fastigheten mildras. En gemensam uppfattning om vad som är skyddsvärd skog och hur den bör skötas är eftersträvansvärd och en viktig del i samverkan mellan myndigheter, markägarorganisationer, skogsbolag och ideella föreningar. Att praktiskt samverka via gemensamma seminarier och kalibreringar kan åstadkomma en större samsyn om vad som är skyddsvärd skog.

För ett framgångsrikt arbete med formellt skydd är det viktigt att det sker i en anda av öppenhet och dialog med berörda medborgare. Strategins målsättning är att hela den svenska modellen med formellt skydd, frivilliga avsättningar och generell naturhänsyn sammantaget fungerar så väl som möjligt.

4.1 Markägaren i centrum

Det är viktigt att kontakt med markägaren tas så tidigt som möjligt när formellt skydd är aktuellt. Bildande av naturreservat och beslut om biotopskyddsområde innebär ibland en uppenbar konflikt mellan enskilda och allmänna intressen. För den enskilde markägaren kan formellt skydd upplevas som ett stort ingrepp i friheten att bestämma över sin egendom. Det är viktigt att de personer som representerar beslutsmyndigheten sätter sig in i markägarens situation och har förståelse för denna.

De första kontakterna är vanligtvis en dialog om förslag på ett tidigt stadium. Den inledande kontakten med markägaren bör vara ett tidigt personligt sammanträffande för ett samtal om hur värdefull natur på fastigheten ska kunna bevaras och skötas. Om det skyddsvärda området berör många fastighetsägare kan de inledande kontakterna behöva ske mer samlat. Det fortsatta arbetet ska vara inriktat på att finna lösningar som innebär att skyddssyftet kan uppnås utan inskränkningar som är mer ingripande än vad som är nödvändigt. Om de fortsatta kontakterna leder till att formellt skydd blir aktuellt ska ett förslag till sådant skydd förankras. Med förankring avses att markägaren har full information i ärendet samt förstår syfte och avsikter med förslaget. Markägaren behöver nödvändigtvis inte samtycka till förslaget som helhet.

Det finns en strävan att göra den statliga förvaltningen mer medborgarorienterad samt förbättra förutsättningarna att leva upp till höga krav på demokrati, rättssäkerhet och effektivitet. Myndigheterna bör utforma och offentliggöra ett serviceåtagande samt föra en servicedialog med medborgare och företag. Nedan följer några exempel på framgångsfaktorer vid kontakter mellan markägare och skogsstyrelsen eller länsstyrelsen:

- Sträva efter en god dialog baserad på ömsesidig tillit, öppenhet och respekt.
- Markägaren måste få god information om processens olika steg och om sina möjligheter att ha inflytande och kunna påverka.
- Informationsmöten i kombination med individuella diskussioner är viktigt. Det finns ett stort behov att diskutera formellt skydd markägare emellan och tillsammans med myndigheterna. Informationen ska vara allsidig och beskriva olika handlingsmöjligheter kring de tre skyddsinstrumenten och deras konsekvenser. Informationen ska ges så tidigt som möjligt för att en meningsfull dialog ska kunna hållas. Det är viktigt att bygga upp en motivation och förståelse hos markägarna kring ett områdes naturvärden.
- Respektera markägarnas frivilliga avsättningar som en viktig pusselbit i bevarandearbetet.

4.2 Skogsbolag och andra större skogsägare

De stora skogsbolagen har under en tid arbetat med ekologiska landskapsplaner för större landskapsavsnitt. Grundtanken i dessa är att få en funktionell naturhänsyn på landskapsnivå. Eftersom grundtanken är densamma i strategin, bl.a. genom arbete i värde-trakter, bör det finnas goda möjligheter att samverka än bättre och att utbyta erfarenheter både i det praktiska arbetet och på annat sätt. Sveaskog håller på att klassificera sina landskap utifrån olika naturvårdsambitioner. Arbetet i landskap med högre ambitionsnivåer bygger på samma tankegångar som tankarna med att arbeta med högre naturvårdsambitioner i värde-trakter.

Stor- och mellanskogsbruket tar i betydande utsträckning ansvar för värdefulla områden på sina innehav till stor del inom ramen för certifieringen. Många av dessa områden betraktas som frivilliga avsättningar. Det tydligaste exemplet är det frivilliga skyddet av nyckelbiotoper som också innebär att skogsstyrelsen normalt inte beslutar om biotopskyddsområden på bolagsmark.

Sveaskog

Sveaskog har en viktig roll som förvaltare av ett stort statligt skogsinnehav. Sveaskog ska vara Naturvårdsverket och länsstyrelserna behjälpliga i att finna bytesmark till markägare som berörs av områdesskydd. Företaget bedriver ett aktivt arbete för bevarande, naturvårdande skötsel och restaurering av naturvärden inom det egna innehavet. Ett exempel på detta är Ekoparkerna. Bildandet av Ekoparker har startat år 2004 och kommer att fortsätta de närmaste åren. I Blekinge, och angränsande del av Skåne, planeras ekoparken Snapphanen i Raslångens-området.

För samtliga ekoparker kommer Sveaskog och Skogsstyrelsen att sluta så kallade ekoparks-avtal, vilket är naturvårdsavtal som gäller i 50 år och omfattar hela ekoparken. Ekoparksavtalen innebär bl.a. att det inte är tillåtet att sänka hänsynsnivån i de enskilda skogsbestånden.

4.3 Myndighetssamverkan

För att ytterligare förbättra och utveckla samverkan mellan berörda myndigheter bör samarbetet fördjupas, bl.a. kring utbildningsverksamheten. Skogsstyrelsen och länsstyrelsen ska tillsammans anordna utbildningar och kalibreringar med syfte att få ökad kunskap och samsyn mellan länets markägare, kommuner, skogsbolag, skogsägarföreningar, ideella föreningar och myndigheter om vad som är skyddsvärd natur och hur den bör skötas så att naturvärdena bevaras och utvecklas.

Regeringens skrivelse *En samlad naturvårdspolitik* lyfter fram vikten av en helhetssyn på landskapet; natur och kultur är samtidigt närvarande i samma landskap. Enligt skrivelsen bör natur- och kulturmiljövården ytterligare förstärka, utveckla och fördjupa den samverkan som redan idag finns. Detta bör ske genom att gemensamma samarbetsformer, metoder och arbetssätt utvecklas och genom utveckling av gemensamma analyser när det gäller att värdera natur- och kulturlandskapet. Det ökade samarbetet bör ske med respekt för de skillnader i tradition och betraktelsesätt som kan finnas. En mångsidig belysning av landskapets olika värden bör leda till bättre förutsättningar att kunna identifiera och analysera eventuella målkonflikter så att de kan hanteras och överbryggas i den fortsatta processen. En övergripande utgångspunkt för samverkan är generationsmålet i *Levande skogar*: ”Skötselkrävande skogar med höga natur- och kulturmiljövården vårdas så att värdena bevaras och stärks.”

4.4 Kommuner och stiftelser

Kommunerna har genom Miljöbalken möjligheter att tillämpa bestämmelserna om områdesskydd. Kommunerna har även genom ansvaret för den fysiska planeringen en nyckelroll när det gäller att planera – aktivt och förebyggande – så att olika miljö kvalitetsmål och delmål uppnås. Sammantaget har kommunernas roll inom naturvården förstärkts under senare år. Många kommuner har hög naturvårdskompetens och bedriver ett ambitiöst naturvårdsarbete, så även i skogsfrågor. Det är av största vikt att denna kompetens tas till vara av de regionala myndigheterna i arbetet med områdesskydd, t.ex. i områdesurval, avgränsningar och skötsel frågor. De kommuner som har en lägre naturvårdskompetens bör inledningsvis stöttas av de regionala myndigheterna i sitt arbete med områdesskydd till dess att naturvårdskompetensen utvecklats.

Länsstyrelsen och skogsstyrelsen ska vara ett aktivt stöd för kommunerna i arbetet med naturreservat. För kommunalt bildade naturreservat som uppfyller grundkravet för reservatsbildning enligt denna strategi (se kapitel 8.4.6) kan statsbidrag utgå för 50% av marknadsvärdeminskningen vid reservatsbildningstillfället. Naturvårdsverket har fastställt en vägledning för bidrag till kommuner och landstingskommunala stiftelsers köp- och intrångsersättningar vid bildande av naturreservat. I områden med höga natur- eller kulturvården är det viktigt att tidigt samråda med de regionala myndigheterna för att få en samsyn om reservatets syften, avgränsning och skötsel. Om samsyn nås är det positivt att kommunerna bildar naturreservat också av områden av nationellt intresse.

Kommunerna ges möjlighet att söka bidrag hos länsstyrelserna enligt de ramar som anges i Förordningen (2003:598) om statliga bidrag till lokala naturvårdsprojekt samt i Naturvårdsverkets *Vägledning för bidrag till lokal och kommunal naturvård*. Exempel på

åtgärder som kommunerna kan söka bidrag för är inventeringar av värdefull natur, underlag för bildande av kommunala natur- och kulturresevat, värdering och förhandling för reservatsbildande, vård, förvaltning och restaurering av områden samt information och folkbildning.

4.5 Landskapet – en arena för samverkan

Bevarandeinsatser i ett landskapsperspektiv är viktigt för en framgångsrik och kostnadseffektiv naturvård. Genomtänkta strategier utifrån olika planeringsunderlag med en jämn och hög kvalitet ökar möjligheten till att uppnå gynnsam bevarandestatus för arter och biotoper. Helhetslösningar för större områden och enskilda fastigheter för bevarande av nyckelbiotoper och andra värdekärnor kan möjliggöras på ett tydligare sätt om bevarandeintressen preciseras i landskapet. I många fall behövs både formellt skydd, frivilliga avsättningar, generell hänsyn och naturvårdande skötsel i samverkan för att bevarandemål ska uppnås. Ett utökat samarbete i ett landskapsperspektiv mellan myndigheter, markägare, kommuner, ideella organisationer är önskvärt i arbetet med miljökvalitetsmålen *Levande skogar*, *Ett rikt odlingslandskap*, *Levande sjöar och vattendrag* samt *Myllrande våtmarker*.

Ekologisk landskapsplanering

Ekologisk landskapsplanering handlar om att bevara biologisk mångfald i en större skala än på beståndsnivå samtidigt som det bedrivs skogsbruk. Landskapsplaner används i dag främst av de större skogsbolagen. Landskapsplanerna omfattar oftast områden som är 5000 till 25000 hektar stora. I landskapsplanerna ingår att minst 5 % av landskapets produktiva skogsmark undantas från skogsbruk. Ytterligare områden undantas i nära anslutning till dessa för att skapa förstärkningszoner eller för att binda ihop andra avsatta, biologiskt värdefulla områden. Landskapsplanerna betraktas som levande dokument där skötsel mål för enskilda bestånd kan förändras över tiden.

Gröna skogsbruksplaner

Gröna skogsbruksplaner är sedan flera år den helt dominerande formen av skogsbruksplan och produceras av flera aktörer. Många markägare har idag en grön skogsbruksplan, men det är inte obligatoriskt. Den gröna skogsbruksplanen ger skogsägare ett beslutsunderlag på fastighetsnivå som behövs för såväl planering av skogsbruket som naturhänsynen. Planen kan för skogsägaren även vara ett underlag för miljöcertifiering av fastighetens skogsbruk. En *Grön skogsbruksplan* har ett systematiskt sätt att beskriva och klassificera fastighetens skogsmark med utgångspunkt både från dess biologiska kvaliteter och från skogens produktionsförutsättningar.

Den produktiva skogsmarken indelas i fyra målklasser som anger den långsiktiga skötselriktningen. De flesta planproducenterna använder målklasserna produktionsmål med generell naturhänsyn (PG), produktionsmål med förstärkt naturhänsyn (PF) alternativt kombinerade mål (K), naturvårdsmål med skötsel (NS), naturvårdsmål orört (NO). Vanligtvis hamnar den helt dominerande andelen av skogsmarken på en fastighet i målklasserna PG, PF eller K. Därefter följer NS och NO. Målklassningen sker i dialog med markägaren, t.ex. diskuteras markägarens mål och intentioner före planläggningen. Efteråt görs en gemensam avstämning.

5. Prioriterade skogstyper

De skogstyper som Blekinge har ett nationellt ansvar för kallas här för prioriterade skogstyper. Högsta skyddsprioritet, särskilt med hänsyn till deras stora betydelse för trädlevande arter, har följande typer

- *Gamla ekskogar och ekhagar*
- *Gamla bokskogar*

Hög skyddsprioritet av biologiska och/eller kulturhistoriska skäl har följande typer

- *Avenbokskogar*
- *Ädellövrika brantskogar*
- *Trädbärande ängar och hagar*
- *Klibbalskogar*

För dessa typer är ett omfattande skydd i Blekinge av riksintresse. Övriga typer, t.ex. grandominerade skogar, har generellt lägre skyddsprioritet i Blekinge. Enskilda områden med exceptionellt höga naturvärden kan dock motivera en reservatsbildning.

Gamla ekskogar och ekhagar

Eken är i vissa sammanhang Blekinges landskapssymbol och länet har efter Skåne de största arealerna med ek- och ekblandskog i landet (ca. 12 000 ha). Det är speciellt den rika förekomsten av gamla och grova ekar som gör Blekinge så betydelsefullt för många växt- och djurarter, främst vedsvampar, lavar och vedskalbaggar. Bevarandet av gammelekarna och att långsiktigt säkra tillgången på gammal och grov ek kräver i de flesta fall aktiv skötsel av ekmiljöerna. Ekhagar omfattas inte av arealmålet om skydd av skog, men måste ändå prioriteras högt i det långsiktiga bevarandearbetet då de till stor del innehåller samma biologiska mångfald som ekskogarna.

Gamla bokskogar

Bokskogar täcker ca. 9000 ha i Blekinge, en lika stor areal som Hallands bokskogar. Stora sammanhängande bokskogar finns fortfarande i flera områden. Genom att avsätta större, äldre bokskogar som reservat ökar möjligheterna att på sikt kunna utveckla livskraftiga populationer av sällsynta och hotade vedinsekter, vedsvampar och lavar. Många av dessa arter finns idag endast kvar i få reliktpopulationer, ofta i områden med ek-bok-björkskog där gammelträden har kunnat överleva.

Avenbokskogar

Data från riksskogstaxeringen visar att nästan hälften av landets virkesförråd av avenbok finns i Blekinge. Avenboken är en viktig pusselbit i forskningen om södra Sveriges naturliga skogsvegetation. Det är oklart hur stabila mer eller mindre rena avenbokskogar är. Avenbok

är en god kolonizatör och många bestånd har uppkommit på tidigare halvöppen eller öppen hagmark. Etablering av bok kan observeras i många bestånd men avenbok kan också växa på fuktigare marker än bok. Avenbokskogar är ofta artrika på kärlväxter och marksvampar.

Ädellövrika brantskogar

Genom sitt sydliga läge och sin utpräglade sprickdalstopografi hyser Blekinge flera områden med ädellövrika brantskogar. Många områden är endast svagt påverkade av skogsbruk och har utvecklat stora naturskogsqualitéer. Floran och faunan i brantskogsmiljöer är anpassad till skuggig och fuktig beståndsklimat och särskilt känslig mot avverkning.

Trädbärande ängar och hagar

Nordvästra Blekinge är ett av landets kärnområden för förekomst av hamlingspräglade ädellövträd. Hamlade träd har en utomordentligt rik epifytflora och kan även vara värdefulla för vedlevande insekter och för fladdermöss. Fastigheter med bevarade hamlingsmiljöer har ofta även i övrigt en ålderdomlig prägel med variationsrika inägor och betespräglad eller orörd utmarksskog. De vittnar om äldre tiders bebyggelse och markanvändning och om livsvillkoren för en stor del av befolkningen ända in på 1900-talet. De trädbärande ängarna och hagarna, t ex de nämnda hamlingsmiljöerna med ädellövträd, omfattas inte av arealmålet om skydd av skog. Liksom ekhagarna (se ovan) måste de prioriteras högt i bevarandearbetet då de till stor del hyser samma epifytflora och fauna som ädellövskogar med samma trädslag

Klibbalskogar

Klibbalskogar med naturlig hydrologi är artrika på växter, mossor och insekter. De förekommer ofta insprängda i större lövskogskomplex och bidrar till att upprätthålla ett fuktigt beståndsklimat i angränsande ädellövskogar. Avverkade eller omkullfallna träd föryngras genom stubbskott. Med tiden bildas på detta sätt stora flerstammiga alsocklar.

6. Värdeetrakter

6.1 Vad är en värdeetrakt?

De naturgivna förutsättningarna och olika historiska skäl har lett till att områden med höga naturvärden inte är jämnt fördelade över landskapet utan är koncentrerade till vissa landskapsavsnitt som här kallas värdeetrakter. Med värdeetrakt avses ett landskapsavsnitt med särskilt höga ekologiska bevarandevärden. Värdeetrakter har en väsentligt högre täthet av värdekärnor för djur- och växtliv inklusive biologiskt viktiga strukturer, funktioner och processer än vad som finns i vardagslandskapet.

Värdeetrakter kan identifieras med utgångspunkt från:

- täthet av värdekärnor knutna till olika skogstyper
- antal och förekomstfrekvens av rödlistade arter och signalarter
- brukningsmönster, agrar och industriell utveckling
- ekosystemprocesser/störningar t.ex. kontinuitet av brand och hävd
- markförhållanden, kalkpåverkan, hydrologi, lokalklimat

I den nationella strategin beskrivs de principer och den arbetsgång som bör tillämpas vid analysen av en värdeetrakt och det vidare arbetet i den. I rapporten *Frekvensanalys av skyddsvärd natur* presenteras preliminära skogsbiologiska värdeetrakter. Rapporten baserar sig på digitala dataset med brister och begränsningar. Därför har ett preciserat förslag till värdeetrakter utarbetats gemensamt av länsstyrelsen och skogsstyrelsen inom ramen för *Artpools- och traktanalys för lövträdbärande marker i Blekinge, Skåne och Hallands län* (Brunet m.fl. 2005)..

Trakterna kommer att revideras kontinuerligt i takt med att ny kunskap kommer fram. Initialt prioriteras avgränsning och beskrivning. I ett senare skede bör det även ingå en bristanalys och formulering av bevarandemål.

6.2 Värdeetrakter i Blekinge

Ryssberget

Ryssberget på gränsen mellan Skåne och Blekinge var en gång landets största sammanhängande bokskogsområde. Även efter omfattande granplanteringar på bergets västsida är bokarealen fortfarande betydande. I norra delen finns även lövängsrester och brantskogar medan bergets sydsida hyser gammal ek med läderbagge vid Valje och senvuxen bokskog på klapperstensvallar.

Större värdekärnor: Valje, södra Ryssberget, Skinsagylet.

Skogstyper: bokskog av ris- och lågörttyp, brantskog av ädellövrik typ, igenväxt äng/hagmark.

Immeln-Raslången

Trakten är gemensam för Skåne och Blekinge och ligger delvis inom den boreonemorala vegetationszonen, d.v.s. inom det som anses vara granens naturliga utbredningsområde. Några av traktens värdekärnor är gamla barr- eller blandskogar medan övriga utgörs av ädellövriska lövängsrester samt bok- och ekskogar.

Större värdekärnor: Raslångenområdet, Halen, Pieboda-Boafall.

Skogstyper: bokskog av ristyp, ekskog av ristyp, trädbärande äng, igenväxt äng/hagmark, granskog.

Södra Listerlandet

Området karakteriseras av ett antal markanta restberg som domineras av värdefulla bok- och avenbokskogar. Avenbokskogen på Listerhuvud torde vara landets största. I området ingår även en del bokdominerade hagmarker. En ovanligt stor andel av traktens skog utgörs av värdekärnor (Tabell 6.1.).

Större värdekärnor: Hjärthallaberget-Sillnäs, Stiby backe, Listershuvud, Björkenabben.

Skogstyper: bokskog av ris- och lågörttyp, avenbokskog, ek-bok-björkskog.

Blekinges kust- och mellanbygd från Pukavik till Torhamnshalvön

I Blekinges kust- och mellanbygd finns en stor mångfald av ädellöv- och blandskogsmiljöer och regionens största eklandskap. En särskild koncentration av värdekärnor finns mellan Ronneby och Karlskrona. Till området hör även en mindre enklav, avskild från det större delområdet, strax öster om Backaryd i Ronneby kommun.

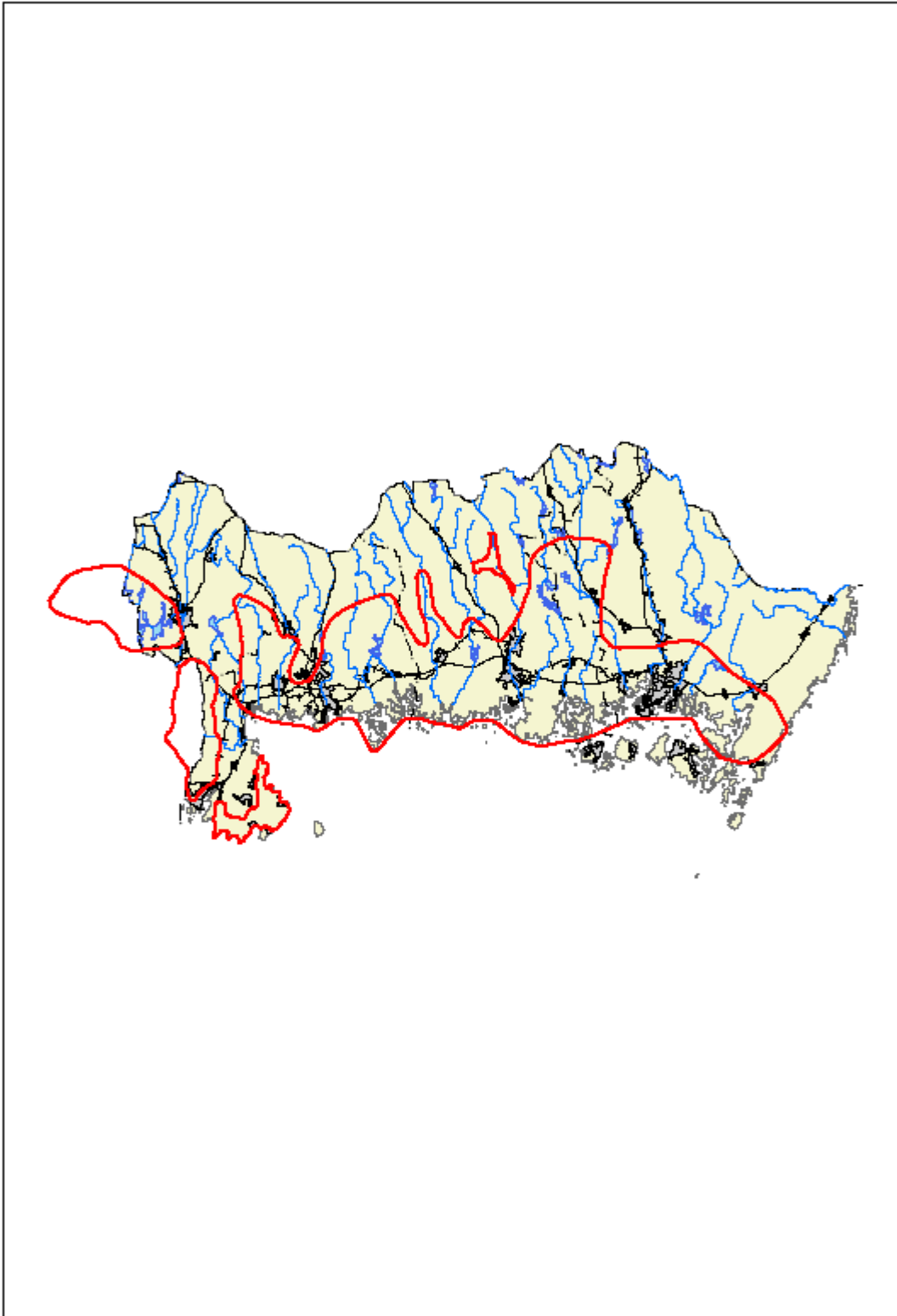
Större värdekärnor: Stensnäs-Elleholm, Sternö, Persgårde-Kvallåkra-Tattamåla, Sjöarp, Alnaryd, Blåberget, Brunnskogen, Göholm, Tromtö, Almö, Vambåsanäs, Johannishus, Sänneshult, Tulseboda, Skärva, Karlskronaområdets ekbestånd, Färskesjön-Hallarumsviken.

Skogstyper: bokskog av ris- och lågörttyp, avenbokskog, blandädellövlund, brantskog av ädellövrisk typ, ek-hassellund, ekskog av ristyp, ek-tallskog av bergig typ, ekhage, ek-bok-björkskog, trädbärande äng.

I Tabell 6.1. ges en översikt över andelen kända värdekärnor (Naturreservat, Naturvårdsområden, Nyckelbiotoper, Naturvärdesobjekt, Biotopskydd, Naturvårdsavtal, Natura 2000-objekt och planerade Naturreservat samt trädbärande ängar och hagar (Natura 2000-typer 9070 och 6530) inom de olika trakterna. Trakterna Immeln-Raslången och Ryssberget är gemensamma för Blekinge och Skåne.

Tabell 6.1. Skogareal och areal kända värdekärnor i Blekinge värdetrakter.

Trakt	Areal skog (ha)	Areal värdekärna	Andel värdekärna (%)
Ryssberget	7 829	412	5
Immeln-Raslången	10 508	1 551	15
Södra Listerlandet	2 256	606	27
Blekinges kust- och mellanbygd	69 526	5 825	8
Summa	90 119	8 394	9



Figur 6.1: Vårdränningar i Blekinge

7. Arealmål

Nedanstående arealmål för Blekinge, 5 500 hektar, gäller enligt den nationella strategin för formellt skydd inom delmål 1 *Levande skogar*. Arealmålet är den totala arealen formellt skyddad skog under perioden 1999-2010. Fördelningen mellan län och regioner baseras på länens andel av den kända arealen oskyddade värdekärnor i landet. I fördelningsmodellen har värdekärnor med ädellövskog viktats upp. Dessutom förutsätter förslaget till arealmål att staten och statligt ägda bolag tar ett särskilt stort ansvar för frivilliga avsättningar på sin mark. Fördelningen på olika skyddsinstrument differentieras så att en större andel skyddas som biotopskyddsområde och naturvårdsavtal i södra Sverige.

Följande arealer produktiv skogsmark för bildande av naturreservat räknas med i delmål 1:

- Mark som varit föremål för köp, intrångsersättning eller bidrag till kommun/stiftelse fr o m 1999-01-01 oavsett om lagakraftvunnet naturreservatsbeslut föreligger eller inte.
- Mark inom beslutade naturreservat som vunnit laga kraft fr o m 1999-01-01. Arealer inom respektive objekt av mark som köpts eller intrångsersatts före 1999-01-01 skall avräknas.

Arealen oskyddade värdekärnor per län utgår från de sammanställningar som gjorts inom *Frekvensanalys av Skyddsvärd Natur* nedanför gränsen för fjällnära skog. Till oskyddad skog räknas områden som saknar beslut om formellt skydd den 1 januari 2004. Underlaget är inte fullständigt men bedöms återspegla den geografiska fördelningen av skyddsvärd skog.

Modellen fördelar drygt 323 000 ha, den del av den nationella miljömålsarealen som återstår att skydda efter att det som skyddats mellan 1999 och 2003 räknats bort. Skyddad areal mellan 1999 och 2003 baseras på beslutade biotopskyddsområden och naturvårdsavtal samt den areal som säkrats genom köp och intrångsersättningar för naturreservat och nationalparker under tidsperioden. Föreslagna arealmål är en summering av den fördelade arealen och det som redan skyddats.

Tabell 7.1. Nationellt beslutat arealmål (ha) fördelat på skyddsinstrument och kvarvarande areal att skydda (1 januari 2004).

	Arealmål 1999-2010 (avrundat ha)	Skyddas inom Naturreservat (ha)	Skyddas inom Biotopskydd, NV-avtal (ha)	Kvar att skydda inom Naturreservat (ha)	Kvar att skydda inom biotopskydd, NV-avtal (ha)
Blekinge	5 500	3 850	1 650	2 948	1 308
Nemoral region	22 000	15 400	6 600	11 976	5 500
Landet	400 000	320 000	80 000	259 888	63 404

8. Urval av områden för formellt skydd

I detta kapitel beskrivs viktiga utgångspunkter för urvalet av områden för formellt skydd. En prioriteringsmodell i tre steg presenteras och en översikt av modellen finns i figur 8.1. Principer för prioriteringar av skogsbiologiska bevarandevärden tar sin utgångspunkt i rapporten *Naturvårdsbiologisk forskning - underlag för områdesskydd i skogslandskapet*.

8.1 Utgångspunkter

8.1.1 En värdebaserad ansats

Avsikten med ett värdebaserat arbetssätt är att arbeta planmässigt så att skogarna med de högsta naturvärdena ska ha skyddats formellt eller avsatts frivilligt inom delmål 1, *Levande skogar* när delmålet är uppnått. Naturvärdena i dessa ska inte försämrats under delmålet genomförande. Strategins målsättning är att formellt skydd och frivilliga avsättningar ska komplettera varandra så att hela delmål 1 fylls med skog med så höga naturvärden som möjligt.

8.1.2 Värdekärnor före utvecklingsmarker

För landet som helhet överstiger i dag den kända arealen oskyddade värdekärnor arealmålet för formellt skydd, delmål 1, *Levande skogar*. Det tar lång tid för de flesta typer av skogliga värdekärnor med dess innehåll av strukturer såsom gamla träd och grov död ved att bildas. Det är också för de flesta typer av värdekärnor osannolikt att nya värdekärnor av dagens kvalitet och artinnehåll kan återskapas inom rimlig tid för att trygga många specialiserade arters överlevnad.

Strategins huvudinriktning, som utgår från det kortsiktiga behovet av formellt skydd, är därför att statens resurser ska prioriteras för bevarandeåtgärder för befintliga skogsbiologiska värdekärnor. Det är önskvärt att värdekärnor som inte kan skyddas formellt prioriteras inom de frivilliga avsättningarna. Miljövårdsberedningen konstaterar att det långsiktiga behovet av utvecklingsmarker och restaurering för att tillskapa ekologisk funktionalitet är stort. Idag finns inte någon anledning att ändra bedömningen av det långsiktiga skyddsbehovet. Arealmål inom delmål 1 omfattar däremot inte större satsningar på utvecklingsmarker inom det formella skyddet.

8.1.3 Strategins grundkrav för formellt skydd

Grundkravet är att ett område som prioriteras för formellt skydd utgår från en skogsbiologisk värdekärna. För naturreservat gäller vägledningen *Planering av naturreservat – avgränsning och funktionsindelning*. Biotopskyddsområden ska vanligtvis enbart utgöras av en värdekärna.

Naturvårdsavtal kan helt eller delvis vara av värdekärnekvalitet eller förstärka en befintlig skogsbiologisk värdekärna. Värdekärnor i andra naturtyper, såsom vattendrag, våtmarker eller hagmarker räknas endast som skogsbiologiska värdekärnor om trädskiktet uppvisar höga naturvärden.

8.1.4 Värdekärnor i värde-trakter

Geografiskt koncentrerade insatser för formellt skydd ökar möjligheten att få ett funktionellt bevarande av många rödlistade och andra arter. Därför prioriteras värdekärnor i värde-trakter i många fall för formellt skydd. Att uppnå god ekologisk funktionalitet är ett långsiktigt arbete där även de frivilliga avsättningarna och god generell naturhänsyn spelar en central roll.

8.1.5 Värdekärnor utanför värde-trakter

Värdekärnor utanför värde-trakter prioriteras i många fall för formellt skydd, i synnerhet om de är av hög kvalitet. Modellen med koncentrerad naturvård i värde-trakter har i första hand utarbetats utifrån de mer specialiserade och habitatkrävande arternas krav. Lättrörliga och mindre specialiserade arter är sannolikt inte lika beroende av värde-trakter för sin långsiktiga överlevnad. I många fall kan de troligen överleva även utanför värde-trakterna under relativt lång tid. Värdekärnor utanför värde-trakt är därför viktiga att bevara, både för mindre krävande arters skull och för värdekärnornas funktion som spridningskällor för mer specialiserade arter. De kan dessutom spela en avgörande roll för att bibehålla den genetiska variationen inom vissa arter.

Värdekärnor utanför värde-trakter är även viktiga för specialiserade arter och andra värden som förekommer i naturligt små habitat såsom källmiljöer, bergbranter, bäckraviner och vissa sumpskogar.

Högkvalitativa värdekärnor utanför värde-trakter prioriteras i vissa fall högre än mer ordinära värdekärnor i värde-trakter. Låg prioritet ges till ordinära värdekärnor som ligger isolerade i ett hårt brukat landskap där den långsiktiga funktionaliteten bedöms som låg.

8.1.6 Utvecklingsmarker kan ingå vid naturreservatsbildning

Vid avgränsning av ett naturreservat ska ändamålsenliga gränser eftersträvas enligt de principer som ges i Naturvårdsverkets vägledning. En viss mängd utvecklingsmark med påtaglig utvecklingspotential liksom skyddszoner och arronderingsmark kan ingå. Andelen värdekärna bör normalt uppgå till minst 70 % av den produktiva skogsmarksarealen.

Strategin gör följande preciseringar av vägledningen. Vid avgränsande av utvecklingsmark tillämpas ett landskapsperspektiv. Utvecklingsmark ska vara av samma eller liknande skogstyp som värdekärnan, prioriterad skogstyp, skogstyp som ligger till grund för utpekandet av värde-trakt eller av samma skogstyp som en närliggande värdekärna. Utvecklingsmark som inkluderas i ett reservat ska på kort sikt utveckla höga naturvärden. Ett längre tidsperspektiv kan tillämpas om reservatet domineras av ädellövrik skog.

Följande typer av utvecklingsmarker ska prioriteras lågt under delmålsperioden:

- utvecklingsmarker till objekt med skogstyper präglade av storskaliga störningar, t.ex. tallskogar där arterna generellt är mer spridningsbenägna.
- utvecklingsmark till värdekärnor med mer ordinära skogsbiologiska värden
- utvecklingsmark utanför värdeetrakter
- utvecklingsmark runt icke prioriterade skogstyper

8.1.7 Samordning med andra miljö kvalitetsmål

Ett kostnadseffektivt genomförande av delmål 1 innebär även ett samordnat skydd av miljöer med stor betydelse för andra miljö kvalitetsmål, rekreation, kulturmiljö vård och andra samhälleliga intressen.

8.1.8 Natura 2000

Områden som är med i Natura 2000 och i behov av formellt skydd ska enligt områdesskydds-förordningen, 16 § FOM, vara generellt prioriterade i skyddsarbetet. Behovet av formellt skydd avgörs i varje enskilt fall.

Någon strikt turordning för formellt skydd av Natura 2000-områden i förhållande till andra områden behöver inte låsas fast för det praktiska arbetet med formellt skydd för värdefulla naturområden i skogsmark.

Av de sammanlagt 26 områden med skyddsvärd skog som ingår i Natura 2000 i Blekinge, och som idag (2006) saknar formellt områdesskydd, hyser 21 prioriterade skogstyper och ingår i värdeetrakter. Endast 3 områden saknar prioriterade skogstyper och ligger utanför värdeetrakter. För 15 av områdena har frågan om reservat, biotopskydd eller naturvårdsavtal redan initierats av länsstyrelsen eller Skogsstyrelsen.

8.2 Skogsbiologiska bevarandevärden

De skogsbiologiska bevarandevärdena kan sammanföras till tre typer:

- Högt naturvärde på beståndsnivå
- Hög grad av långsiktig funktionalitet
- Prioriterad skogstyp

Vid bedömningen av det totala skogsbiologiska värdet för ett område är dessa tre typer av bevarandevärden lika viktiga.

8.2.1 Högt naturvärde på beståndsnivå

De viktigaste naturvärdena på beståndsnivå är:

- Nyckelelement
- Rödlistade arter
- Skogshistorik

Vid bedömningen av naturvärdet på beståndsnivå ska mängd och kvalitet av nyckelelement, antal, populationsstorlek och kategori av rödlistade arter samt betydelsen av områdets skogshistorik för den biologiska mångfalden, vägas samman. Förekomst av signalarter bör även beaktas. Antalet kända arter är ofta beroende av inventeringsinsatsen, något som är viktigt att beakta i utvärderingen av antalet kända rödlistade arter.

God kännedom om skogs- och markanvändningshistorik är betydelsefull i arbetet med urval av områden för formellt skydd. Historiken är central för att förstå uppkomsten av olika bevarandevärden samt hur dessa vidmakthålls. Historiska kartor är ett exempel på användbart planeringsunderlag. Skoglig kontinuitet är viktig för mindre rörliga arter i skogslandskapet.

Hög trädålder och sena successionsstadier är ovanliga företeelser i det brukade skogslandskapet. Många arter knutna till gamla träd och sena successionsstadier är i dag därför ovanliga. I flertalet fall är ett bestånd värdefullare ju fler gamla träd som förekommer. Medelåldern i beståndet är mindre viktig då det är åldern på de äldre och äldsta träden samt deras naturvärdeskvalitet som normalt är avgörande.

Ekologiska störningar är betydelsefulla för beståndsstruktur och naturvärden. De ger ofta upphov till luckiga och glesa skogar med en ökad grad av solexponering vilket gynnar många rödlistade arter. Viktiga störningar som ofta skapar höga naturvärden är brand, över-svämningar, stormfällningar, insektsangrepp och äldre hävdregimer som bete, slätter och lövtäkt.

8.2.2 Hög grad av långsiktig funktionalitet

Ett områdes långsiktiga funktionalitet för olika arters, skogstypers och processers bevarande varierar från art till art, skogstyp till skogstyp och från process till process. Stora värdekärnor, kluster av värdekärnor och värdekärnor i värdetrakter har störst möjlighet att hysa de mest specialiserade och känsliga arterna även på lång sikt och prioriteras därför vid områdesurval. Formellt skydd är inte enbart till för bevarande av de arter som är mest känsliga och specialiserade. Formellt skydd lokaliseras därför inte enbart till värdetrakter eller stora områden.

De viktigaste bevarandevärdena för långsiktig funktionalitet är:

- Storleken och formen på den skogsbiologiska värdekärnan
- Konnektivitet med andra värdekärnor
- Lokalisering i värdetrakt

Allmänt gäller att stora värdekärnor är värdefullare än små om förhållandena i övrigt är likvärdiga. Stora värdekärnor ökar sannolikheten för ökad biotopmångfald, större och mer kontinuerlig tillgång på viktiga substrat, fler arter och större populationer samt minskade kanteffekter.

Den sammanlagda arealen skogsbiologisk värdekärna räknas samman vid bedömning av storlekskriteriet om värdekärnor ligger i kluster där det kan anses att ekologisk konnektivitet

råder. Vid bedömning av kluster och sammanräkning av arealer beaktas både formellt skyddade och frivilligt avsatta värdekärnor.

God ekologisk konnektivitet innebär att områden har ett fungerande utbyte, t.ex. så att individer av olika arter kan förflytta sig mellan områdena. Nätverk av formellt skyddade och frivilligt avsatta, såväl stora som små, värdekärnor med god konnektivitet prioriteras för samtliga skogstyper.

Värdekärnornas omgivning har betydelse för konnektiviteten. Ju mer omgivningarna avviker från värdekärnornas utseende desto svårare blir det att uppnå konnektivitet mellan dem. Det omgivande skogsbrukets inriktning, den generella naturhänsynen, de frivilliga avsättningarna och det formella skyddet av andra värdekärnor är sammantaget avgörande för den framtida ekologiska konnektiviteten.

När konnektiviteten bedöms måste hänsyn tas till vilken skogstyp det är fråga om där ekosystemets naturliga rörlighet är den viktigaste aspekten. Arter knutna till skogstyper som naturligt ofta utsätts/utsatts för storskaliga störningar är oftast mer mobila.

8.2.3 Prioriterad skogstyp

Områden med prioriterade skogstyper är viktiga bl. a. för att få ett så representativt system av biologiskt värdefulla skogar som möjligt och att nationellt och på annat sätt särskilt viktiga skogar prioriteras. De prioriterade skogstyperna i Blekinge beskrivs närmare i kapitel 5.

8.3 Bevarandevärden i andra miljömål, kulturmiljövård och andra samhällsintressen

8.3.1 Stor betydelse för andra miljö kvalitetsmål

Områden med höga skogliga naturvärden som samtidigt är viktiga för måluppfyllelsen av andra miljö kvalitetsmål prioriteras högre än jämförbara skogar som enbart bidrar till uppfyllandet av delmål 1 i miljömålet *Levande skogar*.

Det finns stora natur- och kulturmiljövärden i övergången mellan skogs- och odlingslandskapet. Trädbiotoper och mosaiklandskap i igenväxande rester av odlingslandskapet är livsmiljö för många arter, bland dem många rödlistade arter. Bevarandet av sådana, normalt beteskrävande, mosaikområden bidrar till måluppfyllelsen för miljömålet *Ett rikt odlingslandskap* och är prioriterat inom naturvärden.

Skyddet av skogsmark i *Myrskyddsplanens* objekt nedanför gränsen för fjällnära skog ingår i arealmålet för Miljö kvalitetsmålet *Levande skogar*. Det är därför angeläget att en närmare granskning av planens skogar görs i de länsvisa strategierna. En avvägning ska då göras mot andra skyddsvärda skogar i länen som resulterar i en samlad bedömning av hur *Myrskyddsplanens* objekt prioriteras. Inom arbetet med formellt skydd av värdefulla naturområden på skogsmark prioriteras även skogsbiologiska värdekärnor i anslutning till skyddsvärda sjöar och vattendrag.

8.3.2 Stor betydelse för rekreation, friluftsliv och folkbildning

Skogar med höga naturvärden är viktiga även för rekreation, friluftsliv och folkbildning. Tätortsnära skogar, och skogar som på annat sätt är av särskild betydelse för rekreation och friluftsliv, med höga skogliga naturvärden prioriteras vid områdesurval. För skogar med låga naturvärden och höga rekreativvärden ska ett rekreativt anpassat skogsbruk i första hand eftersträvas, så att pågående markanvändning inte avsevärt försvåras.

Rekreation och friluftsliv kännetecknas av immateriella värden vilket gör att ett områdes värde i form av upplevelse är svårt att mäta objektivt. Vissa skogstyper kan dock generellt sägas vara av större värde för friluftslivet än andra:

- Öppna, lättgångna skogstyper med god sikt är attraktiva.
- Mångformighet och variation höjer allmänt upplevelsevärdet.
- Utsiktsplatser, sjöar och särskilt intressanta punktobjekt och helhetsmiljöer, såväl biologiska, geologiska som historiska är positiva.
- Skogar som kan användas som pedagogiska uterum för utbildning och folkbildning är viktiga.
- Stora träd och strukturer som förekommer i naturskogar är intresseväckande.
- Block och lågor, skrymslen och vrår är värdefulla lekmiljöer för barn.

8.3.3 Stor betydelse för kulturmiljövärden

I många fall innehåller skogliga värdekärnor även höga kulturmiljövärden. Det kan vara allt ifrån punktvis förekommande fornlämningar till hela kulturhistoriskt värdefulla landskap. Särskilt viktiga är landskap som ökar förståelsen av historiska landskapstrukturer genom att sätta enskilda element i sitt sammanhang. Även det biologiska kulturarvet med t. ex. hävdgynnade arter och naturtyper har ofta stora kulturmiljövärden.

Fornlämningar och andra kulturlämningar, historiska helhetsmiljöer och det biologiska kulturarvet beaktas vid områdesurval. Detta gäller både vid områdesprioriteringen och vid avgränsningen av ett områdesskydd. I många fall bidrar ett enskilt kulturmiljöobjekt, en historisk helhetsmiljö eller det biologiska kulturarvet även till ett områdes upplevelsevärde. I dessa fall får området ett högre bevarandevärde.

8.3.4 Stor betydelse för andra samhällsliga värden

Andra samhällsliga värden beaktas i områdesskyddet, t.ex. ett skogsområdes:

- symbol- och identitetsvärde
- värde för forskning och undervisning
- värde för landsbygdsutveckling och ekoturism
- värde som genresurs
- värde för landskapsbilden

8.4 Praktiska prioriteringar

En värdebaserad naturvård utgår från att de mest skyddsvärda skogarna skyddas först. Det är därför viktigt att ansvariga myndigheter bedriver ett planmässigt, rationellt arbete med formellt skydd. Praktiska prioriteringar behövs för att dels förhindra att naturvärdena försämras i något område som är prioriterat för formellt skydd inom delmål 1, dels för att vid behov prioritera fastigheter med hög andel nyckelbiotop. Områden där kommuner står för halva kostnaden i samband med bildande av naturreservat ska även kunna prioriteras högre.

De praktiska prioriteringarna används också för att formellt skydd och frivilliga avsättningar ska kunna komplettera varandra så att hela delmål 1 fylls med så mycket skog med höga naturvärden som möjligt. För att detta ska lyckas krävs ett gott samarbete med skogsnäringen och ett aktivt arbete i enlighet med de arbetssätt som beskrivs nedan.

8.4.1 Akut hotbild mot prioriterat område

Myndigheterna ska arbeta aktivt och problemlösande för att förhindra avverkningar och andra arbetsföretag som påtagligt försämrar naturvärdena i områden som har sådana bevarandevärden att de bör skyddas formellt inom delmål 1.

- I första hand ska informations- och rådgivningsinsatser leda till att uppkomna avverkningsintressen riktas till områden som inte har höga skogsbiologiska värden.
- I andra hand ska arbetet med formellt skydd påskyndas för att undvika att området avverkas.
- I sista hand ska myndigheten besluta om biotopskyddsområde eller interimistiska förbud om detta anses vara nödvändigt för att undvika att naturvärdena försämras.

Köp eller intrångsersättning i ett skogsområde förutsätter att naturvärdena i området är tillräckligt väl kända och så höga att formellt skydd bör genomföras. Om endast indikationer på höga naturvärden finns ska ytterligare inventeringar göras innan myndigheten tar ställning.

I de fall där reservatsbildning med förvärv eller intrångsersättning initieras på grund av akut hotbild mot en del av ett prioriterat område bör planering för formellt skydd inledas även för övriga delar av området. Detta gäller även vid erbjudande av köp av en del av ett prioriterat område. Den fortsatta planeringen ska säkra såväl naturvärdena i hela området som nyttan av den första investeringen. Enbart områden som prioriteras inom delmålet ska skyddas formellt.

8.4.2 Försäljning av prioriterat område

En fastighetsförsäljning aktualiserar ofta föryngringsavverkning eller gallring. Om ett område som är prioriterat inom delmål 1 kommer ut till försäljning ska myndigheten överväga möjligheten att köpa in eller intrångsersätta området innan försäljningen sker. Detta görs enligt samma förutsättningar och arbetssätt som vid akut hotbild.

8.4.3 Eget ansvar för prioriterat område

Markägare som har önskemål att långsiktigt och frivilligt bevara naturvärdena i ett område som prioriteras för formellt skydd ska normalt kunna göra så enligt förutsättningar som anges nedan. Ett område som finns som en del av ett reservatsobjekt kan dock behöva inkluderas i

det formella skyddet även om markägaren föredrar att avsätta området frivilligt. Bedömningen av hur man ska tillämpa detta avgörs med utgångspunkt från förutsättningarna i det enskilda fallet.

Arbetsmodellen som beskrivs under kapitel 8.4.5 ska användas i dialogen mellan myndigheterna och markägare som själva vill ta ansvar för prioriterat område.

Område som aktualiserats för naturreservat

I de fall då det rör sig om större områden där länsstyrelsen föreslår naturreservat men markägaren hellre vill avsätta området frivilligt bör normalt en skriftlig överenskommelse göras. En sådan överenskommelse kan vara ett civilrättsligt avtal mellan markägaren och länsstyrelsen där markägaren åtar sig att frivilligt, utan ersättning bevara hela områdets naturvärden. En förutsättning för frivilligt avsättande av prioriterat område är att hela området är nyckelbiotopsinventerat och att såväl nyckelbiotoper, naturvärdesobjekt, andra värdekärnor som hela områdets gränser finns registrerade vid skogsstyrelsen.

Område som aktualiserats för biotopskydd

För de flesta nyckelbiotoper och andra områden som är aktuella för beslut om biotopskyddsområde gäller normalt samrådspplikt för åtgärder som kan komma att väsentligt ändra naturmiljön. Samrådsdokument ska tas fram i dialog med markägaren och dokumenteras med minnesanteckningar och rådgivningskvitto.

8.4.4 Fastigheter med hög andel nyckelbiotop

I de fall en markägare har en så hög andel nyckelbiotopsareal på fastigheten att det bedöms som mindre troligt att allt ska kunna klaras genom frivilliga avsättningar ens på kort sikt ska detta vägas in när prioriteringsordningen för de skyddsvärda områdena fastställs. Prioritet har nyckelbiotoper på brukningsenheter med mer än 5 % nyckelbiotopsareal (minst 3 ha) och där arealen utgör ett betydande ekonomiskt värde för hela fastigheten. Denna prioritering tillämpas för områden som enbart uppfyller grundkravet, även sådana som inte blivit prioriterade enligt steg 1 och 2 i prioriteringsmodellen (avsnitt 8.5).

8.4.5 Dialog mellan myndigheter och markägare med stor areal värdekärnor

En god dialog mellan myndigheter och markägare är av extra stor betydelse för fastigheter med stor andel eller areal värdekärna. Myndigheterna bör erbjuda följande arbetssätt för markägare, såväl mindre markägare som stora skogsbolag, med många eller stora värdekärnor.

Inledningsvis inventeras och beskrivs fastighetens värdekärnor, utvecklingsmark och skyddszoner. Det är viktigt att ha en så fullständig bild som möjligt av naturvärdena innan diskussionerna börjar.

I nästa steg förs en öppen diskussion mellan markägare och myndigheter om vilka områden som bör och kan skyddas formellt, genom naturvårdsavtal eller avsättas frivilligt och vilka tidsramar som ska gälla. Markägare och myndigheter kommer överens om hur värdekärnor, skyddszoner och i vissa fall även utvecklingsmark bevaras. För frivilliga avsättningar av områden med så höga skyddsvärden att de är prioriterade för formellt skydd används arbetssättet som beskrivs under kapitel 8.4.3.

Utgångspunkter för diskussionen:

- Alla värdekärnor och skyddszoner till värdekärnor bevaras. För områden med så höga skyddsvärden att de är prioriterade för reservatsbildning bevaras även utvecklingsmark enligt Naturvårdsverkets vägledning.
- Markägarens vilja att frivilligt avsätta skyddsvärda områden långsiktigt och fullt ut väger tungt.
- Mindre ekonomiskt viktiga men skyddsvärda områden kan ofta vara lämpliga för frivilliga avsättningar.

8.4.6 Kommunal finansiering av minst halva kostnaden för områdesskydd

Områden där kommuner står för halva kostnaden i samband med bildande av naturreservat prioriteras högre för områdesskydd. Denna prioritering är även aktuell när finansiering sker från landstingskommunala stiftelser eller EU-fonder med 50 % eller mer av totalkostnaden för områdesskydd. Denna prioritering tillämpas för områden som enbart uppfyller grundkravet, även sådana som inte blivit prioriterade enligt steg 1 och 2 i prioriteringsmodellen (avsnitt 8.5).

8.4.7 Skötselbehov

Ett område som för att bevara värdena är i akut behov av skötsel skyddas tidigare än ett i övrigt jämförbart område där skötselbehovet inte är akut. I vissa fall kan en ändamålsenlig skötsel av ett område bedömas som svårgenomförbar. Detta gäller främst bete av mindre områden långt belägna från aktiva brukare. I dessa fall bedöms naturvärdena utifrån den skogstyp som kommer att uppstå utifrån den skötsel som är realistisk att genomföra. Enbart områden som prioriteras inom delmålet ska skyddas formellt.

8.4.8 Stor andel skogligt eller tekniskt impediment

Om ett område har en stor andel impediment, eller har en stor andel lågproduktiv skog, vägs detta in så att området prioriteras lägre för formellt skydd. Områden som har höga skogsbiologiska värden men som i praktiken är svåra, eller inte så lönsamma, att avverka är ofta lämpliga att bevara genom frivilliga avsättningar. Detta gäller särskilt om området inte omges av några lämpliga utvecklingsmarker på mer produktiv mark. Typexempel på områden av den här karaktären är svårtillgängliga berg- och rasbranter, öar eller myrholmar. Detta arbetssätt bidrar till en samordning av det formella skyddet och de frivilliga avsättningarna för att totalt sett skydda så värdefull skog som möjligt inom delmål 1.

8.5 Sammanvägning av bevarandevärden

För bedömning av vilka områden som ryms inom det formella skyddet i delmål 1 och för att prioritera bland dessa objekt behövs en sammanvägning av bevarandevärden. Alla kända oskyddade värdekärnor i länet bedöms. Följande analys omfattar alla registrerade nyckelbiotoper och naturvärdesområden i Blekinge län med en storlek av minst 0,5 ha.

Vid sammanvägningen används nedanstående arbetsgång i tre steg.

1. Områdena grupperas utifrån deras sammanvägda skogsbiologiska bevarandevärden
2. Områdena rangordnas inom respektive grupp utifrån bevarandevärden i andra miljö kvalitetsmål, kulturmiljövård och andra samhällsintressen (ingår inte i denna rapport).
3. De praktiska prioriteringarna vägs in. I praktiken kommer dessa i viss mån att justera prioriteringsordningen under hela genomförandeprocessen av delmål 1 (ingår inte i denna rapport).

En preliminär bedömning av de mest skyddsvärda områdena utifrån dagens kunskap görs på detta sätt för hela delmålet. Materialet är ett levande underlag som förändras i takt med att kunskaperna om värdefulla områden i länet förbättras.

Det är viktigt att i stora drag veta vilka objekt som ryms inom delmålet. Detta är avgörande för hur de praktiska prioriteringarna används, t.ex. om en akut hotad värdekärna skyddas formellt eller inte. Ingångsdata och bedömningar bör samlas i en tabell, gärna kopplat till geografiska avgränsningar i en GIS-miljö.

8.5.1 Metod

När områdena grupperas utifrån deras totala skogsbiologiska bevarandevärde, vägs naturvärdet på beståndsnivå samman med den långsiktiga funktionaliteten och skogstypens prioritering. Dessa värden väger principiellt sett lika tungt vid prioriteringen. Områden med det högsta skogsbiologiska värdet placeras i värdegrupp 1, de med det näst högsta skogsbiologiska värdet i värdegrupp 2, osv.

För en enhetlig bedömning av skogliga värdekärnor i nemoral region har en gemensam prioriteringsmodell för länsstyrelserna i Skåne, Blekinge och Halland använts. Prioriteringsmodellen är framtagen av Skogsvårdsstyrelsen i Östra Götaland. Ett par mindre förändringar har gjorts av modellen, dels vid klassningen av p-värdena i A, dels att klustringen skett oavsett skogstyp.

Objekten har bedömts med avseende på:

- A- naturvärde på beståndsnivå
- B- långsiktig funktionalitet
- C- prioriterad skogstyp

Vid bedömningen av **naturvärde på beståndsnivå** (A) har varje nyckelbiotop värderats med utgångspunkt från innehåll av elementsomma, antal signalarter och rödlistade arter samt beståndsålder och kontinuitet, vilket har gett ett preliminärt värde (p-värde) mellan 1-3 (Tabell 8.1. och 8.2.). Alla objekt med naturvärdesklass får p-värde 0. De värdekärnor som tillhör de 50 % med högst p-värde har fått 1 poäng.

Tabell 8.1. Poängbedömning av element, signalarter, rödlistade arter, ålder och kontinuitet i nyckelbiotoper som ingår i analysen.

Kriterier	1 poäng	2 poäng	3 poäng
Element (\sum frekvens)*	0 – 5	6 – 11	12 -
Signalart (antal)	0 – 3	4 – 7	8 -
Rödlistad (antal)	0	1 – 2	3 -
Ålder (år)	0 – 99	100 - 139	140 -
Kontinuitet (år)**	0 - 129	130 - 169	170 -

*Biologiska element (summan av frekvenserna, 0 sätts till 1)

**Kontinuitetsbrott ger 1p oavsett ålder, Trädkontinuitet/Trädlåga ger minst 2 p.

Tabell 8.2. Poängsummans fördelning på P-värde.

Poängsumma	P-Värde
5 – 7	1 (lågt)
8 – 10	2 (medelhögt)
11 – 15	3 (högt)

Vid bedömning av **långsiktig funktionalitet** (B) har en värdekärna räknas som funktionell om den:

- 1) ligger inom en **värde**trakt (se avsnitt 6.2),
- 2) ingår i en ansamling av värdekärnor (**kluster**) som har en total värdekärneareal som är minst 50 ha, eller
- 3) har en **storlek** som är 10 ha eller större.

Värdekärnor som har bedömts ha långsiktig funktionalitet har tilldelats 1 poäng.

Vid klustringen har alla kända värdekärnor ingått: Nationalparker, Naturreservat, Naturvårdsområden, Nyckelbiotoper, Naturvärdesobjekt, Biotopskydd, Naturvårdsavtal, Natura 2000-objekt och planerade Naturreservat samt trädbärande ängar och hagar (Natura 2000-typer 9070 och 6530). En skogsmask används för att selektera bort eventuell öppen mark. En ansamling av värdekärnor oavsett skogstyp på ett avstånd ≤ 1 km utgör ett kluster.

Vid bedömning av **prioriterad skogstyp** (C) har de nyckelbiotoper och naturvärdesområden som tillhör de prioriterade skogstyper som anges i kapitel 5 tilldelats 1 poäng. För Blekinge omfattas därmed alla nyckelbiotoper med ädellövbestånd (inkl. hassellundar), trädbärande ängar och hagar med ädellöv samt alsumpskogar.

En värdekärnas totala skogsbiologiska värde fås genom att poängen från A-C först summeras och delas upp i fyra olika grupper:

Summering och gruppering

3 poäng = värdegrupp 1

1 poäng = värdegrupp 3

2 poäng = värdegrupp 2

0 poäng = värdegrupp 4

8.5.2 Resultat

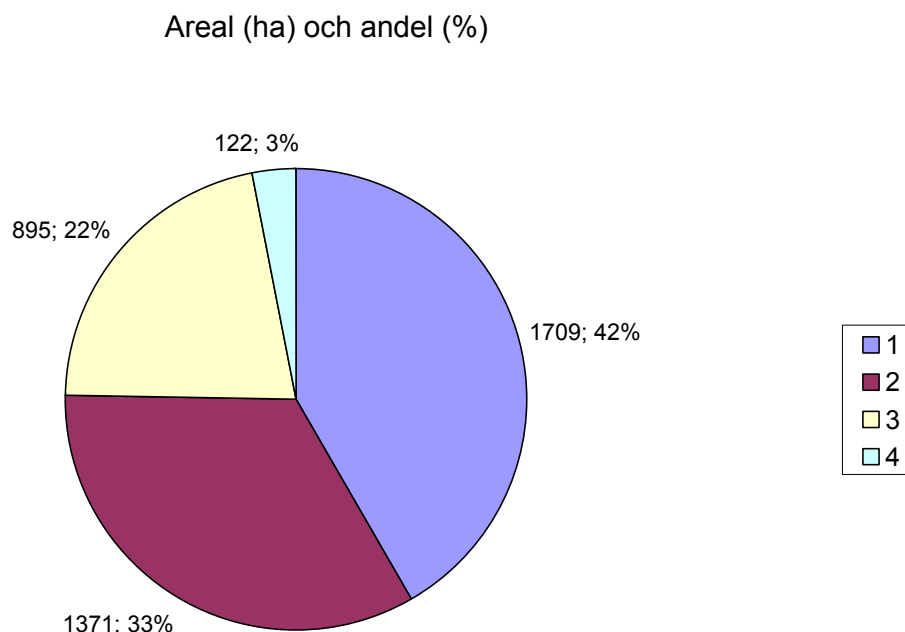
Grundmaterialet utgjordes av 1763 nyckelbiotoper och naturvärdesobjekt med en sammanlagd areal på 4271 ha. Efter att alla områden med en areal mindre än 0,5 ha dragits av återstod 1227 områden med en areal av 4097 ha för vidare analys i prioriteringsmodellen. Biotoper som domineras av ädellövträd utgör mer än hälften av arealen (Tabell 8.3.)

Tabell 8.3. Arealen (ha) fördelat på översiktliga biotop typer för nyckelbiotoper och naturvärdesobjekt (storlek minst 0,5 ha) i Blekinge län. Hävdpåverkade biotoper omfattar även numera ohävdade områden där hävdpräglade strukturer finns kvar i stor utsträckning.

Biotop typ	Areal (ha)	Andel (%)
Ädellövskogar	2209	54
Lövsumpskogar	203	5
Övriga lövskogar	167	4
Barrskogar	952	23
Hävdpåverkade biotoper	566	14
Summa	4097	100

Summeringen av poängen från prioriteringsmodellen visar att $\frac{3}{4}$ av arealen utgörs av objekt i värdegrupperna 1 och 2 medan en mycket liten andel hamnar i värdegrupp 4 (Figur 8.1.). Hur stor andel av de olika värdegrupperna ryms inom arealmålet? Om man utgår från en genomsnittlig andel av 60 % värdekärna inom naturreservat (enligt data från Hallands län) och 100 % i biotopskydd och naturvårdsavtal blir arealen $3850 \text{ ha} \times 0,6 = 2310 \text{ ha}$ för naturreservat och 1650 ha för biotopskydd och NV-avtal (jmf. Tabell 7.1.). Arealsumman på 3960 ha uppgår nästan till arealen nu kända nyckelbiotoper och naturvärden med en areal av minst 0,5 ha (4097 ha). Dessa skulle därmed rymmas inom arealmålet för formellt skydd.

Efter att alla kända värdekärnor poängsatts och grupperats enligt ovan skall en prioritering ske inom respektive värdegrupp (steg 2), utifrån bevarandevärden i andra miljömål, kulturmiljövård och andra samhällsintressen. Slutligen skall praktiska prioriteringar vägas in (steg 3), dvs bedömning av avverkningsshot, markägarintresse, akuta skötselbehov mm. Dessa båda steg i prioriteringsmodellen har inte utförts i länsstrategin. Detta kommer däremot att ske i samband med framtagandet av den första genomförandeplanen (för 2007).



Figur 8.1. Arealen (ha) fördelat på värdegrupper 1-4 för nyckelbiotoper och naturvärdesobjekt i Blekinge län.

8.6 Planer och sammanställningar

8.6.1 Årliga genomförandeplaner för det formella skyddet

När länets värdekärnor har bedömts och rangordnats enligt prioriteringsmodellen ska årliga genomförandeplaner utarbetas länsvis för formellt skydd i länet. När länsstyrelsen och Skogsstyrelsen sammanställt, kvalitetssäkrat och förankrat områdena hos berörda parter offentliggörs genomförandeplanerna.

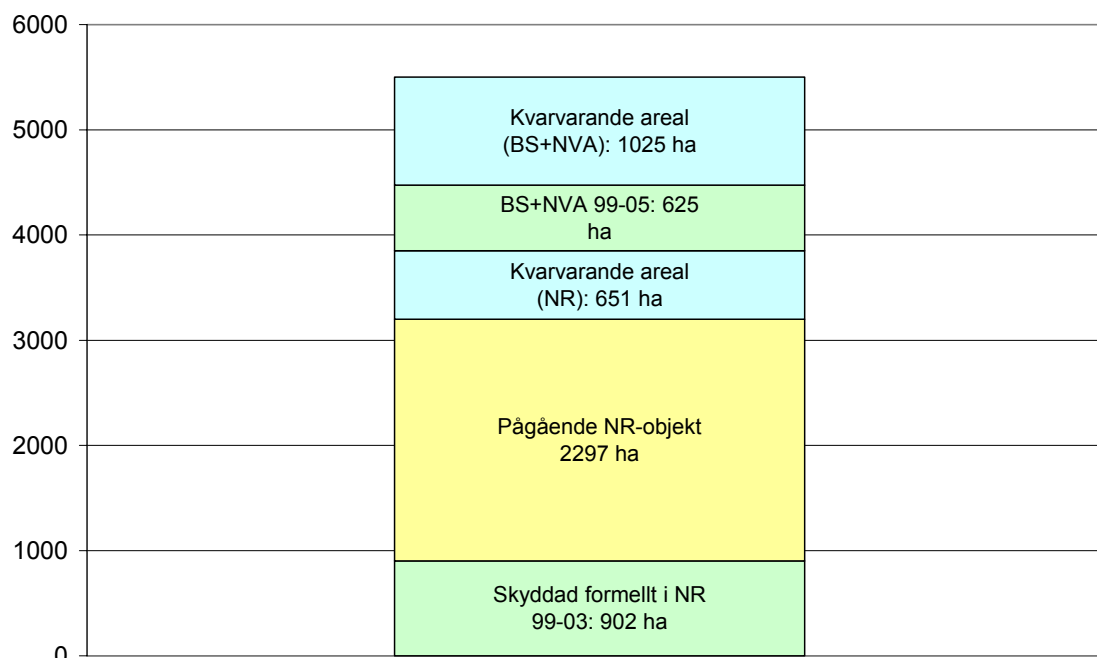
8.6.2 Bedömning av formellt skydd inom delmål 1

För det operativa genomförandet av strategin är det nödvändigt att länsstyrelsen och Skogsstyrelsen gör en preliminär bedömning av vilka objekt som ryms inom delmålet. Denna bedömning förändras i takt med att kunskaperna om värdefulla områden i länet förbättras. En samlad bedömning kommer att göras i samband med att den första genomförandeplanen för Blekinge upprättas vintern 2006-2007.

8.6.3 Översikt av planerat skydd inom delmål 1

I detta avsnitt presenteras en aktuell översikt av det planerade skyddet i Blekinge. Framtida arealförändringar kommer att redovisas kontinuerligt i de årliga genomförandeplanerna. Av Figur 8.2. framgår att reservatsplanering pågår för 78 % av den skogsareal som är kvar att

skydda till och med år 2010. I den planerade ekoparken Snapphanen ingår ca 75 ha skog som tidigare var avsedd att skyddas som naturreservat.



Figur 8.2. Översikt över arealmålet för Blekinge 1999-2010. NR: naturreservat, BS: biotopskydd, NVA: naturvårdsavtal.

Drygt hälften (54 %) av den skogsareal som för närvarande planeras som naturreservat utgörs av ädellövskog (Tabell 8.4.). På ytterligare 16 % av arealen växer annan lövskog. Den helt övervägande delen av dessa lövskogsarealer ligger inom länets värdestrakter för ädellövskog medan större delen av barrskogen inom planerade reservat ligger utanför värdestrakterna i norra Blekinge (Tabell 8.4.). Två tredjedelar av skogsarealen ligger i sju planerade reservat med mer än 100 ha skog (Tabell 8.5.). Det största reservatsobjektet är Göholm med ca 490 ha skog.

Tabell 8.4. Arealfördelning på översiktliga skogstyper i befintliga (2003) och planerade naturreservat (ha produktiv skogsmark).

Skogstyp	Reservat	Planerat reservat	Planerat i värdestrakt	Planerat utanför trakt
Ädellövskog	1 125	1 249	1 061	188
Triviallövskog med ädellöv	225	-	-	-
Triviallövskog	350	195	170	25
Lövsumpskog	25	160	132	28
Lövblandad barrskog	200	128	65	63
Barrsumpskog	50	-	-	-
Barrblandskog	175	252	10	242

Tallskog	225	41	15	26
Granskog	75	224	72	152
Hygge	50	48	18	30
Summa	2 500	2 297	1 544	753
Trädbärande betesmark	-	98	78	20

Tabell 8.5. Arealfördelning av planerade naturreservat i Blekinge län.

Storleksklass	Antal områden	Areal skog (ha)
10-50 ha	13	333
51-100 ha	7	465
> 100 ha	7	1 499
Summa	27	2 297

Den 1 januari 2006 var den samlade arealen beslutade biotopskydd och naturvårdsavtal 737 ha, fördelad på 122 biotopskydd (311 ha) och 71 naturvårdsavtal (426 ha). Av dessa är 625 ha beslutade eller avtalade f.r.o.m. 1 januari 1999 och ingår i arealmålet (Tabell 8.6.). Den uppnådda andelen av arealmålet för dessa skyddsformer är därmed 38 %. Andelen ädellövskog i biotopskydden ligger idag på 55 % (Tabell 8.7.), vilket är samma andel som för de kända nyckelbiotoperna i sin helhet och för de planerade naturreservaten.

Tabell 8.6. Biotopskydd och naturvårdsavtal i Blekinge län.

Kategori	Areal 1994-1998 (ha)	Areal 1999-2005 (ha)	Areal 1994-2005 (ha)
Biotopskydd	67	244	311
Naturvårdsavtal	45	381	426
Summa	112	625	737

Tabell 8.7. Arealfördelning på biotopskyddskategorier i befintliga (2005) biotopskydd och naturvårdsavtal.

Skogstyp	Areal (ha)
Ädellövskog	170
Triviallövskog med ädellöv	1
Triviallövskog	4
Lövblandad barrskog	65
Barrblandskog	24
Tallskog	7
Granskog	40
Summa	311

Tabell 8.8. visar en uppskattning av den totala förekomsten av skogliga Natura 2000-habitat i Blekinge och den areal som ingår i Natura 2000-områden. Det framgår att runt 14 % av arealen ädellövdominerade habitat ingår i Natura 2000-områden. Naturtypen ”västlig taiga” 9010 omfattar endast naturligt förnygrade barrskogar med naturskogsstruktur. Omkring hälften av den uppskattade arealen ingår i Natura 2000-områden.

Tabell 8.8. Skogstyper (naturtyper) i habitatdirektivet, med förekomst i Blekinge samt uppskattad totalförekomst (ha) inom länet och förekomst i Natura 2000 områden.

Skogstyp (* = prioriterat habitat)	Areal (ha)	i Natura 2000 områden
Näringsfattig bokskog, 9110	8000	1091
Näringsrik bokskog, 9130	310	251
Boreonemoral ädellövsskog*, 9020	800	119
Näringsrik ek-avenbokskog, 9160	5500	960
Ek-avenbokskog av måra-typ, 9170	1500	256
Ädellövskog i branter*, 9180	550	12
Näringsfattig ekskog, 9190	4000	215
Ek-alm-ask-blandskog längs vattendrag, 91F0	10	2
<i>Delsumma</i>	<i>ca 21 000</i>	<i>ca 2 900</i>
Lövsumpskog*, 9080	1200	53
Svämlövsskog*, 91E0	150	25
Sandyner med tall, 2180	130	50
Västlig taiga (barnaturskog)*, 9010	1300	632
Trädklädda betesmarker, 9070	4000	882

9. Val av lämplig bevarandeform

Samordning mellan Skogsstyrelsen och länsstyrelsen samt en god dialog med markägaren krävs i valet av bevarandeform för att få ett kostnadseffektivt och funktionellt formellt skydd som ser till helheten och hindrar värdefulla områden att ”falla mellan stolarna”. Här ges några riktlinjer för hur de olika bevarandeformerna bör användas inom delmål 1 *Levande skogar*. Situationen varierar dock mellan olika delar av landet och över tiden.

9.1 Naturreservat

Naturreservat ska vad gäller skogsmark normalt användas för:

- större värdekärnor eller anhopningar av mindre eller större värdekärnor
- sammansatta områden med flera olika värdefulla naturmiljöer, t. ex. skogliga värdekärnor vid vattenmiljöer, myrar eller odlingsmark.
- områden med sådant skötselbehov att en skötselplan krävs
- områden där skydds-zoner krävs för att långsiktigt bevara naturvärdena
- områden där viss mängd utvecklingsmark kan vara lämplig att inkludera

Länsstyrelsen bör fatta beslut om naturreservat inom 1 år från det datum då köp och/eller inträngsersättning för reservatsbildande är färdigförhandlad för huvuddelen av det antal fastigheter och den områdesareal som ska bli naturreservat. Naturreservat bör inte användas för områden där biotopskyddsområde är ett lämpligare instrument.

9.2 Biotopskyddsområde

Biotopskydd ska användas för:

- mindre värdekärnor som uppfyller biotopskyddskriterierna.

Regeringen har i *Svenska miljömål - ett gemensamt uppdrag* (Prop. 2004/05:150) utvecklat frågan om biotopskyddsområdenas storlek på följande sätt: ”Enligt regeringens bedömning finns det (således) inget formellt hinder för att om så bedöms lämpligt i ökad utsträckning bilda biotopskyddsområden upp till ca 20 hektar”.

Biotopskyddsområden kan ofta bildas förhållandevis snabbt. Det gör dem lämpliga i de fall prioriterade områden, av ett snabbt och tvingande skäl behöver få formellt skydd.

Biotopskydd är mindre lämpligt i de fall där en skydds-zon som man bedömer att markägaren inte långsiktigt kan avsätta frivilligt, krävs runt biotopen för att naturvärdena långsiktigt ska bevaras. I ett biotopskyddsområde får inte heller utvecklingsmark inkluderas. Biotopskyddsområde bör inte användas för områden där naturreservat är ett lämpligare instrument.

9.3 Naturvårdsavtal

Naturvårdsavtal kan användas för:

- områden där markägaren är villig att ta en större del av naturvårdsansvaret själv
- skogstyper, t. ex. i hassellundar, glesa skogar eller vissa successionsskogar med stort skötselbehov där t. ex. inträngande gran behöver huggas bort
- vissa typer av värdekärnor som t.ex. vissa brandfält och större vindfällda områden där i stort sett hela trädsiktet dött samtidigt
- områden som är skyddszoner eller innehåller skyddszoner som behövs för att långsiktigt bevara naturvärden
- områden där viss mängd utvecklingsmark är lämplig att inkludera

Naturvårdsavtal förutsätter att markägaren är intresserad av att med staten ingå ett, ofta femtioårigt, avtal med endast en begränsad ekonomisk ersättning.

9.4 Frivilliga avsättningar

Frivilliga avsättningar är särskilt lämpliga och önskvärda för:

- värdekärnor där markägaren är villig att ta hela naturvårdsansvaret själv
- sådana värdekärnor som inte kan prioriteras för formellt skydd inom delmål 1

9.5 Generell naturhänsyn

Generell naturhänsyn är särskilt lämplig för:

- strukturer som inte är knutna till eller utgör bestånd, såsom utspridda gamla träd eller lågor. Av särskild vikt är sådana strukturer som kompletterar och förstärker formellt skydd och frivilliga avsättningar.
- strukturer som kan förenas med ett ekonomiskt brukande, t. ex. gamla träd och lågor där naturvärdena gynnas av solexponering.

9.6 Kombinationer av olika bevarandeformer

Kombinationer av olika bevarandeformer kan vara särskilt lämpliga i värdetrakter, där skyddsnivåerna bör vara extra höga eller där det av något skäl, t. ex. de som nämns under skyddsinstrumenten ovan, är lämpligt att använda olika skyddsinstrument för närliggande områden. Den samlat bästa lösningen ska väljas utifrån de förutsättningar som finns i varje enskilt fall.

10. Uppföljning och utvärdering

Delmål 1 i *Levande skogar* förutsätts vara genomfört till 2010. De utvärderingar som gjorts visar dock att den nuvarande takten i genomförandet av formellt skydd inte har en sådan omfattning att en sluttidpunkt vid 2010 är sannolik. Den fördjupade utvärderingen 2004 anger att med nuvarande medelstillelse kommer målet inte att nås förrän 2018. Under alla förhållanden finns det behov av en större kontrollstation på vägen mot miljömålets uppfyllande utöver rutinmässig årlig uppföljning.

10.1 Årlig uppföljning

I årlig uppföljning ingår samråd mellan centrala och regionala myndigheter. Myndigheterna bör enligt fastställd rutin registrera och sammanställa uppgifter om det formella skyddet per län, per region och nationellt. Genomförandeplaner och måluppfyllelse av länsvisa arealmål för formellt skydd av olika skogstyper utvärderas. Uppföljning och utvärdering av formellt skyddade områden omfattar både beslutade områdesskydd och köpta och intrångsersatta arealer där formellt skydd planeras. Årlig uppföljning redovisar:

- Antal områden, totalareal och areal produktiv skogsmark fördelat per skyddsinstrument
- Arealens fördelning på olika skogstyper enligt *Naturtypskarteringen av skyddade områden*, biotopskyddskategorier och prioriterade skogstyper.
- Areal av skogliga Natura 2000-habitat fördelat per skyddsinstrument.
- Storleksfördelning totalt och per skyddsinstrument
- Arealens fördelning på värdekärna, utvecklingsmark, skyddszon och arronderingsmark
- Arealer som finns i värdeakt. Indelas per skogstyp enligt *Naturtypskarteringen av skyddade områden*, biotopskyddskategorier och prioriterade skogstyper.
- Antal objekt med förekomst av utpekad art enligt fastställt åtgärdsprogram
- Prioriterade bevarandevärden i beslutade och planerade naturreservat.
- Antal beslutade naturreservat

10.2 Kontrollstation

De länsvisa arealmålen i strategin är uppbyggda med utgångspunkt från befintligt kunskapsunderlag 2004. Arealmålen förutsätter att oskyddade värdekärnor på statens innehav i stor omfattning kan bevaras genom frivilliga avsättningar.

Arealmålen vilar på den största sammanställningen av registrerade skogliga värdekärnor som genomförts i Sverige. Nya data under de närmaste åren förväntas endast i begränsad utsträckning förändra den generella bilden över geografisk fördelning av skogliga värdekärnor. Andra förhållanden av betydelse för det formella skyddets inriktning kan dock komma att finnas som gör det angeläget att göra en samlad översyn av strategierna. Till sådana förhållanden hör:

- Att en basinventering av naturreservat och nationalparker skall genomföras fram till 2008 som kommer att ge ökad information om skyddade områden
- Att ny naturvårdsbiologisk kunskap kan tillkomma som bör följas upp
- Att kunskapen om frivilliga avsättningar kommer att öka

Dessutom har medelstilledningen för olika skyddsformer avgörande betydelse liksom de regionala myndigheternas sannolikt varierande framgångar att närma sig uppsatta mål. Sammanfattningsvis kan en verksamhet som omsätter ekonomiska resurser och hanterar markfrågor av den omfattning som förutsätts i miljömålet inte slutföras utan en från början inplanerad kontrollstation. En utvärdering bör därför göras i anslutning till den fördjupade utvärdering av miljömålen som bedöms ske under åren 2007-2008.

Det måste också framhållas att Blekinges möjligheter att uppnå arealmålet starkt påverkas av de naturgivna förutsättningarna, d v s småskaligheten och det mosikartade landskapet. Genomsnittsarealen för ett skogsresevat i Blekinge är bland de minsta i landet, vilket gör reservatsbildningsarbetet mer arbetskrävande och därmed också mer resurserkrävande. Under perioden 1999-2005 skyddades i genomsnitt ca 60 ha produktiv skogsmark per reservatsbeslut i länet. I merparten av de resevatsärenden som i nuläget är under handläggning är skogsarealerna klart mindre. Konsekvensen är att det i Blekinge måste bildas relativt sett fler naturresevat för att nå arealmålet än vad som är fallet i de flesta övriga länen.

11. Litteratur

- Agger, P. & Utzon-Frank, T. (red.). 1995. Nordens natur: Förutsättningar och principer för nordisk naturvård. Nordiska Ministerrådet. Köpenhamn.
- Ahnland, E. (red.). 2004a. Miljömålen – allas vårt ansvar! Miljömålsrådets utvärdering av 15 miljömål. Miljömålsrådet och Naturvårdsverket.
- Ahnland, E. (red.). 2004b. Miljömålen – når vi dem? Miljömålsrådet och Naturvårdsverket.
- Andersson, L. & Löfgren, R. 2000. Sydsvenska lövskogar och andra lövbärande marker. Naturvårdsverket, Rapport 5081.
- Angelstam, P. (red). 2003. Gap analysis and planning of habitat networks for the maintenance of boreal forest biodiversity in Sweden : a technical report from the RESE case study in the counties of Dalarna and Gävleborg. Länsstyrelsen Dalarnas län, Rapport 2003:26, Länsstyrelsen Gävleborg Rapport 2003:12.
- Angelstam, P. & Andersson, L. 1997. I vilken omfattning behöver arealen skyddad skog i Sverige utökas för att biologisk mångfald skall bevaras? I: Miljövårdsdepartementet. 1997. Skydd av skogsmark. Behov och kostnader. Bilagor. Miljövårdsberedningen. SOU 1997:98.
- Angelstam, P. , Dönz-Breuss, M., Roberge, J-M. 2004. Targets and tools for the maintenance of forest biodiversity. Ecological Bulletines nr 51.
- Angelstam, P. & Mikusinski, G. 2001. Hur mycket skog kräver mångfalden. En svensk bristanalys. Världsnaturfonden WWF.
- Appelqvist, T. & Löfgren, R. 2005. Naturvårdsbiologisk forskning. Underlag för områdesskydd i skogslandskapet. Naturvårdsverket, Rapport 5452.
- Appelqvist, T. & Bengtson, O. 2001. Insekter och mosaiklandskap. Entomologisk Tidskrift 122 (3): 81-97.
- ArtDatabanken 2003: Underlag för arbetet med åtgärdsprogram. Stencil.
- Berg, Å., Ehnström, B., Gustafsson, L., Hallingbäck, T., Jonsell, M. & Weslien, J. 1994. Threatened Plant, Animal, and Fungus Species in Swedish Forests: Distribution and Habitat Associations. Conserv. Biol. 8(3):718-731.
- Bernes, C. (red.). 1994. Biologisk mångfald i Sverige. En landstudie. Naturvårdsverket, Monitor 14.
- Brunet, J., Berlin, G., Ederlöf, E., Fritz, Ö. & Widgren, Å. 2005. Artpools- och traktanalys av lövträdbärande marker i Blekinge, Skåne och Hallands län. Länsstyrelsen Halland, Meddelande 2005:16.
- Cederberg, B. 2001. Skogsbrukets effekter på rödlistade arter. ArtDatabanken Rapporterar 4.
- Dahlberg, A. & Stokland, J.N. 2004. Vedlevande arters krav på substrat: sammanställning och analys av 3 600 arter. Skogsstyrelsen, Rapport 2004:7.
- Ehnström, B. & Waldén, H. W. 1986. Faunavård i skogsbruket – Den lägre faunan. Skogsstyrelsen.
- EU-kommissionen, Miljödirektoratet 2005: <http://europa.eu.int/comm/environment/nature/>
- Gustafsson, L. & Ahlén I. 1996. Växter och djur. Sveriges Nationalatlas.
- Gustafsson, L. m.fl. 1993. Mångfalden i praktiken – flest hotade arter i söder. Skogen 4/1993:36-38.
- Gustafsson, L. m.fl. 1995. Faktablad. Fakta skog Nr 2. SLU.
- Gustafsson R. & Ingelög, T. (red.). 1994: Det nya landskapet. Skogsstyrelsen.
- Gärdenfors, U (red). 2000. Rödlistade arter i Sverige 2000. Artdatabanken, SLU, Uppsala.
- Gärdenfors U. m.fl. 2003. Djur, svampar och växter i Sverige 2003. Förteckning över antal arter per familj. Artdatabanken Rapporterar 5.
- Gärdenfors, U (red). 2005. Rödlistade arter i Sverige 2005. Artdatabanken, SLU, Uppsala.
- Halkka, A. & Lappalainen, I. 2001 Insight into Europe's Forest Protection. WWF report.
- Hannah, L., Carr, J.L. & Lankerani, A. 1995. Human disturbance and natural habitat: a biome

level analysis of a global data set. *Biodiversity and Conservation* 4:128-155.

Hultengren, S. 1999. Vård och skötsel. Nyckelbiotoper och andra värdefulla miljöer. Skogsstyrelsens förlag. Tredje upplagan 2002.

Hylander, K. 2004. Living on the edge: effectiveness of buffer strips in protecting biodiversity in boreal riparian forests. Avhandling, Umeå universitet.

Håkansson, M. (red.). 2000. Skogsencyklopedien. Sveriges Skogsvårdsförbund.

Höjer, O. & Hultengren, S. 2004. Åtgärdsprogram för särskilt skyddsvärda träd i kulturlandskapet. Naturvårdsverket. Rapport 5411.

Ingelög, T. 1988. Floravård i skogsbruket – Allmän del. Skogsstyrelsen. 3:e reviderade upplagan.

Ingelög, T., Gustafsson, L. & Larsson, B.M.P. 1981. Floravård i skogsbruket. D. 1, Allmän del. 1:a Upplagan. Skogsstyrelsen, Jönköping.

de Jong, J., Larsson-Stern, M. & Liedholm, H. 1999. Grönare skog. Skogsstyrelsens förlag.

de Jong, J. 2002. Populationsförändringar hos skogslevande arter i relation till landskapets utveckling. Centrum för biologisk mångfald, SLU, Uppsala.

Jonsson, B.G. & Kruys, N. 2001. Ecology of woody debris in boreal forests. *Ecol. Bull.* 49.

Kihlbom, D. 1991. Skärgårdsskog – ekologi och skötsel. Skogsstyrelsen.

Larsson, A. (red.). 2002. Handbok för inventering av nyckelbiotoper. Skogsstyrelsen.

Loman, J-O. 2004. Skogsstatistisk årsbok 2004. Skogsstyrelsen.

Länsstyrelsen Blekinge län. 2003. Blekinges skogar - biologisk mångfald samt urval och skötsel av skogsreservat. Rapport 2003:1, Länsstyrelsen Blekinge län.

Löfroth, M. (red.). 1997. Svenska naturtyper i det europeiska nätverket Natura 2000. Naturvårdsverket Förlag.

Naturvårdsverket. 1991. Naturvårdsplan för Sverige.

Naturvårdsverket. 1994. Myrskyddsplan för Sverige.

Naturvårdsverket. 1997. Skogsreservat i Sverige. Rapport 4707.

Naturvårdsverket. 1999. Slutredovisning av regeringens uppdrag M98/3991/4, förslag till kriterier för arbetet med skydd av skogsmark.

Naturvårdsverket. 2000. Bevarandestrategi för kust- och skärgårdsområden i Sverige.

Naturvårdsverket. 2003a. Bildande och förvaltning av naturreservat. Handbok 2003:3.

Naturvårdsverket. 2003b. Natura 2000 i Sverige. Handbok med allmänna råd. Handbok 2003:9.

Naturvårdsverket. 2003c. Planering av naturreservat, avgränsning och funktionsindelning. Rapport 5295.

Naturvårdsverket. 2003d. Förslag till ett 16:e miljökvalitetsmål; Ett rikt djur och växtliv.

Naturvårdsverket. 2003e. Kartering av skyddade områden. Skogstyper i naturreservat och nationalparker. Rapport 5282.

Naturvårdsverket. 2003f. Bevarande av värdefulla naturmiljöer i och i anslutning till sjöar och vattendrag: Vägledning. Rapport 5330.

Naturvårdsverket. 2003g. Uppföljning av naturreservatsarbete 1999-2002.

Naturvårdsverket. 2004a. Sveriges Natura 2000-områden. www.naturvardsverket.se

Naturvårdsverket. 2004b. Kartering av skyddade områden. Kontinuerlig naturtypskartering. Naturvårdsverket, Rapport 5391.

Naturvårdsverket. 2004c. Skyddsvärda statliga skogar och urskogsartade skogar. Huvudrapport över uppdrag om naturvärdesbedömning och skydd av viss skog. Rapport 5339.

Naturvårdsverket. 2004d. Värna Vårda Visa. Ett Program för bättre förvaltning och nyttjande av naturskyddade områden 2005-2015. Rapport 5410.

Naturvårdsverket. 2005a. Frekvensanalys av skyddsvärd natur. Förekomst av värdekärnor i skogsmark. Rapport 5466.

Naturvårdsverket. 2005b. Remissversion av vägledning för bevarande av värdefulla skogs- och myrmosaiker.

- Naturvårdsverket. 2005c. Landmiljöer i kust och skärgård. Under tryckning.
- Naturvårdsverket. 2005d. Prioriterade bevarandevärden i naturreservat – en översikt. Arbetsmaterial.
- Naturvårdsverket & Skogsstyrelsen. 2005. Nationell strategi för formellt skydd av skog.
- Naturvårdsverket, Skogsstyrelsen & Riksantikvarieämbetet. 2003. Områdesskyddet i skogslandskapet. Ansvar och roller. PM från Paraplygruppen. Opublicerad stencil.
- Niklasson, M. & Nilsson, S.G. 2005. Skogsdynamik och arters bevarande. Bevarandebiologi, skogshistoria, skogsekologi och deras tillämpning i Sydsveriges landskap. Lund.
- Nilsson, M. 2005. Naturvårdsbränning. Vägledning för brand och bränning i skyddad skog. Naturvårdsverket Rapport 5438.
- Nitare, J. 1991. Projektplan, nyckelbiotoper för skogens flora och fauna. Skogsstyrelsen, stencil.
- Nitare, J. 2000. Signalarter. Skogsstyrelsen
- Nitare, J. 2004a. Kalkbarrskogar och andra örtrika barrskogar i Sverige – Kriterier för naturvärdesbedömning, skydd och skötsel. Naturvårdsverket och Skogsstyrelsen, opublicerat utkast.
- Nitare, J. 2004b. Arbetsmaterial om sandbarrskogar. Opublicerat utkast.
- Nitare, J. & Hallingbäck, T. 2000. Signalarter. Indikatorer på skyddsvärd skog. Flora över kryptogamer. Skogsstyrelsen, Jönköping.
- Nitare, J. & Norén, M. 1992. Nyckelbiotoper kartläggs i nytt projekt vid Skogsstyrelsen. Svensk Bot. Tidskr. 86:219-226.
- Norén, M. 2004. Landskapsekologiska kärnområden – LEKO. Redovisning av ett projekt 1999-2003. Skogsstyrelsen. Meddelande 2004:2.
- Norén, M., Nitare, J., Larsson, A., Hultgren, B. & Bergengren, I. 2002. Handbok för inventering av nyckelbiotoper. Skogsstyrelsen.
- Olsson, A. 1992. Kulturmiljövård i skogen. Att känna och bevara våra kulturminnen. Skogsstyrelsen.
- Peterken, G. 1991. Ecological issues in the management of woodland nature. I: Spellerberg, F.B. et.al. (ed.). 1991. The Scientific Management of Temperate Communities for Conservation. Blackwell Science. Oxford.
- Regeringen. 2001. Regeringens proposition 2000/01:130. Svenska miljömål – delmål och åtgärdsstrategier.
- Regeringen. 2005. Regeringens proposition 2004/05:150. Svenska miljömål – ett gemensamt uppdrag.
- Regeringen. 2002. Regeringens skrivelse 2001/02:173. En samlad naturvårdspolitik.
- Secretariat of the Convention on Biological diversity. 2004. Convention on Biological Diversity, Handbook (the 3rd Edition), <http://www.biodiv.org/handbook/>
- Skogsstyrelsen. 1999a. Nyckelbiotopsinventeringen 1993-1998. Slutrapport. Meddelande 1999:1.
- Skogsstyrelsen. 1999b. Samråd enligt 12 kap. 6 § miljöbalken. Riktlinjer för skogsvårdsstyrelsernas arbete. Cirkulär 1999:D 9.
- Skogsstyrelsen. 1999. Naturvårdsavtal i skogen. Riktlinjer för skogsvårdsstyrelsernas arbete. Cirkulär 1999:D 4.
- Skogsstyrelsen. 2001a. Kontrollinventering av nyckelbiotoper år 2000. Meddelande 2001:3.
- Skogsstyrelsen 2001b. Skog för naturvårdsändamål. Uppföljning av områdesskydd, frivilliga avsättningar samt miljöhänsyn vid förnygringsavverkning. Meddelande 2002:2.
- Skogsstyrelsen. 2001c. Skogsvårdslagen. Handbok. Skogsstyrelsens förlag.
- Skogsstyrelsen. 2003. Biotopskyddsområden i skogen. Riktlinjer för skogsvårdsstyrelsernas arbete. Cirkulär 2003:A 2.
- Skogsstyrelsen. 2004a. Inventering av nyckelbiotoper – Resultat till och med 2003. Rapport 2004:4.
- Skogsstyrelsen. 2004b. Kontinuitetsskogar – en förstudie. Meddelande 2004:01
- Skogsstyrelsen. 2004c. Frivilliga avsättningar – Förstudie om hur frivilliga avsättningsareal, skyddsvärde och varaktighet ska mätas. Opublicerat utkast.
- Skogsstyrelsen. 2005a. Klimatförändringar och deras inverkan på skogsbruket. Faktabroschyr.

Skogsstyrelsen. 2005b. Nationella skogliga sektorsmål. Broschyr.

Skogsstyrelsen & Naturvårdsverket. 2001. Skogsvårdsorganisationens utvärdering av skogspolitikens effekter – SUS 2001. Skogsstyrelsen.

Skogsvårdsstyrelsen i Blekinge län. 1995. Blekingeskog 2000 – skogligt länsprogram för Blekinge.

Skogsvårdsstyrelsen södra Götaland. 2005. Ädellövskogens roll i samhället. Rapport.

Sohlberg, S. 2002. Skogspolitikens effekter på biologisk mångfald. Utvärdering 2001. Naturvårdsverket och Skogsstyrelsen. Naturvårdsverket, Rapport 5255.

SOU 1997:97. Skydd av skogsmark – behov och kostnader. Betänkande av miljövårdsberedningen.

SOU 1997:98. Skydd av skogsmark – behov och kostnader. Bilagor.

Stockholms läns landsting 2001. Upplevelsevärden; Sociala kvalitéer i den regionala grönstrukturen. Rapport 4, Regionplane- och trafikkontoret.

Svedlund, L. & Löfgren, R. 2003. Protecting the forests of Sweden. Legal protection in the form of national parks, nature reserves, habitat protection areas and nature conservation agreements. Skogsstyrelsen, Jönköping, Naturvårdsverket, Stockholm.

Thorell, M. 2003. Forest conservation strategy in southern Sweden: the role of small reserves and buffer zones. Avhandling, Göteborgs universitet.

Vera, F.W.M. 2001. Grazing ecology and forest history. Cabi Publishing. Wallingford, Oxon, New York.

Östlund, L. 1993. Exploitation and structural changes in the north boreal forest 188-1992. Doctoral theses. Swedish University of Agricultural Sciences. Umeå.

12. Ordförklaringar och definitioner

* Begrepp som markerats med asterisk har definierats inom arbetet med denna strategi.

Arronderingsmark – Marker utan påvisade naturvärden som medtagits i ett naturreservat främst för att förbättra reservatets geografiska utformning av lantmäteri- och/eller skötseltekniska skäl men även för att minska intrånget för fastighetsägaren genom att restinnehavet får en lämplig avgränsning.

Artstock – Artsammansättningen inom ett ekosystem eller geografiskt område.

Bestånd – En urskiljbar samling träd eller skogsplantor som växer inom en viss areal och som har viss likhet i artsammansättning, ålder, diameter, höjdutveckling m.m. I botanisk och ekologisk mening är betydelsen de individer av en art, underart, varietet eller form som finns samlade inom ett begränsat område eller förenklat kan man säga alla djur och växter som finns inom ett avgränsat område. Definition enligt Håkansson 2000.

Bevarandevärden – Se Prioriterade bevarandevärden.

Biologisk mångfald – Variationsrikedomen inom och mellan arter och hos de ekologiska systemen. Biologisk mångfald tas upp för olika nivåer: 1) ekosystem, 2) biotoper, 3) arter och 4) genetisk nivå. Biologisk mångfald kan även bedömas och skattas på växtsamhälles- och landskapnivå.

Biologiska kulturarvet – Biologiska företeelser som uppkommit genom människans nyttjande och hävd av landskapets naturgivna resurser samt kulturspridda biologiska resurser, och som i normalfallet inte kan bevaras utan människans fortsatta aktiva kulturpåverkan.

Biotop – Livsmiljön för alla arter inom ett enhetligt ekosystem. Jämför habitat, nedan.

Biotopstrukturer – Förekomst av olika nyckelelement i en biotop såsom död ved, gamla träd, källor, beskuggade block och lodytor.

Ekologisk funktionalitet* – god ekologisk funktionalitet råder när tillräcklig mängd habitat för en artstocks långsiktiga överlevnad finns i ett landskap där god ekologisk konnektivitet råder.

Ekologisk konnektivitet – Bindning och fungerande processer mellan områden spridda i landskapet. God ekologisk konnektivitet innebär att områden har ett fungerande utbyte, t.ex. så att individer av olika arter kan förflytta sig mellan områdena.

Ekosystem – Enhetligt del av landskapet med dess organismer och abiotiska (ickelevande) delar. Begreppet kan användas i vitt skilda skalor. I begreppet ingår bl.a. växter, djur och flöden av energi, näring och grundämnen.

Formellt skydd – formellt skydd i skogsmark omfattar nationalpark, naturreservat, biotopskyddsområde och naturvårdsavtal. Jämför områdesskydd.

Frivillig avsättning – Minst 0,5 ha avsatt sammanhängande produktiv skogsmark där skogsbruk och andra åtgärder som kan skada områdets natur- och kulturmiljövärden inte ska utföras. Med frivillig menas att markägaren själv har fattat beslut om att spara området. Avsättningen är således inte en följd av något myndighetsbeslut eller formellt avtal. Definition enligt Skogsstyrelsen 2004c.

FSC, Forest Stewardship Council – Internationell, oberoende medlemsorganisation som arbetar för ett miljöanpassat, samhällsnyttigt och ekonomiskt livskraftigt bruk av världens skogar genom certifiering av skog.

Funktionalitet – Se Ekologisk funktionalitet.

Generell hänsyn – Den generella hänsynen som ingår i den svenska modellen, markerar den miniminivå av hänsyn till biotoper och arter som alla måste följa i skogsbruket. Det handlar om att vid avverkning exempelvis

lämna evighetsträd, hänsynsytor, trädgrupper och buffertzoner längs vattendrag. Den generella hänsynen är reglerad i skogsvårdslagens paragraf 30.

Gynnsam bevarandestatus – Förhållanden inom ett Natura 2000-område som gör att en art kan leva vidare där. Betydelsefulla faktorer är att ett område är tillräckligt stort, att viktiga strukturer och funktioner finns, att de arter som är typiska för området är livskraftiga. Betydelsefulla faktorer för en art är att det i ett aktuellt område finns tillräckligt många individer, att reproduktion sker, och att artens livsmiljö inom området är tillräckligt stor.

Habitat – Livsmiljön för en enskild art. I den engelskspråkiga användningen av begreppet ingår nu ofta även innebörden i det svenskspråkiga begreppet biotop, jämför ovan.

Hävd – Traditionella brukningsformer inom jord- och skogsbruket. Betesdrift, slåtter och lövtäkt är vanliga brukningsformer som ryms inom begreppet.

Impediment – Mark som i medeltal, under livscykeln för dess trädbestånd, producerar mindre än 1 m³sk i virkestillväxt per ha och år.

Intrångersättning – Ersättning till fastighetsägare eller innehavare av särskild rätt på grund av beslut som innebär att pågående markanvändning inom berörd del av en fastighet avsevärt försvåras. Besluten kan avse naturreservat eller biotopskyddsområden.

Kanteffekt – Förändringar som uppstår med avseende på bl.a. artsammansättning och mikroklimat, i övergångszonen mellan två biotoper.

Kluster (av värdekärnor) – En samling värdekärnor som ligger geografiskt koncentrerade i landskapet.

Konnektivitet – Se Ekologisk konnektivitet.

Kontinuitet – Sammanhängande tidsperiod, då likartade förhållanden som bestämmer landskapsutvecklingen har varit förhärskande i en biotop eller ett landskapsavsnitt. Kontinuitet kan avse olika förhållanden och dessa måste anges för att begreppet ska kunna användas på ett meningsfullt sätt. Exempel: 1) kontinuitet av naturlig utveckling som inte påverkats av människan i en skog; 2) kontinuitet av hävdpåverkan inom markerna som tillhör en by; 3) kontinuitet av trädförekomst i ett landskapsavsnitt.

Kontinuitetsskog – Områden som har varit kontinuerligt trädbevuxna utan väsentliga trädslagsbyten sedan år 1700. Definition från Skogsstyrelsen 2004b, som även ger mer detaljerade bestämmelser.

Kostnadseffektivt formellt skydd inom delmål 1 * – Ett högkvalitativt, funktionellt och representativt system av skyddade och avsatta områden är kostnadseffektivt för att det långsiktiga skyddsbehovet ska bli så lågt som möjligt för att nå miljö kvalitetsmålet Levande skogar i ett generationsperspektiv. Viktiga aspekter inom delmål 1 är att:

- primärt bevara befintliga värdekärnor genom statens formella skydd eller markägarnas frivilliga avsättningar;
- koncentrera formellt skydd geografiskt;
- sträva efter att det formella skyddet samverkar positivt med frivilliga avsättningar och generell naturhänsyn i skogsbruket;
- samordna skyddet av skogsbiologiska värden med skyddet av miljöer med stor betydelse för andra miljö kvalitetsmål, rekreation, kulturmiljövård, rennäring och andra samhällseliga bevarandeintressen;
- differentiera det formella skyddet så att olika skyddsinstrument används på lämpligt sätt i förhållande till naturvårdsobjektens storlek, karaktär och belägenhet i landet.

LEKO, Landskapsekologiska kärnområden – Område med samarbetsprojekt vars syfte är att åstadkomma en effektiv naturvård i skogen. Områdena bör ha en areal på 500-5000 hektar (ibland upp till 50 000 ha i norra Sverige). Vanliga inblandade aktörer är skogsvårdstyrelser, länsstyrelser, markägare och organisationer.

Natura 2000 – Ett nätverk av områden med höga naturvärden inom Europeiska unionen. Nationerna inom unionen arbetar enligt gemensamma riktlinjer med uppdraget att bilda nätverket. År 1979 antogs fågeldirektivet och 1992 också habitatdirektivet där Natura 2000 ingår. Dessa två direktiv är grunden för EU:s naturvårdspolitik och den i sin tur har rötter i internationella överenskommelser. Många av de svenska områdena är redan då de

utes formellt skyddade. I de bevarandeplaner som görs för områdena tas bl.a. upp behovet av skötsel, formellt skydd eller andra metoder för att bevara och utveckla värdena.

Naturgeografiska regioner – Den regionindelning som använts i strategin, och som tar naturförhållanden som utgångspunkt, är följande:

- Nordboreal region (region 2): Norrbottens och Västerbottens län förutom fjällen och den fjällnära skogen.
- Sydboreal region (region 3): Jämtlands, Västernorrlands, Dalarnas, Gävleborgs och Värmlands län, förutom fjällen och den fjällnära skogen.
- Boreonemoral region (region 4): Örebro, Västmanlands, Uppsala, Stockholms, Södermanlands, Östergötlands, Gotlands, Västra Götalands, Jönköpings, Kronobergs och Kalmar län.
- Nemoral region (region 5): Hallands, Blekinge och Skåne län.

Naturskog – Skog som så länge varit opåverkad av människan att den i stor utsträckning förvärvat de egenskaper (trädstruktur, artsammansättning m.m.) som kännetecknar urskog. Definition enligt Håkansson 2000.

Nemoral region – Se Naturgeografiska regioner.

Nyckelbiotop – Ett skogsområde som från en samlad bedömning av biotopens struktur, artinnehåll, historik och fysiska miljö idag har mycket stor betydelse för skogens flora och fauna. Där finns eller kan förväntas finnas rödlistade arter.

Områdesskydd – Skydd av områden med stöd av lagstiftning i miljöbalken och enligt förordningen om områdesskydd. De områdesskydd som behandlas i strategin är naturreservat och biotopskyddsområde. Exempel på andra områdesskydd är nationalpark, kulturresevat och djur- och växtskyddsområde.

PEFC, Pan European Forest Certification Framework – Miljöcertifieringssystem särskilt anpassat för familjeskogsbrukets förhållanden.

Prioriterade bevarandevärden – Utpekade naturvärden, kulturmiljövärden eller upplevelsevärden för rekreation och friluftsliv som läggs till grund för beslut om formellt skydd.

Produktiv skogsmark – Se Skogsmark.

Region – Se Naturgeografisk region.

Restaurering (av biotoper och landskap) – Återskapande till önskat tillstånd av tidigare biotop eller landskap, t.ex. ett hävdat landskap eller en viss naturskogstyp.

Rödlistade arter – Arter som är hotade till sin långsiktiga överlevnad som art, och som är upptagna på en, av Naturvårdsverket fastställd, lista. Den är indelad i kategorierna: Utdöd (EX), Försvunnen (RE), Akut hotad (CR), Starkt hotad (EN), Sårbar (VU) och Missgynnad (NT). En ny rödlista publiceras, under 2005. I Gärdenfors 2000 anges det totala antalet kända arter i Sverige till 58 000, och antalet rödlistade arter i skog summeras till 2101 arter.

Samråd – Enligt 12 kap. 6 § miljöbalken ska anmälan för samråd göras för verksamhet eller åtgärd som kan komma att väsentligt ändra naturmiljön. Anmälan ska göras hos tillsynsansvarig myndighet. Skogsstyrelsen är sedan 1994 tillsynsmyndighet för samråd som avser skogsbruksåtgärder (se Skogsstyrelsen 1999b). Föreläggande eller förbud kan meddelas, även om pågående verksamhet avsevärt försvåras. Ett sådant beslut medför rätt till ersättning. Enligt praxis inom Skogsvårdsorganisationen finns det skäl att tillämpa samrådsbestämmelserna vid byggande av skogsbilvägar och traktorvägar som innebär grävning och schaktning i större omfattning. Motsvarande praxis gäller även skogsgödsling av större områden, igenplantering av större arealer jordbruksmark samt vid flertalet skogsbruksåtgärder i nyckelbiotoper.

Enligt den nämnda paragrafen i miljöbalken kan skogsstyrelsen även för ett visst geografiskt område föreskriva vilka åtgärder som måste anmälas för samråd. Ett sådant område kallas samrådsområde.

Samrådsområde – Se Samråd.

Skogsmark – Mark som är lämplig för virkesproduktion och som inte i väsentlig utsträckning används för annat ändamål. Mark som enligt denna definition anses lämplig, producerar i medeltal under livscykeln för dess trädbestånd, minst 1 m³sk i virkestillväxt per ha och år.

Skyddszon – Ett område i anslutning till värdekärna lämpligt som skydd mot negativa förändringar av värdekärnans naturvärden p.g.a. förändrad hydrologi och lokalklimat. Här avses i första hand skogsbestånd med påtagligt klimatstabiliserande funktion belägna intill värdekärnor vilkas långsiktiga funktion för rödlistade arter, signalarter och andra skyddsvärda arter är beroende av stabilitet i lokalklimat och ostörd hydrologi. Till skyddszoner räknas även bestånd intill sjöar och vattendrag samt bestånd vilka kan minska negativa effekter av luftföroreningar.

Skötsel – Natur- och kulturmiljövårdande landskapsvård som ersätter den traditionella hävden.

Strukturer – se Biotopstrukturer.

Taiga – Anges ofta som hela den boreala, totalt sett, barrdominerade skogen. Ibland används begreppet alternativt för en inskränkt del av denna skog. Se även naturgeografisk region.

Tätortsnära skog – Skog belägen inom eller på nära avstånd från en tätort. För att en skog ska vara särskilt intressant för vardagsrekreation brukar man ofta ange att den ska ligga inom en kilometer från tätorten.

Urskog – skog som aldrig har påverkats av människan. Till sådan påverkan brukar man i detta sammanhang inte räkna nedfall av föroreningar. Definition enligt Håkansson 2000.

Urskogsartad skog – Har egenskaper och strukturer som utvecklats under förutsättning att naturliga processer som i första hand vind, vatten och skogsbrand får verka ostört under tillräckligt lång tid. Områdena utmärks ofta av olikåldrighet, luckighet och genomgående stor strukturell variation. Generellt är tillgången på död ved stor. Lågor av varierande träslag, i varierande storlek, fuktighetsgrad och ålder är liksom förekomsten av naturliga stubbar och stambrott mycket vanliga inslag. Torra och talldominerade skogar som tidigare brunnit eller brukats extensivt kan däremot lida brist på död ved, här får i stället hög trädålder och trädkontinuitet ge indikation på naturvärdena. Definition enligt rapport 5339 (Naturvårdsverket 2004) med stöd av Larsson 2002.

Utvecklingsmark – Trädbärande marker som i dagsläget har ett ringa eller begränsat naturvärde men som med utgångspunkt från befintligt träd/buskskikt och/eller belägenhet bedöms ha förutsättningar att utveckla och förstärka värdekärnans naturvärden antingen på kort sikt eller på längre sikt.

Värdekärna – Ett sammanhängande skogsområde som av länsstyrelsen och skogsstyrelsen bedömts ha en stor betydelse för fauna och flora och/eller för en prioriterad skogstyp. Värdekärnor kan utgöras av delar av bestånd eller flera bestånd. Storleken varierar från enstaka hektar till i sällsynta fall flera hundra hektar. I första hand avses ett område som med avseende på bestånds-, struktur- och artdata bedömts ha stor betydelse för rödlistade arter, signalarter och andra skyddsvärda arter. Nyckelbiotoper och naturvärdesobjekt ingår normalt som en delmängd i begreppet värdekärna.

Värde-trakt * – Ett landskapsavsnitt med särskilt höga ekologiska bevarandevärden. Värde-trakter har en väsentligt högre täthet av värdekärnor för djur- och växtliv inklusive biologiskt viktiga strukturer, funktioner och processer än vad som finns i vardagslandskapet.

Strategi för formellt skydd av skog i Blekinge

Länsstyrelsen i Blekinge har tillsammans med Skogsstyrelsen tagit fram och fastställt en strategi för formellt skydd av skog i länet. Den bygger till stora delar på den nationella strategi som fastställdes av Naturvårdsverket och Skogsstyrelsen 2005, på uppdrag av regeringen, och är ett viktigt led i arbetet med miljö kvalitetsmålet Levande skogar.

I strategin för Blekinge beskrivs bland annat vilka skogstyper som är prioriterade, inom vilka delar av länet som det mesta av arbetet kommer att bedrivas samt hur urvalet av områden skall ske. En sak som betonas är betydelsen av dialog och samverkan.

Strategin är inte enbart ett dokument för Länsstyrelsen och Skogsstyrelsen utan riktar sig även till kommuner, markägarorganisationer, skogsbrukets aktörer, ideella organisationer och andra berörda.

Omslagsfoto: Igenväxt hagmark med jätteek på Göholm, Ronneby kommun (Ingmar Holmåsén).

Saffransticka (Åke Widgren) och ekoxe (Ingmar Holmåsén) är två rödlistade arter som är knutna till ek.

Länsstyrelsen Blekinge län
SE-371 86 Karlskrona
Tel 0455-870 00
E-post: lansstyrelsen@k.lst.se
www.k.lst.se