



Länsstyrelsen  
Blekinge

# Tillväxt abborre Tromtö och Listershovud 2018

Åldersbestämning av otoliter och sammanställning



**Rapport:** 2021:12

**Rapportnamn:** Tillväxt abborre Tromtö och Listershuvud 2018 – Åldersbestämning av otoliter och sammanställning

**Utgåva:** Endast publicerad på hemsida

**Utgivare:** Länsstyrelsen Blekinge län, 371 86 Karlskrona

**Hemsida:** [www.lansstyrelsen.se/blekinge](http://www.lansstyrelsen.se/blekinge)

**Dnr:** 5983-2021-1

**ISSN:** 1651–8527

**Författare:** Susanna Fredriksson

**Kontaktperson:** Anothai Ekelund, [anothai.ekelund@lansstyrelsen.se](mailto:anothai.ekelund@lansstyrelsen.se)

**Länsstyrelsens rapporter:** [www.lansstyrelsen.se/blekinge/tjanster/publikationer](http://www.lansstyrelsen.se/blekinge/tjanster/publikationer)

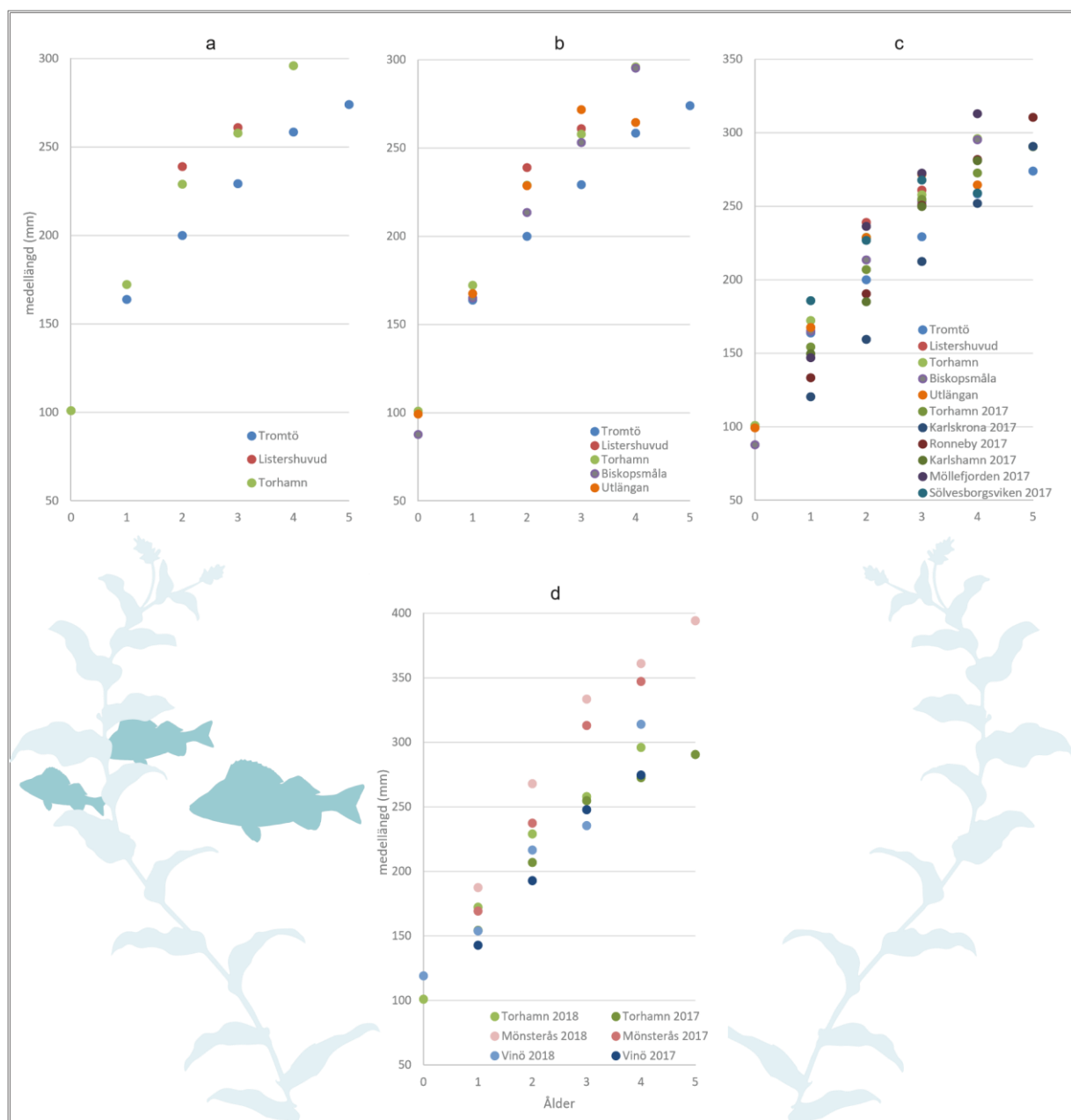
## Tillväxt abborre Tromtö och Listershuvud 2018

Åldersbestämning av otoliter och sammanställning: Susanna Fredriksson Linnéuniversitetet

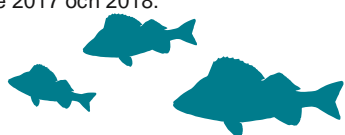
Otoliter från abborrar som fångats i provfisken vid Tromtö och Listershuvud i början av augusti 2018 analyserades med avseende på ålder av Kustvattengruppen vid Linnéuniversitetet. Otoliterna som utgjorde ett stickprov av abborrfångsten tillhandahölls av Länsstyrelsen i Blekinge. 90 st otoliter från Tromtö, och 2 st från Listershuvud har åldersbestämts. Åldersdata är registrerad i KUL (Kustfiskdatabasen) och jämförs med motsvarande provfisken i Blekinge län och Kalmar län 2017 och 2018.

Otoliterna från Tromtö visar att de analyserade abborrarna var mellan 1 och 5 år. De två individerna från Listershuvud var 2 respektive 3 år (fig 1). Åldersanalysen visar att medellängden för en tvåårig abborrhona vid Tromtö var 200 mm, och vid Listershuvud 239 mm. Vid Torhamn var medellängden 229 mm samma år (fig 1). Tillväxttakten tenderar att vara något lägre vid Tromtö jämfört med vid Torhamn, och även jämfört med Biskopsmåla och Utlängan (fig 1b). Resultatet från Listershuvud antyder att tillväxttakten för abborre är högre i detta område, men resultatet är högst osäkert eftersom det baseras på endast två individer. Åldersanalys från provfisken 2017 visade dock att tillväxttakten för abborrar var högre i de västra delarna av Blekinge, där tätheten av abborre var lägre (fig 1c).

I flera kustområden var rekryteringen av abborre framgångsrik 2018, och tillväxten var högre än vanligt under den varma sommaren (fig 1d). Den höga tillväxttakten medförde att abborrens årsyngel redan i augusti blivit tillräckligt stora för att fångas i provfiskenäten. Frånvaron av årsyngel vid Tromtö 2018 behöver inte bero på en dålig rekrytering, utan kan vara en effekt av en långsammare tillväxt.



Figur 1. Abborrens medellängd vid olika ålder vid Tromtö, Listershovud samt Torhamn 2018 (a), inklusive övriga provfiskeri i Blekinge 2018 (b), jämfört med 2017 års provfiskeri i Blekinge (c) och abborrens medellängd för de områden som provfiskades både 2017 och 2018.



Tromtö	5	3	274	246	292	20
Listershovud	2	1	239	239	239	0
Listershovud	3	1	261	261	261	0
Torhamn	0	63	101	75	127	16
Torhamn	1	74	172	130	205	16
Torhamn	2	80	229	189	278	18
Torhamn	3	67	258	159	312	26
Torhamn	4	4	296	273	341	27

Bilaga 1

Tabell 1. Samlad data för analyserade individer från Tromtö och Listershovud samt från Torhamn 2018. Längd avser medellängd (mm). Min och Max visar minsta och största individens längd inom resp. åldersgrupp (mm). SD visar medelvärdeets standardavvikelse (mm).

Område	ålder	antal	längd	Min	Max	SD
Tromtö	1	12	164	150	196	12
Tromtö	2	36	200	172	251	16
Tromtö	3	32	229	191	275	20
Tromtö	4	7	258	238	274	11

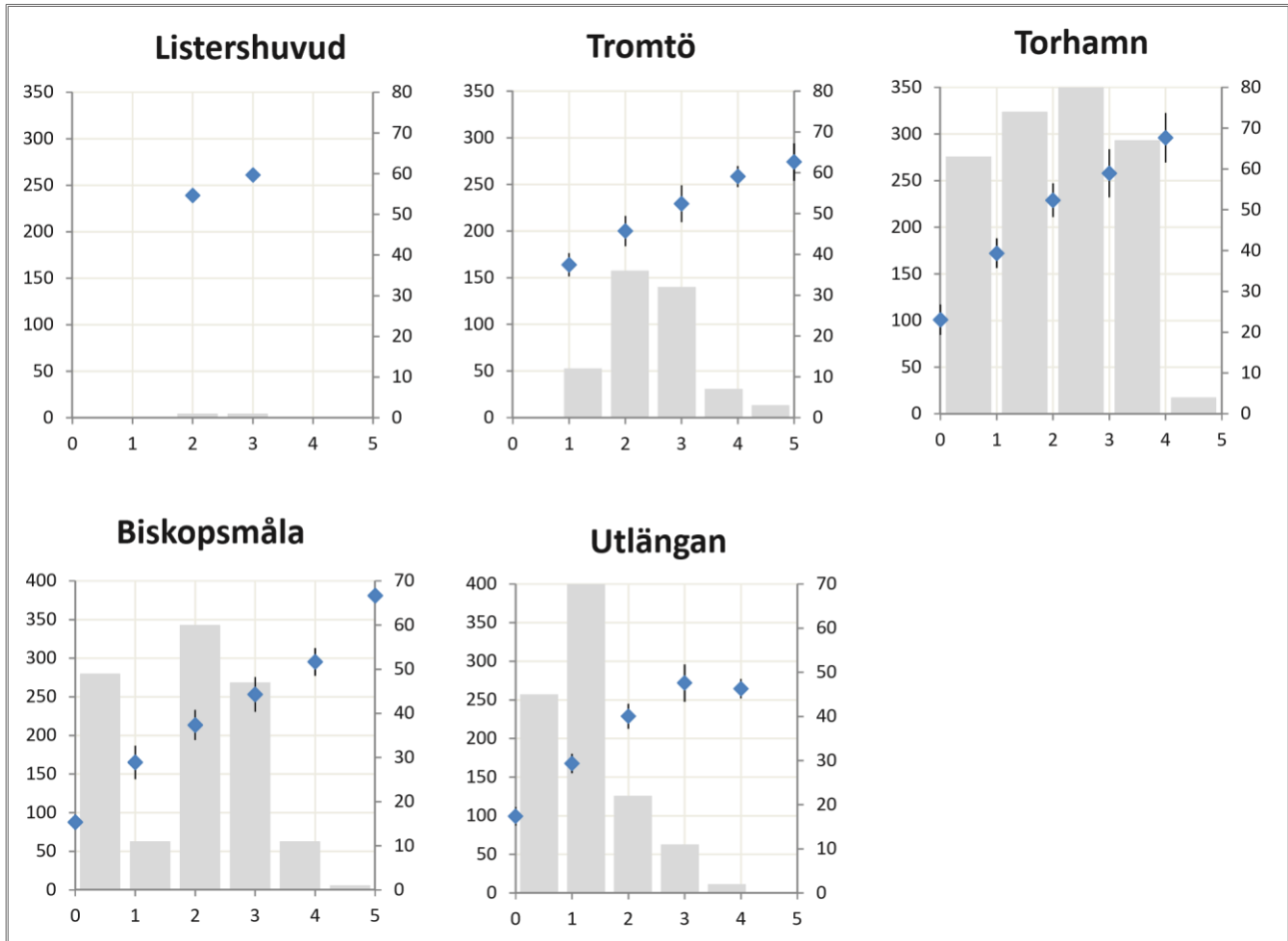
Tabell 2. Abborrens medellängd vid olika ålder för några provfiskade områden i Blekinge och Kalmar län 2018 (överst) och 2017 (underst)

2018 abborrens medellängd (mm)

ålder	0	1	2	3	4	5
Tromtö		164	200	229	258	274
Listershovud			239	261		
Torhamn	101	172	229	258	296	
Biskopsmåla	88	165	214	253	295	
Utlängan	99	168	229	272	265	
Mönsterås		187	268	334	361	394
Vinö	119	154	217	236	314	

2017

	0	1	2	3	4	5
Torhamn		154	207	255	273	291
Karlskrona		121	159	212	252	291
Ronneby		133	190	251	282	311
Karlshamn		150	185	250	281	
Möllefjorden		147	236	273	313	
Sölvesborgsviken		186	227	268	259	
Mönsterås		169	237	313	347	
Vinö		143	193	248	275	



Figur Bil 1. Abborrens tillväxt i respektive område. Medellängd  $\pm$ SD redovisas på den vänstra y-axeln, antalet analyserade individer redovisas som staplar (högra y-axeln).



## Länsstyrelsen Blekinge

SE- 371 86 Karlskrona

Telefon: 010-224 00 00

E-post: [blekinge@lansstyrelsen.se](mailto:blekinge@lansstyrelsen.se)

[www.lansstyrelsen.se/blekinge](http://www.lansstyrelsen.se/blekinge)

Rapporter Länsstyrelsen Blekinge län ISSN  
1651-8527