

# Inventering av trumgräshoppa i Blekinge 2012-2014



Rapport: 2014:14

Rapportnamn: Inventering av trumgräshoppa i Blekinge 2012-2014.

Utgåva: Endast publicerad på webben.

Utgivare: Länsstyrelsen Blekinge län, 371 86 Karlskrona

Hemsida: [www.lansstyrelsen.se/blekinge](http://www.lansstyrelsen.se/blekinge)

Dnr: 511-675-2014

ISSN: 1651-8527

Författare: Jörgen Dahlin, Länsstyrelsen i Blekinge

Kontaktperson: Annika Lydänge; [annika.lydange@lansstyrelsen.se](mailto:annika.lydange@lansstyrelsen.se)

Foto: Om inte annat anges; Jörgen Dahlin. Omslag: Trumgräshoppehane vid Sibbaboda 5 20130802.

Länsstyrelsens rapporter: [www.lansstyrelsen.se/blekinge/Publikationer](http://www.lansstyrelsen.se/blekinge/Publikationer)

Kartor: © Länsstyrelsen Blekinge © Lantmäteriet Geodatasamverkan – GSD

Fastighetskartan raster sid 6, 8, 14, 17, 20, 22, 25 och 34.

Författaren svarar själv för de bedömningar och slutsatser som förs fram i rapporten, och de kan ej åberopas som Länsstyrelsens ställningstagande.

© Länsstyrelsen Blekinge län



Åtgärdsprogram  
för hotade arter

---

# Innehållsförteckning

---

Inledning	4
Resultat	
- Jeppshoka	6
- Skuremåla	8
- Totasjö	14
- Pukaberg	17
- Stora Rom	20
- Svanhalla	22
- Sibbaboda	26
- Långenabben	35
Sammanfattning och diskussion	39
Litteratur	41
Bilaga 1 Fångstresultat 2012	42
Bilaga 2 Fångstresultat 2013	43
Bilaga 3 Fångstresultat 2014	45

# Inledning

Inom ramen för Naturvårdsverkets åtgärdsprogram för trumgräshoppa (Kindvall 2011), giltigt 2011-2015, har kända lokaler i Blekinge besökts under 2012-2014 med syfte att uppskatta populationsstorleken med avseende på hannar.

Inventeringen har omfattat följande moment: Uppskattning av populationsstorlekar, dokumentation av biotopförändringar och behov av åtgärder. Uppskattningen av populationsstorlekarna har gjorts enligt Schumacher & Eschmeyers metod för fångst och återfångst. Metoden går ut på att man med hjälp av linjetransekter går i en stadig takt genom området och räknar och märker gräshopporna (hannar). När en individ skräms upp fångas den så snabbt som möjligt in och märks med en färgpenna på halskölden och släpps sedan igen. Man går samma transektrunda 3 gånger efter varandra och märkta och omärkta individer hålls isär och räknas. Metoden gör det möjligt att få fram en uppskattning av populationsstorleken på lokalen (för detaljer, se Bergman 2011).

En inventering med samma metodik genomfördes i Blekinge under 2005 (Länsstyrelsen i Blekinge 2005), och resultatet från inventeringarna jämförs i denna rapport.



Fig. 1. Märkt trumgräshoppehane vid Jeppshoka 20130726.



Fig. 2. Trumgräshoppehona vid Sibbaboda skola 20130813.

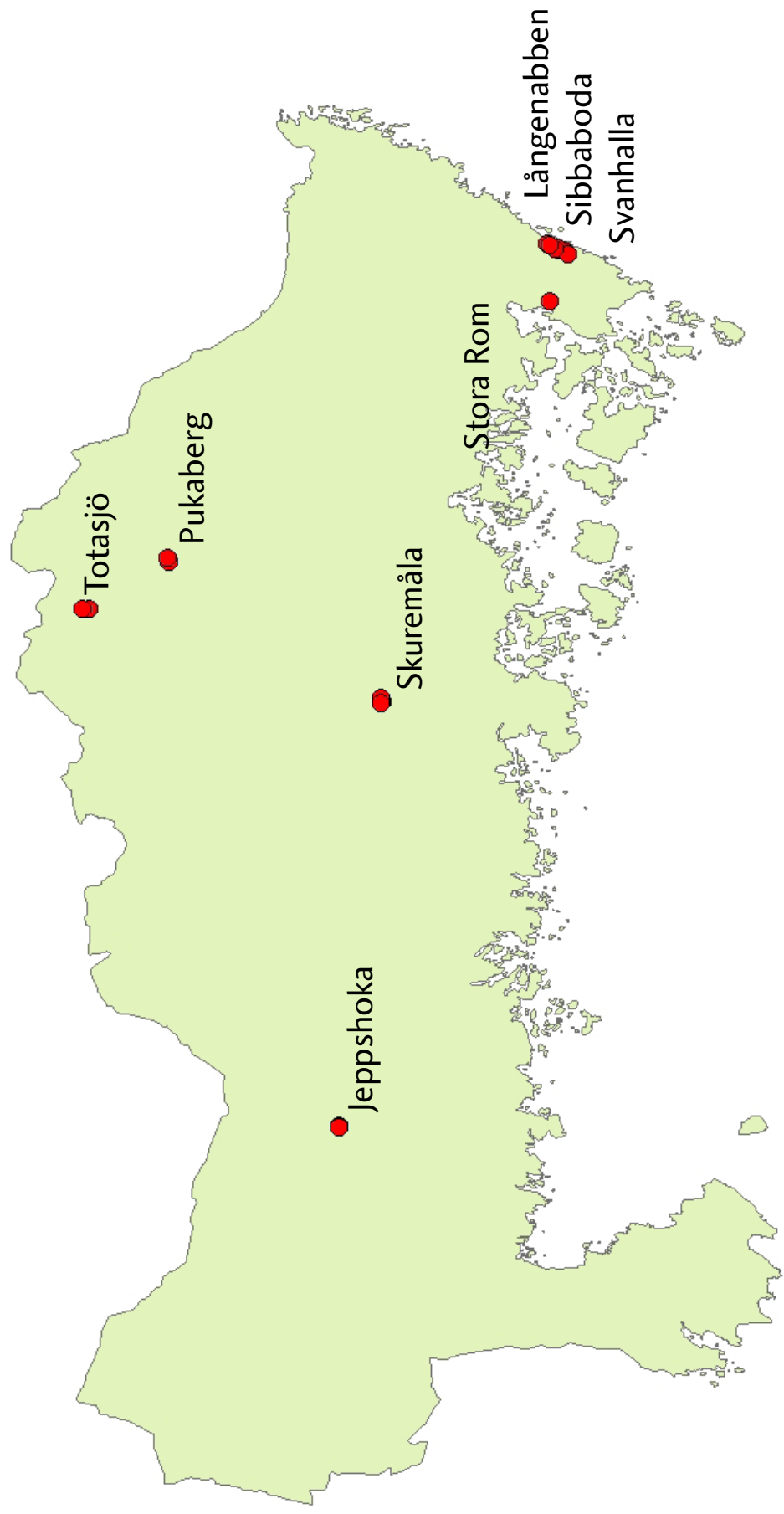


Fig. 3. Länskarta med trumgräshoppans förekomstlokaler i Blekinge.

# Resultat

## Jeppshoka

---

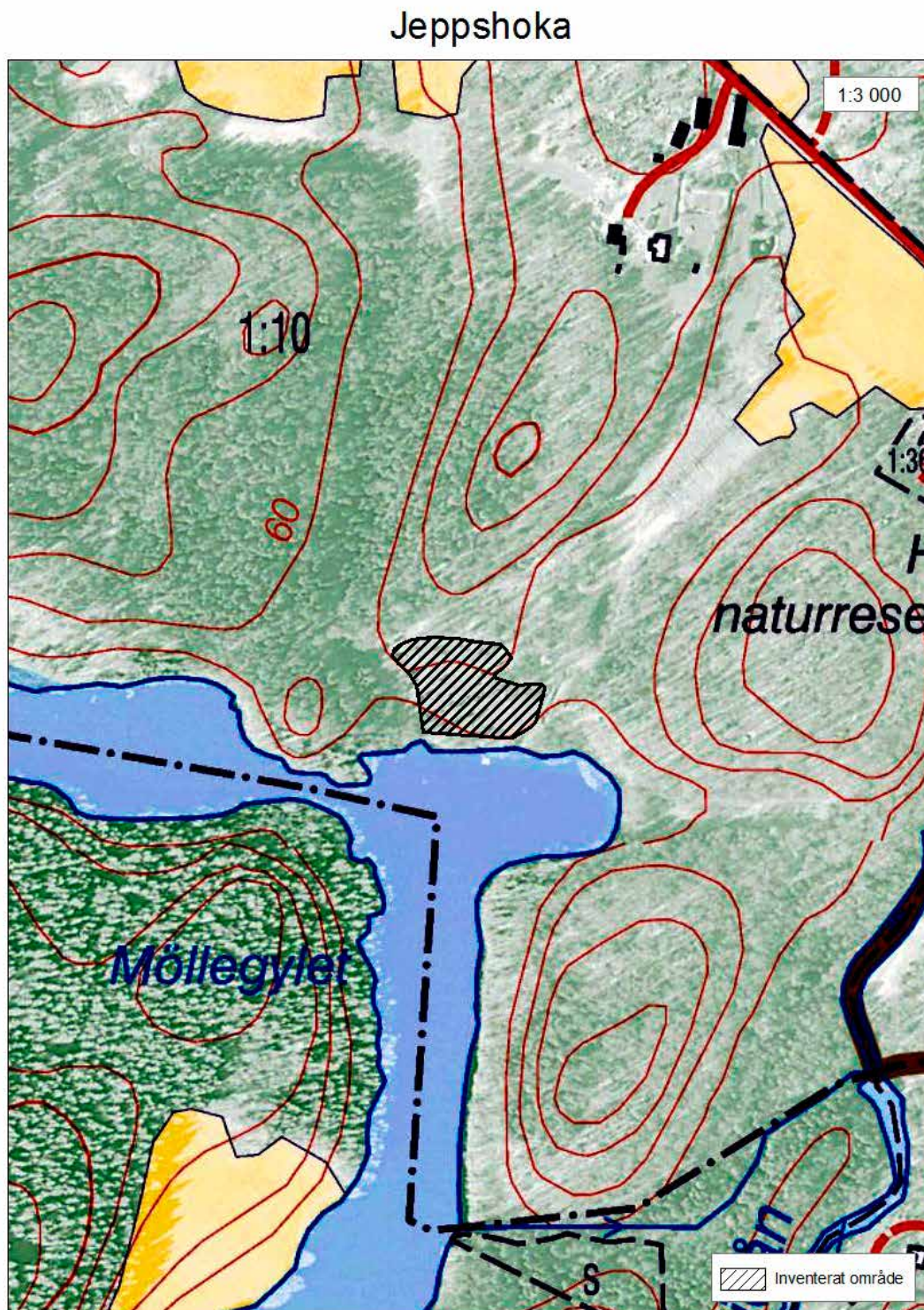


Fig. 4. Karta över inventerat område vid Jeppshoka.

## Beskrivning av lokalen

Kommun: Karlshamn

Koordinater: 6237832/490374

Inventerat område: 4678 m<sup>2</sup>.

Lokalen utgörs av en välhävdat torräng med ett glest bestånd av ene norr om Möllesjön som sluttar svagt söderut, ned mot sjön. Området betas av nötboskap.

## Inventeringsresultat

2005 var inventeringsresultatet 70,8 hannar (undre/övre S.E. 64,0/79,3)

2012

### Tidpunkt och väderförhållanden

2012-08-16

Inventeringen genomfördes kl. 10:15 – 13:30 .

Vädret var soligt med endast svag sydlig vind. När inventeringen påbörjades var temperaturen 21° C och hade vid inventeringens slut stigit till 23° C.

### Resultat

51,8 hannar (undre/övre S.E. 37,9/81,9)

2013

### Tidpunkt och väderförhållanden

2013-07-26

Inventeringen genomfördes kl. 09:45 – 13:30 .

Vädret var soligt med endast svag sydlig vind och en temperatur på 25° C. Sista fångstomgången ökade molnigheten.

### Resultat

46,5 hannar (undre/övre S.E. 30,6/96,3)

2 honor observerades.



Fig. 5. Jeppshoka 26 juli 2013.

# Skuremåla

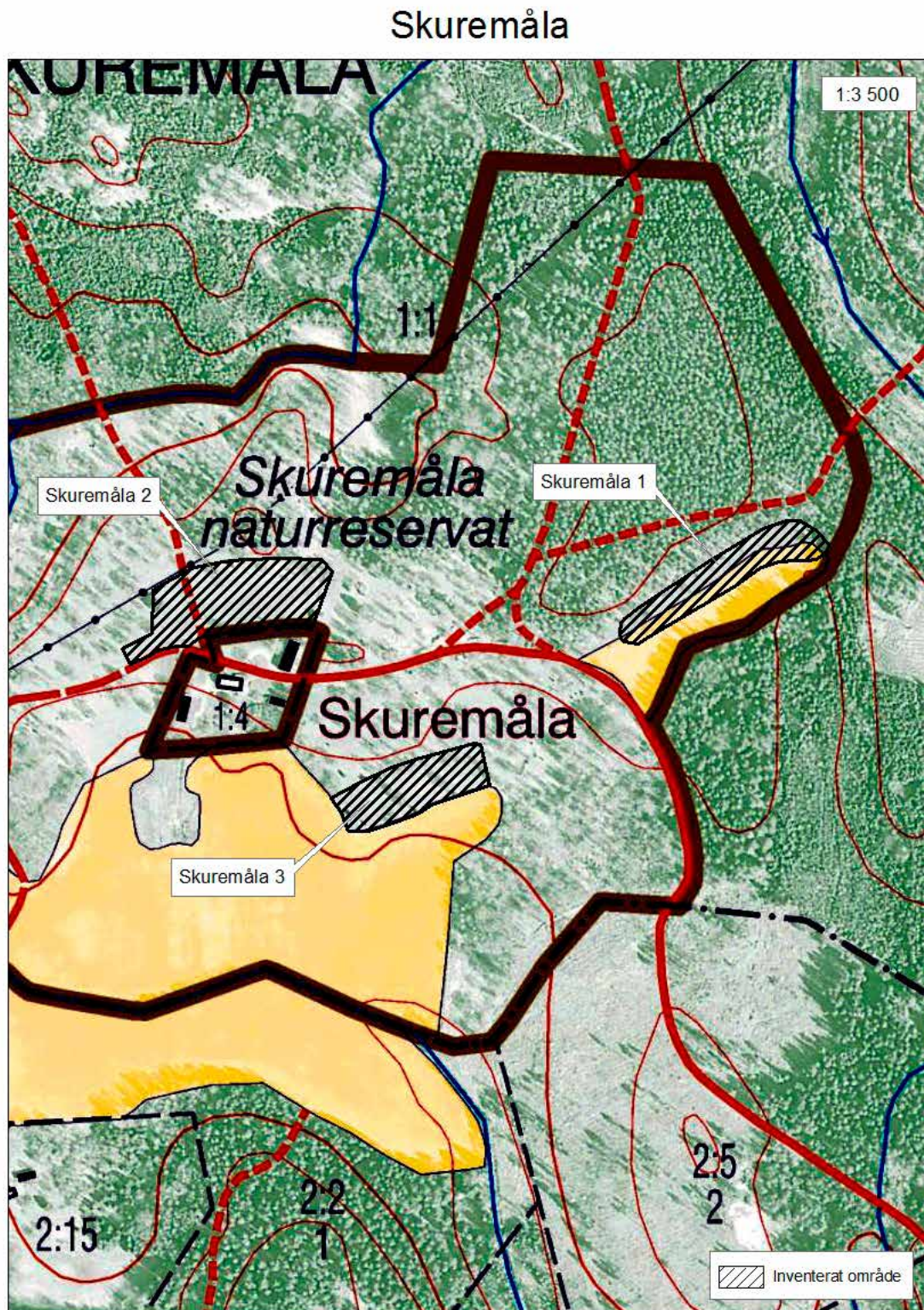


Fig. 6. Karta över inventerade lokaler vid Skuremåla.



## Skuremåla 1

### Beskrivning av lokalen

Kommun: Ronneby

Koordinater: 6234741/522133

Inventerat område: 4513 m<sup>2</sup>.

Lokalen utgörs av en mindre vall med åkerren som sluttar svagt åt sydost mot tillhörande åker. Marken betas sent på säsongen och är bevuxen av tätt eksly samt en del spridda björkar.

### Inventeringsresultat

2005 observerades ca 25 hannar, men eftersom de flesta flög ut i vallen genomfördes ingen fångst-återfångst.

2012

#### Tidpunkt och väderförhållanden

2012-08-13

2012-08-17

2012-08-29

Vid inventeringen den 13 augusti var vädret något sämre med ökande molnighet och sjunkande temperatur. Både den 17 och 29 augusti var vädret soligt och över 22° C varmt.

#### Resultat

Ingen observation.

2013

#### Tidpunkt och väderförhållanden

2013-08-06

2013-08-22

Vid andra besöket 2013-08-22 var vädret klart med endast svag vind och 24° C varmt. Tidpunkten för besöket var 12:00-15:00.

#### Resultat

5,2 hannar (undre/övre S.E. 3,7/8,4)

3 hannar tog tillflykt in i slyn.

#### Kommentar

Resultatet från inventeringen 2012 var en klar försämring mot 2005 då det gjordes ca 25 observationer. Lokalen var ohävdad vid inventeringstillfället 2012 vilket kan förklara nedgången. Glädjande nog har lokalen betats av nötboskap under 2013 vilket gjort habitatet mer gynnsamt för arten.

Det växer en del eksly men det var ganska kraftigt nerbetat. Lokalen inventerades vid två tillfällen 2013 då vädret inte ansågs tillräckligt gynnsamt vid första besöket för att ge ett rättvist resultat. Resultatet som redovisas är från besöket 2013-08-22.



*Fig 7. Skuremåla 1, augusti 2012.*



*Fig 8. Skuremåla 1, 1 augusti 2013. Foto: Sofie Willman.*

## Skuremåla 2

### Beskrivning av lokalen

Kommun: Ronneby

Koordinater: 6234738/521771

Inventerat område: 7469 m<sup>2</sup>.

Marken på lokalen utgörs av torr, sandig och hävdad mark som betas av hästar.

### Inventeringsresultat

2005 var inventeringsresultatet 6 hannar (undre/övre S.E. 6/6).

2012

#### Tidpunkt och väderförhållanden

2012-08-13

2012-08-17

2012-08-29

Inventeringen 2012-08-29 genomfördes kl. 09:50 – 11:45.

Soligt väder med en måttlig västlig vind. Temperaturen var 22° C vid inventeringens start och steg till 24° C vid inventeringens slut.

#### Resultat

22,7 hannar (undre/övre S.E. 18,5/29,5)

En observation gjordes även på en gräsplan vid intilliggande bostad.

2013

#### Tidpunkt och väderförhållanden

2013-08-06

Inventering genomfördes kl. 13:15 – 16:30.

Vädret var soligt med endast en svag vind från syd och temperaturen låg på 28° C. Ökad molnighet under sista fångstomgången.

#### Resultat

20,8 hannar (undre/övre S.E. 19,7/22,0)

#### Kommentar

Tre hästar betade på området 2013 vilket inte är tillräckligt. Växligheten har ökat sedan 2012. 2012 utfördes inventeringar även 13 och 17 augusti och vid båda tillfällena återfanns endast en hane. Det dåliga resultatet av inventeringen den 13 augusti kan i viss mån skyllas på mindre gynnsamt väder, men den 17 augusti var vädret identiskt med den 29 augusti.

### **Skuremåla 3**

#### Beskrivning av lokalen

Kommun: Ronneby

Koordinater: 6234587/521921

Inventerat område: 4390 m<sup>2</sup>.

Lokalen sluttar svagt åt sydost ned mot en åker och utgörs av torr, sandig och hävdad torrbacke. Området betas periodvis av hästar.

#### Inventeringsresultat

2005 observerades 4 hannar. Ingen fångst-återfångst genomfördes.

2012

#### **Tidpunkt och väderförhållanden**

2012-08-17

Soligt väder med endast svag vind och 24° C varmt.

#### **Resultat**

6,8 hannar (undre/övre S.E. 6,24/7,43)

2013

#### **Tidpunkt och väderförhållanden**

2013-08-06

Inventering genomfördes kl. 13:15 – 16:30.

Vädret var soligt till halvklart med svag vind och temperaturen låg på 26° C.

#### **Resultat**

4,4 hannar (undre/övre S.E. 3,78/5,26)

2 hannar noterades utanför hägnet strax söder om lokalen.



*Fig. 9. Skuremåla 2, 6 augusti 2013.*



*Fig. 10. Skuremåla 3, 6 augusti 2013.*

# Totasjö

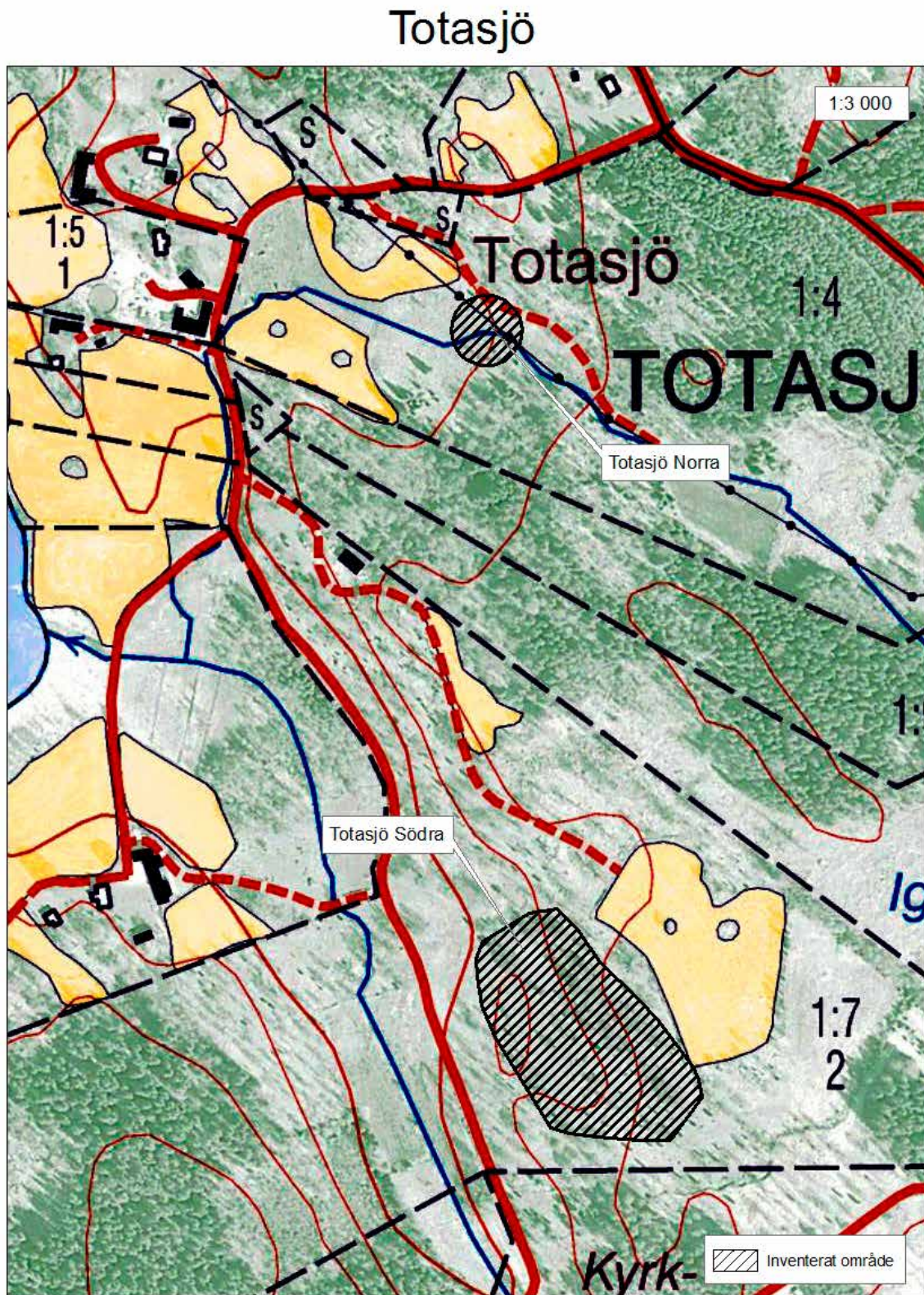


Fig. 11. Karta över inventerade områden vid Totasjö.

## **Totasjö Norra**

### Beskrivning av lokalen

Kommun: Ronneby

Koordinater: 6256885/528734

Inventerat område: Ca 1700 m<sup>2</sup>.

Ett besök gjordes vid Totasjö Norra 2013-08-07 där markägaren observerat trumgräshoppa 2004, men ingen observation gjordes under besöket.

## **Totasjö Södra**

### Beskrivning av lokalen

Kommun: Ronneby

Koordinater: 6256386/528813

Inventerat område: 14 708 m<sup>2</sup>.

Lokalen är hävdad och området betas av nötboskap. Marken är torr och hedartad. Den sluttar svagt mot VSV och det växer en del enar samt några enstaka ekar som utgör trädsiktet.

### Inventeringsresultat

2005 var inventeringsresultatet 22,9 hannar (undre/övre S.E. 17,4/33,4).

2012

#### **Tidpunkt och väderförhållanden**

2012-08-16

Inventeringen genomfördes kl. 14:20- 16:00.

Vädret var soligt med endast svag sydlig vind och en temperatur på 23° C.

#### **Resultat**

Ingen observation.

2013

#### **Tidpunkt och väderförhållanden**

2013-08-07

Inventeringen genomfördes kl. 13:00- 16:00.

Vädret var soligt med endast svag sydlig vind och en temperatur på 25° C.

#### **Resultat**

6,4 hannar (undre/övre S.E. 6,05/6,72)

#### **Kommentar**

Då inga fynd gjordes på lokalen 2012 så var resultatet från inventeringen 2013 positivt. Dock observerades betydligt fler trumgräshoppor 2005. Det finns en del björksly som bör tas bort innan det växer sig för högt.



*Fig. 12. Totasjö Södra 7 augusti 2013.*



# Pukaberg



Fig. 13. Karta över inventerade lokaler vid Pukaberg.

## **Pukaberg Norra**

### Beskrivning av lokalen

Kommun: Karlskrona

Koordinater: 6250594/532551

Inventerat område: 9764 m<sup>2</sup>.

### Inventeringsresultat

2004 observerades ett tiotal hannar. 2005 observerades en hanne.

2012

#### **Tidpunkt och väderförhållanden**

2012-08-16

Inventeringen genomfördes kl. 16:30-18:10.

Soligt väder med svag växlande vind med en temperatur på 23° C.

#### **Resultat**

Ingen observation.

2013

#### **Tidpunkt och väderförhållanden**

2013-08-07

Inventeringen genomfördes kl. 09:00- 11:00.

Vädret var soligt med endast svag sydlig vind och en temperatur på 24° C.

#### **Resultat**

Ingen observation.

#### **Kommentar**

Lokalen var inte lika hårt betad 2013 som föregående år vilket är positivt då den kan ha varit för hårt betad 2012. Dock har inga trumgräshoppor observerats här sedan 2005. Lokalen restaurerades 2004-2005, och hänsyn togs till trumgräshoppan i form av gynnade söderlägen och sparade buskpartier. Endast en hanne har observerats sedan dess, så risken finns att restaureringen har varit en orsak till populationsutvecklingen genom förändrat lokalklimat och för högt betestryck.

## **Pukaberg Södra**

### Beskrivning av lokalen

Kommun: Karlskrona

Koordinater: 6250427/532259

Inventerat område: 1822 m<sup>2</sup>.

### Inventeringsresultat

2013

#### **Tidpunkt och väderförhållanden**

2013-08-07

Inventeringen genomfördes kl. 11:10-11:50.

Vädret var soligt och temperaturen var 24° C.

#### **Resultat**

Ingen observation.

#### **Kommentar**

Lokalen har till synes potential att hålla en population av trumgräshoppa. 2007 observerades 2 hannar på lokalen.

---



*Fig. 14. Pukaberg Norra 7 augusti 2013.*



*Fig. 15. Pukaberg Södra 7 augusti 2013.*

Stora Rom

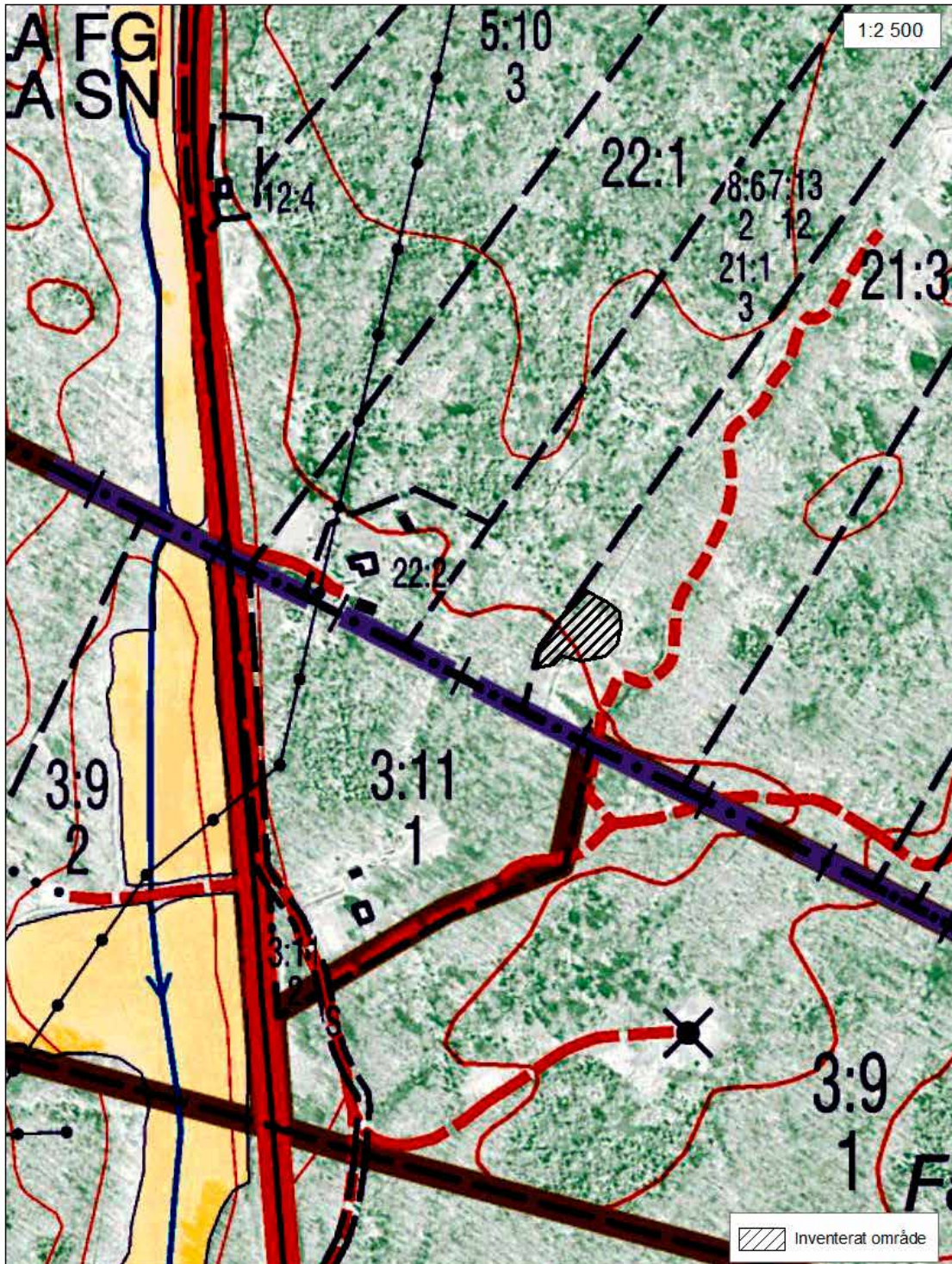


Fig. 16. Karta över inventerat område vid Stora Rom.

## Beskrivning av lokalen

Kommun: Karlskrona

Koordinater: 6222175/551604

Inventerat område: 1174 m<sup>2</sup>.

Lokalen utgörs av en gammal ohävdad tomtmark. Den omgärdas av tätare buskage och skogsmark. Marken är torr och sandig.

## Inventeringsresultat

2012

### Tidpunkt och väderförhållanden

2012-08-17

Inventeringen genomfördes kl. 19:00-19:20

Soligt väder med svag vind med en temperatur på 21 ° C.

### Resultat

3 hannar iaktogs varav två tog sin tillflykt in i snåren.

2013

### Tidpunkt och väderförhållanden

2013-08-13

2013-08-23 9:00-10:30

Vädret 2013-08-23 var soligt och vindstilla med en temperatur på 21 ° C.

### Resultat

8,5 hannar (undre/övre S.E. 6,53/12,33)

2 hannar tog sin tillflykt in i snåren.

### Kommentar

Lokalen inventerades två gånger under 2013. Vid första besöket den 13 augusti gjordes inget fynd vilket kan bero på att molnigheten ökade. Resultatet som redovisas är därför från återbesöket den 23 augusti.



Fig. 17. Stora Rom 23 augusti 2013.

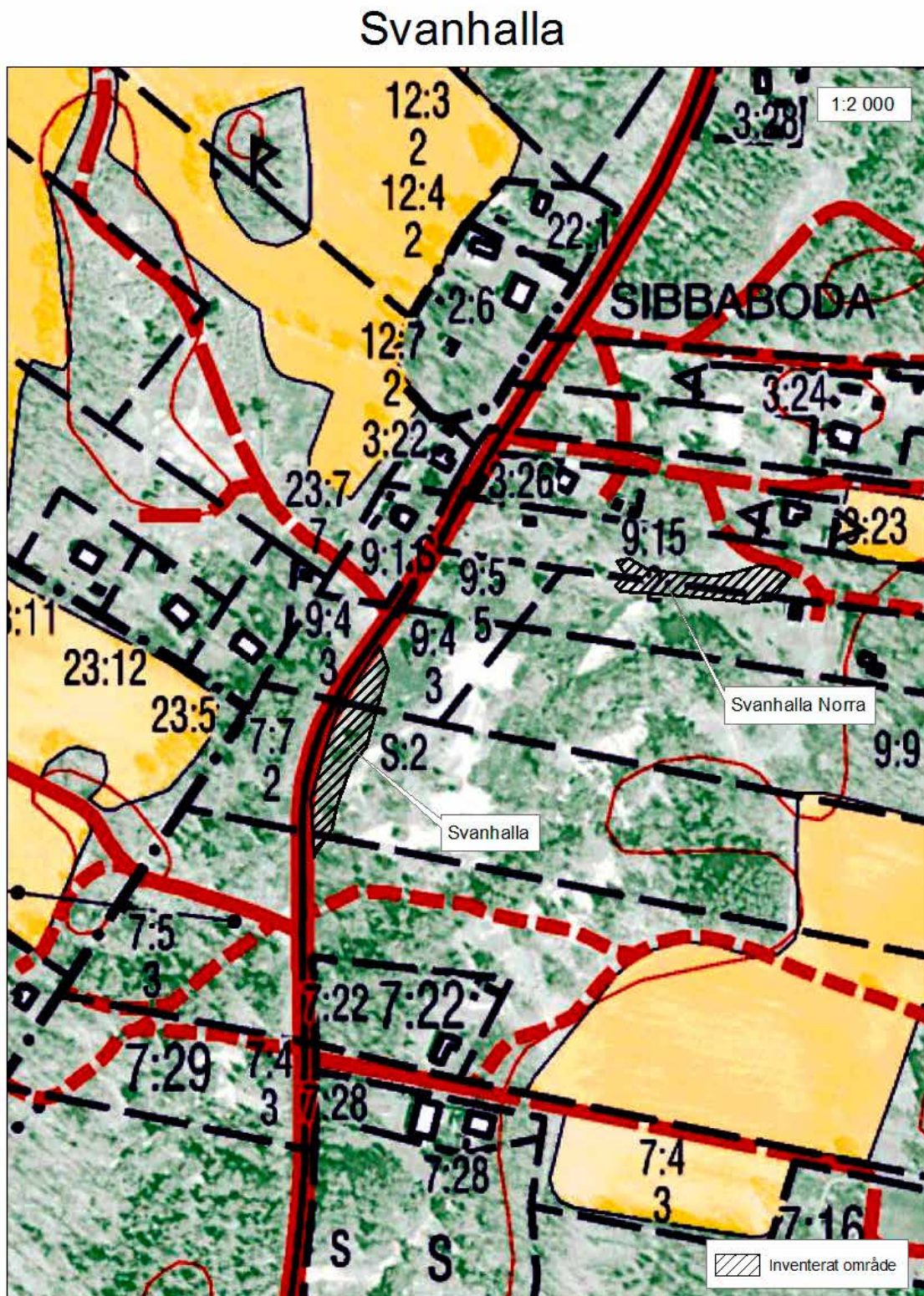


Fig. 18. Karta över inventerade områden vid Svanhalla.

## Svanhalla

### Beskrivning av lokalen

Kommun: Karlskrona

Koordinater: 6221818/555039

Inventerat område: 1123 m<sup>2</sup>.

Lokalen utgörs av en vägslänt vänd mot öster som bitvis domineras av ljunghed. Området övergår österut i sanddynor och ljunghed. Merparten av observationerna gjordes precis vid väggkanten där dikesklippning sker.

### Inventeringsresultat

2005 var inventeringsresultatet 12,8 hannar (undre/övre S.E. 10,2/17).

2012

#### Tidpunkt och väderförhållanden

2012-08-17

Inventeringen genomfördes kl. 18:05-18:50.

Vädret var soligt med nästan ingen vind och med en temperatur på 25° C.

#### Resultat

20,7 hannar (undre/övre S.E. 18,5/23,4)

2013

#### Tidpunkt och väderförhållanden

2013-08-23

Inventeringen genomfördes kl. 10:30-12:30.

Vädret var soligt med växlande svag vind och en temperatur på 23° C.

#### Resultat

4,5 hannar (undre/övre S.E. 3,32/6,96)

#### Kommentar

Lokalen inventerades två gånger under 2013. Vid första besöket den 13 augusti gjordes inget fynd vilket kan bero på att molnigheten ökade. Resultatet som redovisas är därför från återbesöket den 23 augusti.

2014

#### Tidpunkt och väderförhållanden

2014-08-27

Inventeringen genomfördes kl. 15:30-16:20

Vädret var soligt med svag ostlig vind och en temperatur på 22° C.

#### Resultat

2 hannar (undre/övre S.E. 0/0)

## **Svanhalla Norra**

### Beskrivning av lokalen

Kommun: Karlskrona

Koordinater: 6220872/555197

Inventerat område: 901 m<sup>2</sup>.

Lokalen utgörs av en sydvänd slänt med torr, sandig, gräsbevuxen mark. I norr gränsar lokalen till ett skogsparti med ek och tall och i söder till samma område med sanddyner som Svanhalla gränsar till. I öster övergår lokalen i tomtmark.

### Inventeringsresultat

2013

#### **Tidpunkt och väderförhållanden**

2013-08-23 13:00-14:30

Soligt med svag vind och 24° C.

#### **Resultat**

3 hannar observerades.

#### **Kommentar**

Lokalen har inte inventerats tidigare utan hittades under 2013 års inventering.

2014

#### **Tidpunkt och väderförhållanden**

2014-08-27 16:40-17:10

Soligt med svag ostlig vind och 22° C.

#### **Resultat**

4 hannar observerades.





*Fig. 19. Svanhalla 23 augusti 2013.*



*Fig. 20. Svanhalla norra 23 augusti 2013.*

# Sibbaboda



Fig. 21. Karta över inventerade områden vid Sibbaboda.

## Sibbaboda 1

### Beskrivning av lokalen

Kommun: Karlskrona

Koordinater: 6221649/555541

Inventerat område: 3149 m<sup>2</sup>.

Lokalen utgörs av övergiven åkermark som tidigare var betad av nötkreatur, men som nu är ohävdad. Den sluttar svagt åt öster och växtligheten är ganska hög. Mot norr gränsar lokalen till skog och mot söder till betad hagmark.

### Inventeringsresultat

2005 var inventeringsresultatet 68,6 hannar (undre/övre S.E. 63/75,4).

2012

#### Tidpunkt och väderförhållanden

2012-08-15

Inventeringen genomfördes kl. 09:50-12:00

Soligt med svag växlande vind och 22° C.

#### Resultat

5,3 hannar (undre/övre S.E. 4,9/5,8)

2013

#### Tidpunkt och väderförhållanden

2013-08-02

Inventeringen genomfördes kl. 10:30-12:00

Soligt med svag växlande vind och 23° C.

#### Resultat

2 hannar (undre/övre S.E. 1,33/4,0)

#### Kommentar

Vid inventeringen 2005 var resultatet 68,6 hannar. Den nedgång som har skett beror med all sannolikhet på att lokalen har vuxit igen då hävden har upphört. Växligheten på vissa delar av lokalen är ca 60 cm hög. Det ökar beskuggningen vilket inte är gynnsamt för en värmekrävande art som trumgräshoppan. De få observationer som gjordes 2013 var på en klippt stig som leder ner till havet. Lokalen har ett stort åtgärdsbehov.



Fig. 22. Sibbaboda 1. Bilderna visar lokalen 2005 (till vänster) jämfört med 2013 (till höger).

## Sibbaboda 2

### Beskrivning av lokalen

Kommun: Karlskrona

Koordinater: 6221537/555384

Inventerat område: 2521 m<sup>2</sup>.

Lokalen sluttar svagt åt öster och betas av nötboskap. Området runtom utgörs i öster och söder av tät hagmark som övergår i tätare buskage och skog. I väster ingår även en bit välhävdad tomtmark.

### Inventeringsresultat

2005 var inventeringsresultatet 67,0 hannar (undre/övre S.E. 66,5/67,4).

## 2012

### Tidpunkt och väderförhållanden

2012-08-15

Inventeringen utfördes kl. 12:15-13:55

Soligt väder med endast svaga växlande vindar under de två första omgångarna men ökad molnighet under den sista. Temperaturen höll sig på 22° C under hela inventeringen.

### Resultat

27,9 hannar (undre/övre S.E. 27,7/28,1)

## 2013

### Tidpunkt och väderförhållanden

2013-08-13

Inventeringen utfördes kl. 13:40-15:00

Soligt väder med en måttlig vind från öst. Temperaturen låg på 22° C.

### Resultat

2,5 hannar (undre/övre S.E. 1,67/5,0)

### Kommentar

Lokalen betas av nötboskap man troligtvis inte i tillräcklig omfattning. Det är lite för hög växlighet för att vara optimalt. Lokalen har inte heller några öppna sandytor vilket annars är signifikant för de flesta lokaler i Blekinge. Inventeringsresultaten 2012 och 2013 är en klar försämring från 2005, då resultatet var 67 hannar.



*Fig. 23. Sibbaboda 2, 13 augusti 2013.*

### **Sibbaboda 3**

#### Beskrivning av lokalen

Kommun: Karlskrona

Koordinater: 6221123/555335

Lokalen utgjordes 2005 av ett mycket litet trädgårdsparti, som till skillnad från resten av trädgården inte klipptes under hela sommaren utan slogs framåt hösten. Hannarna spelflög på de klippta partierna runt om.

#### Inventeringsresultat

2005 var inventeringsresultatet 4,3hannar (undre/övre S.E. 2,6/13).

2014

#### **Resultat**

Lokalen eftersöktes, men fastigheten har bytt ägare, och numera består trädgården av klippt gräsmatta. Inga trumgräshoppor kunde hittas.



*Fig. 24. Sibbaboda 3, 2005.*

## Sibbaboda 4

### Beskrivning av lokalen

Kommun: Karlskrona

Inventerat område: 2477 m<sup>2</sup>.

Koordinater: 6221771 / 555436

Lokalen utgörs av en öppen del, som är ett glest bevuxet sanddynlandskap med enstaka björkar, ekar, tallar och enar. Området betades förr av nötkreatur men hävden har upphört.

### Inventeringsresultat

2005 var inventeringsresultatet 12,7 hannar (undre/övre S.E. 11,8/13,7).

## 2012

### Tidpunkt och väderförhållanden

2012-08-15

Inventeringen utfördes mellan kl. 14:20-15:50.

Soligt väder med 23° C och endast svaga vindar.

### Resultat

18,8 hannar (undre/övre S.E. 18,7-18,9)

Två honor observerades. Fyra observationer gjordes även vid vägkanten väster om lokalen.

## 2013

### Tidpunkt och väderförhållanden

2013-08-02

2013-08-23

Inventeringen 2013-08-02 utfördes mellan kl. 12:10-13:30.

Soligt och vindstilla och en temperatur på 25° C.

### Resultat

5,9 hannar (undre/övre S.E. 4,59–8,26)

### Kommentar

Trots att hävden har upphört (oklart sedan hur länge) så tycks det inte ha skett någon tydlig igenväxning av lokalen. På sikt är dock igenväxning ett hot eftersom hävden håller lokalerna öppna och betesdjurens tramp blottar sanden. Två besök gjordes på lokalen 2013. Resultatet som redovisas ovan är från inventeringstillfället 2013-08-02.

Under 2014 har ett område omfattande lokalerna Sibbaboda 4 och 5 restaurerats genom Länsstyrelsens sandmarksprojekt inom utvald miljö. Träd har avverkats och dragits upp med rötterna, och nya sandblottor har skapats. Lokalerna är numera helt sammanbundna och arealen lämplig miljö för trumgräshopporna har utökats.



*Fig. 25. Sibbaboda 4, 2 augusti 2013.*



## Sibbaboda 5

### Beskrivning av lokalen

Kommun: Karlskrona

Koordinater: 6221864/555517

Inventerat område: 1713 m<sup>2</sup>.

Lokalen omgärdas av skog i tre väderstreck förutom söder, där det är öppen sandmark. Lokalen ligger i en svacka och marken är sandig och mager.

### Inventeringsresultat

2013

#### Tidpunkt och väderförhållanden

2013-08-02

Inventeringen utfördes mellan kl. 13:40-15:10.

Vädret var soligt och vindstilla med 26° C.

#### Resultat

3,4 hannar (undre/övre S.E. 2,98–3,96)

#### Kommentar

Lokalen är i direkt förbindelse med Sibbaboda 4 och de båda kan räknas som en stor lokal då fynd även gjordes på flera ställen mellan lokalerna. Dessa individer är inte medräknade i populationsuppskattningen. Trumgräshoppa observerades första gången på lokalen 2004 under en inventering av sandödlor.



Fig. 26. Sibbaboda 5, 2 augusti 2013.

## Sibbaboda skola

### Beskrivning av lokalen

Kommun: Karlskrona

Koordinater: 6221522/555300

Inventerat område: 1415 m<sup>2</sup>.

Lokalen utgörs av en öppen gårdsplan runt den gamla byskolan. Marken är torr och sandig med fläckar av gräsbevuxna områden. I norr och öster omgärdas lokalen av ek och tall. Lokalen har direktkontakt med Sibbaboda 2.

### Inventeringsresultat

2013

#### Tidpunkt och väderförhållanden

2013-08-13

Inventeringen utfördes mellan kl. 11:00-13:10.

Soligt väder med 23° C och endast svaga vindar.

#### Resultat

15,7 hannar (undre/övre S.E. 12,24–22,01)

5 honor observerades.

#### Kommentar

Intressant var att 5 honor observerades på lokalen vilket är ovanligt många i förhållande till antalet fynd av hannar. Lokalen upptäcktes 2013, och har därför inte inventerats tidigare.



Fig. 27. Sibbaboda skola 13 augusti 2013.

# Långenabben

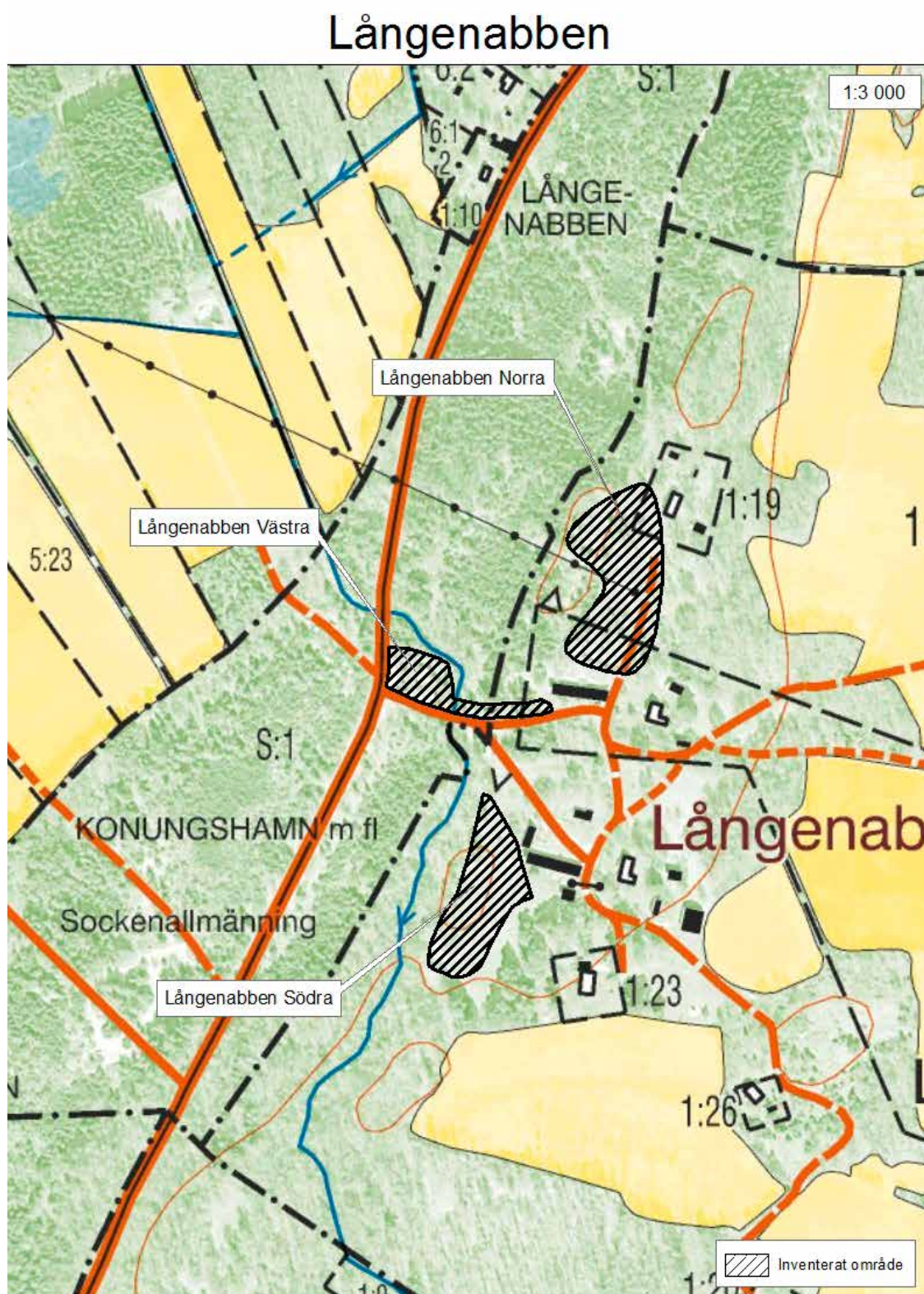


Fig. 28. Karta över inventerade områden vid Långenabben.

## Långenabben Norra

### Beskrivning av lokalen

Kommun: Karlskrona

Koordinater: 6222431/555855

Inventerat område: 6113 m<sup>2</sup>.

Lokalen utgörs av torr, ohävdad, gräsbevuxen sandmark med enstaka låga ekar samt eksly. Lokalen gränsar till ett område med sanddynor och gles tallskog i väster och mot lite tätare ekskog i öster. Den norra delen av lokalen utgörs av en sommarstugetomt.

### Inventeringsresultat

3 hannar observerades 2006, men ingen inventering enligt metodiken har genomförts tidigare.

2012

#### Tidpunkt och väderförhållanden

2012-08-17

Inventeringen utfördes kl. 14:15-16:05

Vädret var soligt med en måttlig sydvästlig vind och 25° C.

#### Resultat

53,8 hannar (undre/övre S.E. 46,7/63,3)

2013

#### Tidpunkt och väderförhållanden

2013-08-02

2013-08-13

Inventeringen 2013-08-02 utfördes kl. 15:30-17:30

Vädret var soligt och vindstilla och 28° C. Vid återbesöket den 13 augusti var vädret soligt med svag vind och en temperatur på 23° C.

#### Resultat

Endast en hanne observerades vid båda tillfällena.

#### Kommentar

Att endast en hanne observerades vid båda tillfällena 2013 är ett förvånande resultat då lokalen var en av de som hade störst population 2012 med 53,8 hannar.

2014

#### Tidpunkt och väderförhållanden

2014-08-27

Inventeringen 2013-08-02 utfördes kl. 10:30-13:00

Vädret var soligt med svag ostlig vind och 21° C.

#### Resultat

15,7 hannar (undre/övre S.E. 15,0/16,5)

#### Kommentar

Jämfört med 2013 är inventeringsresultatet positivt, men jämfört med 2012 har populationen minskat kraftigt. Ca 10 trumgräshoppor observerades 2014 inom ett område markerat med Långenabben Västra på kartan. Ingen fångst-återfångs genomfördes dock.

## Långenabben Södra

### Beskrivning av lokalen

Kommun: Karlskrona

Koordinater: 6222208/555755

Inventerat område: 4204 m<sup>2</sup>.

Lokalen utgörs av en torräng som är svagt kuperad och som betas av nötboskap.

### Inventeringsresultat

2012

#### Tidpunkt och väderförhållanden

2012-08-17

Inventeringen utfördes kl. 16:10-17:40

Det var soligt och varmt, 25° C, under hela inventeringen och vinden var måttlig sydvästlig.

#### Resultat

29,3 hannar (övre/undre S.E. 25,3/34,79)

2013

#### Tidpunkt och väderförhållanden

2013-08-02

2013-08-13

Inventeringen den 2 augusti utfördes i soligt och stilla väder med en temperatur på 28° C och den 13 augusti var vädret soligt med svag vind, men något svalare med en temperatur på 22° C.

#### Resultat

Ingen observation

#### Kommentar

Lokalen upptäcktes 2012, och har därför inte inventerats tidigare. Lokalerna Långenabben Norra och Södra borde kunna räknas som en då det med all sannolikhet sker ett utbyte mellan dem eftersom observationer gjordes längs vägen som skiljer lokalerna åt. De har ändå delats upp i två dellokaler för att underlätta själva inventeringsarbetet. Att inga observationer gjordes 2013 trots gynnsamt väder vid två besökstillfällen är förvånande då resultatet från 2012 var 29,3 hannar.

2014

#### Tidpunkt och väderförhållanden

2014-08-27

Inventeringen 2013-08-02 utfördes kl. 13:10-14:45

Vädret var soligt med svag östlig vind och 22° C.

#### Resultat

6 hannar (undre/övre S.E. 5/7,5)

#### Kommentar

Jämfört med 2013 är inventeringsresultatet positivt, men jämfört med 2012 har populationen minskat kraftigt. Ca 10 trumgräshoppor observerades 2014 inom ett område markerat med Långenabben Västra på kartan. Ingen fångst-återfångs genomfördes dock.



*Fig. 29. Långenabben Norra 17 augusti 2012.*



*Fig. 30. Långenabben Södra 13 augusti 2013.*

---

# Sammanfattning och diskussion

Inventeringen 2012 genomfördes mellan 13-29 augusti och inventeringen 2013 mellan 26 juli och 23 augusti. 2014 besöktes endast några få lokaler den 27 augusti där det varit stor skillnad i inventeringsresultaten mellan 2012 och 2013.

2005 var summan av de uppskattade populationsstorlekarna enligt metodiken och antal observerade hannar (för de lokaler där metodiken inte kunde genomföras) 295 hannar. 2012 var den siffran 240 hannar och 2013 var den 129 hannar. 2014 besöktes endast några få lokaler, och en återhämtning i populationsstorleken jämfört med 2013 kunde ses på två av lokalerna, men jämfört med 2012 är ändå resultatet en kraftig nedgång.

Mellan 2012 och 2013 har alltså populationen nästan halverats. Då vädret under slutet av juli samt augusti 2013 varit mycket gynnsamt för trumgräshoppa med varmt och torrt väder gör att det bör kunna uteslutas som en bidragande faktor. De yttre förutsättningarna på lokalerna har i de flesta fall inte heller förändrats något från 2012. Eventuellt kan det handla om naturliga fluktuationer i populationen. För att verkligen kunna säkerställa att så är fallet hade lokalerna behövt följas under en längre tid och vid flera tillfällen per säsong. Inventeringarna som genomförts i Blekinge visar att det kan finnas mycket trumgräshoppor ett år, inga eller mycket få året efter, och sedan finns de på lokalen igen det tredje året.

Trumgräshoppan reproducerar sig vanligen årligen, men äggutvecklingen kan vara fördröjd så att äggen kläcks först efter två vintrar (Kindvall 2011). Detta skulle kunna vara en orsak till de fluktuationer i populationsstorleken som setts vid denna inventering.

Att vädret vid tidpunkten för ett besök på en lokal har stor betydelse för resultatet är sedan tidigare känt och har varit tydligt under de säsonger inventeringen har utförts. Men på en del lokaler har det även varit stor skillnad på resultatet mellan första och andra besöket även om vädret närmast varit identiskt vid de båda besökstillfällena. Det kan därför vara av vikt att besöka en lokal 2-3 gånger innan man kan få ett rättvist resultat av populationsstorleken på lokalen.

De flesta av lokalerna har inget större åtgärdsbehov men det finns undantag. Lokalen med absolut störst åtgärdsbehov är Sibbaboda 1. Här måste förmodligen åtgärder sättas in inom en snar framtid om arten ska finnas kvar på lokalen. Andra lokaler med åtgärdsbehov är Stora Rom där en del sly bör tas bort innan det växer sig allt för högt, samt Sibbaboda 2 och Skuremåla 2 som båda betas men troligtvis inte i tillräcklig omfattning.

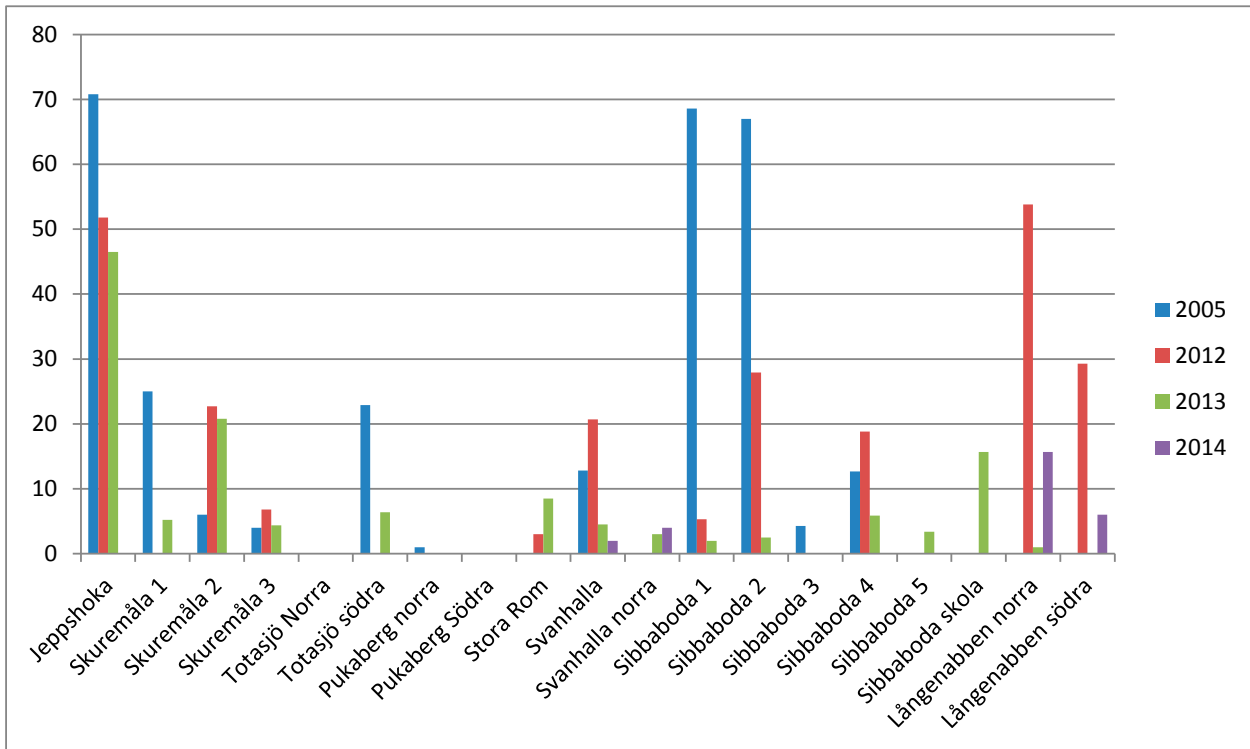


Fig. 31. Inventerade lokaler och uppskattade populationsstorlekar enligt metodiken. För de lokaler där populationsberäkningarna inte kunde genomföras användes antal observerade hannar.

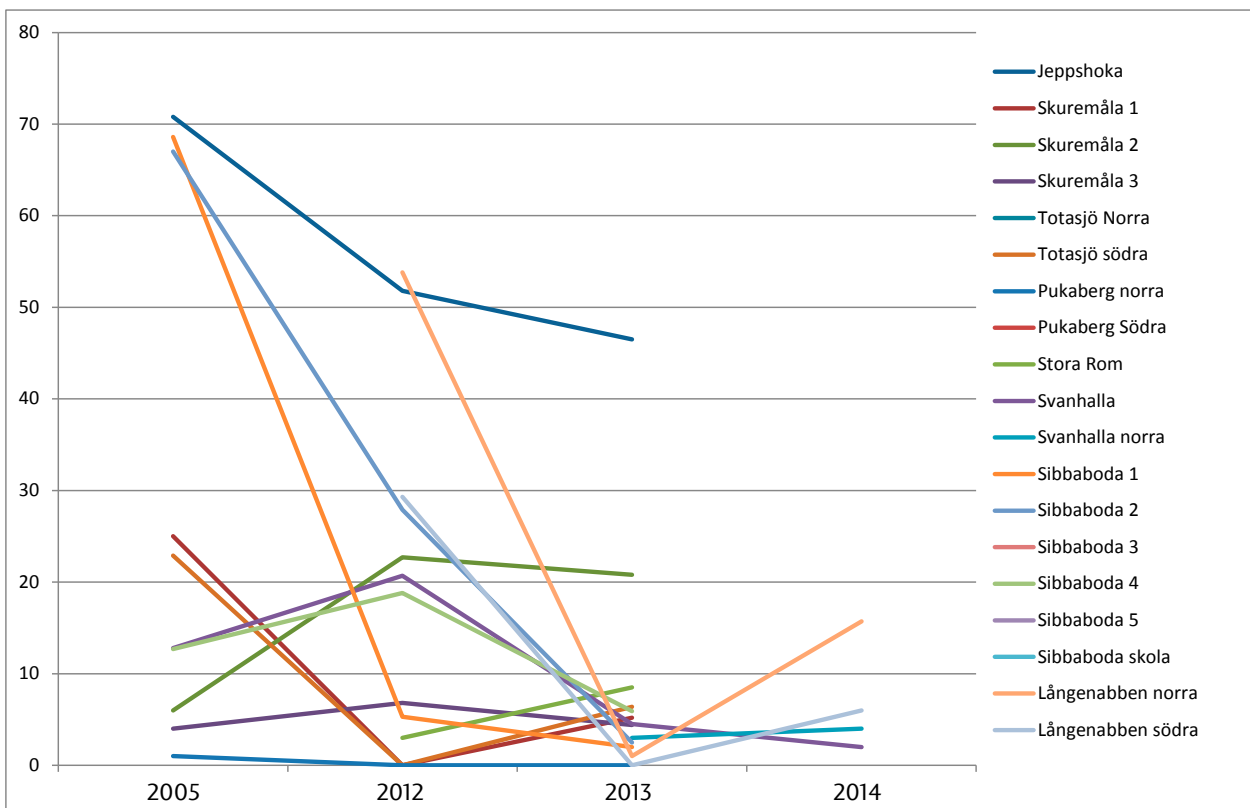


Fig. 32. Uppskattade populationsstorlekar enligt metodiken och förändring över tid. För de lokaler där populationsberäkningarna inte kunde genomföras användes antal observerade hannar.



# Litteratur

Bergman, K. O. (2011): *Undersökningstyp - Hopprätvingar. Handbok för miljöövervakning: Programområde: Jordbruksmark, Fjäll, Våtmark, Skog, Landskap. Naturvårdsverket. Version 1:2 2011-05-24.*

Kindvall, O. (2011) *Åtgärdsprogram för trumgräshoppa 2011 -2015.* Naturvårdsverket. Rapport 6443 2011.

Länsstyrelsen i Blekinge län. *Inventering av trumgräshoppa i Blekinge 2005.* Intern rapport.

# Bilaga 1. Fångstresultat 2012

C=Antal fångade R=Antal återfångade M=Antal märkta innan fångstomgången N=Antal nymärkta

Lokal	C1	C2	C3	R1	R2	R3	M1	M2	M3	N1	N2	N3	ΣCM <sup>2</sup>	ΣRM	N
Sibbaboda 1	3	4	3	0	2	3	0	3	5	3	2	0	111	21	5,285714286
Sibbaboda 2	5	11	8	0	2	4	0	5	14	5	9	0	1843	66	27,92424242
Sibbaboda 4	12	14	10	0	9	9	0	12	17	12	5	0	4906	261	18,79693487
Jeppshoka	28	24	19	0	11	9	0	28	13	28	13	0	22027	425	51,82823529
Pukaberg 1	0	0	0	0	0	0	0	0	0	0	0	0	0	0	0
Totasjö S	0	0	0	0	0	0	0	0	0	0	0	0	0	0	0
Svanhalla	8	11	8	0	5	5	0	8	14	8	6	0	2272	110	20,65454545
Stora Rom	3	1	0	0	1	0	0	3	3	3	0	0	9	3	3
Långenabben N	14	18	18	0	6	8	0	14	26	14	12	0	15696	292	53,75342466
Långenabben S	11	15	12	0	7	7	0	11	19	11	8	0	6147	210	29,27142857
Skuremåla 1	0	0	0	0	0	0	0	0	0	0	0	0	0	0	0
Skuremåla 2	8	12	13	0	6	7	0	8	14	8	6	0	3316	146	22,71232877
Skuremåla 3	4	6	6	0	4	5	0	4	6	4	2	0	312	46	6,782608696

Lokal	Varians	S.E.	Undre S.E.	Övre S.E.	Undre S.E.	Övre S.E.
Sibbaboda 1	0,027027027	0,015604061	0,204793251	0,173585128	4,882973425	5,760862191
Sibbaboda 2	9,86534E-05	0,000231363	0,03604254	0,035579815	27,74499236	28,10582369
Sibbaboda 4	0,000471726	0,000310085	0,053510248	0,052890078	18,688009	18,90713796
Jeppshoka	1,104661126	0,007081689	0,026376191	0,012212813	37,91297942	81,88121736
Pukaberg 1	0	0	0	0	0	0
Totasjö S	0	0	0	0	0	0
Svanhalla	0,072023047	0,005630301	0,054045794	0,042785192	18,50282758	23,37257226
Stora Rom	0	0	0	0	0	0
Långenabben N	0,123343527	0,002803262	0,021406728	0,015800204	46,71428571	63,29032258
Långenabben S	0,175768668	0,005347356	0,039510363	0,02881565	25,30981577	34,70336428
Skuremåla 1	0	0	0	0	0	0
Skuremåla 2	0,341004	0,010140806	0,054169757	0,033888145	18,46048539	29,50884489
Skuremåla 3	0,051282	0,012820506	0,160256404	0,134615391	6,24000025	7,428571075

## Bilaga 2. Fångstresultat 2013

C=Antal fångade R=Antal återfångade M=Antal märkta innan fångstomgången N=Antal nymärkta

Lokal	C1	C2	C3	R1	R2	R3	M1	M2	M3	N1	N2	N3	ΣCM <sup>2</sup>	ΣRM	N
Sibbaboda 1	2	1	1	0	1	0	0	2	2	2	0	0	4	2	2
Sibbaboda 2	1	1	1	0	0	1	0	1	2	1	1	0	5	2	2,5
Sibbaboda 4	3	3	2	0	2	1	0	3	4	3	1	0	59	10	5,9
Sibbaboda 5	2	2	1	0	1	1	0	2	3	2	1	0	17	5	3,4
Sibbaboda skola	5	12	10	0	6	6	0	5	11	5	6	0	1510	96	15,72916667
Jeppshoka	11	10	1	0	3	0	0	11	18	11	7	0	1534	33	46,48484848
Pukaberg 1	0	0	0	0	0	0	0	0	0	0	0	0	0	0	0
Pukaberg 2	0	0	0	0	0	0	0	0	0	0	0	0	0	0	0
Totasjö S	5	4	2	0	3	2	0	5	6	5	1	0	172	27	6,37037037
Totasjö N	0	0	0	0	0	0	0	0	0	0	0	0	0	0	0
Svanhalla	3	1	2	0	1	1	0	3	3	3	0	0	27	6	4,5
Stora Rom	5	3	3	0	1	3	0	5	7	5	2	0	222	26	8,538461538
Skuremåla 1	2	1	3	0	0	2	0	2	3	2	3	0	31	6	5,166666667
Skuremåla 2	9	5	5	0	2	3	0	9	12	9	3	0	1125	54	20,83333333
Skuremåla 3	2	3	2	0	1	2	0	2	4	2	2	0	44	10	4,4
Längenabben N	1	0	0	0	0	0	0	1	1	1	0	0	0	0	0
Längenabben S	0	0	0	0	0	0	0	0	0	0	0	0	0	0	0

Lokal	Varians	S.E.	Undre S.E.	Övre S.E.	Undre S.E.	Övre S.E.
Sibbaboda 1	0,5	0,25	0,75	0,25	1,333333333	4
Sibbaboda 2	0,2	0,2	0,6	0,2	1,666666667	5
Sibbaboda 4	0,138418079	0,048436238	0,217927763	0,121055288	4,588676472	8,260688319
Sibbaboda 5	0,029411765	0,041594517	0,335712164	0,252523131	2,978742233	3,960033277
Sibbaboda skola	0,496688742	0,018136509	0,081712667	0,04543965	12,2380046	22,00721156
Jeppshoka	0,190091265	0,011131877	0,032644263	0,010380509	30,63325404	96,3343908
Pukaberg N	0	0	0	0	0	0
Pukaberg S	0	0	0	0	0	0
Totasjö S	0,011627907	0,008222172	0,165198916	0,148754572	6,053308483	6,722482438
Totasjö N	0	0	0	0	0	0
Svanhalla	0,166666667	0,07856742	0,300789642	0,143654802	3,324582563	6,961131723
Stora Rom	0,288288288	0,036036036	0,153153153	0,081081081	6,529411765	12,333333333
Skuremåla 1	0,172043011	0,074496809	0,268045196	0,119051578	3,730714129	8,399720654
Skuremåla 2	0,008	0,002666667	0,050666667	0,045333333	19,73684211	22,05882353
Skuremåla 3	0,060606061	0,037113481	0,264386208	0,190159246	3,782345557	5,258750333
Långenabben N	0	0	0	0	0	0
Långenabben S	0	0	0	0	0	0

## Bilaga 3. Fångstresultat 2014

C=Antal fångade R=Antal återfångade M=Antal märkta innan fångstomgången N=Antal nymärkta

Lokal	C1	C2	C3	R1	R2	R3	M1	M2	M3	N1	N2	N3	ΣCM <sup>2</sup>	ΣRM	N
Långenabben N	9	5	3	0	3	2	0	9	11	9	2	0	768	49	15,67346939
Långenabben S	5	3	3	0	3	2	0	5	5	5	0	0	150	25	6
Svanhalla	2	0	1	0	0	1	0	2	2	2	0	0	4	2	2

Lokal	Varians	S.E.	Undre S.E.	Övre S.E.	Undre S.E.	Övre S.E.
Långenabben N	0,00703125	0,003025768	0,066827852	0,060776315	14,96382087	16,45377806
Långenabben S	0,166666667	0,033333333	0,2	0,133333333	5	7,5
Svanhalla	0	0	0	0	0	0



---



Länsstyrelsen Blekinge län  
371 86 Karlskrona  
Telefon: 0455-870 00  
E-post: [blekinge@lansstyrelsen.se](mailto:blekinge@lansstyrelsen.se)  
[www.lansstyrelsen.se/blekinge](http://www.lansstyrelsen.se/blekinge)