

A group of children are sitting on a blue and white patterned rug, looking at a book together. The book is open, showing various illustrations including a red ball of yarn, a yellow bottle, and a cartoon character. The children are wearing colorful clothing, and the scene is brightly lit.

# Nyanlända barn i familj



Kristianstads  
kommun

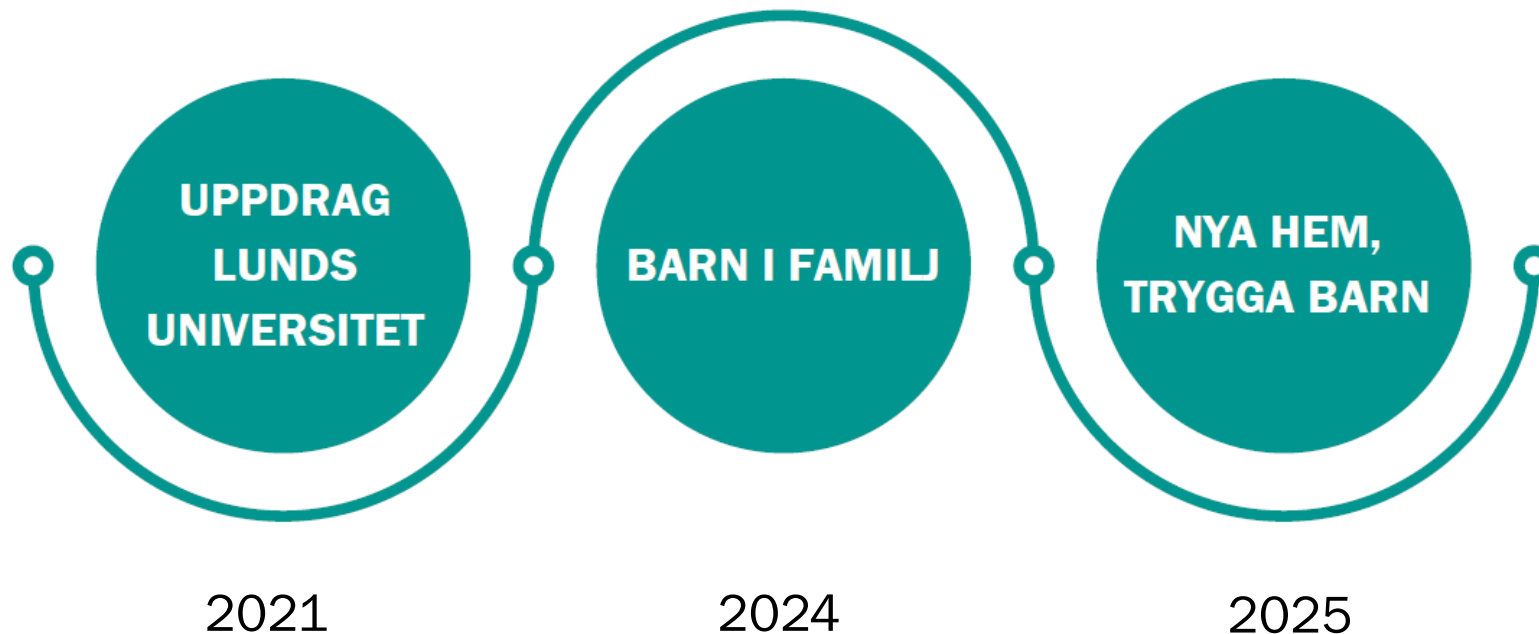


# Min bakgrund

- Fokus migration och hälsa, utredning, kartläggning och utvärdering. Utveckling av insatser, arbetsmetoder och policy för integration.
- Länsstyrelsen och Lunds universitet: migration och hälsa, integration, samhällsorientering, MILSA (kunskapsplattform för migration och hälsa).
- Familjehemssekreterare för ensamkommande barn i Hässleholms kommun.
- HVB för ensamkommande barn i Malmö stad.
- Masterexamen i migrationsstudier och kandidatexamen i fred- och utvecklingsstudier.



# Risk- och skyddsfaktorer för nyanlända barn i familj

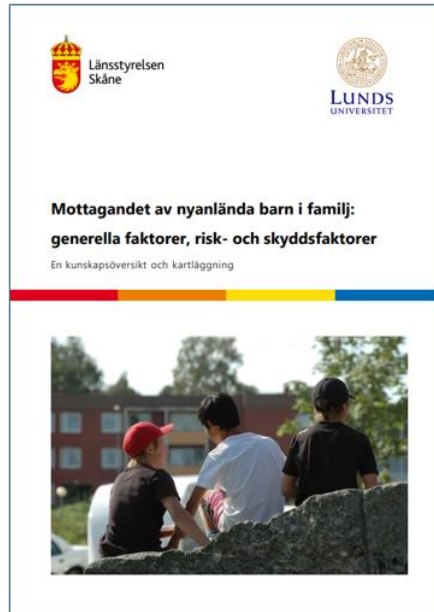


# UPPDRAG LU

# BARN I FAMILJ

# NYA HEM, TRYGGA BARN

Forskningsöversikt & kartläggning  
av mottagandet i Skåne



Rapport 1:  
Uppdaterad  
forskningsöversikt



Rapport 2:  
Kristianstads  
mottagande



Checklista  
inför & under  
kommuners  
mottagande



Test & spridning av  
checklista



Ny/kompletterande forskning, policyanalys & intervjuer med barn,  
föräldrar, tjänstepersoner, civilsamhälle, andra kommuner

Kontakta mig om ni  
vill vara testkommun!

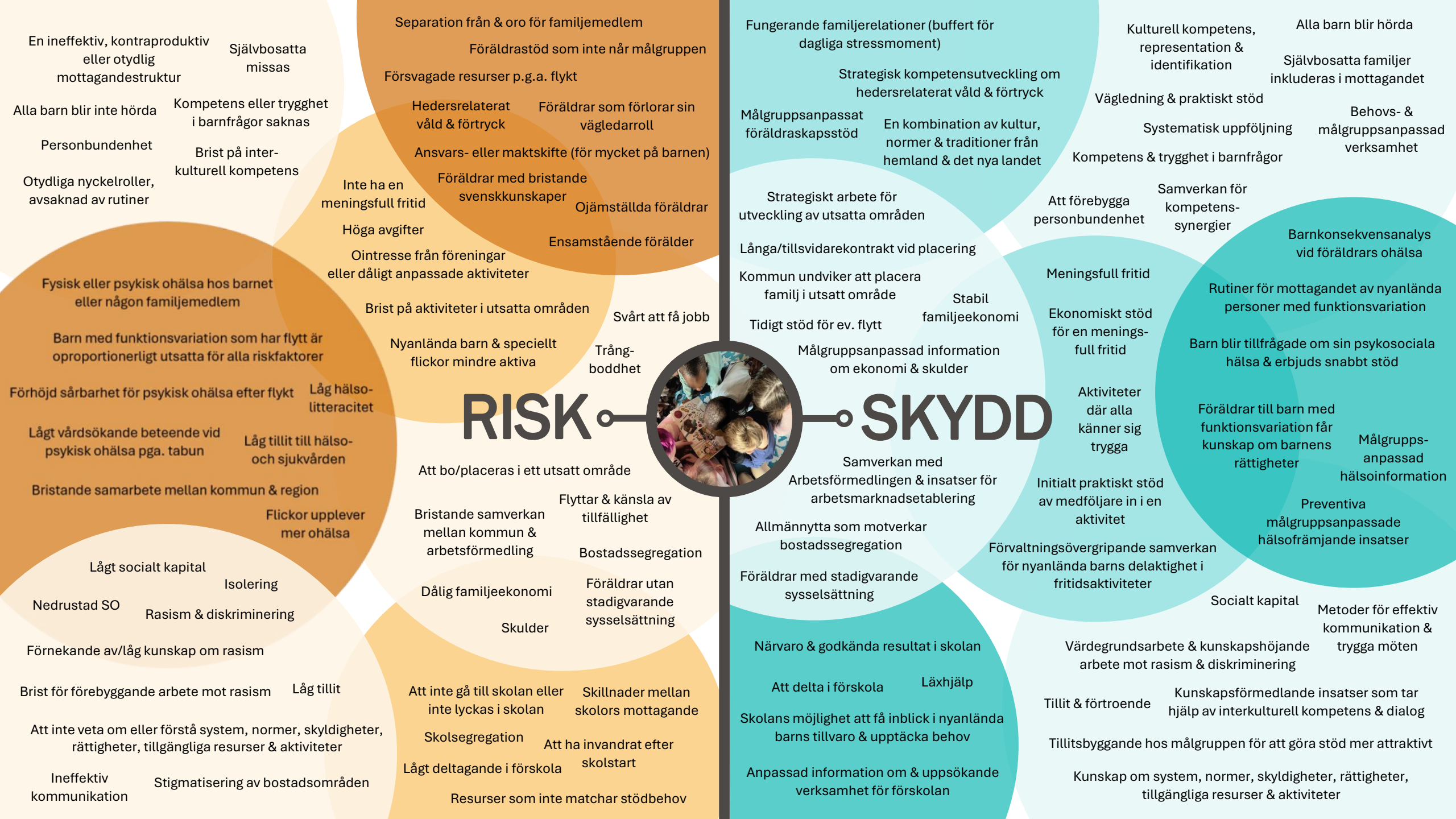


## Risk- och skyddsfaktorer för nyanlända barn i familj

7 kategorier:

1. Mottagandestruktur
2. Hälsa
3. Socioekonomi
4. Familj
5. Fritid
6. Skola
7. Främmandeskap





# RISK

# SKYDD



En ineffektiv, kontraproduktiv eller otydlig mottagandestruktur

Självbosatta missas

Alla barn blir inte hörda

Personbundenhet

Otydliga nyckelroller, avsaknad av rutiner

Kompetens eller trygghet i barnfrågor saknas

Brist på interkulturell kompetens

Separation från & oro för familjemedlem

Föräldrastöd som inte når målgruppen

Försvagade resurser p.g.a. flykt

Hedersrelaterat våld & förtryck

Föräldrar som förlorar sin vägledarroll

Ansvars- eller maktskifte (för mycket på barnen)

Föräldrar med bristande svensk kunskaper

Ojämsställda föräldrar

Inte ha en meningsfull fritid

Höga avgifter

Ointresse från föreningar eller dåligt anpassade aktiviteter

Ensamstående förälder

Fysisk eller psykisk ohälsa hos barnet eller någon familjemedlem

Barn med funktionsvariation som har flytt är oproportionerligt utsatta för alla riskfaktorer

Förhöjd sårbarhet för psykisk ohälsa efter flykt

Lågt vård sökande beteende vid psykisk ohälsa p.g.a. tabun

Låg tillit till hälso- och sjukvården

Bristande samarbete mellan kommun & region

Flickor upplever mer ohälsa

Lågt socialt kapital

Nedrustad SO

Isolering

Rasism & diskriminering

Brist på aktiviteter i utsatta områden

Nyanlända barn & speciellt flickor mindre aktiva

Trångboddhet

Svårt att få jobb

Att bo/placeras i ett utsatt område

Bristande samverkan mellan kommun & arbetsförmedling

Dålig familjeekonomi

Skulder

Flyttar & känsla av tillfällighet

Bostadssegregation

Föräldrar utan stadigvarande sysselsättning

Förnekande av/låg kunskap om rasism

Brist för förebyggande arbete mot rasism

Att inte veta om eller förstå system, normer, skyldigheter, rättigheter, tillgängliga resurser & aktiviteter

Ineffektiv kommunikation

Stigmatisering av bostadsområden

Att inte gå till skolan eller inte lyckas i skolan

Skolsegregation

Lågt deltagande i förskola

Resurser som inte matchar stödbehov

Skilnader mellan skolans mottagande

Att ha invandrat efter skolstart

Fungerande familjerelationer (buffert för dagliga stressmoment)

Strategisk kompetensutveckling om hedersrelaterat våld & förtryck

Målgruppsanpassat föräldraskapsstöd

En kombination av kultur, normer & traditioner från hemland & det nya landet

Kulturell kompetens, representation & identifikation

Vägledning & praktiskt stöd

Systematisk uppföljning

Kompetens & trygghet i barnfrågor

Behovs- & målgruppsanpassad verksamhet

Alla barn blir hörda

Självbosatta familjer inkluderas i mottagandet

Strategiskt arbete för utveckling av utsatta områden

Långa/tillsvidarekontrakt vid placering

Kommun undviker att placera familj i utsatt område

Tidigt stöd för ev. flytt

Stabil familjeekonomi

Målgruppsanpassad information om ekonomi & skulder

Att förebygga personbundenhet

Samverkan för kompetenssynergier

Meningsfull fritid

Ekonomiskt stöd för en meningsfull fritid

Aktiviteter där alla känner sig trygga

Barnkonsekvensanalys vid föräldrars ohälsa

Rutiner för mottagandet av nyanlända personer med funktionsvariation

Barn blir tillfrågade om sin psykosociala hälsa & erbjuds snabbt stöd

Samverkan med Arbetsförmedlingen & insatser för arbetsmarknads etablering

Allmännytta som motverkar bostadssegregation

Föräldrar med stadigvarande sysselsättning

Närvaro & godkända resultat i skolan

Att delta i förskola

Läxhjälp

Skolans möjlighet att få inblick i nyanlända barns tillvaro & upptäcka behov

Anpassad information om & uppsökande verksamhet för förskolan

Initialt praktiskt stöd av medföljare in i en aktivitet

Förvaltningsövergripande samverkan för nyanlända barns delaktighet i fritidsaktiviteter

Socialt kapital

Metoder för effektiv kommunikation & trygga möten

Värdegrundsarbete & kunskaphöjande arbete mot rasism & diskriminering

Tillit & förtroende

Kunskapsförmedlande insatser som tar hjälp av interkulturell kompetens & dialog

Tillitsbyggande hos målgruppen för att göra stöd mer attraktivt

Målgruppsanpassad hälsoinformation

Preventiva målgruppsanpassade hälsofrämjande insatser

Kunskap om system, normer, skyldigheter, rättigheter, tillgängliga resurser & aktiviteter

Fysisk eller psykisk ohälsa hos barnet  
eller någon familjemedlem

Barn med funktionsvariation som har flytt är  
oproportionerligt utsatta för alla riskfaktorer

Förhöjd sårbarhet för psykisk ohälsa efter flykt

Låg hälso-  
litteracitet

Lågt vårdsökande beteende vid  
psykisk ohälsa pga. tabun

Låg tillit till hälso-  
och sjukvården

Bristande samarbete mellan kommun & region

Flickor upplever  
mer ohälsa

# Jämlik hälsa, delaktighet & strukturella barriärer

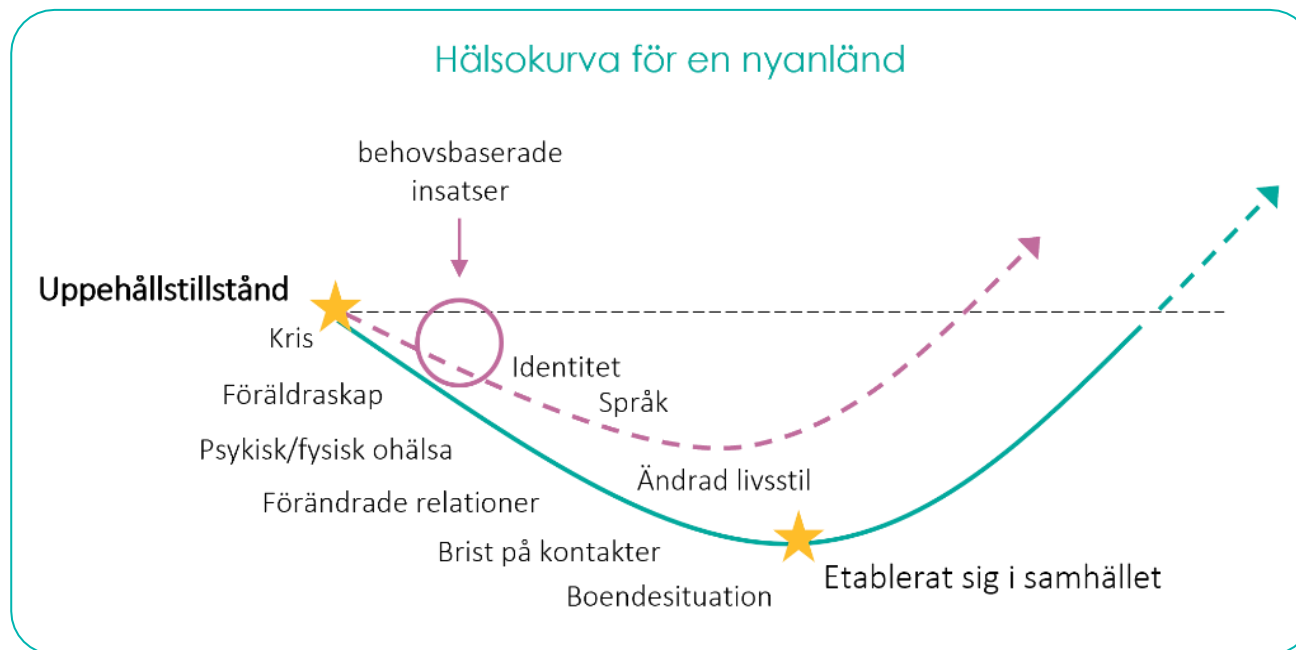
- Från forskning om hälsa och vård ser vi:
  1. För en god befolkningshälsa behöver **strukturella barriärer** för **marginaliserade grupper** identifieras
  2. Barriärerna påverkar inte bara minoritetsgrupper utan också **hela befolkningens** hälsosäkerhet
  3. Förståelse för barriärerna behöver kopplas till arbete som **motverkar potentiell stigmatisering** av marginaliserade grupper
- När principerna översätts till det kommunala sammanhanget är de lika relevanta!

*”Health is understood as a central mechanism [...] through which everyday people experience being part of society”*

- Från beskrivning av forskningsprojektet Precision Health and Everyday Democracy (PHED)



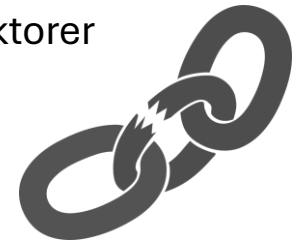
- Familjer som har flytt är en heterogen grupp *men* flykt innebär specifika riskfaktorer och potentiella resursförluster för hela gruppen. De förutsättningar som finns för att **återuppbygga resurser** är avgörande.
- **Hälsokurva för en nyanländ** illustrerar en hälsoförändrande process efter flykt. Rätt insatser gör att kurvan snabbare vänder uppåt till ett bättre mående.



Hälsokurva för nyanlända från Partnerskap Skåne och kunskapsplattform för migration och hälsa (MILSA).  
 Se t.ex. [Partnerskap Skåne slutrapport](#) | [Länsstyrelsen Skåne](#)

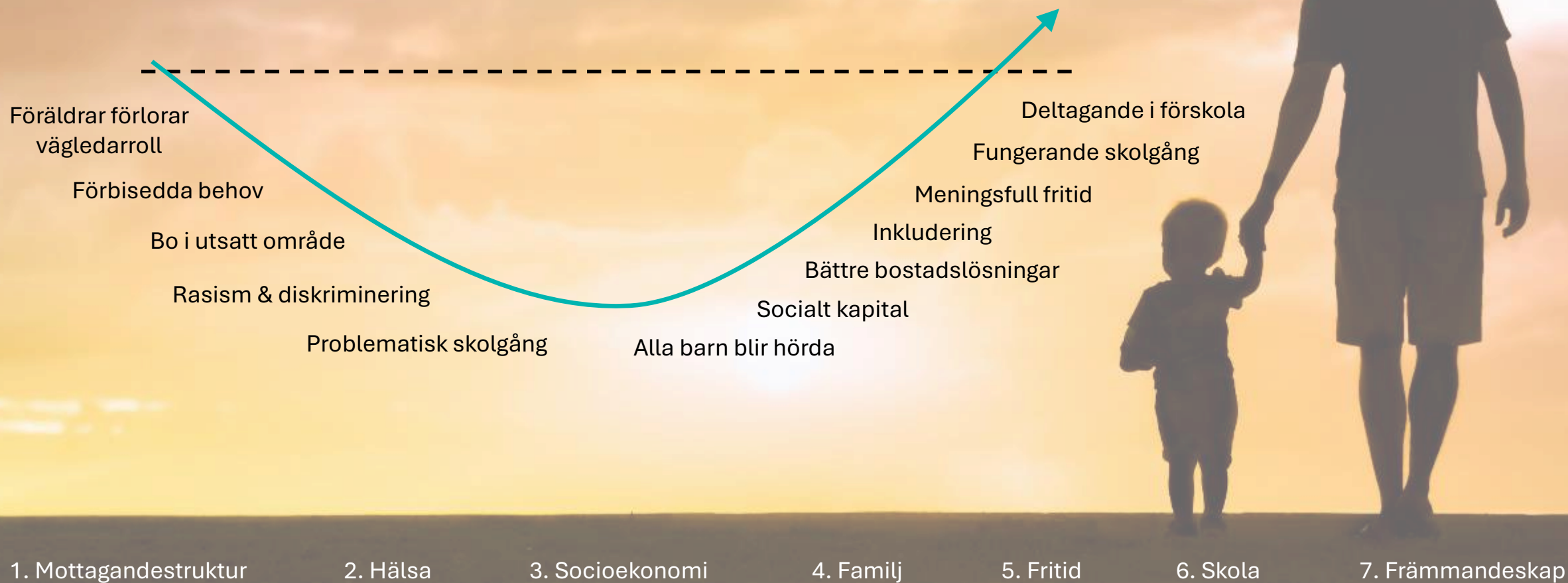


- **Hälsa påverkar och påverkas av andra faktorer**



## Hälsokurva för nyanlända barn

med exempel på risk- och skyddsfaktorer som framkommit i Barn i familj-projektet



En sida för varje kategori

Frågor att reflektera över

Kan användas för en bredare målgrupp än nyanlända

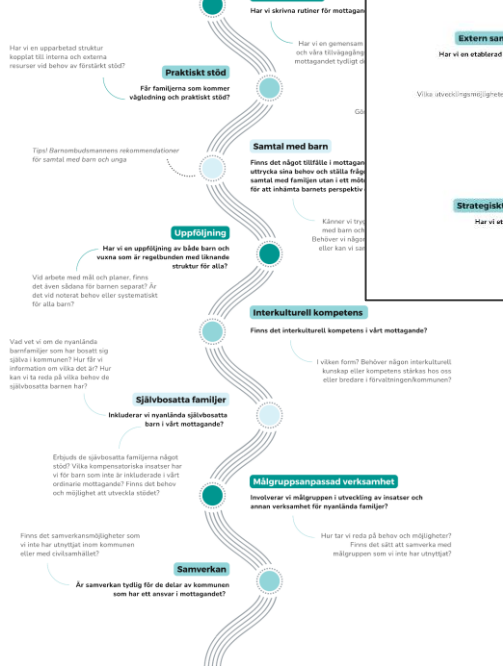
### Så här använder du checklisten

- Gå igenom listans frågor enskilt eller tillsammans i en arbetsgrupp. Svare ja eller nej på varje huvudfråga och reflektera över underfrågorna. Mottagandet av nyanlända barn i familj är utformat på olika vis i Sveriges kommuner och involverar olika yrkesroller och verksamhetsområden. Punkterna på listan blir därför olika mycket relevanta för varje användare.
- Checklistan går att använda inför eller under mottagandet av nyanlända barn i familj. Blå färg betyder inför mottagandet. Det är t.ex. frågor att tänka på i det strategiska arbetet. Orange färg betyder under mottagandet i kontakt med familjen.
- Vissa punkter är både blå och orange. I sådana fall klassas grundfrågan under rubriken som blå (inför mottagandet). Färgade linjer visar vad underfrågorna har för kategori.
- Prickade svarta linjer leder till påminnelser som kan vara bra att ha i åtanke och till tips på metodmaterial att använda sig av. Metoderna och metodmaterialen presenteras också i slutet av listan.
- Om du har laddat ner och sparat denna checklista och följt den i samma mapp och öppnar dokumenten i en Acrobat-filer visas rubriker och frågor vara klickbara. Det är bara på en rubrik eller fråga du är extra nyfiken på och klickas till det avsnitt i rapporten som ligger till grund för checklisten.

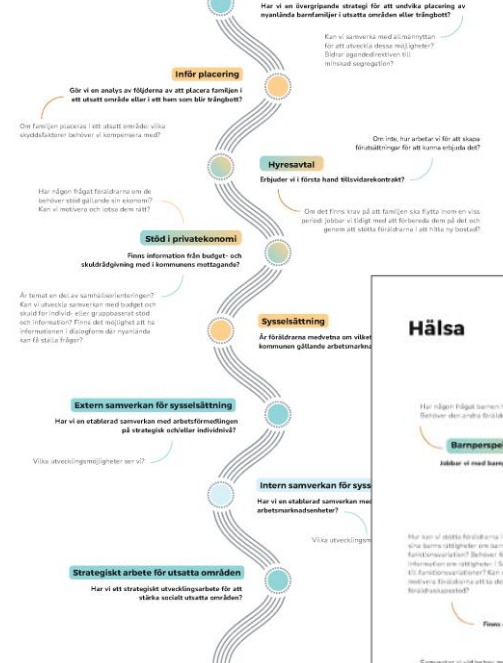
# CHECK-LISTA

För mottagandet av nyanlända barn i familj

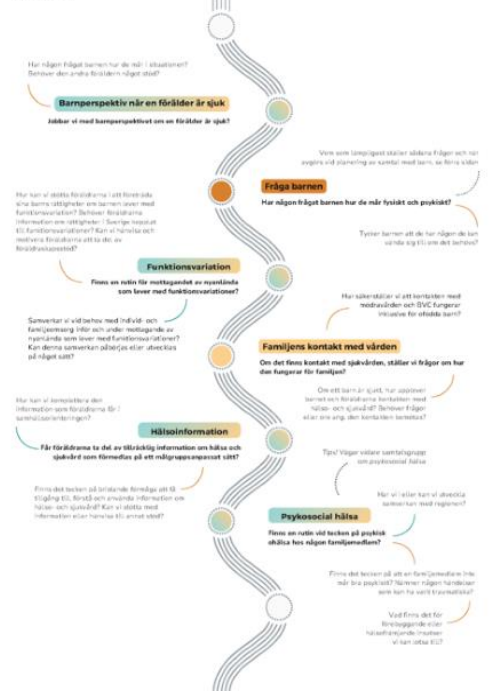
## Mottagande-struktur



## Socio-ekonomi



## Hälsa



Blå = strategisk nivå  
Orange/gul = operativ nivå

Klicka på en fråga & kom till rätt avsnitt i rapport 1



# Hälsa

Har någon frågat barnen hur de mår i situationen?  
Behöver den andra föräldern något stöd?

## Barnperspektiv när en förälder är sjuk

Jobbar vi med barnperspektivet om en förälder är sjuk?

Vem som lämpligast ställer sådana frågor och när avgörs vid planering av samtal med barn, se förra sidan

## Fråga barnen

Har någon frågat barnen hur de mår fysiskt och psykiskt?

Tycker barnen att de har någon de kan vända sig till om det behövs?

Hur kan vi stötta föräldrarna i att företräda sina barns rättigheter om barnen lever med funktionsvariation? Behöver föräldrarna information om rättigheter i Sverige kopplat till funktionsvariationer? Kan vi hänvisa och motivera föräldrarna att ta del av föräldraskapsstöd?

## Funktionsvariation

Finns en rutin för mottagandet av nyanlända som lever med funktionsvariationer?

Samverkar vi vid behov med individ- och familjeomsorg inför och under mottagande av nyanlända som lever med funktionsvariationer? Kan denna samverkan påbörjas eller utvecklas på något sätt?

Hur säkerställer vi att kontakten med modravården och BVC fungerar inklusive för ofödda barn?

## Familjens kontakt med vården

Om det finns kontakt med sjukvården, ställer vi frågor om hur den fungerar för familjen?

Om ett barn är sjukt, hur upplever barnet och föräldrarna kontakten med hälso- och sjukvård? Behöver frågor eller oro ang. den kontakten bemötas?

Hur kan vi komplettera den information som föräldrarna får i samhällsorienteringen?

## Hälsoinformation

Får föräldrarna ta del av tillräcklig information om hälsa och sjukvård som förmedlas på ett målgruppsanpassat sätt?

Finns det tecken på bristande förmåga att få tillgång till, förstå och använda information om hälso- och sjukvård? Kan vi stötta med information eller hänvisa till annat stöd?

Tips! Väger vidare samtalsgrupp om psykosocial hälsa

## Psykosocial hälsa

Finns en rutin vid tecken på psykisk ohälsa hos någon familjemedlem?

Har vi i eller kan vi utveckla samverkan med regionen?

Finns det tecken på att en familjemedlem inte mår bra psykiskt? Nämner någon händelser som kan ha varit traumatiska?

Vad finns det för förebyggande eller hälsofrämjande insatser vi kan lotsa till?

## KONTAKT & MATERIAL

Caroline Tomsfelt

Utredare, projekt Barn i familj & Nya hem, trygga barn

Arbete och välfärdsförvaltningen

[caroline.tomsfelt@kristianstad.se](mailto:caroline.tomsfelt@kristianstad.se)

[Utveckling av mottagande av barn | Kristianstads kommun](#)



Kristianstads  
kommun