



Jovnevaerie sameby

Beslut om skydds jakt efter järv inom Jovnevaerie sameby

Beslut

Länsstyrelsen i Jämtlands län beviljar skydds jakt efter en (1) järv inom Jovnevaerie sameby. Beslutet omfattas av de villkor som följer nedan.

Länsstyrelsen beslutar också att detta beslut ska gälla utan hinder av att det överklagas. Hur beslutet överklagas framgår av bilaga 1.

Villkor

När får skydds jakten bedrivas

Skydds jakten får bedrivas från och med den 25 mars 2025 till och med den 8 april 2025. Skydds jakten får genomföras under hela dygnet.

Varje jakt tillfälle initieras av Länsstyrelsen. Länsstyrelsen ska inför varje jakt tillfälle kontaktas på telefon **010-225 30 40**. Länsstyrelsen avlyser skydds jakten om tillåtet antal järvar fällts eller påskjutits innan jakttiden löpt ut.

Länsstyrelsen äger rätt att omedelbart avlysa jakten om förutsättningarna för skydds jakt förändras eller om jaktförhållandena förändras på ett sådant sätt att jakten inte kan genomföras i enlighet med gällande bestämmelser samt villkoren i detta beslut.

Var får skydds jakten bedrivas?

Skydds jakten får bedrivas inom det jaktområde som förevisas enligt bilaga 2.

Skydds jakt får ske på annans mark.

Länsstyrelsens personal som finns på plats får besluta att jakt som påbörjats i det angivna området får fullföljas även utanför området.

Vilka djur får fällas?

Skyddsjakten omfattar en (1) järv.

Vilka får genomföra skyddsjakten?

Länsstyrelsen i samråd med samebyn utser jaktledare. Jaktledaren får utse begränsat antal personer som får delta i skyddsjakten. Länsstyrelsens kontaktperson nås på Länsstyrelsens rovdjurstelefon **010-225 30 40**.

I det fall Länsstyrelsen deltar agerar Länsstyrelsen som jaktledare.

Jaktledarens ansvar

Jaktledaren ansvarar för att:

- Vid varje jakttillfälle informera Polismyndigheten på **010-569 15 89** när skyddsjakten påbörjas samt vid skyddsjaktens slut. Vid jaktens start ska följande uppgifter lämnas: jaktledarens namn och telefonnummer samt var jakten utförs.
- Om möjligt informera berörda markägare och jakträttshavare om skyddsjakten.
- Vid behov kunna uppvisa dokumentation på vilka personer som deltagit vid respektive jakttillfälle.
- Försäkra sig om att en hund som är särskilt tränad i att spåra vilt kan finnas på skottplatsen inom högst två timmar från påskjutningen.
- Jaktdeltagarna använder sådana kommunikationsmedel under skyddsjakten så att villkoren i detta beslut kan uppfyllas.
- Samtliga jaktdeltagare känner till beslutet och dess villkor i sin helhet.

Jaktmedel och jaktmetoder

I Naturvårdsverkets föreskrifter om vapen, vapentillbehör och ammunition för jakt (NFS 2023:8) anges vilka vapen och kulpatroner som får användas vid jakt efter järv.

Om det krävs för effektivt genomförande får skyddsjakten bedrivas med hjälp av hund. Maximalt två (2) hundar får släppas efter en och samma järv under ett och samma dygn.

För att skyddsjakten ska kunna bedrivas på ett ändamålsenligt sätt bedömer Länsstyrelsen att undantag från att nyttja motorfordon vid skyddsjakt ska utfärdas. Utsedda jakttagare får, utan närvaro av Länsstyrelsens fältpersonal, söka efter samt ringa djuren med motorfordon. Om behov av ompostering finns får utsedd jaktledare och utsedda jakttagare frakta vapen på skoter i terräng.

Förföljande och avlivning från snöskoter och helikopter får endast utföras av personal särskilt utsedd av Länsstyrelsen. Skyddsjakten får bedrivas med hjälp av helikopter under förutsättning att såväl pilot som skytt har erfarenhet av sådan verksamhet.

Skyddsjakten får genomföras med hjälp av åtel. Med åtel avses i detta beslut befintliga kadaver av ren. Upptag av järvspår med hund vid åtel är med stöd av detta beslut tillåtet under skyddsjakten.

Vid skyddsjakt som bedrivs med ställande hund eller från helikopter, tillåts användning av hagelgevär laddad med hagel vars diameter är minst 4,00 mm och högst 8,00 mm.

Vid skyddsjakt med ställande hund tillåts även kulpatron i klass 3 förutsatt att kulan är konstruerad för att expandera.

Anmälan om fälld eller påskjuten järv

Jaktledaren ska omedelbart och senast inom en timme från det att en järv fällts eller påskjutits anmäla detta till Länsstyrelsens rovdjurstelefon **010-225 30 40** samt Polismyndigheten på **010-569 15 89**.

Påskjutning definieras enligt följande: skott har avlossats mot och med avsikt att fälla ett djur och det har inte konstaterats att djuret fällts.

Vid anmälan om fälld eller påskjutet djur ska följande uppgifter anges:

- Skyttens namn och telefonnummer

2025-03-25

218-1896-
2025218-1896-

- Jaktledarens namn och telefonnummer
- Tidpunkt för att djuret fällts eller påskjutits
- Koordinater för den plats djuret fällts eller påskjutits.

Jaktledaren ska omedelbart avlysa jakten om tillåtet antal järvar fällts eller påskjutits med stöd av detta beslut.

Platsundersökning och eftersök

Den som påskjutit ett djur ansvarar tillsammans med jaktledaren för att eftersök genomförs om platsundersökningen eller andra omständigheter visat att det påskjutna djuret är skadat.

Eftersök genomförs till dess:

- Djuret påträffas dött,
- djuret påträffas skadat och avlivas,
- djuret inte kan anträffas

Den som påskjutit ett djur samt jaktledaren ska redovisa för Länsstyrelsens besiktningsperson hur platsundersökning och eventuellt eftersök genomförts.

Jaktledaren ska uppvisa skottplatsen för Länsstyrelsens besiktningsperson och tillsammans med besiktningspersonen och den som påskjutit djuret genomföra en fältkontroll och följa upp vad som skett efter skott. Jaktledaren ska tillsammans med besiktningsperson dokumentera platsundersökning och eftersök på blankett R3 *Påskjutet rovdjur - platsundersökning och eftersök*.

Länsstyrelsen beslutar om ett påskjutet djur ska avräknas i enlighet med beslutet eller inte. Påskjutet djur avräknas såvida det inte påvisats genom fältkontrollen att djuret är oskadat.

Hantering av fällt djur

Länsstyrelsen ska besikta det fällda djuret. I samband med besiktning ska Länsstyrelsen ta prover från djuret enligt delegeringsbeslut NV-01088-23.

Skinnet av det fällda djuret, förutsatt att skyddsjakten skett i enlighet med gällande lagstiftning och villkoren i detta beslut, tillfaller jakträttshavaren. Jakträttshavaren har rätt att överlåta

2025-03-25

218-1896-

2025218-1896-

skinnet till annan. Vid besiktningen märks skinnet från det fällda djuret med microchip som bevis på att det fällts lagligt.

Jakträttshavaren har också möjlighet att återfå kranium efter det att skrotten skickats till Statens Veterinärmedicinska Anstalt (SVA) för undersökning, detta ska då markeras i blanketten som skickas till SVA. I det fall jakträttshavaren inte vill ha hela eller delar av djuret eller inte går att återfinna inom rimlig tid omhändertas hela djuret av Länsstyrelsen för vidare transport till SVA.

I det fall djuret fälls på statlig mark får skinn och kranium tillfalla samebyn. Om samebyn inte gör anspråk på det fällda djuret omhändertas djuret av Länsstyrelsen

Bakgrund

Jovnevaerie sameby ansökte den 10 mars 2025 om skydds jakt efter två järvar i området kring Ansätten och Oldflån, inom samebyns åretruntland. Sökanden uppger att rovdjurstrycket i området kring Kittelberget har medfört att många renar tryckts västerut under vintern. Sökanden uppskattar att det vid tidpunkt för ansökan finns cirka 150 renar utspridda i det aktuella området.

Under dagen den 10 mars har sökanden behövt avliva två skadade renar där järv bedöms vara den skadegörande arten, ytterligare en skadad ren har spårats men inte påträffats. Det återfanns mycket blod och hår i spåren så enligt sökanden är det tveksamt om renen kommer att överleva skadorna. Därtill har sökanden dokumenterat en riven ren som bedöms vara slagen natten mot den 10 mars samt fyra kadaver där skadorna troligtvis har inträffat mellan 3 – 9 mars. Sammantaget har sökanden påträffat sju kadaver av ren samt en skadad ren där järv bedöms vara den skadegörande arten. Sökanden bedömer att det är två olika individer som jagar i området.

Sökanden har också dokumenterat spår av jakt försök på flera platser i området, bland annat vid Torstenklumpen, Stor-Stensjön och Lill-Bakvattnet.

Det föll cirka 60 centimeter snö i området under perioden 3 – 9 mars. Enligt sökanden försvårar det situationen då snön bär järven men inte renarna.

2025-03-25

218-1896-
2025218-1896-

Komplettering från Länsstyrelsens fältpersonal den 12 mars

Länsstyrelsens fältpersonal var på plats i området kring Ansätten den 11 mars och dokumenterade tre rivna renar samt spår efter en skadad ren. Skadorna bedöms ha inträffat någon gång mellan den 9 - 10 mars och järv bedöms vara den skadegörande arten. Skadorna upptäcktes av samebyn den 10 mars. Sökanden har uppgett för Länsstyrelsens fältpersonal att samebyn funnit rester från ytterligare åtta renar i området och att de skadorna ska ha inträffat mellan 3 - 9 mars. Sökanden har vidarebefordrat dokumentation på de skadorna till Länsstyrelsen. Enligt Länsstyrelsens fältpersonal är det mycket korp och örn i området vilket gör att kadavren försvinner snabbt.

Enligt Länsstyrelsens fältpersonal är det två järvar som jagar i området kring Ansätten, troligtvis en hona och en hane. DNA har insamlats från bägge individerna. Järvarna har spårats under långa sträckor vilket kan indikera att ingen av dem har ungar i lya. Enligt Länsstyrelsens fältpersonal går det dock inte att avgöra med säkerhet.

Ytterligare DNA-prover har också samlats in norr om det aktuella området, kring Grubbdalen och Stor-Stensjön.

Enligt Länsstyrelsens fältpersonal betar det mindre grupper av ren över hela området. Snöförhållandena i området är sådana att det bär järven medan renen sjunker ner. Järven blir således en effektiv jägare. De skador som dokumenterats under dagen styrker detta då de föregåtts av korta och effektiva jakter.

Det har inte dokumenterats några spår efter andra rovdjur under dagen.

Komplettering från sökanden den 14 mars

Den 14 mars tar sökanden kontakt och meddelar att de hittat fler rivna renar i området. Sökanden har spårat järvarna från de skador som dokumenterades av Länsstyrelsen den 11 mars och då påträffat ytterligare fem rivna renar, varav tre med säkerhet går att knyta till järv. Renarna är återfunna inom ett begränsat område öster om Övre Oldsjön och skadorna bedöms ha inträffat kring den 8 - 9 mars. Järvarna har, likt hur de gjorde vid Ansätten, jagat och rivit alla renar

i en mindre grupp av ren. Enligt sökanden så är det troligtvis en hona och en hane som jagat tillsammans.

Komplettering från sökanden den 20 mars

Sökanden tar kontakt med Länsstyrelsen och meddelar att samebyn funnit legor efter två järvar i området kring Ansätten. Det snöade i området den 19 mars och det var snö i spåren till legorna, men ingen snö i spåren från legorna. Enligt sökanden tyder det på att ingen av de spårade järvarna har ungar i lya.

Vidare har sökanden påträffat rester av två rivna renar i samma område. Skadorna bedöms ha inträffat kring den 7 – 10 mars och dokumentation på de rivna renarna är skickad till Länsstyrelsen. Enligt sökanden har vädret i området varit dåligt i en veckas tid så det har varit svårt eller omöjligt att dokumentera skador.

Komplettering från Länsstyrelsens fältpersonal den 21 mars

Två naturbevakare från Länsstyrelsen var på plats i det aktuella området den 21 mars för att dokumentera förekomst av järv. En järv, troligtvis en hona, spårades en längre sträcka i området kring Flån. Under spårningen fann Länsstyrelsens fältpersonal en lega från järven, vid Ruckeltjärnarna. Spåren till och från legan bedömdes vara i olika ålder vilket kan indikera att järven inte har några ungar i lya. Enligt Länsstyrelsens fältpersonal går det dock inte att med säkerhet säga att det inte finns en föryngring utav järv i området. Fyra DNA-prov insamlades.

Inga andra spår eller skador dokumenterades under dagen. Enligt Länsstyrelsens fältpersonal har snöförhållandena i området förbättrats och renarna har nu större möjligheter att ta sig undan järvens jaktförsök.

Komplettering från Länsstyrelsens fältpersonal den 24 mars

Länsstyrelsens fältpersonal har varit på plats i området den 22 och 23 mars för att spåra järv. Spår efter vad som bedöms vara en hona och en hane dokumenterades och finns inlagt i rovbaser. Vid spårningen påvisades inga tecken på att honan skulle ha ungar i lya. Ett DNA-prov insamlades. Inga ytterligare skador eller jaktförsök dokumenterades.

Komplettering från sökanden den 24 mars

Sökanden kontaktar Länsstyrelsen och meddelar att samebyn hittat ytterligare en riven ren i området, vid Sandtjärnhön. Skadan bedöms ha inträffat den 22 - 24 mars. Sökanden uppger att det finns spår efter bägge järvarna i området så det går inte att avgöra vilken av dem som rivit renen. Sökanden har också påträffat flera nya jaktförsök i området. Enligt sökanden är snöförhållandena sådana att renarna tar sig undan bättre ute på öppna ytor, men att det bär sämre i skogen.

Sökanden påtalar att majoriteten av de renar som finns i området är högdräktiga vajor och att fler renar är att vänta till området under de kommande veckorna.

Förekomst av järv i området

Samebyn har under perioden 10 mars till och med 24 mars dokumenterat spår efter minst två järvar i området kring Ansätten och Oldflån.

Länsstyrelsens fältpersonal har den 8 februari samlat DNA från en järv vid Övre Oldsjön, en hane.

Länsstyrelsens fältpersonal har den 11 mars samlat DNA från minst två järvar i området, en hane vid Nöjdfället samt en hona vid Bielnienjaevire, individ 6776. Länsstyrelsens fältpersonal bedömer att det är troligt att honan är en av de skadegörande individerna.

Länsstyrelsens fältpersonal har under perioden 21 - 23 mars samlat in fem DNA-prov i området. Länsstyrelsens fältpersonal bedömer att det är minst en hona och en hane som uppehåller sig i området.

2024 påvisades en föryngring utav järv på den norska sidan gränsen, vid Grubbdalen. Dokumentationen bedömdes som osäker. Föryngringen är kopplad till individ 6776.

Skadebild

Skadebilden i området består både av direkta och indirekta skador. I området har minst nitton kadaver av ren påträffats, varav sju med säkerhet går att knyta till järv. Tre av dessa har dokumenterats av

Länsstyrelsen. Skadorna förmodas ha inträffat under perioden 3 mars till och med 24 mars.

Den huvudsakliga skadan består således av dödade renar men också i den störning som järvens jakter och jaktförsök innebär för renhjorden. Det innebär även, utöver stress av och minskad betesro för renarna, ett omfattande och krävande merarbete för renskötarna att bevaka renhjorden samt dokumentera skador. Området utgör också del av samebyns kalvningsland dit större delen av samebyns renhjord förväntas anlända under våren för att kalva.

Området kring Ansätten och Oldflån är ett känt skadedrabbat område vad avser järv. Länsstyrelsen har vid upprepade tillfällen genom åren beslutat om skydds jakt efter järv i området och det har också varit utpekade jaktområde vid licensjakten efter järv 2022 och 2024¹.

Skäl

Naturvårdsverket fattade den 14 april 2023 med stöd av 24 a § jaktförordningen (1987:905) beslut (NV-01088-23) om att överlämna rätten att besluta om skydds jakt efter björn, varg, lo och järv till vissa länsstyrelser.

Beslutet fattas med stöd av 10 § jaktlagen samt 9, 18, 21, 22, 23 a tredje punkten, 23 b och 24 d §§ jaktförordningen. I beslutet har även reglerna i artikel 12 och undantagsreglerna i artikel 16 i Art- och habitatdirektivet (92/43/EEG) beaktats.

Med stöd av 59 § jaktförordningen gäller detta beslut utan hinder av att det överklagas.

Länsstyrelsens bedömning

Länsstyrelsen gör en samlad bedömning i varje enskilt fall. Länsstyrelsen bedömer skadornas omfattning, förväntad skadebild, om skadeförebyggande åtgärder gjorts och vilka möjligheter till förebyggande av skada som finns samt möjlighet till annan lämplig lösning än skydds jakt. Länsstyrelsen bedömer om skydds jakt kan

¹ Naturvårdsverkets diarienummer NV-07478-22 samt Länsstyrelsens diarienummer och 4726-2024

försvåra upprätthållandet av en gynnsam bevarandestatus för arten. Länsstyrelsen beaktar också järvstammens utveckling i landet som helhet. Vidare bedömer Länsstyrelsen om det går att identifiera skadegörande individer eller särskilt skadeutsatta områden.

Allvarlig skada

Som tidigare angetts består skadebilden i området av både direkta och indirekta skador. Järvarna har vid upprepade tillfällen jagat och rivit renar. Nitton kadaver har påträffats i området varav sju med säkerhet går att knyta till järv. Då det inte finns dokumenterad förekomst av andra rovdjur i området under februari och mars, så gör Länsstyrelsen bedömningen att det även är järv som i huvudsak orsakat de skador där skadegörande art inte går att avgöra.

Utöver dödade renar innebär också de återkommande jaktförsöken från järv en störning och stress för de renar som befinner sig i området. Störningar i renhjorden den här tiden på året kan innebära stor skada i form av förlust av utvalda avelsdjur och kastade kalvar. Indirekta skador vid jaktförsök från järv uppstår när renarna blir stressade och inte får betesro, vilket påverkar renarnas kondition och allmäntillstånd. Vajorna i vintergruppen är att anse som högdräktiga och har stort behov av betesro inför den kommande kalvningen. De vajor som inte dödas direkt riskerar till följd av stressen att kasta sina ofödda kalvar. Stressen kan även innebära att kalvarna föds med en lägre födelsevikt vilket på sikt äventyrar kalvöverlevanden och den enskilde renägarens framtida inkomst. I det fall vajorna dödas riskeras förlust av såväl avelsdjur som kommande generation och därmed också möjlighet till framtida slaktuttag för samebyn.

Att järv prederar på ren vid ett enskilt tillfälle är att se som normal affärsrisk men i det aktuella fallet bedömer Länsstyrelsen att järvarna jagat och rivit ren i området under en längre tid. Området utgör en del av samebyns kalvningsland, dit majoriteten av samebyns renar väntas komma inom några veckor. Skadorna riskerar således att följa samebyn in i den känsliga kalvningsperioden för de fall järvarna tillåts vara kvar i området. Vidare så har området en återkommande skadeproblematik vad gäller järv, vilket tydliggörs av tidigare års skador och

skyddsjaksbeslut. Länsstyrelsen anser därför att skadan för samebyn är förutsägbar och sannolik.

Med utgångspunkt i den problematik som beskrivits bedömer Länsstyrelsen att den skadebild som presenterats är allvarlig och att skyddsjakt efter en järv i området skulle minska risken för fortsatt allvarlig skada.

Antal individer som får fällas

Länsstyrelsen bedömer att skyddsjakten inledningsvis bör riktas mot en av de skadegörande individerna, företrädesvis hanen, och att effekten av skyddsjakten därefter ska utvärderas.

Gynnsam bevarandestatus

Naturvårdsverket fastställde den svenska järvstammen för inventeringssäsongen 2023/2024 till 104 föryngringar². Det innebär att järvstammen bedöms ligga över den fastställda miniminivån på 96 föryngringar³ i hela landet. För norra rovdjursförvaltningsområdet, där miniminivån är satt till 89 järvföryngringar⁴, återfanns 2023/2024 totalt 95 föryngringar.

I Jämtlands län fastställdes det slutliga resultatet för inventeringssäsongen 2022/2023 till 40,5 föryngring⁵, vilket är över den av Naturvårdsverket beslutade miniminivån för länet på 29 föryngringar.

I Förvaltningsrättens dom med målnummer FR 79–21 bedöms utvecklingen av länets järvpopulation ligga i linje med Naturvårdsverkets strävan att populationen, förutom att ligga över gränsvärdet, också ska spridas till områden utanför renkötselområdet med ökning i mellersta rovdjursförvaltningsområdet och minskning av miniminivåerna i

² Fastställande av inventeringsresultat för järv 2024 samt uppskattning av järvpopulationen i Norrbotten 2024 SLU viltskadecenter 2024

³ Naturvårdsverket 2019. Fastställande av miniminivåer för järv gällande rovdjursförvaltningsområden och län. NV-01525-18

⁴ Naturvårdsverket 2019. Fastställande av miniminivåer för järv gällande rovdjursförvaltningsområden och län. NV-01525-18

⁵ Länsstyrelsen i Jämtlands län. 2023. Inventeringsresultat för lodjur, järv, varg och kungsörn, Jämtlands län 2022/2023. Diarienummer 511-7533-2023, löpnummer 2022:27

norra rovdjursförvaltningsområdet (NV-01525-18). Utifrån befintliga föryngringar satte Naturvårdsverket miniminivån för Jämtlands län till 29 och det framhålls i samma beslut att nivåerna kommer revideras vartefter spridning sker.

Inför hösten 2023 delegerade Naturvårdsverket rätten att besluta om licensjakt till Länsstyrelserna inom norra rovdjursförvaltningsområdet (NV-04719-23). I delegeringsbeslutet framkommer att Naturvårdsverket bedömer att den jakt efter järv som genomförts de senaste åren inte har försvårat upprätthållandet av gynnsam bevarandestatus hos artens bestånd i dess naturliga utbredningsområde. Jämtlands län beviljade licensjakt efter järv för 2024. Licensjakten i länet omfattade totalt 25 järvar och alla fälldes.

Under 2025 har hittills fyra järvar fällts vid skydds jakt inom Jämtlands län.

Trots en viss ökning i avskjutningen av järv genom skydds- och licensjakt under de senaste åren (tabell 1) visar det senaste inventeringsresultaten för Jämtlands län en stabil järvstam. Länsstyrelsen gör således bedömningen att den nivå av skydds jakt som beviljats under de senaste åren inte försvårar upprätthållandet av en gynnsam bevarandestatus på det lokala beståndet.

Tabell 1. Antalet järvar fällda under jakt inom perioden 2019–2025 i Jämtlands län.

Årtal	Antal järvar fällda under jakt i Jämtlands län
2025	4 vid skydds jakt (t.o.m. 25 mars)
2024	6 vid skydds jakt + 25 vid licens jakt
2023	3 vid skydds jakt + 7 vid licens jakt
2022	6 vid skydds jakt + 15 vid licens jakt
2021	5 vid skydds jakt
2020	11 vid skydds jakt
2019	5 vid skydds jakt

Länsstyrelsen bedömer sammantaget att skyddsjakt efter en järv i det aktuella området inte riskerar att ha någon betydande negativ påverkan på det lokala järvbeståndet och inte heller riskerar att förhindra eller allvarligt försvåra upprätthållandet av gynnsam bevarandestatus hos järven som art i dess naturliga utbredningsområde.

Annan lämplig lösning

Den skadeförebyggande metod som normalt fungerar bäst mot predation på ren är att hålla renhjorden väl samlad. När järvar befinner sig i och kring renhjorden flyr renarna och hjorden skingras och sprids över en större yta. Det medför att arbetet med ordnad renskötsel försvåras av järvens jaktförsök och ökad exponering för predation av järv.

Andra alternativa metoder för att skydda renhjorden kan vara:

1. *Flytta renarna till ett annat område*

Området utgör delar av samebyns kalvningsland och är en viktig samlingspunkt för samebyns renar. Samebyn behöver utnyttja betesområdet till fullo fram tills dess att betet tinat fram i fjällen. Det är således inte möjligt att flytta de renar som nu finns i området.

2. *Ökad bevakning*

Renhjorden bevakas redan i den utsträckning som är resursmässigt möjligt. De flesta jaktförsök av järv genomförs nattetid. Det gör det oerhört svårt att upptäcka och avvärja ett pågående angrepp och effekten av ökad bevakning och närvaro vid hjorden har därför begränsad, om någon, effekt.

3. *Hägna in och fodra renarna*

Utfodring i hägn är en effektiv lösning vad gäller möjligheten till att bevaka en renjord. Denna lösning är dock endast att anse som tillfällig då renar som hålls i hägn över längre tid löper hög risk att drabbas parasiter och andra sjukdomar som snabbt kan spridas bland djur som hålls på en begränsad yta. Vidare finns heller ingen praktisk möjlighet att uppföra hägn på denna plats under denna årstid. Lösningen är även ohållbar ur ett kostnadsperspektiv när arbetsinsats och utfodring vägs in.

4. *Mota bort järvarna*

Järvar samlar byten i förråd som de nyttjar under hela året. När det blir goda förutsättningar för att jaga ren jagar järven för att samla till sina förråd. Järv som börjat predera på ren tenderar att vara svåra att mota bort från hjorden. Järvar är också starkt revirhävdande varför det är osannolikt att järven lämnar sitt revir någon längre tid på grund av motning.

Mot bakgrund av ovanstående bedömer Länsstyrelsen det inte finns någon annan lämplig lösning än skydds jakt i detta fall.

Jakttid

Jakttiden för beslutet infaller under järvens ynglingsperiod. 2024 dokumenterades en förmodad föryngring på den norska sidan gränsen, i området kring Grubbdalen. Honan som är kopplad till den föryngringen är nu sannolikt en av de skadegörande individerna i området. Länsstyrelsens samt Statens naturoppsyns spårningar har inte visat att det finns någon föryngring av järv i området i år. Länsstyrelsen bedömer därför att sannolikheten för att skjuta en järvhona som har ungar i lya finns men är låg. Vid en avvägning mellan risken att skjuta bort en järvhona från sina ungar och risken för allvarlig skada för samebyn så bedömer Länsstyrelsen att den allvarliga skadan i det här fallet värderas högre.

Sammantagen bedömning

Länsstyrelsen bedömer att samebyn lider av en pågående allvarlig skada och att skydds jakt efter en järv kan minska eller förhindra den.

Beslutets verkställighet

Då skadan bedöms vara pågående och järven befinner sig i renhjorden bedömer Länsstyrelsen att beslutet ska verkställas snarast.

Information

Jakt som inte följer angivna villkor sker utan stöd av detta beslut och i strid med fredningsbestämmelserna i 3 § jaktlagen (1987:259). Straffbestämmelserna för jaktbrott återfinns i 43 och 44 §§ samma lag.

Länsstyrelsen erinrar om 22 § jaktförordningen där det framkommer att ett skjutvapen som förvaras i ett motordrivet fortskaffningsmedel inte får ha ammunition i vapnets patronläge eller magasin.

Länsstyrelsen erinrar om att skyddsjakten enligt 27 § jaktlagen ska bedrivas på ett sådant sätt att viltet inte utsätts för onödigt lidande och så att människor och egendom inte utsätts för fara.

Länsstyrelsens personal kan komma att utföra tillsyn och kontroll före, under och efter skydds jaktens beviljande och genomförande.

Efter skydds jaktens genomförande önskar Länsstyrelsen att sökanden inkommer med en erfarenhetsberättelse gällande den aktuella skydds jaktens genomförande, se bilaga 3 för ytterligare information.

Handläggning

I ärendets handläggning har utöver föredragande handläggare även naturvårdshandläggare Jenny Landin och Malin Larm deltagit.

Ni kan överklaga beslutet

Se bilaga med överklagandehänvisning

Kontaktuppgifter

Välkommen att kontakta Länsstyrelsen för frågor via telefon eller e-post. Telefonnummer och e-postadress finns längst ner på första sidan. Ange ärendets diarienummer eller ärendebeteckning vid kontakt med Länsstyrelsen. Du hittar numret uppe till höger på första sidan.

De som medverkat i beslutet

Beslutet har fattats av tillförordnad viltchef Nicklas Rumm med naturvårdshandläggare Martin Bergwall som föredragande.

Kopia till

Jovnevaerie sameby
Naturvårdsverket

Polisen
Statens veterinärmedicinska anstalt
Svenska järvprojektet
Viltförvaltningsdelegationen i Jämtlands län

Bilagor

1. Överklagandehänvisning förvaltningsrätten
2. Karta över jaktområde
3. Begäran om erfarenhetsberättelse

Bilaga 1, Överklagandehänvisning

Ni kan överklaga beslutet hos förvaltningsrätten

Om ni inte är nöjda med Länsstyrelsens beslut, kan ni skriftligen överklaga beslutet hos förvaltningsrätten.

Så här överklagar ni beslutet

Länsstyrelsen måste pröva att överklagandet har kommit in i rätt tid, innan det skickas vidare tillsammans med handlingarna i ärendet. Därför ska ni lämna eller skicka er skriftliga överklagan till Länsstyrelsen Jämtlands län antingen via e-post; jamtland@lansstyrelsen.se, eller med post; Länsstyrelsen Jämtlands län, 831 86 Östersund.

Tiden för överklagande

Ert överklagande måste ha kommit in till Länsstyrelsen **inom tre veckor** från den dag ni fick del av beslutet. Om det kommer in senare kan överklagandet inte prövas. I ert överklagande kan ni be att få ytterligare tid till att utveckla era synpunkter och skälen till att ni överklagar. Sedan är det förvaltningsrätten som beslutar om tiden kan förlängas.

Parter som företräder det allmänna ska ha kommit in med sitt överklagande **inom tre veckor** från den dag då beslutet meddelades.

Ert överklagande ska innehålla

- Vilket beslut som ni överklagar, beslutets datum och diarienummer.
- Hur ni vill att beslutet ska ändras.
- Varför ni anser att Länsstyrelsens beslut är felaktigt.

Skriv också följande uppgifter, om ni inte tidigare lämnat dem:

- Person- eller organisationsnummer.
- Telefonnummer där ni kan nås dagtid (med undantag för nummer som avser ett hemligt mobilabonnemang som behöver uppges endast om rätten begär det).
- E-postadress.
- Annat som har betydelse för att domstolen ska kunna nå er.

Om ni har handlingar som ni anser stödjer er överklagan så bör ni bifoga kopior på dessa. Kontakta Länsstyrelsen i förväg om ni behöver bifoga filer som är större än 15 MB via e-post.

Ombud

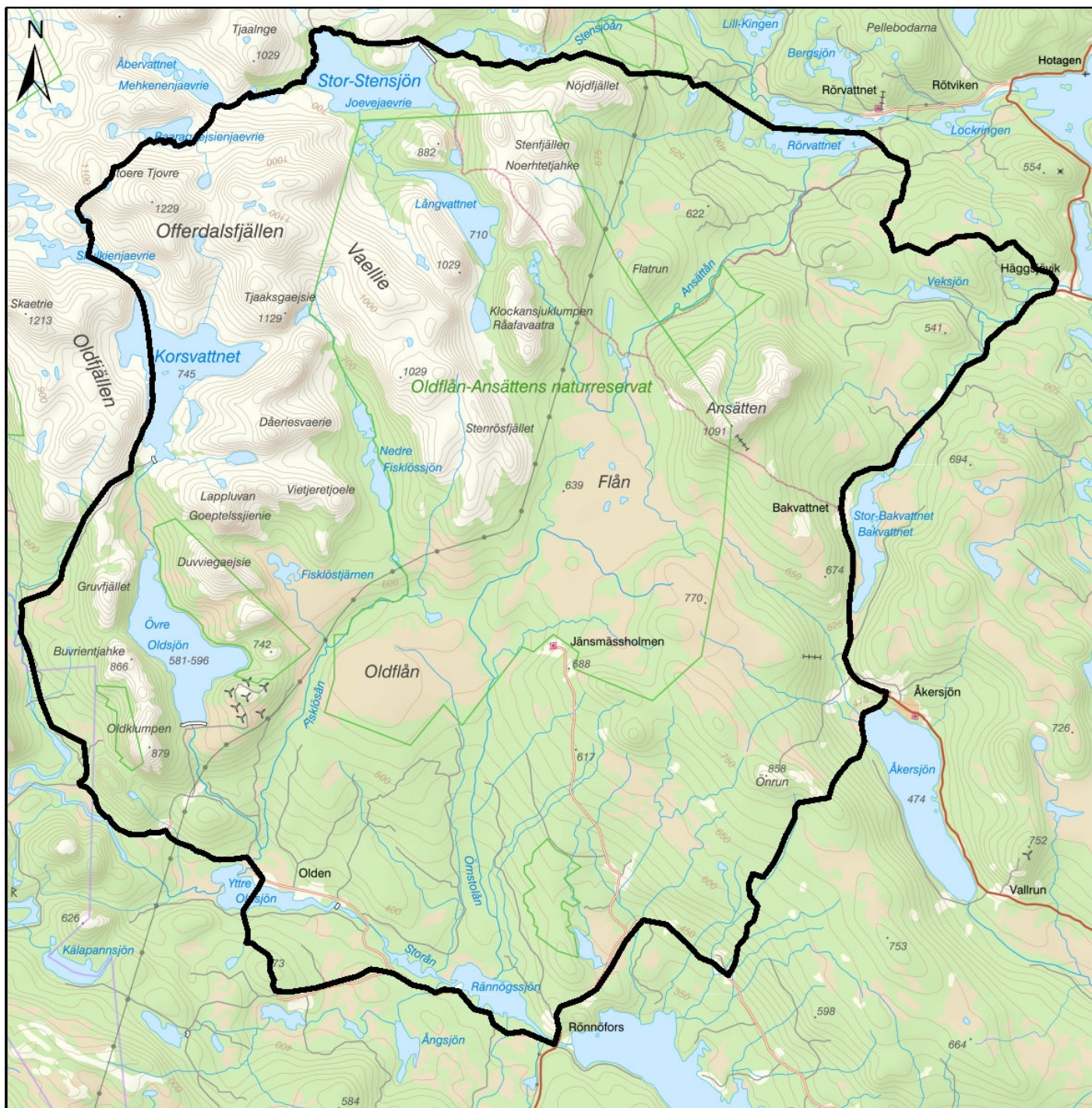
Om ni anlitar ett ombud som sköter överklagandet åt er ska ombudet underteckna skrivelsen samt uppge sitt eget namn, adress och telefonnummer. Ombudet bör också bifoga en fullmakt.

Behöver ni veta mer?

Har ni ytterligare frågor kan ni kontakta Länsstyrelsen via e-post jamtland@lansstyrelsen.se, eller via växeltelefonnummer 010-225 30 00. Ange ärendets diarienummer.

Bilaga 2, karta över jaktområde

Bilaga 2, karta över jaktområde



Bilaga 3, begäran om erfarenhetsberättelse från skydds jakt efter rovdjur

För att följa upp beslut om skydds jakt och utveckla verksamheten kring skydds jakter önskar Länsstyrelsen att ni inkommer med en erfarenhetsberättelse gällande den aktuella skydds jakten. I samband med att skydds jakten avslutats efterfrågas därför svar på följande frågor:

Skydds jaktens effekt

1. Vad anser/bedömer ni är effekten av den genomförda skydds jakten?
2. Pågick skadesituationen under tiden skydds jakten bedrevs, på vilket sätt?

Skydds jaktens genomförande

3. Hur många jaktförsök genomfördes?
4. Hur många jägare deltog vid respektive jakttillfälle? I de fall skydds jakten genomfördes av en sameby - deltog personer som inte är medlemmar i samebyn i jakten?
5. Hur informerades deltagande jägare om beslutet och dess villkor?
6. Vilka kommunikationsmedel användes under skydds jakten?
7. Gjordes något försök att kontakta markägare/jakträttshavare inför skydds jakten? Om inte, vad var anledningen till det?
8. Vilka faktorer påverkade skydds jaktens utfall positivt/negativt? (Exempelvis väder, snöförhållanden, tillgång till jägare och hundar, osv.)
9. Kan ni beskriva skydds jaktens genomförande? (Redogör gärna kort för varje jaktförsök, exempelvis spårning och ringning av djuren, eventuell bakspårning, användande av hundar, eventuella påskjutningar och eftersök, osv.)
10. Hur har skydds jaktområdet varit?

Övriga frågor

11. Hur har ni upplevt att kontakten med handläggare, rovdjurstelefonen och polisen fungerat?
12. Har ni några andra synpunkter eller annan information som ni önskar framföra till Länsstyrelsen?

Svar önskas inom en vecka efter avslutad skydds jakt. Skriftligt svar skickas till jamtland@lansstyrelsen.se, ange då ärendets diarienummer i ämnesraden. Om ni i stället önskar svara per telefon tas kontakt i första hand men handläggaren för ärendet.