

BILDANDE AV NATURRESERVATET BRATTKNÖLEN I TORSBY KOMMUN

Information om dokumentet

Detta är en digitalt tillgänglighetsanpassad webbversion av beslut som är daterat den 23 april 2018. Det godkända originaldokumentet finns arkiverat i vårt digitala ärendesystem och har diarienummer 511-8720-2016.

Avsändare är Länstyrelsen Värmland.

Beslut

Områdesskydd

Länstyrelsen förklarar markerat område som naturreservat, se bilaga 1. Beslutet meddelas med stöd av 7 kapitlet 4 § miljöbalken.

Naturreservatets namn är Naturreservatet Brattknölen.

Föreskrifter

Länstyrelsen beslutar om nedanstående föreskrifter för att tillgodose syftet med naturreservatet.

A. Föreskrifter enligt 7 kapitlet 5 § andra stycket miljöbalken om inskränkningar i rätten att använda mark- och vattenområden

Utöver vad som annars gäller i författningar är det i naturreservatet förbjudet att:

1. avverka eller på annat sätt skada träd och buskar samt ta bort eller upparbeta dött träd eller vindfälle,
2. utföra mekanisk markbearbetning,
3. tippa eller anordna upplag,
4. anlägga ledning,
5. utföra markavvattnande åtgärd,
6. uppföra byggnad, annan anläggning eller anordning,
7. använda kalk, gödsel, växtnäringsämnen eller bekämpningsmedel,
8. framföra motordrivna fordon,
9. utföra viltvårdsåtgärder.

Utan tillstånd från länsstyrelsen är det också förbjudet att

10. inplantera djur och växter.

Undantag

A-föreskrifterna gäller inte för förvaltaren av naturreservatet, eller den som förvaltaren anlitar, vid genomförande av de åtgärder som framgår under B och som behövs för att tillgodose syftet med naturreservatet.

A-föreskrifterna gäller inte heller vid normalt underhåll och nyttjande av befintlig bilväg.

A 1. gäller inte kvistning eller röjning av sly upp till sju cm diameter i marknivå för underhåll av jaktpass.

A 8. gäller inte terrängskoter som behövs för uttransport av större vilt (älg, hjort, björn, vildsvin) från området enligt terrängkörningsförordningen (1978:594 1§), i samband med den jakt som är tillåten i naturreservatet. Uttransporten ska ske så att skador på mark inte uppkommer. Skada definieras här som bestående längre än en växtsäsong.

B. Föreskrifter enligt 7 kapitlet 6 § miljöbalken om vad ägare och innehavare av särskild rätt till fastighet förpliktas att tåla

Ägare och innehavare av särskild rätt till fastighet förpliktas tåla att följande anordningar uppförs och åtgärder vidtas för att tillgodose syftet med reservatet:

1. röjning och utmärkning av reservatets yttergränser,
2. naturvårdsbränning inklusive de säkerhetsåtgärder som krävs i skötselområden enligt karta, bilaga 2,
3. uppsättning av informationstavla enligt karta, bilaga 2,
4. anläggande, utmärkning och underhåll av led enligt karta, bilaga 2,
5. undersökningar av mark, vegetation och organismer i miljöövervaknings- och uppföljningssyfte,
6. anläggande och underhåll av parkeringsplats med plats för tre personbilar enligt karta, bilaga 2,
7. ringbarkning, katning, bankning eller annan skadande åtgärd mot enskilda träd,
8. åtgärder i syfte att motverka skador som orsakas av invasiva arter

C. Föreskrifter enligt 7 kapitlet 30 § miljöbalken om rätten att färdas och vistas och om ordningen i övrigt i naturreservatet

Utöver vad som annars gäller i författningar är det i reservatet förbjudet att:

1. fälla eller på annat sätt skada levande och döda träd eller buskar, stående eller omkullfallna,
2. samla in ryggradslösa djur, mossor, lavar och vedsvampar,
3. framföra motordrivet fordon,

4. gräva eller dra upp kärlväxter,

Utan länsstyrelsen tillstånd är det också förbjudet att

5. genomföra organiserad tävlings-, undervisnings- eller friluftsverksamhet.

Undantag

C-föreskrifterna gäller inte för förvaltaren av naturreservatet, eller den som förvaltaren anlitar, vid genomförande av de åtgärder som framgår under B och som behövs för att tillgodose syftet med naturreservatet.

C3 gäller inte på befintlig bilväg.

Skötselplan

Länsstyrelsen fastställer skötselplan för naturreservatets långsiktiga vård, se bilaga 4. Beslutet meddelas med stöd av 3 § förordningen om områdesskydd enligt miljöbalken med mera.

Förvaltare av naturreservatet

Länsstyrelsen är förvaltare av naturreservatet. Beslutet meddelas med stöd av 21 § förordningen om områdesskydd enligt miljöbalken med mera

Skälen för beslutet

Beskrivning av området och redogörelse för bakgrunden i ärendet

Naturreservatet Brattknölen utgör ett från naturvårdssynpunkt mycket värdefullt skogsområde beläget i norra Värmland, bilaga 3. Området är totalt cirka 58 hektar stort och karaktäriseras framför allt av brandpräglad gammelskog av naturskogskaraktär. Variationen i området med avseende på till exempel trädslagsblandning och fuktighetsförhållanden är stor. I framför allt de talldominerade, lite torrare partierna är spåren av tidigare skogsbränder frekventa och många brandstubbar är påfallande grova och/eller höga. Många har dessutom spår av flera bränder. Mängden död ved är på många håll extremt stor, särskilt i de grandominerade, fuktigare och källpåverkade delarna.

Området hyser en stor mängd växt- och djurarter, varav många hotade, som är knutna till dessa typer av skogsmiljöer. I området har 20 rödlistade arter och 22 signalarter noterats.

Reservatsbildningen initierades efter att Skogsstyrelsen i samband med granskning av inkommen avverkningsanmälan hösten 2016 konstaterat höga naturvärden i större delen av området.

Synpunkter på förslaget till beslut

Flera av remissinstanser har antingen tillstyrkt förslaget till beslut eller yttrat att de inte har något att erinra.

Naturskyddsföreningen i Värmland välkomnar beslutet om bildande av Naturreservatet Brattnölen. Föreningen menar att det kanske borde vara förbjudet att plocka kärlväxter, och föreningen ifrågasätter även behovet av en vandringsled i området.

Länsstyrelsens bemötande av inkomna synpunkter

Länsstyrelsen anser att Naturskyddsföreningens i Värmland synpunkt om förbud mot att plocka kärlväxter inte är relevant med avseende på områdets biologiska mångfald, och bedömer att förbudet mot att gräva eller dra upp kärlväxter är tillräckligt skydd.

Länsstyrelsen anser att behovet av en vandringsled i dagsläget inte är stort, men att behovet av att i framtiden eventuellt kanalisera besökare kan uppstå, varför möjligheten att anlägga en led behålls.

Syftet med reservatet

För att länsstyrelsen ska få förklara ett mark- eller vattenområde som naturreservat måste vissa förutsättningar vara uppfyllda. Antingen ska syftet vara att bevara biologisk mångfald, vårda och bevara värdefulla naturmiljöer eller tillgodose behov av områden för friluftslivet, eller också får det ske för att skydda, återställa eller nyskapa värdefulla natur- eller livsmiljöer för skyddsvärda arter. (7 kapitlet 4 § miljöbalken)

Naturreservatet Brattnölen bildas i syfte att bevara och restaurera biologisk mångfald i ett område med värdefulla, brandpräglade naturskogar. Områdets naturskogar och andra ingående naturtyper samt områdets orörda karaktär med dess ekosystem och biologiska mångfald ska bevaras. Områdets hydrologi ska vara opåverkad av negativa ingrepp. I syftet ingår även att inom ramen för bevarande av biologisk mångfald och naturmiljöer tillgodose behovet av områden för friluftslivet och gynna besökarnas upplevelser av områdets naturvärden.

Syftet ska uppnås genom att skog och våtmarker tillåts att utvecklas fritt genom intern dynamik med undantag för delar där restaurerings- och/eller skötselåtgärder i form av naturvårdsbränning eller annan åtgärd är lämplig. Vissa åtgärder kan vidtas för att underlätta allmänhetens friluftsliv. Anläggningar kan om behov bedöms föreligga skapas för besökarnas olika behov och ha en kanaliseringseffekt i syfte att erhålla långsiktig samexistens mellan friluftsliv och biologisk mångfald.

Föreskrifter

För att uppnå och tillgodose syftet med naturreservatet beslutar länsstyrelsen om föreskrifter. Stödet för att utfärda föreskrifter finns i 7 kapitlet 5 § andra stycket miljöbalken när det gäller de s.k. A-föreskrifter och i 6 § samma kapitel för de s.k. B-föreskrifterna. Att länsstyrelsen kan besluta om s.k. C-föreskrifter regleras i 7 kapitlet 30 § miljöbalken jämförd med 22 § första stycket förordningen (1998:1252) om områdesskydd enligt miljöbalken m.m.

A-föreskrifterna reglerar de inskränkningar i rätten att använda mark- och vattenområden som behövs för att uppnå syftet med reservatet.

B-föreskrifterna reglerar de intrång som ägare och innehavare av särskild rätt måste tåla för att syftet med naturreservatet ska tillgodoses.

C-föreskrifterna reglerar rätten att färdas och vistas inom naturreservatet liksom ordningen i övrigt. Denna typ av ordningsföreskrifter får utfärdas om det behövs för tillgodose syftet med skyddet. Beslutade C-föreskrifter gäller omedelbart, även om de överklagas.

Utöver föreskrifterna för naturreservatet gäller också generella bestämmelser till skydd för naturmiljön.

Sammanfattning

De grundläggande förutsättningarna för att förklara området som naturreservat är uppfyllda. Reservatsbildningen är förenlig med en från allmän synpunkt lämplig användning av mark- och vattenresurserna och med den för området gällande kommunala översiktsplanen. Inskränkningar i enskilds rätt att använda mark eller vatten går inte längre än vad som krävs för att syftet med skyddet ska tillgodoses. Reservatet ska därför inrättas och de föreskrifter gälla som framgår av beslutet.

Faktauppgifter om reservatet finns sammanställda i bilaga 4.

Genom beslutet undantas 58 hektar skyddsvärd produktiv skogsmark, myr och sumpskog från skogsproduktion och ges ett långsiktigt skydd.

Bildandet av naturreservatet Brattnölen bidrar därmed till att uppfylla miljökvalitetsmålen Levande skogar och Ett rikt växt- och djurliv.

Upplysningar

Beslutet kungörs i Värmlands läns författningssamling samt i ortstidning.

Länsstyrelsen kan meddela dispens från föreskrifterna i detta beslut om det finns särskilda skäl och är förenligt med förbudets eller föreskriftens syfte.

Bestämmelserna i skogsvårdslagen (1979:429) ska inte tillämpas om det som sägs där strider mot föreskrifter för naturreservatet.

Den som vill göra anspråk på ersättning eller kräva inlösen av fastighet ska väcka talan mot staten hos mark- och miljödomstolen inom ett år från det att beslutet vunnit laga kraft. Om så inte sker går rätten till ersättning eller inlösen förlorad.

Hur man överklagar

Detta beslut kan överklagas till regeringen, Miljö- och energidepartementet, se bilaga 5.

Landshövding Kenneth Johansson har fattat beslut i detta ärende. Naturvårdshandläggare Anders Tedeholm har varit föredragande. I den slutliga handläggningen deltog också länsråd Johan Blom, verksamhetschef Torben Ericson och tillförordnad enhetschef Laura Hedberg.

Bilagor till beslutet:

1. Beslutskarta
2. Karta över B-föreskrifter
3. Översiktskarta
4. Skötselplan
5. Hur man överklagar

Kontaktuppgifter till Länsstyrelsen

Kontakta oss via e-post varmland@lansstyrelsen.se, postadress Länsstyrelsen Värmland, 651 86 Karlstad, eller ring vår växel 010-224 70 00.

Vår webbadress är lansstyrelsen.se/varmland.



Länsstyrelsen
Värmland

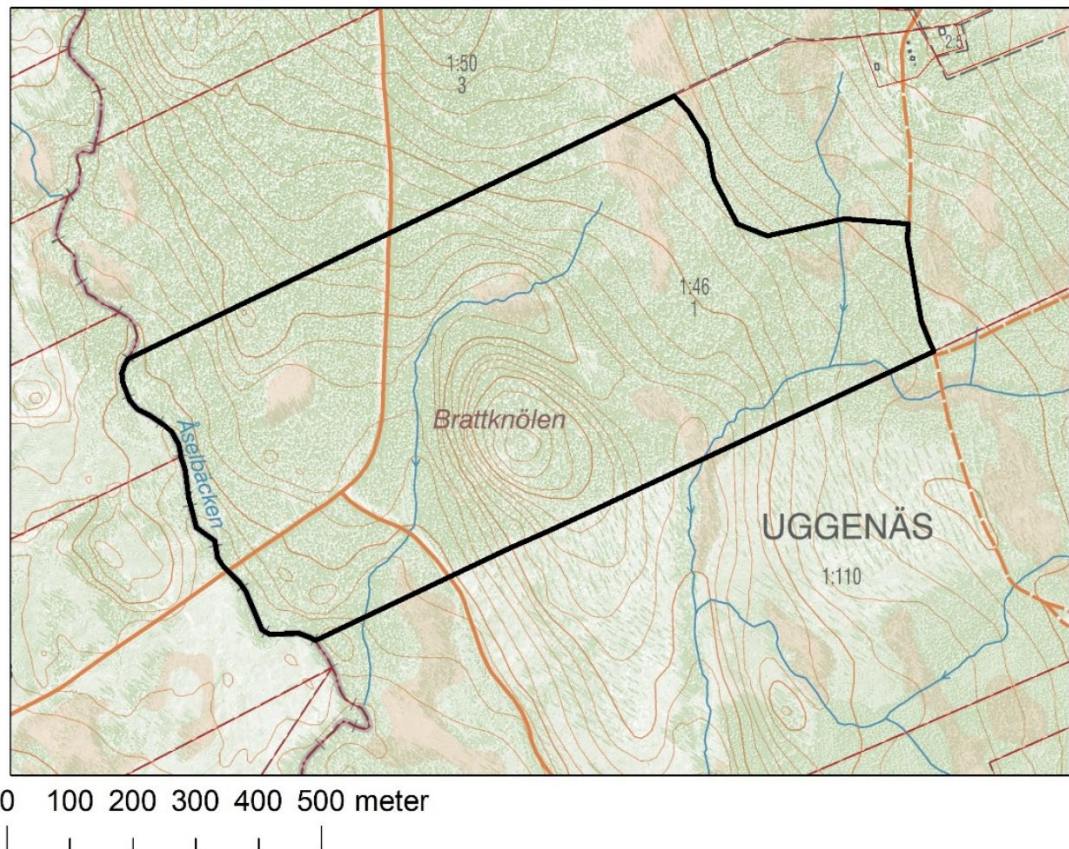
Naturvård

BESLUTSKARTA

Datum
2018-04-23

Bilaga 1

Referens
511-8720-2016



Beslutskarta för naturreservatet Brattknölen (heldragen svart linje)

© Lantmäteriet Geodatasamverkan



Länsstyrelsen
Värmland

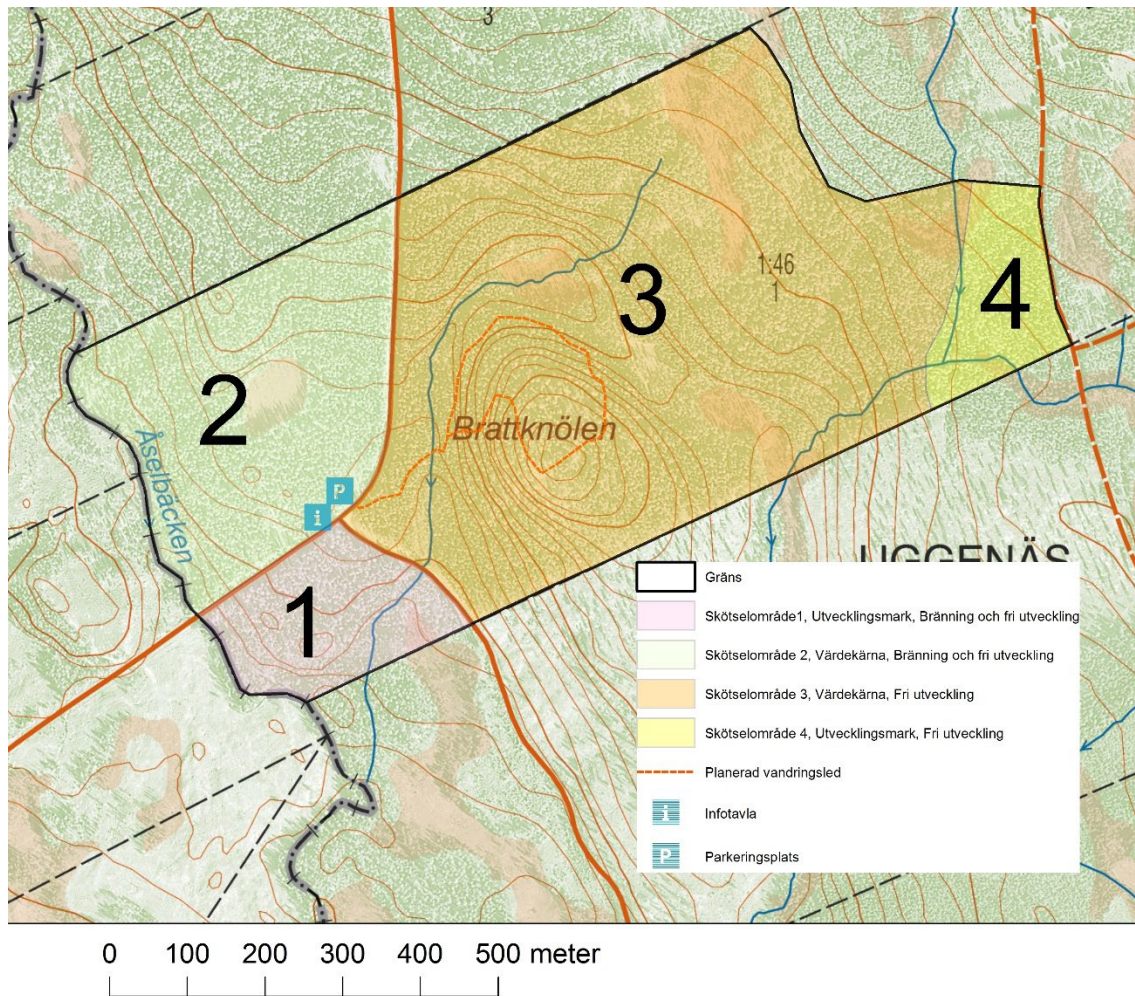
Naturvård

FÖRESKRIFTSKARTA

Datum
2018-04-23

Bilaga 2

Referens
511-8720-2016



Föreskriftskarta för naturreservatet Brattknölen
© Lantmäteriet Geodatasamverkan



Länsstyrelsen
Värmland

Naturvård

BILAGA 4

Datum
2018-04-23

Sida
1 (9)

Referens
511-8720-2016



Länsstyrelsen
Värmland

SKÖTSELPLAN FÖR NATURRESERVATET BRATTKNÖLEN

Information om dokumentet

Detta är en digitalt tillgänglighetsanpassad webbversion av skötselplan som är daterat den 23 april 2018. Det godkända originaldokumentet finns arkiverat i vårt digitala ärendesystem och har diarienummer 511-8720-2016.

Avsändare är Länsstyrelsen Värmland.

Syftet med naturreservatet

Naturreservatet Brattknölen bildas i syfte att bevara och restaurera biologisk mångfald i ett område med värdefulla, brandpräglade naturskogar. Områdets naturskogar och andra ingående naturtyper samt områdets orörda karaktär med dess ekosystem och biologiska mångfald ska bevaras. Områdets hydrologi ska vara opåverkad av negativa ingrepp. I syftet ingår även att inom ramen för bevarande av biologisk mångfald och naturmiljöer tillgodose behovet av områden för friluftslivet och gynna besökarnas upplevelser av områdets naturvärden.

Syftet ska uppnås genom att skog och våtmarker tillåts att utvecklas fritt genom intern dynamik med undantag för delar där restaurerings- och/eller skötselåtgärder i form av naturvårdsbränning eller annan åtgärd är lämplig. Vissa åtgärder kan vidtas för att underlätta allmänhetens friluftsliv. Anläggningar kan om behov bedöms föreligga skapas för besökarnas olika behov och ha en kanaliserande effekt i syfte att erhålla långsiktig samexistens mellan friluftsliv och biologisk mångfald.

Administrativa data

| | |
|------------------------------------|---|
| Objektnamn | Brattknölen |
| NVR-id | 2046232 |
| Kommun | Torsby |
| Markslag och naturtyper* (hektar): | |
| Tallskog | 9,9 |
| Granskog | 23,1 |
| Barrblandskog | 13,2 |
| Barrsumpskog | 1,8 |
| Lövblandad barrskog | 4,3 |
| Triviallövskog | 0,2 |
| Lövsumpskog | 0,1 |
| Ungskog inklusive hyggen | 0,6 |
| Sumpskogsimpediment | 0,7 |
| Övriga skogsimpediment | 1,9 |
| Våtmark | 1,9 |
| Summa: | 57,7 |
| Prioriterade bevarandevärden: | |
| Markslag | Skogsmark |
| Strukturer | Död ved i olika stadier av nedbrytning Brandskapade strukturer |
| Arter | Tretåig hackspett Vedtrappmossa Vedskivlav |

*arealer för markslag och naturtyper baseras på KNAS. Summan är en summering av de ingående delområdenas avrundade arealer. Avrundningen kan innebära att den sammanlagda KNAS-arealen inte är densamma som reservatets totala areal.

Historisk och nuvarande markanvändning

I trakten har skogsbruk bedrivits, men det aktuella området har, trots dess relativa närhet till flottningsleden Ljusnan, till allra största delen ej berörts av avverkningar i annan form än dimensionshuggning de senaste seklen. Spår av modernt skogsbruk saknas i nästan hela området. Strax nordost om området ligger en fåbod, Uggenässättern, som var i bruk in på 1940-talet. Inga registrerade kulturlämningar finns inom området.

Områdets bevarandevärden

Biologiska bevarandevärden

Den äldre naturskogsartade barrskogen inom området har lämnats orörd under lång tid, vilket har skapat goda förutsättningar för arter som är knutna till äldre skog. Området är till allra största delen brandpräglad och spår av skogsbrand förekommer frekvent. Området består såväl av fuktigare partier med granskog som av talldominerade partier. I respektive skogstyp finns tack vare mikroklimat och tillgång till strukturer såsom gamla träd och död ved goda förutsättningar för hög biologisk mångfald. I området har 20 rödlistade arter och 22 signalarter påträffats.

Påträffade signalarter och rödlistade arter

| | |
|---|---|
| Garnlav, <i>Alectoria sarmentosa</i> | Vitmosslav, <i>Imadophila ericetorum</i> |
| Broktagel, <i>Bryoria bicolor</i> | Gammelgranslav, <i>Lecanactis abietina</i> |
| Nästlav, <i>Bryoria furcellata</i> | Lunglav, <i>Lobaria pulmonaria</i> |
| Violettgrå tagellav, <i>Bryoria nadvornikiana</i> | Kortskaftad ärgspik, <i>Microcalicium ahlneri</i> |
| Kolflarnlav, <i>Carbonicola anthracophila</i> | Bårdlav, <i>Nephroma parile</i> |
| Mörk kolflarnlav, <i>Carbonicola myrmecina</i> | Korallblylav, <i>Parmeliella triptophylla</i> |
| Gulnål, <i>Chaenotheca brachypoda</i> | Doftskinn, <i>Cystostereum murrayi</i> |
| Brunpudrad nållav, <i>Chaenoteca gracillima</i> | Droptaggsvamp, <i>Hydnellum ferrugineum</i> |
| Dvärgbägarlav, <i>Cladonia parasitica</i> | Gulporing, <i>Junghuhnia luteoalba</i> |
| Aspgelelav, <i>Collema subnigrescens</i> | Blackticka, <i>Junghuhnia collabens</i> |
| Kattfotslav, <i>Felipes leucopellaeus</i> | Harticka, <i>Onnia leporina</i> |
| Vedskivlav, <i>Hertelidea botryosa</i> | Ullticka, <i>Phellinus ferrugineofuscus</i> |
| Grynig blåslav, <i>Hypogymnia farinacea</i> | Vedticka, <i>Phellinus viticola</i> |
| Skuggblåslav, <i>Hypogymnia vittata</i> | Gammelgransskål, <i>Pseudographis pinicola</i> |

Vedtrappmossa, *Anastrophyllum hellerianum*

Mörk husmossa, *Hylocomiastrum umbratum*

Rörsvepemossa, *Jungermannia subulata*

Purpurmylia, *Mylia taylorii*

Skogshakmossa, *Rhytidiadelphus subpinnatus*

Kantvitmossa, *Sphagnum quinquefarium*

Bollvitmossa, *Sphagnum wulfianum*

Jungfru Marie nycklar, *Dactylorhiza maculata*

Knärot, *Goodyera repens*

Plattlumner, *Lycopodium complanatum*

Spindelblomster, *Neottia cordata*

Thomsons trägnagare, *Cacotemnus thomsoni*

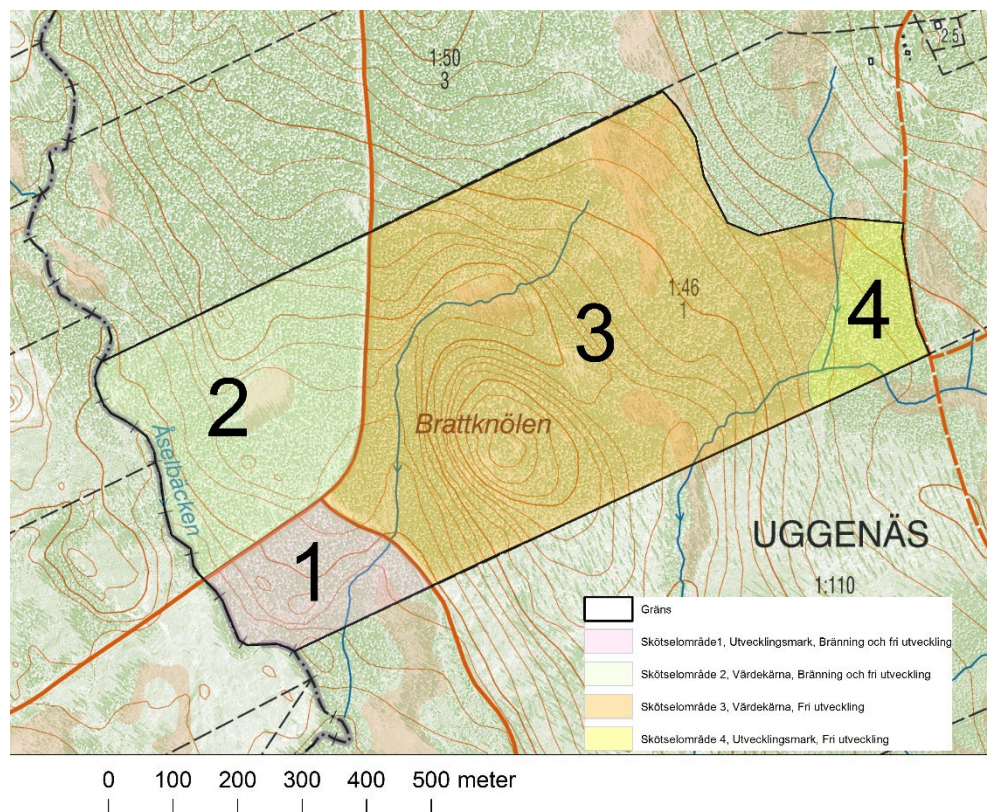
Jättesvampmal, *Scardia boletella*

Tretåig hackspett, *Picoides tridactylus*

Bevarandevärden för friluftsliv

Områdets vildmarkskaraktär gör det attraktivt för besökare som söker naturupplevelser i form av naturskog.

Skötselområden



Karta över skötselområden

© Lantmäteriet Geodatasamverkan

Skötselområde 1/ Tallskog med inslag av gran, utvecklingsmark, 4,6 hektar

Största delen av området är talldominerat, med viss inblandning av gran. På granarna finns relativt gott om hänglavar, bl a violettgrå tagellav *Bryoria nadvorkiniana* och garnlav *Alectoria sarmentosa*. Spår av äldre gallring finns. Brandstubbar förekommer frekvent. Bottenskikt utgörs av friskmarksmossor med inslag av renlavar. Tallens ålder är cirka 110-120 år. Österut och söderut ökar fuktigheten och graninblandningen. Längst i öster finns en tallbevuxen myr. Mellan myren och vägen finns en torr tallås.

Bevarandemål

Brandpräglad skog med frekventa spår av tidigare skogsbränder. Området ska utgöra en god livsmiljö för hotade och missgynnade arter som förekommer i området och andra arter som är naturliga för naturtypen.

Åtgärder

I stort sett hela delområdet är lämpligt för naturvårdsbränning. Gränser för naturvårdsbränning tas fram genom en detaljplanering över aktuellt delområde. I övrigt lämnas området för fri utveckling genom naturlig dynamik.

Skötselområde 2/ Tallskog med inslag av gran, värdekärna, 13,0 hektar

Delområdet är till största delen talldominerat med ett mycket stort inslag av brandstubbar. Många brandstubbar är påfallande grova och höga och flera har spår av mer än en brand. Områdets västra del är småkuperad och på kullarna finns ett påtagligt inslag av renlav. I övrigt utgörs bottenskiktet huvudsakligen av friskmarksmossor. I delområdets västligaste del, i anslutning till Åselbäcken, finns sumpskogsartade partier med över 200 år gamla granar med riklig påväxt av hänglavar. Även i delområdets östligaste del finns en del fuktigare partier. Tallarnas ålder är i området cirka 170-180 år, granarnas cirka 150 år.

I området har bland andra de rödlistade arterna vedtrappmossa, *Anastrophyllum hellerianum*, violettgrå tagellav, *Bryoria nadvorkiniana*, vedskivlav, *Hertelidea botryosa*, kolflarnlav, *Carbonicola anthracophila*, mörk kolflarnlav, *Carbonicola myrmecina*, broktagel, *Bryoria bicolor*, och brunpuddrad nållav, *Chaenoteca gracillima*, påträffats.

Bevarandemål

Brandpräglad skog med frekventa spår av tidigare skogsbränder. Området ska utgöra en god livsmiljö för hotade och missgynnade arter som förekommer i området och andra arter som är naturliga för naturtypen.

Åtgärder

Delar av området bör naturvårdsbrännas för att åstadkomma brandskapade strukturer. Lämpligt bränningsobjekt tas fram och avgränsas genom en detaljplanering över aktuellt delområde. I övrigt lämnas området för fri utveckling genom naturlig dynamik.

Skötselområde 3/ Varierande barrskog med bitvis stort inslag av löv, värdekärna, 36,7 hektar

Området närmast vägen, cirka 40-50 meter, är genomgallrat, men naturvärdena är även här höga med förekomst av signalarter som vedticka, *Phellinus viticola*, knärot, *Goodyera repens*, spindelblomster, *Neottia cordata*, och garnlav, *Alectoria sarmentosa*. En bäck rinner söderut, och längs bäcken finns partier av sumpskogskaraktär med hög luftfuktighet och tjocka mossmattor.

På själva Brattknölen är skogen glesare och här förekommer gamla spärrgreniga tallar. Här finns också partier, särskilt i och i anslutning till den

västra branta sluttningen, av karaktären åldrande lövbränna. Här finns gott om brandstubbar och en och annan levande tall med brandljud.

Norr om Brattknölen finns en terränggryta med en myr. Sluttningarna ner mot grytan genomkorsas av små bäckar, surdråg och rännilar. I sluttningarna finns ett stort antal källor, många med utfällningar av järnockra. I syd- och ostsluttningarna ner mot myren samt området mellan myren i grytan och den stora myren i områdets norra hörn finns mycket stora mängder död ved i olika former: lågor, högstubbar och stående döda träd. Granen dominerar, granbeståndet är tätt och fullskiktat, men lövinblandningen är bitvis stor och det finns partier där trädslagsblandningen gran/björk är cirka 50/50. Åldern på granarna är inte påfallande hög, cirka 140-150 år. I sluttningarna har tioalet signalarter och/eller rödlistade arter påträffats.

Brattknölens nordostsluttning är brant och bitvis lodrät, med skuggade lodytor med sippervatten. I dalsträckningen mellan myrarna finns ett sumpskogsartat parti och här finns granar med mycket hög ålder.

Brattknölens västsluttning utgörs av blockrik, storblockig gran- och björkdominerad lövbränna i relativt sen fas.

I områdets nordostligaste del finns ett parti med sluttande tallsumpskog/myr med varierande täthet på trädskiktet.

Brandstubbar förekommer i hela delområdet, alltså även i de fuktigaste delarna.

Bevarandemål

Naturskogsartad skog med varierande trädslagssammansättning och till stor del innehållande stora mängder död ved i olika former. Området ska utgöra en god livsmiljö för hotade och missgynnade arter som förekommer i området och andra arter som är naturliga för naturtypen.

Åtgärder

Området lämnas för fri utveckling genom naturlig dynamik.

Skötselområde 4/ Fuktig granskog, utvecklingsmark, 3,3 hektar

Området utgörs av fuktig granskog, bitvis av sumpskogskaraktär. Mångfaldsvärdena är inte tillräckliga för att klassa området som värdekärna, men värdena bedöms öka relativt snart. Mängden död ved är begränsad och området är relativt enskiktat. Enstaka signalarter förekommer. Ett par diken/uträtade småbäckar finns inom delområdet.

Bevarandemål

Granskog med inslag av sumpskog. Området ska utgöra en god livsmiljö för hotade och missgynnade arter som förekommer i området och andra arter som är naturliga för naturtypen. Mängden död ved ska öka.

Åtgärder

Området lämnas för fri utveckling genom naturlig dynamik.

Skötselområde 5/ Friluftsliv

I dagsläget finns inga anordningar för friluftsliv eller liknande i eller i anslutning till reservatet. Skogens karaktär av brandpräglad naturskog med partier dominerade av såväl gran som tall är attraktiv för besökare som söker naturupplevelser i en vacker miljö. Från Brattnörens topp har man en vidsträckt utsikt åt sydväst över Ljusnans dalgång.

Åtgärder

Parkeringsplats med informationstavla anläggs och om behov bedöms föreligga iordningställs en kortare vandringsled i reservatet, förslagsvis enligt sträckning markerad i bilaga 2.

Sammanfattning av planerade skötselåtgärder

| Skötselåtgärd | Prioritet | Skötselområde |
|--|-----------|---------------------|
| Istandsättning av naturreservatet | | |
| Naturreservatets gräns markeras enligt Naturvårdsverkets riktlinjer. | 1 | |
| Markvård | | |
| Naturvårdsbränning | 2 | 1 och 2 |
| Anläggningar för friluftslivet | | |
| Anläggande av parkeringsplats | 1 | |
| Anläggande och utmärkning av vandringsled | 2 | 3 |
| Informationstavla | 1 | Vid parkeringsplats |

Uppföljning

Uppföljning av bevarandemål

Bevarandemålen för området kommer att preciseras i nivåsatta s.k. målkriterier. En redogörelse för uppföljning av målkriterierna kommer att finnas i en särskild uppföljningsplan.

Uppföljning av skötselåtgärder

Genomförda skötselåtgärder ska följas upp. Redovisning av genomförd åtgärd ska ange vad som gjorts i vilket området och hur stor tidsåtgången varit.

Genomförd dokumentation

Vid nyckelbiotopsinventering i mitten av 1990-talet klassade Skogsvårdsstyrelsen en del av Brattknölens sluttning som nyckelbiotop av biotoptypen Lövbränna.

I augusti 2016 avverkningsanmäldes stora delar av det aktuella området, varvid Skogsstyrelsen vid fältbesök konstaterade att merparten av det avverkningsanmälda området hade höga mångfaldsvärden, och klassades som naturvärdesobjekt och nyckelbiotoper.

Efter fältbesök och ytterligare kunskapsinhämtning initierade Länsstyrelsen reservatsbildningen.

Kontaktuppgifter till Länsstyrelsen

Kontakta oss via e-post varmland@lansstyrelsen.se, postadress Länsstyrelsen Värmland, 651 86 Karlstad, eller ring vår växel 010-224 70 00.

Vår webbadress är lansstyrelsen.se/varmland.