



### Kontaktperson

Enligt sändlista

Avdelningen för natur och vatten  
Johan Johnmark  
010-22 41 411  
johan.johnmark@lansstyrelsen.se

## Förslag till utvidgning av och ändrade föreskrifter och undantag samt tillagt syfte för naturreservatet Lur i Hässleholms kommun

Länsstyrelsen har tagit fram förslag till beslut om utvidgning av och ändrade föreskrifter och undantag samt tillagt syfte för naturreservatet Lur i Hässleholms kommun med tillhörande skötselplan avseende utvidgningen. Utvidgningen av naturreservatet berör del fastigheterna Lur 1:45 och Piparp 1:4 Hässleholms kommun. Alla remisshandlingar finns på länsstyrelsens hemsida under rubriken Förslag på följande adress: <http://www.lansstyrelsen.se/skane/bildanaturreservat>

Innan beslut om bildande av naturreservat sker ska Länsstyrelsen enligt 24 § förordningen (1998:1252) om områdesskydd enligt miljöbalken m.m. förelägga ägare och innehavare av särskild rätt till marken att inom viss tid yttra sig över förslaget.

Länsstyrelsen har beslutat att detta föreläggande ska delges genom kungörelse. Kungörelsen kommer att införas i Post- och Inrikes Tidningar, Norra Skåne och Kristianstadsbladet.

Innan beslut om bildande av naturreservat sker ska Länsstyrelsen även samråda med ett antal myndigheter i enlighet med 25 §, 25a §, 25b § och 26 § förordningen (1998:1252) om områdesskydd enligt miljöbalken m.m.

Ni bereds härmed tillfälle att **senast den 6 oktober 2023** komma in med eventuella synpunkter på eller invändningar mot Länsstyrelsens förslag. Efter det datumet fortsätter handläggningen av ärendet även om ni inte lämnat något yttrande.



Använd Länsstyrelsens e-tjänst för yttrande i ärendet. Klicka [här](#) för att komma till e-tjänsten.

Yttranden kan även skickas till [skane@lansstyrelsen.se](mailto:skane@lansstyrelsen.se) eller till Länsstyrelsen Skåne, Miljöavdelningen, 205 15 Malmö. Vänligen uppge remissens diarienummer, 511-3402-2023, för att underlätta hanteringen.



Johan Johnmark

**Bilagor:**

1. Förslag den 23 augusti 2023 till utvidgning av och ändrade föreskrifter och undantag samt tillagt syfte för naturreservatet Lur i Hässleholms kommun
2. Konsekvensutredning



Kontaktperson

Avdelningen för natur och vatten

Johan Johnmark

010 - 224 1411

skane@lansstyrelsen.se

## Beslut om utvidgning av och ändrade föreskrifter och undantag samt tillagt syfte för naturreservatet Lur i Hässleholms kommun

### Länsstyrelsens beslut

Länsstyrelsen beslutar med stöd av 7 kap 4 § miljöbalken att utvidga naturreservatet Lur med del av fastigheterna Lur 1:45 och Piparp 1:4 i Hässleholms kommun till att omfatta det område som framgår av bifogad karta, (bilaga 1).

Beslutet riktar sig till var och en, fastighetsägare och innehavare av särskild rätt, vars rättigheter att använda mark- och vattenområden berörs inom reservatsområdet. Naturreservatets gränser ska märkas ut i fält enligt Naturvårdsverkets anvisningar.

För den tillkommande delen ska beslutet om att bilda naturreservatet Lur gälla med syfte och skäl enligt 7 kap 4 och 5 §§ miljöbalken. Länsstyrelsen beslutar även att komplettera syftet i enlighet med vad som anges nedan.

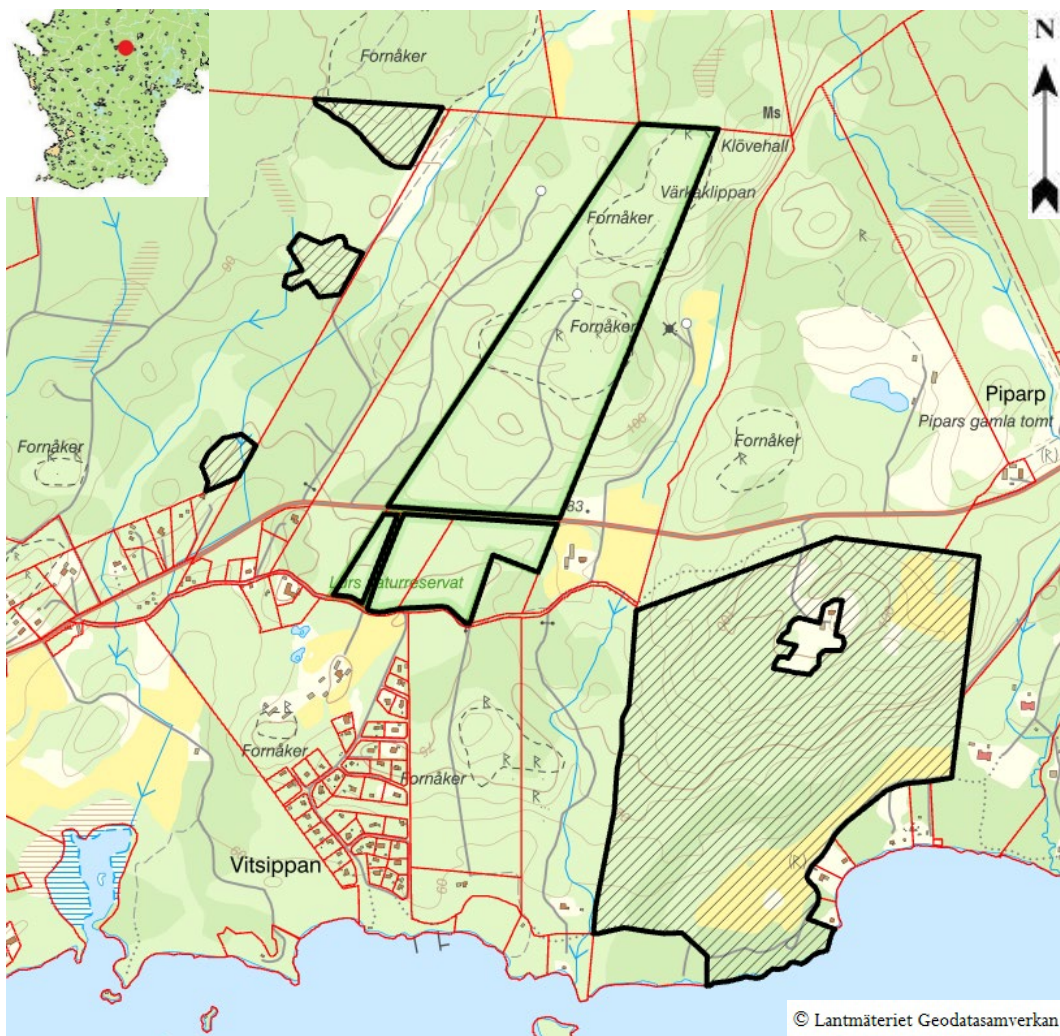
För att uppnå och tillgodose syftet med naturreservatet ska de föreskrifter gälla, som anges nedan med stöd av 7 kap. 5, 6 och 30 §§ miljöbalken samt 22 § förordningen (1998:1252) om områdesskydd enligt miljöbalken m.m. Länsstyrelsen beslutar att föreskrifterna ska gälla även för den befintliga delen av naturreservatet.

När detta beslut vinner laga kraft upphör med stöd av 7 kap 7 § första stycket MB föreskrifter meddelade av i Länsstyrelsen den 25 november 2015, dnr 511-21528-2015, 1293-209, om bildande av naturreservatet Lur i Hässleholms kommun samt beslut 7 april 2022, dnr 511-21783-2021, 1293-209. om beslut om utökning av



geografisk utbredning och ändrade föreskrifter för naturreservatet Lur i Hässleholms kommun, att gälla.

I enlighet med 3 § förordning om områdesskydd enligt miljöbalken m.m., fastställer länsstyrelsen bifogad skötselplan för den utvidgade delen, (bilaga 4). Skötselplanerna tillhörande beslut dnr 511-21528-2015, 1293-209, om bildande av naturreservatet Lur i Hässleholms kommun samt beslut 7 april 2022, dnr 511-21783-2021, 1293-209. om beslut om utökning av geografisk utbredning och ändrade föreskrifter för naturreservatet Lur i Hässleholms kommun, fortsätter att gälla.



Naturreservatet är utmärkt med heldragen svart linje. Utvidgningen är svartskrafferad,  
Skala 1:10 000



## Uppgifter om naturreservatet

Namn	Lur
Kommun	Hässleholm
Natura 2000 ID <sup>1</sup>	-
DOS ID <sup>2</sup>	1131688
Gränser	Området begränsas av mitten av svart heldragen linje på till detta beslut bifogad karta (bilaga 1)
Fastigheter och markägarkategori	Lur 3:63 och del av Lur 1:45, 3:15 och 4:16 samt del av Piparp 1:4 Enskilda, stiftelse
Läge	14,7 km nordost om Hässleholm
Koordinat centralpunkt	x: 430130 y: 6238100 (SWEREF99TM)
Naturgeografisk region	8, NO-Skånes skogslandskap
Vattenförekomst (HID) <sup>1</sup>	Lursjön, SE623811-137924
Inskrivna nyttjanderätter	finns i akten
Areal	75,8 hektar, varav utvidgningen 49,2 hektar
Förvaltare	Länsstyrelsen Skåne

### Syftet med naturreservatet (*kursivt utgör tillägg*)

Syftet med naturreservatet är att bevara områdets biologiska mångfald samt att bevara, *vårda* och utveckla områdets naturmiljöer bestående av näringsfattig bokskog och lövsumpskog. *Bevara och utveckla områdets betes- och slättermarker. Skydda och återställa värdefulla naturmiljöer för skyddsvärda arter.* Syftet är också att inom ramen för bevarandet av biologisk mångfald och naturmiljöer tillgodose behovet av områden för friluftslivet.

#### Syftet ska uppnås genom att:

- i hela naturreservatet bevara och gynna rödlistade, hotade och andra skyddsvärda arter,
- bevara och gynna en ädellövskog dominerad av bok och säkerställa att denna har en ålders- och artmässig variation, en stor mängd död och döende ved av olika stadier och grovlekar, en god förekomst av äldre, grova ädellövträd samt en god förnygring av bestånden,
- bevara och gynna de fuktiga lövsumpskogarna,
- säkerställa att det finns grova, äldre träd, särskilt träd med strukturer såsom hål, blottad ved, savflöden och mulmhål,

<sup>1</sup> Rådets direktiv 92/43/EEG om bevarande av livsmiljöer samt vilda djur och växter (habitatdirektivet) samt rådets direktiv 2009/147/EG om bevarande av vilda fåglar (Fågeldirektivet)

<sup>1</sup> ID-nummer i Naturvårdsverkets databas Vic Natur.



- död lövved, både stående och liggande, samt döende träd lämnas orörda, all eventuell avverkad lövved lämnas kvar i området,
- inledningsvis öka andelen död lövved i form av högstubbar, lågor och grenar, exempelvis genom ringbarkning eller veteranisering,
- vid utebliven föryngring av bok skapa mindre luckor i trädskiktet,
- omföra granbestånd till lövskog/ädellövskog,
- bevara och gynna de fuktiga lövsumpskogarna,
- bevara områdets hydrologi,
- säkerställa att mosaiken av naturtyperna, ädellövskog och lövsumpskog bevaras.
- hålla reservatet fritt från inväxande gran och främmade arter,
- *Bevara, restaurera och utveckla de faunistiska, floristiska och mykologiska värdena inom området,*
- *Gynna i området förekommande habitatlistad<sup>1</sup>, rödlistad<sup>2</sup> eller sällsynt art,*
- *bevara och utveckla områdets betesmarker genom betesdrift, bränning, utsättning av betesmarksanknutna växtarter,*
- *bevara och utveckla slåttermark genom slåtter, bränning och efterbete,*
- *Hålla delar av området tillgängligt för allmänhetens friluftsliv genom underhåll av två mindre parkeringsplatser och underhåll av anlagda leder, vindskydd och grillplats.*

## Reservatsföreskrifter (*kursivt utgör tillägg*)

### **A. Föreskrifter med stöd av 7 kap 5 § miljöbalken om inskränkningar i markägares och annan sakägares rätt att förfoga över fastighet inom naturreservatet.**

Utöver föreskrifter och förbud i andra lagar och författningar är det förbjudet att:

1. Vidta åtgärder som förändrar områdets topografi eller yt- och dräneringsförhållanden och landskapets allmänna karaktär som att gräva, spränga, borra, schakta, dika, dämna, tippa, fylla ut, plöja eller utföra annan markbearbetning,
2. uppföra byggnad eller annan anläggning, t.ex. jaktorn, master eller antenn,
3. anordna upplag,
4. plantera/så in växter eller sätta ut djur,
5. utfodra vilt eller sätta ut åtel,
6. avverka levande eller döda lövträd och buskar och/ eller bortföra lövved,
7. uppföra stängsel eller annan hägnad,
8. dra fram luft- eller markledning,
9. använda kemiska eller biologiska bekämpningsmedel, gödselmedel, kalk eller jordförbättringsmedel,



10. *stödfodra betesdjur,*
11. *slåttor eller beta vall före 15 juli,*
12. *hålla får,*

### **B. Föreskrifter med stöd av 7 kap 6 § miljöbalken om markägares och annan sakägares skyldighet att tåla visst intrång.**

För att tillgodose syftet med reservatet förpliktas markägare och innehavare av särskild rätt till fastighet att tåla att följande åtgärder och anordningar vidtas inom naturreservatet:

1. utmärkning av och upplysning om naturreservatet,
2. naturvårdande skötsel av mark innefattande åtgärder såsom borttagning av inväxande gran, avveckling av barrplanteringar, ringbarkning, skapande av högstubbar, inklusive lucköppning, veteranisering och avverkning/borttagning av främmande trädslag, sådd/plantering av ädellöv, stängsling vid hjälpsådd/plantering,
3. *skötsel av betesmark, omfattandes avverkning, röjning, plantering och sådd av träd och buskar, bränning och betning, samt betesfredade av områden, enligt bilaga 2. Det årligt ambulerande betesfredade området ska cirkulera inom hela betesmarken och vara cirka 500 kvm stort,*
4. *skötsel och restaurering av slåtteräng omfattande avverkning av träd, buskar, bränning, slåtter och betning, enligt bilaga 2,*
5. utförande av särskilda åtgärder för att gynna förekomsten av rödlistade arter eller andra särskilt skyddsvärda arter såsom veteranisering av träd eller öka mängden död ved, eller utplantering av hotade arter,
6. utförande och underhåll av parkering och anordningar för allmänhetens tillgänglighet, markerat på bilaga 2,
7. bekämpning av för området främmande och invasiva arter,
8. uppföljning av områdets bevarandemål, skötsel och miljöövervakning.

### **C. Ordningsföreskrifter med stöd av 7 kap. 30§ miljöbalken om rätten att färdas och vistas samt ordningen i övrigt inom naturreservatet**

Utöver föreskrifter och förbud i andra lagar och författningar är det förbjudet att:

1. ta bort, gräva, borra, måla eller på annat sätt skada mark, sten, eller naturföremål,
2. *elda annat än på anvisad plats. Användning av friluftskök är tillåtet i naturreservatet,*
3. cykla annat än på väg,
4. *ta med hund (eller annat sällskapsdjur) som inte hålls i fysiskt koppel,*
5. föra bort död ved, bryta kvistar, fälla eller på annat sätt skada levande eller döda (stående eller liggande) träd och buskar,
6. uppföra någon form av anläggning,
7. köra motordrivet fordon utanför väg eller parkeringsplats,



8. parkera annat än på anvisad parkeringsplats markerad på bilaga 2,

**Vidare är det förbjudet att utan länsstyrelsens skriftliga tillstånd:**

9. fånga insekter, spindlar, snäckor eller andra ryggradslösa djur annat än genom håvning, handplockning eller annan selektiv metod som inte förstör djurets livsmiljö, med efterföljande återutsättning inom naturreservatet. Kravet på återutsättning gäller inte enstaka beläggsexemplar (av svårbestämda arter) av varje art under förutsättning att fynden registreras i Artportalen, eller motsvarande databas för hotade arter, och att insamlandet inte bryter mot fridlysningsbestämmelserna,
10. samla in mossor, lavar eller vedlevande svampar, med undantag av enstaka beläggsexemplar (av svårbestämda arter), under förutsättning att fynden registreras i Artportalen, eller motsvarande nationell databas för hotade arter, och att insamlandet inte bryter mot fridlysningsbestämmelserna,
11. *under tidsperioden 1 april-15 juli anordna och organisera tävling eller träning utanför markerad led. Övrig tid ska reservatets förvaltare alltid informeras,*
12. placera eller sätta upp tavla, plakat, skylt, affisch, eller liknande,
13. *placera eller sätta upp snitsel, orienteringskontroll eller liknande anordning annat än tillfälligt, högst tio dygn, under förutsättning att kontaktuppgifter och datum för uppsättning anges på de utplacerade föremålen.*

## Undantag från föreskrifter

Föreskrifterna under A och C utgör inte hinder för:

- förvaltaren av naturreservatet, eller den som förvaltaren utser, att utföra de åtgärder som behövs för reservatets vård och skötsel enligt vad som framgår av föreskrifterna under B ovan,
- länsstyrelsens tillsyn av området,
- *djurhållares tillsyn av betesdjur, underhåll av anläggningar och ledningar för betesdjuren (vatten, staket etc).*
- *driftåtgärder av vid tidpunkten för detta beslut befintliga vägar för motorfordon, vägkanter, vägdiken eller enskilda brukningsvägar. Exempel på driftåtgärder som ovan åsyftas är: lagning av mindre beläggningsskador och potthål, röjning och slätter av vägslänter eller rensning av vägtrummor och vägdiken och kapning av överhängande grenar,*
- *drift, underhåll och ombyggnad inom gällande ledningsrätt, servitut eller nyttjanderätt av vid tidpunkten för detta beslut befintliga ledningar och anläggningar tillhörande staten, kommunen, el-, energi- och teledistributör samt markägaren. Inför utförande av arbetet ska naturreservatets förvaltare informeras om åtgärden. Vid akuta underhållsåtgärder kan förvaltaren informeras i efterhand, dock senast inom fem arbetsdagar från det att arbetet har inletts.*





**Från reservatsföreskrifterna gäller dessutom följande undantag:**

*A1 gäller ej plöjning eller omläggning av vall på åkermark, markerad på bilaga 3.*

*A1 och A6 gäller ej normalt underhåll för att hålla körvägar i skog farbara, markerade på bilaga 3. Klippta grenar eller sågad stam ska utläggas i naturreservatet.*

*A2 gäller inte innehavare av jakträtten vid uppsättande av tillfälliga jaktorn i samråd med reservatets förvaltare,*

*A10 gäller ej stödutfodring i samband med flytt av djur eller som stöd vid enbart vinterbete (september- april). Djurägaren är skyldig att informera förvaltaren om förestående stödutfodring. Förvaltaren avgör var stödutfodringen ska ske,*

*A6 gäller ej avverkning av igenväxningsvegetation på betesmark efter förvaltarens godkännande, eventuellt utfallande virke tillfaller markägaren,*

*A9 avseende gödselmedel, kalk eller jordförbättringsmedel gäller ej åkermark, markerad på bilaga 3.*

*A12 om besvärande björnbärsuppslag eller annan oönskad vegetation, smaklig för får uppkommer inom betesmark kan får efter samråd med förvaltaren få beta under tidsperioden 1 september-1 december.*

*C4, C7 och C12 gäller inte för innehavare av jakträtten inom reservatet vid jakt och fångst av vilt i enlighet med jaktlagstiftningens bestämmelser samt vid uttransport av fällt vilt.*

*C7 gäller inte för markägare, vid utförande av åtgärder för jordbrukets behov eller för att hämta fällt vilt. Körskador ska minimeras så långt möjligt och om sådana uppstår ska de återställas.*

*C13 gäller ej utsättning av de markeringar orienteringsverksamheter nyttjar vid banutläggning.*

Länsstyrelsen får enligt 7 kap 7 § miljöbalken, om det finns särskilda skäl, lämna dispens från meddelade reservatsföreskrifter.

## Upplysningar

Länsstyrelsen vill upplysa om att föreskrifter meddelade med stöd av 7 kap 30 § miljöbalken gäller omedelbart även om beslutet överklagas. Dessutom gäller andra lagar, förordningar och föreskrifter än reservatsföreskrifterna för området, exempelvis:

- Fridlysningsbestämmelser. Alla vilda fåglar och däggdjur samt deras ägg, ungar och bon är fredade enligt jaktlagen (1987:259). Vissa svamp-, växt- och djurarter är fridlysta enligt 8 kap miljöbalken och artskyddsförordningen.
- 7 kap miljöbalken med bestämmelser om områden som omfattas av biotopskydd (11 §) eller strandskydd (13-18 §§),



- 7 kap 1 § miljöbalken. Var och en som utnyttjar allemansrätten eller annars vistas i naturen ska visa hänsyn och varsamhet i sitt umgänge med den.
- Anmälningssplikten enligt 12 kap 6§ miljöbalken för verksamheter eller åtgärder som väsentligen kan komma att ändra naturmiljön gäller även om de inte är förbjudna enligt reservatets föreskrifter.
- 2 kap, Kulturmiljölagen (1988:950) med bestämmelser om skydd av fornlämningar mm
- Terrängkörningslagen (1975:1313) och terrängkörningsförordningen (1978:594) med vissa förbud mot körning i terräng,
- 15 kap 26 § miljöbalken om förbud mot nedskräpning,
- Lokala, kommunala ordningsföreskrifter.

### **Allemansrätten**

Allemansrätten har stor betydelse för våra möjligheter att vistas i naturen, den ger oss alla möjligheten att tillfälligt och hänsynsfullt vara i naturen. Även organisationer och turistföretag kan dra nytta av allemansrätten i sin verksamhet även om allemansrätten i grunden gäller för enskilda individer. Samtidigt medför allemansrätten också skyldigheter att inte förstöra något eller störa markägaren eller andra som är ute i naturen. Större grupper bör samråda med markägaren. Inom naturreservat kan delar av allemansrätten vara begränsad genom reservatsföreskrifter.

Vid aktiviteter som inte förbjuds av reservatsföreskrifterna men som kan medföra en väsentlig förändring av naturmiljön, ska anmälan om samråd enligt 12 kap 6 § Miljöbalken ske med Länsstyrelsen. Samrådsplikt kan gälla för stora tävlingar, evenemang eller aktiviteter som medför omfattande slitage, markskador eller påverkar djurlivet.

### **Beskrivning av de tidigare skyddade markområdena inom naturreservatet**

#### *Landskap och geologi*

Berggrunden i naturreservatet domineras av amfibolit med underordnad förekomst av gnejs. Berggrunden utanför naturreservatet domineras helt av gnejs vilket gett upphov till de relativt näringsfattiga jordar som karaktäriserar naturreservatet.

Jordlagret som täcker berggrunden består av osvallad sandig morän som till största delen är normalblackig men bitvis är det mycket blockrikt med stora block.

Jorddjupet varierar och på ett par ställen går berget i dagen.

Terrängen i hela naturreservatet är starkt kuperad. Den högsta punkten ligger på cirka 115 möh och den lägsta på 75 möh.



#### *Markanvändning och kulturhistoria*

Området ligger i en trakt som haft en lång trädkontinuitet med bok. På Buhrmans Skånekarta från 1687 var omgivningar kring Lursjön markerade med bokskog (bökeskog) och knappt 100 år senare beskrivs området som "tätt bevuxen och skön bokskog". På skifteskartan från 1820-talet framgår det att området ingick i Lurs bysamfällda utmark och att skog fanns i omgivningarna. Häradsekonomska kartan från 1930-talet visar att området dominerades av lövskog, troligen bokskog, med inslag av barrträd och insprängda kärr. Inga hus eller spår av moderna åkrar finns på fastigheten Lur 3:63 en mindre väg går över fastigheten. Större delen av skogen bär spår av gallringar. Två större områden med fossil åkermark finns markerade inom reservatet. Även spår av en hägnad, troligtvis en förmodad svinbod eller en ollonsvinsfälla finns registrerat i fornminnesregistret. Även en kortare stenmur finns på fastigheten.

#### *Biologiska bevarandevärden*

Området är ett starkt kuperat område dominerat av hedbokskog med insprängda fuktstråk, med eller utan sumpskog, samt ett par mindre granbestånd. Den dominerande naturtypen i reservatet är näringsfattig bokskog, där beståndens ålder varierande mellan 70 och 100 år. I delarna där terrängen är mindre blackig växer en enskiktad bokskog med produktionsskogskaraktär. Både busk- och fältskikt är sparsamt, likaså finns det få högstubbar och lite död ved. Föryngringen är dålig och sker bara vid områdets kanter.

Den intressantaste och artrikaste bokskogen finns i de fuktigare och blockrikare mellersta och nordvästra delarna. Bokskogen är här tätare. Förutom bok växer här en del ek och avenbok och mot kanten till de fuktiga stråken kommer även vårtbjörk, al och gran in. Buskskiktet domineras av bok och gran. Förekomsten av lågor och högstubbar är ganska god i vissa delar likaså gamla senvuxna träd. Mossfällar med grov fjädermossa, fällmossa och västlig hakmossa finns relativt allmänt på stenar och stammar. Arter som havstulpanlav samt de rödlistade bokvårtlav (NT) och savlundlav (EN) har noterats i dessa delar vilket indikerar lång trädkontinuitet i området. Inslaget av gran är emellertid bitvis stort. Mellan kullarna med bokskog finns långsmala blockrika fuktiga drag med blandlövsumpskog, alkärr med socklar eller bara en öppen vattenspegel. I blandlövsumpskogarna förekommer senvuxna träd av bok, ek och avenbok frekvent, men även mängden död ved, både som liggande lågor och högstubbar är hög. I buskskiktet finns framförallt björk och gran men även brakved förekommer. I fältskiktet påträffas bland annat gullpudra. Det fuktigare klimatet bidrar till större mossfällar på stammar och stenar än i övriga skogen. Bitvis är inslaget av gran stort.

Lur 3:15 består till stor del av näringsfattig bokskog som delvis är senvuxen. Skogen innehåller en hel del död ved och döende trädstammar med tickor. Arter som har noterats i beståndet är bland annat dystersopp, brandticka och klippfrullania. I blöta partier förekommer inslag av alsumpskog. I den centrala delen av fastigheten finns



lämningar efter en mindre byggnadskonstruktion. Den östra delen av fastigheten är utpekad av Skogsstyrelsen som nyckelbiotop och den västra delen som biotop med naturvärden.

Lur 4:16 är utpekad som en biotop med naturvärden av Skogsstyrelsen. Fastigheten består av en gles blandlövskog med inslag av bok och är påverkad av gallringsåtgärder. En väg går genom fastigheten i nord-sydlig riktning. Vägen ingår inte i naturreservatet. En vandringsled finns utmed naturreservatets södra gräns.

## Beskrivning av den utvidgade delen av naturreservatet

### *Landskap och geovetenskapliga bevarandevärden*

Berggrunden domineras helt av gnejs och jordarten utgörs av morän. Sjön, som bidrar med ökad luftfuktighet och att stora delar av området ligger i en sydsluttning har givit upphov till ökad skogstillväxt. Tillväxten i sluttningen ligger på cirka 8,4 m<sup>3</sup>sk/ha medan området i nordväst ligger på cirka 5,2 m<sup>3</sup>sk/ha.

### *Markanvändning och kulturhistoriska bevarandevärden*

I det nordvästra utvidgningsområdet finns ett område med fossil åkermark och nere i det sydöstra utvidgningsområdet finns en boplatz (utan synlig anläggning).

### *Biologiska bevarandevärden*

Utvidgningsområdet utgör en värdekärna i en värdestrakt för ädellövskog och grön infrastruktur. Utvidgningsområdet ligger i nära anslutning till det befintliga naturreservatet. I utvidgningsområdet finns två utpekade nyckelbiotoper, ädellövnaturskog 4,6 hektar och bergbrant 1,7 hektar. Vilka båda omfattas av biotopskydd. Vidare finns här ett utpekat naturvärde, ekhage 2,6 hektar. Större delen av Piparp 1:4 (cirka 31 hektar) omfattas sedan år 2002 även av ett 50 årigt naturvårdsavtal.

Skogen inom fastigheten Piparp 1:4 utgörs främst av en äldre ädellövskog med en ålder som till den större arealen överstiger 120 år. Områdesvis god förekomst av döende eller död ved. Skogen är flerskiktad och utgörs främst av bok, med inslag av ek, fågelbär, lönn, skogslind, skogsalm (CR), ask (EN) och avenbok. Fältskiktet utgörs bl.a. av blåbärsris, liljekonvalj, ekorrbar, vitsippa och blåsippa. I området förekommer bl.a. ädelkronlav (VU), ved-lavklubba (VU) känd från 25 lokaler i landet, liten lundlav (VU), stiftklotterlav (NT), rosa lundlav (NT), bokvårtlav (NT), borkantlav (NT), koralltaggvamp (NT), dystersopp (NT), oxtungsvamp (NT), gammelgranslav, havstulpanlav, platt fjädermossa, bokfjädermossa, trädporella och igelkottsroksvamp.

Baserat på trädens ålder och strukturer finns här sannolikt fler rödlistade arter. Det finns vidare ett flertal träd med bohål. Området är lämpligt för skogsduva.



Betes- och slåttermark inom fastigheten Piparp 1:4 har mycket stor betydelse genom sina blommande örter för pollinerande insekter och vedlevande skalbaggar som är beroende av nektar och pollen. I betesmarken finns äldre ekar och björkar med ett rikt inslag av hassel, avenbok, rönn, ask, lönn, skogslind. I fältskiktet förekommer bl.a. blåsuga, vårlök, grönvit nattviol. För cirka 20 år sedan fanns här ett 15-tal smörbollor. Slåttermarken vid sjön är vit av ängsbräsma med inslag av kråklöver och topplösa.

Inom fastigheten Lur 1:45 är det särskilt den södra delen av utvidgningsområdet som utgörs av en hänsynskrävande biotop av typen ”skog med naturskogskaraktär-ädellöv. Skogen är gammal och ogallrad och består av ek, bok, avenbok, tall med inslag av gran. Även inom de övriga delområdena på Lur 1:45 är ädellövskogen gammal med inslag av träd med tickor och bohål.

I närområdet förekommer bl.a. grönsångare (NT), spillkråka (NT). I närområdet finns även igelkottstaggsvamp (CR), savlundlav (EN), liten ädellav (EN), röd pysslinglav (VU), almlav (VU), finporing (VU), orangepudrad klotterlav (NT), liten lundlav (NT), lunglav (NT), violettgrå porlav (NT), stiftklotterlav (NT), stor sotdyna (NT), brandticka (NT). Totalt har i Lur-området 19 rödlistade och 71 naturvårdsarter påträffats vid inventering år 2018.

Den totala tillkommande virkesvolymen uppgår till cirka 14 000 m<sup>3</sup>sk med år 2023 års tillväxtsång inräknad.

#### *Friluftsliv och tillgänglighet*

Parkeringsplats finns vid naturreservatet på fastigheten Lur 3:63. Inom den tillkommande utvidgningen på Piparp 1:4 finns parkeringsplats och vandringsleder. Nere vid sjön finns ett vindskydd med grillplats. Det finns inga planer att göra de tillkommande områdena mer tillgängliga.

### Skälen för beslutet

Enligt 7 kap 4 § miljöbalken (MB) får ett mark- eller vattenområde av länsstyrelsen förklaras som naturreservat i syfte att bevara biologisk mångfald, vårda och bevara värdefulla naturmiljöer eller tillgodose behov av områden för friluftslivet. Ett område som behövs för att skydda, återställa eller nyskapa värdefulla naturmiljöer eller livsmiljöer för skyddsvärda arter får också förklaras som naturreservat.

Enligt 7 kap 5 § MB skall skälen i ett beslut om att bilda naturreservat anges. I beslutet skall också anges de inskränkningar i rätten att använda mark- och vattenområden som behövs för att uppnå syftet med reservatet, såsom förbud mot bebyggelse, uppförande av stängsel, upplag, schaktning, täkt, uppodling, dikning,



plantering, avverkning, jakt, fiske och användning av bekämpningsmedel. En inskränkning får innebära att tillträde till området förbjuds under hela eller delar av året.

Om det senare visar sig finnas nya skäl eller behövas ytterligare inskränkningar för att uppnå syftet med skyddet, får länsstyrelsen meddela beslut om detta.

Enligt 7 kap 6 § MB får länsstyrelsen, om det behövs för att tillgodose syftet med ett naturreservat, förplikta ägare och innehavare av särskild rätt till fastighet att tåla sådana intrång som att det inom området

1. anläggs vägar, parkeringsplatser, vandringsleder, raststugor, tältplatser, badplatser, sanitära inrättningar eller liknande anordningar,
2. bereds tillträde till mark för allmänheten där allmänheten annars inte har rätt att vistas,
3. utförs gallring, röjning, slätter, plantering, betesdrift, avspärning eller liknande åtgärder, eller
4. genomförs undersökningar av djur- och växtarter samt av mark- och vattenförhållanden.

Enligt 7 kap 30 § MB regleras föreskrifter om rätten att färdas och vistas inom ett område som skyddas enligt detta kapitel och om ordningen i övrigt inom området. Sådana föreskrifter får meddelas av regeringen eller den myndighet som regeringen bestämmer, om det behövs för att tillgodose syftet med skyddet. I de fall kommunen beslutar om skydd av ett område får den meddela sådana föreskrifter.

Den föreslagna utvidgningen har höga naturvärden och har potential att få ännu högre. Den föreslagna utvidgningen har angivits som skyddsvärt ur naturvårds- och friluftslivssynpunkt avseende regional och kommunal nivå och omfattas eller ingår i:

- **Riksintresse:** Delar av området omfattas av riksintresse för totalförsvaret 3 kap 9 §, påverkansområde, övrigt.
- **Skogsstyrelsens utpekanden:** Skogsstyrelsen har sedan tidigare två beslutade biotopskydd SK 899-2002 och SK 900-2002 (som även utgörs av nyckelbiotoperna bergbrant (1,7 ha) och ädellövnaturskog (4,6 ha) samt ett naturvårdsavtal SK 866-2002 i området.
- **Grön infrastruktur:** Området ligger i en värdestrakt för ädellövskog. Stora delar av området är utpekade som värdekärna för ädellöv. Mindre delar av betesmarken är utpekade som värdekärna för gräsmark.
- **Fornlämningar:** I det nordvästra utvidgningsområdet finns ett område med fossil åkermark och nere i det sydöstra utvidgningsområdet finns en boplats (utan synlig anläggning).



- **Närliggande naturreservat:** 9 kilometer åt öst ligger naturreservatet Stora Bjälkarp, Östra Göinge kommun, 11 kilometer åt nordöst ligger naturreservatet Näset i Osby kommun. 10 kilometer åt nordväst ligger naturreservatet Verum och 20 kilometer åt sydväst ligger naturreservatet Göingeåsen båda i Hässleholms kommun.
- **Hotade arter:** I området finns minst 17 rödlistade arter bl.a. ädelkronlav (VU), liten lundlav (VU), stare (VU), svartvit flugsnappare (NT), spillkråka (NT), ved-lavklubba (VU), stiftklotterlav (NT), rosa lundlav (NT), bokvårtlav (NT), bokkantlav (NT), koralltaggvamp (NT), dystersopp (NT) och oxtungsvamp (NT).

Av ovan redovisade skäl och med syfte att långsiktigt bevara biologisk mångfald samt att bevara och utveckla områdets naturmiljöer samt avsätta områden för friluftslivet bör det angivna området avsättas som naturreservat.

## Länsstyrelsens bedömning

Länsstyrelsens bedömning är att befintligt naturreservat bör utvidgas med de tillkommande markområdena och avsättas som naturreservat enligt ovan redovisade skäl med syfte att långsiktigt bevara biologisk mångfald, att vårda och bevara värdefulla naturmiljöer samt för att skydda och återställa värdefulla naturmiljöer för skyddsvärda arter samt att hålla delar av området tillgängligt för allmänhetens friluftsliv.

Utvidgningsområdena omfattar äldre ädellövskogar och betesmarker. Med anledning av tillkommande betesmarker behöver syftet för naturreservatet ändras så att även betesmarkerna kan inkluderas. I de tillkommande skogarna finns arter som är beroende av naturskogsliknande ädellöv- eller lövskog för att kunna utvecklas i livskraftiga populationer. Utökningen är av betydelse för ”grön infrastruktur” i trakten. Naturvärdena i den föreslagna utvidgningen av naturreservatet bidrar till att förstärka det befintliga naturreservatet.

Länsstyrelsen anser att synnerliga skäl enligt 7 kap 7 § första stycket MB föreligger för upphävande av föreskrifterna meddelade genom tidigare beslut den 25 november 2015 och beslut 7 april 2022, genom att föreskrifterna i de två äldre besluten ersätts med ett nytt, sammanhållet beslut avseende föreskrifterna, vilket underlättar efterlevnad och tillsyn av föreskrifterna. Besluten i sig den 25 november 2015 och 7 april 2022 upphävs inte, då till dem respektive bilagda skötselplan fortsätter att gälla. Det ersättande syftet är det samma som tidigare med tillägg för tillkommande naturtyper. De ersättande A och B föreskrifterna med undantag är de samma som tidigare med tillägg för tillkommande naturtyper. Avseende i beslut den 7 april 2022, föreskrift B3, är denna föreskrift ej aktuell längre, då granen har avverkats och



därmed kan föreskriften utgå. De ersättande C-föreskrifterna med undantag är i stort de samma, men har moderniserats i enlighet med nyligen framtagna C-föreskrifts strategier.

Länsstyrelsen anser att det inte föreligger skäl att ställa krav på kompensation enligt 7 kap 7 § då det nya beslutet har motsvarande föreskrifter som de båda tidigare besluten.

Undantag från föreskrifter har också anpassats till det utvidgade området och ska gälla både för det befintliga och den tillkommande delen av naturreservatet.

Rätten till bete med får har begränsats med anledning av att får främst äter örter som naturreservatet ska bevara.

Delar av området ligger inom riksintresse för totalförsvaret enligt 3 kap 9 §, påverkansområde, övrigt. Då ingen förändring sker avseende markanvändningen eller några nya friluftslivsåtgärder vidtas, bedömer länsstyrelsen att riksintresset ej påverkas negativt.

När detta beslut vinner laga kraft bör ingångna biotopskydd och naturvårdsavtal hävas då naturreservatet inte medför några lättnader avseende biotopskyddet och ger ett mer långsiktigt skydd avseende naturvårdsavtalet.

Området ligger i en värdestrukt för grön infrastruktur och är prioriterat för områdesskydd enligt den nationella och regionala strategin för skogsskydd. Skyddet bidrar till att uppnå miljömålen "Levande skogar", "Ett rikt odlingslandskap" och "Ett rikt växt- och djurliv".

Förordnandet är förenligt med grundläggande bestämmelser för hushållning med mark- och vattenresurser samt med kommunens översiktsplan.





## Ekosystemtjänstbedömning

Länsstyrelsen har gjort en bedömning av vilka effekter inrättande naturreservatet har på olika ekosystemtjänster och har kommit fram till att det inverkar positivt på flertalet ekosystemtjänster, se tabell nedan.<sup>2</sup> Bedömningen är att påverkan på ekosystemtjänsterna sammantaget stärker motiven för inrättande av naturreservatet.

Kategori	Ekosystemtjänst	Inverkan
Försörjande	Genetiska resurser hos vilda arter	Positiv
	Jakt	Positiv och negativ
	Bärplockning och annan vild föda	Positiv
	Virke och fibrer	Negativ
	Bioenergi från skog	Negativ
Reglerande och upprätthållande	Träd och skogars reglering av mikroklimat, temperatur och luftfuktighet	Positiv
	Livsmiljöer som t.ex. lek- och spelplatser, boplatser och rastplatser för fåglar.	Positiv
	Kolbindning utförd av växter	Positiv
	Dämpning av avrinning och flöden	Positiv
	Upprätthållande av markens struktur	Positiv
	Biologisk kontroll av skadegörare (inklusive invasiva arter)	Positiv
Kulturella	Naturarv, exempelvis bevarandet av naturens värden för framtida generationer.	Positiv
	Icke organiserat friluftsliv	Positiv
	Resurs för forskning	Positiv
	Estetiska värden t.ex. rekreativa aktiviteter och turism	Positiv
Stödjande	Biologisk mångfald inkl. bevarande av genpool, habitat och hotade arter	Positiv
	Näringsämnes-cirkulation - vattnets kretslopp	Positiv
	Ekologiska samspel t.ex. näringsvävans dynamik, interaktioner mellan trofiska nivåer, evolutionära processer	Positiv

<sup>2</sup> Enligt Naturvårdsverkets förslag på ekosystemtjänster inom olika naturtyper  
<http://www.naturvardsverket.se/upload/stod-i-miljoarbetet/vagledning/skyddade-omraden/process-naturreservat/beslut/beslut-om-bildande-naturreservat.pdf>



## Ärendets handläggning

Naturreseptatet Lur inrättades den 25 november 2015 med fasigheten Lur 3:63.

Naturreseptatet Lur utvidgades den 7 april 2022 med del av fastigheterna Lur 3:15 och 4:16. Vidare ändrades C-föreskrifterna vid detta tillfälle.

Våren 2022 inlämnade markägaren till Piparp 1:23 avverkningsanmälan till Skogsstyrelsen avseende äldre ädellövskog. Vid möte mellan länstyrelsen och markägaren till Piparp 1:23 framkom att markägaren kunde tänka sig att istället skydda sin skog. I samband med detta inkom även fastighetsägaren till Lur 1:45 med intresseanmälan. Länstyrelsen kontaktade representanter för grannfastigheten Piparp 1:4, som även de var intresserade av ett långsiktigt skydd. Ersättningsutredningar togs fram och förhandlingar inleddes, varpå markägaren till Piparp 1:23 valde att avbryta skyddsprocessen och istället själv ansvara för frivilligt skydd av sin ädellövskog.

Intrångsersättning har utgått år 2023 till markägarna till Lur 1:45 och Piparp 1:4, Hässleholms kommun.

## Skötselplan och förvaltning av naturreseptatet

### Skötselplan

Enligt 3 § Förordning (1998:1252) om områdesskydd enligt miljöbalken m.m. ska en skötselplan ingå i varje beslut om bildade av ett naturreseptat. Skötselplan för den utvidgade delen av naturreseptatet framgår av bilaga 4.

### Förvaltning

Länstyrelsen är förvaltare av naturreseptatet. Förvaltningen ska ske med insyn, delaktighet och i nära samråd med berörda markägare, nyttjanderättsinnehavare, myndigheter och andra berörda vid utövande av förvaltningen.

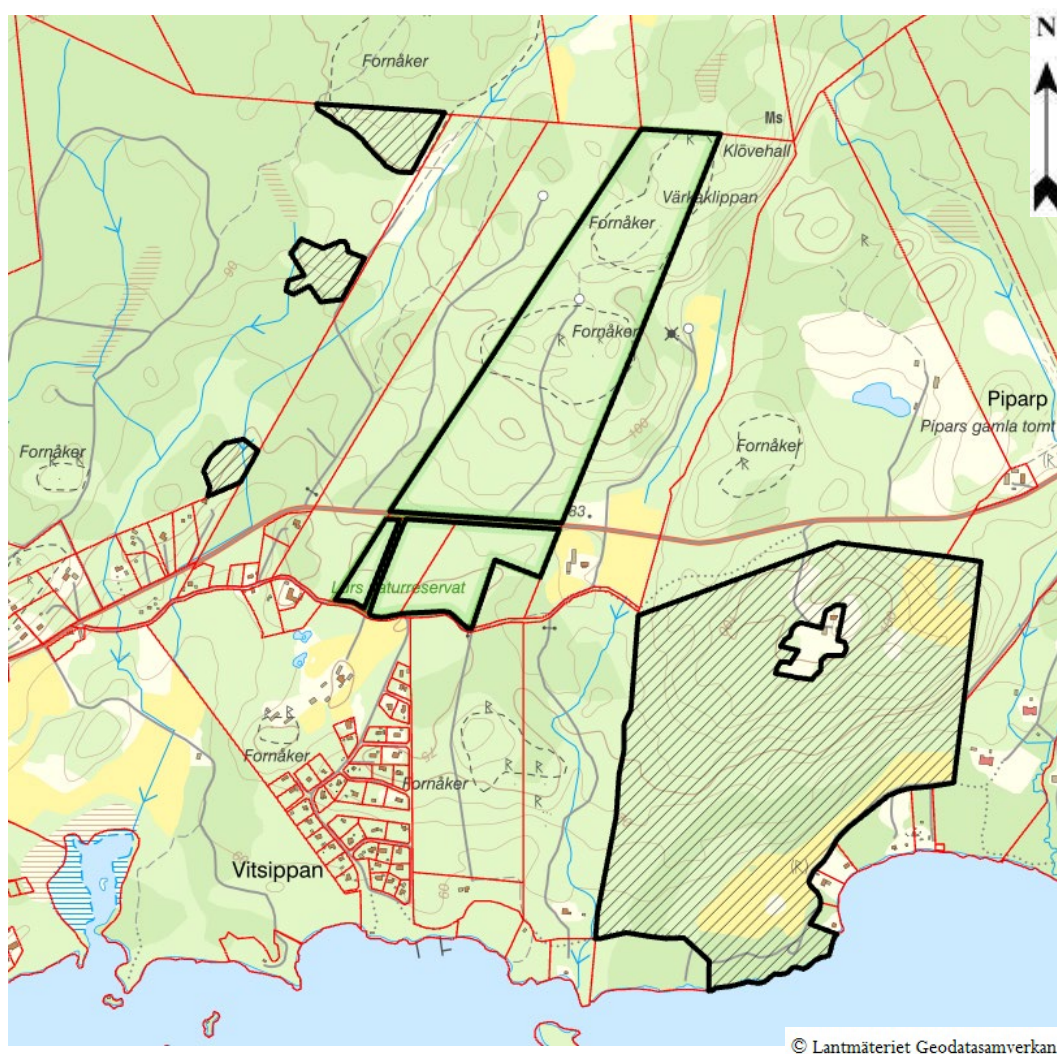


## Kontaktperson

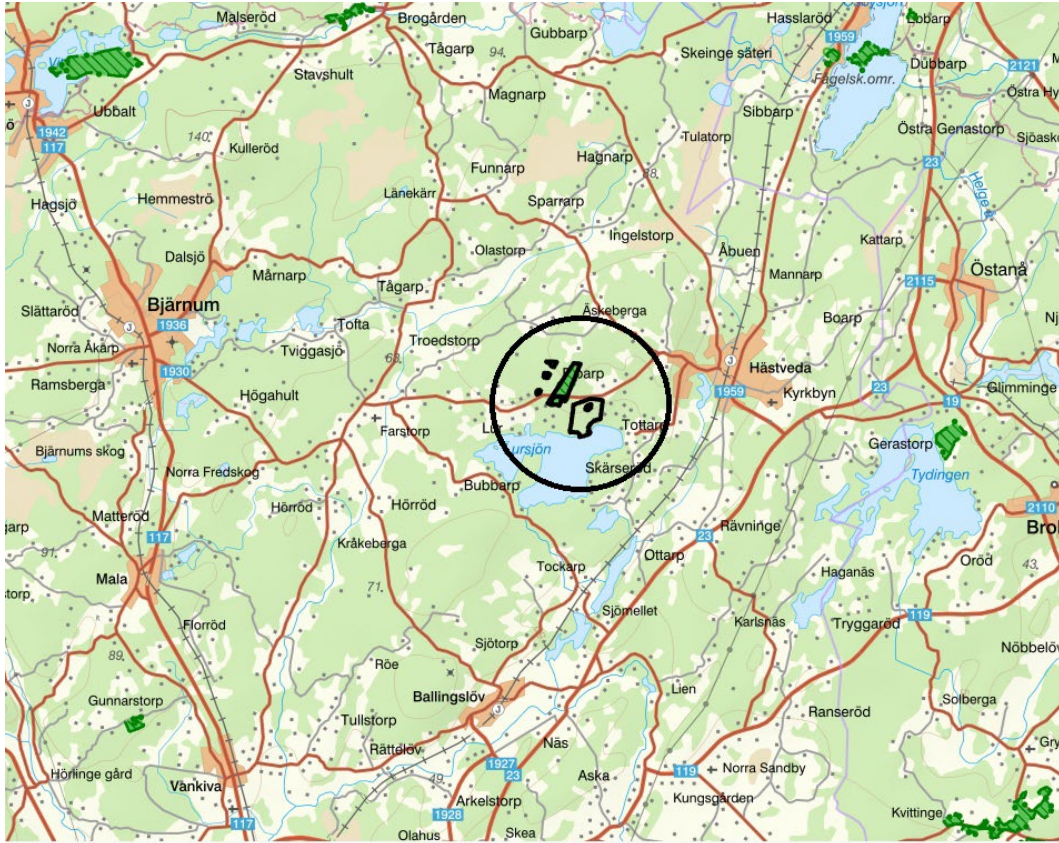
Avdelningen för natur och vatten  
Johan Johnmark  
010-22 41 411  
johan.johnmark@lansstyrelsen.se

## Bilaga 1. Karta med naturreservatets avgränsning

Tillhör beslut den **XXX** om utvidgning av och ändrade föreskrifter och undantag samt tillagt syfte för naturreservatet Lur i Hässleholms kommun



Naturreservatet är utmärkt med heldragen svart linje på kartan. Utvidgningen är rastrerad. Skala 1:10 000.



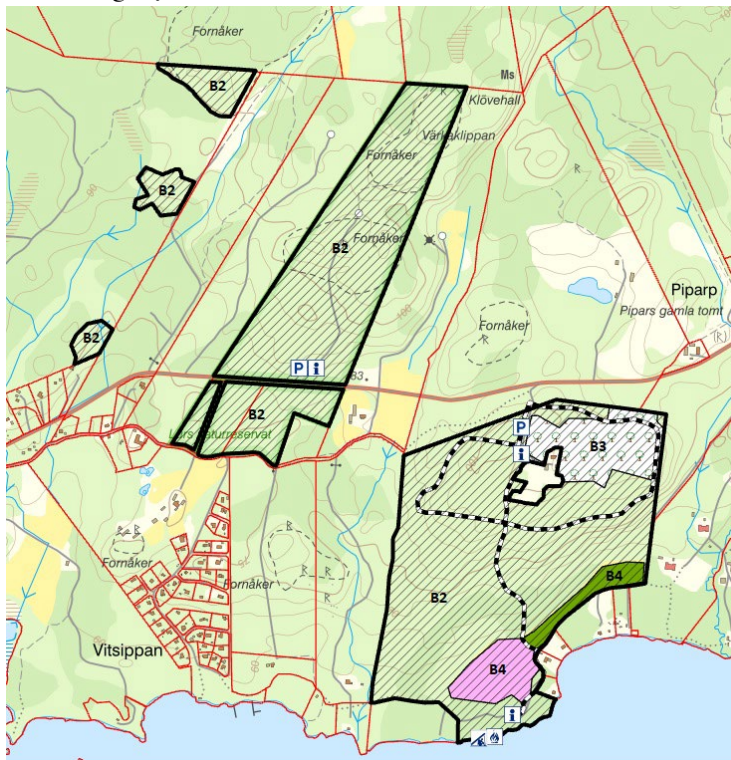
Översiktskarta med en svart ring kring naturreservatet. Skala cirka 1:100 000  
Omgivande naturreservat markerade med grön färg



Kontaktperson  
Avdelningen för natur och vatten  
Johan Johnmark  
010-2241411  
Johan.Johnmark@lansstyrelsen.se

## Bilaga 2. Karta med markerade områden gällande föreskrifter med stöd av 7 kap 6 § miljöbalken om markägares och annan sakägares skyldighet att tåla visst intrång

Tillhör beslut den **XXX** om utvidgning av och ändrade föreskrifter och undantag samt tillagt syfte för naturreservatet Lur i Hässleholms kommun



Område B2 gäller föreskrift B2. Området B3 gäller föreskrift B3.

Område B4 gäller föreskrift B4.

Svarstraterat område gäller föreskrifterna B5, B7 och B8.

P = parkeringsplats

I = informationsskylt

Led, vindskydd och eldstad gäller föreskrift B6.

Postadress	Besöksadress	Telefon / Fax	Bankgiro	E-post och webb	Sociala medier
205 15 Malmö	Södergatan 5	010-224 10 00 vx	102-2847	skane@lansstyrelsen.se	Facebook: lansstyrelsenskane
291 86 Kristianstad	Ö Boulevarden 62 A	010-224 11 00		www.lansstyrelsen.se/skane	Twitter: @lstskane

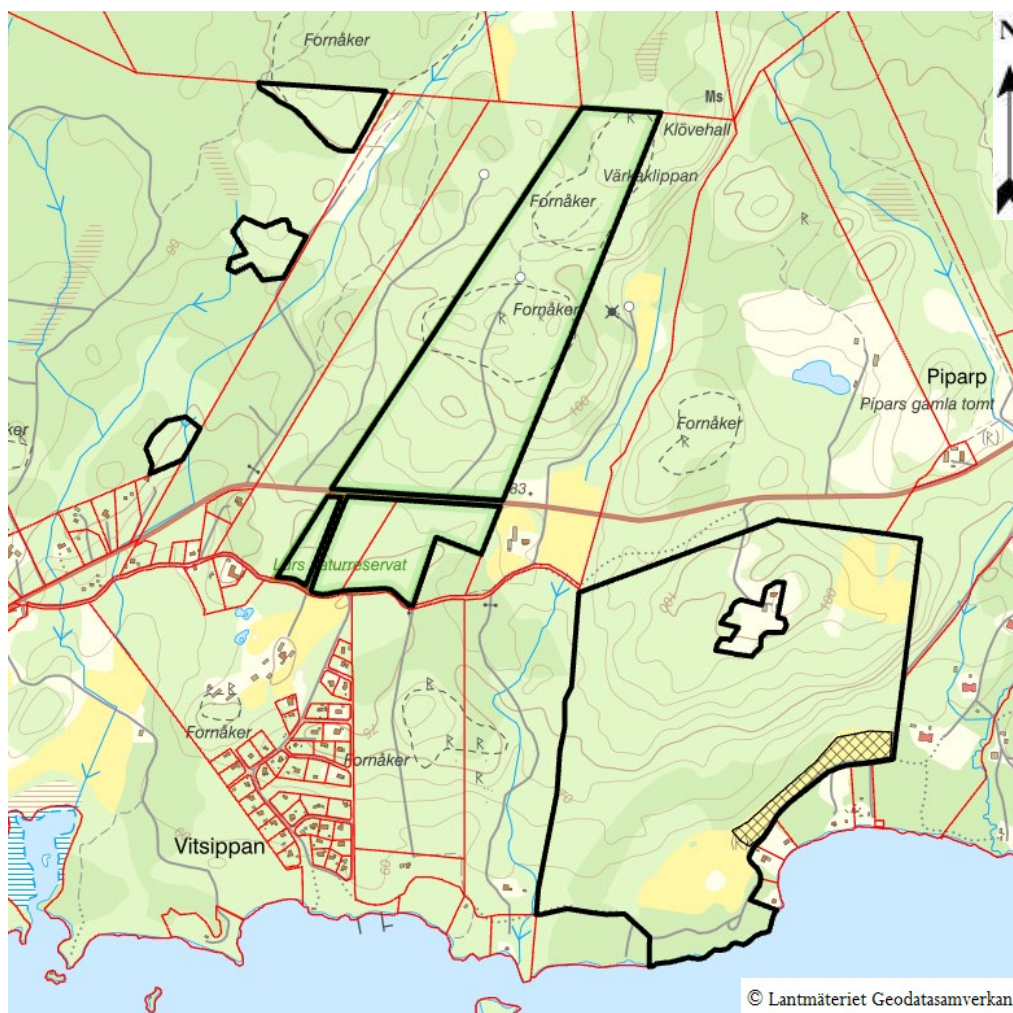


### Kontaktperson

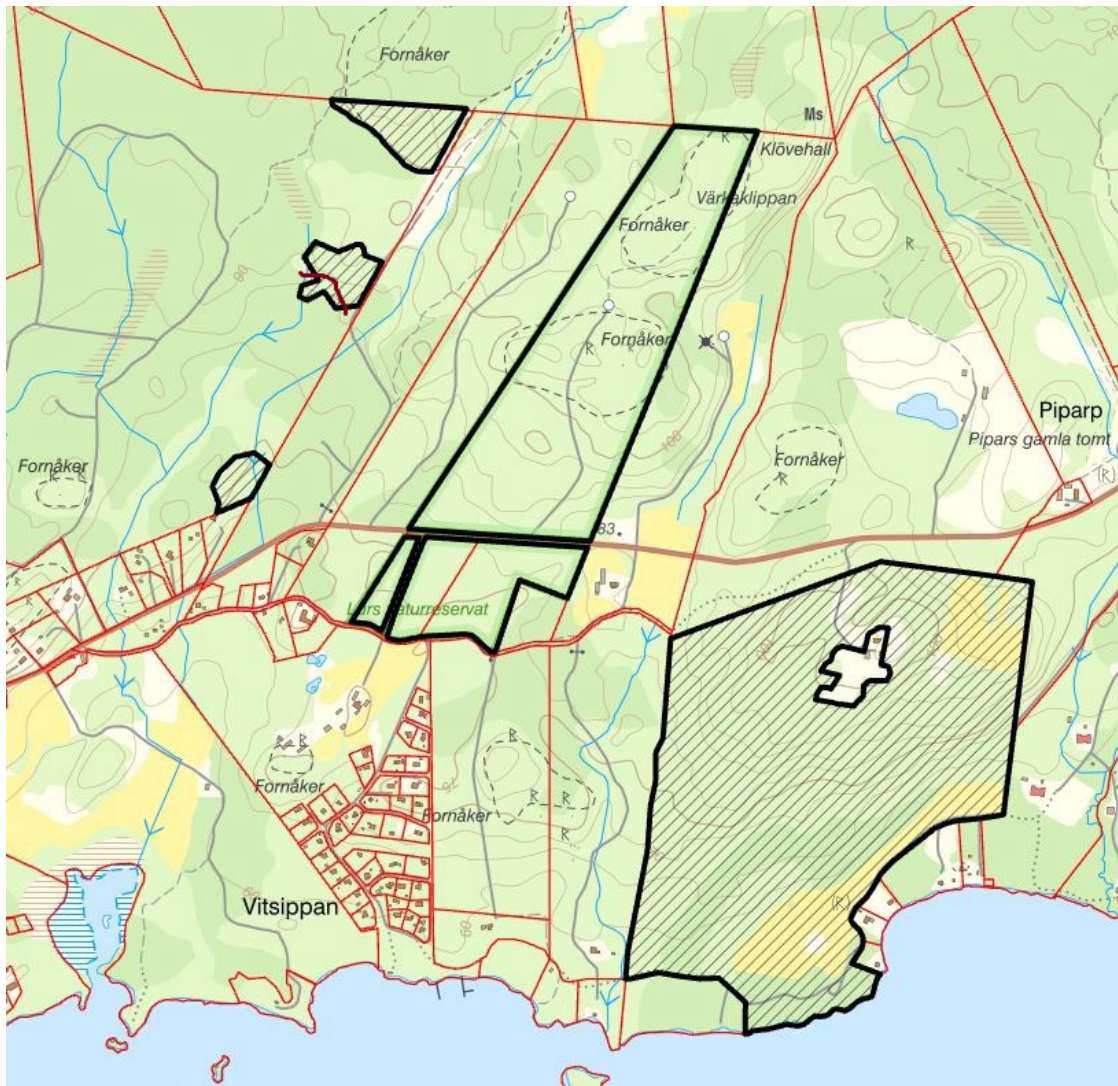
Avdelningen för natur och vatten  
Johan Johnmark  
010-22 41 411  
johan.johnmark@lansstyrelsen.se

### Bilaga 3. Karta med markerade områden gällande undantag

Tillhör beslut den XXX om utvidgning av och ändrade föreskrifter och undantag samt tillagt syfte för naturreservatet Lur i Hässleholms kommun



Föreskriften A1 gäller ej plöjning eller omläggning av vall på åkermark, markerad ovan med skrafferad svart yta.



A1 och A6 gäller ej normalt underhåll för att hålla körvägar i skog farbara, markerade med bruna streck på kartan. Klippta grenar eller sågad stam ska utläggas i naturreservatet.



## Bilaga 4 Skötselplan avseende utvidgningsområdet inom naturreservatet Lur

Tillhör beslut den **XXX** om utvidgning av och ändrade föreskrifter och undantag samt tillagt syfte för naturreservatet Lur i Hässleholms kommun





# Innehållsförteckning

Inledning .....	3
1.Syftet med naturreservatet .....	4
2. BESKRIVNING AV UTVIDGNINGSOMRÅDET .....	6
2.1 Administrativa uppgifter .....	6
2.2 Allmän beskrivning och bevarandevärden .....	6
2.2.1 Biologiska bevarandevärden.....	6
2.2.2 Historisk och nuvarande markanvändning samt kulturhistoria.....	7
2.3 Vad kan påverka naturvärdena negativt? .....	10
3 ÖVERSIKT AV MÅL, SKÖTSELÅTGÄRDER OCH PLANERAD MARKANVÄNDNING .....	10
3.1 Övergripande bevarandemål.....	10
3.2 Generella riktlinjer och skötselåtgärder .....	10
3.2 Konsekvenser av klimatförändringar.....	10
3.4 Populationsstärkande åtgärder .....	11
3.4.1 Åtgärder för fladdermöss.....	11
3.4.2 Åtgärder för skogsduva.....	11
3.4.3 Åtgärder för stare.....	11
3.4.4 Åtgärder för vedlevande skalbaggar, fjärilar, humlor och bin .....	11
3.4.5 Åtgärder för slåttergubbe Natura 2000-art (kod 1762).....	11
3.4.6 Åtgärder för smörboll.....	12
3.4 Hydrologisk restaurering .....	12
4 MÅL OCH ÅTGÄRDER FÖR DE TILLKOMMANDE SKÖTSELOMRÅDEN.....	13
4.1 Skötselområde Ädellövskog som ska övergå till naturskogsliknande ädellövskog, cirka 39,6 hektar....	13
4.1.1 Beskrivning:.....	13
4.1.2 Bevarandemål: .....	14
4.1.3 Restaureringsåtgärder:.....	14
4.1.2 Skötselåtgärder .....	14
4.2 Slätteräng cirka 2,8 hektar.....	15
4.2.1 Beskrivning:.....	15
4.2.2 Bevarandemål: .....	15
4.2.3 Restaureringsåtgärder:.....	15
4.2.4 Skötselåtgärder: .....	15
4.3 Trädklädd betesmark cirka 5,3 hektar, varav restaureringsmark 5,3 hektar.....	16
4.3.1 Beskrivning:.....	16
4.3.2 Bevarandemål: .....	16
4.2.3 Restaureringsåtgärder:.....	17
4.2.4 Skötselåtgärder: .....	17
4.4 Skötselområde Vall cirka 1,6 hektar.....	17
4.4.1 Beskrivning:.....	17
4.4.2 Bevarandemål: .....	17
4.4.3 Skötselåtgärder: .....	17
5 FRILUFTSLIV .....	18
5.1. Allmän inledning .....	18
5.2 Information.....	18
5.3 Parkering .....	18

5.4 Anläggningar och vandringsleder.....	18
5.5 Renhållning och sanitära anordningar.....	19
6 JAKT.....	19
7 UTMÄRKNING AV NATURRESERVATETS GRÄNS.....	19
8 TILLSYN.....	19
9 DOKUMENTATION OCH UPPFÖLJNING.....	19
9.1 Uppföljning av bevarandemål och skötselåtgärder.....	19
9.2 Revidering av skötselplanen.....	19
10 KOSTNADSANSVAR OCH PRIORITERINGAR.....	20
11 RÖDLISTADE ARTER ENLIGT ARTDATABANKEN 2020.....	22
12 KÄLLOR.....	23
12.1 Kartor.....	23
12.2. Skriftliga källor.....	23
BILAGA A SKÖTSELOMRÅDEN OCH ANLÄGGNINGAR.....	24
BILAGA B MÅLBILD.....	25

## Inledning

Skötselplanen beskriver ett områdes värden enligt befintligt kunskapsläge och redogör även för hur och när dessa värden ska skötas. Bakom detta ligger syftena med bildandet av ett naturreservat. Syftena styr vilka föreskrifter (regler) som ska gälla. Föreskrifterna redovisas i det dokument där bildandet av naturreservatet beslutas. Men, för att uppnå syftena med ett naturreservat kan det också krävas en särskild skötsel- vilken redovisas i detta dokument

Skötselplanen anger också vad som är viktigast att göra om förvaltaren av naturreservatet, dvs den som är ansvarig för skötseln, behöver prioritera. Skötselplanen vänder sig dock inte bara till förvaltaren utan även till markägare och andra intressenter.

Länsstyrelsen har ett övergripande ansvar för att statligt bildade naturreservat sköts. Länsstyrelsen har också ansvar för tillsynen och uppföljning i statliga naturreservat. Förvaltningen kan överlåtas till andra, t ex en stiftelse eller den kommun där naturreservatet är beläget. De praktiska skötselåtgärderna utförs oftast av markägare, arrendatorer, entreprenörer eller andra som förvaltaren har skötselavtal med.

Skötselplanen börjar med en beskrivande del där bl. a. naturreservatets olika natur- och bevarandevärden redovisas. Därefter följer en redogörelse för bevarandemålen och för hur naturreservatet ska skötas för att uppnå målen och syftena.

## 1. Syftet med naturreservatet

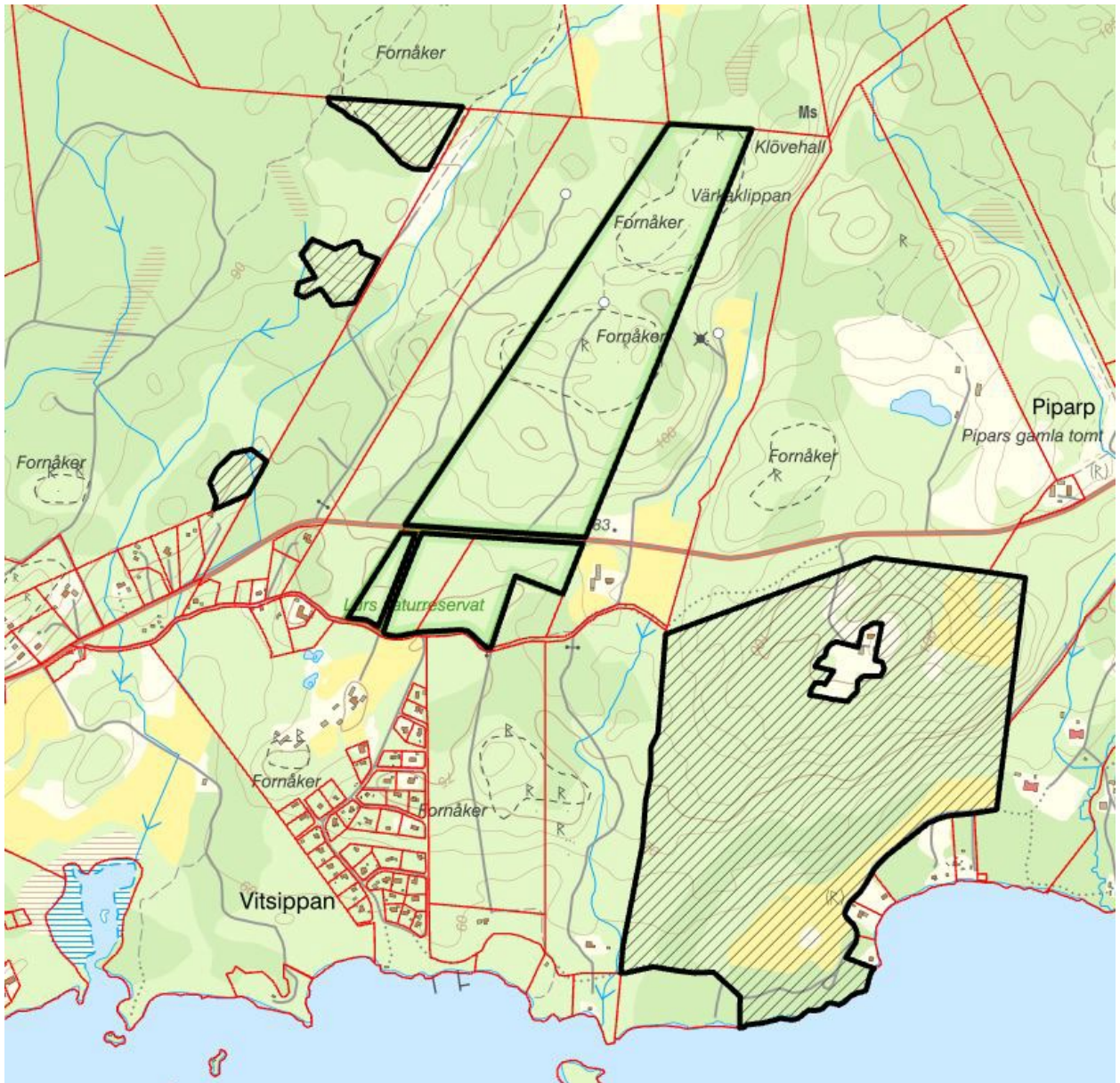
Syftet med naturreservatet är att bevara områdets biologiska mångfald samt att bevara, *vårda* och utveckla områdets naturmiljöer bestående av näringsfattig bokskog och lövsumpskog. *Bevara och utveckla områdets betes- och slåttermarker. Skydda och återställa värdefulla naturmiljöer för skyddsvärda arter.* Syftet är också att inom ramen för bevarandet av biologisk mångfald och naturmiljöer tillgodose behovet av områden för friluftslivet.

### Syftet ska uppnås genom att:

- i hela naturreservatet bevara och gynna rödlistade, hotade och andra skyddsvärda arter,
- bevara och gynna en ädellövskog dominerad av bok och säkerställa att denna har en ålders- och artmässig variation, en stor mängd död och döende ved av olika stadier och grovlekar, en god förekomst av äldre, grova ädellövträd samt en god förnygring av bestånden,
  - bevara och gynna de fuktiga lövsumpskogarna,
- säkerställa att det finns grova, äldre träd, särskilt träd med strukturer såsom hål, blottad ved, savflöden och mulmhål,
- död lövved, både stående och liggande, samt döende träd lämnas orörda, all eventuell avverkad lövved lämnas kvar i området,
- inledningsvis öka andelen död lövved i form av högstubbar, lågor och grenar, exempelvis genom ringbarkning eller veteranisering,
- vid utebliven förnygring av bok skapa mindre luckor i trädskiktet,
- omföra granbestånd till lövskog/ädellövskog,
- bevara och gynna de fuktiga lövsumpskogarna,
- bevara områdets hydrologi,
- säkerställa att mosaiken av naturtyperna, ädellövskog och lövsumpskog bevaras.
- hålla reservatet fritt från inväxande gran och främjade arter,
- *Bevara, restaurera och utveckla de faunistiska, floristiska och mykologiska värdena inom området,*
- *Gynna i området förekommande habitatlistad<sup>1</sup>, rödlistad<sup>2</sup> eller sällsynt art,*
- *bevara och utveckla områdets betesmarker genom betesdrift, bränning, utsättning av betesmarksanknutna växtarter,*
- *bevara och utveckla slåttermark genom slåtter, bränning och efterbete,*
- *Hålla delar av området tillgängligt för allmänhetens friluftsliv genom underhåll av två mindre parkeringsplatser och underhåll av anlagda leder, vindskydd och grillplats.*

<sup>1</sup> Rådets direktiv 92/43EEG om bevarande av livsmiljöer samt vilda djur och växter (habitatdirektivet) samt rådets direktiv 2009/147/EG om bevarande av vilda fåglar (Fågeldirektivet)

<sup>1</sup> ID-nummer i Naturvårdsverkets databas Vic Natur.



Figur 1 Naturreservatet markerat med svart heldragen linje. Utvidgningsområdet rastreat.

## 2. Beskrivning av utvidgningsområdet

### 2.1 Administrativa uppgifter

<b>Namn</b>	Lur
<b>Kommun</b>	Hässleholm
<b>Natura 2000 ID</b>	Nej
<b>DOS-ID</b> <sup>1</sup>	1131688
<b>Gränser</b>	Området begränsas av mitten av svart heldragen linje på till detta beslut bifogad karta (bilaga 1)
<b>Fastigheter och markägarkategori</b>	Lur 3:63 och del av Lur 1:45, 3:15 och 4:16 samt del av Piparp 1:4
<b>Läge</b>	Enskilda, stiftelse
<b>Koordinat centralpunkt</b>	14,7 km nordost om Hässleholm
<b>Naturgeografisk region</b>	x: 430130 y: 6238100 (SWEREF99TM)
<b>Inskrivna nyttjanderätter</b>	8, NO-Skånes skogslandskap
<b>Areal</b>	finns i akten
<b>Förvaltare</b>	75,8 hektar, varav utvidgningen 49,2 hektar Länsstyrelsen Skåne

### 2.2 Allmän beskrivning och bevarandevärden

#### 2.2.1 Biologiska bevarandevärden

Skogen inom fastigheten Piparp 1:4 utgörs främst av en äldre ädellövskog med områdesvis god förekomst av döende eller död ved. Skogen är flerskiktad och utgörs främst av bok, med inslag av ek, fågelbär, lönn, skogslind, skogsalm (CR), ask (EN) och avenbok. Fältskiktet utgörs bl.a. av blåbärsris, liljekonvalj, ekorrhör, vitsippa och blåsippa. I området förekommer bl.a. ädelkronlav (VU), ved-lavklubba (VU) känd från 25 lokaler i landet, liten lundlav (VU), stiftklotterlav (NT), rosa lundlav (NT), bokvårtlav (NT), bokkantlav (NT), koralltaggsvamp (NT), dystersopp (NT), oxtungsvamp (NT), gammelgranslav, havstulpanlav, platt fjädermossa, bokfjädermossa, trädporrella och igelkottsröksvamp. Baserat på trädens ålder och strukturer finns här sannolikt fler rödlistade arter. Det finns vidare ett flertal träd med bohål. Området är lämpligt för skogsduva.

Betes- och slåttermark inom fastigheten Piparp 1:4 har mycket stor betydelse genom sina blommande örter för pollinerande insekter och vedlevande skalbaggar som är beroende av nektar och pollen. I betesmarken finns äldre ekar och björkar med ett rikt inslag av hassel, avenbok, rönn, ask, lönn, skogslind. I fältskiktet förekommer bl.a. blåsuga, vårlök, grönvit nattviol. För cirka 20 år sedan fanns här ett 15-tal smörbollor. Slåttermarken vid sjön är vit av ängsbräsma med inslag av kråklöver och topplösa.

Inom fastigheten Lur 1:45 är det särskilt den södra delen av utvidgningsområdet som utgörs av en hänsynskrävande biotop av typen ”skog med naturskogskaraktär-ädellöv”. Skogen är gammal och

<sup>1</sup> ID-nummer i Naturvårdsverkets databas Vic Natur.

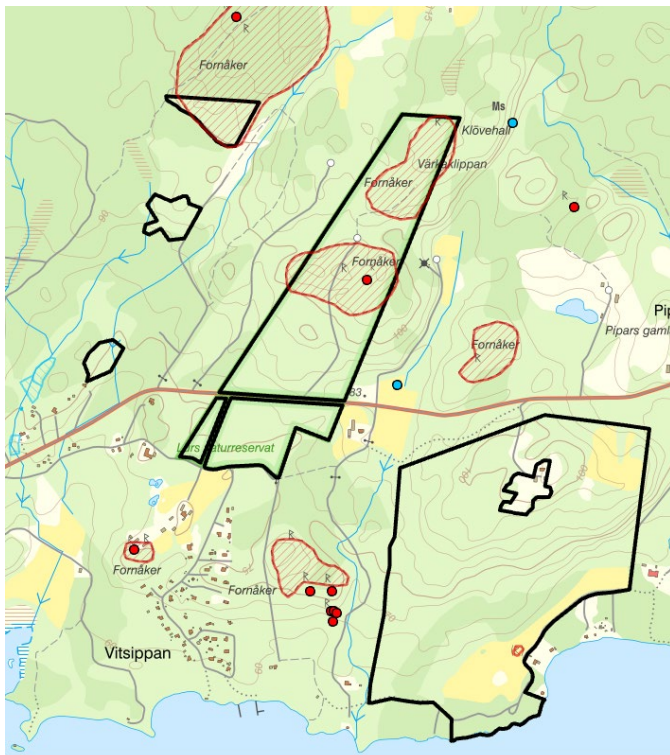
ogallrad och består av ek, bok, avenbok, tall med inslag av gran. Även inom de övriga delområdena på Lur 1:45 är ädellövslogen gammal med inslag av träd med tickor och bohål.

I området förekommer bl.a. grönsångare (NT), spillkråka (NT). I närområdet finns även igelkottstaggsvamp (CR), savlundlav (EN), liten ädellav (EN), röd pysslinglav (VU), almlav (VU), finporing (VU), orangepudrad klotterlav (NT), liten lundlav (NT), lunglav (NT), violettgrå porlav (NT), stiftklotterlav (NT), stor sotdyna (NT), brandticka (NT). Totalt har i Lur-området 19 rödlistade och 71 naturvårdsarter påträffats vid inventering år 2018.

Den totala tillkommande virkesvolymen uppgår till cirka 14 000 m<sup>3</sup>sk med år 2023 års tillväxstsäsong inräknad.

## 2.2.2 Historisk och nuvarande markanvändning samt kulturhistoria

Området ligger i en trakt som har en lång trädkontinuitet med bok. På Buhrmans Skånekarta från 1687 var omgivningar kring Lursjön markerade med bokskog (bökeskog) och knappt 100 år senare beskrivs området som "tätt bevuxen och skön boksko", På skifteskartan från 1820-talet framgår det att området ingick i Lurs bysamfällda utmark och att skog fanns i omgivningarna. Häradsekonomiska kartan från 1930-talet visar att området dominerades av lövskog, troligen bokskog, med inslag av barrträd och insprängda kärr. I det nordvästra utvidgningsområdet finns ett område med fossil åkermark och nere i det sydöstra utvidgningsområdet finns en boplats (utan synlig anläggning).



Figur 2 Karta med markerade forn lämningar.

Rödmarkerade områdena utgör område med fossil åkermark. Det röda området på Piparp 1:4 utgörs av en boplats.

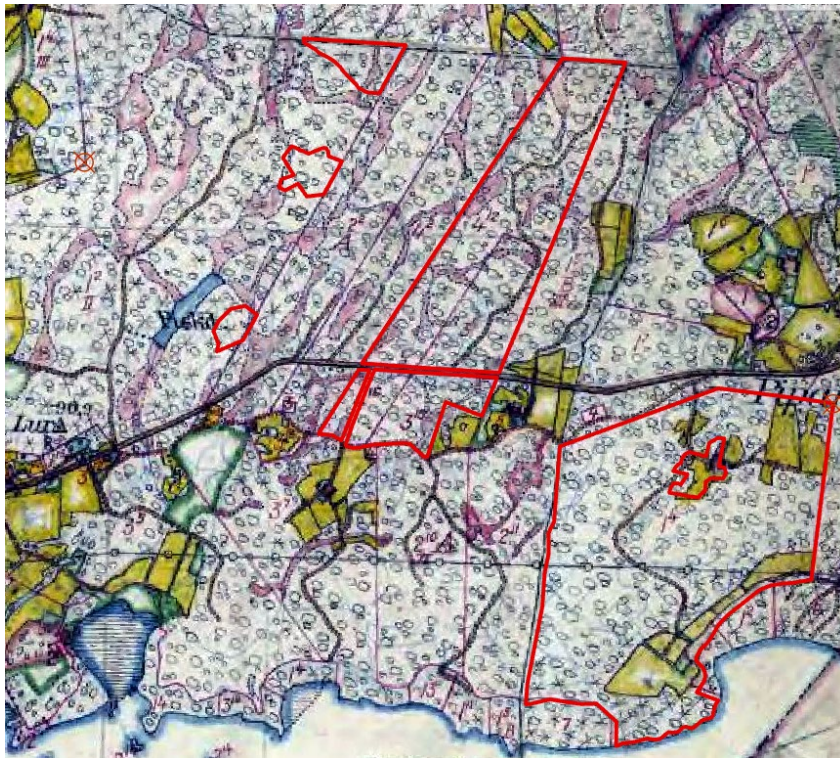


Figur 3 År 1796. Mörkgrönt utgjorde inäga med ängsmark bl.a. benämnd "täppet med kyrkängen måttlig hårdvall med ljung". och ljusgrönt utmark. Merparten av utmarken är benämnd "gamla hästhagen". Boskogs finns tunt söder om Klintahällorna. Andra delar är benämnda alekärr och tät



Figur 4 Laga skifte år 1827 I beskrivningarna benämns merparten av marken som afrösningsjord, dvs marks om borde stenröjas för att ge bättre avkastning. Område 92 i nordvästra delen utgjorde "stora enebacken" idag ädellövskog. Av beskrivningen framgår att det inte verkar ha funnits någon egentlig boskogs kvar utan marken omnämns mer som backe eller kärr. Bokar har dock funnits i området med tanke på deras snabba återkomst.

På 1870-talet sänktes Lursjön i två omgångar med totalt cirka 1,67 meter. Varpå cirka 85 hektar landvinningsyta uppstod.



Figur 5 Häradsekonomiska kartan från år 1926–34 visar att ädellövskogen dominerade områdena med insprängda lövsumpskogar (rosafärgade). Tidigare ängsmark nyttjades nu som åkermark (gula områden).

Tyvärre finns det inte någon flygbild från 1940-talet över området.



Figur 6 Ortofoto från år 2022. Områdena domineras av ädellövskog



Sedan år 2002 har stora delar av fastigheten Piparp 1:4 omfattats av naturvårdsavtal och beslut om biotopskydd. Skogsbruk under senare tid i de delar av Lur 1:45 som ingår i naturreservatet har varit sparsamt i de två övre delarna och ej skett i modern tid i den nedre delen.

### 2.3 Vad kan påverka naturvärdena negativt?

- Skogsbruk, som medför uttag av lövved.
- Förekomst av invasiva arter, som bl.a. sykomorlönn eller parkslide.
- Bebyggelse, vägar, anläggningar och annan markexploatering.
- Uppgrävning eller insamling av arter.
- Nedskräpning.

## 3 Översikt av mål, skötselåtgärder och planerad markanvändning

### 3.1 Övergripande bevarandemål

Bevarandemålen är långsiktiga och det som gäller när området har gynnsam bevarandestatus. Det är viktigt att påpeka att de måste revideras allt eftersom ny kunskap kommer fram.

Bevarandemålen är angivna för respektive skötselområde nedan:

Ett övergripande bevarandemål för typiska arter i området är:

- Artrikedomen och arttätheten i områdets befintliga habitat ska bevaras och utvecklas.
- Förekomsten av rödlistade växt- och djurarter, som är knutna till området, ska bevaras och utvecklas, så att de kan föryngra sig i långsiktigt livskraftiga populationer.

### 3.2 Generella riktlinjer och skötselåtgärder

- Skapa mer död och döende lövved.
- Vidta åtgärder för att stärka hotade arter.

### 3.2 Konsekvenser av klimatförändringar

Den prognostiserade ökade nederbörds mängden (15%) framför allt vintertid, kan komma att gynna utvecklingen lövsumpskogarna i området. De befärade torrare somrarna kan dock motverka denna utveckling. Ädellövskogen kan komma att gynnas genom ett varmare klimat, men träd och fältskikt kan likväl drabbas av omfattande torkskador med artförsvinnande som följd. Ett varmare klimat kommer att gynna spridning av invasiva arter till naturreservatet som slår ut den inhemska floran och faunan.

### 3.3 Naturreservatet och olika former av lantbruksstöd

För närvarande finns ett antal olika stöd att söka för betesdjursverksamheten, däribland det s.k. gårdsstödet och miljöstödet. Inom naturreservatet ska naturvårdsåtgärder prioriteras framför

möjligheten att inhämta dessa stöd. Exempel på naturvårdsåtgärder som tas upp i skötselplanen och som möjligen inte kommer vara stödberättigande efter nuvarande stödperiodsutgång är betesfredade områden. Detta medför att områden som är tveksamma att platsa i stöden inte bör omfattas av ansökan. Detta för att utesluta eventuell risk för arrendatorn att bli återbetalningsskyldig.

### 3.4 Populationsstärkande åtgärder

Nedan nämns specifika åtgärder för några arter som finns eller har funnits inom området. Förvaltaren har möjlighet att inom naturreservatet inplantera av länsstyrelsen ansedda lämpliga arter som naturligt ska finnas i biotoperna och utföra specifika åtgärder även för dessa arter.

#### 3.4.1 Åtgärder för fladdermöss

Flera fladdermusarter är i stort behov av hålträd för överdagning och yngling. Hålträd bör därför tillskapas. Under en övergångsperiod innan det finns tillräckligt med hålträd bör holkar sättas upp. Totalt bör minst 10 holkar sättas upp.

#### 3.4.2 Åtgärder för skogsduva.

Skogsduva är en karaktäristisk art för äldre bokskogar. Den var tidigare rödlistad (2005). Skogsduvan kräver hålträd för sin häckning. Studier har visat att det är just avsaknaden av lämpliga bohål som är begränsande för arten. Holkar med ingånghålet 10 cm utgör en utmärkt bostad för dessa fåglar. Totalt bör minst 5 holkar sättas upp.

#### 3.4.3 Åtgärder för stare

Staren har minskat i stor omfattning i centrala och norra Skåne och klassas i dagsläget av Artdatabanken som sårbar (VU). Staren födosöker på av nötkreatur eller av häst betade områden och är beroende av bohål för sin häckning. Test har gjorts med uppsättning av holkar med mycket gott häckningsresultat redan påföljande häckningssäsong. Totalt bör minst 5 holkar sättas upp.

#### 3.4.4 Åtgärder för vedlevande skalbaggar, fjärilar, humlor och bin

Flera arter av vedlevande skalbaggar, fjärilar, humlor och bin födosöker inom de hävdade markerna. Många hotade vedlevande skalbaggar är dessutom helt beroende av pollen under sitt vuxna liv. Blomrika torra delar av betesmarken, ska få betesfredas hela säsongen eller ha ett mycket sent betespåsläpp när fjärilssäsongen är över (oktober). De betesfredade områdena bör vara minst cirka 1000 kvadratmeter stora. Stängselstolpar får vara av enklare sort, även metall. Det är förvaltaren som får avgöra var när och hur betesfredning ska ske.

#### 3.4.5 Åtgärder för slättergubbe Natura 2000-art (kod 1762)

Den trädklädda betesmarken utgör lämplig miljö för inplantering av slättergubbe, *Arnica montana*, som är i behov av ökat livsutrymme. Det behöver finnas minst ett 20-tal exemplar för att kunna vara livskraftig. Mördarsniglar äter mycket gärna slättergubbe, varför om dessa finns så är inplanteringen tyvärr förgäves och bör ej utföras. Slättergubbe är en bilaga V art i EU:s art- och habitatdirektiv som kräver särskilda förvaltningsåtgärder för att minska risk för insamling. Arten får

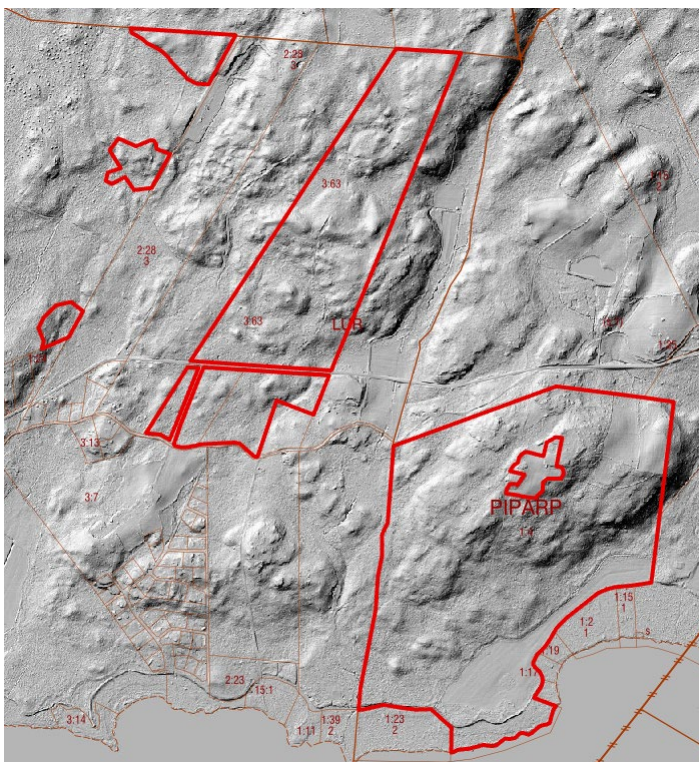
ej plockas inom naturreservatet. Tyvärr är blommorna välsmakande, åtminstone för häst, ovan nämnda betesfredning bör åtminstone vart 5:e år omfattas av områden där slåttergubbe har inplanterats.

### 3.4.6 Åtgärder för smörboll

Smörboll har tidigare funnits i området. Den är beroende av fuktig ängsmark som slåstras efter frösättningen. Smörbollen pollineras av en särskild sorts fluga. Minst 20 exemplar bör inplanteras på slåtterängen.

## 3.4 Hydrologisk restaurering

Diken förekommer ej i området.



Figur 7 Höjds-kuggningskarta

## 4 Mål och åtgärder för de tillkommande skötselområdena

### 4.1 Skötselområde Ädellövskog som ska övergå till naturskogsliknande ädellövskog, cirka 39,6 hektar

#### 4.1.1 Beskrivning:

Äldre ädellövskog med en ålder som till den större arealen överstiger 120 år. Områdesvis god förekomst av döende eller död ved. Skogen är flerskiktad och utgörs främst av bok, med inslag av ek, fågelbär, skogslönn, skogslind, björk, skogsalm (CR), ask (EN) och avenbok. Fältskiktet utgörs bl.a. av blåbärsris, liljekonvalj, ekorrbär, vitsippa och blåsippa. I området förekommer bl.a. ädelkronlav (VU), ved-lavklubba (VU) känd från 25 lokaler i landet, liten lundlav (VU), stiftklotterlav (NT), rosa lundlav (NT), bokvårtlav (NT), bokkantlav (NT), koralltaggsvamp (NT), dystersopp (NT), oxtungsvamp (NT), gammelgranslav, havstulpanlav, platt fjädermossa, bokfjädermossa, trädporrella och igelkottsröksvamp. Baserat på trädens ålder och strukturer finns här sannolikt fler rödlistade arter. Det finns vidare ett flertal träd med bohål. Området är lämpligt för skogsduva. Den totala tillkommande virkesvolymen uppgår till cirka 14 000 m<sup>3</sup>sk med år 2023 års tillväxtsång inräknad.



Figur 8 Ädellövskog med död ved, Piparp 1:4



Figur 9 Stamtät skog bestående bl.a. bok, ek, tall och hassel med underväxt av gran, Lur 1:45



Figur 10 Bergbrant i skogen, Piparp 1:4

#### 4.1.2 Bevarandemål:

- Flerskiktad ädellövskog bestående av främst bok med inslag av ek, tall, skogslönn, fågelbär, avenbok, skogslind och hassel samt andra inhemska lövträd. Krontäckningen bör ligga kring 80%
- Mängden gamla träd och senvuxna träd ska vara hög.
- Mängden död ved i olika nedbrytningsstadier och olika grovlekar i form av döda träd, högstubbar och lågor ska vara riklig, ett riktvärde bör vara minst 40 kbm/ha.
- Gran och lärk ska ej förekomma inom skötselområdet.
- Invasiva och eller främmande arter ska inte förekomma inom skötselområdet.
- Området får vara mycket svårframkomligt, med undantag där leder går.
- Skogsduva bör häcka årligen i området.

Bevarandemålet bedöms vara uppnått cirka 10 år efter genomförda restaureringsinsatser.

#### 4.1.3 Restaureringsåtgärder:

- Successiv fällning och ringbarkning av träd för att öka ljusnedsläppet till fältskiktet så att bevarandemålet om 80 % krontäckning kan nås. Nyskapandet av död ved bör ligga kring 4 kbm/ha och år tills bevarandemålet är uppnått. Grova träd (över 40 cm i diameter i brösthöjd) bör ej fällas/ringbarkas.
- Fällning eller ringbarkning av förekommande granar. Hänsyn ska tas till risk för granbarkborreförekomst, därför bör ej mer än 3 och högst 5 m<sup>3</sup>sk per hektar rått barrvirke förekomma. Vidare bör fällning och ringbarkning endast ske under höst och vintern månaderna.
- Stödplantering behöver ske av främst ek, tall, skogslönn, fågelbär, avenbok, skogslind och hassel. Inhägnad kan behöva ske pga viltbete. Lokalt frö och plantmaterial ska användas.
- Uppsättning och underhåll av minst 5 holkar för skogsduva och minst 10 holkar för fladdermus.

#### 4.1.2 Skötselåtgärder

- Återkommande röjningar, gallringar och avverkningar i syfte att hålla bevarandemålet genom att fälla, ringbarka (både hela och delar av träd samt uppe i kronorna (gynnar termofila insekter)), lämna som högstubbe, knäcka och dra ner halva trädet, etc, med riktvärde 1–2 träd/ha och år. Därtill bör röthål anläggas i minst 0,5–1 träd/ha och år. Grova träd (över 40 cm i diameter i brösthöjd) bör ej fällas/ringbarkas. Spara och utveckla undertryckta senvuxna träd, i synnerhet av bok, med riktvärde minst 10 stycken per hektar.
- Brunnsröjning kring ekar som står i området.
- Röjning i uppkommande boksly och då prioritera andra ädla lövträd, före bok, vid röjning, likväl som bokdominansen ska bestå.
- Röjning av eventuellt inväxande granar.
- Borttagande av invasiva och eller främmande arter.
- Inplantering av arter som lever i andra naturskogsliknade ädellövskogar i Södra Sverige får ske.

## 4.2 Slätteräng cirka 2,8 hektar.

### 4.2.1 Beskrivning:

Yta som uppkommit efter sjösänkningen. Området har nyttjats som åkermark men har under senare år främst används för vallskörd. Ett salixbestånd, cirka 0,1 hektar, är under uppväxande på en yta som inte ser ut att ha plöjts. På slättermarken växer främst starr med inslag av ängsbräsma, kråklöver och topplösa. Smörboll fanns på för 20 år med ett 15-tal exemplar på fastigheten, men har ej återfunnits. I området förekommer bl.a. luktgräsfjäril. Den öppna miljön är lämpligt födosöksområde bl.a. för nordfladdermus (NT). Salixbeståndet kommer bli en utmärkt häckningslokal för bl.a. näktergal.



Figur 11 Slätterängen, vit av ängsbräsma

### 4.2.2 Bevarandemål:

- Öppen slätteräng bevuxen med bl.a. starrar, ängsbräsma, kråklöver och topplösa.
- Cirka 0,1 hektar salixsnår.
- Området bör på sikt ha en stabil population av smörboll.

### 4.2.3 Restaureringsåtgärder:

- Inplantering av smörboll och på sikt även flugan som pollinerar smörboll. Se kapitel 3.4.6.

### 4.2.4 Skötselåtgärder:

- Hävd av området genom antingen sen slätter med skärande redskap där avslaget material samlas ihop och transporteras bort från slätterängen eller partiell vårbränning av ängsytan. Slätter får ej ske före 15 juli för att blommor och häckande fågel ej ska påverkas negativt. Mer än 30% av ängsytan bör ej brännas samma år, för att förhindra förlust av bl.a. fjärilspuppor.
- Borttagande av andra träd än salix i salixbeståndet, detta för att hålla nere höjden på buskaget.

## 4.3 Trädklädd betesmark cirka 5,3 hektar, varav restaureringsmark 5,3 hektar.

### 4.3.1 Beskrivning:

Område som utgjorde inäga och ängsmark år 1796 men som till vissa delar stenröjdes och nyttjades som åker under senare delen av 1800-talet och den tidigare delen av 1900-talet, för att därefter övergå till betesmark. Området har mycket stor betydelse genom sina blommande örter för pollinerande insekter och vedlevande skalbaggar som är beroende av nektar och pollen. I betesmarken finns äldre ekar och björkar med ett rikt inslag av hassel, avenbok, rönn, ask, skogslönn, skogslind. Områdesvis är igenväxningen mycket kraftig. De delar som nyttjades som åker är öppna och här skulle busk- och trädskiktet behöva återkomma. I fältskiktet förekommer bl.a. blåsuga, vårlök, grönvit nattviol samt inom de tidigare åkermarksdelarna rikligt med smörblomma. Fågelfaunan utgörs bl.a. stare (VU) och svartvit flugsnappare (NT).



Figur 12 Buskrik del av betesmarken



Figur 13 Igenväxande del av betesmarken



Figur 14 Öppna tidigare åkermarker inom betesmarken

### 4.3.2 Bevarandemål:

- Årligen betat område med tät grässvål och förekomst av träd som ek, fågelbär och hassel och buskar som hagtorn och slån.
- Täckningsgraden av träd och buskar bör ligga kring 15%.
- Området ska hävdas så att förnaansamlingen kan anses vara ringa.
- Området bör hävdas med nötkreatur eller häst. Vegetationen ska generellt sett domineras av hävdgynnade arter. De hävdgynnade arterna ska ges möjlighet att blomma och sprida frön.
- Stare och svartvit flugsnappare bör årligen häcka i området.

Bevarademålet är ej uppnått, då mängden sly är alltför påtaglig och de öppna områdena är för öppna.

#### 4.2.3 Restaureringsåtgärder:

- Røjning av uppväxande sly.
- Plantering av ek, hagtorn och slån. Eken behöver initialt skyddas mot betesskador.
- Uppsättning av minst fem starholkar och två holkar för svartvit flugsnappare.
- Inplantering av slåttergubbe, se kapitel 3.4.5.

#### 4.2.4 Skötselåtgärder:

- Vid behov får avverkning och bortforsling av träd och buskar ske. Avverkning och uttransport ska ske under månaderna november-februari.
- Bete ska helst ske med nöt och/eller hästar. Fårbete är förbjudet, med visst undantag ifall besvärande björnbärsuppslag eller annan oönskad vegetation, smaklig för får uppkommer inom betesmark kan får efter samråd med förvaltaren få beta under tidsperioden 1 september-1 december.
- Djur som används för hävd av området och som avmaskats bör ha en karenstid på 14 dagar innan betespåsläpp.
- Markerna är lämpliga för vinterbete (oktober-mars) för häst med betesuppehåll sommartid. Detta skulle resultera i en kraftigt ökad blomning och vintertid kraftigt ökad betning av knopp och kvist. Lämpligen delas betesmarken upp i tre fällor där en fälla i ett cirkulerande system årligen enbart vinterbetas, tills djurägaren bedömer att djuren bör tas bort därifrån.
- Betesfredning i syfte att gynna blomning, fjärilar, humlor och bin bör ske årligen och ambulering med provisoriska elstaket. Det betesfredade området bör vara minst 1000, hellre större, kvadratmeter stort och förläggas på torrare mark med rik flora inom de fällor som ej har betesuppehåll sommartid.
- Tillse att uppsatta holkar uppfyller sitt syfte.

### 4.4 Skötselområde Vall cirka 1,6 hektar

#### 4.4.1 Beskrivning:

Område i sydöstra delen av naturreservatet. Området är långsmalt och ligger mellan skogen och vägen. Området har uppkommit efter sjösänkningen och nyttjas sedan dess först som åker och på senare tid som vall.

#### 4.4.2 Bevarandemål:

- Öppen brukad vall.

#### 4.4.3 Skötselåtgärder:

- Vallskörd får ske efter 15 juli.
- Plöjning och omläggning av vall får ske, liksom användning av *gödselmedel, kalk eller jordförbättringsmedel*.
- Användning av kemiska eller biologiska bekämpningsmedel får ej ske.



## 5 Friluftsliv

### 5.1. Allmän inledning

Inom utvidgningsområdet tillkommer ett större stiftelseägt område, Piparp 1:4, där det redan finns parkeringsplats, leder, vindskydd och grillplats anlagt. I anslutning till området ligger sommarkoloniområdet ”Barnens by” vilka sannolikt nyttjar området i en stor utsträckning. Det finns inga planer att anlägga några nya friluftsförändringar inom utvidgningsområdet.



Figur 16 Parkeringsplats



Figur 17 Vindskydd och grillplats vid Lurssjön

### 5.2 Information

Informationstavlor om naturreservatet ska sättas upp vid parkeringsplatserna, både i det befintliga naturreservatet och vid parkeringsplatsen på Piparp 1:4. Samordning ska eftersträvas med befintligt skyltställ.

### 5.3 Parkering

Sker på befintlig parkeringsplats för besökare till Piparp 1:4. Avtal om rätt att nyttja väg behöver upprättas i särskild ordning, efter ärendet om bildande av naturreservat har vunnit laga kraft.

### 5.4 Anläggningar och vandringsleder

Området erbjuder fina strövmöjligheter som anlagts av Hässleholms kommun inom ramen för ett Leaderprojekt finansierat av EU. Nere vid Lurssjön finns har vindskydd och grillplats anlagts inom samma projekt.



Figur 18 Befintliga vandringsleder inom bl.a. Piparp 1:4

## 5.5 Renhållning och sanitära anordningar

Det saknas soptunnor/ materialsorteringstunnor i området. Om resurser tillåter det bör sådana sättas upp vid parkeringsplatsen på Piparp 1:4, dock finns risk att parkeringens undanskymda läge och lokalisering kan medföra att omfattande dumpning av avfall kan uppstå.

Om resurser tillåter det bör toalett uppföras vid parkeringsplatsen på Piparp 1:4. Uppförande av toalett har högre prioritet än soptunnor/materialsorteringstunnor.

## 6 Jakt

Föreskriften A2 gäller inte innehavare av jakträtten vid uppsättande av tillfälliga jakttorn i samråd med reservatets förvaltare. Föreskrifterna C4 och C12 gäller inte för innehavare av jakträtten inom reservatet vid jakt och fångst av vilt i enlighet med jaktlagstiftningens bestämmelser samt vid uttransport av fällt vilt.

## 7 Utmärkning av naturreservatets gräns

Gränsutmärkning ska utföras enligt Naturvårdsverkets anvisningar snarast efter att beslut om bildande av naturreservat har vunnit laga kraft. Gränsmarkeringar underhålls och förnyas vid behov. Miljövänligt material eftersträvas för gränsutmärkningsstolpar och skyltar.

## 8 Tillsyn

Länsstyrelsen ansvarar för regelbunden tillsyn av reservatet.

## 9 Dokumentation och uppföljning

### 9.1 Uppföljning av bevarandemål och skötselåtgärder

Uppföljning av bevarandemål ska ske i enlighet med de anvisningar som Naturvårdsverket utfärdar. Skötseln av naturreservatet följs upp kontinuerligt så att bevarandemål och syfte med naturreservatet uppnås. Länsstyrelsen ansvarar för uppföljning och avrapportering av skötselåtgärder.

### 9.2 Revidering av skötselplanen

Skötselplanen gäller tills vidare vad gäller i planen angivna mål och skötselåtgärder. De skötselåtgärder som anges i skötselplanen ska ses över om uppföljningen av kvalitetsmålen visar att en översyn är nödvändig eller i övrigt när det är påkallat.

## 10 Kostnadsansvar och prioriteringar

	Skötselåtgärd	Tidpunkt	Skötselområde	Kostnads- och åtgärdsansvarig	Prioritet	Upplysningar
<b>Markskötsel</b>	Skapa död ved	Snarast	Ädellövskog som ska övergå till naturskogsliknade ädellövskog	Förvaltaren	1	Åtgärderna görs motor-manuellt, inga skogsmaskiner
	Röjning/gallring av träd	Löpande	Ädellövskog som ska övergå till naturskogsliknade ädellövskog Trädklädd betesmark Slätterängen	Förvaltaren	1	Motormanuellt påbörjas först när det börjat bli åldersspridning
	Nedtagning av så kallade farliga träd längs med leder	Vid behov		Förvaltaren	1	
	Röjning av gran	Vid behov	Hela området	Förvaltaren	2	Motormanuellt
	Tillse att ek, fågelbär, skogslönn etc kan etablera sig	Löpande	Ädellövskog som ska övergå till naturskogsliknade ädellövskog	Förvaltaren	2	Inhängning kan behövas
	Slätter / Bränning	Årligen	Slätteräng	Förvaltaren/ arrendator	1	Ej före 15 juli
	Bete med nöt eller häst	Året om	Trädklädd betesmark	Arrendator	1	
	Röjning av sly i betesmark	Löpande	Trädklädd betesmark	Den som inhämtar miljöersättningen	1	
	Betesfredning	Under betessäsongen	Trädklädd betesmark	Förvaltaren i samråd med arrendator		1000m <sup>2</sup> stort placerat på blomrikare mark
	Plantering av ek, hagtorn och slån	Vid behov	Trädklädd betesmark	Förvaltaren		Kan behöva skydd mot betesskador
	Borttagande av invasiva eller främmande arter	Vid behov	Hela naturreservatet	Förvaltaren	1	Gäller de arter som är görliga att få begränsa eller få bort
	Brukande av åkermark	Löpande	Åker	Arrendator		
	Övervakning av florans, faunans och svamparnas utveckling		Hela naturreservatet	Länsstyrelsen	3	

	Revidering av skötselplan			Länsstyrelsen	1	Vid behov
	Uppföljning av bevarandemål och skötselåtgärder			Länsstyrelsen	1	Efter anvisningar från Naturvårdsverket
	Tillsyn av naturreservatet			Länsstyrelsen	1	Kontinuerligt
	Inplantering av arter som lever i andra naturskogsliknade ädellövskogar eller lövsumpskogar	Vid behov	Hela naturreservatet	Länsstyrelsen	3	Bl.a. smörboll och slättergubbe
<b>Anläggningar</b>	Uppsättning och underhåll av gränsmarkering	Snarast, sedan löpande	Hela området	Länsstyrelsen	1	
	Underhåll av parkeringsplats	Löpande		Förvaltaren	1	
	Underhåll av leder	Löpande		Hässleholms kommun	1	Leaderprojekt
	Underhåll av vindskydd och grillplats	Löpande		Hässleholms kommun	1	Leaderprojekt
	Uppsättning och underhåll av minst 5 skogsduveholkar, 5 starholkar, 2 svartvit flugsnappare och 10 holkar för fladdermöss		Ädellövskog som ska övergå till naturskogsliknade ädellövskog Trädklädd betesmark	Länsstyrelsen	2	

## 11 Rödlistade arter enligt Artdatabanken 2020

<b>RE</b> Nationellt utdöd	<b>CR</b> Akut hotad	<b>EN</b> Starkt hotad	<b>VU</b> Sårbar	<b>NT</b> Nära hotad	<b>LC</b> Livskraftig
-------------------------------	-------------------------	---------------------------	---------------------	-------------------------	--------------------------

### Följande arter är påträffade inom området

	<b>Kategori:</b>
<b>Fåglar</b>	
Stare, <i>Sturnus vulgaris</i>	VU
Grönsångare, <i>Phylloscopus sibilatrix</i>	NT
Rödvingetrast, <i>Turdus iliacus</i>	NT
Björktrast, <i>Turdus pilaris</i>	NT
Spillkråka, <i>Dryocopus martius</i>	NT
Svartvit flugsnappare, <i>Ficedula hypoleuca</i>	NT
<b>Lavar:</b>	
Ädelkronlav, <i>Gyalecta carneola</i>	VU
Ved-lavklubba, <i>Multiclavula mucida</i>	VU
Stiftklotterlav, <i>Opegrapha vermicellifera</i>	VU
Rosa lundlav, <i>Bacidia rosella</i>	VU
Liten lundlav, <i>Bacidina phacodes</i>	NT
Bokkantlav, <i>Lecanora glabrata</i>	NT
Bokvårtlav, <i>Pyrenula nitida</i>	NT
<b>Svampar:</b>	
Koralltaggsvamp, <i>Hericium coralloides</i>	NT
Oxtungsvamp, <i>Fistulina hepatica</i>	NT
Dystersopp, <i>Porphyrellus porphyrosporus</i>	NT
Sydlig sotticka, <i>Ischnoderma resinosum</i>	NT
<b>Några övriga arter av intresse</b>	
Gammelgranslav, <i>Lecanactis abietina</i>	
Havstulpanlav, <i>Thelotrema lepadinum</i>	
Platt fjädermossa, <i>Neckera complanata</i>	
Bokfjädermossa, <i>Neckera pumila</i>	
Trädporella, <i>Porella platyphylla</i>	
Igelkottsröksvamp, <i>Lycoperdon echinatum</i>	
Stenknäck, <i>Coccothraustes coccothraustes</i>	

## 12 Källor

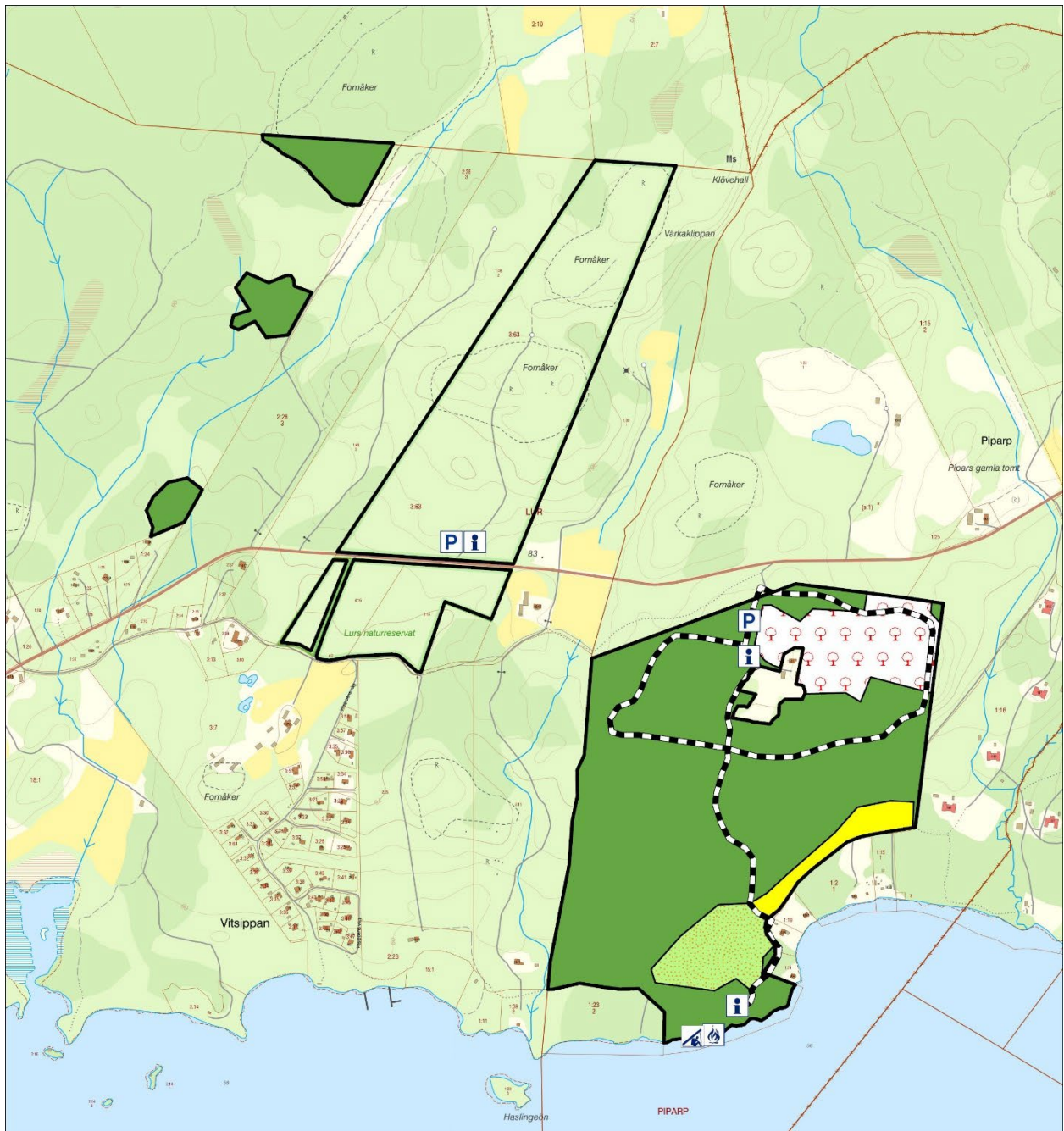
### 12.1 Kartor

- Ägomätning 1796, 11-far-6, Lantmäterimyndigheterna
- Laga skifte 1827, Farstorps socken Piparp nr 1, Lantmäteristyrelsen
- Generalstabskartan 1897, Hässleholm 9–1, Rikets allmänna kartverk
- Häradsekonomiska kartan 1926–34, Farstorp 3–27, Rikets allmänna kartverks arkiv
- Övriga kartor och bakgrundskartor, Lantmäteriet © Geodatasamverkan

### 12.2. Skriftliga källor

- Strategi för formellt skydd av skog i Skåne län, Länsstyrelsen i Skåne län, rapport 2006:14
- Fakta skog 1, 2008, SLU, Gunnar Isacson, Jörg Brunet
- Fakta skog 12, 2008 SLU, Örjan Fritz
- Högstubbar och vedskalbaggar i Söderåsens bokskogar, Arbetsrapport nr 37, SLU, Institutionen för sydsvensk skogsvetenskap, Alnarp 2008, Jörg Brunet, Gunnar Isacson, Emma Holmström & Prisca Schäffer.
- Tillväxt och överlevnad av planterad ek, bok och avenbok på restaureringsytor i Söderåsens nationalpark under åren 2003 till 2009, SLU, Arbetsrapport nr 41, Institutionen för sydsvensk skogsvetenskap, Alnarp 2009, Jörg Brunet och Hans Wieslander
- Artportalen [www.artportalen.se](http://www.artportalen.se)
- Artdatabankens artfaktablad <http://www.artdata.slu.se>
- Kulturmiljöprogram för Skåne 2006, Länsstyrelsen i Skåne län
- En naturvärdesinventering av ädellövskog Piparp, 1:4, Rita Enskog, Valdemar Mejstad, Fabian Stenberg, examensarbete i yrkeshögskoleutbildningen Praktisk skogs- och naturvårdare på Hvilan Utbildning, Lund

# Bilaga A Skötselområden och anläggningar



## Bilaga A Skötselområden och anläggningar

Naturreservatsgräns

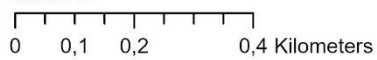
### Skötselområden

- Ädellövskog som ska övergå till naturskogslignade ädellövskog
- Slätteräng
- Trädklädd betesmark varav restaureringsmark
- Vall

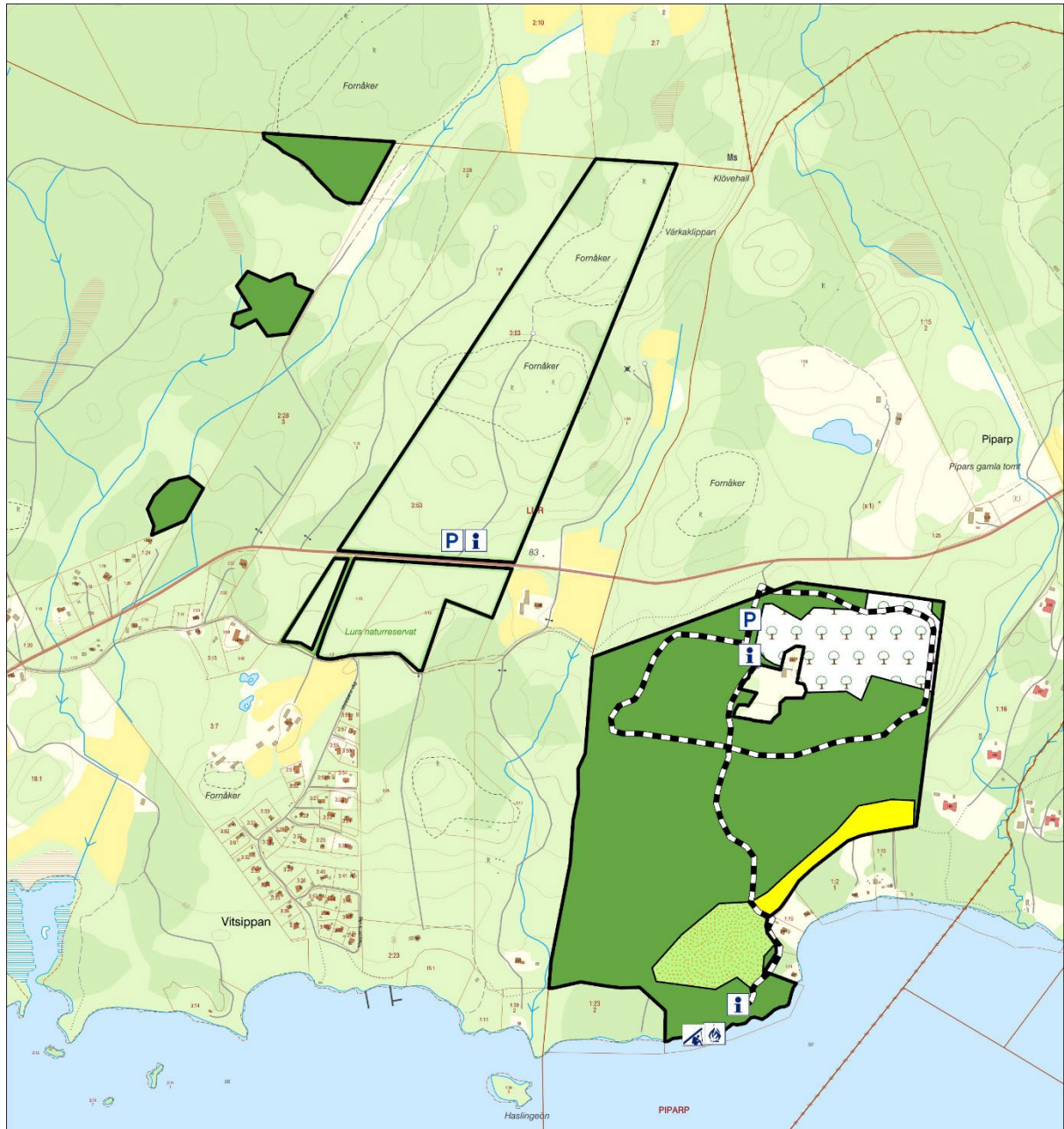
### Anläggningar

- Informationsskylt
- Parkeringsplats
- Vandringsled
- Eldstad
- Vindskydd

Skala 1:10 000



# Bilaga B Målbild



## Bilaga B Målbild

Naturreservatsgräns

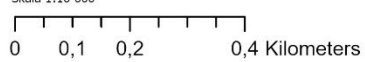
### Skötselområden

- Naturskogsliknade ädellövskog
- Slätteräng
- Trädklädd betesmark
- Vall

### Anläggningar

- Informationsskytt
- Parkeringsplats
- Vandringsled
- Eldstad
- Vindskydd

Skala 1:10 000





Naturreseptet Lur i Hässleholms kommun utgör ett biologiskt och friluftslivsmässigt värdefullt område. Nu utvidgas området med ytterligare 49 hektar ädellövskog som har höga natur- och friluftslivsvärden till att omfatta över 75 hektar.

En del i länsstyrelsens verksamhet är att skydda värdefull natur genom att bilda naturreseptat och upprätta skötselplaner.

Skötselplanen innehåller en markhistorisk beskrivning samt planerad markanvändning, mål och skötselåtgärder för området. Den innehåller också information om friluftsliv, samt om hur en framtida uppföljning av området är tänkt att ske.



Länsstyrelsen  
Skåne

[www.lansstyrelsen.se/skane](http://www.lansstyrelsen.se/skane)



### Kontaktperson

Avdelningen för natur och vatten  
Johan Johnmark  
010-22 41 411  
johan.johnmark@lansstyrelsen.se

## Konsekvensutredning enligt 4 § Förordning (2007:1244) om konsekvensutredning vid regelgivning, av förslag till utvidgning av och ändrade föreskrifter och undantag samt tillagt syfte för naturreservatet Lur i Hässleholms kommun

### Bakgrund

Länsstyrelsen avser att besluta utvidgning av och ändrade föreskrifter och undantag samt tillagt syfte för naturreservatet Lur i Hässleholms kommun. Enligt 4 § i ovan angivna förordning ska Länsstyrelsen göra en konsekvensutredning av de föreslagna ordningsföreskrifterna. Länsstyrelsen har gjort en sådan utredning av ordningsföreskrifterna, vilka har karaktären av normföreskrifter, d v s de riktar sig till allmänheten.

## Konsekvensutredning

### Syftet med föreskrifterna

Föreskrifterna innebär vissa vistelsebestämmelser för allmänheten i området. Syftet är att trygga ändamålet med reservatet så att skador på naturen inte uppstår eller så att den biologiska mångfalden inte påverkas negativt.

### Effekter

Påverkan på allmänhetens friluftsliv bedöms vara begränsad. De föreslagna ordningsföreskrifterna innebär inte att möjligheterna att utnyttja området, i enlighet med vad som annars gäller enligt allemansrätten, påtagligt försvåras.

### Kostnader

De föreslagna föreskrifterna bedöms inte medföra några tillkommande kostnader av betydelse för vare sig allmänheten, markägaren eller kommunen. Kostnaden för skyltning, utmärkning och vård av natur finansieras av Länsstyrelsen genom Naturvårdsverkets anslag för skötsel av naturvårdsobjekt. Kostnaden för underhåll av leder och vindskydd bekostas av Hässleholms kommun.