



Länsstyrelsen  
Värmland

## Bildande av Kroktjärnsskogens naturreservat i Årjängs kommun

### Information om dokumentet

Detta är en digitalt tillgänglighetsanpassad webbversion av beslut som är daterat den 16 december 2024. Det godkända originaldokumentet finns arkiverat i vårt digitala ärendesystem och har diarienummer 511-4712-2022.

Avsändare är Länsstyrelsen Värmland.

### Beslut

Länsstyrelsen förklarar det markerade området i bilaga 1 som Kroktjärnsskogens naturreservat. Beslutet riktar sig till var och en, fastighetsägare och innehavare av särskild rätt, vars rättigheter att använda markområden berörs inom reservatsområdet.

Länsstyrelsen beslutar att de nedan angivna föreskrifterna ska gälla för reservatet.

Länsstyrelsen fastställer skötselplanen i bilaga 2 för naturreservatets långsiktiga vård.

### Syftet med naturreservatet

Kroktjärnsskogens naturreservat bildas i syfte att bevara och utveckla biologisk mångfald och värdefulla naturmiljöer i form av varierad, äldre barrblandskog. Syftet är också att bevara områdets orörda karaktär och dess karakteristiska arter. Inom ramen för bevarandet av biologisk mångfald och värdefulla naturmiljöer ska reservatet tillgodose behovet av områden för friluftslivet. Reservatet ska bidra till gynnsam bevarandestatus i den biogeografiska regionen för förekommande naturtyper och arter i Natura 2000-området Storområdet Fjornshöjden.

Syftet ska uppnås genom att skogen huvudsakligen tillåts att utvecklas fritt genom intern dynamik, med undantag för reducering

av yngre gran för att gynna äldre lövträd och tall samt förnygring av asp. Om förnygringen inte bedöms vara tillräcklig på grund av alltför högt betestryck från klövviltet kan det bli nödvändigt att hägna in unga träd för att säkerställa substrat för hotade lavar.

## Skälen för beslutet

Naturresevatets prioriterade bevarandevärden är följande.

- Gammal barrblandskog präglad av intern dynamik.
- Gamla, grova träd, senvuxna träd och död ved.

En mer utförlig beskrivning av området finns i skötselplanen.

## Föreskrifter

Länsstyrelsen beslutar om nedanstående föreskrifter för att tillgodose syftet med naturresevatet.

### A-Föreskrifter enligt 7 kap. 5 § andra stycket miljöbalken om inskränkningar i rätten att använda mark- och vattenområden

Utöver vad som annars gäller i författningar är det i resevatet förbjudet att

1. avverka eller på annat sätt skada träd och buskar samt ta bort eller upparbeta dött träd eller vindfälle,
2. utföra mekanisk markbearbetning,
3. tippa eller anordna upplag,
4. anlägga ledning,
5. utföra markavvattning åtgärd,
6. uppföra byggnad, annan anläggning eller anordning,
7. använda kalk, gödsel, växtnäringsämnen eller bekämpningsmedel,
8. framföra motordrivna fordon.

Utan tillstånd från länsstyrelsen är det också förbjudet att

9. inplantera djur och växter.

## Undantag

A-föreskrifterna gäller inte för förvaltaren av naturresevatet, eller den som förvaltaren anlitar, vid genomförande av de åtgärder som

framgår under B och som behövs för att tillgodose syftet med naturreservatet.

A 1. gäller inte kvistning eller röjning av sly upp till sju cm diameter i marknivå för underhåll av jaktpass.

A 7. gäller inte kalkning som ingår i biologisk återställning av sjöar och vattendrag enligt regional åtgärdsplan i Värmlands län.

A 8. gäller inte terrängskoter eller motorredskap som behövs för uttransport av större vilt (älg, hjort, björn, vildsvin) från området enligt terrängkörningsförordningen (1978:594 1§), i samband med den jakt som är tillåten i naturreservatet. Uttransporten ska ske så att skador på mark och vegetation inte uppkommer. Skada definieras här som bestående längre än en växtsäsong.

## B-Föreskrifter enligt 7 kap. 6 § miljöbalken om vad ägare och innehavare av särskild rätt till fastighet förpliktas att tåla

Ägare och innehavare av särskild rätt förpliktas tåla följande inom reservatet i dess helhet eller inom de särskilt utpekade områden som framgår av karta i bilaga 3 (se hänvisning efter varje relevant punkt)

1. röjning och utmärkning av reservatets yttergränser,
2. fällning och ringbarkning av gran enligt bilaga 3,
3. stängsling av skogsmark enligt bilaga 3,
4. undersökningar av mark, vegetation och organismer i miljöövervaknings- och uppföljningssyfte,
5. åtgärder i syfte att motverka förekomst av invasiva främmande arter.

## C. Föreskrifter enligt 7 kap. 30 § miljöbalken om rätten att färdas och vistas och om ordningen i övrigt i naturreservatet

Utöver vad som annars gäller i författningar är det i reservatet förbjudet att

1. fälla eller på annat sätt skada levande och döda träd eller buskar, stående eller omkullfallna,
2. samla in ryggradslösa djur, mossor, lavar och vedsvampar,
3. framföra motordrivet fordon,
4. tippa eller anordna upplag,

## 5. göra upp eld.

### Undantag

C-föreskrifterna gäller inte för förvaltaren av naturreservatet, eller den som förvaltaren anlitar, vid genomförande av de åtgärder som framgår under B och som behövs för att tillgodose syftet med naturreservatet.

## Ärendets handläggning

Länsstyrelsen har förelagt markägare och innehavare av särskild rätt inom området att yttra sig över förslaget till beslut om inrättande av naturreservat. Förslaget till beslut har också remitterats till berörda sakägare samt skickats till andra som kan tänkas ha synpunkter på skyddet av området.

### Inkomna remissvar

Sveriges geologiska undersökning (SGU) har inkommit med en generellt formulerad skrivelse om reservatsbildning där myndigheten menar att deras arbete med att kartera Sveriges berggrund inte ska hindras av naturreservatets föreskrifter. Vidare informerar SGU om sin syn på naturreservatsbildning i malmpotentiella områden samt uppmärksammar länsstyrelsen på att EU:s förordning om kritiska råvaror bör beaktas i processen att bilda naturreservat.

Årjängs kommun har inga synpunkter på bildandet av reservatet medan Skogsstyrelsen och Wermlands ornitologiska förening ser positivt på detsamma.

### Länsstyrelsens bemötande av remissvar

Länsstyrelsen anser inte att det finns något behov av ett generellt undantag för arbetet med att kartera Sveriges berggrund och det finns inga uppgifter om intressanta mineralfyndigheter inom reservatsområdet.

## Samlad bedömning

Området har mycket höga naturvärden. För att värdena ska bestå, behöver området undantas från skogsproduktion och annan exploatering som innebär att områdets naturvärden skadas. Länsstyrelsen bedömer därför att området bör förklaras som naturreservat.

Reservatsbildningen är förenlig med en från allmän synpunkt lämplig användning av mark- och vattenresurserna och med den för området gällande kommunala översiktsplanen. Inskränkningar i enskilds rätt att använda mark eller vatten går inte längre än vad som krävs för att syftet med skyddet ska tillgodoses.

Beslutet bidrar till att uppfylla Sveriges internationella åtaganden om skydd av den biologiska mångfalden och till miljö kvalitetsmålen *Levande skogar* samt *Ett rikt växt- och djurliv*.

Sammantaget är förutsättningarna uppfyllda för att inrätta reservatet med föreskrifter enligt ovan.

## Tillämplig lagstiftning

Ett mark- eller vattenområde får av länsstyrelsen eller kommunen förklaras som naturreservat i syfte att bevara biologisk mångfald, vårda och bevara värdefulla naturmiljöer eller tillgodose behovet av områden för friluftslivet. Ett område som behövs för att skydda, återställa eller nyskapa värdefulla naturmiljöer eller livsmiljöer för skyddsvärda arter får också förklaras som naturreservat. (se 7 kap.

4 § miljöbalken)

För att uppnå och tillgodose syftet med naturreservatet får beslutet förenas med föreskrifter. En inskränkning i enskilds rätt att använda mark eller vatten får inte gå längre än vad som krävs för att syftet med skyddet ska tillgodoses. (jmf 7 kap. 5, 6, 25 och 30 §§ miljöbalken)

I varje beslut om bildande av ett naturreservat ska en skötselplan för naturreservatets långsiktiga vård fastställas. (jmf 3 § förordningen (1998:1252) om områdesskydd enligt miljöbalken med mera)

## Upplýsningar

Beslutet kungörs i Värmlands läns författningssamling samt i ortstidning.

Länsstyrelsen kan meddela dispens från föreskrifterna i detta beslut om det finns särskilda skäl och är förenligt med förbudets eller föreskriftens syfte.

Beslutade C-föreskrifter gäller omedelbart, även om de överklagas. C-föreskrifterna gäller även markägare och innehavare av särskild

rätt i den mån tillåten pågående markanvändning inte avsevärt försvåras.

Bestämmelserna i skogsvårdslagen (1979:429) ska inte tillämpas om det som sägs där strider mot föreskrifter för naturreservatet.

Den som vill göra anspråk på ersättning eller kräva inlösen av fastighet ska väcka talan mot staten hos mark- och miljödomstolen inom ett år från det att beslutet vunnit laga kraft. Om så inte sker går rätten till ersättning eller inlösen förlorad.

Utöver föreskrifterna för naturreservatet gäller också generella bestämmelser till skydd för naturmiljön.

## Beslutet kan överklagas

Detta beslut kan överklagas till regeringen, Klimat- och näringslivsdepartementet, se bilaga med överklagandehänvisning.

## De som medverkat i beslutet

Beslutet har fattats av landshövding Georg Andrén med naturvårdshandläggare Jan Rees som föredragande. I den slutliga handläggningen har också länsråd Emma Spak, avdelningschef Annika Nilsson, enhetschef Linda Sundström, tf. rättschef Ulrika Forsman medverkat.

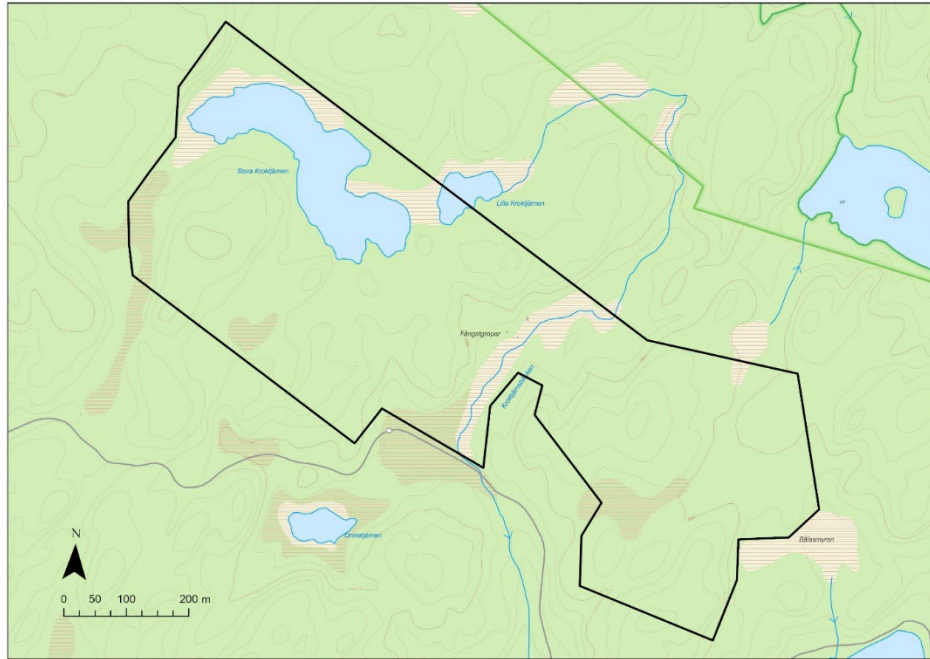
## Bilagor

1. Beslutskarta
2. Skötselplan
3. Föreskriftskarta
4. Överklagandehänvisning

## Kontaktuppgifter till Länsstyrelsen

Kontakta oss via e-post [varmland@lansstyrelsen.se](mailto:varmland@lansstyrelsen.se), postadress  
Länsstyrelsen Värmland, 651 86 Karlstad, eller ring vår växel 010-  
224 70 00.

Vår webbadress är [lansstyrelsen.se/varmland](https://lansstyrelsen.se/varmland).



© Lantmäteriet Geodatasamverkan

Beslutskarta för Krokjärnsskogens naturreservat (heldragen svart linje).



## Skötselplan för Kroktjärnsskogens naturreservat

### Syftet med naturreservatet

Kroktjärnsskogens naturreservat bildas i syfte att bevara och utveckla biologisk mångfald och värdefulla naturmiljöer i form av varierad, äldre barrblandskog. Syftet är också att bevara områdets orörda karaktär och dess karakteristiska arter. Inom ramen för bevarandet av biologisk mångfald och värdefulla naturmiljöer ska reservatet tillgodose behovet av områden för friluftslivet. Reservatet ska bidra till gynnsam bevarandestatus i den biogeografiska regionen för förekommande naturtyper och arter i Natura 2000-området Storområdet Fjornshöjden.

Syftet ska uppnås genom att skogen huvudsakligen tillåts att utvecklas fritt genom intern dynamik, med undantag för reduktion av yngre gran för att gynna äldre lövträd och tall samt förnygring av asp. Om förnygringen inte bedöms vara tillräcklig på grund av alltför högt betestryck från klövviltet kan det bli nödvändigt att hägna in unga träd för att säkerställa substrat för hotade lavar.

### Prioriterade bevarandevärden

Naturreservatets prioriterade bevarandevärden är följande:

- Gammal barrblandskog präglad av intern dynamik.
- Gamla, grova träd, senvuxna träd och död ved.

### Administrativa data

#### Uppgifter om naturreservatet

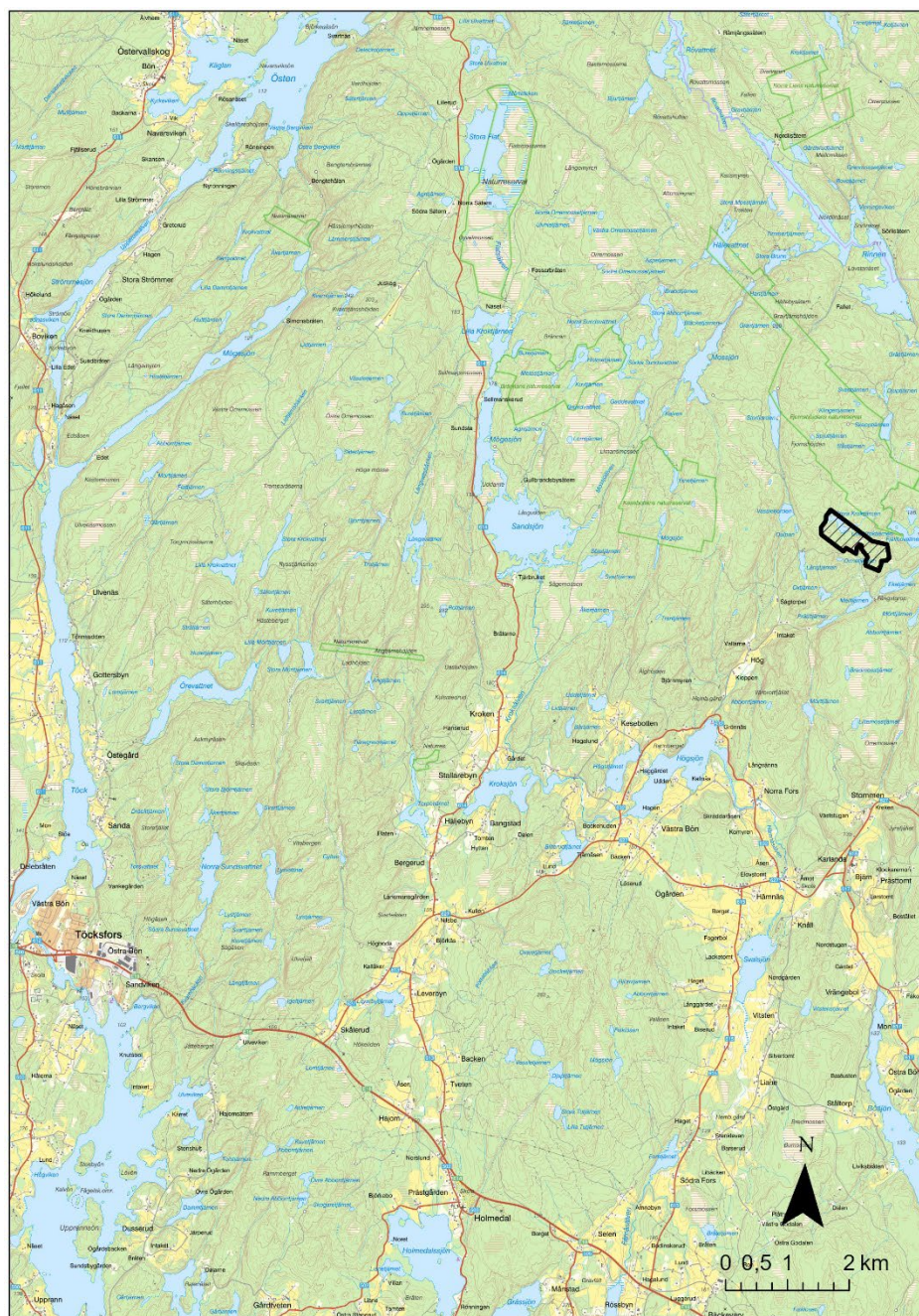
Objektnamn	Kroktjärnsskogens naturreservat
NVR-nummer	2061401
Kommun	Årjäng
Areal	42,5 hektar
Markslag och naturtyper*: Tallskog (utanför våtmark)	9,6 hektar

Granskog (utanför våtmark)	14,0 hektar
Barrblandskog (utanför våtmark)	4,3 hektar
Lövblandad barrskog (utanför våtmark)	2,2 hektar
Triviallövskog (utanför våtmark)	0,4 hektar
Temporärt ej skog (utanför våtmark)	2,8 hektar
Tallskog (på våtmark)	0,2 hektar
Granskog (på våtmark)	0,1 hektar
Lövblandad skog (på våtmark)	1,5 hektar
Temporärt ej skog (på våtmark)	0,2 hektar
Öppen våtmark	3,3 hektar
Öppen övrig mark med vegetation	0,1 hektar
Sjö och vattendrag	3,9 hektar
<b>Summa</b>	<b>42,6 hektar</b>
varav produktiv skog	32,2 hektar

\*arealer för markslag och naturtyper baseras på Nationella marktäckedata, NMD. Summan är en summering av de ingående delområdenas avrundade arealer. Avrundningen kan innebära att den sammanlagda NMD-arealen inte är den samma som reservatets totala areal.

## Uppgifter om Natura 2000

Natura 2000 beteckning	SE0610149 Storumrådet Fjornshöjden
Skyddsstatus	SPA
Areal	278,8 hektar varav 7,9 hektar ingår i Kroktjärnsskogens naturreservat
Arter	Bivråk <i>Pernis apivorus</i> , järpe <i>Bonasa bonasia</i> , tjäder <i>Tetrao urogallus</i> , orre <i>Tetrao tetrix</i> , sparvuggla <i>Glaucidium passerinum</i> , pärluggla <i>Aegolius funereus</i> , gråspett <i>Picus canus</i> , spillkråka <i>Dryocopus martius</i> , vitryggig hackspett <i>Dendrocopos leucotos</i> , tretåig hackspett <i>Picoides tridactylus</i> .



© Lantmäteriet Geodatasamverkan

Lokaliseringen av Krokstjärnsskogens naturreservat (svart, streckat område) i landskapet nordost om Töcksfors.

## Beskrivning av området

### Biologi

Inom naturreservatet utgörs skogen av mosaikartad äldre barrskog med stor variation. Området är kuperat och variationen i ståndort är

stor, från karga hållmarker till sumpskogar. På flera ställen finns lodytor med stabilt och fuktigt mikroklimat, vilket gynnar en del krävande arter. Hållmarker och högre partier är bevuxna med tallskog där träden i många fall är över 200 år. I sänkor och sluttningar tar granen över, boniteten är delvis hög och de äldsta granarna har en ålder av omkring 175 år. Skogarna är flerskiktade och det finns gott om död ved, även om det varierar inom området. Inom ett mindre område har granen avverkats medan äldre tall och asp bevarats. Reservatet har stor betydelse för skogsfåglar som till exempel spillkråka och tjäder.

Kryptogamfloran är tämligen rik inom området och bland de rödlistade arterna finns den starkt hotade grynlaven som växer på äldre asp och har en relativt stark förekomst i Dalsland och sydvästra Värmland. Grynlaven och flera andra arter i området indikerar en skog med lång kontinuitet och höga naturvärden.

En mindre del av området ingår i Natura 2000-området Storområdet Fjornshöjden och här finns även ett naturvårdsavtal sedan tidigare. Nedan listas rödlistade arter och signalarter som har påträffats i området (hotkategori enligt Artdatabankens rödlista 2020 inom parentes där NT = nära hotad, VU = sårbar och EN = starkt hotad):

Lavar: garnlav *Alectoria sarmentosa* NT, brunpudrad nållav *Chaenotheca gracillima* NT, dvärgbägarlav *Cladonia parasitica* NT, kattfotslav *Felipes leucopellaeus*, skuggblåslav *Hypogymnia vittata*, skinnlav *Leptogium saturninum*, lunglav *Lobaria pulmonaria* NT, skrovellav *L. scrobiculata* NT, kortskaftad ärgspik *Microcalicium ahlneri* NT, stuplav *Nephroma bellum*, bårdlav *N. parile*, grynlav *Pannaria conoplea* EN, korallblylav *Parmeliella triptophylla*.

Mossor: vedtrappmossa *Anastrophyllum hellerianum* NT, klippfrullania *Frullania tamarisci*, terpentimossa *Geocalyx graveolens*, blek stjärnmossa *Mnium stellare*, grov fjädermossa *Neckera crispa*, bollvitmossa *Sphagnum wulfianum*.

Svampar: rödgul trumpet svamp *Craterellus lutescens*, vedticka *Fuscoporia viticola*, dropptaggsvamp *Hydnellum ferrugineum*, blodticka *Meruliopsis taxicola*, gränsticka *Phellopilus nigrolimitatus* NT.

Kärlväxter: knärot *Goodyera repens* VU, grönpyrola *Pyrola chlorantha*.

Insekter: bronsbjon *Callidium coriaceum*, vågbandad barkbock *Semanotus undatus*.

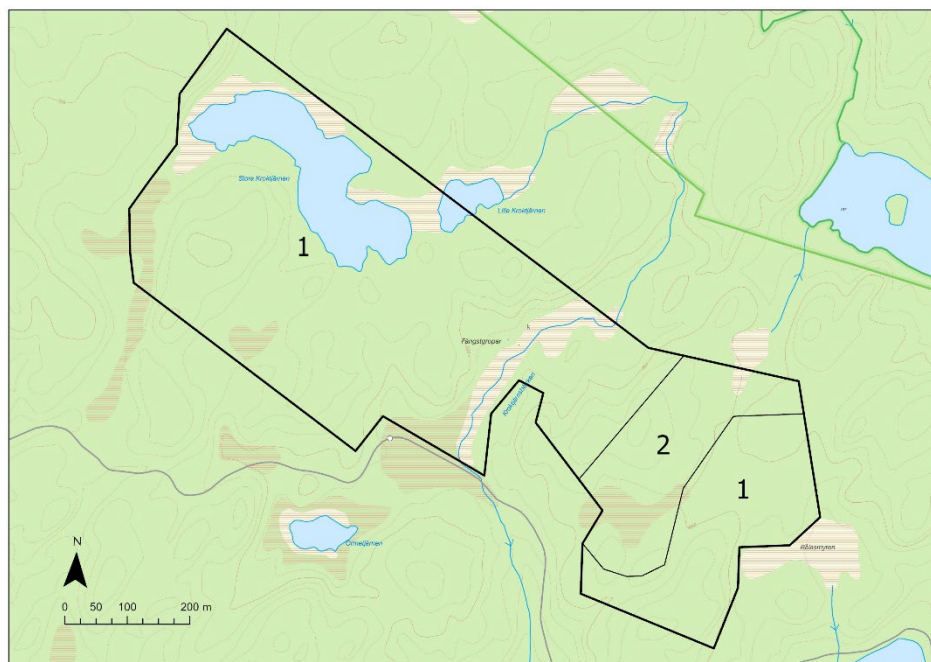
Fåglar: spillkråka *Dryocopus martius*, tjäder *Tetrao urogallus*.

## Kulturhistoria

Centralt i området finns två fångstgropar som utgör fornlämningar men för övrigt finns inga registrerade kulturhistoriska lämningar inom området.

## Friluftsliv

Det saknas i dagsläget anordningar för friluftslivet inom området och förmodligen inskränker det sig till bär- och svampplockning samt jakt.



© Lantmäteriet Geodatasamverkan

Karta över skötselområden inom Krokstjärnsskogens naturreservat.

## Skötselområden

Reservatet har delats in i tre skötselområden med utgångspunkt från den huvudsakliga naturtypen i området samt de åtgärder som ska genomföras. För skötselområdena redovisas bevarandemål och

skötselåtgärder. För hela reservatet gäller att invasiva främmande arter ska kunna tas bort vid behov. Innan bekämpning av invasiva arter ska samråd ske med länsstyrelsen beträffande påverkan på fornlämningar och eventuellt krav på tillstånd enligt Kulturmiljölagen.

### Skötselområde 1 Lövrik barrblandskog samt angränsande våtmarker och tjärnar 37,1 hektar:

Stora delar av skötselområdet utgörs av mer eller mindre lövrik granskog på mark med relativt hög bonitet. Skogen är flerskiktad och i tätare partier med tjocka mossmattor förekommer rikligt med knärot. Kontinuiteten av lågor är tydlig och delar av området är hänglavsrikt. På höjder där berget går i dagen är skogen glesare, och tall är det dominerande trädslaget. Mellan höjderna finns fuktigare stråk med senvuxen gran, björk och gråal samt på ett par platser tallmosse, vilket ytterligare förstärker variationen inom området. I skötselområdet ingår även öppna våtmarker i anslutning till Krokjärnarna, vilka är klassiska näringsfattiga skogstjärnar. Många hotade och missgynnade arter förekommer, främst bland mossor och lavar.

#### Bevarandemål

Skogen utgörs av en barrblandskog och präglas av naturskogsstrukturer som spridning i trädens ålder och storlek, god förekomst av stående och liggande död ved i olika stadier av nedbrytning samt levande och döda gamla träd. Naturliga processer som stormfällning, insektsangrepp och nyetablering av träd ska fortgå ostört. Våtmarkerna och tjärnarna ska utvecklas fritt utifrån naturliga hydrologiska processer och vegetationssuccessioner. Området ska utgöra god livsmiljö för hotade och missgynnade arter som är naturliga för områdets naturtyper.

#### Åtgärder

Skötselområdet lämnas för fri utveckling genom intern dynamik. Holkar för pärluggla sätts upp för att gynna arten.

### Skötselområde 2 Gles tallskog 5,5 hektar:

Skogen utgörs av en gles, äldre tallskog med relativt stort inslag av grov asp och björk. Granen avverkades i enlighet med tidigare

naturvårdsavtal men sedan avverkningen har ett yngre skikt av gran, björk och asp vuxit upp. Garnlav är rikligt förekommande på tallarna.

### Bevarandemål

Skogen utgörs av en barrblandskog där förekomsten av asp och tall är påfallande. Den präglas av naturskogsstrukturer som spridning i trädens ålder och storlek, god förekomst av stående och liggande död ved i olika stadier av nedbrytning samt levande och döda gamla träd. Naturliga processer som stormfällning och insektsangrepp ska fortgå ostört. Området ska utgöra god livsmiljö för hotade och missgynnade arter som är naturliga för områdets naturtyper.

### Åtgärder

Där det bedöms lämpligt för att förlänga livet på tall och lövträd, samt tillgodose behovet av substrat för arter beroende av asp, fälls eller ringbarkas yngre gran. I vissa områden bör ung gran fällas runt asplantor. Om förnyringen av asp bedöms vara otillräcklig hägnas enstaka träd eller mindre områden in för att skydda dem från bete från klövviltet.

### Skötselområde 3 Friluftsliv, hela reservatet:

Kroktjärnsskogens naturreservat saknar helt anordningar för friluftslivet men kan nås till fots. Vägen som passerar nära reservatet är inte tillgänglig för allmänheten och det saknas parkering.

### Bevarandemål

Området ska vara tillgängligt för allmänheten men inga anordningar görs för att underlätta friluftslivet. Området ska kunna upplevas som en naturlig skog.

### Åtgärder

Information om naturreservatet ska finnas i anslutning till informationstavla för det närliggande Fjornshöjdens naturreservat.

### Sammanfattning av planerade skötselåtgärder

Skötselåtgärd	Prioritet	Skötselområde
Markering av reservatsgräns	1	Hela reservatet
Ringbarkning/fällning av gran	2	2

Stängsling av asp	Vid behov	2
Uppsättning av informationstavla i Fjornshöjdens naturreservat	2	3

## Uppföljning

### Uppföljning av bevarandemål

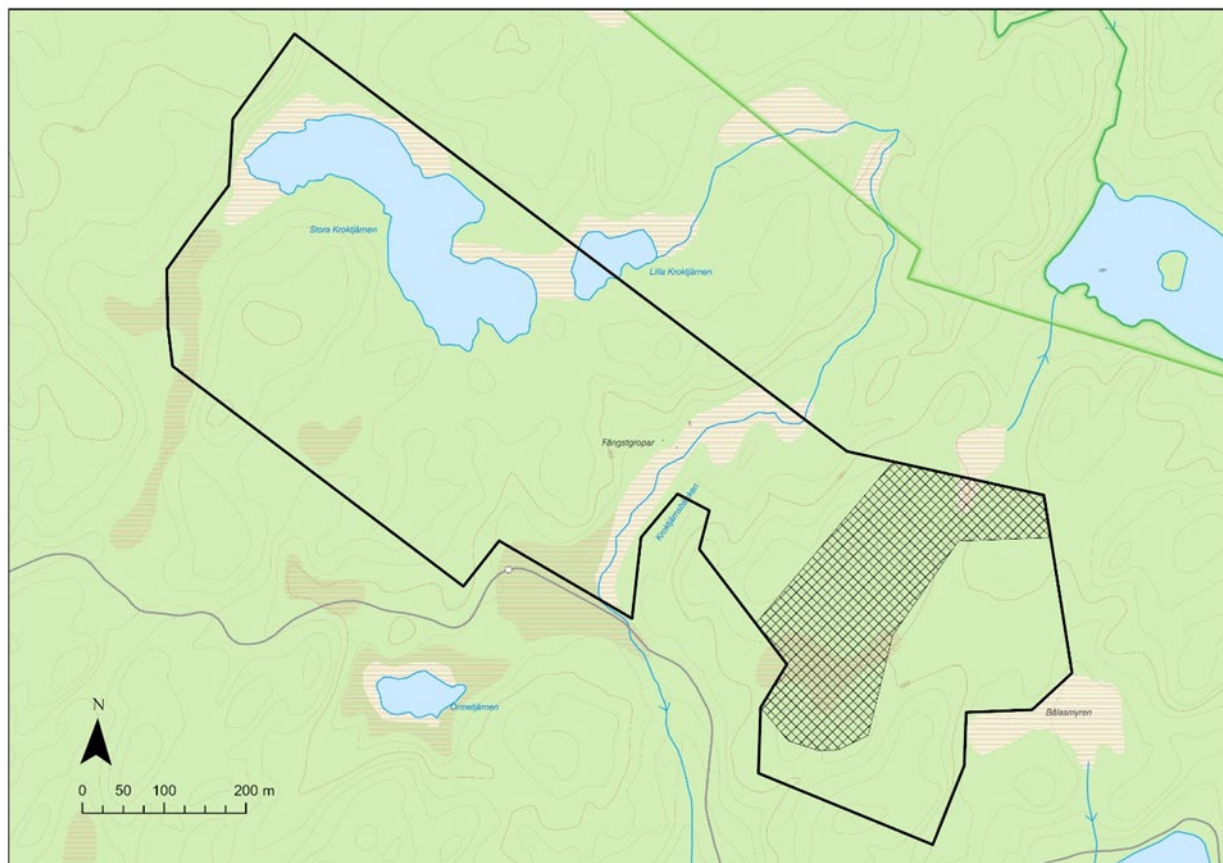
Områdets bevarandemål ska följas upp enligt fastställda metoder för uppföljning av skyddad natur.

### Uppföljning av skötselåtgärder

Genomförda skötselåtgärder ska följas upp. Redovisning av genomförd åtgärd ska ange vad som gjorts i vilket område och tidsåtgången.

### Genomförd dokumentation

Området har inventerats med avseende på naturvärden av personal från Skogsstyrelsen och länsstyrelsen.



© Lantmäteriet Geodatasamverkan

Föreskriftskarta för Krokjärnsskogens naturreservat (heldragen svart linje). B-föreskrifterna 2. fällning och ringbarkning av gran och 3. stängsling av skogsmark, gäller inom det rasterade området.