

Bildande av Borrsjöåskogens naturreservat i Falu kommun

Beslut

Länsstyrelsen i Dalarnas län beslutar med stöd av 7 kap. 4 § miljöbalken (1998:808) att förklara det område som avgränsats på bifogad karta, bilaga 1, som naturreservat. Reservatets slutliga gränser märks ut i fält.

För att tillgodose syftet med naturreservatet beslutar Länsstyrelsen med stöd av 7 kap. 5, 6, och 30 §§ miljöbalken att nedan angivna föreskrifter ska gälla för naturreservatet (se *Föreskrifter*).

Beslutet riktar sig till var och en, fastighetsägare och innehavare av särskild rätt, vars rättigheter att använda mark- och vattenområden berörs inom reservatsområdet.

Länsstyrelsen fastställer härmed skötselplanen, bilaga 4, med stöd av 3 § förordningen (1998:1252) om områdesskydd enligt miljöbalken m.m. Naturvårdsförvaltaren ska vara Länsstyrelsen i Dalarnas län.

Om naturreservatet

Uppgifter	
Namn	Borrsjöåskogens naturreservat
Kommun	Falu kommun
Län	Dalarna
NVR id	2056023
Natura 2000-beteckning	Ingår ej i nätverket
Lägesbeskrivning	Naturreservatet ligger ca 20 km öster om Svärdsjö i den östra delen av Falu kommun, Svärdsjö socken.
Huvudsaklig karaktär	Äldre brandpräglad barrblandskog
Förvaltare	Länsstyrelsen i Dalarnas län
Fastigheter	Falun Svärdsjö-Backa 3:1 (Intrång) Falun Svärdsjö-Backa 6:1 (Intrång) Falun Svärdsjö-Backa 7:7 (Intrång)

Rättigheter	Lumsheden ga:5
Areal (ha)	Total areal: 63,4 Landareal: 59,1 Produktiv skogsmark: 49,3

Syfte med naturreservatet

Syftet med naturreservatet är att bevara biologisk mångfald och värdefulla naturmiljöer. I området finns en naturlig barrblandskog som varierar från tall- till grandominerad. Områdets naturskogar, som delvis är brandpräglade, och andra ingående naturmiljöer samt områdets orörda karaktär med dess ekosystem och biologiska mångfald ska bevaras. Syftet är också att inom ramen för bevarandet av biologisk mångfald och bevarandet av naturmiljöer tillgodose behovet av områden för friluftslivet.

Syftet ska tillgodoses genom att den fuktigare grandominerade delen av skogsmarken, myr och övriga naturmiljöer med dess flora, fauna och funga utvecklas utan påverkan från skogsbruksåtgärder. De delar av skogsmarken som är präglade av brand ska skötas genom bränning i lämpliga intervall, eller genom åtgärder som syftar att skapa liknande strukturer som en bränning. Åtgärder vidtas för att underlätta allmänhetens friluftsliv.

Skäl för beslut

Huvuddelen av området äger den naturliga skogens artsammansättning och ekologiska funktion. Området är variationsrikt både vad gäller trädens trädslagsblandning, åldersfördelning och dimensioner. Det finns ställvis mycket död ved i olika dimensioner och nedbrytningsstadier. Sammantaget ger detta goda förutsättningar för stor artrikedom både bland växter och djur.

I området finns skyddsvärda arter såsom dropptaggsvamp (*Hydnellum ferrugineum*), garnlav (*Alectoria sarmentosa*), kolflarnlav (*Carbonicola anthracophila*) och knärot (*Goodyera repens*).

För att områdets naturvärden ska bevaras måste det undantas från skogsbruk.

Föreskrifter

För att säkerställa syftet med naturreservatet förordnar Länsstyrelsen att nedan angivna föreskrifter ska gälla. Föreskrifterna gäller utöver vad som gäller enligt lag eller annan författning.

A. Föreskrifter enligt 7 kap. 5 § miljöbalken om inskränkningar i markägaren och annan sakägares rätt att förfoga över fastighet inom naturreservatet

Utöver föreskrifter och förbud i andra lagar och författningar är det förbjudet att:

1. anordna upplag, gräva, schakta, dika, dämna eller på något sätt skada mark eller vatten,
2. avverka skog och utföra skogsvårdande åtgärd samt att upparbeta och ta bort dött träd eller vindfälle, med följande undantag,
 - a. befintliga sikt- och skjutgator får underhållsröjas,
 - b. enstaka grenar och sly får röjas för att kunna se rågångsmarkeringar,
3. gödsla, återföra aska i gödningssyfte eller använda bekämpningsmedel,
4. anlägga mark- eller luftledning, uppföra ny byggnad, mast eller annan anläggning, med följande undantag:
 - a. enklare konstruktion av naturmaterial får uppföras vid jaktpass,
5. utvändigt bygga om eller bygga till befintlig byggnad,
6. plantera in, så eller sätta ut växter, djur eller andra organismer,
7. framföra motordrivet fordon i terrängen på barmark, med följande undantag:
 - a. uttransport av älg, björn, hjort eller vildsvin får ske med fordon som inte ger skador på mark eller vegetation,
 - b. för tjänstemän i sjukvårds-, polis- eller räddningsärende. Insatsen ska omgående anmälas till Länsstyrelsen,
8. utfodra djur, lägga ut åtel eller vidta andra åtgärder för att locka eller samla djur till vissa platser, med följande undantag:
 - a. saltsten får sättas upp,
 - b. den urtagna räntan från älg, rådjur och andra jaktbara arter får lämnas,
 - c. småfåglar får utfodras.

B. Föreskrifter enligt 7 kap. 6 § miljöbalken om markägare och annan sakägares skyldighet att tåla visst intrång

För att tillgodose syftet med naturreservatet förpliktas markägare och innehavare av särskild rätt att tåla att följande anordningar och åtgärder vidtas inom naturreservatet:

1. utmärkning av naturreservatet och uppsättning av informationstavlor enligt karta, bilaga 2,
2. skötsel genom kontrollerad naturvårdsbränning, borttagande av inväxande gran, katning för tillskapande av naturvärdesträd och/eller

- luckröjning i tallungskog för skapande av solbelysta luckor inom område som framgår av karta, bilaga 2,
3. undersökningar för uppföljning av skötselplanen och naturreservatets syfte,
 4. borttagande av invasiva eller för området främmande arter.

C. Ordningsföreskrifter med stöd av 7 kap. 30 § miljöbalken

C-föreskrifterna gäller även markägare och innehavare av särskild rätt då de inte nyttjar sin rätt att bruka marken.

Utöver föreskrifter och förbud i andra lagar och författningar är det förbjudet att:

1. skada växande eller döda – stående eller omkullfallna – träd, stubbar och buskar, med följande undantag:
 - a. mindre, löst liggande grenar och kvistar får samlas in i syfte att göra upp eld,
2. framföra motordrivet fordon i terrängen på barmark.

Slutligen är det förbjudet att utan Länsstyrelsens tillstånd:

3. gräva upp växter, plocka mossor, lavar och vedlevande svampar eller samla in djur (t.ex. insekter).

Föreskrifterna enligt 7 kap. 30 § ska gälla omedelbart även om de överklagas. De träder i kraft vid datum som framgår i länets författningssamling, ett dokument som trycks i anslutning till det att beslutet är fattat.

Generella undantag från föreskrifter

Ovanstående föreskrifter under A och C utgör inte hinder för förvaltaren, eller den som förvaltaren utser, att utföra de insatser som behövs för naturreservatets vård och skötsel, och som framgår av föreskrifterna under B. Föreskrifterna ska inte heller utgöra hinder för uppföljning av bevarandemål och åtgärder, eller vid tillsyn.

Föreskrifterna ska inte utgöra hinder för normalt underhåll av de vägar och ledningar/ledningsgator som syns på beslutskartan. Med normalt underhåll avses sådana åtgärder som syftar till att upprätthålla anläggningarna i dagens utformning, utbredning och funktion se bilaga 3.

Förtydliganden av föreskrifter

I föreskrift A5 förbjuds om- och tillbyggnad samt förändringar av befintliga byggnader. Den enda befintliga byggnaden i reservatet är en jaktkoja som

ligger på fastigheten Svärdsjö-Backa 3:1. Skötsel och underhåll av byggnaden är tillåten.

I föreskrift A7 regleras terrängkörning. Angående undantaget från föreskriften som handlar om uttransport av vilt ska begreppet ”skador” inte tolkas lika strikt som ”märken”. Terrängkörning får aldrig medföra att hydrologiska förhållanden eller vattenkvalitet förändras.

I föreskrift B2 förpliktigas markägare och innehavare av särskild rätt att tåla skötselåtgärder i form av naturvårdsbränning. I begreppet innefattas förberedande åtgärder såsom borttagande av granar eller gränssäkrande åtgärder, t.ex. anläggande av mineraljordssträngar eller borttagande av vissa träd som utgör en säkerhetsrisk längs gränsen.

I föreskrift C3 förbjuds att utan Länsstyrelsens tillstånd gräva upp växter, plocka mossor, lavar och vedlevande svampar, samt att samla in djur. Matsvamp och bär får plockas i naturreservatet.

Dispens

Länsstyrelsen får enligt 7 kap. 7 § miljöbalken, om det finns särskilda skäl, lämna dispens från meddelade föreskrifter.

Beskrivning av området

Natur- och friluftsvärden

Borrsjöaskogen är belägen cirka 20 km öster om Svärdsjö i den östra delen av Falu kommun. Naturreservatet, som delas i två delar av vägen som passerar genom området, består av brandpräglad barrblandskog med större inslag av tall i den västra delen och gran i den östra. Åldern på träden är överlag hög. Den västra delen är flack, öppen och ljus vilket gör det enkelt att ströva runt i. Andra delar av området är mer svårtillgängligt med blockrik mark och myrmark.

På den östra sidan av vägen utgörs skogen av äldre, och av skogsbruk mindre påverkad, barrblandskog. Ett mindre vattendrag sträcker sig genom den östra delen och här återfinns även en fuktigare mer grandominerad skog. Bland den kuperade och blockrika marken växer gamla senvuxna granar och tallar i åldrarna mellan 100 och 130 år. Död ved förekommer frekvent i form av både torrakor och lågor. Grova gamla brandstubbar förekommer. Skogen är skiktad då den naturliga föryngringen har lett till att träd i olika åldrar finns. Det moderna skogsbruket har satt få spår i skogen och de naturliga processerna har tagit vid.

På den västra sidan av vägen är marken flackare och lättare att ströva runt i. Även här utgörs området av äldre barrblandskog men den dominerande åldern är något äldre, mellan 120 och 160 år, där större delen utgörs av tallbestånd. I skogen syns på vissa håll sparsamma spår efter skogsbruk medan stora delar är mindre påverkade. Det finns gott om spår efter skogsbrand med exempelvis brandstubbar och partier med stavatallskog. I de tätare delarna av skogen sker självgallring där större konkurrenskraftiga träd glesar ut bestånden genom att slå ut de konkurrenssvaga träden. Få inslag av unga lövträd finns. I ett mindre parti i den norra delen av området har en underröjning skett där det röjda materialet ligger kvar. Flera av de upphöjda ytorna som hittas i området utgör spelplatser för tjäder.

Planeringsbakgrund

Delar av skogarna inom naturreservatet Borrsjöaskogen, sammanlagt cirka 35 ha, är klassade som nyckelbiotoper av Skogsstyrelsen år 2016 och 2017.

I kommunens översiktsplan (laga kraft 2014-07-14) är området markerat som skogsbruk.

Borrsjöaskogen omfattas inte av några områdesbestämmelser eller någon detaljplan.

Ett permanent skydd av Borrsjöaskogen medför ett bidrag till uppfyllandet av miljömålen *Levande skogar* och *Myllrande våtmarker*.

Inga kända kulturlämningar finns i området.

Ärendets handläggning

Under 2016 och 2017 genomförde Skogsstyrelsen inventeringar av naturvärden vid Borrsjöaskogen. Två större nyckelbiotoper identifierades. Samtal om bildandet av ett naturreservat inleddes därför med markägare under 2016. Värdering och förhandling om intrångsersättning slutfördes under 2020. De slutgiltiga förhandlingarna resulterade i intrångsersättning för de tre ingående markägarna.

Förslag till beslut och skötselplan har skickats på remiss till sakägare, myndigheter och intresseorganisationer. Yttranden har inkommit från Skogsstyrelsen, Rolf och Lena Hedin samt Miljö- och samhällsbyggnadsnämnden i Falu kommun. SGU, Statens Geologiska Undersökningar, har meddelat att de avstår från att yttra sig i ärendet.

Skogsstyrelsen meddelar i sitt yttrande att de ser positivt på att naturvärden och rekreativvärden i det aktuella området skyddas långsiktigt och tillstyrker naturreservatets förslag till beslut och dess skötselplan. Rolf och Lena Hedin har meddelat att de inte har några synpunkter på förslagen. Miljö- och samhällsbyggnadsnämnden i Falu kommun tillstyrker länsstyrelsens förslag till beslut och skötselplan för Borrsjöåskogens naturreservat.

Lumsheden-Toftbyns samfällighetsförening har meddelat att de namnet ändrats från Lumsheden-Toftbyns vägsamfällighet (som Länsstyrelsen skrivit i externremissen) till Lumsheden-Toftbyns samfällighetsförening.

Motivering

Ett mark- eller vattenområde får av länsstyrelsen eller kommunen förklaras som naturreservat i syfte att bevara biologisk mångfald, vårda och bevara värdefulla naturmiljöer eller tillgodose behov av områden för friluftslivet. Ett område som behövs för att skydda, återställa, eller nyskapa värdefulla naturmiljöer eller livsmiljöer för skyddsvärda arter får också förklaras som naturreservat, se 7 kap. 4 § miljöbalken.

Länsstyrelsens bedömning

Det föreslagna området har höga naturvärden. Den brandpräglade barrblandskogen med äldre träd, död ved och få spår av modernt skogsbruk hyser många hotade arter. Områdets naturvärden är sådana att de kräver ett omfattande och långsiktigt skydd för att bevaras och utvecklas. Detta skyddsbehov tillgodoses bäst genom bildande av naturreservat. Beslutet följer de riktlinjer som gäller för Länsstyrelsen i Dalarnas prioritering av områdesskydd.

För att skydda och sköta områdets natur- och friluftsvärden fattar länsstyrelsen beslut om föreskrifter och fastställer en skötselplan. Föreskrifterna behövs för att naturreservatet ska uppnå sitt syfte att bevara områdets naturvärden för framtiden. För de gällande föreskrifterna finns ett antal undantag som främst syftar till att tillgodose jaktintresset eller allmänna intressen som räddningsinsatser och friluftsliv. Länsstyrelsen bedömer att dessa undantag inte kommer påverka områdets naturvärden i en sådan omfattning att syftet med naturreservatet åsidosätts.

Inga synpunkter har inkommit efter remiss av förslag till beslut och skötselplan.

Uppsättning av saltsten och utfodring av småfågel tillåts, då dessa åtgärder är begränsade och inte bedöms påverka området naturvärden eller upplevelsevärden negativt.

Länsstyrelsen bedömer att inskränkningarna i enskilds rätt att använda mark eller vatten inte går längre än vad som krävs för att syftet med skyddet ska tillgodoses.

Länsstyrelsen bedömer att de inskränkningar som sker i allmänhetens rätt att färdas och vistas i området är av sådan ringa omfattning att någon konsekvensutredning enligt förordningen (2007:1244) om konsekvensutredning vid regelgivning inte behövs.

Beslutet är förenligt med hushållningsbestämmelserna för mark och vattenområden enligt 3 kap. miljöbalken samt den kommunala översiktsplanen

Genom bildandet av naturreservatet gör Länsstyrelsen bedömningen att ett antal ekosystemtjänster påverkas. Skyddandet av Borrsjöåskogen från skogsbruk och andra åtgärder säkerställer bevarandet av den biologiska mångfalden i området, vilket är en grundförutsättning för ekosystemens långsiktiga kapacitet att leverera ekosystemtjänster. Utöver detta ökas exempelvis möjligheterna för området att utgöra ett mål för friluftsliv och turism; att påverka det lokala mikroklimatet gynnsamt; samt att reglera vattenflöden och rena vatten. Naturreservatets bildande har också negativa följder för några ekosystemtjänster, t.ex. möjligheten för området att leverera virke och andra råmaterial.

Av ovan redovisade skäl anser Länsstyrelsen att Borrsjöåskogen ska avsättas som naturreservat.

Upplysningar

Vissa verksamheter och åtgärder omfattas av dispens eller tillståndskrav med stöd av föreskrifter som fattas i detta beslut enligt 7 kap. 5, 6, och 30 §§ miljöbalken. Länsstyrelsen vill påminna om att vissa verksamheter och åtgärder m.m. utöver aktuella föreskrifter *även* kan omfattas av andra bestämmelser i miljöbalken eller i annan lagstiftning.

Bestämmelserna i skogsvårdslagen och Skogsstyrelsens föreskrifter om bekämpning av skadeinsekter och tillvaratagande av skadad skog gäller ej inom naturreservatet. Det innebär t.ex. att eventuella vindfällen och stormskadad skog ska lämnas orörda. Uppkommer insektsskador på skog i anslutning till naturreservatet som en följd av att åtgärder för

insektsbekämpning inte vidtagits inom naturreservatet ska frågan om ersättning bedömas enligt skadeståndsrättsliga regler.

Vid exempelvis spontant uppkommen skogsbrand har markägaren ansvar för bevakning i den utsträckning som har beslutats av räddningsledaren efter avslutad räddningsinsats. Se 3 kap. 9 § lagen om skydd mot olyckor (2003:778).

Kungörelse

Föreskrifterna enligt 7 kap. 30 § miljöbalken ska kungöras i länets författningssamling. Beslutet delges sakägarna enligt sändlista med delgivningskvitto.

Överklagan

Beslutet kan överklagas till Regeringen, Klimat- och näringslivsdepartementet, se bilaga 5.

Detta beslut har fattats av landshövding Helena Höij. I den slutliga handläggningen deltog även jurist Sarah Bauer, planarkitekt Eva Stigeberg arkeolog Emelie Sunding, enhetschef Jemt Anna Eriksson och naturvårdshandläggare Hannah Brandin, den sistnämnda föredragande.

Denna handling har godkänts digitalt och saknar därför namnunderskrifter.

Bilagor

- Bilaga 1 Beslutskarta
- Bilaga 2 Föreskriftskarta
- Bilaga 3 Instruktion om vägunderhåll
- Bilaga 4 Skötselplan
- Bilaga 5 Överklagningsinformation

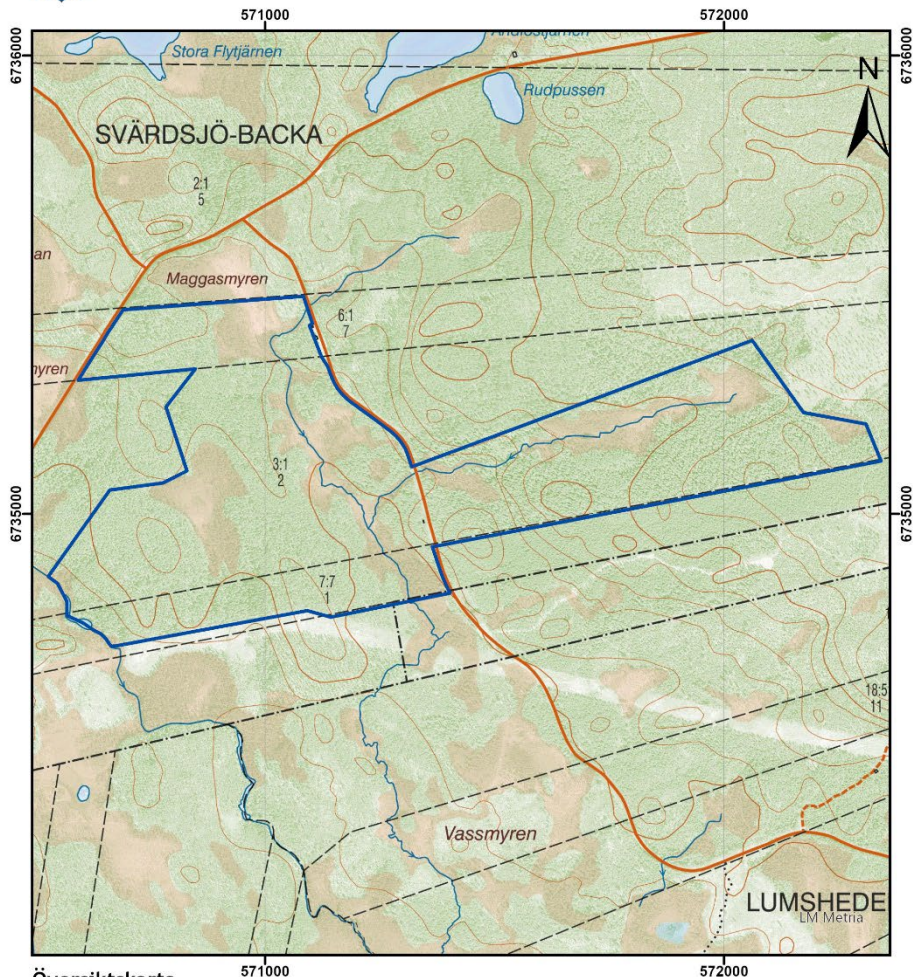
För information om hur Länsstyrelsen i Dalarnas län hanterar personuppgifter, se www.lansstyrelsen.se/dataskydd



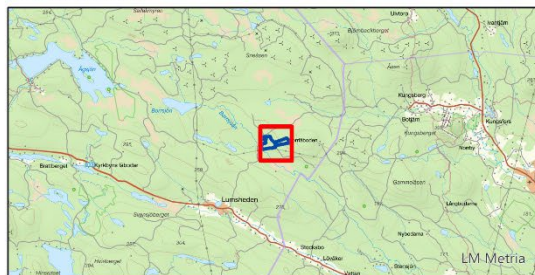
LÄNSSTYRELSEN
DALARNAS LÄN

BILAGA 1: BESLUTSKARTA
Diarienummer: 511-14184-2016

Borrsjöskogens naturreservat



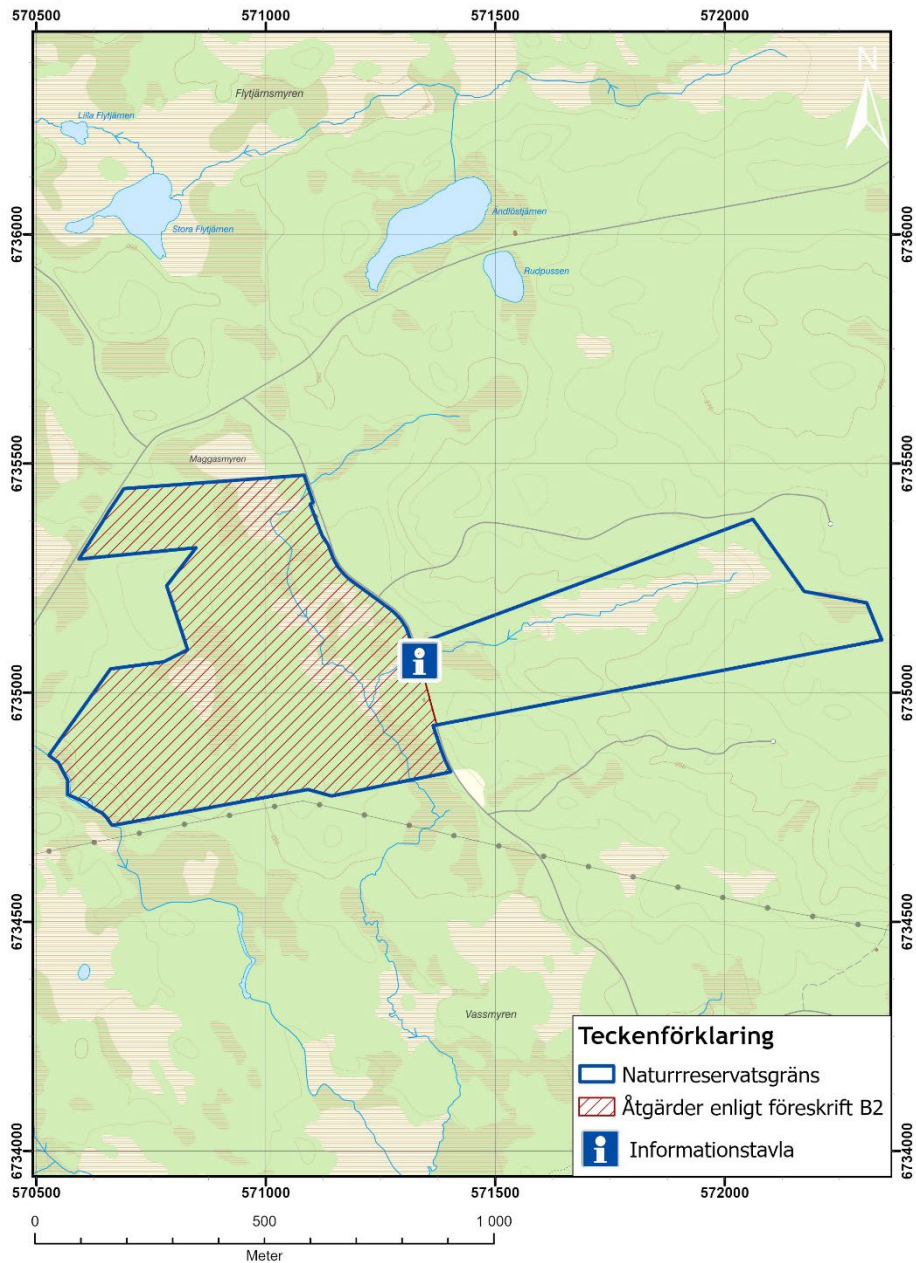
Översiktskarta



- Teckenförklaring**
- Utsträckning av beslutskarta
 - Naturreservatsgräns



Borrsjöaskogens naturreservat



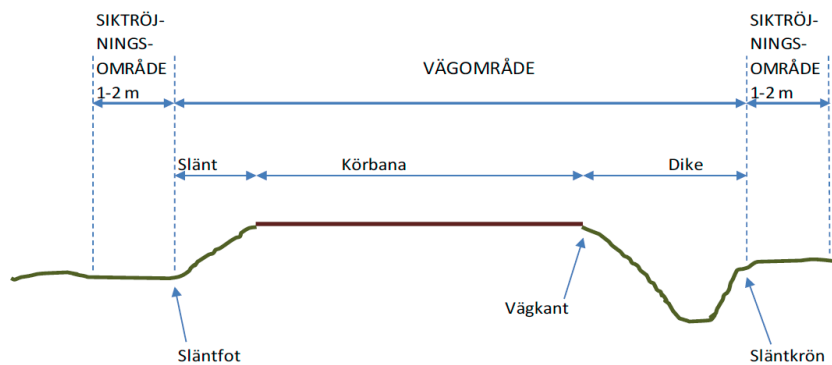
Generellt undantag för väghållning m.m.

Väghållning

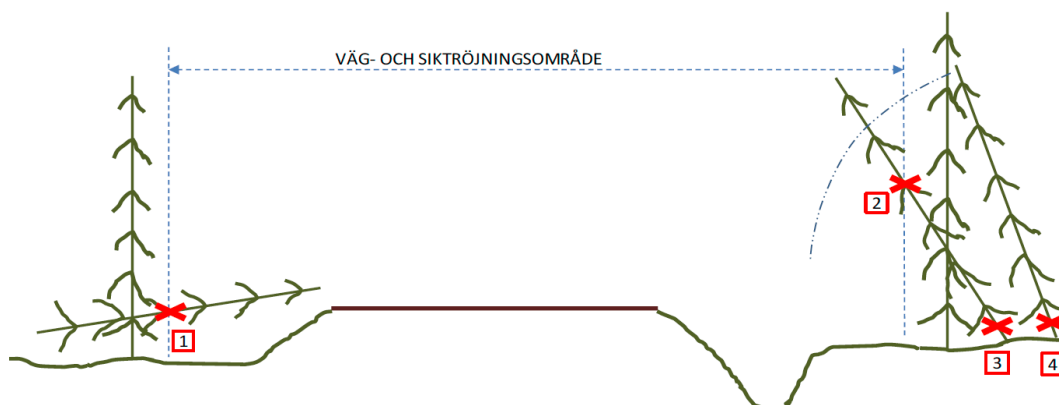
Utan hinder av naturreservatsföreskrifter äger väghållaren rätt att inom vägområdet vidta alla för vägens bestånd och brukande nödvändiga åtgärder så som t.ex. dikning, hyvling, grusning, dammbindning, trädfällning, sly- och buskröjning, trumbyten, snöröjning och halkbekämpning.

Siktröjning

Utan hinder av naturreservatsföreskrifter äger väghållaren vidare rätt att fälla träd och röja sly och buskar inom siktröjningsområdet, intill en bredd av en meter där vägen är i huvudsak rak och intill en bredd om två meter i innerkurvor. Definitioner av vägområde, siktröjningsområde och väganläggningens olika delar framgår av nedanstående principskiss.



Utan hinder av naturreservatsföreskrifter äger väghållaren rätt att fälla och/eller kapa farliga kantträd m.m., i enligt med nedanstående principskiss.



Nedfallna träd som inkräktar i vägområde och/eller siktröjningsområde får kapas i gränsen för siktröjningsområdet (1).

Lutande träd som inkräktar i vägområde och/eller siktröjningsområde får kapas vid gräns för siktröjningsområdet (2) alternativt vid rot (3).

Lutande träd utanför siktröjningsområdet som riskerar att inkräkta i eller falla in i siktröjningsområdet och/eller vägområdet får kapas vid rot (4).

För samtliga fall gäller att fällda och/eller kapade träd, delar av träd m.m. ska kvarlämnas i terrängen, dock alltid utanför gräns till det s.k. siktröjningsområdet. Vid utförande av dessa åtgärder, liksom vid åtgärder för vägens bestånd och brukande i övrigt, ska väghållaren söka minimera åverkan i terrängen, dvs. i möjligaste mån minimera skada på de naturvärden m.m. som naturreservatet syftar till att skydda.

Inför större arbeten, t.ex. efter omfattande stormfällning, ska Länsstyrelsens naturreservatsförvaltare underrättas i förväg om de planerade arbetena.

Byte av vägtrumma/vägbro i vattendrag

Inför byte av vägtrumma/vägbro i vattendrag ska Länsstyrelsens Enhet för miljöprovning och vattenverksamhet kontaktas. Även naturreservatets förvaltare ska informeras.

Skötselplan för Borrsjöåskogens naturreservat



Foto: Hannah Brandin

Innehållsförteckning

Skötselplan för Borrsjöaskogens naturreservat	1
Beskrivningsdel	3
Markslag i hektar (naturtyper enligt Nationell Marktäckedata, NMD)	3
Beskrivning av området.....	4
Geovetenskap.....	4
Biologi	4
Kulturhistoria.....	7
Jakt, fiske och övrigt friluftsliv	7
Infrastruktur	7
Källförteckning	7
Plandel	8
Syfte med naturreservatet.....	8
Prioritering mellan bevarandevärden	8
Skötselområden med bevarandemål och åtgärder	8
Skötselområde 1: Äldre skog med huvudsakligen fri utveckling.....	8
Skötselområde 2: Brandpräglad tallskog med naturvårdsbränning	9
Skötselområde 3: Friluftsliv och anläggningar	10
Jakt och fiske.....	11
Dokumentation och uppföljning	11
Sammanfattning och prioritering av planerade skötselåtgärder	12
Bilagor	12

Beskrivningsdel

Administrativa data	
Namn	Borrsjöskogens naturreservat
Kommun	Falu kommun
NVR id	2056023
Natura 2000-beteckning	Ingår ej i nätverket
Rättigheter	Lumsheden ga:5
Bebyggelser och anläggningar	Jaktstuga på Svärdsjö-Backa 3:1 (Privat).
Förvaltare	Länsstyrelsen i Dalarnas län

Markslag i hektar (naturtyper enligt Nationell Marktäckedata, NMD)

Markslag	Areal (ha)
Tallskog (utanför våtmark)	27,0
Granskog (utanför våtmark)	7,3
Barrblandskog (utanför våtmark)	15,6
Lövblandad barrskog (utanför våtmark)	0,5
Temporärt ej skog	0,1
Tallskog (på våtmark)	5,9
Granskog (på våtmark)	0,1
Barrblandskog (på våtmark)	1,2
Lövblandad barrskog (på våtmark)	0,5
Triviallövskog (på våtmark)	0,6
Öppen våtmark	4,2
Exploaterad mark	0,2
Sjö och vattendrag	0,1
Totalt	63,4

Beskrivning av området

Geovetenskap

Berggrunden har en beräknad ålder på 1,91–1,88 miljarder år och består av sura vulkaniska bergarter som ryolit och dacit. Jordarterna består huvudsakligen av torv i våtmarkerna och morän i övriga delar av området. Spår av drumliner hittas både i den västra och östra delen av området. Drumliner är välvda kullar som sträcker sig genom landskapet, de har avsatts under den senaste istidens avsmältning.

Borrsjöaskogen ligger ovanför den högsta kustlinjen. Högsta kustlinjen är den nivå som havet hade som högst under eller efter den senaste istiden.

Den naturgeografiska regionen är vågig bergkullerterräng.

Biologi

Vegetation och flora

Markskiktet domineras omväxlande av ris, mossor och lavar. På den västra sidan av vägen är framförallt blåbärsris och i vissa delar lavar dominerande. I myrmarken finns skvattram och olika vitmossarter. Kolflarnlav som hittas på brandstubbar i området visar på att skogen har brunnit vid upprepade tillfällen.

Östra delen av naturreservatet är generellt fuktigare och markvegetationen domineras till större del av mossor. Längst i öster finns ett mindre parti med öppet vatten där lunglav växer på en äldre sälg. På barrträden växer garnlav som, precis som lunglav, indikerar att skogen i området har hög och jämn luftfuktighet. Många av områdets arter är knutna till den döda ved som frekvent hittas i området. Nordtagging, vedticka och vedskivlav är några av dem. Andra arter såsom kantvitmossa och bollvitmossa utgör en del av markvegetationen tillsammans med orkidén knärot, som man stöter på utspridda bland det gröna marktäcket. Bland markvegetationen hittas även dropptaggsvamp.

Skogstillstånd

Skogen i naturreservatet Borrsjöaskogen består av allt från torrare tallskog till blötare granskogar. Skogens karaktär skiljer sig något åt på de olika sidorna av vägen.

På den östra sidan av vägen utgörs skogen av äldre, och av skogsbruk mindre påverkad, barrblandskog. Ett mindre vattendrag sträcker sig genom den

östra delen och här återfinns även en fuktigare mer grandominerad skog. Bland den kuperade och blockrika marken växer gamla senvuxna granar och tallar i åldrarna mellan 100 och 130 år. Död ved förekommer frekvent i form av både torrakor och lågor. Grova gamla brandstubbar förekommer. Skogen är skiktad då den naturliga förnygringen har lett till att träd i olika åldrar finns. Det moderna skogsbruket har satt få spår i skogen vilket tillåtit de naturliga processerna att ta över.

På den västra sidan av vägen är marken flackare och lättare att ströva runt i. Även här utgörs området av äldre barrblandskog men den dominerande åldern är något äldre, mellan 120 och 160 år, där större delen utgörs av tallbestånd. I skogen syns på vissa håll sparsamma spår efter skogsbruk medan stora delar är föga påverkade. Det finns gott om spår efter skogsbrand med exempelvis brandstubbar och partier med stavatallskog. I de tätare delarna av skogen sker självgallring där större konkurrenskraftiga träd glesar ut bestånden genom att slå ut de konkurrenssvaga träden. Få inslag av unga lövträd finns. I ett mindre parti i den norra delen av området har en underröjning skett där det röjda materialet ligger kvar.

Fauna

I området förekommer tjäder och troligtvis är delar av området en spelplats för arten. Vid ett fältbesök iaktogs järpe. Vid inventeringen hittades skalbaggsarterna bronshjon, vågbandad barkbock och mindre mörghorre. Faunan är utöver detta inte närmare undersökt i området.

Värdefulla arter

Vid inventering och fältbesök i området har flera värdefulla arter noterats. I listan nedan presenteras de arter som är upptagna på rödlistan, signalarter enligt Skogsstyrelsen (S), omfattas av EU:s art- och habitatdirektiv (N2000), ingår i ett åtgärdsprogram för skyddade arter (ÅGP) eller är fridlysta (§). Hotkategorierna i rödlistan är akut hotad (CR), starkt hotad (EN), sårbar (VU), nära hotad (NT) och kunskapsbrist (DD).

Teckenförklaring

S = signalart enligt Skogsstyrelsen. N2000 = Arten omfattas av EU:s art- och habitatdirektiv. ÅGP = Arten omfattas av ett åtgärdsprogram för hotade arter. § = Arten är fridlyst.

Hotkategori i Sverige enligt rödlistan

CR = Akut hotad, EN = Starkt hotad, VU = Sårbar, NT = Nära hotad, DD = Kunskapsbrist.

Svampar

Latinskt namn	Namn	Hotkategori	S	N2000	ÅGP	§
Hydnellum ferrugineum	dropptaggsvamp	LC	Ja			
Odonticum romellii	nordtagging	NT				
Fuscoporia viticola	vedticka		Ja			

Lavar

Latinskt namn	Namn	Hotkategori	S	N2000	ÅGP	§
Alectoria sarmentosa	Garnlav	NT	Ja			
Carbonicola anthracophila	kolflarnlav	NT	Ja			
Hertelidea botryosa	vedskivlav	NT	Ja			
Lobaria pulmonaria	Lunglav	NT	Ja			Ja

Växter

Latinskt namn	Namn	Hotkategori	S	N2000	ÅGP	§
Sphagnum wulfianum	bollvitmossa		Ja	Ja		
Sphagnum quinquefarium	kantvitmossa			Ja		
Goodyera repens	Knärot	VU	Ja			Ja

Insekter

Latinskt namn	Namn	Hotkategori	S	N2000	ÅGP	§
Semanotus undatus	vågbandad barkbock		Ja			
Callidium coriaceum	bronsjon		Ja			
Tomicus minor	mindre mägborre		Ja			

Fåglar

Latinskt namn	Namn	Hotkategori	S	N2000	ÅGP	§
Tetrao urogallus	tjäder	LC				Ja
Tetrastes bonasia	järpe	NT				Ja

Kulturhistoria

Det finns inga kända kulturlämningar i området. Däremot har mänsklig aktivitet funnits i trakterna kring naturreservatet Borrsjöåskogen under en längre tid. Lämningar från en svunnen tid i form av husgrunder från gamla fäbodan, stenröjda ytor och ett flertal röjningsrösen hittas mindre än två kilometer öster om området. Söder om området sträcker sig Borrsjöån och där hittas sågverkslämningar. Väster om området hittas flera lämningar från en historisk tid spridda runt om på olika platser bestående av kolbottnar, liggmilor och kolarkojor.

Jakt, fiske och övrigt friluftsliv

Det finns inga större stigar i området och förutom jägare förekommer det få besökare. Området ingår i Lumshedens fiskevårdsområdesförening.

Infrastruktur

En väg går utanför den nordvästliga gränsen en bit för att sedan dela området i mitten från nord-sydlig riktning. Vägen betecknas Lumsheden ga:5 och förvaltas av Lumsheden-Toftbyns samfällighetsförening. Länsstyrelsen har andelstal i samfälligheten.

En kraftledning går söder om området.

Källförteckning

Falu kommun. Områdesbestämmelser och detaljplan.

Falu kommun. Översiktsplan.

Sveriges Geologiska Undersökning. Berggrund. Databas.

Sveriges Geologiska Undersökning. Jordarter 1:25 000 - 1:100 000. Databas.

Sveriges Lantbruksuniversitet. Artdatabanken. Rödlistade arter.

Sveriges Lantbruksuniversitet. Artfakta. Databas.

Riksantikvarieämbetet. Fornsök. Databas.

Plandel

Syfte med naturreservatet

Syftet med naturreservatet är att bevara biologisk mångfald och värdefulla naturmiljöer. I området finns en naturlig barrblandskog som varierar från tall- till grandominerad. Områdets naturskogar, som delvis är brandpräglade, och andra ingående naturmiljöer samt områdets orörda karaktär med dess ekosystem och biologiska mångfald ska bevaras. Syftet är också att inom ramen för bevarandet av biologisk mångfald och bevarandet av naturmiljöer tillgodose behovet av områden för friluftslivet.

Syftet ska tillgodoses genom att den fuktigare grandominerade delen av skogsmarken, myr och övriga naturmiljöer med dess flora, fauna och funga utvecklas utan påverkan från skogsbruksåtgärder. De delar av skogsmarken som är präglade av brand ska skötas genom bränning i lämpliga intervall, eller genom åtgärder som syftar att skapa liknande strukturer som en bränning. Åtgärder vidtas för att underlätta allmänhetens friluftsliv.

Prioritering mellan bevarandevärden

Naturreservatet är främst avsatt för att säkerställa och utveckla de biologiska värdena, varför nya stigar och andra anordningar för friluftslivet endast får lokaliseras på ett sätt så att biologiska värden ej äventyras.

Skötselområden med bevarandemål och åtgärder

Bevarandemålen har utformats i enlighet med de nationella riktlinjer som gäller för formulering av bevarandemål för skyddad natur. Reservatet är indelat i tre skötselområden (se bilaga 1):

1. Äldre skog med huvudsakligen fri utveckling
2. Brandpräglad barrskog
3. Friluftsliv och anläggningar

Skötselområde 1: Äldre skog med huvudsakligen fri utveckling

Beskrivning

I området finns både äldre barrblandskog med stor andel gran samt äldre granskog. Även gammal senvuxen gran förekommer här. Marken är kuperad och blockrik vilket gjort skogen svårare att bruka. Resultatet har blivit att området fått utvecklas utan större påverkan vilket gett upphov till god

åldersfördelningen bland träden. Skogen är skiktad och det förekommer träd i alla åldrar men området domineras av träd i åldern 100 till 130 år. Död ved finns i god omfattning. Brandstubbar, lågor av tall och gran samt torrträd hittas utspridda. Ett mindre vattendrag sträcker sig genom området och ger upphov till ställvis blötare partier och våtmark. Inslag av lövträd, främst björk, finns i området och längst till öster intill ett mindre parti med öppet vatten finns äldre sälg med lunglav.

Bevarandemål

Skötselområdet präglas av olikåldrig skog och domineras av gran med inslag av gamla tallar. Naturliga processer som åldrande och avdöende leder till att död ved finns i olika grovlekar och nedbrytningsgrader och att skogen är olikåldrig. Omvälvande störningar i form av t.ex. stormfällning och/eller insektsangrepp kan leda till att hela eller delar av skogen under perioder har en annan karaktär, men detta är en del av skogens utveckling.

Skötselåtgärder

Området lämnas huvudsakligen med fri utveckling. Med punktinsatser kan enstaka sälgar gynnas där det är lämpligt och där det finns ett behov, exempelvis genom friställning eller för att skapa föryngring med nya träd som efterträdare.

Skötselområde 2: Brandpräglad tallskog med naturvårdsbränning

Beskrivning

I områdets västra del växer en tallskog. Den dominerade trädåldern är mellan 120 och 160 år men skiktningen är ställvis god. Området är präglad av brand vilket kan bevitnas i form av flertalet grova gamla brandstubbar. Området är flackt och på sina håll hittas partier med talldominerad myr. Det finns spår efter mänsklig påverkan men de naturliga processerna pågår. Självgallrande tallskog med god, kontinuerlig, tillgång på död ved förekommer runt om i området.

Bevarandemål

Områdets struktur och sammansättning är tydligt påverkat av brand och branden har en roll i områdets utveckling. Områdets gamla tallar gynnas vid brand och får möjlighet att fortleva och bli mycket gamla. Partier med självgallrande tallskog kan med fördel brännas försiktigt för att självgallringen istället ska kunna fortgå.

I perioder efter brand/bränning är området öppet och präglad av betydande mängder död ved och typiska arter som etablerar sig efter branden. I detta skede gynnas föryngring av tall. Så småningom sluter sig skogen alltmer.

Skötselåtgärder

Nyskapande

Kontrollerad naturvårdsbränning med en bränningsinriktning som strävar efter att åstadkomma en föryngring av tallbeståndet, skapa brandljud i klenare tallar samt i stort sett låta de gamla tallarna överleva branden. I partier med stavatallskog kan en lägre dödligen bland tall eftersträvas.

Om kontrollerad naturvårdsbränning inte är möjligt kan andra åtgärder vidtas som syftar till att motverka igenväxning av brandpåverkad tallskog såsom exempelvis skapande av naturvärdesträd samt föryngra tallbestånd. Aktuella åtgärder är röjning av inväxande gran, katning för tillskapande av naturvärdesträd eller luckröjning i tallungskog för skapande av solbelysta luckor.

Löpande skötsel

Återkommande kontrollerad bränning med intervall som är naturliga och lämpliga för trakten alternativt åtgärder som syftar att skapa liknande strukturer som en bränning.

Kulturlämningar i området

Området där naturvårdsbränningar planeras kan eventuellt beröra kulturlämningar som har antikvarisk status övrig kulturhistorisk lämning. Vid naturvårdsbränning ska hänsyn tas till eventuella lämningar.

Skötselområde 3: Friluftsliv och anläggningar

Beskrivning

Området saknar befintliga anläggningar för friluftsliv. I dagsläget finns inte heller några markerade stigar eller leder i området. Tillgängligheten till området är dock god eftersom en bilväg sträcker sig genom området.

Längre söderut på samma skogsbilväg som går genom Borrsjöaskogens naturreservat finns Källmyrarnas naturreservat. Vid Källmyrarnas naturreservat finns idag en parkeringsplats samt skylt.

Bevarandemål

Borrsjöaskogen erbjuder möjligheten att uppleva äldre barrnaturskog med tillhörande arter. På samma sätt som det befintliga naturreservatet Källmyrarna ska en skylt vid en eventuell parkeringsplats informera besökare om naturreservatets värden och vilka föreskrifter som gäller där. Information om naturreservatet samt dess föreskrifter ska även finnas via länsstyrelsens hemsida.

Skötselåtgärder

Initiala åtgärder

Gräns för naturreservatet ska målas upp enligt standard. En informationstavla sätts upp vid naturreservatet, eventuellt vid en ordnad parkeringsplats.

Löpande skötsel

Underhåll av gränser, markeringar, parkeringsplats och informationsskylt.

Jakt och fiske

Fisket inskränks inte i naturreservatet. Vilka arter som får jagas regleras inte i föreskrifterna. I föreskrifterna styrs endast detaljer kring hur jakten får utövas, t.ex. utformning av jaktpass.

Dokumentation och uppföljning

Förvaltaren ansvarar för att väl dokumentera alla nyskapande åtgärder. Förvaltaren ska även dokumentera underhållsåtgärder samt tillsyn av friluftsanläggningar.

Uppföljning av de bevarandemål som angetts i skötselplan kan göras som underlag för utvärdering av huruvida syftet med reservatet uppnås. Uppföljning genomförs av Länsstyrelsen och kan ge vägledning om ytterligare bevarandeåtgärder krävs för att upprätthålla gynnsamt bevarandetillstånd.

Förvaltaren ansvarar för att följa upp övriga genomförda skötselåtgärder.

Skötselplanen gäller tills vidare och revideras då uppföljningen indikerar att behov finns, eller om skötselplanen i övrigt är inaktuell.

Sammanfattning och prioritering av planerade skötselåtgärder

Prio	Åtgärd	Var	Frekvens
1	Uppmärkning av reservatsgräns	Se karta	Engångsåtgärd, underhåll vid behov
1	Anordnande av parkeringsplats	Se karta	Engångsåtgärd, underhåll vid behov
1	Uppsättning och underhåll av informationskylt	Se karta	Engångsåtgärd, underhåll vid behov
2	Webbplats		Engångsåtgärd, underhåll vid behov
2	Naturvårdsbränning	Skötselområde 2	Återkommande

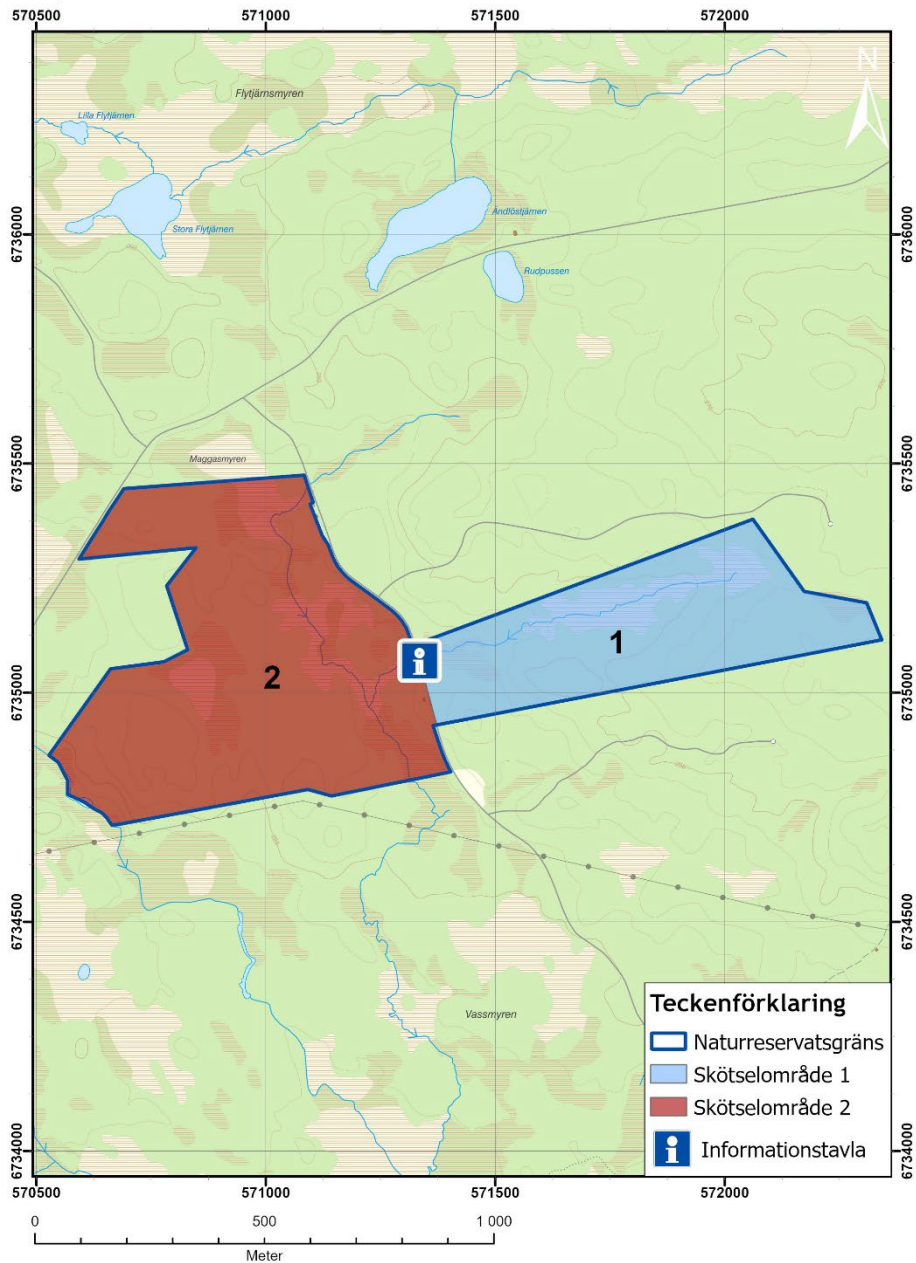
Bilagor

Bilaga 1 Skötselkarta



BILAGA 2: SKÖTSELKARTA
Diarienummer: 511-14184-2016

Borrsjöaskogens naturreservat



Hur man överklagar hos Regeringen

Den som vill överklaga ska skriva till Regeringen. Överklagandet ska dock **skickas eller lämnas till Länsstyrelsen**. Postadressen är Länsstyrelsen, 791 84 FALUN. Besöksadressen är Åsgatan 38 i Falun.

Överklagandet måste ha kommit in till Länsstyrelsen **inom tre veckor från den dag klaganden fick del av beslutet**. Annars kan överklagandet inte prövas.

Överklagandet ska innehålla

- vilket beslut som överklagas, till exempel genom att ange ärendets diarie-nummer (dnr),
- varför klaganden anser att Länsstyrelsens beslut är felaktigt,
- hur klaganden vill att beslutet ska ändras.

Klaganden ska även ange

- namn, adress och telefonnummer.

Överklagandet ska vara undertecknat av klaganden. Om ombud anlitas kan i stället ombudet underteckna överklagandet. I så fall ska fullmakt för ombudet sändas med.

Handlingar eller annat som klaganden anser stöder överklagandet bör sändas med.

Överklagandet prövas av Regeringen. Om Länsstyrelsen inte ändrar sitt beslut som klaganden begär och överklagandet kommit in i rätt tid kommer det att sändas över till **Klimat- och näringslivsdepartementet**.

Ytterligare upplysningar kan lämnas av Länsstyrelsen, telefon 010-225 00 00.