



Foto: Anders Gottberg, Länsstyrelsen i Dalarnas län.

Gamla skolan i Mångsbodarna

Gamla skolan i Mångsbodarna, Älvdalen, invigdes 1895 som ett resultat av den nya skolpolitiken i landet. Byggnaden är välbevarad med inventarier och utgör en karaktäristisk representant för sin byggnadstyp. Gamla skolan byggnadsminnesförklarades 2013.

Beskrivning

Historik

Gamla skolan i Mångsbodarna invigdes 1895. Många av barnen i socknarna hade mycket lång väg till skolan. För att även barnen i de mer avlägsna byarna i socknen skulle få sin undervisning stadgade regeringen år 1856 om stadsbidrag till ett antal mindre folkskolor. Dessa skulle ligga i socknarnas mer avlägsna trakter. De hade rätt att drivas med oexaminerade lärare. Mellan 1880 och 1920 gick var sjunde elev i dessa skolor som fungerade som parallellskolor till folkskolorna.

Som ett resultat av folkskolereformen 1842 medfördes en plikt för socknen att inrätta en skola. När den allmänna folkskolan inrättades 1842 fanns dock ingen skolplikt för barnen. Skolan skulle drivas lokalt, det vill säga av socknen. Skolplikt infördes först med 1882-års folkskolestadga. I början hade folkskolan ingen allmän läroplan att arbeta efter. Från och med 1878, då folkskolan blev 6-årig, lät regeringen upprätta den första förebildliga planen för lärandet. Varje socken var dock fri att utforma sin egen läroplan. Det första statliga verket för skolan inrättades 1914.

Mångsbodarna var till en början en fäbod och finns omnämnd i 1663–64 års fäbodutredning. Fäboden brukades som hemfäbod av bönder från Evertsberg och Dysberg. Vi mitten av 1800-talet blev ett fäbodhushåll bofast och senare utvecklades permanentbebyggelse med sammanlagt ett 10-tal gårdar. Samtidigt fortsatte andra gårdar att brukas som fäbodställen. Med en försiktig beräkning bodde och arbetade i byn omkring 200 personer, fäbodbrukarna inräknade. I bondesamhällets årscykel ägde fäboddriften rum mellan maj och september. Fäbodbruket i Mångsbodarna upphörde i slutet av 1950-talet eller början av 1960-talet. Fram till 1975 fanns dock en djurbesättning på en av de fastboende gårdarna. Elektricitet kom till byn 1989.

När Gamla skolan i Mångsbodarna invigdes 1895 hade tomtplatsen skänkts av Dys Anders Andersson. Jordägarna i Evertsberg och Mångsbo tillhandahöll timmer och annat virke till skolhuset. Timret sågades i den vattendrivna ramsågen i närheten av stenbrottet. Skolan var i bruk till våren 1916. Den första lärarinnan hette Kristina Larsson och tjänstgjorde fram till 1902. Nästa lärarinna hette Anna Nilsson och hon verkade i skolan fram till nedläggningen. Hon bodde i skolan med man och fem barn.



Figur 1. Skolan i Mångsbodarna invigdes 1895. Den ursprungliga inredningen såldes på 1950-talet, och nuvarande inredning har införskaffats för att efterlikna den ursprungliga. Foto: Anders Gottberg, Länsstyrelsen i Dalarnas län.

Miljö

Mångsbodarna är en by i Älvdalen på 430 meters höjd över havet. Byn var ursprungligen en fäbod, men idag brukas gårdarna som fritidshus. Byn präglas av gårdar med trähusbebyggelse med sadeltak.



**Figur 2. Mångsbodarnas bebyggelse präglas av röda fasader och sadeltak.
Foto: Anders Gottberg, Länsstyrelsen i Dalarnas län.**



Figur 3. Skolhusets sydöstra gavel. Foto: Anders Gottberg, Länsstyrelsen i Dalarnas län.

Byggnad

Gamla skolan i Mångsbodarna utgörs av en mindre skolbyggnad med skolsal, en farstu samt ett rum och kök för lärarinnan med familj. Byggnadens planlösning och relationer är troligen efter en typhusritning för skolhus från tiden.

Skolhuset är en envånings regelbyggnad under sadeltak. Taket är täckt med sinuskorrugerad röd plåt. Det ursprungliga stickspåntaket finns bevarat under plåten, och taket har också under en period varit belagt med tegel innan nuvarande plåt lades. I taksprånget finns dekorativt utformade taktassar. Grunden utgörs av spräckta sandstensblock, som är så släta att de kan misstas för sågade. Några av blockens ytor har böljeslagsmärken. Sandsten är vanligt förekommande i trakten och troligtvis kommer grundstenarna från det närbelägna stenbrottet.

Byggnadens fasader är försedda med liggande profilerad spontpanel som rödfärgats med slamfärg. Stora skolfönster finns på både gavlar och fasader. I den del av byggnaden som rymmer skolsalen finns tre fönster på gaveln. På motstående sida som rymmer lärarinnans tjänstebostad finns två. Mitt på huset finns en dubbeldörr med spegeldörrar och överljus. Trappen och farstukvisten är orienterad längs fasaden. Farstukvisten har figursågade konsoler och snickerier målade i en kontrasterande vit kulör.

Innanför dubbeldörrarna finns farstun med dörrar till skolsalen till vänster och lärarinnebostaden till höger. Skolsalen ligger åt norr med mycket infallande ljus genom de stora fönstren, två på varje fasadsida och tre på gaveln. Väggarna är klädda med pärlspontpanel. Rummet har inretts med bänkar vända mot ett podium med kateder. Nedanför detta en orgel. Rummet har också en ursprunglig ornerad gjutjärns kamin märkt "Jo. CG Bolinder Sthlm patent no 4", en modernare kamin samt en vedlår.

Lärarinnans bostad består av kök och kammare, förbundna via en spegeldörr. Interiören är utformad med stående bröstpanel i likhet med skolsalen. Den övre delen av väggen har tapetserats i modern tid och det finns en rund brunglaserad kakelugn. Köket saknar bröstpanel, och inredningen består av ett enkelt skåp, en låg bänk samt en vedlår. I ena hörnet finns härden med en inmurad kistspis. Till lärarinnans bostad hör även ett på vinden inrett gavelrum som tjänat som pigkammare. I övrigt är vinden oinredd och saknar golv.

Originalbänkar och andra lösa inventarier till skolsalen såldes ut i slutet av 1950-talet. Tidstypisk inredning såsom bänkar, kateder och orgel, har senare köpts in för skolsalen.



Figur 4. Skolhusets fasader är målade med röd slamfärg. Notera taksprångets dekorativa taktassar. Foto: Anders Gottberg, Länsstyrelsen i Dalarnas län.



Figur 5. Byggnadens ursprungliga taktäckning av stickspån är bevarad under plåttaket. Foto: Anders Gottberg, Länsstyrelsen i Dalarnas län.



Figur 6. Farstukvisten på ena långsidan har tidstypiska figursågade konsoler under taket. Foto: Anders Gottberg, Länsstyrelsen i Dalarnas län.



Figur 7. Grundens sandstensblock kommer troligtvis från ett närbeläget stenbrott. Foto: Anders Gottberg, Länsstyrelsen i Dalarnas län.

Motivering till byggnadsminnesförklaringen

Mångsbodarnas gamla skola är en mycket välbevarad och typisk representant för landsbygdens mindre folkskolebyggnader i äldre tid.

Skyddsbestämmelser

1. Byggnaden på bifogade situationsplan får inte rivas, flyttas eller till sitt yttre byggas om eller på annat sätt förändras.
2. I byggnadens inre får inte göras ingrepp i rumsindelning, fast inredning och ytskikt.
3. Byggnaden ska underhållas så att den inte förfaller. Vård- och underhållsarbeten ska utföras med för byggnaden typiska material, färger och metoder på ett sådant sätt att det kulturhistoriska värdet inte minskar.
4. Området kring byggnaden, som på bilagd situationsplan är markerad med en grov svart linje, ska hållas i vårdat skick. Nya byggnader får inte uppföras inom området.

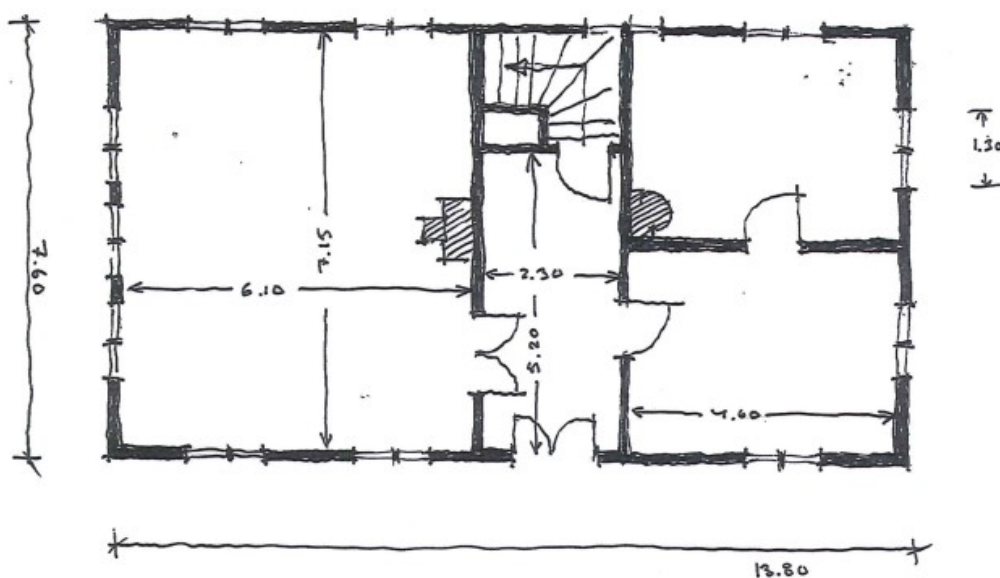
Om särskilda skäl finns får Länsstyrelsen enligt 3 kap 14 § KML lämna tillstånd till att byggnadsminnet ändras i strid mot skyddsföreskrifterna.

Länsstyrelsen lämnar råd och anvisningar i fråga om vården av det i byggnadsminnet ingående skyddsområdet.

Bilaga 2



Figur 8. Byggnadsminnets skyddsområde utmärkt med svart linje. Ur beslut 2013.02.08.



Figur 9. Planritning över skolbyggnadens rumsindelning, vilken är skyddad. Ur beslut 2013.02.08.

Administrativa fakta

Kommun: Älvdalen

Fastighetsbeteckning: Evertsberg 120:6

Byggnadsminnesförklaring: 2013.02.08

Tillgänglighet: Kan upplevas som en del av bebyggelsemiljön i Mångsbodarna.

[Byggnadsminnesförklaring Gamla skolan i Mångsbodarna beslut 2013.02.08](#)
[Gamla skolan i Riksantikvarieämbetets Bebyggelseregister](#)