



Foto: Länsstyrelsen i Dalarnas län.

Gruvkapellet i Garpenberg

Gruvkapellet i Garpenberg ligger i den gamla gruvmiljön på Odalfälten i Hedemora kommun. Det uppfördes troligen redan på 1600-talet och är unik på så sätt att det är den enda bevarade byggnaden av denna typ i Sverige idag. Gruvkapellet byggnadsminnesförklarades 1988.

Beskrivning

Historik

Prästerlig auktoritet, religiös plikttrogenhet, verkligt religiöst behov och inte minst företagstekniska skäl var orsakerna till att gruvkapell för flera hundra år sedan byggdes vid de svenska gruvorna. Dagsverksskrivaren och prästen var ofta förenad i en och samma person och av denne hölls både bön och upprop av gruvkarlarna innan de skulle gå ned i gruvan. Av de många gruvkapell som byggt i landet är Garpenbergs det enda bevarade.

Kapellets ålder och ursprungliga placering är okänd. På en karta över Garpenbergs odalfält från 1755–1756 finns det första skriftliga belägget för kapellets existens. Kartmaterial från 1600-talet gör det troligt att kapellet fanns redan vid denna tid. Traditionen gör gällande att byggnaden är förknippad med Karl IX som under 1600-talets första år skulle ha beordrat flyttning av kapellet till Odalfältet.

Efter att länge ha stått obrukad eller tidvis ha nyttats för kontorsändamål var kapellet i sådant skick vid 1900-talets början att rivning diskuterades. På initiativ av Dalarnas Hembygdsförbund reparerades emellertid byggnaden 1924. En ny renovering gjordes 1944 av gruvförvaltningen. 1947 flyttades byggnaden 150 meter, på grund av gruvdriften, till sitt nuvarande läge varvid grundförstärkningar och en del kompletterande underhållsarbeten gjordes.



Figur 1. Gruvkapellet ligger i gruvmiljö i Garpenberg. Foto: Lars Dahlström.

Miljö

Kapellets nuvarande placering är på en högre belägen plats än den ursprungliga, men alltjämt inom den genuina gruvmiljön omgiven av varphögar och dagbrott inom Odalfältet.

Byggnad

Gruvkapellet vid Odalfältet är en kvadratisk byggnad (10x10 m) med kraftigt indragen övervåning, krönt av en lanternin med ett kors. Till porten hör en öppen förstukvist och till de smårutiga fönstren hör luckor. Kapellet är byggt i trä med stående panel och byggnadsstilen för tanken till samtida lavbyggnader.

Bottenvåningen inrymmer bönerummet och en förstuga. Bönerummet är enkelt och saknar utsmyckning. Golvet är av tegel. De flesta av de mycket enkla, skradda bänkarna är bevarade. Inredningen i övrigt består av en predikstol placerad direkt på golvet. Över predikstolen hänger ett enklare träkors och därintill en tavla med namnen på dem som omkommit i gruvan efter det senaste sekelskiftet. Eftersom bönestunderna i kapellet var korta och saknade altartjänst finns inget altare. Förstugan har tidigare använts som kontor. I utrustningen ingår ett skåp med fack som använts för malmprover. Detta tyder på att förstugan även använts som gruvlaboratorium. Övervåningen har även den använts som kontor.

Kapellet har senare fått funktionen att fungera som ett museum. Där finns en från orten stammande samling äldre föremål och modeller med anknytning till gångna tiders gruvteknik.



Figur 2. Kapellens kvadratiske form påminner om samtida lavbyggnader. Foto: Lars Dahlström.

Byggnadsminnesförklaring

Motivering till byggnadsminnesförklaringen

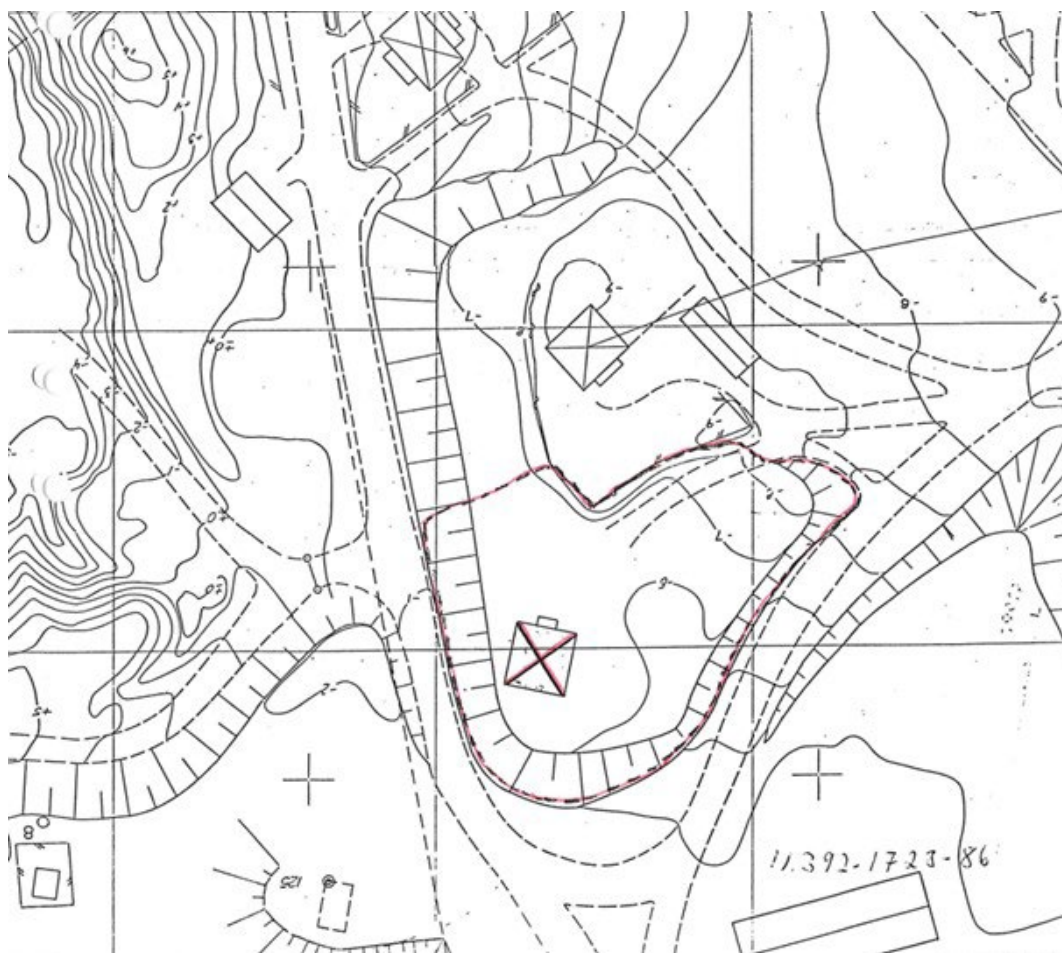
Garpenbergs gruvkapell är unikt i landet som den enda bevarade byggnaden i sitt slag. Med hänsyn härtill och till att det är bevarat i huvudsak i oförändrat skick anser länsstyrelsen att kapellet har ett mycket stort kulturhistoriskt värde och att en byggnadsminnesförklaring enligt byggnadsminneslagen är väl motiverad.

Skyddsbestämmelser

1. Byggnaden som markerats på bifogade situationsplan får ej rivas, flyttas, byggas om eller på annat sätt förändras till sitt yttre.
2. I byggnadens inre får inte göras ingrepp i stomme eller ändring av rumsindelning. Inte heller får göras ändring av eller andra ingrepp i den fasta inredningen.
3. Byggnaden skall underhållas så att den inte förfaller. Vård- och underhållsarbeten skall utföras på ett sådant sätt att byggnadens kulturhistoriska värde inte minskar.
4. Det område som på bifogade karta markerats med särskild begränsningslinje skall hållas i sådant skick att byggnadens utseende och karaktär inte förvanskas. Inte heller får ny byggnad uppföras inom området.

Länsstyrelsen lämnar råd och anvisningar i fråga om underhållet av byggnaden och vården av det kringliggande området.

Om ändring av byggnadsminnet i strid mot meddelade skyddsföreskrifter finnes nödvändig av särskilda skäl, får länsstyrelsen enligt 3§ lagen om byggnadsminnen meddela tillstånd härtill.



Figur 3. Situationsplan gruvkapellet i Garpenberg, ur beslut 1988.12.16.

Administrativa fakta

Kommun: Hedemora

Fastighetsbeteckning:

Byggnadsminnesförklaring: 1988.12.16

Tillgänglighet: Öppet för bokade besök via hembygdsföreningen.

[Byggnadsminnesförklaring Gruvkapellet beslut 1988.12.16](#)
[Gruvkapellet i Riksantikvarieämbetets bebyggelseregister](#)