



Foto: Lovisa Lindberg, Länsstyrelsen i Dalarnas län.

## Villa Bergalid

Villa Bergalid uppfördes i början av 1900-talet som disponentbostad åt Erik Johan Ljungberg, Stora Kopparbergs AB. Villan ligger högt belägen i Falu stad och har många från uppförandetiden bevarade tekniska installationer. Villa Bergalid byggnadsminnesförklarades 2019.

# Beskrivning

## Historik

Bergalid uppfördes år 1900–1902 efter ritningar av arkitekt Nils Nordén i Gävle. Byggherre var Erik Johan Ljungberg, disponent för Stora Kopparbergs bergslags AB 1875–1913 och skapare av detta företag som modernt aktieföretag. Villan byggdes som privatbostad för honom och hans hustru Hildur Ljungberg. Efter Ljungbergs död 1915 levde hustrun kvar i huset till 1922. Bergalid köptes detta år av nuvarande ägaren, Frimurarelogens Fastighetsaktieföretag, som i samband härmed lät inreda logelokaler i husets övervåning.

## Miljö

Bergalid är en monumental patriciervilla från sekelskiftet 1900 belägen i stadsdelen Villastaden i Falun inom Världsarvet Falun. Byggnaden ligger i parkmiljö.



**Figur 1. Byggnaden ligger i parkmiljö. Foto: Lovisa Lindberg, Länsstyrelsen i Dalarnas län.**

## Byggnad

Villa Bergalid är uppförd av tegel med gulputsade fasader i två våningar med en suterrängvåning. Byggnaden är uppförd i italienskinspirerad nyrenässansstil med fint profilerade putsdetaljer kring fönster och takfot. Det relativt flacka taket är täckt med kopparplåt. Taklinjen bryts av en balustradkrönt belvedere i byggnadens nordvästra hörn. Byggnadens sydvästra hörn upptas i första och andra våning av en öppen loggia. En bred balustradförsedd uppfartsramp leder fram till huset. En av joniska kolonner uppbyggt tympanonförsatt tak täcker det öppna entrépartiet, som leder till villans huvudingång. Denna är omgiven av symboler för koppar och järn – mineraler av stor betydelse i byggherrens livsgärning.

Interiören har en mycket påkostad, praktfull fast inredning, i vilken byggherren personligen engagerade sig. Villan var för sin tid mycket modern när det gällde tekniska installationer. Den var försedd med elektrisk belysning och ringledningssystem, värmeledning, mathiss, vatten- och avlopp och även tvättmaskin. En tidig variant av treglasfönster kom också att sättas in. Mycket av de ursprungliga tekniska installationerna är bevarade såsom värmeledningssystemets radiatorer, tvättmaskinen, elektrisk ringledning, värmeledningssystem och mathissen.

Villans källarvåning inrymde ursprungligen kök med tillhörande ekonomiutrymmen, tjänstefolksbostäder, tvättstuga med tvättmaskin byggd enligt Erik Johan Ljungbergs egen uppfinning, vin- och matkällare. Köket är försedd med en mathiss upp till första våningens Serveringsrum intill matsalen. Källarvåningen har till betydande del i modern tid byggts om för nuvarande ägares verksamhet. Den elektiskt drivna tvättmaskinen från byggnadens uppförande finns dock bevarad liksom mathissen.

Byggnadens entré på bottenvåning leder till en central hall som domineras av en praktfull svängd trappa av järn, tillverkad vid Domnarvets järnverk. Väggarna är till brösthöjd boaserade. En stor öppen spis i huggen sten upptar rummets sydvästra hörn. Golvet är belagt med röda och grå kakelplattor.

Till vänster om hallen ligger Erik Johan Ljungbergs arbetsrum. Rummet intill detta, som idag benämns kungarummet, var fru Ljungbergs salong, inredd i rokoko-stil med en rikt skulpterad spis i italiensk valnöt. Fönstren i detta rum är försedda med glasmålerier med liljemotiv, utformade efter Ljungbergs skisser. Från detta rum leder ett par dubbeldörrar utformade som skjutdörrar till Vita salongen med vitmålade stuckarbeten på pilastrar utmed väggarna och på arkaden mot det angränsande blomsterrummet. Stuckarbetena är utformade i renässansstil, men med en originell lokal prägel med motiv delvis hämtade från Bergslagen. Golvet är belagt med parkett i rombmönster.

På andra sidan Vita salongen ligger matsalen. Denna är utformad i renässansstil med hög bröstpanel, krönt av en hylla. Väggarna ovanför panelen är täckta med ursprunglig gyllenläderslikande väggbeklädnad. Taket är utformat som ett kassettak av furu, enligt Erik Johan Ljungbergs egen design. Ett serveringsrum angränsar till matsalen. Detta rum är förbundet med köket i källarvåningen genom en mathiss. I serveringsrummet finns även en tablå över husets ringledningssystem och ett med radiatort sammanbyggt skåp för varmhållning av tallrikar.

Husets andra våning inrymde ursprungligen, förutom sovrum, även bibliotek och ett galleri med dalmålningar. I samband med att huset övertogs av frimurarna 1922 byggdes denna våning till större delen om för att anpassas till frimurarlogens verksamhet. Trapphuset och Erik Johan Ljungbergs sovrum med tvättrum är dock bevarade från husets uppförande. Sovrummet är försett med inre fönsterluckor för mörkläggnings och radiatort med skåp för varmhållning.

På vindsvåningen finns ett tornrum med vidsträckt utsikt över Falun från de rundbågiga fönstren.



**Figur 2. Västra fasaden. Foto: Lovisa Lindberg, Länsstyrelsen i Dalarnas län.**



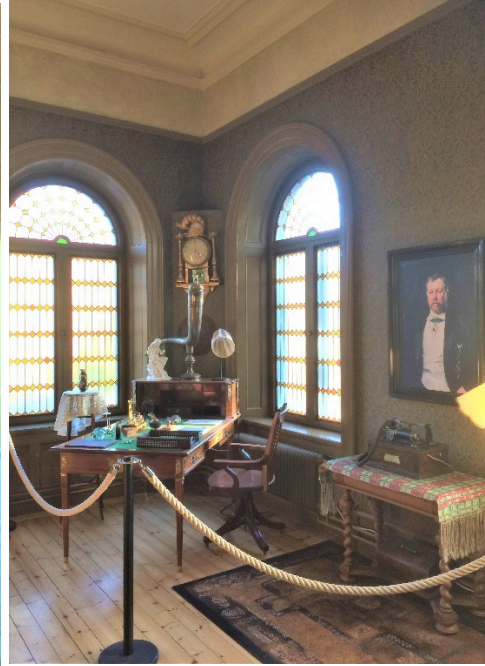
**Figur 3. Östra fasaden. En bred uppfartsramp med balustrad leder upp till entren. Foto: Lovisa Lindberg, Länsstyrelsen i Dalarnas län.**



**Figur 4. Bottenvåningens fönster är rikt utsmyckade med pilastrar, tympanonfält och ornerade konsoler och listverk. Notera de blyinfattade rutorna med färgat glas. Foto: Lovisa Lindberg, Länsstyrelsen i Dalarnas län.**



**Figur 5.** Trappan i hallen är tillverkad av Domnarvets järnverk.



**Figur 6.** Erik Johan Ljungbergs arbetsrum.



**Figur 7.** Matsalen, med kasettak i furu ritat av Erik Johan Ljungberg själv.



**Figur 8.** Huset är fullt av för tiden innovativa tekniska installationer, som den här elektriska hissen. Alla foton på denna sida: Olle Lind, Länsstyrelsen i Dalarnas län.



**Figur 9. Vilket rum? Kungarummet? Foto: Olle Lind, Länsstyrelsen i Dalarnas län.**



# Byggnadsminnesförklaring

## Motivering till byggnadsminnesförklaringen

Villa Bergalid har ett stort personhistoriskt värde som minnesmärke över Johan Erik Ljungberg, skapare av det moderna Stora Kopparbergs bergslags aktiebolag. Byggnaden rymmer välbevarade, personligt utformade och påkostade interiör i det sena 1800-talets olika stilar. Villan är även teknikhistoriskt intressant genom de många för sin tid mycket moderna tekniska installationerna, bevarade från husets uppförande. Sammantaget har Villa Bergalid ett synnerligen högt kulturhistoriskt värde och utgör en betydelsefull anläggning inom Världsarvet Falun.

## Skyddsbestämmelser

Skyddsområdet omfattar fastigheten Bergalid 25 enligt situationsplan.

1. Byggnaden får inte rivas, flyttas, byggas om eller på annat sätt förändras till sin exteriör.
2. I byggnadens inre får inte ingrepp göras i stomme eller ursprunglig rumsindelning med undantag för källarvåningen.
3. I de på bifogad ritning markerade utrymmena i byggnaden får inte göras ingrepp i eller ändring av äldre fast inredning såsom dörrar, fönster, lister, paneler, golv, stuckarbeten, fast skåpinredning, spisar, kakelugnar samt tekniska installationer tillkomna före 1922, såsom radiatorer, mathiss, ljusreglage, ringledningssystem och tvättmaskin.
4. Byggnaden skall underhållas så att den inte förfaller. Vård och underhållsarbeten skall utföras på ett sådant sätt att det kulturhistoriska värdet inte minskar.
5. Det område kring byggnaden som på situationsplanen avgränsas med röd linje skall hållas i traditionellt skick. Nybyggnader får inte ske inom detta område.

Samråd skall ske med länsstyrelsen i frågor som rör underhåll och vård av byggnader och område.

Om särskilda skäl föreligger för att ändra byggnadsminnet i strid mot skyddsföreskrifterna får länsstyrelsen enligt 3 kap 14 § KML lämna tillstånd till sådana förändringar.



**Figur 10. Situationsplan för Bergalid 25, ur beslut 2019.05.13.**

## Administrativa fakta

**Kommun:** Falun

**Fastighetsbeteckning:** Bergalid 25

**Byggnadsminnesförklaring:** 2019.05.13

**Tillgänglighet:** Konferensanläggning, öppet för bokningar. Kan upplevas som en del av kulturmiljön i stadsdelen Villastaden i Falun.

[Byggnadsminnesförklaring Villa Bergalid beslut 2019.05.13](#)  
[Villa Bergalid i Riksantikvarieämbetets bebyggelseregister](#)