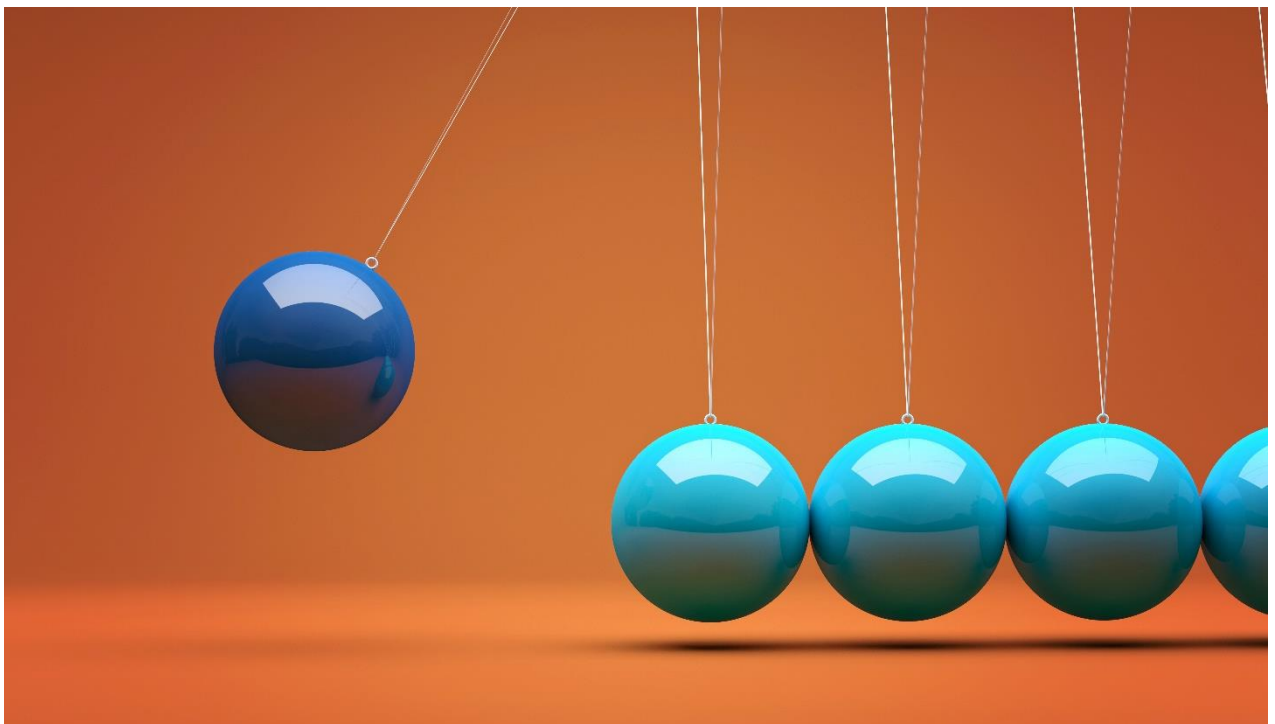




Länsstyrelsen  
Skåne

# TILLSYNSVÄGLEDNINGSPLAN 2023-2024

Tillsynsvägledning enligt miljöbalken



# Sammanfattning

Länsstyrelsen har tagit fram en ny tillsynsvägledningsplan, enligt miljöbalken, för Skåne 2023-2024. Aktivitetsplanen uppdateras årligen.

Planen beskriver hur Länsstyrelsens avser att arbeta med tillsynsvägledning inom miljöbalkens område och ska tydliggöra den långsiktiga planeringen i Skåne.

Planen redogör även för de tillsynsprojekt som Länsstyrelsen och kommunerna driver gemensamt inom Miljösamverkan Skåne samt de nationella tillsynsprojekt som genomförs i Miljösamverkan Sveriges regi.

Att anordna regelbundna branschdagar är ett prioriterat område i Länsstyrelsen Skånes arbete. Likaså att utveckla Länsstyrelsens webbsida gällande tillsynsvägledning.

Tillsynsvägledningsplanen har beslutats av Rima Dauod, avdelningschef Miljöskyddsavdelningen med tillsynsvägledningsstrateg Cecilia von Platen som föredragande.

Diarienummer: 8004-2023

## Innehållsförteckning

SAMMANFATTNING .....	1
BAKGRUND.....	3
SYFTE.....	4
Planerad.....	4
Koordinerad .....	4
Tydlig tillsynsvägledning.....	4
Strukturerad .....	4
MÅL.....	4
UPPFÖLJNING OCH REVIDERING.....	5
ALLMÄNT OM TILLSYNSVÄGLEDNING.....	5
Stöd och råd.....	5
Samordning.....	5
Uppföljning och utvärdering av kommunernas tillsyn .....	6
PRIORITERINGAR.....	6
STYRANDE DOKUMENT .....	6
AKTIVITETSPLAN 2023 .....	7

## Bakgrund

Tillsynsvägledning enligt miljöbalken styrs av miljötillsynsförordningen (2011:13) och är en förutsättning för att det decentraliserade tillsynsansvaret i kommuner och länsstyrelser ska fungera och att miljöbalken tillämpas likvärdigt över hela landet.

Tillsynsvägledning definieras i 26 kap. 1a § miljöbalken enligt följande:

Med tillsynsvägledning avses att

1. utvärdera, följa upp och samordna tillsynen, och
2. ge råd och stöd till tillsynsmyndigheterna.

Tillsynsvägledningen syftar till att säkerställa att tillsynen bedrivs ändamålsenligt. *Lag (2020:627)*.

Ett stort antal myndigheter berörs av tillsynsvägledningen. Totalt har 14 centrala och 21 regionala myndigheter pekats ut som tillsynsvägledande myndigheter för ca 300 tillsynsmyndigheter. Omfattningen av respektive tillsynsvägledande myndighetsansvar varierar stort.

Myndigheternas tillsynsvägledningsansvar regleras i 3 kap. miljötillsynsförordningen (2011:13.)

Av 3 kap. 1 § miljötillsynsförordningen framgår att:

- Tillsynsvägledande myndigheter, inom sitt vägledningsområde, ska ge tillsynsvägledning i fråga om tillämpningen av miljöbalken, föreskrifter meddelade med stöd av miljöbalken och EU-förordningar.
- Tillsynsvägledande myndigheter aktivt ska verka för samordning och samverkan i frågor om tillsynsvägledning.
- Tillsynsvägledande myndigheter på statlig central nivå, inom sitt vägledningsområde, särskilt ska ge stöd till länsstyrelsernas tillsynsvägledning till kommunerna.

Av 3 kap. 16 § miljötillsynsförordningen framgår att

- Länsstyrelsen ska ge tillsynsvägledning i länet. I länsstyrelsernas tillsynsvägledning ingår att ge kommunerna stöd för att utveckla tillsynen.
- Från Länsstyrelsens vägledningsområde undantas den tillsyn som utövas av Skogsstyrelsen och försvarsinspektören för hälsa och miljö.

Av 3 kap. 17 § miljötillsynsförordningen framgår att:

- Naturvårdsverket, Havs- och vattenmyndigheten, Kemikalieinspektionen, Statens jordbruksverk, Folkhälsomyndigheten och länsstyrelserna ska ha planer för tillsynsvägledning.

- Planerna ska omfatta en period om två år. Planerna ska ses över minst en gång varje år och utöver det vid behov. Av planen ska det framgå hur myndigheten har tagit hänsyn till tillsynsstrategin. Förordning (2022:1427).

## Syfte

Det övergripande syftet med tillsynsvägledningen är att den ska vara planerad, koordinerad, tydlig och ske med ett strukturerat arbetssätt.

## Planerad

Den vägledning Länsstyrelsen ger ska utgå från en nationell och regional prioritering. De resurser Länsstyrelsen har för tillsynsvägledning ska styras mot det som Länsstyrelsen och kommunerna bestämt är viktigast.

## Koordinerad

Länsstyrelsens tillsynsvägledning ska om möjligt vara sammanhållen och bidra till ökad effektivitet.

## Tydlig tillsynsvägledning

Planen ska redogöra för:

- vilka tillsynsprojekt Länsstyrelsen i egenskap av tillsynsvägledande myndighet inom miljöbalksområdet kommer att initiera och delta i.
- vilka samverkans- och nätverksgrupper samt utbildningar som planeras för att få till en avvägd vägledning och samordning för olika områden, som planeras under de närmaste åren.

## Strukturerad

Sedan 2007 har Länsstyrelsen treåriga planer för tillsynsvägledning enligt miljöbalken.

Planen beskriver hur Länsstyrelsens avser att arbeta med tillsynsvägledning inom miljöbalkens område och ska tydliggöra den långsiktiga planeringen i Skåne. Planen redogör även för de tillsynsprojekt som Länsstyrelsen och kommunerna driver gemensamt inom Miljösamverkan Skåne samt de nationella tillsynsprojekt som genomförs i Miljösamverkan Sveriges regi.

## Mål

Samtliga kommuner i Skåne län ska årligen delta aktivt i något projekt som genomförs inom Miljösamverkans Skånes regi samt vara representerade på de bransch- eller utbildningsdagar som sker i Länsstyrelsens regi.

## Uppföljning och revidering

Länsstyrelsens samordnare för tillsynsvägledning ansvarar för att följa upp planen och rapportera resultatet till Länsstyrelsen och kommunerna. TVL-planens aktivitetsblad uppdateras årligen.

Uppföljning av de enskilda projekten sker inom respektive projekt.

## Allmänt om tillsynsvägledning

Tillsynsvägledningsplanen följer miljöbalkens definition av tillsynsvägledning nämligen stöd och råd till kommunerna, samordning samt uppföljning och utvärdering av kommunernas tillsyn. Nedan beskrivs hur Länsstyrelsen arbetar med dessa tre delar.

### Stöd och råd

Med **Stöd och råd** avses skriftlig och muntlig vägledning när det gäller tillämpningen av miljöbalken i tillsynen.

Länsstyrelsen i Skåne arbetar med stöd och råd på följande sätt:

- Kontakt via telefon och e-post. Mejladresser har tagits fram för branscherna avfall kemikalier, förorenade områden, täkter, naturprovning, vattenverksamhet m.fl.
- Information på handläggarträffar, länsträffar, seminarier, utbildningstillfällen och webbaserad TVL-info.
- Bidrar med underlag som stöd för tillsyn inom Miljösamverkan Skåne

### Samordning

Med **Samordning** avses tillsynsprojekt, nätverk, handläggarträffar, samverkansgrupper och övrig organisering av den operativa tillsynen. Syftet är att verka för en så effektiv och likvärdig tillsyn som möjligt.

Länsstyrelsen i Skåne arbetar med samordning på följande sätt:

- Initierar och deltar i samverkans- och arbetsgrupper inom Miljösamverkan Skåne
- Deltar i, bidrar till planering av eller arrangerar branschträffar, seminarier och utbildningstillfällen för handläggare
- Arrangerar länsmiljöchefsträffar

## Uppföljning och utvärdering av kommunernas tillsyn

Med **Uppföljning** avses att värderingsfritt samla in och registrera data. Detta sker bland annat genom enkäter eller kommunbesök. Information om arbetssätt, dokumentation och planerade åtgärder samlas in.

Med **Utvärdering** avses att beskriva, förklara och värdera och föreslå åtgärder utifrån insamlade data. Utifrån de uppgifter som samlas in görs en bedömning av graden av överensstämmelse mellan lagstiftning och det sätt som den operativa myndigheten genomför sitt uppdrag. Resultatet kan användas för att utveckla och främja den tillsynen och tillsynsvägledningen.

Länsstyrelsen i Skåne arbetar med uppföljning och utvärdering på följande sätt:

- Genomför kommunbesök gällande organisation, kompetens, resurser, behovsutredning, tillsynsplan, planering, samt överlåten tillsyn (när så är aktuellt) utifrån metodik inom Miljösamverkan Sverige.
- Genomför separata besök inom miljöprovning, förorenade områden, strandskydd m.m.
- Följer upp och utvärderar olika tillsynsområden av miljöbalken genom enkäter.

## Prioriteringar

Prioritering av vilken tillsynsvägledning som ska genomföras i länet utgår från flera olika faktorer. Dels inspel från kommunbesök, dels efter inspel med kommunernas miljökontor i länet, dels inspel från Länsstyrelsernas egna handläggare. De centrala myndigheternas planering av tillsynsvägledningsinsatser inverkar delvis på inriktningen av Länsstyrelsens tillsynsvägledning samt den fastställda nationella tillsynsstrategin.

## Styrande dokument

Följande dokument ligger till grund för Länsstyrelsens planering av tillsynsvägledningen:

- Miljöbalken och dess föreskrifter
- Skånes miljömål och dess åtgärdsprogram
- Klimat- och energistrategi för Skåne
- Regleringsbrev för Länsstyrelsen Skåne
- Naturvårdsverkets ”Nationell strategi för tillsyn enligt miljöbalken”
- Tillsynsvägledningsplaner från centrala myndigheter

- Åtgärdsprogram för vatten 2022-2027 Södra Östersjöns vattendistrikt
- Åtgärdsprogram för vatten 2022-2027 Västerhavets vattendistrikt
- Länets regionala program för avhjälpande av föroreningskador
- Naturvårdsverkets beslut om bidrag till arbetet med tillsyn och tillsynsvägledning inom arbetet med föroreningskador

## Aktivitetsplan 2023

Se nedan för planerade aktiviteter 2023.



	A	B	C	D	E	F
1	<b>SAMMANSTÄLLNING AKTIVITETER 2023</b>					
2	Tillsynsvägledningsplan Länsstyrelsen Skåne år 2023					
3	<b>Kap i MB/Ämnesområde</b>	<b>Uppföljning och Utvärdering</b>	<b>Samordning</b>	<b>Stöd och Råd</b>	<b>Miljösamverkan Skåne</b>	<b>Miljösamverkan Sverige</b>
4		Med <u>uppföljning</u> avses att värderingsfritt samla in data om den operativa tillsynen såsom arbetssätt, dokumentation, effekter, resurser, kompetens roller eller hel organisation. Med <u>utvärdering</u> avses att beskriva, förklara och värdera samt föreslå åtgärder utifrån insamlade data från uppföljningen. Utifrån de uppgifter som samlats in görs en bedömning av överensstämmelse mellan lagstiftning och det sätt den operativa myndigheten genomför sitt uppdrag. Länsstyrelserna har i sitt regleringsbrev i uppdrag att redovisa hur tillsynen kan förbättras	Samordnade insatser kan utgöras av nationella eller regionala tillsynsprojekt, informationskampanjer, gemensamma/normerande inspektioner, handläggartäffar, konferenser, nätverk och arbete i olika grupper. Vissa delar av samordningen genomförs genom arbetet i Miljösamverkan Skåne.	Kan bl.a. bestå i att lämna information om tolkningspraxis, ge kunskap i sakfrågor. Skriftligt stöd och råd omfattar information på webben, t.ex TVL-inforapporter, broschyrer m.m. Muntligt stöd och råd kan ges vid handläggartäffar, utbildningar, konferenser och seminarier, kontakter via telefon eller e-post.	Miljösamverkan Skåne är ett samarbete mellan kommunerna i Skåne, Skånes kommuner (kommunförbund), Länsstyrelsen och Arbets- och miljömedicin vid Region Skåne. Samarbetet syftar till att effektivisera miljö- och hälsoskyddsarbetet i länet och ge stöd till myndigheternas tillsyn inom miljöbalken.	Miljösamverkan Sverige är ett samverkansorgan kring tillsyn och tillsynsvägledning inom miljöbalksområdet. Deltagare är Sveriges länsstyrelser, Naturvårdsverket, Jordbruksverket och Havs- och vattenmyndigheten. Målet är att samarbetet ska <ul style="list-style-type: none"> <li>•Leda till en ökad samsyn mellan länsstyrelserna</li> <li>•Ge en mer enhetlig hantering i tillsynsfrågor över landet</li> <li>•Stödja länsstyrelserna både i deras roll som tillsynsvägledare och som operativ tillsynsmyndighet.</li> </ul>
5	<b>Skydd av områden och Skydd av djur- och växtarter (kap 7 och 8)</b>					
6	Övergripande		Samrådsgrupp för naturvård träffar 2 ggr/år (Ns/Nv/Np).	Löpande stöd och råd gällande naturskydd och naturvård (Ns/Nv/Np).		
7	Övergripande		Länsnaturträff med kommunerna 1 gång/år (Ns/Nv/Np).			
8	Reservatsbildning		Seminarium Forum för reservatsbildning en gång vartannat år (höst 2023)(Ns).			
9	Ekologiska kompensationsåtgärder			Information om broschyren - ekologiska kompensationsåtgärder (kommunekologer, bransch och bolag) (Mp).		
10	Strandskydd		Handläggartäffar inom prövning av strandskyddsdispenser. Två träffar, 1st Malmö resp 1st Kristianstad (Np).	Löpande stöd och råd (Np).	Projekt om tillsyn av strandskydd (Np).	
11	Strandskydd			Ta fram råd om träd längs vattendrag resp alger längs kusten (Nv).		
12	Kommunala naturreservat			Löpande stöd och råd (Np).		
13	<b>Miljöfarlig verksamhet (kap 9)</b>					
14	Övergripande			Löpande stöd och råd gällande miljöfarlig verksamhet via branschernas resursbrevlådor och andra kanaler (Mt).		
15	Övergripande			Färdigställa och publicera Materialförsörjningsplan för Skåne (Mp).		
16	Prövning miljöfarlig verksamhet, 9:e och 11:e kap miljöbalken		Genomföra 6 kommunbesök eller fler under 2023 (Mp).	Kommunbesök med information och vägledning om prövning av miljöfarlig verksamhet (Mp).		

	A	B	C	D	E	F
3	<b>Kap i MB/Ämnesområde</b>	<b>Uppföljning och Utvärdering</b>	<b>Samordning</b>	<b>Stöd och Råd</b>	<b>Miljösamverkan Skåne</b>	<b>Miljösamverkan Sverige</b>
17	Tillsyn avloppsreningsverk, B-respektive C-verksamhet.				Projekt <i>Tillsyn över kommunala spillvattennätet</i> (Mt). Avslut hösten 2023.	
18	Små avlopp, LAV, gemensamhetsanläggningar			TVL-träff om små avlopp – <i>hur går det med riskbedömningen av små avlopp</i> (nationella tillsynsstrategin)? (Mt).		
19	Små avlopp, LAV, gemensamhetsanläggningar			Svarar på inkommande frågor under året om LAV och enskilda avlopp (Mt).		
20	Små avlopp, LAV, gemensamhetsanläggningar			Arrangera TVL-träff för att sprida materialet från Miljösamverkan Skånes projekt om spillvattennät (Mt).		
21	Lantbruk			Arrangera TVL-träff inom lantbruk höst 2023 (Mt).	Projekt <i>Förvaring och hantering av gödsel</i> (Mt).	
22	Lantbruk			Vidareförmedla nationell TVL om naturvärden inom jordbrukslandskapet. Pollinatörer, biotopskydd mm (Np).		
23	Avfall			Uppstart av insatser gentemot kommuner för schaktmassor och lokalisering lagring av schaktmassor (Ma, Mp, Np och Mt).	Projekt <i>Handläggning i praktiken av förorenade massor</i> planeras starta hösten 2023.	
24	Avfall			Arrangera webinarium med information om Afrikansk svinpest. Länsveterinär deltar (Mt).		
25	Avfall			Ta fram TVL-blad om bygg- och rivningsavfall (Mt).		
26	Avfall			Skicka ut ett nyhetsbrev om avfall till kommunerna, efter den nationella handläggartreffen (Mt).		
27	Livsmedelsproduktion			Arrangera TVL-träff inom det regionala livsmedelsnätverket hösten 2023 (Mt).		
28	Täkter			Arrangera TVL-träff inom täkter hösten 2023 (Mt).		
29	Förbränning			Arrangera TVL-träff avseende medelstora förbränningsanläggningar för kommunala handläggare med tillsyn på förbränningsanläggningar under hösten 2023 (Mt).		

	A	B	C	D	E	F
3	<b>Kap i MB/Ämnesområde</b>	<b>Uppföljning och Utvärdering</b>	<b>Samordning</b>	<b>Stöd och Råd</b>	<b>Miljösamverkan Skåne</b>	<b>Miljösamverkan Sverige</b>
30	<i>Kemisk industri (se även under kap 14)</i>		Upprätta en samverkansyta för regional kemikaliesamverkan, som kan ersätta befintlig distributionslista för e-postutskick. Samverkansytan ska vara färdig innan vårträffen (se kolumn D) (Mt)	Arrangera en fysisk TVL-träff våren 2023 inom det regionala kemikalienätverket (Mt).		
31	<i>Kemisk industri (se även under kap 14)</i>			Arrangera en digital TVL-träff hösten 2023 inom det regionala kemikalienätverket (Mt).		
32	<i>Kemisk industri (se även under kap 14)</i>			Ombesörja utskick av två nyhetsbrev, ett före midsommar och ett före årsskiftet (Mt).		
33	<i>Kylanläggningar</i>			Ta fram TVL-blad om kylanläggningar med ammoniak (Mp).		
34	<i>Vindkraft</i>			Ta fram TVL-blad om vindkraft (Mp).		
35	<i>Miljö kvalitetsnormer vatten i tillsyn av miljöfarliga verksamheter</i>			Info om tillämpning MKN (Nvs).		
36	<b>Hälsoskydd (kap 9)</b>					
37	<i>Hälsoskydd</i>				Anordna hälsoskyddsdag för inspektörer som arbetar med hälsoskydd. Återkommande 1 gång/år (Mk).	
38	<i>Miljörelaterad folkhälsa</i>		Nätverk Hälsosam planering; Region Skåne (folkhälsostrategier och arbets- och miljömedicin), Länsstyrelsen (planenheten, social hållbarhet, miljöstrategiska enheten) och Miljösamverkan Skåne. Uppföljning av seminarier om miljörelaterad folkhälsa			
39	<b>Verksamheter som orsakar miljöskador (kap 10).</b>					
40	<i>Övergripande</i>		Deltagande i nationell TVL-grupp, löpande (Ma).			
41	<i>Övergripande</i>		Starta upp sharepoint gällande EBH. Våren 2023. (Ma)			
42	<i>Övergripande</i>			Stöd och råd inom EBH-tillsyn, t ex anmälningsärenden, ansvarsfrågor etc., löpande (Ma).		
43	<i>Övergripande</i>			Informationsbrev om EBH-frågor till kommunerna, ett på våren och ett på hösten (Ma).		
44	<i>Ansvarsfrågor</i>			Erbjuda diskussionsträff/ws angående ansvarsutredningar. Genomförs våren 2023 beroende på intresse från kommunerna (Ma).		
45	<i>Utbildning inom förorenade områden</i>			GRUF- utbildning för nya inspektörer. Hösten 2023 (Ma).		

	A	B	C	D	E	F
3	<b>Kap i MB/Ämnesområde</b>	<b>Uppföljning och Utvärdering</b>	<b>Samordning</b>	<b>Stöd och Råd</b>	<b>Miljösamverkan Skåne</b>	<b>Miljösamverkan Sverige</b>
46	Utbildning inom förorenade områden			Webbinarium om riktvärden/platsspecifika riktvärden tillsammans med SGI. Hösten 2023 (Ma).		
47	Utbildning inom förorenade områden			Webbinarium om viktig EBH-info, t ex PB-riktvärden. Våren och höst 2023 (Ma).		
48	Vägledning o dyl.			Kommunbesök strategiskt EBH-arbete. X antal kommuner. Förfrågan skickas ut våren 2023. (Ma)		
49	Vägledning o dyl.			Uppdatering av tillsynsvägledning ang. PFAS. Beroende av nya riktvärden från SGI. (Ma).		
50	<b>Vattenverksamhet (kap 11)</b>					
51	Övergripande			Löpande stöd och råd gällande vattenverksamhet (Nv).		
52	Muddring, dumpning			Info om ansvarsfördelning mellan lst och kommun vid muddring i mindre hamnar där sediment är förorenade (Nv).		
53	<b>Jordbruk och annan verksamhet (kap 12)</b>					
54	Växtskyddsmedel + växtnäring			Refrensgruppsmöte 1 st under 2023 (Lba m.fl).		
55	Växtskyddsmedel + växtnäring			Skypetträffar (snabbt diskutera aktuella frågor) pågående under 2023 (Lba).		
56	Växtskyddsmedel + växtnäring			Tillsynsdag för länets miljöinspektörer (slutet av 2023) (Lba m.fl.).		
57	Växtskyddsmedel - behörighetsutbildning			Under 2022/2023 kommer det hållas vidarutbildning för ca 800 personer (lantbrukare, fruktodlare, växthusodlare m.fl. Det kommer hållas grundkurs för ca 200 nya användare av växtskyddsmedel) (Lba).		
58	<b>Kemiska och biotekniska produkter (kap 14)</b>					
59	Övergripande			Löpande stöd och råd gällande kemiska och biotekniska produkter (Mt).		
60	Seveso		Kommunernas miljökontor och räddningstjänster informeras inför tillsynsbesök (Mt).			
61	Kemikalienätverk (se även under kap 9)		Samordning av sakfrågor inom Kemikalienätverket Skåne med två årliga träffar. Pågår kontinuerligt (Mt).			
62	<b>Avfall och producentansvar (kap 15)</b>					
63	Övergripande			Löpande stöd och råd gällande avfall och producentansvar (Mt.)		
64	Avfallsshantering				Projekt om <i>illegal avfallshantering</i> (Mt).	

	A	B	C	D	E	F
3	<b>Kap i MB/Ämnesområde</b>	<b>Uppföljning och Utvärdering</b>	<b>Samordning</b>	<b>Stöd och Råd</b>	<b>Miljösamverkan Skåne</b>	<b>Miljösamverkan Sverige</b>
65	<i>Gränsöverskridande avfallstransporter (GRÖT)</i>		Deltagande i regional samverkan (RegSam) med kommuner, Tullverket, Polisregion Syd, Åklagarmyndigheten och <i>(Mm)</i>			
66	<b>Energi &amp; klimat</b>					
67	<i>Övergripande</i>		Bedriva projekt inom klimat- och energiområdet (Mm).			
68	<b>Övrigt</b>					
69	<i>Övergripande</i>		<u>Länsmiljöchefsträff</u> 1 gång under 2023 (Mk).			
70	<i>Tillsyn enligt livsmedelslagen</i>				Tvärgrupp för livsmedelstillsyn. Tvärgruppen ska stötta ett kontinuerligt samarbete mellan Livsamverkangruppen (nationell grupp) och de geografiska kommungrupperna i Skåne, genom att sprida kompetens, inhämta synpunkter, och driva gemensamma fokusfrågor inom livsmedelskontrollen. 2019 ska ett fokusområde vara APB. Återkommande 2 ggr/år.	
71	<i>Tillsyn enligt livsmedelslagen</i>				<u>Länsmöte för livsmedelsinspektörer:</u> Arrangeras 2 ggr/år tillsammans med Livsmedelsverket (Lba, Mk)	
72	<i>Miljösamverkan Skåne</i>		Miljösamverkan Skåne (ordf. styrgrupp, projektledning, arbetsgrupper, administration av hemsidan) (Mk).			
73	<i>EMIL-samverkan</i>		EMIL-möten 2 ggr/år med tillsynsmyndigheter, åklagare och polis (Mk).			
74	<i>TVL-inforapporter</i>		Ta fram/Uppdatera/Ajourhålla TVL-info genom utskick och webbinformation (Mt).			
75						
76	<b>Ansvariga</b>					
77	Lba=Landsbygdsavdelningen					
78	Ma= Enheten för förorenade mark och avfallstransporter					
79	Mk=Miljökansliet					
80	Mm=Miljöstrategiska enheten					
81	Mp=Miljöprövningsenheten					
82	Mt=Miljötillsynsenheten					
83	Nv=Vattenenheten					
84	Nvs=Vattenstrategiska enheten					
85	Np=Naturprövningsenheten					
86	Ns=Naturskyddsensheten					
87	Na=Art- och naturenheten					
88	Nv=Naturvårdsenheten					