

En SOT-punkt är något mycket större än att bara handla om ”... ett reservkraftsaggregat vid en livsmedelsbutik ...”.

Tommy Sjöling, processledare SOT
Länsstyrelsen i Jämtlands län

VÅR VISION

Tillsammans för en hållbar framtid!

Umeå, 25 maj 2023 tillsammans med Umeå universitet



Länsstyrelsen
Jämtlands län

Grunden till de nu pågående och utvecklade SOT-processerna

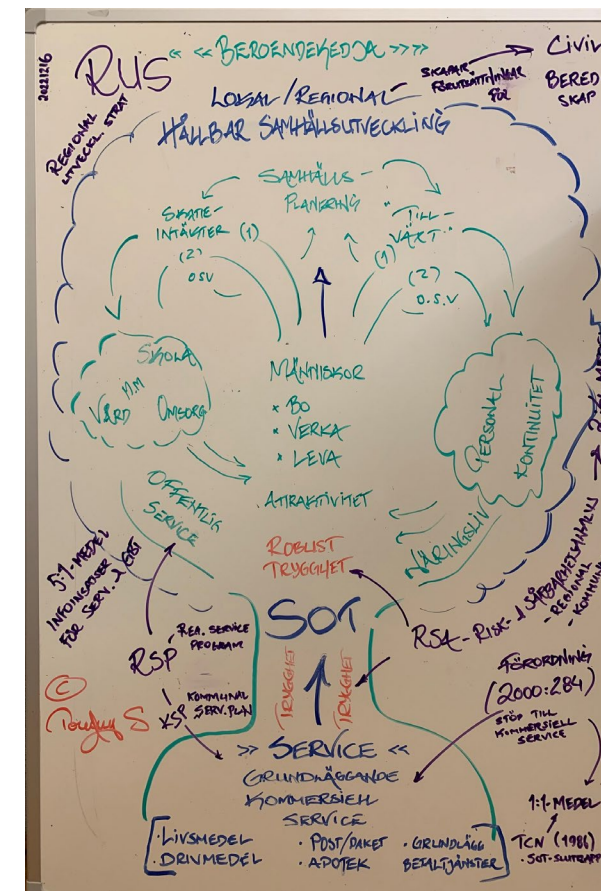
*Det var ett serviceprojekt (grundläggande kommersiell service, samt viss offentlig) där syftet var att **stärka** servicen tillsammans med ”beredskapsperspektivet” till att bli en **robustare** service.*

Projektet påbörjades hösten 2018 avslutades operativt i årsskiftet 2021/22. Projektet finansierades genom serviceåtgärden inom ramen för Landsbygdsprogrammet via Tillväxtverket.

Och processerna fortsätter att utvecklas

Och ju längre SOT-processerna tagit oss pratar vi än mer om **lokal och regional utveckling** där den grundläggande kommersiella **servicen** är en del, **civil beredskap** en annan del. Men det stannar inte där.

Vi pratar även i termer om att skapa en ekonomiskt, socialt och miljömässigt hållbar utveckling. Den här utvecklingen sker med anledning av att fler perspektiv kommer in i processerna.



Ett av många visualiseringsunderlag av beroende-/händelsekedjor kopplat till service samt att stärka den.

Men vad är
grundläggande kommersiell service?

I teori och praktik

I teori - definition

- Grundläggande kommersiell service består av fem delar
- **LIVSMEDEL**
- **DRIVMEDEL**
- **POST/PAKET**
- **APOTEK**
- **GRUNDLÄGGANDE BETALTJÄNSTER***
 - Kontantuttag
 - Betalningsförmedling
 - Dagskassehantering för företag och föreningar

I praktiken – Valsjöbua (fullsortiment)



En blivande SOT-punkt i Valsjöbyn. En Nära dej-butik



**"Robusta betaltjänster i norr" – en aktivitet i två delar som genomförts av de fyra nordligaste länen under 2021/2022.*

Vad gör då "*butik*" till en SOT-punkt?

Definitionen av en SOT-punkt definieras med en lågstanivå som ska vara minst lika med (inhålla):

- En bemannad **dagligvarubutik** ([månsidigt utbud av varor](#)), året-runt-öppet, fasta lokaler, d v s stadigvarande..
- En **drivmedelsanläggning** i butikens närhet.
- Utgöra en **informationspunkt** för kommunen till boende, besökare, etc och
- en **sambandspunkt**, tillika kommunikationsnav.
- Och självklart **en formaliserad organisation** som ska "trycka på knappen" till
- **reservkraften** ("containern") som ser till att verksamheten fungerar vid en samhällsstörning. Den må vara mobil, **men centralt att den är stadigvarande**

Förenklat kan vi säga att vi har tillfört två beståndsdelar till ”butiken” (enligt def) för att göra den till en SOT-punkt:

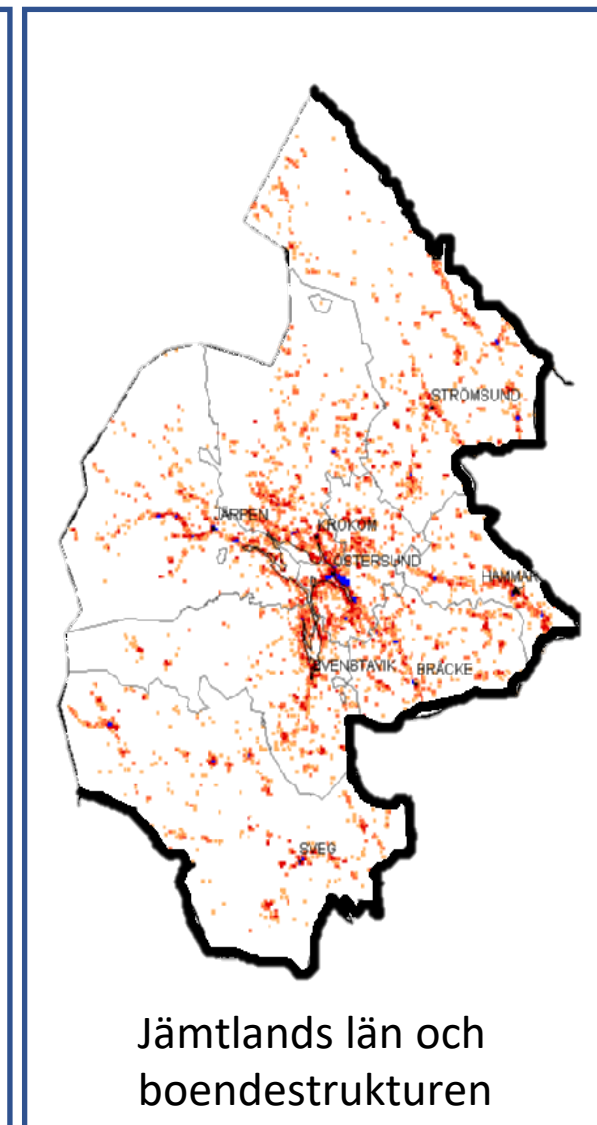
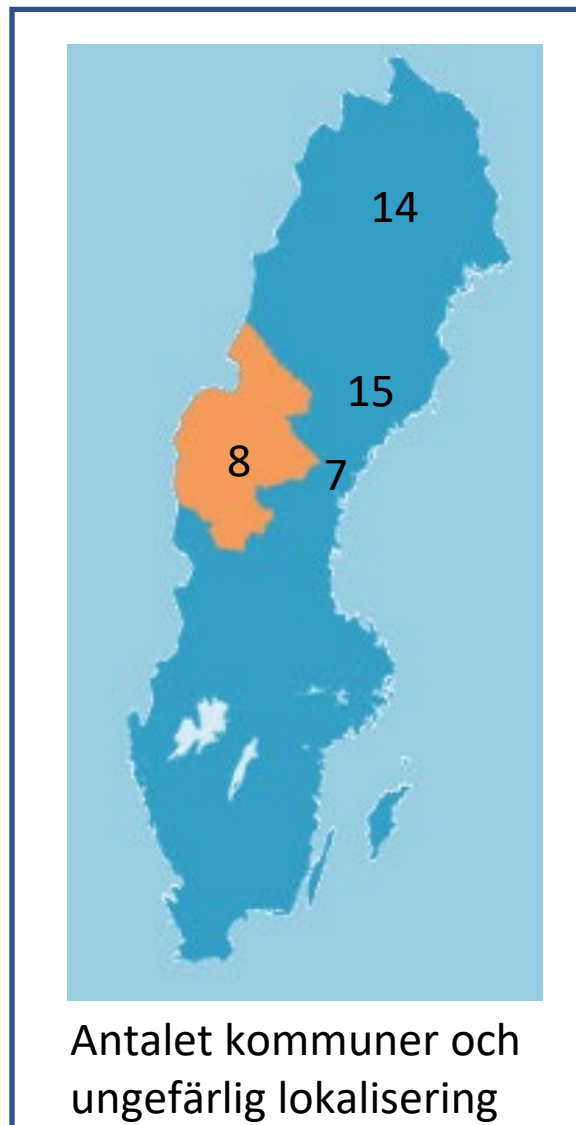
- **Ett reservkraftverk (container)** - en fysisk investering med tillhörande komponenter och ägs av kommunen.
- **En organisation** – som *driftar* SOT-punkten utifrån lokala och unika förutsättningar, d v s kommunen tillsammans med andra aktörer genom avtal.

Och dessa två beståndsdelar kan i teorin bli hur stor som helst utifrån de lokala förutsättningarna och där vi har definierat en *lägstanivå* ...

GRUNDFÖRUTSÄTTNINGAR JÄMTLANDS LÄN v/s ert län

Kommun / Region	Landareal km ²	Folkmängd	Invånare per km ²	Antal dagligvarubutiker (fullsortiment)
Berg	5 710	7 061	1,2	
Bräcke	3 408	6 298	1,8	
Härjedalen	11 284	10 090	0,9	14
Krokom	6 154	14 966	2,4	
Ragunda	2 511	5 284	2,1	5
Strömsund	10 464	11 605	1,1	
Åre	7 195	11 727	1,6	15
Östersund	2 208	63 779	28,9	
Jämtlands län	48 935	132 670	2,7	94
Norrbottnens län	97 239	249 177	2,6	136
Västerbottnens län	54 665	276 295	5	144
Västernorrlands län	21 684	243 265	11,2	111
Riket	407 284	10 521 556	25,4	

Information om folkmängd hämtad från SCB 2023-02-22. Pipos 20230222



JÄMTLANDS LÄN

Var pratar vi SOT-punkter i dagsläget?

1. Stora Blåsjön,
Strömsunds kommun
(pausad)

2. Valsjöbyn och 3. Rötvikén,
Krokoms kommun
(etablering Q3 2023)

4. Kall,
Åre kommun
(var på plats jan 2020)

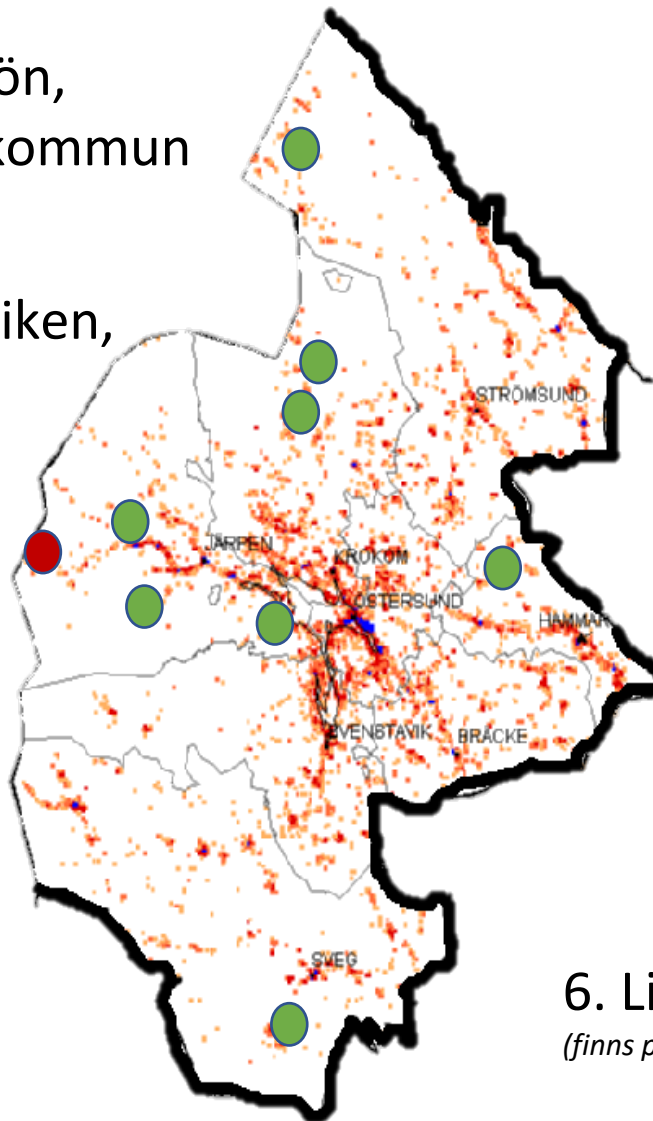
7. Ottsjö i Åre kommun
(pausad till förmån för Hallen)

8. Hallen i Åre kommun
(upphandling pågår)

5. Borgvattnet,
Ragunda kommun
(finns på plats)

6. Lillhärdal, Härjedalens kommun
(finns på plats – Magnus berättar mer)

● 9. Storlien i Åre kommun. Operativ process ej påbörjad, MEN finns i plan som bl a framgår i den kommunala serviceplanen (KSP).



SOT-punkten i Kall, Åre kommun (ICA Nära)

Varför den första SOT i Kall?

Gynnsamma förutsättningar

- Dagligvarubutiken (lokalisering)
- Drivmedelsanläggningen (lokalisering)
- SOT-container (på asfalt, vid butik)
- Andra lokaler i samma huskropp,
- Räddningstjänstens lokaler (ca 100 m)
- CIVILSAMHÄLLET



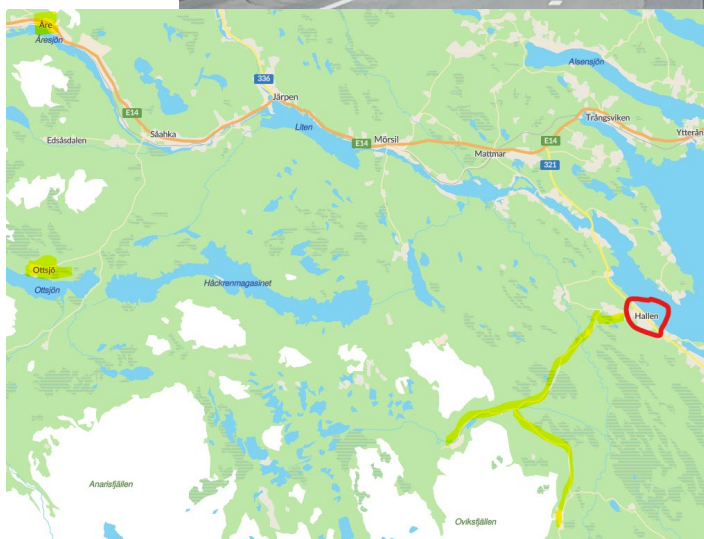
Titta på filmen om [Kalls SOT-punkt](#)

En film (6 min) producerad av Elinstallatören (video H Sannesson; Ansvarig utgivare F Karlsson)

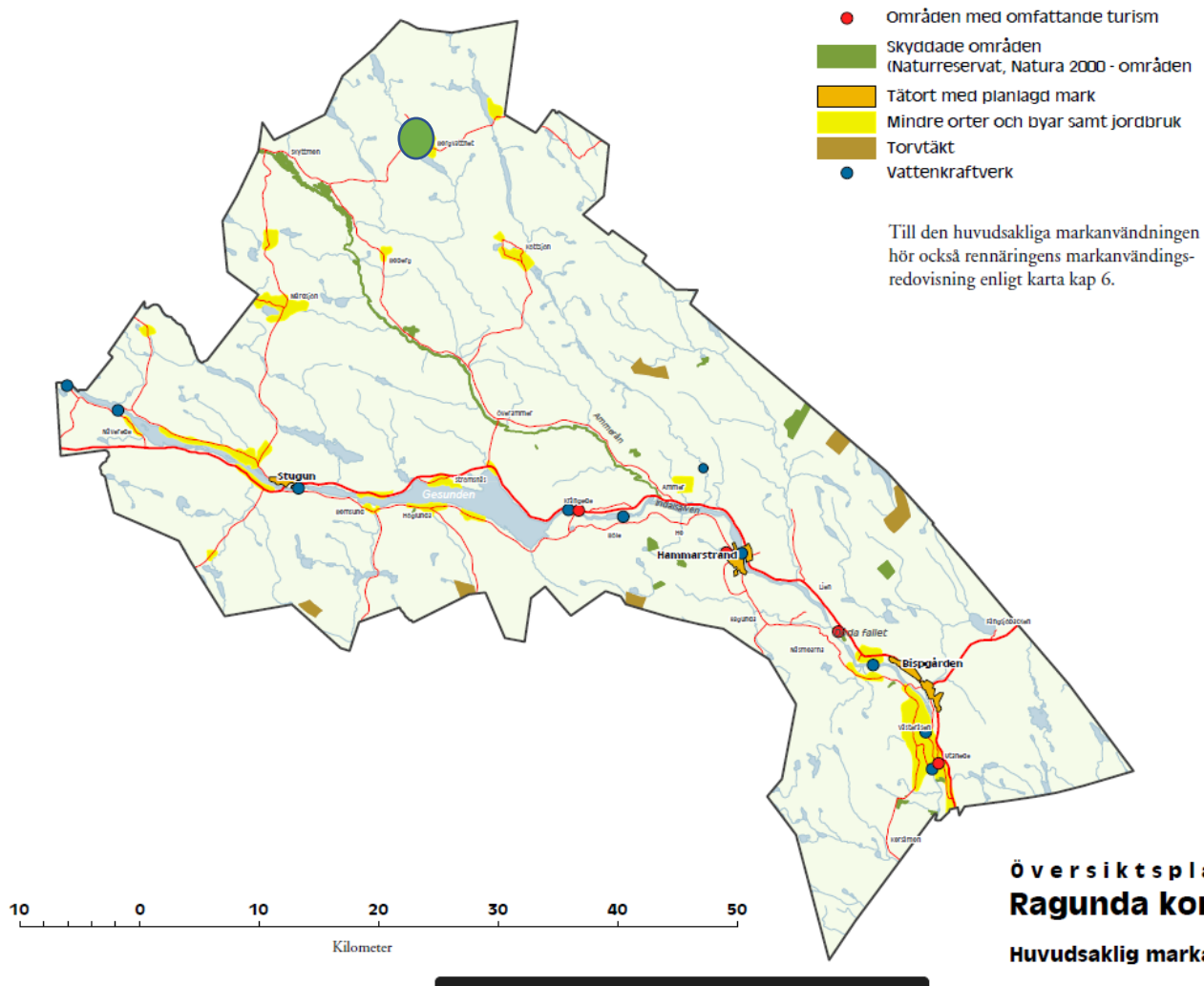
SOT-punkten i Hallen, Åre kommun (ICA Nära)

Exempel på utmaningar i förhållande till
Kalls SOT-punkt.

- **Större maskinpark** (kyl-/frys, m m) kräver större verk.
- **Avstånd** (lokalisering)
- **Container** (2 stycken)
- **Väg 321** – relativt trafikerad väg (“fjälltrafik”)



Källa: Karta hämtad från hitta.se (mapbox, Lantmäteret/Metria)



Ragunda kommun, ● Borgvattnet

Kommun / Region	Landareal km ²	Folkmängd	Invånare per km ²	Antal dagligvaru-butiker (fullsortim)
Berg	5 710	7 061	1,2	
Bräcke	3 408	6 298	1,8	
Härjedalen	11 284	10 090	0,9	
Krokoms	6 154	14 966	2,4	
Ragunda	2 511	5 284	2,1	5

SOT-punkten i Borgvattnet, Ragunda kommun (Nära Dej-butik)

- **Utmaningar**
 - upphandling
 - teknisk kompetens
 - äggande inom kommunen – vilken förvaltning?
 - avtal
- **Fördelar**
 - samarbetsvillig lokalbefolkning
- **Vikten av samverkan**
 - inom organisationen
 - lokal nivå
 - regional nivå
- **Önsknigar**



[Affär'n i Borgvattnet - Borgvattnet Prästgård](#)



Driftsättning av SOT-punkten i Borgvattnet, november 2022.

.Butiken i bakgrunden med SOT-containern i förgrund



Driftsättarintressenter i Borgvattnet



Driftsättarintressenter i Borgvattnet

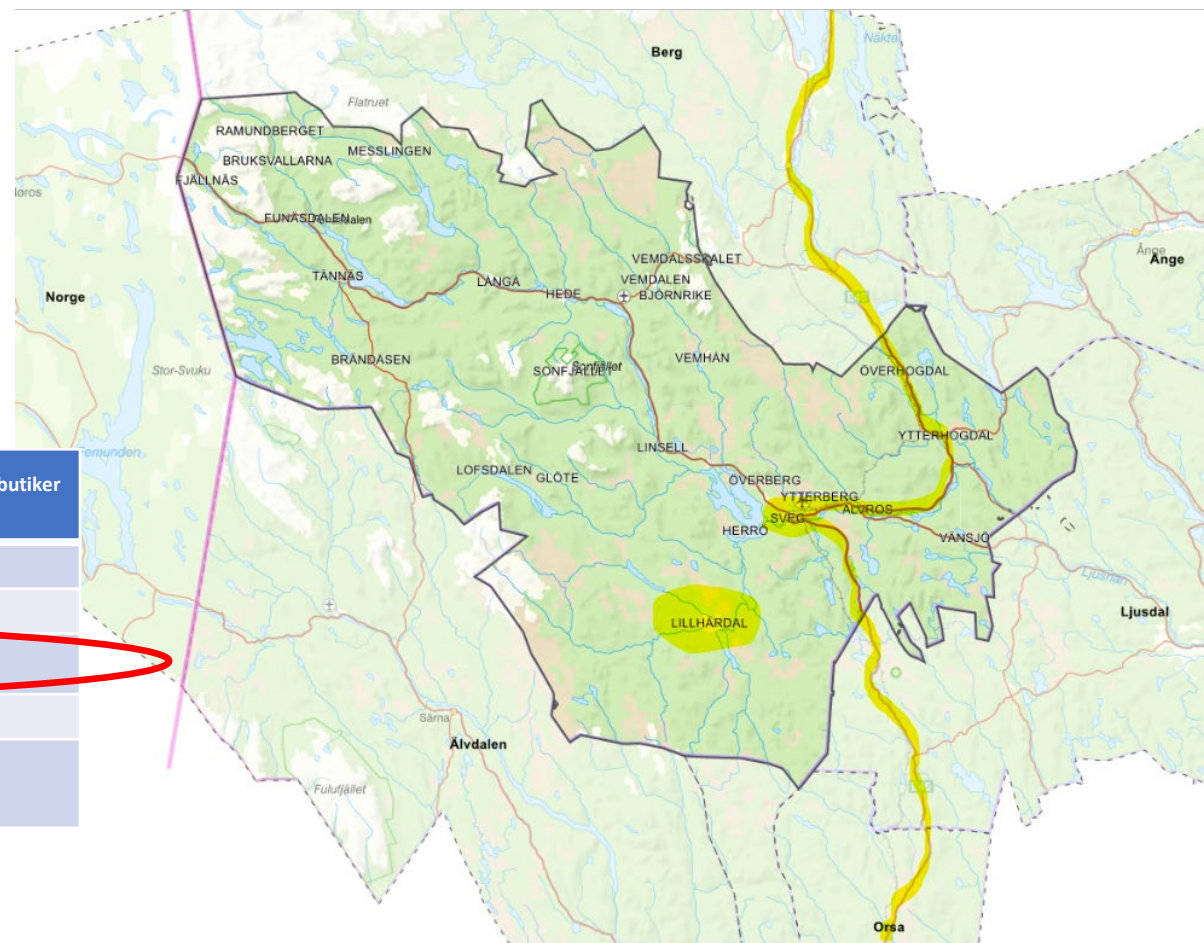
Fotograf: Lars Blixt för samtliga 3 foton.

VÅR VISION

Tillsammans för en hållbar framtid!

SOT-punkten i Lillhärdal, Härjedalens kommun

(Nära dej-butik)



Kommun / Region	Landareal km ²	Folkmängd	Invånare per km ²	Antal dagligvarubutiker (fullsortiment)
Berg	5 710	7 061	1,2	
Bräcke	3 408	6 298	1,8	
Härjedalen	11 284	10 090	0,9	14
Krokoms	6 154	14 966	2,4	
Ragunda	2 511	5 284	2,1	5

Invigning av SOT-punkten i Lillhärdal lördagen den 27 maj och här ett [SVT Jämtland-inslag](#) (24 maj) om Lillhärdal och Kall.

Varför blev det Lillhärdal som första SOT-punkt i Härjedalens kommun?

- Lillhärdal är intressant geografiskt och storleksmässigt
- Driven ägare av den lokala butiken
- Under skogsbränderna 2018 blev butiken en samlingsplats för bygden, en plats dit man kom för att uppdatera sig om händelseutvecklingen och prata med andra



Butikens fikahörna eller en ledningsplats?

Processen

- Är vi intresserade?
- Är butiken intresserad?
- Är bygden intresserad?
- Möten med butik, föreningsliv, kommun och Länsstyrelsen.

Och arbetet som sådant. Många delar att tänka på:

- Viktigast är att ha flera personer som arbetar tillsammans. Gärna en utpekad projektgrupp med olika kompetens
- En annan viktig del är framförhållning för att få med alla delar.



Bankomat AB:s nyetablering i butiksbyggnaden.

Delmoment

- **Förankring** – möten med bygd och butik efter internt beslut är fattat. Sker löpande över tid
- **Upphandling** – ta er tid att undersöka behov, inte bara utifrån en önskelista utan utifrån vilka problem som ni vill kunna hantera.
- **Kravställning** – ta er tid att undersöka vilka krav som ska ställas. Har ni inte kompetensen i egen organisation så är rekommendationen att upphandla det som tjänst.
- **Byggnation** – engagera miljö- och byggsidan tidigt. Det gäller bygglov och anmälan av cistern (om det är en stationär lösning). Även räddningstjänsten kan behöva kontaktas.
- **Grävarbete** - kontrollera om det behövs grävning och var kablar och VA-ledningar går. Detta görs innan bygglov lämnas in för att säkerställa att tänkt placering är lämplig.
- **Avtal** – avtal med fastighetsägare (inte alltid butiken). Avtal med bygden, ex. förening. Kan behövas lite jämkning av viljor.
- **Uppföljning** – Fundera på hur ni ska kontrollera att leveranserna uppfyller era krav. Bra med stöd från expertis



Lärdomar

- Tillsätt en projektgrupp med rätt resurser (personer) och kompetenser och fördela arbetet
- Ha framförhållning och ta hjälp av varandra. Fundera på vad ni glömt.
- Ta hjälp med dimensionering och tekniska krav
- Lägg tid på att undersöka förutsättningarna på platsen – vilka behov finns, vad är lämplig placering, behövs grävning?
- Diskutera avtalsförslag löpande med föreningslivet
- Någonting kommer att hända: förseningar eller fördringar. Ta i när ni sätter avslutsdatum för projektet och räkna inte i underkant på ekonomin
- Det mesta går att lösa längs vägen men ju bättre förarbete desto lättare resa

Utifrån ett beredskapsperspektiv. Vad får vi ut av en SOT-punkt kopplat till civil beredskap?

Med utgångspunkt från samhällets skyddsvärden:

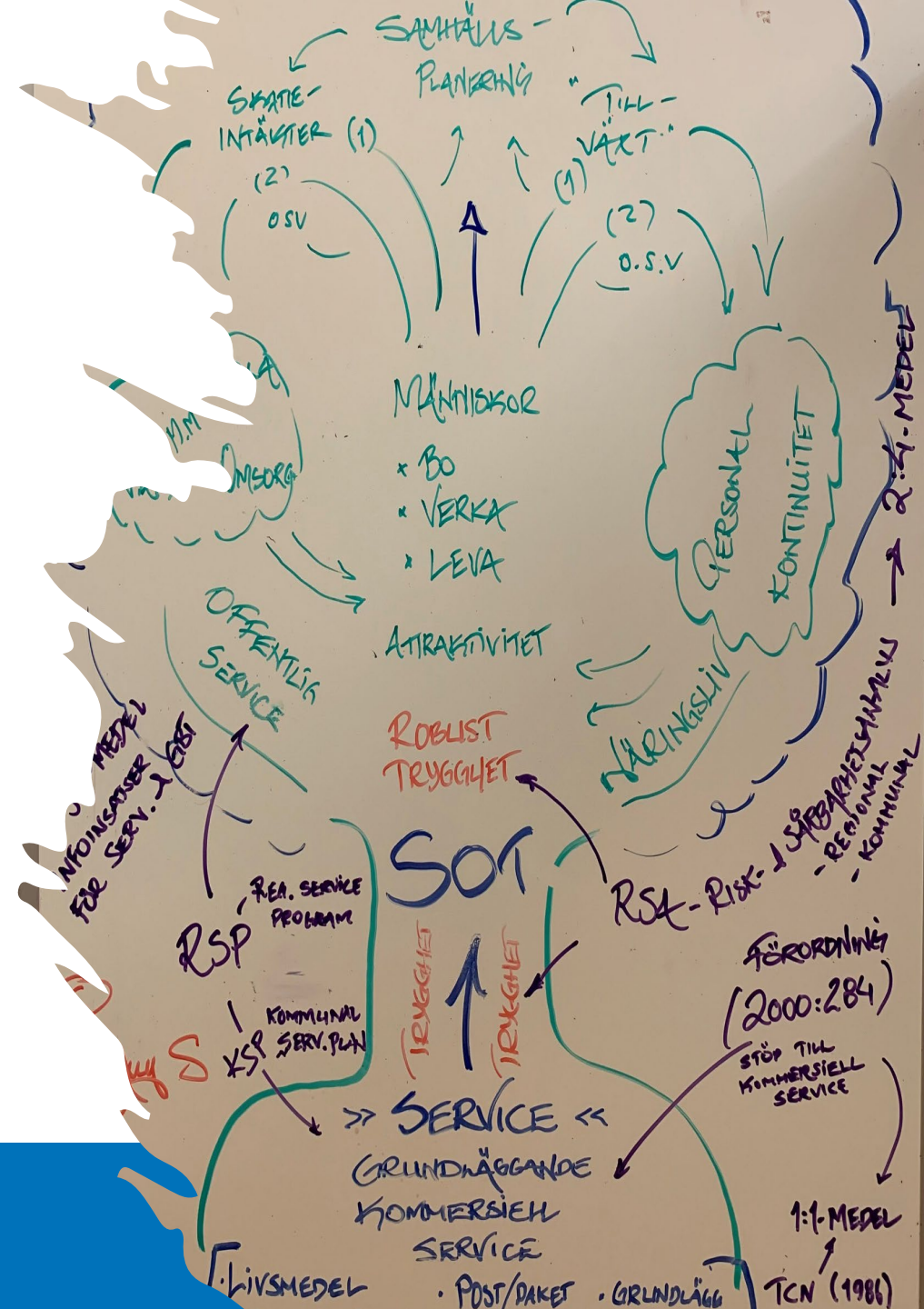
- Människors liv och hälsa
- Samhällets funktionalitet
- Nationell suveränitet

Vår bild är att vi – medborgaren och samhället – får ut:

- Värme
- Information
- Kommunikation
- Livsmedel
- Drivmedel
- Sociala kontakter
- Trygghet
- Samverkan offentlig - privat – ideell
- En fungerande vardag
- Ökad krismedvetenhet
- Samhällets närvaro
- Kontanter/betalningar
- Avlastning för systemet

Och vi är övertygad om att det är samma målbild som *servicefolket* har.

Slutligen vill jag knyta ihop säcken med hänvisning till *min målbild* och det bredare perspektivet med ett citat.



”Vi efterfrågade något som är till för människor i nöd [trygghetspunkter]. Men vi fick höra om något som är till för att främja livet [SOT-punkter och regional utveckling]. Och det är ju kyrkans roll att jobba för att främja livet.”

Åsa Nyström, Biskop Luleå stift, mars 2023 där [klamrarna] är förtydliganden av Tommy Sjöling.

VAR VISION

Tillsammans för en hållbar framtid!



Länsstyrelsen
Jämtlands län

... och över till Veronica från Tommy ...



**SERVICE OCH TRYGGHET I LANDSBYGDER
– HUR KAN DEN STÄRKAS?**

Veronica Strandh

Docent i statsvetenskap, Umeå universitet

Umeå 25 maj - 2023



UMEÅ UNIVERSITET

TRE FORSKNINGSSYFTEN

- 1** Öka kunskapen om hur service och trygghet kan stärkas på landsbygden, samt hur ett sådant arbete har bäring på krisberedskap och rurala aktörers förmåga att hantera olika typer av kriser.
- 2** Skapa en arena där berörda aktörer kan dela med sig av erfarenheter och i samverkan med forskare ringa in utvecklingsmöjligheter för fortsatt samarbete samt identifiera framtidsutmaningar.
- 3** Att baserat på de samlade erfarenheterna från projektet presentera praktiska lärdomar att utveckla och applicera på andra platser runt om i Sverige där det kan vara aktuellt att etablera SOT-punkter.



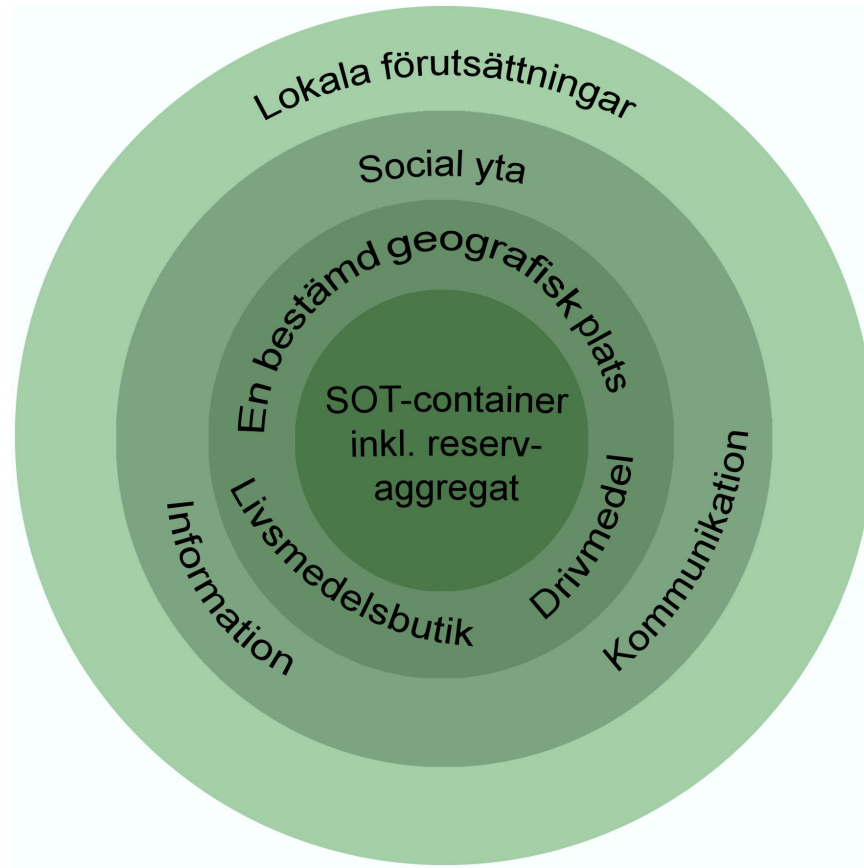
UMEÅ UNIVERSITET



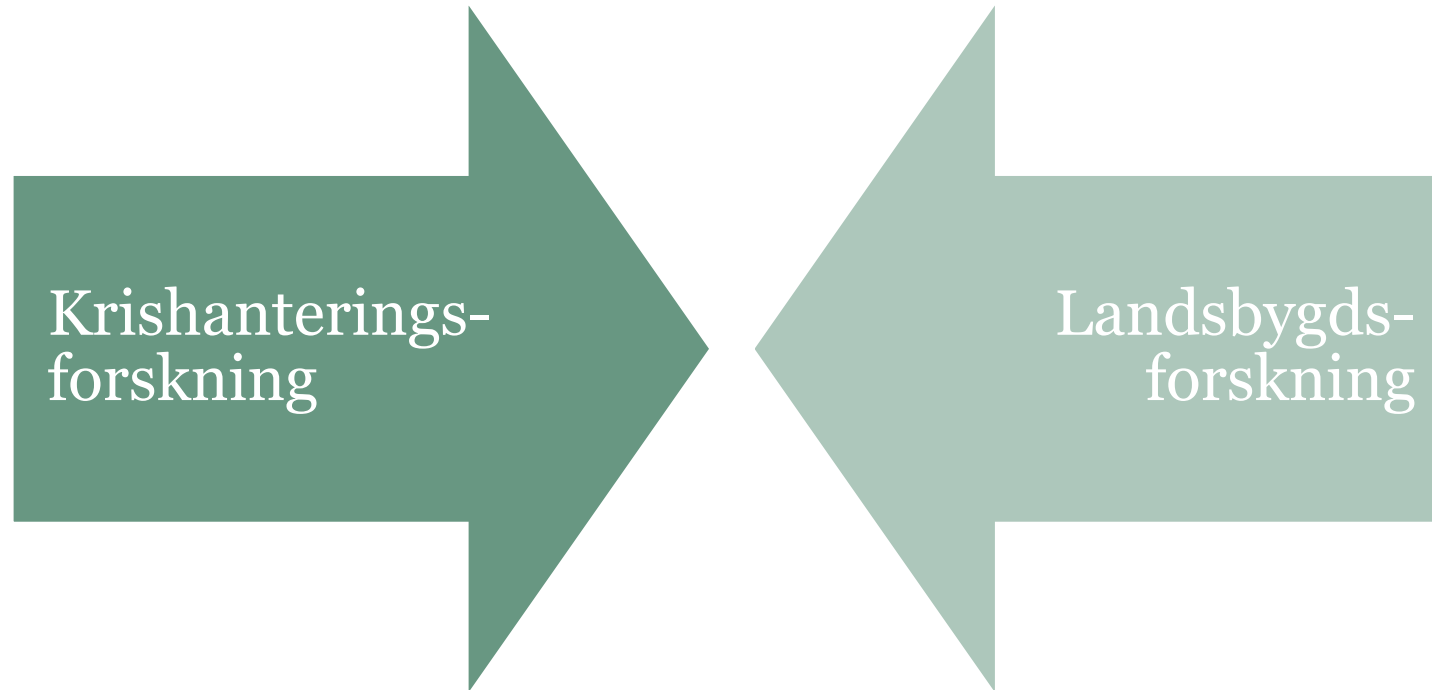
Uppdrag

landsbygd

GRUNDLÄGGANDE DIMENSIONER AV SOT



FORSKNINGSINRAMNING





Intervjuer
med **civilsamhället/
livsmedelsbutiker**
12st

Intervjuer
med **kommuner**
– krisberedskap/
säkerhetssamordnare &
representanter från
näringsliv/landsbygds-
utveckling
8st

Intervjuer
med **regionen,
länsstyrelsen**
3st



ÄR DET NÅGOT SOM SÄRSKILJER LANDSBYGDER FRÅN ANDRA OMRÅDEN?

”Det finns en insikt i att vill man ha något så måste vi göra detta själva”

”Folk förstår inte, det är 12 mil till stan – det är vårt riskscenario.”

”Man har bra koll på varandra, även de som bor själva. Det är en väldigt liten risk att någon skulle frysa ihjäl.”

”Det finns mentala avstånd för de beslutsfattare som arbetar med service och krisberedskap”



Trygghet

”Trygghet är det som finns i byn och runtomkring”

”Egentligen upplever jag lite trygghet här. Det är långt ifrån sjukhus och räddningstjänst”

”Det må vara långa avstånd, men servicen skapar framför allt en förutsägbarhet – det skapar trygghet, man ska kunna leva och bo där”



EN LIVSMEDELSBUTIK -MÅNGA FUNKTIONER

Socialt nav
i vardagen



Informations-
nav vid en
kris



UMEÅ UNIVERSITET

DE STÖRSTA FÖRTJÄNSTERNA MED SOT ENLIGT INTERVJUPERSONERNA



*Konkret
projekt och
idé*



*Ömsesidig
trygghet för
kommun och
lokalsamhälle*



*En SOT-
punkt tillför
något till
bygden*



UTMANINGAR LÄNGS RESANS GÅNG?

”Vi tar inte lätt på folks engagemang så
lova inte mer än du kan hålla”

”Det behöver finnas kompetenser
inom upphandling, landsbygds-
frågor, miljö, el och framför allt
teknisk kompetens”



TANKAR OM UTVECKLINGSPOTENTIAL

”Hur vi säkrar dricksvatten är också en stor fråga som vi vill kolla på framöver, och där är SOT relevant”

”Vi vill tänka mer kring livsmedelsförsörjning. Det är det viktigaste efter elen. Vi vill ha en långsiktig och hållbar resurs”

Kan hemtjänsten och sjukvården nyttja SOT?

Går det att ha ett grönt perspektiv?

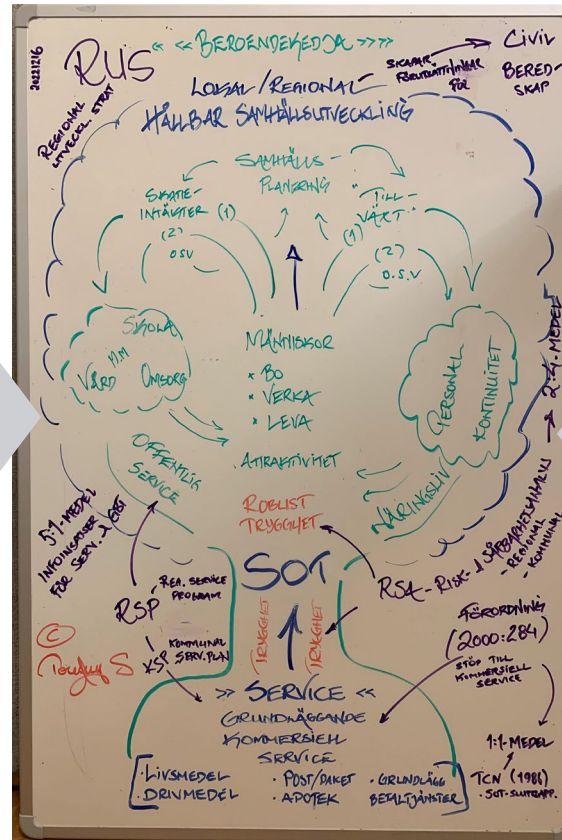
Ett verktyg för att prata med barn och ungdomar om beredskap och krishantering?



FÖRHÅLLET MELLAN SERVICEPERSPEKTIVET OCH KRISBEREDSKAPSPERSPEKTIVET

Krishanterings-
forskning

Frågor om
krisberedskap



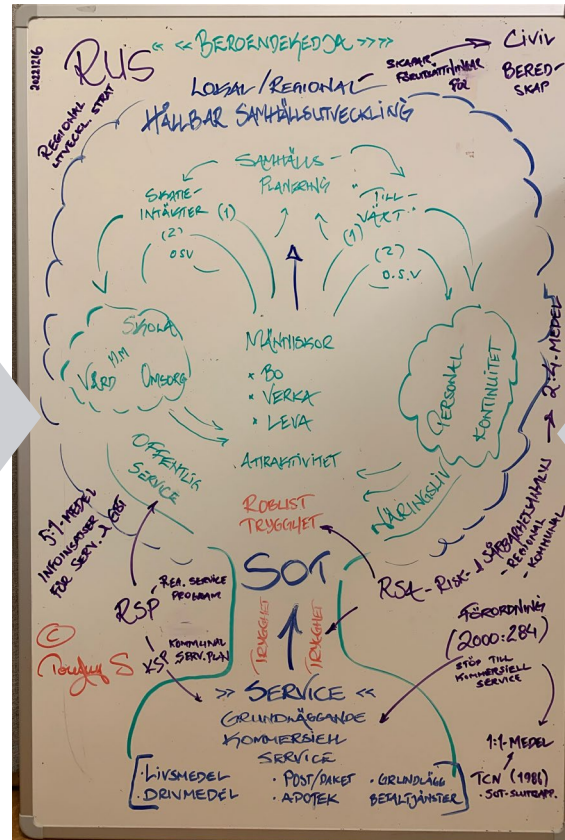
Landsbygds-
forskning

Frågor om
kommersiell
service



Krishanterings-
forskning

Frågor om
krisberedskap



Landsbygds-
forskning

Frågor om
kommersiell
service



UMEÅ UNIVERSITET

LÄRDOMAR FRÅN SOT - NÅGRA SAMMANFATTANDE PUNKTER

Ett lokalt civilsamhälleperspektiv

- **Att känna att kommunen bryr sig om bygden är avgörande för ett framgångsrikt arbete med SOT-punkter.** Om kommunen lyssnar in lokala önskningar och behov skapas ett förtroende som är nödvändigt för att tillsammans arbeta med service och trygghet.
- **Det behövs ett fungerande samarbete med flera aktörer.** Från civilsamhällets sida behövs det ett grundläggande engagemang. Det är vanligt med eldsjälarna som driver på men ju fler som är involverade desto robustare organisation går det att skapa.



LÄRDOMAR FRÅN SOTARBETET – NÅGRA SAMMANFATTANDE PUNKTER

Ett kommunalt service-och krisberedskapsperspektiv

- **Förankra arbetet lokalt i kommunen.** Arbetet kommer bli smidigare om man först har sina roller klara inom kommunen. Vilka berörs? Vem eller vilka driver processen? Vem äger frågan?
- **Tänk över hur budskapet om SOT-punkter kan kommuniceras.** Det är svårt att skapa engagemang hos aktörer om det inte är möjligt att se värdet av arbetet.
- **Nyttja de lärdomar som finns hos de kommuner som har SOT-punkter.** Det finns en anda av att vilja dela med sig av erfarenheter och detta bör nyttjas för att inte behöva uppfinna hjulet på nytt.



LÄRDOMAR FRÅN SOTARBETET – NÅGRA SAMMANFATTANDE PUNKTER

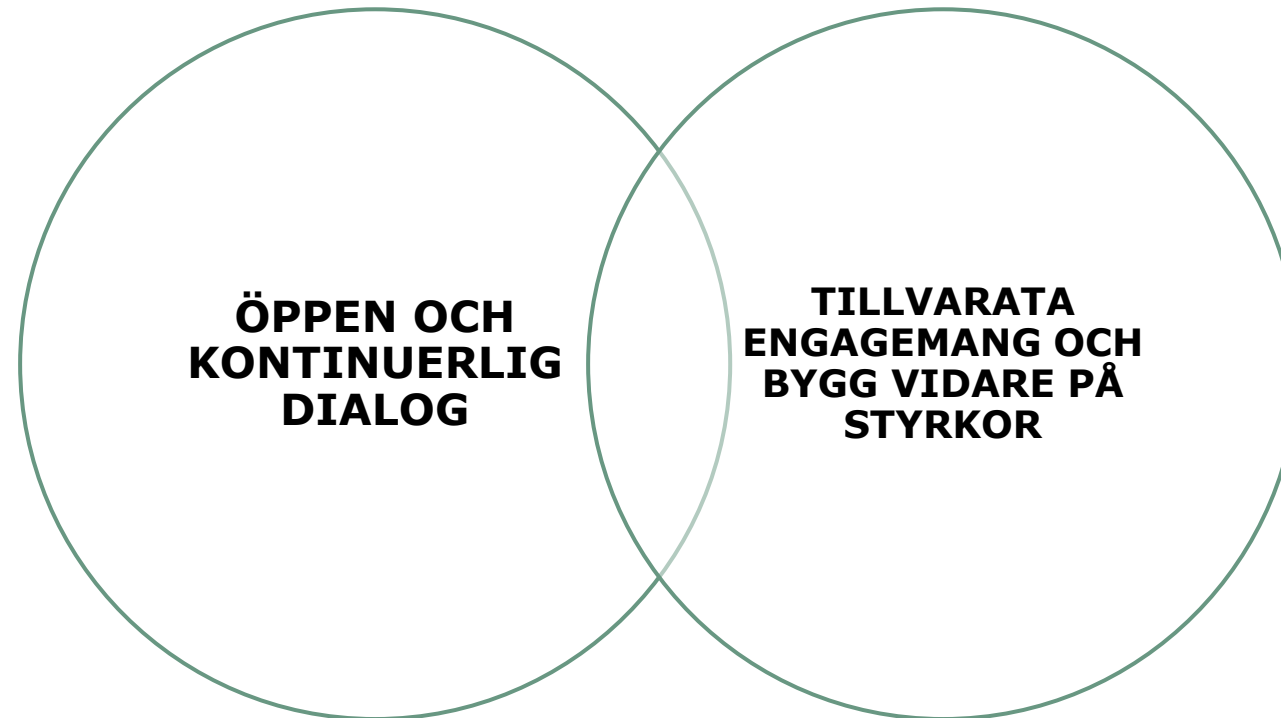
Ett regionalt utvecklingsperspektiv

- **En paraplyaktör kan stötta processen.** Länsstyrelsen eller regionen har möjlighet att ha ett helikopterperspektiv och se till regionala frågor och stödja erfarenhetsöverföring.
- **Öka kunskapen om kommuners faktiska förutsättningar.** Det behöver finnas en ödmjukhet inför att kommunerna ofta har en utmanande tillvaro, inte minst för tjänstepersoner i mindre kommuner som har en fragmenterad portfolio med många olika arbetsuppgifter.

delar av civilsamhället kan bli en aktiv part i början skapas en nödvändig lokal förankring och arbetet underlättas.



VAD FÖRENAR LÄRDOMARNA?



Tack för uppmärksamheten!



Tommy Sjöling

Processledare SOT, Länsstyrelsen Jämtlands län
tommy.sjoling@lansstyrelsen.se

Veronica Strandh

Statsvetenskapliga institutionen, Umeå universitet
veronica.strandh@umu.se



UMEÅ UNIVERSITET

