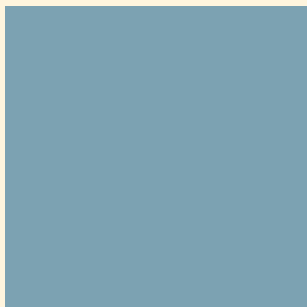
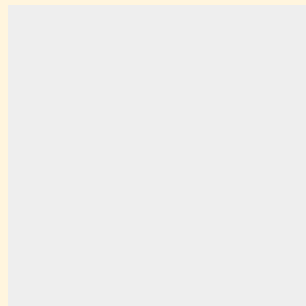


# Förvaltningsplan för stora rovdjur i Skåne

2021–2024



Denna förvaltningsplan har tagits fram av Länsstyrelsen Skåne och ska gälla från år 2021 till och med år 2024. Planen har godkänts av Viltförvaltningsdelegationen den 4 maj 2021. Förvaltningsplanen kommer revideras efter att Naturvårdsverket har tagit fram en nationell förvaltningsplan för varg

# Inledning

Det övergripande och långsiktiga målet för den svenska rovdjurspolitiken<sup>1</sup> är att varg, björn, järv, lodjur och kungsörn i Sverige ska finnas i ett så stort antal att de långsiktigt kan finnas kvar i den svenska faunan inom sina naturliga utbredningsområden. Samtidigt ska inte tamdjurshållningen påtagligt försvåras och socioekonomisk hänsyn tas. Detta innebär att rovdjursförvaltningen ska ta hänsyn till såväl naturvårdsintressen som intressen från djurägare, jägare, markägare och andra berörda i områden med rovdjur. Som en del i detta arbete ska varje länsstyrelse upprätta en regional rovdjursförvaltningsplan<sup>2</sup> som ska godkännas av länets viltförvaltningsdelegation<sup>3</sup>. Eftersom utbredningsområdet för björn och järv inte berör Skåne län behandlas dessa arter inte i föreliggande förvaltningsplan.

Förvaltningsplanen fastslår strategier, mål och åtgärder för rovdjursförvaltningen i Skåne län under tidsperioden 2021–2024 och är ett viktigt dokument för att skapa transparens, tydlighet och förutsägbarhet inom rovdjursförvaltningen. I planen redogörs bland annat för miniminivåer och förvaltningsnivåer för lo, samt inriktning för förvaltningen av kungsörn och varg. Planen innehåller också förslag på förebyggande åtgärder som ska minska konflikterna mellan människor och de stora rovdjuren. Enligt rådande rovdjurspolitik ska rovdjursförvaltningen ske genom adaptiv förvaltning, vilket innebär att den utformas på ett sätt som tar hänsyn till ny kunskap eller förändrade förhållanden.

---

1 Proposition – En hållbar rovdjurspolitik (2012/13:191). Antogs av regeringen år 2013.

2 Enligt 7 § förordningen (2009:1263) om förvaltning av björn, varg, järv, lo och kungsörn

3 Enligt 4 § förordning 2009:1474 om viltförvaltningsdelegationer

## Målgrupp

Förvaltningsplanen ska användas av förvaltande myndigheter som ett verktyg i den löpande verksamheten. Förvaltningsplanens målgrupp är i första hand Länsstyrelsens tjänstemän, länets viltförvaltningsdelegation och berörda intresseorganisationer. Den är också till för allmänheten som en källa till information.

## Lagstiftning och internationella direktiv

De stora rovdjuren har ett starkt skydd både i nationell lagstiftning och i internationella regelverk. Både nationell och regional rovdjursförvaltning utgår därför från nationella lagar och författningar samt en rad internationella överenskommelser och bestämmelser. Lodjur och björn finns upptagna i EU:s Art- och habitatdirektiv (92/43/EEC) bilaga 4, vilken omfattar arter som kräver strikt skydd. Vargen återfinns numera i direktivets bilaga 5 (flyttades från bilaga 4 2025), vilket innebär att arten klassas som skyddad och omfattas av de mer flexibla skyddsbestämmelserna i artikel 14 till direktivet. Varg, järv och lodjur återfinns även i art- och habitatdirektivets bilaga 2, rörande djur och växtarter som kräver särskilda bevarandeområden. De arter som finns upptagna i art- och habitatdirektivet betraktas alla som viktiga för den biologiska mångfalden ur ett europeiskt perspektiv. Kungsörn omfattas av Fågeldirektivets (79/409/EEG) bilaga 1, tillsammans med andra arter vars livsmiljö ska bevaras för att säkerställa arternas överlevnad och fortplantning. För att bevara arternas livsmiljöer enligt direktivet, måste Sverige bland annat avsätta särskilda skyddsområden inom ramen för Natura 2000.

Samtliga arter omfattas även av Bernkonventionen. Huvudregeln i Bernkonventionen, Art- och habitatdirektivet och Fågeldirektivet är att björn, lo, järv, varg och kungsörn, i likhet med många andra arter, är fredade. Fredningen innebär att fångst och jakt enbart får ske med stöd av föreskrivna undantagsregler.

# Aktörer och ansvarsfördelning inom rovdjursförvaltningen

## Naturvårdsverket

Naturvårdsverket är regeringens centrala myndighet med ansvar för att genomföra naturvårdspolitiken vad gäller rovdjursfrågor. I uppdraget ingår att bland annat:

- säkerställa att de nationella målen för livskraftiga rovdjursstammar nås
- besluta om föreskrifter för bland annat jakt, inventering och ersättning för skador som orsakats av vilt
- fastställa miniminivåer för antalet rovdjur inom rovdjursförvaltningsområde och län
- ta fram nationella förvaltningsplaner för olika viltarter
- fastställa inventeringsresultat för rovdjur
- följa länsstyrelsernas arbete på regional nivå
- fördela pengar till länsstyrelserna för rovdjursinventering, akutverksamhet, informationsinsatser och viltskador
- ge vägledning och information
- fördela pengar till viltforskning och ta fram kunskapsunderlag

Naturvårdsverket kan även delegera skydds- och licensjaksbeslut för rovdjur till länsstyrelserna.

## Länsstyrelsen

Med utgångspunkt utifrån de nationella målen har länsstyrelserna det övergripande ansvaret för förvaltningen av stora rovdjur inom respektive län. I arbetsuppgifterna ingår att:

- löpande kvalitetssäkra spår och observationer av varg och lodjur
- årligen inventera varg, lodjur och kungsörn för att avgöra hur många djur som finns i länet och inom vilka geografiska områden de rör sig

- besiktiga skador på tamdjur och hundar vid misstänkt rovdjursangrepp
- betala ut bidrag för rovdjursavvisande stängsel och andra förebyggande åtgärder
- hantera ansökningar och utbetalning av pengar till djurägare för skador som orsakats av varg, lodjur eller kungsörn
- sprida korrekt och opartisk information om rovdjur till djurhållare, jägare, markägare och andra intresserade
- ta beslut om skydds- och licensjakt på rovdjur
- utreda händelseförloppet i händelse av att ett stort fredat rovdjur har skjutits vid ett pågående angrepp av tamdjur<sup>4</sup>

## Viltförvaltningsdelegationen

Till varje län hör en viltförvaltningsdelegation som deltar och samverkar i frågor som rör viltförvaltningen inom länet, däribland förvaltningen av de stora rovdjuren.

Delegationen ska besluta om övergripande riktlinjer för viltförvaltningen; skötsel av älgstammen och i förekommande fall för skötsel av hjort och vildsvinsstammarna, licens- och skydds jakt inom länet, samt bidrag och ersättning enligt förordning om viltförvaltningsdelegationer (2009:1474).

Viltförvaltningsdelegationen beslutar även om förslag till länets förvaltningsnivåer för stora rovdjur och ska också pröva för godkännande att länets förslag på miniminivåer inte strider mot de nationella målen för respektive art. Delegationen ska bestå av politiska företrädare och representanter från de intressegrupper som berörs av viltförvaltning i länet. Genom att regionalt besluta kring lämpliga åtgärder skapas förhoppningsvis ett starkare lokalt engagemang och delaktighet.

Landshövdingen är ordförande, och länsstyrelsens tjänstemän bereder de ärenden som ska hanteras av delegationen.

<sup>4</sup> enligt paragraf 28 i jaktförordningen.

## Förvaltningsområden och samverkansråd

I Sverige finns det tre rovdjursförvaltningsområden (se figur 1). Renskötseområdet exklusive norra Dalarna utgör det norra förvaltningsområdet. Länen Dalarna, Gävleborg, Västra Götaland, Värmland, Örebro, Västmanland, Stockholm och Uppsala tillhör det mellersta förvaltningsområdet, medan Skåne län tillhör det södra förvaltningsområdet tillsammans med Södermanlands, Östergötlands, Jönköping, Kalmar, Kronoberg, Halland, Blekinge och Gotland län. Till varje rovdjursförvaltningsområde hör ett samverkansråd.

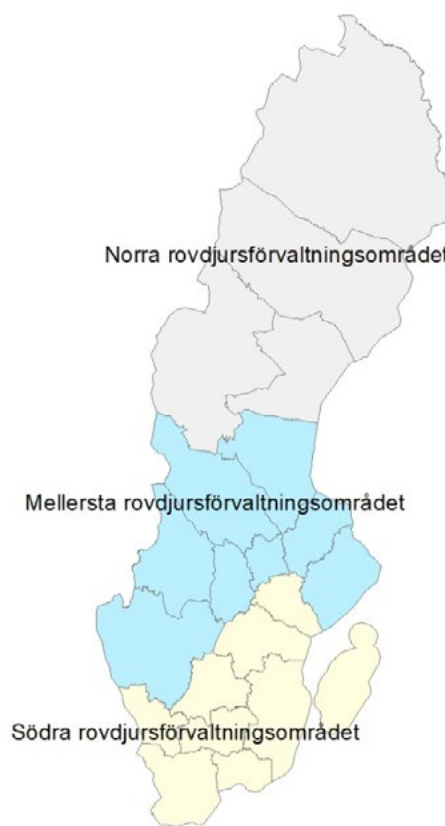
Samverkansråden samordnar arbetet mellan länsstyrelserna inom de olika rovdjursförvaltningsområdena i frågor om förvaltning av de stora rovdjuren.

Samverkansrådet består av landshövdingarna inom de län som omfattas av respektive rovdjursförvaltningsområde. Med utgångspunkt i länsstyrelsernas och viltförvaltningsdelegationens beslut ska samverkansrådet lämna förslag till Naturvårdsverket vad gäller miniminivåer för det antal individer av respektive rovdjursart som förvaltningen ska syfta till att inte underskrida inom sitt rovdjursförvaltningsområde, och vad gäller förekomsten av björn, järv och lo även inom respektive län, som ingår i rovdjursförvaltningsområdet.

Frågor till rådet förbereds av en beredningsgrupp som består av vilthandläggare från de olika länsstyrelserna.

## Viktiga förvaltningsbegrepp

I förvaltningsarbetet med de stora rovdjuren finns flera begrepp som har central betydelse.



Figur 1. Karta över rovdjursförvaltningsområden i Sverige

## Gynnsam bevarandestatus & nationellt referensvärde

Gynnsam bevarandestatus är ett begrepp som kommer från EU:s art- och habitatdirektiv och används både om arter och livsmiljöer. För att en arts bevarandestatus ska klassas som gynnsam ska den bedömas att långsiktigt finnas i livskraftiga populationer inom sitt utbredningsområde<sup>5</sup>. För arter som har sina utbredningsområden i flera länder beslutas nationella referensvärden, vilket nationellt motsvarar gynnsam bevarandestatus.

Det är Naturvårdsverket som rapporterar och bedömer Sveriges nationella referensvärde och ansvarar för att var 6:e år rapportera arternas bevarandestatus till EU. De fastställda referensvärdena för varje rovdjursart utgör det minsta antal individer som måste finnas

5 16 § Förordning (1998:1252) om områdesskydd enligt miljöbalken m.m.

nationellt och ska aldrig underskridas. I tabell 1 presenteras aktuella referensvärden samt respektive arts förekomst för rovdjursarterna kungsörn, lodjur och varg.

**Tabell 1.** Nationella referensvärden och aktuell förekomst av lo<sup>6</sup>, varg<sup>7</sup> och kungsörn<sup>8</sup> i Sverige och södra rovdjursförvaltningsområdet (uppgifter för kungsörn avser 2024 års inventering).

Art	Kungsörn	Lodjur	Varg
<b>Nationellt referensvärde</b>	150 lyckade häckningar	870 individer	170 individer
<b>Förekomst Sverige år 2024-25</b>	179 lyckade häckningar	cirka 1 367 individer	355 individer
<b>Förekomst Södra rovdjursförvaltningsområdet 2024-25</b>	26 lyckade häckningar	Cirka 296 individer (54 familje-grupper)	100 individer (10 familje-grupper)

## Miniminivå

Med utgångspunkt i de nationella referensvärdena beslutar Naturvårdsverket hur antalet rovdjur ska fördelas i Sverige. Fördelningen sker per rovdjursförvaltningsområde och vad gäller förekomsten av björn, järv och lo även per län, och anges i form av hur många individer av respektive art som minst ska finnas per område. Detta kallas miniminivåer. Antalet individer som en föryngring motsvarar kan beräknas för både varg och lo med hjälp av omräkningsfaktorer.

Miniminivån för ett förvaltningsområde respektive län utgör det minsta antal djur av en

rovdjursart som den regionala förvaltningen har som mål att uppnå och upprätthålla. Sammantaget ska miniminivåerna motsvara det nationella referensvärdet och säkerställer på så vis att arterna uppnår en gynnsam bevarandestatus inom Sverige.

Beslutsprocessen<sup>9</sup> kring miniminivåer involverar viltförvaltningsdelegationerna som ska pröva länsstyrelsens förslag på miniminivå för godkännande<sup>10</sup>. Samverkansråden sammanställer sedan länens förslag och lämnar därefter rovdjursförvaltningsområdets förslag till Naturvårdsverket som fastställer miniminivåerna för respektive art<sup>11</sup>.

Nuvarande fastställda miniminivåer beslutades 2024 för lodjur och 2025 för varg av Naturvårdsverket. För södra rovdjursförvaltningsområdet fastställdes miniminivån till 191 individer för lodjur och 46 individer för varg. I tabell 2 redovisas södra rovdjursförvaltningsområdets miniminivåer för varg och för lodjur uppdelat per län. Naturvårdsverket genomför översyn och beslut av miniminivåer minst vart 5:e år.

6 Tovmo, M. & Frank, J. 2024. Bestandsovervakning av gaupe i 2024. Inventering av lodjur 2024. Bestandsstatus for store rovdyr i Skandinavien. Bestandsstatus for store rovdjur i Skandinavien. Nr 2-2024. 33 s

7 Wabakken, P., Svensson, L., Maartmann, E., Nordli, K., Flagstad, Ø., Danielsson, A., Cardoso Palacios, C. & Åkesson, M. 2024.

Bestandsovervakning av ulv vintern 2023-2024. Inventering av varg vintern 2023-2024. Bestandsstatus for store rovdyr i Skandinavien. Bestandsstatus for store rovdjur i Skandinavien 1-2024. 61s

8 Åsbrink, J. & Källman, T. 2024. Resultat från inventeringen av kungsörn i Sverige 2023. Rapport från Naturhistoriska riksmuseet, Naturhistoriska riksmuseets småskriftserie 2024:1

9 NATURVÅRDSVERKET RAPPORT 6829 – Vägledning om översyn av miniminivåer för björn, varg, järv och lodjur

10 Enligt 4 § förordningen om viltförvaltningsdelegationer

11 Enligt 5 § förordningen om förvaltning av björn, varg, järv, lo och kungsörn

**Tabell 2.** Av Naturvårdsverket fastställda miniminivåer för lodjur per län och varg per förvaltningsområde uttryckt som antal individer inom södra rovdjursförvaltningsområdet.

Län	Lodjur	Varg
Södermanland	16	46
Östergötland	33	
Jönköping	33	
Kronoberg	33	
Kalmar	33	
Gotland	-	
Blekinge	11	
Skåne	16	
Halland	16	

## Förvaltningsnivå

Eftersom miniminivåerna inte får understigas, och för att lämna utrymme för skydds jakt, licensjakt och övrig dödlighet (till exempel dödlighet i trafik och sjukdom), behöver den faktiska populationsstorleken för varje rovdjursart vara större än beslutade miniminivåer. Denna nivå kallas för förvaltningsnivå och är den populationsnivå som förvaltningen ska syfta till att upprätthålla. Förvaltningsnivån bör ta hänsyn till flera faktorer, exempelvis hur förekomsten av arterna varierar mellan år, var i länet djuren finns, mängd bytesdjur, risk för angrepp på tamdjur och hur stort utrymme för licensjakt som önskas inom länet. Licensjakt kan påbörjas först när förvaltningsnivån är uppfylld.

Förvaltningsnivån beslutas regionalt men måste säkerställa att det nationella referensvärdet inte understigs.

## Nulägesanalys

Regeringen gör bedömningen att de svenska rovdjuren (varg, lodjur, björn, järv och kungsörn) nu har uppnått gynnsam bevarandestatus i enlighet med art- och habitatdirektivet. En aktiv förvaltning kan därmed genomföras utifrån de riktlinjer som EU-kommissionen tagit fram, genom att antalet rovdjur reduceras i de områden i Sverige som i dagsläget har hög täthet av rovdjur.

Stora rovdjur var, oavsett art, mycket ovanliga i södra Sverige för bara 20 år sedan. I takt med att rovdjurspopulationerna har ökat i framförallt Mellansverige har det också skett en ökad

spridning söderut av både varg och lodjur. I södra Sverige förekommer lodjur i dagsläget i samtliga län förutom Gotland. Stationär förekomst av varg finns nu i samtliga län förutom Blekinge och Gotland i det södra rovdjursförvaltningsområdet. Ensamma vargar kan göra långa vandringar då de söker efter en partner eller lämpligt område. Årligen dokumenteras ensamma vargindivider på vandring inom södra rovdjursförvaltningsområdet.

## Förutsättningar för rovdjurs-etablering i Skåne län

De biologiska förutsättningarna för rovdjurs-etablering i Skåne är goda på grund av den stora tillgången på naturligt förekommande, potentiella bytesdjur för rovdjuren. Dessutom finns även stora arealer av lämpliga livsmiljöer för varg, lo och kungsörn. Samtidigt är konfliktpotentialen mellan rovdjur och människa större i Skåne än i många andra län då länet både är tätbefolkat och präglas av hög färdtäthet. Risken för trafikolyckor är också hög då de stora rovdjuren rör sig över stora områden och Skåne har ett högtrafikerat och tätt vägnät. Förutsättningarna skiljer sig dock åt, både mellan rovdjursarterna och olika delar av länet.

## Nuvarande kunskap om rovdjurspopulationerna i Skåne län

### Kungsörn (*Aquila chrysaetos*)



Häckning av kungsörn har sedan 1989 årligen dokumenteras i Skåne. Normalt går ett knappt tiotal kända kungsörnspar till häckning och de producerar tillsammans ca 2-7 flygga ungar årligen (Figur 2). Med undantag av år 2020 har trenden varit negativ under senare år. De vanligaste kända dödsorsakerna anses vara kollision med tåg, kontakt med elledningar och genom kollision med vindkraftverk. Även skogsavverkning kan innebära allvarliga störningar. Under 2025 observerades 8 besatta revir i Skåne varav häckning lyckades i 4 revir. Sammanlagt observerades 5 flygga ungar från dessa revir.

### Lodjur (*Lynx lynx*)

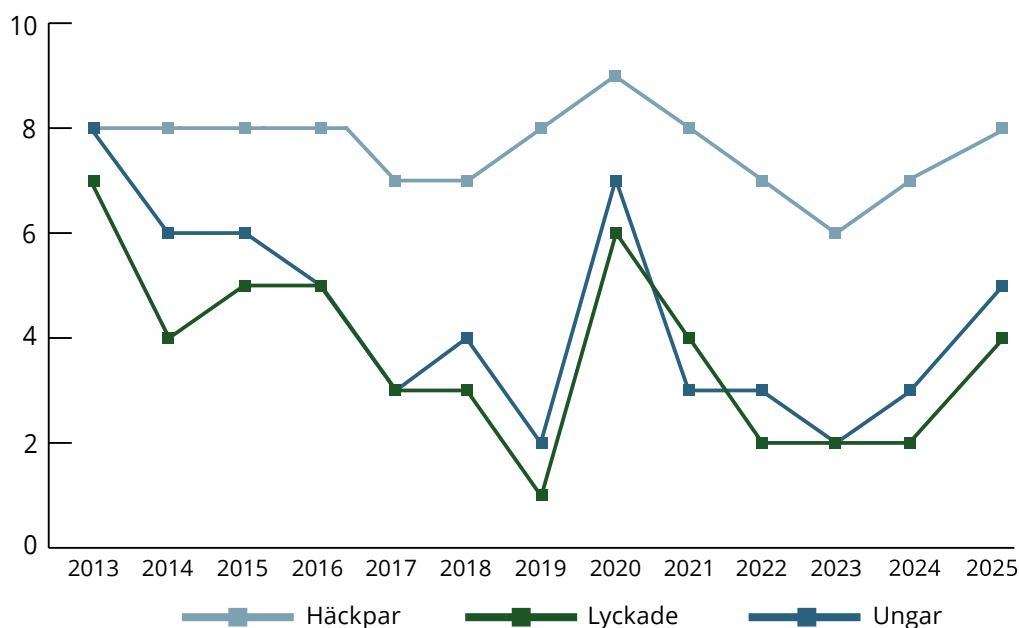


Observationer av enstaka lodjur dokumenteras varje år och föryngring som berör Skåne förekommer regelbundet (Tabell 3). På grund av att Skåne ofta har dåliga spårnöförhållanden under

vintern begränsas möjligheterna till en heltäckande och fullgod inventering. Höga klövviltstättheter och stor mänsklig aktivitet försvårar också inventeringen då eventuella spår i snö snabbt blir omöjliga att följa. Genom att använda viltkameror kan inventeringen av rovdjur ske trots brist på snö. Under de senaste åren används allt fler kameror av länsstyrelsen i inventeringsarbetet, och den geografiska täckningen där kameror används ökar för varje år. Även allmänhetens tips om spår och synobservationer av lodjur kan ge värdefull information inför planeringen av inventeringsarbetet. Under inventeringssäsongen 2024-2025 dokumenterades i Skåne två föryngringar med lodjur varav en delas med Kronoberg.

En föryngring har dokumenterats norr om Osby och en i trakten kring Lönsboda. Detta resulterar förvaltningsmässigt i 1,5 familjegrupper av lodjur.

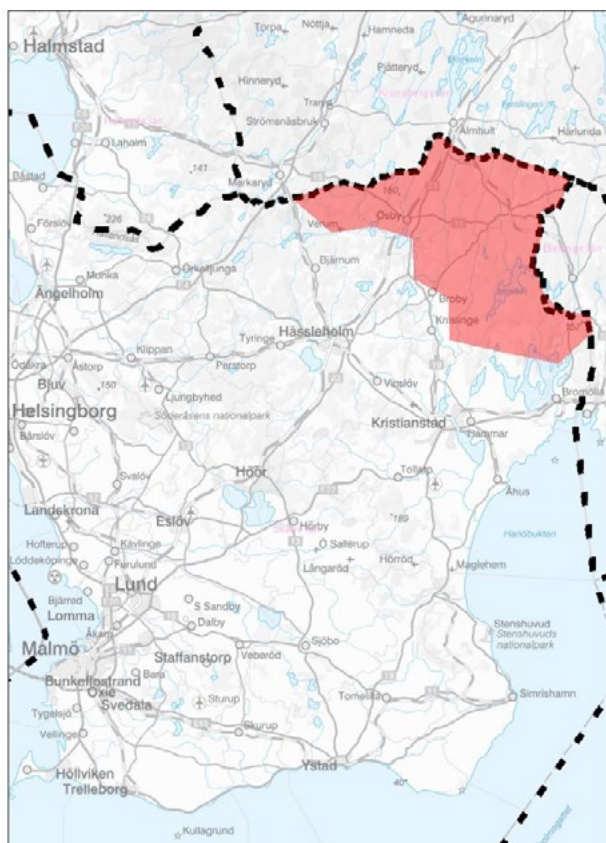
Inventeringen syftar till att följa rovdjursförekomsten i länet och framförallt kartlägga om det har skett någon föryngring (hona med ungar). Genom att använda en omräkningsfaktor kan en uppskattning göras av hur många lodjur det finns inom regionen. I södra Sverige motsvarar en föryngring 5,48 individer.



**Figur 2.** Antal besatta revir (häckningar), lyckade häckningar och antal flygga ungar av kungsörn i Skåne under tidsperioden 2013-2025.

Lodjur förekommer framförallt i de nordöstra delarna av Skåne (Figur 3). Här sker även merparten av allmänhetens observationer.

Under senare år har lodjur rapporterats mellan södra delen av Hallandsåsen och Örkelljunga samt Hässleholm. Detta har rört sig om ensamma djur utan ungar.



**Figur 3.** Rödmarkerad yta visar inom vilket område som lodjur företrädesvis dokumenterats under inventeringssäsongerna 2016–2024 i Skåne län.

**Tabell 3.** Dokumenterade familjegrupper av lodjur i Skåne län per inventeringssäsong. Under säsongen 2024-25 dokumenterades två familjegrupper varav en familjegrupp delas med Kronoberg. Förvaltningsmässigt räknas detta som 1,5 familjegrupp.

År	Dokumenterade familjegrupper lodjur i Skåne
2013/14	-
2014/15	0,5
2015/16	0,5
2016/17	0,5
2017/18	1,33
2018/19	0,5
2019/20	1,33
2020/21	1
2021/22	0,83
2022/23	1,33
2023/24	1,5
2024/25	1,5

### Varg (Canis lupus)



Observationer av vargar i Skåne har blivit vanligare under den senaste 10-års perioden. Genom inventering och fynd av spillning som skickats på dna-analys kan art, och ofta även individ, fastställas. Den varg som sedan 2013 rörde sig i gränstrakterna mellan Skåne, Kronoberg och Blekinge och som klassades som stationär sköts olovligen i augusti 2018. Observationer av varg ökade under 2020 och flera olika ensamma vargar bekräftades under 2020/2021. I februari 2021 dokumenterades det första vargreviret i Skåne i modern tid på Linderödsåsen.

Under inventeringssäsongen 2022/23 dokumenterades två nya revir; Söderåsen samt Svalemossen som ligger mellan Hässleholm och Höör. Under den senaste inventeringssäsongen 2024/25 dokumenterades att valpar fötts inom Söderåsen och Svalemossen. På Linderödsåsen kunde varken föryngring, familjegrupp eller revirmarkerande par dokumenteras och inget tydde på att reviret fanns kvar. I slutet av inventeringsperioden kunde ett revirmarkerande par dokumenteras nordväst om Osby, reviret fick namnet Grims myr.

I tabell 4 redovisas antalet kvalitetssäkrade observationer av varg som gjorts under de 10 senaste åren. De stora skillnader av observationer som redovisas i tabellen speglar endast delvis den faktiska förekomsten. Anledningen är att kvalitetssäkring av observationer av stora rovdjur styrs av naturvårdsverkets föreskrifter<sup>12</sup>. Detta kräver exempelvis kontroll av fotografi och plats eller DNA-prov. Under perioder med lämpliga snöförhållanden kan även traditionell spårning användas för att bekräfta rovdjursförekomst. I samband med snöspårning ökar även sannolikheten att finna urin eller spillning för analys. Det höga antal bekräftade observationer sedan inventeringsperioden 2020/21 utgörs framförallt av de många dna-analyser som utförts i samband med spårning av vargrevir inom Skåne samt dna-analyser av spillning.

**Tabell 4.** I tabell 4 redovisas antalet kvalitetssäkrade observationer av varg som gjorts under de 10 senaste åren. De stora skillnader av observationer som redovisas i tabellen speglar endast delvis den faktiska förekomsten. Anledningen är att kvalitetssäkring av observationer av stora rovdjur styrs av naturvårdsverkets föreskrifter<sup>12</sup>.

Inventeringssäsong	Kvalitetssäkrade observationer av varg
2012/13	3
2013/14	6
2014/15	4
2015/16	6
2016/17	8
2017/18	16
2018/19	1
2019/20	2 (april 2020)
2020/21	61
2021/22	44
2022/23	125
2023/24	69
2024/25	62

## Skador på tamdjur

Av tamdjuren är det i Skåne främst får som drabbas av rovdjursangrepp, angrepp på häst och nötkreatur är ovanligt. I Skåne finns mer än 40 000 får uppdelat på nära 900 besättningar<sup>13,14</sup>. Varje år besiktigas döda får där ägaren misstänker att de kan ha angripits av rovdjur. I de fall då fåren inte dött av sjukdom, dödas av räv eller hund utan av något av de stora fredade rovdjuren har angrepp från varg varit vanligast i Skåne under de senaste åren (tabell 5).

Lodjur tar oftast få djur vid varje angreppstillfälle, medan varg i genomsnitt tar fler djur vid varje tillfälle. Undantag från detta förekommer dock. Antalet vargdödade får i landet som helhet varierar mellan olika år. Ofta beror denna variation på enstaka vargindivider då en, eller några enstaka vargar kan stå för en stor andel av all rivna får i landet under ett år. Dessa oproportionerligt stora angrepp utförs ofta av en vandringsvarg som kommer till ett område med hög täthet av fårbesättningar, och där man ännu saknar rovdjursavvisande stängsel. Exempel på detta är de vargangrepp som skedde i Skåne under åren 2012 – 2014 samt under hösten 2020 (tabell 5). Skador vid angrepp av varg är oftast mer omfattande än av lo, men kan lättare förebyggas med hjälp av rovdjursavvisande stängsel. Angrepp av kungsörn på tamdjur har aldrig konstaterats i Skåne.

12 Naturvårdsverkets föreskrifter och allmänna råd om inventering av björn, varg, järv, lodjur och kungsörn (NFS 2007:10)

13 Jordbruksstatistisk sammanställning (Statistiska centralbyrån och Jordbruksverket 2019).

14 Jordbruksverkets får- och geträkning december 2019 (Jordbruksverket 2020)

**Tabell 5.** Sammanställning över antal skadade eller döda tamdjur som har besiktigats av länsstyrelsen i Skåne sedan 2012. Får är det tamdjur som vanligast konstaterats vara angripna av varg. Angrepp orsakade av lodjur har varit på får samt hägnat hjortvilt. Statistiken bygger på de besiktningar som utförts av länsstyrelsen. I de fall det då det av olika anledningar inte har varit möjligt att avgöra vad ett djur har dött eller skadats av klassas det som okänd orsak.

År	Lodjur	Varg	Örn	Okänd	Ej stora rovdjur
2012	3	122	0	0	11
2013	0	63	0	4	24
2014	0	59	0	3	5
2015	1	0	0	5	14
2016	6	0	0	4	2
2017	4	0	0	2	2
2018	6	0	0	1	0
2019	1	0	0	0	7
2020	3	31	0	0	6
2021	1	1	0	0	14
2022	1	43	0	0	11
2023	0	64	0	2	9
2024	10	30	0	1	9
2025	1	9	1	0	9

Vargar kan döda hundar för att de upplever hunden som en konkurrent eller som ett potentiellt bytesdjur. En del hundar söker också aktivt upp och driver varg vilket kan resultera i att vargen attackerar hunden. Det finns stora skillnader i olika vargindividers benägenhet att angripa hundar. Även angrepp på hundar av lo och kungsörn kan ske. I Skåne finns än så länge (februari 2025) inget angrepp på hund av stora rovdjur dokumenterat.

### Angrepp på människor

Att människor angrips av stora rovdjur är mycket ovanligt i Sverige. De dokumenterade angrepp som har skett de senaste 150 åren har uteslutande utförts av björn, oftast under jakt.

### Ersättning på uppkomna skador

När tamdjur eller hund skadats eller dödats av ett stort rovdjur utgår ersättning för djuret enligt viltskadecenters rekommendationer<sup>15</sup>. Som grund till ersättningen ligger besiktningen av länsstyrelsens besiktningspersonal.

### Angrepp på hundar

De skadas och dödas årligen hundar av varg i Sverige men antalet varierar också mellan åren.



Foto: Leif Bengtsson / Mostphotos

<sup>15</sup> Viltskadecenters rekommendationer för bidrag och ersättning i samband med rovdjursskador på tamdjur och hundar (<https://www.slu.se/om-slu/organisation/institutioner/ekologi/slu-viltskadecenter/stod-i-viltforvaltningen/viltskadecenters-rekommendationer/>)

## Mål för rovdjursförvaltningen i Skåne län

Den regionala rovdjursförvaltningen i Skåne län ska syfta till att de nationella rovdjurspolitiska målen nås. Det innebär att förvaltningens mål måste ta hänsyn till gynnsam bevarandestatus för respektive art, ökat förtroende för rovdjursförvaltningen och ingen illegal jakt.

Viltförvaltningsdelegationen i Skåne beslutar om godkännande av länsstyrelsens förslag på miniminivåer för lodjur och varg så dessa ej strider mot de nationella målen. För kungsörn finns ingen miniminivå.

Förvaltningen ska vara adaptiv, vilket innebär att den tar hänsyn till ny kunskap om rov- och bytesdjur, och vid behov anpassar förvaltningen efter den nya kunskapen. Förvaltningen av rovdjursstammarna bör sträva efter att balansera stammarnas storlek på en nivå som gör det möjligt att nå samtliga mål som riksdagen beslutat om, såväl bevarandemål som mål om begränsningar av stammen i vissa utpekade områden. Roddjurspopulationerna ska inte bli så stora i något område att det inte går att bedriva en meningsfull jakt på klövvilt.

Beslutad förvaltningsnivå bör medge förvaltningsåtgärder utan att riskera underskridande av miniminivån och därmed gynnsam bevarandestatus.

Förvaltningen bör även ta hänsyn till andra mål som till exempel skador på skog och gröda av klövvilt och i den mån det är möjligt att anpassa förvaltningen för att uppfylla även dessa mål. Även andra följder av närvaro av rovdjur bör beaktas, till exempel möjligheter till tamdjursuppfödning och bevarande av skyddsvärda biotoper.

Avsikten är att integrera rovdjurs- och klövviltförvaltningen i så stor grad som möjligt. Adaptiv förvaltning förutsätter kunskap om både fokusarten, i detta fall de stora rovdjuren, och

deras bytesdjur. Vad gäller de primära bytena för rovdjuren i södra Sverige, älg, hjort, vildsvin och rådjur, så är kunskapen om älgstammen och kronhjortsstammen i länet god genom bland annat inventeringar och detaljerad avskjutningsstatistik genom obligatorisk avskjutningsrapportering. Vad gäller andra klövviltarter (dovhjort, vildsvin och rådjur) är dock kunskapen sämre. För att förbättra möjligheterna för en framgångsrik förvaltning av både rovdjur och bytesdjur bör kunskapen om dessa bli bättre, till exempel genom inventering och förbättrad avskjutningsstatistik.

När och om rovdjurspopulationerna når sådana nivåer att licensjakt kan tillåtas kan också ny kunskap om förändringar i populationernas kön- och åldersstruktur styra vilka individer som bör jagas för att på bästa sätt förvalta populationen långsiktigt.

### Delmål 1 - Gynnsam bevarandestatus

#### Lodjur

- **Miniminivå:** 3 föryngringar per år
- **Förvaltningsnivå:** 4 föryngringar per år

Utifrån de nationellt beslutade<sup>16</sup> nivåerna för rovdjursarterna ska miniminivån av lodjur i Skåne uppgå till tre familjegrupper (varje familjegrupp utgörs av en hona med ungar). Detta motsvarar 16-17 individer. Antal familjegrupper är i linje med föregående förvaltningsperiods uppsatta miniminivå i Skåne. Förvaltningsnivån uppgår till fyra familjegrupper. Först när förvaltningsnivån är uppnådd kan licensjakt påbörjas. Beslut om licensjakt måste bland annat ta hänsyn till den aktuella rovdjursituationen i södra rovdjursförvaltningsområdet, trafikdödlighet och eventuell skydds jakt. Eftersom det endast är en föryngring mellan miniminivå och förvaltningsnivå är det av stor vikt att beslut om licensjakt fattas på goda faktaunderlag så att miniminivån inte understigs.

<sup>16</sup> Fastställande av miniminivåer för lo gällande rovdjursförvaltningsområden och län (NV-02105-23)

## Varg

- **Miniminivå:** Sedan 1 november 2022 slopades de länsvisa miniminivåerna och därefter har miniminivå för varg enbart beslutats för respektive rovdjursförvaltningsområde
- **Förvaltningsmål:** ej beslutad Sedan 2021 berörs Skåne av fast etablering av varg. Naturvårdsverket har år 2025 beslutat<sup>17</sup> att miniminivån för varg i södra rovdjursförvaltningsområdet är 46 individer (motsvarar 4,6 familjegrupper med föryngring).

## Kungsörn

- Fri utveckling 2021-2024

Uppföljning av delmålet sker genom den årliga inventeringen av rovdjur (lodjur, varg och kungsörn) som länsstyrelsen utför inom länet. Därutöver sammanställs observationer från allmänheten och eventuella döda rovdjur av de aktuella arterna som påträffats för att följa rovdjursförekomsten inom länet.

## Delmål 2 - minskade skador av rovdjur

- Skador på tamdjur ska inte vara så omfattande att tamdjurshållning påtagligt försvåras eller omöjliggörs.
- Vargangrepp ska inte ske i hagar med rovdjursavvisande stängsel. För den kommande förvaltningsperioden är målsättningen att förvaltningsnivån ska nås, vilket innebär en ökning av lodjur inom länet. Med en större mängd rovdjur ökar risken att antal angrepp kommer bli fler.

Uppföljning av delmålet sker genom att antal skadade och/eller dödade tamdjur sammanställs tillsammans med antal angrepp/år. Angreppen sätts i relation till de årliga inventeringsresultaten, dvs den samlade rovdjursförekomsten.

## Delmål 3 - Ingen illegal jakt eller medveten störning

- Illegal jakt på rovdjur ska inte förekomma.
- Medveten störning på kungsörn ska inte förekomma.

Under den senaste förvaltningsperioden har inget fall av illegal jakt på rovdäggdjur rapporterats i Skåne. För kungsörn har det rapporterats om störningar i form av skogsavverkning eller från människor som rör sig nära boplatser. Någon medveten störning eller åverkan på bo har inte rapporterats under den senaste förvaltningsperioden.

Uppföljning av delmålet kan ske genom årliga avstämningar med polismyndigheten avseende anmälda brott och påbörjade utredningar.

## Förvaltningsåtgärder för att nå målen

### Inventering

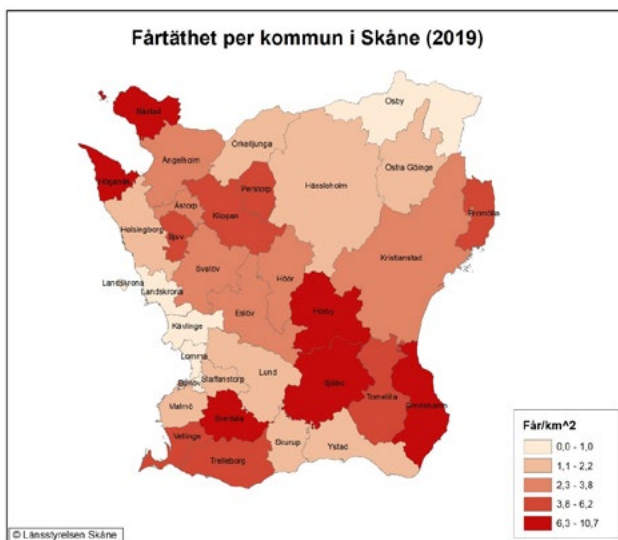
En grundläggande förutsättning för en god förvaltning är aktuell kunskap om de befintliga rovdjurspopulationerna. Länsstyrelsen har ansvaret för inventeringar av rovdjur i länet<sup>18</sup>. Inventering av varg och lodjur har traditionellt skett genom snöspårning. På grund av milda vintrar i Skåne sker snöspårning endast i liten utsträckning. Istället har användningen av viltkameror ökat. Kamerorna placeras i naturen i områden som bedöms vara troliga för rovdjur att passera. Genom rörelse/värme sensorer aktiveras kamerorna då djur passerar och dokumenteras då genom foto eller film. Mildare vintrar kommer bli allt vanligare i framtiden och inventeringsarbetet kommer i allt högre grad baseras på användning av viltkameror. Allmänhetens observationer är en viktig informationskälla som kan bidra till att kunskapen om rovdjursförekomsten i länet förbättras.

<sup>17</sup> Fastställande av miniminivåer för varg (Dnr NV-25-011918)

<sup>18</sup> enligt förordning om förvaltning av björn, varg, järv, lo och kungsörn (2009:1263)

## Angrepp på tamdjur och förebyggande åtgärder

Skåne är ett av de län som har flest får och fårbesättningar i Sverige. Det finns dock stora skillnader inom länet som framgår av kartan i figur 4. Erfarenheten från Mellansverige är att revirbildning av varg är vanligare i relativt fårglesa och befolkningsglesa områden än i områden som är tätbefolkade och har mycket tamdjur. Om en revirbildning ändå påbörjas i ett fårtätt område är risken för skador och konflikter uppenbar. Det finns dock skillnad i benägenhet att attackera tamdjur mellan olika revir och individer så en revirbildning i ett fårtätt område leder inte med nödvändighet till angrepp. Sedan vargreviret etablerades på Linderödsåsen tog det ca 1,5 år innan första angreppet skedde på tamdjur inom reviret (augusti 2022).



**Figur 4.** Fårtäthet uppdelat per kommun i Skåne. Kartunderlaget är baserat på Jordbruksverkets får- och geträkning december 2019.

Länsstyrelsen har flera besiktningsmän som efter ett misstänkt rovdjursangrepp på tamdjur så snart som möjligt åker ut till platsen för att utföra en besiktning på döda eller skadade tamdjur. Länsstyrelsen har också beredskap att vidta akuta åtgärder genom att låna ut skadeförebyggande utrustning; exempelvis akutstängsel, el-aggregat eller så kallade lapptyg.

När det gäller lo och varg så är ett fungerande skadeförebyggande arbete en förutsättning för att nå målen. Länsstyrelsen kan ge ekonomiskt bidrag till skadeförebyggande åtgärder som har dokumenterad skadeförebyggande effekt. Utveckling av åtgärder som bedöms kunna ge tillräckliga skadeförebyggande effekter kan också vara berättigade till bidrag. Den vanligaste skadeförebyggande åtgärden för att förhindra angrepp på tamdjur från större rovdjur omfattar bidrag för rovdjursavvisande stängsel, men också i undantagsfall bidrag till boskapsvaktande djur.

Den effektivaste förebyggande åtgärden för att förhindra angrepp på tamdjur är stängsling med rovdjursavvisande elstängsel kring betesmarker. Elstängsel har god effekt mot de flesta rovdjur, men det är viktigt att ett stängsel mot rovdjur utformas och underhålls på rätt sätt. Ett felaktigt uppsatt stängsel ger inte det skydd som förväntas, likaså ett stängsel som inte kontinuerligt kontrolleras och underhålls.

Skällor eller pinglor på tamdjur är en metod som bygger på att rovdjur som hör ljudet avviker från platsen. Denna metod fungerar antagligen bäst när rovdjuren hör ljudet innan de på annat sätt kan avgöra vad som kommer.

Information om åtgärder för att skydda hundar mot angrepp från rovdjur och hantering av närgångna rovdjur [finns på viltskadecenters hemsida.](#)

För att minska risk för skador ska länsstyrelsen tillsammans med viltförvaltningsdelegationen och representanter för tamdjursnäringen, främst fårnäringen, öka intresset för att sätta upp rovdjursavvisande stängsel. Länsstyrelsen ska verka proaktivt mot jordbruksverk och beslutsfattare för att så långt det är möjligt säkra en god och långsiktig finansiering av det förebyggande arbetet. Skador kan också förebyggas genom riktad information till tamdjursägare.

## Skydds jakt

Om inga förebyggande åtgärder har hjälpt eller anses vara möjliga kan skydds jakt vara en sis-

ta åtgärd för att förebygga skada från rovdjur. Skydds jakt kan beslutas om enskilda individer som bedöms ha orsakat upprepade angrepp på tamdjur eller för individer som är onormalt närstående mot människor. Beslut om skydds jakt måste ske inom ramen för lagstiftning. I grunden är det Naturvårdsverket som beslutar om skydds- och licensjakt. Länsstyrelserna kan först efter delegering av Naturvårdsverket överta rätten till dessa beslut. I dagsläget har länsstyrelserna rätten att fatta beslut om skydds jakt för varg och lodjur, och aktuell delegeringen gäller fram till 30 juni 2026<sup>19</sup>. Riktlinjer för skydds jakt<sup>20</sup> finns framtagna som stöd för länsstyrelsens beslut.

Naturvårdsverket har i maj 2024 reviderat de nationella riktlinjerna för skydds jakt på stora rovdjur. Genom beslut av viltförvaltningsdelegationen ersätter de reviderade nationella riktlinjerna tidigare regionala riktlinjer.

### **Skydds jakt enligt 28 § i jaktförordningen**

Enskild person har med stöd av 28 § jaktförordningen (1987:905) en möjlighet att skydda sina eller andras tamdjur under ett pågående angrepp genom att döda björn, varg, järv eller lodjur. En förutsättning är att angreppet inte går att förhindras genom skrämsel eller någon annan lämplig lösning. En sådan händelse ska skyndsamt anmälas till Länsstyrelsen.

När det gäller kungsörn så är situationen annorlunda då kungsörnsetableringen hindras av flera faktorer. Brist på lämpliga botråd, större sammanhängande ostörda områden och störning från människan. Åtgärder, som till exempel uppsättande av konstgjorda bon i skyddade områden, beträdnadsförbud under vissa tidsperioder för allmänheten kring känsliga delar av kungsörnsrevir samt information om örnens störningskänslighet till markägare som har kungsörnsrevir på sin fastighet är påbörjade och ska fortsätta under perioden 2021-2024 för att stärka möjligheten till lyckad häckning. Eftersom kungsörnar kan dö

i kontakt med elledningar så har Länsstyrelsen och Skånes ornitologiska förening kontinuerliga kontakter med elbolag angående elsäkring av luftledningarna i örnrevir.

### **Information och kommunikation**

Stora rovdjur väcker ofta starka känslor, både positiva och negativa. En del känner oro och rädsla och upplever att det är svårt att påverka den egna situationen. Andra är mycket positiva till de stora rovdjurens och anser att de har en självklar plats i den svenska faunan. Det som är utmärkande för rovdjurens i allmänhet, och vargen i synnerhet, är att de omgärdas av mycket myter och rykten.

En av länsstyrelsens uppgifter är att sprida saklig information om rovdjurens. Aktuell och saklig information ska ges fortlöpande på regional och lokal nivå och innefattar informationsblad, riktad information om rovdjur gentemot skolor, tamdjursägare, jägare och övrig allmänhet. Informationen ska vara uppdaterad och lättillgänglig. Länsstyrelsens besiktningsmän och inventeringspersonal är viktiga resurspersoner för insamling och spridning av information ute i länet i samband med sina besök hos djurägarna och i möten med markägare, djurhållare, jägare och allmänheten. Vid tecken på revirbildning av varg eller föryngring av lodjur ska det förebyggande arbetet och informationsinsatser om rovdjur koncentreras till det aktuella området.

Det förekommer rovdjursturism i Sverige, framför allt i form av björnskådning och vargspårning. Rovdjursturism är en företagsverksamhet som kan stärka den lokala turistnäringen och därigenom skapa nya arbetstillfällen, samtidigt bidra till att sprida information om rovdjurens. Skåne besöks årligen av turister som har som främsta syfte att se och fotografera kungsörn. Denna typ av turism kan vara positiv för länet men kan behöva regleras då kungsörnen är mycket känslig för störningar under häckningssäsongen.

<sup>19</sup> Överlämnande av rätten att besluta om skydds jakt på björn, varg, järv och lodjur till länsstyrelserna. Naturvårdsverkets beslut den 14 april 2023 (NV-01088-23)

<sup>20</sup> Naturvårdsverkets riktlinjer för beslut om skydds jakt på stora rovdjur (ISBN 978-91-620-7152)

# Referenser

1 Proposition – En hållbar rovdjurspolitik (2012/13:191).

2 Enligt 7 § förordningen (2009:1263) om förvaltning av björn, varg, järv, lo och kungsörn

3 Enligt 4 § förordning 2009:1474 om viltförvaltningsdelegationer

4 enligt paragraf 28 i jaktförordningen.

5 16 § Förordning (1998:1252) om områdesskydd enligt miljöbalken m.m.

6 Frank, J.& Tovmo, M. 2023. Inventering av lodjur 2023. Bestandsovervakning av gaupe i 2023. Bestandsstatus for store rovdyr i Skandinavia. Bestandsstatus för stora rovdjur i Skandinavien. Nr 2-2023. 36 s

7 Svensson, L., Wabakken, P., Maartmann, E., Nordli, K., Flagstad, Ø., Danielsson, A., Hensel, H., Pöchhacker, K. & Åkesson, M. 2023. Inventering av varg vintern 2022- 2023. Bestandsovervakning av ulv vintern 2022-2023. Bestandsstatus for store rovdyr i Skandinavia. Bestandsstatus för stora rovdjur i Skandinavien 1-2023. 65s.

8 Åsbrink, J. & Källman, T. 2023. Resultat från inventeringen av kungsörn i Sverige 2022. Rapport från Naturhistoriska riksmuseet, Naturhistoriska riksmuseets småskriftserie 2023:1

9 NATURVÅRDSVERKET RAPPORT 6829 – Vägledning om översyn av miniminivåer för björn, varg, järv och lodjur

10 Enligt 4 § förordningen om viltförvaltningsdelegationer

11 Enligt 5 § förordningen om förvaltning av björn, varg, järv, lo och kungsörn

12 Naturvårdsverkets föreskrifter och allmänna råd om inventering av björn, varg, järv, lodjur och kungsörn (NFS 2007:10)

13 Jordbruksstatistisk sammanställning (Statistiska centralbyrån och Jordbruksverket 2019).

14 Jordbruksverkets får- och geträkning december 2019 (Jordbruksverket 2020).

15 Viltskadecenters rekommendationer för bidrag och ersättning i samband med rovdjursskador på tamdjur och hundar (<https://www.slu.se/om-slu/organisation/institutioner/ekologi/slu-viltskadecenter/stod-i-viltforvaltningen/viltskadecenters-rekommendationer/bidrag-och-ersattningar-tamdjur/>)

16 Fastställande av miniminivåer för lo gällande rovdjursförvaltningsområden och län (NV-01525-18)

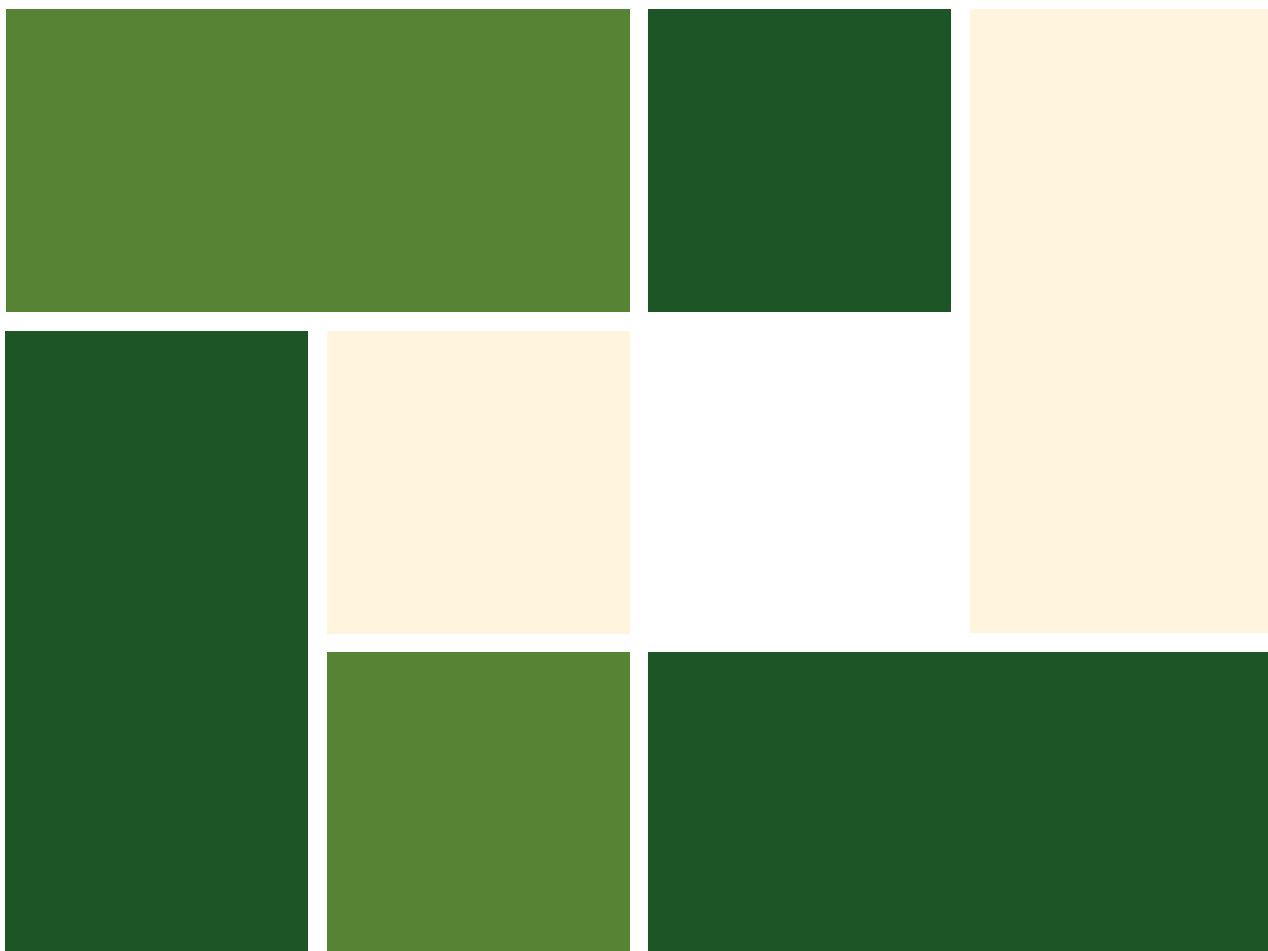
17 Fastställande av miniminivåer för varg (Dnr NV-25-011918)

18 enligt förordning om förvaltning av björn, varg, järv, lo och kungsörn (2009:1263)

19 Överlämnande av rätten att besluta om skydds jakt på björn, varg, järv och lodjur till länsstyrelserna. Naturvårdsverkets beslut den 21 april 2020 (NV-00303-20)

20 Naturvårdsverkets riktlinjer för beslut om skydds jakt på stora rovdjur (ISBN 978-91-620-7152-3)

21 Övergripande riktlinjer för rovdjursförvaltning i södra rovdjursförvaltningsområdet



Länsstyrelsen  
Skåne

[www.lansstyrelsen.se/skane](http://www.lansstyrelsen.se/skane)