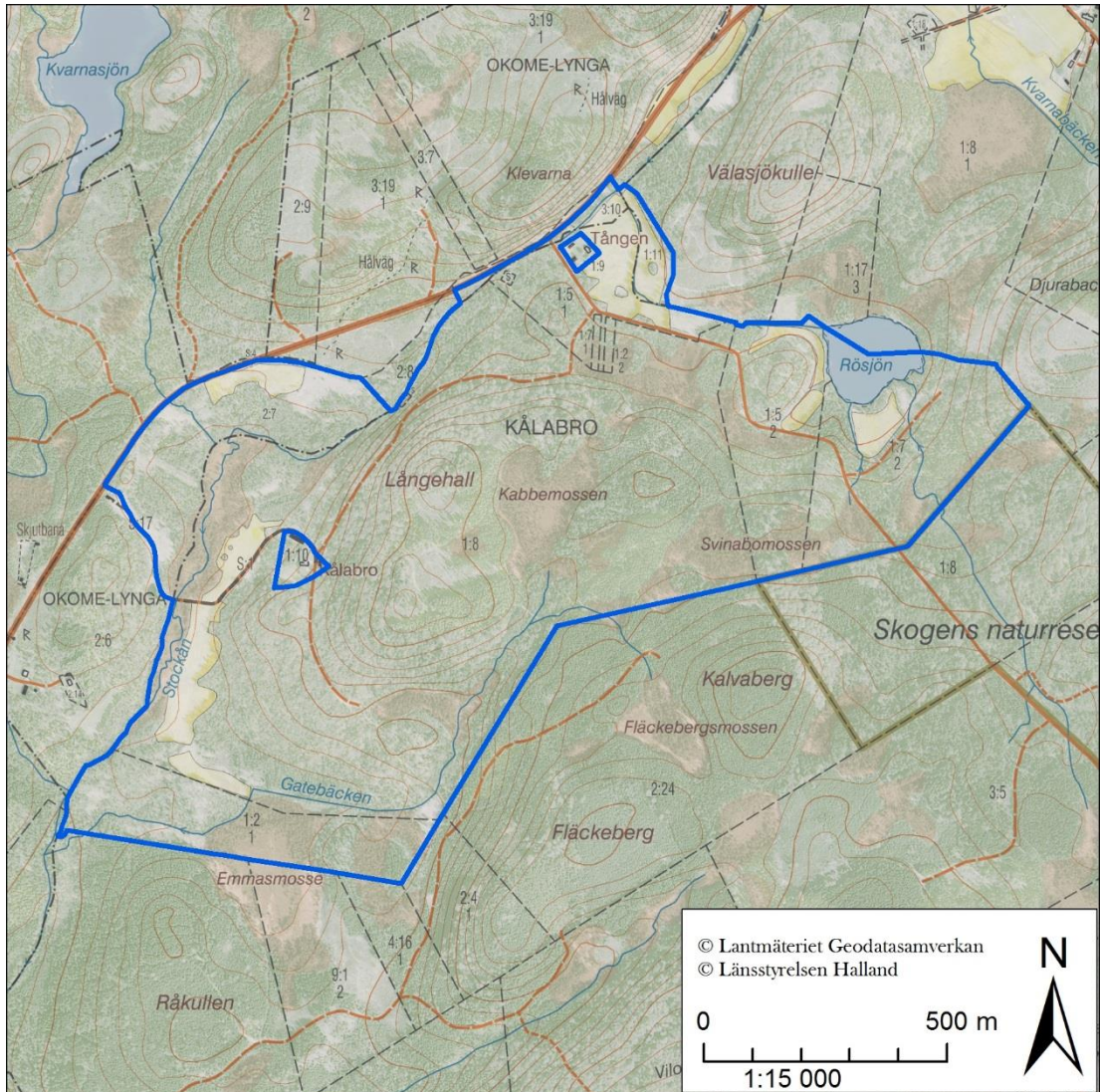




Bildande av naturreservatet Kålabro i Falkenbergs kommun.



Beslut

Länsstyrelsen i Hallands län beslutar med stöd av 7 kap. 4 § miljöbalken (MB) att förklara det område som avgränsas av blå heldragen linje på ovanstående karta som naturreservat, med syfte, skäl och föreskrifter enligt nedan.



Reservatets gränser ska märkas ut i fält och dess namn ska vara naturreservatet Kålabro.

I enlighet med 3 § förordningen (SFS 1998:1252) om områdesskydd enligt miljöbalken m.m. fastställer Länsstyrelsen bifogad skötselplan (bilaga 1).

Beslutet riktar sig till var och en, fastighetsägare och innehavare av särskild rätt, vars rättigheter att använda mark- och vattenområden berörs inom reservatsområdet.

Syftet med naturreservatet

Syftet med reservatet är att bevara den biologiska mångfald som är knuten till områdets värdefulla mosaik av äldre artrik ädellövskog, naturliga tallskogsmiljöer samt sumpskogar och vattendrag med höga naturvärden samt att återställa eller nyskapa livsmiljöer för skyddsvärda arter. Särskilt viktiga att värna är gamla eller senvuxna ädellövträd, döda träd, naturlig hydrologi samt hotade och sällsynta arter. Syftet är även att skapa möjligheter för arter att sprida sig inom och mellan reservat och nyckelbiotoper i trakten. Inom ramen för ovanstående syfte ska naturreservatet även syfta till att stödja allmänhetens möjligheter till friluftsliv och naturupplevelser.

Syftet ska nås genom att:

- land- och vattenmiljöerna skyddas mot exploatering,
- gran avvecklas och artens spridning i reservatet motverkas,
- skötselåtgärder som bete, brunnsröjning kring värdefulla träd, veteranisering av yngre träd tillåts,
- plantering av ädellövträd på hyggen och gamla inägor tillåts,
- området i övrigt förvaltas så att förekomsten av gamla träd och död ved ökar,
- informationsskylt iordningställs och
- nya kunskaper om hotade och hänsynskrävande arter och naturtyper beaktas i skötseln av reservatet.

Skälen för beslutet

Området utgörs av nyckelbiotopklassad bok- och lövsumpskog med stor förekomst av gamla och döda träd. Självföryngrade tallskogsmiljöer, som är på snabbt avtagande i Halland, finns här på både torr och fuktig mark och en värdefull åsträcka rinner genom reservatet som delvis är klassad som limnisk nyckelbiotop. Ädellövskog är en prioriterad skogstyp enligt den nationella



strategin för skydd av skog (Naturvårdsverket och Skogsstyrelsen 2017) och området ligger i värdestrakt för ädellövskog, Hallands mellanbygd. Naturvärdena kan skadas av skogsbruksåtgärder som avverkning och gallring, av fysisk exploatering, av förändrad hydrologi på land och i vattendraget samt av konkurrens från gran och främmande arter. För att bevara naturvärdena bör området skyddas och gran bekämpas.

Föreskrifter

A. I enlighet med 7 kap. 5 § andra stycket miljöbalken (MB), om inskränkningar i rätten att använda mark- och vattenområden inom reservatet, är det utöver vad som annars gäller förbjudet att:

- 1 uppföra byggnad, anordning eller anläggning,
- 2 uppföra mast eller antenn samt anlägga luft- eller markledning,
- 3 anlägga väg,
- 4 borra, spränga, schakta, gräva, muddra, markbearbeta eller bedriva täkt,
- 5 dika, dikesrensa, dämna eller utföra annan åtgärd som kan påverka områdets hydrologi,
- 6 anordna upplag, tippa eller fylla ut,
- 7 gödsla eller sprida bekämpningsmedel,
- 8 avverka, gallra, röja, föryngra skog eller på annat sätt påverka vegetationen,
- 9 ta bort eller upparbeta dött träd, vindfälle eller döda grövre grenar,
- 10 framföra motordrivna fordon annat än på bilväg eller parkera annat än på anvisad plats,
- 11 inplantera för området främmande växt- eller djurarter,
- 12 sätta upp tavla, affisch, skylt eller göra inskrift,
- 13 utfodra vilt,
- 14 vidta åtgärder som grumlar eller förorenar Stockån,
- 15 anordna överfart eller på annat sätt köra i Stockån.

Dessutom är det förbjudet att utan Länsstyrelsens tillstånd:

- 16 lägga i eller flytta grus, sten eller block i Stockån samt
- 17 uppföra nya jaktorn.

B. För att tillgodose syftet med reservatet förpliktigas med stöd av 7 kap. 6 § MB ägare och innehavare av särskild rätt till fastigheten tåla åtgärder inom



området enligt följande:

- 1 utmärkning av naturreservatets gräns enligt Naturvårdsverkets anvisningar,
- 2 anläggning och underhåll av anordningar för friluftslivet t.ex. parkeringsplats, toaletter, markerade stigar och informationsskyltar,
- 3 skötsel av området:
 - a. betesdrift, stängsling, slåtter, bränning, hamling, grävning och markbearbetning för att skapa bar sand/jord,
 - b. avverkningar, gallringar, röjningar, ringbarkning, föryngringsåtgärder och skapande av högstubbar, lågor och hålträd,
 - c. iläggning av block, sten och grus i Stockån,
 - d. bekämpning av främmande arter,
 - e. utsättning av hotade arter där utsättningar krävs för att stärka artens möjlighet till långsiktig överlevnad i länet samt
 - f. undersökningar och dokumentation av mark, vatten samt växt- och djurliv.
- C. Med stöd av 7 kap. 30 § MB, om rätten att färdas och vistas i reservatet, är det utöver vad som annars gäller förbjudet att:
 - 1 skada levande eller döda stående eller liggande träd och buskar,
 - 2 skada, plocka eller samla in mossor, lavar eller svampar annat än enstaka exemplar. Förbudet gäller inte plockning av matsvamp,
 - 3 inplantera för området främmande växt- eller djurarter,
 - 4 sätta upp tavla, affisch, skylt, snitsel eller göra inskrift,
 - 5 framföra motordrivet fordon annat än på bilväg eller parkera annat än på anvisad plats,
 - 6 cykla annat än på befintlig väg,
 - 7 elda annat än på anvisad plats samt
 - 8 ha hund okopplad.Dessutom är det förbjudet att utan Länsstyrelsens tillstånd:
 - 9 anordna lägerverksamhet eller tävlingar samt
 - 10 använda fällor avsedda för ryggradslösa djur.

Ovanstående föreskrifter ska inte utgöra hinder för:

- a. förvaltaren av naturreservatet, eller den som förvaltaren uppdrar åt, att vidta de åtgärder som behövs för att tillgodose syftet med naturreservatet och som framgår av föreskrifterna B 1-3,
- b. drift, underhåll och reparation av kalkdoserare, se karta i bilaga 2B,
- c. utsättning av nationellt hotade arter som är knutna till reservatets naturtyper och där utsättningar krävs för att stärka artens möjlighet till långsiktig



- överlevnad i länet under förutsättning att Länsstyrelsen beviljat tillstånd,
- d. vetenskapliga undersökningar som Länsstyrelsen gett tillstånd till, under förutsättning att de inte motverkar reservatets syfte,
 - e. att med Länsstyrelsen tillstånd rensa diken som anlagts lagligt under förutsättning att underhållsåtgärder med hänvisning till bestämmelserna i 11 kap. 17 § miljöbalken krävs,
 - f. jakträttsinnehavare att transportera ut älg, hjort och vildsvin,
 - g. snitsling och skyltning vid jakt under förutsättning att dessa avlägsnas senast ett dygn efter avslutad jakt,
 - h. att vägar som markerats i karta i bilaga 2B får underhållas, repareras och snöröjas. Vid borttagning av vindfälle ska all ved lämnas kvar inom reservatet i så långa längder som möjligt. Föreskrifterna ska inte heller utgöra hinder för motortrafik längs angivna vägar. För skötsel, underhåll och motortrafik längs angivet vägavsnitt medges att:
 - schakta, gräva, dikesrensa och markarbeta,
 - kapa, flytta och ta bort dött träd eller vindfälle,
 - framföra motordrivet fordon,
 - i. underhåll av de luftkablar inklusive ledningsgator som markerats i karta i bilaga 2B. För skötsel och underhåll av ledningsgator enligt karta i bilaga 2B medges att:
 - gräva och markarbeta,
 - avverka, gallra och röja skog,
 - kapa, flytta och ta bort dött träd eller vindfälle,
 - framföra motordrivet fordon.

Undantaget gäller endast under förutsättning att:

- markskador minimeras och uppkomna skador repareras,
- inget material tillförs området som kan innehålla för området främmande arter eller förorenande ämnen,
- åtgärder genomförs under perioden 1 september - 31 mars,
- en, hassel, nypon, slån, apel och hagtorn ska sparas om de inte utgör hinder för elsäkerheten eller ledningsunderhåll,
- all ved kvarlämnas inom reservatet,
- hänsyn tas till ev. betesdjur, stängsel och friluftsanordningar och att informationsskyltar sätts upp vid reservatets parkeringsplats innan åtgärder påbörjas, om åtgärderna tar minst två dagar. Dessa ska innehålla information om vad som görs och telefonnummer till kontaktperson. Skyltarna ska tas ner direkt efter det att åtgärden avslutats.



Upplysningar:

Om föreskrifterna

A-föreskrifterna gäller för åtgärder och verksamheter som genomförs med stöd av äganderätten eller andra juridiska rättigheter som är bundna till reservatsområdet, t.ex. nyttjanderätter och servitut. I det fall en person som saknar sådana rättigheter som nämns i föregående mening ändå vidtar åtgärder som i laglig mening enbart får utföras av person med nämnda rättigheter omfattas denna person också av de förbud som meddelats i form av A-föreskrifterna. Således gäller A-föreskrifterna till exempel för alla personer som röjer sly eller avverkar i reservatet, eftersom en sådan åtgärd endast får utföras av (eller med medgivande av) rättighetsinnehavare.

C-föreskrifterna gäller för allmänheten. De gäller dock även för rättighetsinnehavare, men endast i de fall en rättighetsinnehavare gör sådant som allmänheten normalt har rätt att göra. C-föreskrifterna gäller således för alla som promenerar med en hund (det får alla göra), men inte när en hund används vid jakt (jakt är en rättighet, då är det A-föreskrifterna som gäller).

Länsstyrelsen vill upplysa om att föreskrifterna om begränsning av rätten att färdas och vistas i reservatet gäller omedelbart och även om beslutet överklagas (7 kap. 30 § MB). Länsstyrelsen erinrar även om att andra lagar, förordningar och föreskrifter än reservatsföreskrifterna gäller för området. Av särskild betydelse för syftet med reservatet, eller som ett komplement till föreskrifterna är bland andra:

2 kap. 1, 6-8 §§ kulturmiljölagen (1988:950), fornlämningar

De fasta fornlämningar som återfinns inom reservatet är skyddade enligt lag. Det är förbjudet att utan tillstånd rubba, ta bort, gräva ut, täcka över eller genom bebyggelse, plantering eller på annat sätt ändra eller skada en fast fornlämning. Riksantikvarieämbetet och Länsstyrelsen får vidta de åtgärder som behövs för att skydda, vårda och undersöka en fast fornlämning.

7 kap. 13-18h §§ miljöbalken, strandskyddsbestämmelser

Strandskyddsområde berör de delar av reservatet som ligger inom 100 meter från sjöar och vattendrag. Strandskyddsbestämmelsernas syfte är att trygga förutsättningarna för allmänhetens friluftsliv samt att bevara goda livsvillkor på land och i vatten för djur- och växtlivet. Åtgärder som kan skada eller motverka syftet med strandskyddet är förbjudna.

11 kap. miljöbalken, vattenverksamhet, samt lagen (1998:812) med särskilda bestämmelser om vattenverksamhet.

Med vattenverksamhet avses bland annat uppförande, ändring, lagning och



utrivning av dammar, bortledning av vatten från eller grävning och rensning av vattenområden samt andra åtgärder i vattenområden om åtgärden syftar till att förändra vattnets djup eller läge. Även åtgärder som utförs för att avvattna mark eller som utförs för att sänka eller tappa ur ett vattenområde eller skydda mot vatten, när syftet med åtgärden är att varaktigt öka en fastighets lämplighet för ett visst ändamål är att betrakta som vattenverksamhet (markavvattning).

4-9 §§ artskyddsförordningen (2007:845), fridlysta arter

Många arter är fridlysta. Det innebär att djuren och växterna inte får skadas eller störas, och i många fall även att fortplantningsområden och viloplatsar är skyddade. Alla fåglar, groddjur, kräldjur, fladdermöss samt orkidéer är fridlysta, och dessutom ett urval av andra organismer. Flodpärlmussla är fredad enligt förordningen om fisket, vattenbruket och fiskerinäringen (SFS 1994:1716).

12 kap. 6§ miljöbalken

För verksamheter och åtgärder som kan ändra naturmiljön väsentligt krävs samråd med Länsstyrelsen, i de fall verksamheten eller åtgärden inte omfattas av tillståndsplikt eller anmälningsplikt enligt miljöbalken. Inom reservat kan t ex underhåll av ledningsgator eller vägar omfattas av samrådsplikt.

Hur man överklagar

Eventuellt överklagande skickas till halland@lansstyrelsen.se eller Länsstyrelsen, 301 86 Halmstad. Ange vilket beslut som överklagandet gäller, t.ex. genom att ange diarienumret. Skriv också vilken ändring som begärs.

För att överklagandet ska kunna prövas måste det komma in till Länsstyrelsen senast den **20 december**. Om den som överklagar är en part som företräder det allmänna, ska överklagandet dock ha kommit in inom tre veckor från den dag då beslutet meddelades.

Länsstyrelsen skickar överklagandet vidare till Regeringen för prövning.

Kungörelse av beslut

Detta beslut kommer att kungöras i ortstidning och i länets författningssamling enligt 27 § förordning (1998:1252) om områdesskydd enligt miljöbalken m.m.

Beslutet hålls tillgängligt på Länsstyrelsen i Hallands län och Länsstyrelsens hemsida www.lansstyrelsen.se/halland.



Beskrivning av området

Kålabro ligger i Okome församling, ca 7 km söder om Ullared i en trakt med flertalet skyddade naturområden och höga naturvärden. Det ansluter till naturreservatet Skogen i öster och strax norr om ligger den biotopskyddade bokskogen på Välasjökulle. Området, som är ca 135 hektar stort, innefattar två nyckelbiotoper som båda ligger i den västra delen: den ca 140-åriga bokskogen på kullen Långehalls nordvästsluttning, som har rikligt med döda träd och högstubbar och en värdefull insektsfauna, samt alsumpskogen som växer invid den genomrinnande Stockån och som är värdefull för inte minst fågellivet. Stockån i sig är ett värdefullt vattendrag, vars kvillområde i reservatets södra delar är klassad som limnisk nyckelbiotop. Söder om bokskogen ligger en ca 13 hektar stor avdelning med 120-årig ekdominerad ädellövskog där dock bokuppslag dominerar i buskskiktet på bekostnad av eken. Runtom i reservatet finns naturligt förnygrad tallskog, en alltmer ovanlig skogstyp i Halland men som är ett viktigt habitat för flera arter, bl.a. nattskärran. Arealen sumpskog och myrmark är stor med både löv- och barrsumpskog representerade. Ett antal hyggen där gran har förekommit finns upptagna och en del av dessa är röjda och planterade med bokplantor 2018. Några avdelningar med planterad gran finns ännu kvar och i hela reservatet växer gran in. I norra och västra delar finns inägomarker som brukas eller fram tills nyligen har brukats som beteshagar. Drygt halva Rösjön ingår i reservatet av fastighetstekniska skäl.

Uppgifter om reservatet

Namn	Naturreservatet Kålabro
Kommun	Falkenbergs kommun
Reservatet bildades år	2018
Areal	135,4 hektar
Lägesbeskrivning	2,5 km nordost om Okome kyrka, ca 25 km från Falkenberg.
Mittkoordinater SWEREF 99 TM	N 362319 E 6327528
Naturgeografisk region	I övergången mellan 10 Södra Hallands kustland och 11 Sydsvenska höglandets och smålandsterrängens myrrika



LÄNSSTYRELSEN
HALLANDS LÄN

Beslut

9 (12)

2019-11-27

511-3276-2018

	västsida.
Naturvårdsregister-ID	2052141
Förvaltare	Länsstyrelsen

Fastigheter och särskilda rättigheter redovisas i bilaga 3.



Ärendets handläggning

Områdets höga naturvärden uppmärksammades bl.a. i samband med nyckelbiotopsinventeringar i början av 1990-talet och mitten av 2000-talet. År 2017 införskaffade staten sju fastigheter som utgör området för naturreservatet som verkställs genom detta beslut.

Inkomna synpunkter

Yttrande har kommit in från Skogsstyrelsen utan någon erinran. Falkenbergs kommun konstaterar att förslaget överensstämmer med kommunens översiktsplan och tillstyrker förslaget.

Länsstyrelsens bedömning

Val av område och skyddsform

Reservatet utgörs av skoglig värdekärna (nyckelbiotoper), innehåller de prioriterade skogstyperna ädellövskog, triviallövskog med ädellövinslag och svämlövskog, och ligger inom värdeområde för ädellövrik skog. Området är därmed prioriterat för skydd enligt den nationella strategin för skydd av skog (Naturvårdsverket och Skogsstyrelsen 2017).

Värdefulla skogar med likartad karaktär finns på många ställen i närområdet, och flertalet av dessa är långsiktigt skyddade. Det ger förutsättning för värden knutna till dessa prioriterade skogstyper att fortleva i området på lång sikt.

Det som kan hota värdena är bl.a. markexploatering, avverkning, dikning och annan negativ förändring av hydrologin, plantering av främmande trädslag och konkurrens från gran.

Då ett rationellt skogsbruk inte är förenligt med bevarandet av arter, strukturer och funktioner i lövskogarna behövs någon form av långsiktigt skydd. För bevarande av naturvärdena krävs en del skötselinsatser, vilket medför att en skötselplan behövs. Vidare krävs ordningsföreskrifter för att bevara områdets värden. Naturreservat är därmed den lämpligaste skyddsformen.

Beslutet följer riktlinjer för prioritering av naturreservatsskydd, Sveriges internationella åtaganden om skydd av den biologiska mångfalden samt Sveriges miljökvalitetsmål.

Förenlighet med andra områdesbestämmelser, planer och miljömål

Reservatsbeslutet är förenligt med hushållsbestämmelserna i 3 och 4 kap. miljöbalken.



Delar av reservatet omfattas av strandskydd och reservatsbildningen bidrar till att bevara värdena i strandskyddsområdet.

Reservatsbildningen bidrar till att uppnå miljökvalitetsmålen ”Levande skogar” och ”ett rikt växt- och djurliv”.

Länsstyrelsen bedömer att detta beslut är förenligt med en från allmän synpunkt lämplig användning av mark- och vattenresurser samt med den för området gällande översiktsplanen.

Intresseprövning

Länsstyrelsen anser, vid en intresseprövning enligt 7 kap. 25 § miljöbalken, att avgränsningen av området, reservatets omfattning och föreskrifternas utformning i detta beslut innebär en rimlig balans mellan de värden som skall skyddas och det intrång detta innebär för enskilds rätt att använda mark och vatten.

Konsekvensutredning vid regelgivning

Enligt 4 § förordningen (2007:1244) om konsekvensutredning vid regelgivning, ska länsstyrelsen vid beslut om ordningsföreskrifter formulerade med stöd av 7 kap. 30 § MB göra en konsekvensutredning av kostnadsmissiga och andra konsekvenser i den omfattning som behövs. Enligt 5 § samma förordning kan länsstyrelsen, om den bedömer att det saknas skäl att genomföra en konsekvensutredning, besluta ordningsföreskrifter utan att göra en konsekvensutredning.

Länsstyrelsen bedömer att det saknas skäl att genomföra en konsekvensutredning av de ordningsföreskrifter som beslutas i detta ärende.

Medverkande i beslutet

Detta beslut har fattats av landshövding Lena Sommestad. I handläggningen av ärendet medverkade naturvårdsdirektör Henrik Martinsson, antikvarie Jenny Nord och naturvårdshandläggare Jonas Sundell. Den sistnämnda har varit föredragande.

Lena Sommestad
Landshövding

Jonas Sundell
Naturvårdshandläggare

Detta beslut har godkänts digitalt och saknar därför namnunderskrifter.



Bilagor

Bilaga 1 Skötselplan

Bilaga 2 Kartor

2A Översiktskarta

2B Karta över bestämmelser enligt 7 kap. 6 § miljöbalken, om vad
markägaren ska tåla samt undantag från föreskrifter

2C Skötselkartor

2D Skogstypskarta

2E Målnaturtypskarta

2F Naturtyper enligt Natura 2000

2G Naturvärden

2H Historisk karta

Bilaga 3 Fastigheter och särskilda rättigheter

Bilaga 4 Rödlistade och regionalt intressanta arter