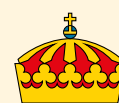
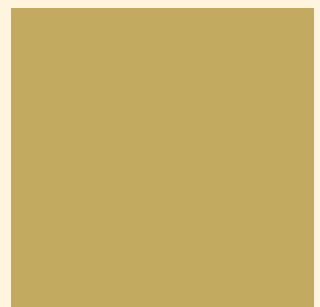
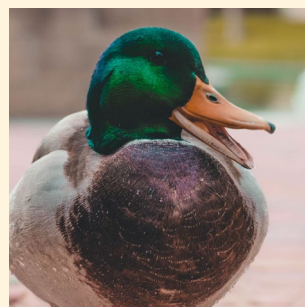
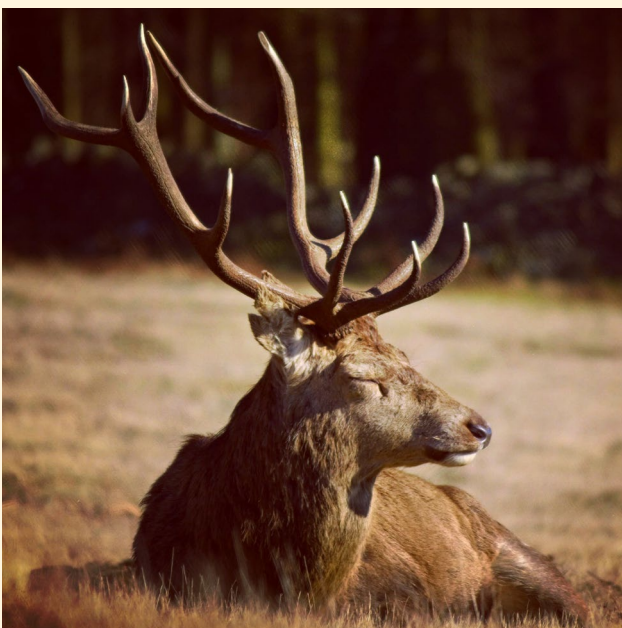
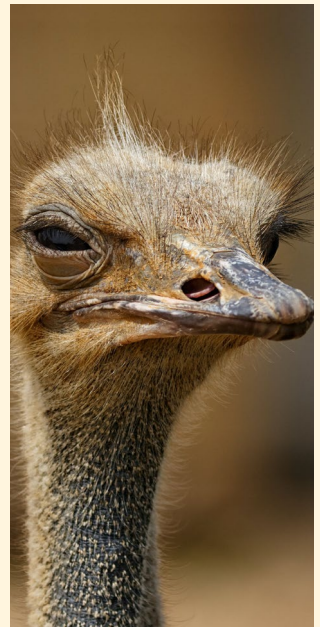
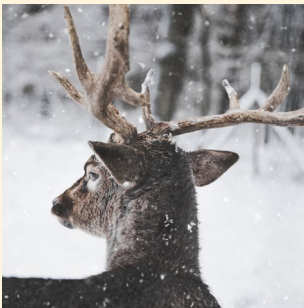


Vilthägn

En guide för dig som håller djur i hägn



Länsstyrelserna

VILTHÄGN
En guide för dig som håller djur i hägn

Titel: Vilthägn - en guide för dig som håller djur i hägn
Version: NIG 02 2024
Utgivare: Länsstyrelsen i Jämtlands län för länsstyrelserna i
samarbete med Miljösamverkan Sverige
Utgivningsår: 2024
Copyright: Länsstyrelserna
Omslagsbild: Pexels (om inget annat anges)

Innehåll

STARTA ETT VILTHÄGN	4
Vad är ett vilthägn?	4
Djur som får hållas i vilthägn	4
SÖK TILLSTÅND INNAN DU BÖRJAR	5
Besiktning av vilthägn	5
Om du har vilthägn utan tillstånd	5
NÄR DU HAR TILLSTÅND	7
Anmäl rymningar till länsstyrelsen	7
Kontakta länsstyrelsen om vilda djur tar sig in i hägnet	7
Förnya ditt tidsbegränsade tillstånd i tid	8
Journalföring	8
AVVECKLA DITT HÄGN	9
Om du vill överlåta hägnet	9
Ditt tillstånd kan återkallas	9
Riv hägnet när djurhållningen upphört	9
HÄGNETS UTFORMNING	10
Hägnets storlek och biotop avgör antalet djur	10
Stängsel mot rovdjur	10
SKÖTSEL AV DJUR I VILTHÄGN	11
Se till dina djur varje dag	11
Övervaka och ta hand om sjuka djur	11
Djuren ska ha tillgång till vatten året runt	11
Stödutfodra djuren under vintern	11
OM DU VILL VISA DINA DJUR FÖR ALLMÄNHETEN	12
FÖRHINDRA SJUKDOM OCH SMITTSPRIDNING	13
Hygien- och besöksregler	13
JAKT OCH AVLIVNING AV DJUR	15
Vilt som ska ätas	15
ANVÄND VÅRA E-TJÄNSTER	17
LAGSTIFTNING	18
VILL DU VETA MER?	19

Starta ett vilthägn

Du som har eller vill starta ett vilthägn har flera olika lagstiftningar att förhålla dig till. Denna broschyr är tänkt att fungera som en guide både inför uppstart av ett hägn men även för dig som redan har hägn och kanske vill utveckla verksamheten.

Informationen utgår från djurskyddslagstiftningen men tar även upp andra lagstiftningar. Det kan finnas ytterligare regler som du behöver förhålla dig till. Denna broschyr tar inte upp djur som hålls i rehabiliteringshägn eller träning av hund i hägn.

Vad är ett vilthägn?

Med vilt menas djur som någonstans i världen lever i vilda populationer. Det kan vara både däggdjur och fåglar. Ett vilthägn är ett hägn för dessa djur. Bison kan räknas som tamdjur men hägn för bison ska ändå provas som vilthägn. Renar däremot är tamdjur och ingår inte i begreppet vilt. Anläggningar som används inom renskötsel omfattas inte av regler för vilthägn.

Djur som får hållas i vilthägn

I vilthägn får du bara hålla djur som har fötts upp i fångenskap. De vanligaste djuren som hålls i vilthägn är djur som tillhör den svenska faunan, till exempel älg, kronhjort, dovhjort, vildsvin, fasan, raphöna och gräsand. Men även andra djur förekommer, till exempel mufflon.

För att hålla vissa arter måste Länsstyrelsen begära undantag från gällande lagstiftning från Naturvårdsverket. Exempel på såna arter är bison, grävling, strutsfågel och visent.

Vissa djur får inte hållas för sällskap och hobby, exempelvis rovdjur. Dessa får dock hållas för offentlig förevisning.



Sök tillstånd innan du börjar

Du måste söka tillstånd för din verksamhet och ibland behöver du även registrera den. Vad som gäller beror på vilken typ av hägn du har, vilka djur du håller samt vad djurhållningen har för syfte. Innan du skaffar djuren och flyttar in dem i hägnet ska du vara säker på att du har de tillstånd som krävs. Se tabell 1 på nästa uppslag för att få en överblick över vad som kan vara aktuella för din verksamhet.

Om du bygger om eller bygger ut hägnet kan du behöva söka nya tillstånd. Ta kontakt med din länsstyrelse så hjälper vi dig med vilka tillstånd du behöver ha. Du kan ansöka om tillstånd via vår e-tjänst *Ansökan om tillstånd för uppförande av vilthägn*.

Besiktning av vilthägn

Innan du börjar använda hägnet och släpper in djuren ska hägnet besiktigas av länsstyrelsen. Vi kontrollerar då att hägnet uppfyller de villkor som har ställts utifrån olika tillstånd och prövningar.

Om du har vilthägn utan tillstånd

Du får inte hålla vilt i hägn utan tillstånd. Om du gör det är det ett brott mot jaktlagen och du riskerar att åtalas och bli dömd till böter. Att bygga ett hägn utan tillstånd enligt miljöbalken kan räknas som ett miljöbrott. Du riskerar då att åtalas, att få betala miljöstraffavgift och du kan föreläggas att montera ned hägnet. Om du får ha kvar hägnet kan du behöva ändra det för att det ska kunna godkännas.

Om du har byggt ett hägn utan att först förpröva det så ska hägnet prövas i efterhand. En efterprövning kan kosta 12 000-24 000 kr.

Tabell 1: Exempel på registreringar och provningar som kan vara aktuella för din verksamhet.

Ansökan/ anmälan	För vilka djurslag och hägentyper?	Vad avser prövningsanmälan?	När ska det göras?	Vem hanterar frågan?	Kostnad ¹	Besiktning innan start
Ansökan enligt miljöbalken	Alla hägn i naturmiljö.	Påverkan på natur- och kulturmiljö och allemansrätt.	Innan du bygger	Länsstyrelsen	7100 kr eller 2900 krför ändring/övertagande	x
Ansökan enligt jaktförordningen	Alla djurslag.	Utformning av stängsel, smittskydd, tillstånd att hålla vilt i hägn m.m.	Innan du sätter in djur i hägnet	Länsstyrelsen	0 kr	x
Ansökan om strandskyddsdispens	Inom strandskyddsområde.	Allemansrättslig tillgång till strandområde eller åtgärder som förändrar livsvillkoren för djur eller växter.	Innan du bygger	Kommunen alternativt Länsstyrelsen (skyddade områden, exkl. kommunala reservat)	Kommunal avgift alternativt 4 600 kr	
Ansökan enligt kulturmiljölagen	Alla hägn som berör kända eller okända fornlämningar.	Att fornlämningar inte förstörs.	Innan du bygger	Länsstyrelsen	Ingen avgift för ansökan men kan medföra kostnad för arkeologisk åtgärd	
Ansökan om dispens i skyddade områden	Hägn som berör skyddade områden, t.ex. biotopskydd, naturreservat.	Dispens eller tillstånd från gällande skyddsregler.	Innan du bygger	Länsstyrelsen	2900 kr för dispens, ingen avgift för tillstånd	
Anmälan enligt djurhälsöförordningen	Alla djurslag.	Registrering av djurhållning på platsen.	Innan du sätter in djur i hägnet	Jordbruksverket	0 kr	
Ansökan om förprovning	För produktionsdjur ² som ej omfattas av offentlig förevisning.	Djurskydd, bl.a. krav på utrymme och hägnets biotop.	Innan du bygger	Länsstyrelsen	0 kr ³	x
Ansökan om offentlig förevisning	Vid visning av djur för allmänheten.	Djurskydd vid visning av djur, anläggningen, ex. utrymmen, att djuren har reträttmöjligheter m.m.	Innan du visar djuren offentligt	Länsstyrelsen	Grundavgift 2 000 kr samt avgift beroende på anläggningens storlek på 4 400-24 600 kr	x
Ansökan enligt artskyddsförordningen	Vid visning för allmänhet.	Vid visning av vilda arter.	Efter att du har fått tillstånd för offentlig förevisning	Länsstyrelsen	870 kr	
Anmälan som primärproducent	Livsmedelsproducerande djur ⁴	Registrering enligt livsmedelslagen.	Innan produktion av livsmedel	Länsstyrelsen	0 kr	
Anmälan om besöksverksamhet	Vid visning av djur för allmänheten.	Hygienrutiner vid kontakt med djuren för att förhindra att smitta sprids mellan djur och människa.	Innan du tar emot besökare	Länsstyrelsen	0 kr	

1. Avgifterna nedan gäller år 2021 och kan komma att ändras.

2. Djur som producerar livsmedel, ull, skinn eller päls. Hit räknas även jakthägn.

3. Förprovning är gratis om du förprövar innan du bygger. Om du inte förprövar ett hägn som skulle ha förprovats så kan en efterprovning bli aktuell. En efterprovning kostar 12 000 - 24 000 kr.

4. Om det endast är ditt eget hushåll som äter de djur som slaktas i hägnet behöver du inte registrera verksamheten.



När du har tillstånd

Anmäl rymningar till länsstyrelsen

Om djur har rymt från ditt hägn ska du anmäla det till länsstyrelsen.


Djur som har rymt får föras tillbaka till hägnet om de är märkta. Du som märker dina djur har alltså en möjlighet att få tillbaka dem.

För att underlätta att få in djuren i hägnet igen kan du ha återfångstanordningar i anslutning till hägnet. I dessa kan du locka tillbaka djuren genom att utfodra dem.

Kontakta länsstyrelsen om vilda djur tar sig in i hägnet

Om vilda djur, exempelvis hjort, älg, mufflonfår eller vildsvin, tagit sig in i hägnet bör du kontakta länsstyrelsen. Om vilda djur tar sig in kan du behöva åtgärda stängslet för att förhindra att de tar sig in på nytt.

Om rovdjur såsom björn, varg, lo och järv har tagit sig in i hägnet och skadat dina djur kan du ansöka om skydds jakt. Det gäller även om det finns stor sannolikhet för allvarlig skada på dina djur. För att kunna få skydds jakt ska du dock ha förebyggt rovdjursangrepp genom ett tillräckligt bra stängsel. Kontakta länsstyrelsen om du misstänker rovdjur i ditt hägn.



VILTHÄGN
En guide för dig som håller djur i hägn

Förnya ditt tidsbegränsade tillstånd i tid

Det är viktigt att du har koll på vad som gäller för ditt tillstånd och om det är tidsbegränsat ska du se till att tillståndet förnyas i tid.

Journalföring

Du behöver i regel föra någon form av journal över din djurhållning. Vilka uppgifter du ska dokumentera beror på vilken typ av hägn du har och vilka djur du håller. I samband med att du får tillstånd kan du få villkor som säger att du ska dokumentera vissa uppgifter, till exempel att du ska dokumentera antalet djur som förs in i och ut ur hägnet med mera.

För dig som håller hjortar finns särskilda bestämmelser om att du ska föra en årlig hägnjournal och du ska även skicka en årsrapport till Jordbruksverket. Mer om det hittar du på jordbruksverket.se, sök på hägnjournal.

Dokumentera behandling med läkemedel

Du som håller livsmedelsproducerande djur i hägn ska dokumentera all behandling med läkemedel, även de som inte ger karens. Mer information hittar du i vårt informationsblad Journalföring av läkemedel.

Avveckla ditt hägn

Om du vill överlåta hägnet

Om du överlåter hägnet till någon annan, till exempel om du säljer fastigheten, ska det anmälas till länsstyrelsen. Vi omprövar då de beslut som krävs. En sådan ändring anmäler du enklast via vår e-tjänst *Ansökan om tillstånd för uppförande av vilthägn*.

Ditt tillstånd kan återkallas

Ditt tillstånd kan dras tillbaka om du inte följer de villkor som angetts i tillståndet eller om du bryter mot lagstiftningen. Det kan till exempel ske om du har återkommande rymningar eller inbrott i hägnet på grund av dåliga stängsel.

Tillståndet kan också återkallas om det inte längre behövs, till exempel om det inte bedrivs någon verksamhet.

Riv hägnet när djurhållningen upphört

För att hägnet inte ska förfalla när det inte längre används bör det rivs efter att djurhållningen avslutats. Du ska alltid kontakta länsstyrelsen och meddela att djurhållningen upphört. Detta kan du göra genom vår e-tjänst *Ansökan om tillstånd för uppförande av vilthägn*.

Hägnade djur får som regel inte släppas ut i frihet. Om du har jakträttsinnehavarens tillåtelse får du dock släppa ut fasan, raphöna och gräsand i områden där arten finns eller har funnits i vilda stammar.



Hägnets utformning

Stängslet ska vara i så gott skick att dina djur inte kan ta sig ut. Stängslet ska också förhindra att andra djur tar sig in i hägnet. Djuren ska lätt kunna upptäcka stängslet och det ska vara utformat och placerat så att djuren inte skadar sig.

Djuren ska få tillräckligt skydd mot väder och vind i hägnet. Skyddet kan bestå av växtlighet och terräng eller av byggnader som ger djuren tillräckligt skydd.

För att ditt hägn inte ska begränsa allemansrätten kan du behöva anlägga grindar, stättor eller andra övergångar som gör att man kan passera genom hägnet. Övergångar bör placeras var 500:e meter men det beror på hur hägnet är utformat. I områden med mycket lodjur kan du behöva särskilda anordningar för att förhindra att lodjuren tar sig in via stängselövergångar. Detaljerade beskrivningar om hur stängslet ska vara konstruerat hittar du i *Naturvårdsverkets föreskrifter om vilthägn (NFS 2002:20)*.

Hägnets storlek och biotop avgör antalet djur

Du ska anpassa antalet djur i hägnet till hägnets storlek, vilken terräng och vilken växtlighet som finns där. Om du har betande djur ska betet i hägnet räckas som föda under vegetationsperioden (den period under året när det är tillräckligt varmt och fuktigt för att växterna ska växa) och du ska inte behöva stödutfodra djuren under den perioden. Växter ska finnas i sådan mängd och ha sådan kvalitet att samtliga djur kan beta samtidigt på ett naturligt sätt.

Stängsel mot rovdjur

I områden med mycket rovdjur behöver stängslet vara utformat så att de inte kan ta sig in i hägnet. Att du försökt förebygga rovdjursangrepp kan påverka dina möjligheter att få skydds jakt om ett rovdjur skulle ta sig in i hägnet.

Du kan läsa mer om hur du håller rovdjur borta från ditt hägn på viltskadecenter.se.

Skötsel av djur i vilthägn

Alla djur ska hållas i en god miljö och skötas på ett sätt som gör att de mår bra. De ska även få möjlighet att utföra sina naturliga beteenden. Det är du som djurhållare som är ansvarig för att dina djur mår bra.

Se till dina djur varje dag

Under den period som du stödutfodrar ska du se till dina djur varje dag. Du ska även se till djuren extra under dräktighetens senare del och vid tiden för födsel. Du bör lära dig djurens vanor för att kunna se till dem på ett bra sätt året om.

Du ska se till att djuren håller ett lagom hull och kunna se om djuren visar tecken på sjukdom eller skada. Tecken på sjukdom kan till exempel vara rörelsestörningar, felväxta klövar, ökat tårflöde eller diarré. Att djuren håller sig undan, är apatiska eller tappar fjädrar kan också vara tecken på sjukdom.

Övervaka och ta hand om sjuka djur

I vilthägn för däggdjur får det finnas fållor där du kan ta hand om sjuka eller skadade djur. Det bör finnas en eller flera små fållor som du lätt kan övervaka.

Du som håller hägnat fjädervilt ska ha möjlighet att hålla dina fjäderfän inomhus i händelse av utbrott av fågelinfluensa. Du som håller änder ska kunna täcka din inhägnad med nät för att hålla vilda fåglar utanför.

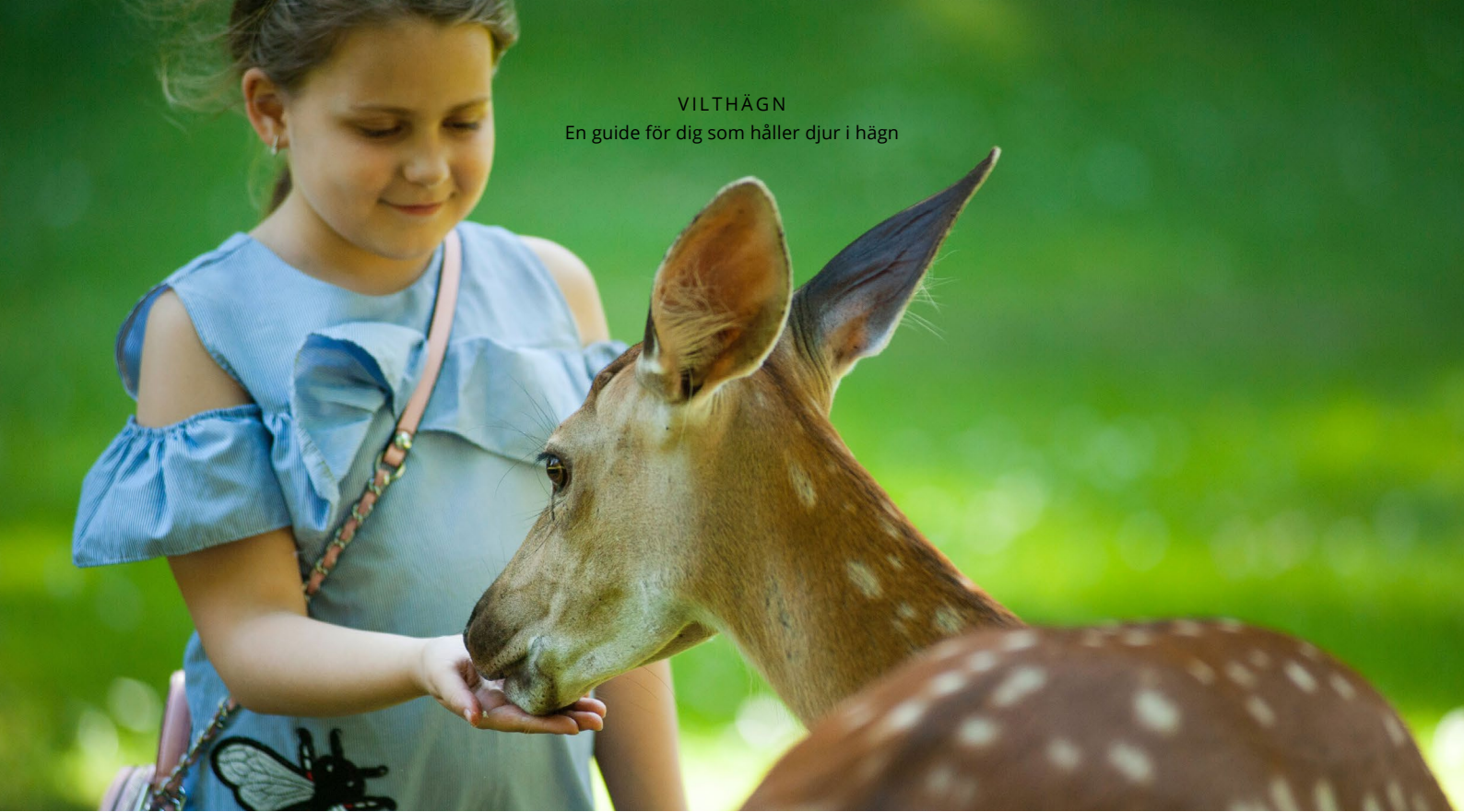
Djuren ska ha tillgång till vatten året runt

Det är viktigt att du ser till att dina djur alltid har tillgång till tjänligt vatten, oavsett årstid. Under vinterperioden kan du behöva ordna frostfria baljor eller uppvärmda vattenkoppar som djuren kan dricka ur.

Stödutfodra djuren under vintern

Under den period som djuren inte har tillgång till bete ska du stödutfodra dem och se till att de har tillräckligt med foder. Stödutfodringen ska anpassas till det djurslag du håller.

Du behöver se till att fodret inte blir förorenat. För att förhindra att marken på utfodringsplatsen blir upptrampad kan du använda flyttbara anordningar för utfodring.



Om du vill visa dina djur för allmänheten

Om du vill visa dina djur för allmänheten mer än sex dagar per år ska anläggningen godkännas av länsstyrelsen för offentlig förevisning. Det kan till exempel vara om du har guidade visningar i hägnet eller älghägn där besökare får klappa älgarna.

När du har offentlig förevisning omfattas du av ytterligare regler än de vanliga djurskyddsbestämmelserna. Djuren ska i regel ha större utrymmen när de hålls för visning än om du håller djuren privat. De ska också ha möjlighet att gå undan från besökare. Hur stora utrymmena ska vara och hur de ska vara utformade beror på vilket djurslag du håller.

Du som är ansvarig för djurhållningen ska ha lämplig utbildning eller erfarenhet av djurhållningen. Det ska även finnas en veterinär som besöker din anläggning en gång varje kvartal. Veterinären ska bland annat ge råd om hur djuren bör skötas och hanteras på bästa sätt och hur sjukdomar kan förebyggas.

Du som visar vilda djur ska även ha en zoolog som besöker anläggningen minst en gång per halvår. Zoologens uppgift är bland annat att ge råd om djurens utrymmen, miljöberikning, avel, utfodring och andra skötsel frågor.

Om du har offentlig förevisning behöver hägnet inte förprövas. Däremot kan du behöva tillstånd enligt artskyddsförordningen, beroende på vilket djurslag du håller.

Du som har offentlig förevisning ska ha besöksregler och anmäla besöksverksamhet, se nästa sida.

Förhindra sjukdom och smittspridning

Du ska förebygga att dina djur drabbas av smitta och förhindra att eventuell smitta sprids vidare till vilda djur eller till andra besättningar.

I prövningen av hägn bedömer länsstyrelsen om det finns risk för spridning av smittsamma sjukdomar. Om det finns en uppenbar risk att sjukdomar kan spridas mellan vilt inom och utanför hägnet kanske verksamheten inte kan tillåtas. Det kan även bli aktuellt med villkor om hur djuren ska hållas för att undvika smittspridning.

Exempel på sjukdomar som vi vill förhindra att de sprids till hägnen är i dagsläget:

- afrikansk svinpest, en smittsam och dödlig virussjukdom som drabbar tamgrisar och vildsvin.
- fågelinfluensa, en av de allvarligaste sjukdomarna som finns hos fjäderfä.
- avmagringssjuka, en obotlig och dödlig neurologisk prionsjukdom hos hjortdjur.
- tuberkulos, en kronisk lungsjukdom som kan drabba flertalet däggdjur inklusive människor.
- salmonella cholerasuis, en ovanlig och förhållandevis allvarlig typ av salmonella som drabbar vildsvin.

Vid sjukdomsutbrott går Jordbruksverket ut med information och åtgärder för att förhindra att smittan sprids ytterligare.

För vissa djurslag finns särskilda regler gällande smittskydd, till exempel för klöv- och hästdjur som betar på samma marker som hjortar. Mer information hittar du på jordbruksverket.se.

Hygien- och besöksregler

I djurmiljöer finns det bakterier och andra smittämnen som kan ge upphov till sjukdom hos människor, så kallade zoonoser. Det är även möjligt att smitta sprids vidare till andra djur. Alla som kommer i kontakt med djur ska försöka förhindra att smitta sprids. Genom att minska smittspridning minskar också risken för att antibiotikaresistens uppstår, eftersom friska djur inte behöver antibiotika.

Hygienregler

Det är viktigt att ha bra hygien i och omkring hägnet. Du som har besökare i hägnet, till exempel studiebesök, jaktgäster med mera, bör se till att de

har rena kläder och väl rengjorda skor när de går in i hägnet. Annars bör de ha skyddskläder och skoskydd.

Om det finns möjlighet att ha direktkontakt med djuren ska det finnas möjlighet att tvätta händerna med tvål och vatten före och efter kontakt med djuren. Torkmöjligheter bör vara engångshanddukar, till exempel pappershanddukar. Det ska även finnas tillgång till handsprit eller liknande.

Hygienreglerna gäller alla djurhållare, oavsett om du har verksamhet med livsmedelsproducerande djur eller någon annan djurhållning. Enda undantaget från hygienreglerna är djurhållning i privatbostad.

Besöksregler

För dig som har besöksverksamhet gäller ytterligare regler, eftersom besökarna kanske inte är vana vid djur och kan sakna kunskaper om de smittrisker som finns. Det är därför viktigt att besökare får information om hur de kan minska risken för överföring av smitta mellan djur och människor. Du ska anpassa besöksreglerna så att de passar just din verksamhet.

Som besökare räknas de som efter inbjudan eller annonsering erbjuds att umgås med eller sköta djur, exempelvis i visnings- eller undervisningssyfte. Som besökare räknas inte grannar, vänner, personal, deltagare i träning/tävling, personer som bor inackorderade på platsen, hantverkare eller liknande.

Du som har besöksverksamhet fler än tre gånger per år ska anmäla det till länsstyrelsen genom vår e-tjänst *Anmälan om besöksverksamhet*.





Jakt och avlivning av djur

Jakt får normalt bedrivas i hägn på samma sätt som frilevande vilt jagas. Bison räknas dock som tamdjur och får normalt inte jagas eller distansavlivas. De får inte heller hanteras i vilthanteringsanläggning.

Jakt och avlivning av vilt i hägn regleras inom jaktlagstiftningen och Jordbruksverkets föreskrifter om slakt och avlivning. Här framgår exempelvis vilka vapen och ammunition du får använda.

Du som avlivar djur ska ha kunskap om avlivningsmetoden och hanteringen av djuren i samband med avlivningen. Djuren får inte utsättas för onödigt lidande eller obehag under avlivningen. Djur som är svårt sjuka eller skadade ska avlivas så snabbt som möjligt, om de inte går att behandla. Om djuret har svårt att gå eller röra på sig ska det avlivas på plats, utan att flyttas.

Vilt som ska ätas

Du som har för avsikt att äta djuret bör använda blyfri ammunition vid jakten. Du som säljer vilt eller viltkött kan, beroende på vilka mängder det rör sig om, räknas som livsmedelsföretagare och du ska i så fall anmäla din verksamhet till länsstyrelsen som primärproduktion. Det gör du enklast via länsstyrelsens e-tjänst *Registrering av foder- och/eller livsmedelsanläggning i primärproduktion*.

Information om primärproduktion och köttmängder som får säljas hittar du på livsmedelsverket.se, sök på jakt.

Vilt som säljs i större omfattning

Du som säljer större mängder viltkött ska skicka djuren till en godkänd vilthanteringsanläggning för vidare hantering efter avlivning och eventuell urtagning. Du kan skicka djuren urtagna och utan att de inre organen skickas med om en jägare med särskild utbildning har inspekterat djuren och skrivit ett intyg till vilthanteringsanläggningen.

På vilthanteringsanläggningen veterinärbesiktigas kropparna och vissa djur provtas för exempelvis trikiner eller cesium. Efter att ha passerat vilthanteringsanläggningen säljs köttet vidare.

Observera att det finns särskilda regler om tuberkuloskontroll för hjortar, mufflon, vildsvin och älg.

Sälja små mängder vilt och kött

I vissa fall är det tillåtet att sälja små mängder vilt och kött av vilt direkt till exempelvis konsument, butik, restaurang eller liknande utan att köttet har veterinärbesiktigats. Vad som räknas som små mängder beror på djurslag, hur det levereras samt om det är i helkropp eller styckat kött. Följande gäller dock alltid:

- Vildsvin* och björnar får inte säljas utan att passera en vilthanteringsanläggning. Detsamma gäller hjortar från hägn som inte är friförklarade från tuberkulos.
- Hjortar över ett års ålder från friförklarade hägn måste besiktigas av godkänd tuberkuloskontrollant innan köttet säljs.

Du som lämnar ifrån dig vilt eller kött av vilt har ansvar för att det är säkert att konsumeras.

* Det pågår en utredning gällande vildsvin inom Livsmedelsstrategin. Bland annat utreds en möjlighet att sälja mindre mängder kött direkt till konsument. Utredningen beräknas vara klar i början av 2023 och förändringar i bestämmelserna kan bli aktuella.

Äta köttet i det egna hushållet

Djur som inte uppfyller kraven ovan får bara ätas av ditt eget hushåll men det kan fortfarande vara bra att provta det innan.

Använd våra e-tjänster

För flera tillstånd och registreringar finns det e-tjänster på vår hemsida www.lansstyrelsen.se.

Följande e-tjänster finns som kan vara relevanta för dig:

ANSÖKAN OM TILLSTÅND FÖR UPPFÖRANDE AV VILTHÄGN

Här kan du:

- ansöka om tillstånd för att uppföra ett vilthägn och hålla vilt i hägn

och även anmäla följande:

- ändringar i areal eller ändring av stängsel,
- byte av djurslag eller utökning av djurbesättningen,
- byte av företrädare,
- förlänga tidsbegränsat tillstånd,
- övertagande av befintligt tillstånd för vilthägn,
- anmäla att vilthägnet ska avvecklas.

ANMÄLAN OM BESÖKSVERKSAMHET

Registrering av foder- och/eller livsmedelsanläggning i primärproduktion

För övriga tillstånd finns blanketter på respektive länsstyrelses hemsida.

Lagstiftning

Du har nu läst en sammanfattning av regler för hållande av vilt främst utifrån områdena djurskydd, livsmedel, jakt, smittskydd och miljöbalken.

Exempel på författningar som informationen är hämtad ifrån är:

- Djurskyddslagen (SFS 2018:1192) och Djurskyddsförordningen (SFS 2019:66)
- Statens jordbruksverks föreskrifter om hållande av dovhjort och kronhjort i hägn (SJVFS 2019:30) (L110)
- Statens jordbruksverks föreskrifter och allmänna råd (SJVFS 2019:29) om djurhållning i djurparker m.m. (L108)
- Statens jordbruksverks föreskrifter och allmänna råd (SJVFS 2019:12) om slakt och annan avlivning (L22)
- Statens jordbruksverks föreskrifter (SJVFS 2009:85) och allmänna råd om skyldigheter för djurhållare och för personal inom djurens hälso- och sjukvård.
- Föreskrifter om ändring i Statens jordbruksverks föreskrifter och allmänna råd (SJVFS 2013:14) om förebyggande och särskilda åtgärder avseende hygien m. m. för att förhindra spridning av zoonoser och andra smittämnen (K112)
- Statens jordbruksverks föreskrifter (2012:25) om smittskyddsmässiga villkor för hållande av hjort i hägn samt för hållande av andra klövdjur och hästdjur i sambete med hjort i hägn (K158)
- Förordning (EG) nr 852/2004 om livsmedelshygien
- Förordning (EG) nr 853/2004 om animaliska produkter
- Livsmedelsverkets föreskrifter (LIVSFS 2005:20) om livsmedelshygien
- Jaktlagen (1987:259) och Jaktförordningen (1987:905)
- Naturvårdsverkets föreskrifter och Allmänna råd (NFS 2002:20) om vilthägn och inhägnader för handelsträdgårdar m.m. för att förebygga skador av hare
- Naturvårdsverkets föreskrifter och Allmänna råd om jakt och statens vilt (NFS 2002:18)
- Miljöbalken (1998:808)

Vill du veta mer?

www.lansstyrelsen.se

www.jordbruksverket.se

www.naturvardsverket.se

www.livsmedelsverket.se



Länstyrelserna

www.lansstyrelsen.se