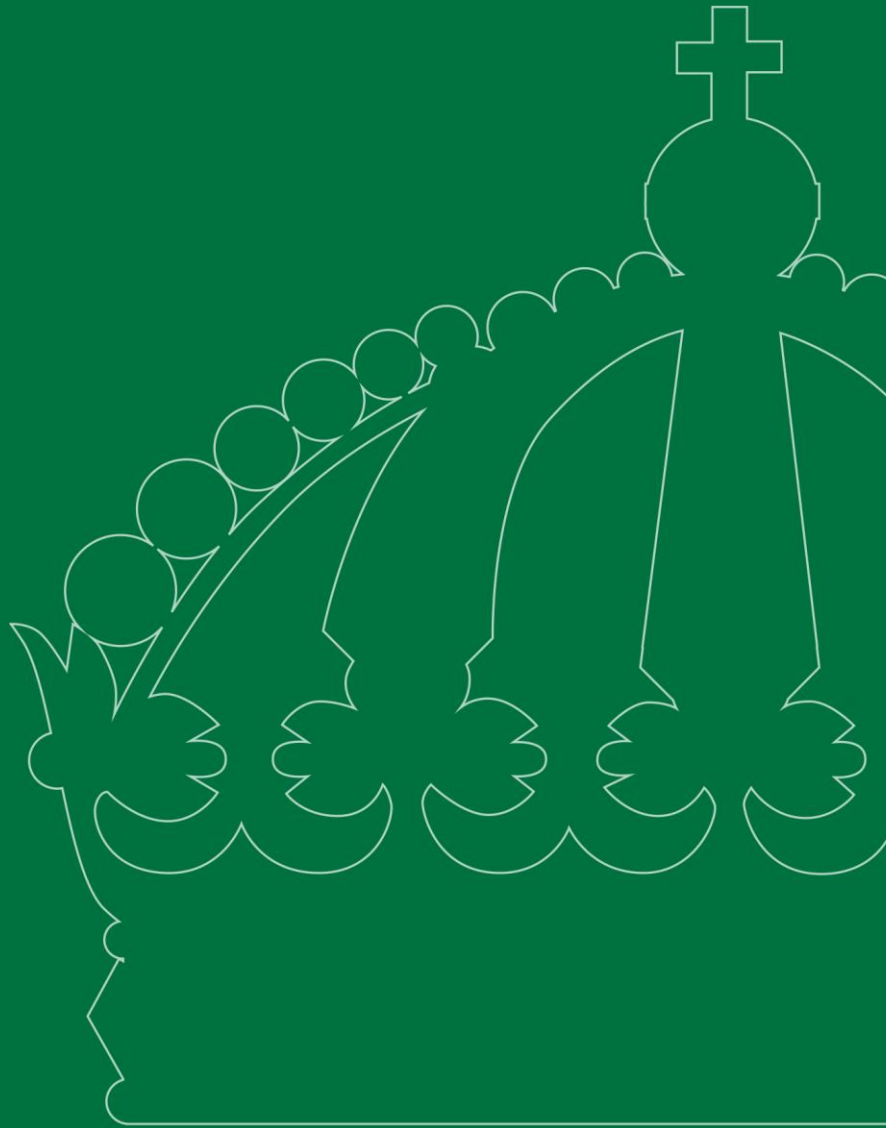


## Åtgärder 2021

– så når vi miljömålen i Jämtlands län.



**UTGIVEN AV:** Länsstyrelsen i Jämtlands län, mars, 2021

**TEXT:** Jimmy Nilsson

**FOTO OMSLAG:** mostphotos.se

**LÖPNUMMER:** 2021:7

**DIARIENUMMER:** 501-2024-2021

**PUBLIKATIONEN KAN LADDAS NER FRÅN VÅR HEMSIDA:** [www.lansstyrelsen.se/jamtland](http://www.lansstyrelsen.se/jamtland)

## Sju prioriterade miljömål i Jämtlands län



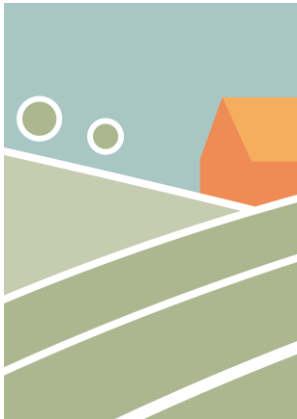
MÅL 1 – Begränsad klimatpåverkan



MÅL 4 – Giftfri miljö



MÅL 12 – Levande skogar



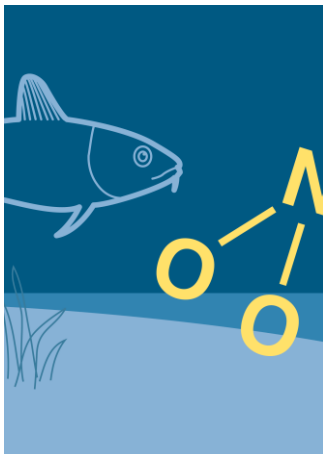
MÅL 13 – Ett rikt odlingslandskap



MÅL 14 – Storslagen fjällmiljö



MÅL 15 – God bebyggd miljö



### Vattenmålen

- » MÅL 3 – Bara naturlig försurning
- » MÅL 7 – Ingen övergödning
- » MÅL 8 – Levande sjöar och vattendrag
- » MÅL 9 – Grundvatten av god kvalitet

## Globala hållbarhetsmål och svenska miljömål

Sveriges riksdag har som mål att till nästa generation lämna över ett samhälle där de stora miljöproblemen är lösta. Detta berör alla och förutsätter insatser från hela samhället – såväl offentlig förvaltning och näringsliv som organisationer och enskilda.

Det svenska miljömålsarbetet bidrar också i arbetet till att nå de nya globala hållbarhetsmålen, Agenda 2030-målen.

### Regionala och kommunala åtgärder 2021

Under 2021 arbetar Länsstyrelsen Jämtlands län, Region Jämtland Härjedalen, kommunerna och Skogsstyrelsen med flera med ett stort antal åtgärder. I denna broschyr presenteras ett urval av de satsningar som genomförs under 2021 som vi anser vara extra viktiga.

Åtgärderna ligger i linje med våra uppdrag, men vi vill visa upp dem som inspiration för alla andra viktiga aktörer i länet. Åtgärderna kommer att följas upp i höst samtidigt som en ny handlingsplan tas fram för kommande år.

## Samverkan i Miljö- och klimatrådet

Miljö- och klimatrådet utgör en plattform för samarbete, idé- och erfarenhetsutbyte mellan aktörer från bland annat näringsliv, offentlig förvaltning och intresseorganisationer. Länsstyrelsen Jämtlands län och Region Jämtland Härjedalen driver Miljö- och klimatrådet i samverkan med de cirka 60 aktörer som deltar i rådet. Arbetsområdena inom rådet är livsstil, transporter, klimatanpassning, energieffektivisering, koldioxidbudget, cirkulär ekonomi och biologisk mångfald.

# Begränsad klimatpåverkan



## Energi- och klimatstrategi

*Länsstyrelsen Jämtlands län, Region Jämtland Härjedalen, med flera.*

Under 2021 fortsätter arbetet med att implementera den nya regionala energi- och klimatstrategin tillsammans med bland annat aktörerna i Miljö- och klimatrådet i Jämtlands län. Stort fokus behöver läggas på åtgärder som bidrar till att hålla länets koldioxidbudget, som kräver minst 10 procent minskade utsläpp per år fram till år 2030. Vad har vi råd att investera i och inte investera i för att hålla koldioxidbudgeten, till exempel i det nya skogsprogrammet och i den nya länstransportplanen?

## Fossilfria transporter

*Länsstyrelsen Jämtlands län, Region Jämtland Härjedalen, kommunerna, med flera.*

Transporter står för stor del av växthusgasutsläppen i Jämtland och det pågår flertalet projekt inom transportsektorn. Bland annat "SiSL – stolpe in i stad och land mellersta Norrland" som fokuserar på att skapa goda förutsättningar för laddbara bilar i Västernorrlands och Jämtlands län, "Förnybart i tanken" som ska bidra till ökad tillgång och efterfrågan på förnybara och hållbara drivmedel, "Green flyway" som är ett projekt för att etablera en testarena för elflyg mellan Röros och Östersund.

## Fossilfri länsstyrelse och kommun

*Länsstyrelsen Jämtlands län, Östersunds kommun*

Länsstyrelsen ska under 2021 ta fram en färdplan för hur Länsstyrelsen i så stor utsträckning som möjligt aktivt fasar ut fossila bränslen ur sin verksamhet till och med 2030.

Östersunds kommun arbetar under 2021 vidare för målet om att bli en fossilfri kommun 2030 och fossilfri organisation redan 2025. Kommunen har tagit fram en strategi med 74 punkter med aktiviteter som de arbetar efter, både själva och med andra aktörer.

Östersunds kommun blev 2020 även medlem i Viable Cities som är ett strategiskt innovationsprogram med fokus på smarta hållbara städer. Programmets syfte är att snabba på omställningen till klimatneutrala städer till 2030.

## Fordonsgas från matavfall och grönt flygbränsle från träbränsle

*Östersunds kommun med flera*

Under slutet av 2020 fick Östersunds kommun beviljat klimatinvesteringsstöd på 124,2 miljoner kronor för att etablera en ny rötgasanläggning. Planerna är att anläggningen ska ta till vara på allt matavfall från Jämtland och Härjedalens kommuner samt annat komposterbart avfall och förädla till biogas för fordonsdrift. Anläggningen ska även producera biogödsel.

Jämtkraft har tillsammans med Chalmers, Lunds universitet och IVL Svenska Miljöinstitutet undersökt möjligheten att tillverka flygbränsle från koldioxid som genereras vid förbränningen av träbränsle i kraftvärmeverket i Lugnvik. Flygbränslet kan tas fram genom att blanda koldioxiden med vätgas producerad av förnybar el. Denna metod skulle generera ett förnybart flygbränsle. Målsättningen är att inom fem år ha en produktionsanläggning klar i Östersund

## God bebyggd miljö



### Utbildningsinsats om kulturvärden

*Länsstyrelsen Jämtlands län, kommunerna*

Länsstyrelsen genomför en utbildningsinsats angående kulturmiljö i plan- och bygglagen för kommunerna genomförs under 2021. Genom att förbättra kompetens i frågan hos berörda aktörer kommer åtgärden att öka medvetenhet om kulturvärden i samhällsplanering. Länsstyrelsen följer upp utbildningen med nya träffar kring relevanta frågeställningar som uppkommer under utbildningstillfällena.

### Handlingsplaner för klimatanpassning

*Länsstyrelsen Jämtlands län, Region Jämtland Härjedalen, kommunerna*

Under 2021 fortsätter deltagande aktörer arbetet med att genomföra den regionala respektive de kommunala planerna för klimatanpassning.

### Informationssatsning om avfall

*Länsstyrelsen Jämtlands län*

En informationssatsning om bygg- och rivningsavfall samt cirkulär ekonomi ska genomföras.

### Återvinning av gips och andra material samt återanvändning av byggvaror

*Östersunds kommun*

Under 2020 levererade Gräfsåsens avfallsanläggning 350 ton gips till Stockholm för återvinning till nya gipsskivor, vilket var nästan en tredjedel av allt som tagits emot. Det återvunna gipset användes som råvara vid nyttillverkning av gipsprodukter och ersatte jungfruligt material från Spanien. Testprojekt har varit lyckosamt och kommer utvecklas under kommande år då utökad återvinning av ytterligare materialslag ska testas.

Östersunds kommun har även initierat ett projekt om en digital samarbetsplattform för återanvändning av byggvaror och inventarier där både privata och offentliga aktörer kan återbruka material. Projektet fortsätter under 2021 och väntas involvera såväl näringsliv som andra kommuner och regioner.

## Åtgärdsplan för minskade halter av partiklar

### *Östersunds kommun*

Östersunds kommun har under de senaste 30 åren mätt luftkvaliteten med fokus på urban bakgrund (stadsnära men inte direkt utsatt för vägtrafik). Nya mätningar i gatumiljön under 2020 visade att Östersund överskred miljökvalitetsnormerna (MKN) för partiklar och det kommer därför upprättas en åtgärdsplan med åtgärder som bidrar till att minska halterna av partiklar. Det kommer även behöva göras en beräkning av övriga gator i Östersund för att se vilka platser som kan komma att överskrida MKN.

## Modellering av luftföroreningar

### *Länsstyrelsen Jämtlands län, kommunerna*

För länet i stort behövs en kartläggning av hur situationen ser ut med avseende på förekomst och halter av luftföroreningar från småskalig vedeldning för att visa på vilka utsläppsminskningar och åtgärder som kan behövas. En gemensam modelleringsinsats för att belysa detta görs i samverkan mellan Länsstyrelsen och de flesta av kommunerna under 2021.

## Giftfri miljö

### Fortsatt kartläggning av miljögifter

*Länsstyrelsen Jämtlands län*



Analys av bland annat PFAS i ytvatten och fisk är planerat, liksom analys av miljögifter i sediment i Storsjön och Gesunden.

### Arbete med förorenade områden

*Länsstyrelsen Jämtlands län, kommunerna*

Sanering av kisaska vid Järpens massafabrik kommer att ske. Problematiken om PFAS kommer lyftas inom tillsynen och tillsynsvägledningen för ett antal aktuella verksamheter.

### Giftfri förskola

*Kommunerna*

Flera kommuner arbetar aktivt för en giftfri förskola. I Östersunds kommun har lekmaterial, utrustning och kemikalier med potentiellt farliga tillsatser på de flesta förskolor fasats ut. Arbetet med att byta ut äldre golvmattor med kemikalier som inte är förenligt med giftfri förskola har också påbörjats. Projektet kommer att pågå under tre år.

I Östersunds kommun finns en kemikalieinstruktion framtagen för kommunens skolor och förskolor och den interna informationen har utvecklats för att ännu bättre kunna stödja skolor och förskolor i arbetet med att skapa säkra kemikaliehantering och fasa ut potentiellt farliga kemikalier.

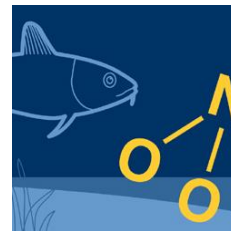
### Utfasning av konventionella rengöringsmedel

*Östersunds kommun*

Östersunds kommun har av miljöskäl infört ett alkaliskt joniserat vatten i verksamheten. Med satsningen har man kunnat byta ut de flesta traditionella rengöringsmedlen i städverksamheterna i kommunen. Produkten rengör effektivt samtidigt som det består av 99,83 procent vatten. Kommunen tillverkar och distribuerar produkten själva vilket bidrar till färre transporter och en återvinning av dunkar och flaskor.



# Vattenmålen



## Stora restaureringsprojekt

*Länsstyrelsen Jämtlands län med flera*

Länsstyrelsen deltar i två stora vattenvårdsprojekt finansierade av EU:s LIFE-fonder. Projektet "Rivers of LIFE" bedrivs i samarbete med Länsstyrelsen i Gävleborgs län. Där genomförs insatser för sammanlagt 90 miljoner kronor i Gimån, Ljusnan och Voxnan. Det andra projektet, "Ecostreams for LIFE", med en budget på 179 miljoner kronor och en tidsplan som spänner mellan år 2021–2026, blir det största vattenvårdsprojektet i sitt slag Sverige. Inom länet är det Ammerån, övre Indalsälven samt Rörströmsälven som berörs. Projekten går i första hand ut på att återställa miljön i vattendragen efter flottning, ta bort vandringshinder för fisk och återintroducera flodpärlmusslor. Projekten innebär inte bara en samverkan med andra län utan också ett nära samarbete med andra aktörer som Trafikverket, skogsbolag, kommuner, Skogsstyrelsen och ideella organisationer. Inom ramen för projekten, samt i en riktad satsning i älvarna Dammån, Långan och Hårkan, tas också älvspecifika förvaltningsplaner fram för fisket. Det sker i nära samverkan med respektive fiskevårdsområde.

## Nya moderna miljövillkor för vattenkraften – Ljungan först ut

*Länsstyrelsen Jämtlands län*

Arbetet med miljöanpassning av vattenkraften i länet inleddes 2020. Det sker i enlighet med den Nationella planen för omprövning av vattenkraft och den nya lagstiftning som tagits fram. Först ut är vattenkraften i Ljungans avrinningsområde. Under året inleddes den samverkansprocess som leds av Länsstyrelsen och som ska leda fram till ett förslag till nya moderna miljövillkor för kraftverk och dammar. I första skedet inleddes samverkan med verksamhetsutövarna (kraftbolag och regleringsföretag). Successivt kommer sedan övriga berörda aktörer att involveras. Under 2021 sammanställs ett gemensamt underlag för den fortsatta processen (naturvärden, anläggningar, vattenkraftproduktion och reglering, vattenkraftens påverkan, mm). Vidare påbörjas arbetet med att ta fram förslag till lämpliga miljöåtgärder.

## Ökad kunskap om övergödning

*Länsstyrelsen Jämtlands län*

Viktiga insatser under året är att öka kunskapen om näringsbelastningens påverkan på länets ytvatten samt undersöka vilka åtgärder som är aktuella för att minska påverkan från näringsämnen. Detta sker genom provtagning i vattenförekomster som pekats ut med osäker risk för övergödning inom arbete med vattenförvaltningen, exempelvis:

- Provtagning av vattenförekomster inom Ljungans avrinningsområde, som tidigare genomförts av Ljungans vattenråd, kommer att fortsätta.
- Provtagning av vattenförekomster som är påverkade av verksamheter som exempelvis dagvatten, reningsverk och jordbruk i de centrala delarna av länet.
- Arbete inom Trättgärdesbäckens avrinningsområde fortsätter, där undersökning av orsaken till belastning av näringsämnen genomförs.

## Regionala vattenförsörjningsplanen uppdateras

*Länsstyrelsen Jämtlands län, kommunerna*

Vattenförsörjningsfrågorna har fått ett större fokus på senare år och många kommuner har jobbat med bland annat vatten- och avloppsplanering och klimatanpassning av dricksvattenförsörjningen. Det är nu därför dags att uppdatera vår regionala vattenförsörjningsplan från 2015 med ny information och nya kunskaper som tagits fram på nationell, regional och kommunal nivå. Samverkan med kommunerna kommer att vara en viktig del i detta arbete.

## Fortsatta satsningar på grundvattenövervakning och vattenskydd

*Länsstyrelsen Jämtlands län, kommunerna*

Länsstyrelsen kommer att fortsätta satsningar på utökad övervakning av grundvatten, både vad gäller kvalitet och kvantitet, samt stödja kommunernas arbete med vattenskyddsområden och VA-planering. Tillsynsvägledning till kommunerna kommer att omfatta Havs- och vattenmyndighetens nya vägledning om inrättande och förvaltning av vattenskyddsområden, tillsyn av vattenskyddsområden och tillståndsplikt för vattenuttag.

## Kulturmiljöer

*Länsstyrelsen Jämtlands län*

Nationell samling inom kulturmiljöområdet pågår för kunskapshöjande insatser om vattenanknutna kulturmiljöer. Målet är fler skyddade kulturmiljöer. Exempel på insatser under 2021 är att kulturmiljö deltar i pilotprojekt Ljungan och gör översyn av riksintresset Svaningen.

# Levande skogar

## Regional handlingsplan för grön infrastruktur

*Länsstyrelsen Jämtlands län med flera*



Att det finns sammanhängande områden med höga naturvärden samt förbindelser dem emellan, en så kallad grön infrastruktur, är avgörande för att den biologiska mångfalden ska bevaras. Den är också avgörande för att vi människor ska fortsätta få tjänster gratis av naturen, så kallade ekosystemtjänster. Arbetet med den regionala handlingsplanen fortgår och trots att den inte är klar och publicerad görs rätt mycket åtgärder i dialog med olika aktörer. Vad gäller skog kommer de skogliga värdeutrakterna att revideras under 2021.

## Handlingsplan till det regionala skogsprogrammet

*Länsstyrelsen Jämtlands län, Region Jämtland Härjedalen, Skogsstyrelsen med flera*

Arbetet med att ta fram ett regionalt skogsprogram sker i samverkan med intressenter från skogens hela värdekedja. Det ses som ett viktigt verktyg i arbetet för ett hållbart brukande och bevarande av skog. Det ses också som en långsiktig process för att hantera målkonflikter och ett verktyg för utvecklingen av ett hållbart skogsbruk som bidrar till en hållbar samhällsutveckling. Ur ett miljömålsperspektiv är det viktigt att den handlingsplan som nu ska tas fram försöka finna samverkan med grön infrastrukturarbetet och i arbetet med att revidera värdeutrakter.

## Forum Levande skogar i Jämtlands län

*Skogsstyrelsen*

Forumet leds av Skogsstyrelsen och nätverket träffas 1–2 gånger per år i fält med syftet att sprida goda exempel på hållbart skogsbruk.

Forumet är öppet för länets intressenter och värdskapet varierar beroende på ort och tema.

## Naturvärdesinventering

*Länsstyrelsen Jämtlands län*

Naturvärdesinventering genomförs i ett antal värdeutrakter där vi har sämre kunskap om naturvärden.

## Revidering av den regionala strategin för formellt skydd av skog

*Skogsstyrelsen, Länsstyrelsen Jämtlands län*

De länsvisa strategierna för formellt skydd av skog är viktiga dokument som bör hållas aktuella. En revidering kommer att slutföras under 2021 och i den ingår bland annat att aktualisera urval och avgränsning av värde-trakter samt tydliggöra inriktning och prioriteringar med stöd av den nationella strategin.

## Genomförande av projektet GRIP on LIFE

*Skogsstyrelsen*

I projektet Grip on Life IP arbetar myndigheter, skogsägarföreningar och intresseorganisationer tillsammans för att värna värdefulla vattendrag och våtmarker i skogslandskapet. Det är viktigt att använda våra naturresurser på ett hållbart sätt, så att viktiga livsmiljöer för djur och växter bevaras och finns kvar i framtiden. Grip on Life handlar mycket om att utveckla nya och bättre metoder för exempelvis skogsbruk, skogsskötsel samt restaurering av vattendrag och våtmarker. Ett sätt att göra detta är att visa goda exempel med ett antal demonstrationsområden kan exempelvis metoder för god miljöhänsyn vid skogsbruk, hur man lägger igen diken och återskapar våtmarker visas.

## Kulturmiljöer

*Länsstyrelsen Jämtlands län, Skogsstyrelsen*

Slutkonferens i Nollvison2020 sker under 2021. Syftet med nätverket är att finna metoder som motverkar skador på fornlämningar i samband med skogsavverkningar. Deltagare är skogsbranschen, Skogsstyrelsen och Länsstyrelserna i Västernorrland och Jämtlands län.

## Ett rikt odlingslandskap

### Högsta prioritet att betala ut jordbrukarstöd i tid

*Länsstyrelsen Jämtlands län*

När Länsstyrelsen behöver prioritera bland arbetsuppgifter, som under pandemin, ges handläggning av Jordbrukarstöden mycket hög prioritet.

Lantbruksföretagen behöver kunna vara trygga med att ersättningar för jobbet att sköta jordbruksmarken betalas ut i tid. Även handläggning av projekt och företagsstöden är prioriterade, vilka möjliggör viktiga investeringar i jordbruksföretag.



### Kompetensutveckling för lantbrukare inom Landsbygdsprogrammet

*Länsstyrelsen Jämtlands län*

Rådgivning inom ramen för Rikt odlingslandskap, Greppa näringen och Ekologisk produktion fortsätter att erbjudas på ett corona-anpassat sätt, digitalt, via telefon och genom fältbesök med extra avstånd.

Som en följd av pandemin jobbar vi också med att tillgängliggöra erfarenheter i fält för fler än de som eventuellt har möjlighet att mötas, i form av dokumentation som film, bilder etcetera.

### Fäbodbruket

*Länsstyrelsen Jämtlands län*

Fäbodriksdagen som arrangerades i Klövsjö 2020 följs upp med kompetenshöjande insatser om fäbodkulturen i Jämtlands län. Workshops, konferenser och utbildning med handläggare vid kommuner, organisationer och myndigheter på regional nivå som målgrupp. Aktiviteterna genomförs under 2021 och 2022. Arrangör är Jämtland Härjedalens Fäbodbrukarförening med medel från Länsstyrelsen.

## Storslagen fjällmiljö

### Ledupprustning och hållbara leder

*Länsstyrelsen Jämtlands län*



- Treårig satsning 2020–2022 på fortsatt upprustning av leder med tillhörande anläggningar i länets fjällområden.
- Under året pågår ett arbete för att hitta strategier för långsiktigt hållbara lösningar för fjälleder och anläggningar i området Vålådalen-Sylarna-Helags. Arbetet ska väga in hänsyn till olika intressen, såsom renskötselns behov, naturens behov av skydd, kulturmiljövärden samt ett hållbart friluftsliv.
- Fortsatt arbete med att utveckla hållbara leder inom bland annat Vålådalens naturreservat, där högt besöksstryck och medföljande slitage medför skador och störning på skyddade känsliga naturvärden.

### Miljöövervakning

*Länsstyrelsen Jämtlands län*

Inom fjällområdet pågår övervakning av fjällfåglar, smågnagare och fjällvegetation. Vidare pågår även övervakning av luft och nedfall av luftburna föroreningar, främst försurande ämnen. Utvecklingen för länets glaciärer följs. Sjöar och vattendrag övervakas med avseende på vattenkemi, biologiska och fysiologiska parametrar. Den miljöövervakning som pågår har koppling till effekter av förändrade förhållanden i miljön såsom klimatförändringar. Länsstyrelsen ansvarar även för inventering av stora rovdjur och fjällräv i fjällområdet.

### Ökad kunskap om kulturmiljöer

*Länsstyrelsen Jämtlands län, Riksantikvarieämbetet, Gaaltije med flera*

Nationell digital konferens Forum för kulturarv och klimatförändringar. Fokus fjällskapet och ökad temperatur. Konferensen arrangeras av Jamtli, Gaaltije, RAÄ och Länsstyrelsen Jämtlands län.

## Finansieringsmöjligheter för miljöinsatser

Länsstyrelsen har diverse stöd, alltifrån investeringsstöd för den enskilde, till projekt- och företagsstöd som kan passa för att utföra miljöåtgärder. Information om Klimatklivet, Landsbygdsprogrammet, Interreg Sverige-Norge, LOVA (lokala vattenvårdsprojekt), LONA (lokala naturvårdssatsningen) och övriga medel finns samlade på Länsstyrelsens hemsida: [www.lansstyrelsen.se/jamtland](http://www.lansstyrelsen.se/jamtland)



Länsstyrelsen  
Jämtlands län

Telefon: 010-225 30 00  
[jamtland@lansstyrelsen.se](mailto:jamtland@lansstyrelsen.se)  
[www.lansstyrelsen.se/jamtland](http://www.lansstyrelsen.se/jamtland)