



Länsstyrelsen  
Blekinge

---

## 10 FS 2021:6

Utkom den 14 april 2021.

# Blekinge läns författningssamling

## Länsstyrelsen

### Länsstyrelsens sammanställning över allmänna vägar och andra viktiga vägar i Blekinge län med vissa lokala trafikföreskrifter och föreskrifter om bärighetsklasser;

I enlighet med 13 kap. 1 § trafikförordningen (1998:1276) har Länsstyrelsen upprättat sammanställning över allmänna vägar och andra viktiga vägar i länet. Med stöd av 4 kap. 11 § trafikförordningen har Trafikverket beslutat om bärighetsklasser för allmänna vägar på sätt som framgår av nedan angivna förteckningar.

---

Sammanställningen gäller från den 15 april 2021.

Samtidigt upphävs 'Sammanställning över allmänna vägar år 2021 i Blekinge län', 10 FS 2021:5.

Den ändring som skett i 10 FS 2021:6 jämfört med 10 FS 2021:5 är att bilaga E4 har justerats.

---

# Sammanställning över allmänna vägar i Blekinge län 2021



<b>I denna sammanställning redovisas</b>		<b>sida</b>
I.	Allmänna föreskrifter och upplysningar.	4
II.	Sammanställning över allmänna vägar och andra viktigare vägar med bärighetsklasser samt vissa för vägarna gällande lokala trafikföreskrifter	8
III.	Förteckning över ej numrerade kommunala gator och vägar som är upplåtna för bärighetsklass 1.	25
IV.	Lämpliga leder och gällande inskränkningar för tunga lastbilar och andra större fordon inom vissa tätorter.	26

### **Bilageförteckning**

A. Tabell	Högsta tillåtna bruttovikter vid bärighetsklass 1 (BK1).	29
B. Tabell	Högsta tillåtna bruttovikter vid bärighetsklass 2 (BK2).	31
C. Tabell	Högsta tillåtna bruttovikter vid bärighetsklass 3 (BK3).	32
D. Tabell	Högsta tillåtna bruttovikter vid bärighetsklass 4 (BK4).	33
E. Kartor	Olofström, Sölvesborg, Karlshamn, Ronneby och Karlskrona. lämpliga leder för transport av farligt gods.	34
Turlista:	Aspöfärjan	38
Öppetider:	Hasslöbron	40
Telefonlista:	Länsstyrelsen, Trafikverket, länets kommuner och polisen	41

## I. ALLMÄNNA FÖRESKRIFTER OCH UPPLYSNINGAR

### Axel/boggitryck och bruttovikt

Enligt 4 kap §§ 11-14 TrF gäller följande:

**11 §** Vägar som inte är enskilda delas in i fyra bärlighetsklasser. Om inte annat har föreskrivits tillhör en allmän väg bärlighetsklass 1 (BK1) och övriga vägar som inte är enskilda bärlighetsklass 2 (BK2). Föreskrifter om att en allmän väg eller del av en sådan väg ska tillhöra bärlighetsklass 2, 3 eller 4 meddelas av Trafikverket eller, om kommunen är väghållare, av kommunen. Föreskrifter om att någon annan väg som inte är enskild eller en del av en sådan väg ska tillhöra bärlighetsklass 1, 3 eller 4 meddelas av kommunen. Trafikverket får meddela föreskrifter om att förändret av fordon eller fordonståg på väg med bärlighetsklass 4 ska vara förenade med villkor. Förordning (2018:102).

**12 §.** På vägar som inte är enskilda får motordrivna fordon eller därtill kopplat fordon föras endast om de värden för respektive bärlighetsklass som anges nedan inte överskrids.

		BK 1	BK 2	BK 3	BK 4
<b>1.</b>	<b><i>Axeltryck</i></b>				
a.	Axel som inte är drivande	10 ton	10 ton	8 ton	10 ton
b.	Drivande axel	11,5 ton	10 ton	8 ton	11,5 ton
<b>2.</b>	<b><i>Boggitryck</i></b>				
a.	Avståndet mellan axlarna är mindre än 1,0 meter	11,5 ton	11,5 ton	11,5 ton	11,5 ton
b.	Avståndet mellan axlarna är 1,0 meter eller större men inte 1,3 meter	16 ton	16 ton	12 ton	16 ton
c.	Avståndet mellan axlarna är 1,3 meter eller större men inte 1,8 meter	18 ton	16 ton	12 ton	18 ton
d.	Avståndet mellan axlarna är 1,3 meter eller större men inte 1,8 meter och drivaxeln är försedd med dubbelmonterade hjul och luftfjädring eller likvärdig fjädring, eller varje drivaxel är försedd med dubbelmonterade hjul och vikten överstiger inte 9,5 ton på någon av axlarna	19 ton	16 ton	12 ton	19 ton
e.	Avståndet mellan axlarna är 1,8 meter eller större	20 ton	16 ton	12 ton	20 ton
<b>3.</b>	<b><i>Trippelaxeltryck</i></b>				
a.	Avståndet mellan de yttre axlarna är mindre än 2,6 meter	21 ton	20 ton	13 ton	21 ton
b.	Avståndet mellan de yttre axlarna är 2,6 meter eller större men inte 4,4 meter	24 ton	22 ton	13 ton	24 ton
c.	Avståndet mellan de yttre axlarna är 4,4 meter eller större men inte 4,7 meter	25 ton	22 ton	13 ton	25 ton
d.	Avståndet mellan de yttre axlarna är 4,7 meter eller större	26 ton	22 ton	13 ton	26 ton
<b>4.</b>	<b><i>Bruttovikt av fordon och fordonståg</i></b>				
a.	Fordon på hjul	Bilaga A	Bilaga B	Bilaga	Bilaga4
b.	Fordon på band	24 ton	18 ton	18 ton	24 ton
c.	Fordon på medar	18 ton	18 ton	18 ton	18 ton

Transportstyrelsen får meddela föreskrifter om ytterligare villkor för förändret än vad som framgår av bilaga 4 till denna förordning. Villkoren ska avse fordonet eller fordonstågets konstruktion och utrustning och vara motiverade av hänsyn till trafiksäkerheten eller framkomligheten.

Transportstyrelsen får meddela föreskrifter om att fordon eller fordonståg får föras trots att de värden som anges i första stycket överskrids. Föreskrifterna skall vara förenade med sådana villkor i fråga om förändret och fordonets konstruktion och utrustning att trafiksäkerheten inte äventyras. Föreskrifterna får begränsas till en viss väg eller ett visst vägnät.

**13 §** På vägar som inte är enskilda får fordonståg föras endast om de värden som anges nedan för avståndet mellan den första axeln på ett tillkopplat fordon och den sista axeln på fordonet som det är kopplat till inte underskrids.

		<b>BK 1</b>	<b>BK 2</b>	<b>BK 3</b>	<b>BK 4</b>
1.	Båda axlarna är enkelaxlar	3 meter	3 meter	3 meter	3 meter
2.	Den ena axeln är en enkelaxel och den andra ingår i en boggi eller trippelaxel	3 meter	4 meter	4 meter	3 meter
3.	Axlarna ingår i var sin boggi	4 meter	4 meter	4 meter	4 meter
4.	Den ena axeln ingår i en boggi och den andra i en trippelaxel eller båda i en trippelaxel	5 meter	-	-	4 meter

Ett fordonståg får dock föras på sådan väg som avses i första stycket om vikten för varje möjlig kombination av axlar inom fordonståget understiger högsta tillåtna bruttovikt för motsvarande avstånd mellan första och sista axeln enligt bilaga 1-4 till denna förordning, sid 28-32. Vid jämförelse med bilaga 1 får de värden som anges för släpvagnar även tillämpas för de fall där dragfordonet ingår i jämförelsen.

Transportstyrelsen får meddela föreskrifter om att fordonståg får föras trots att de värden som anges i första och andra styckena underskrids. Föreskrifterna ska vara förenade med sådana villkor i fråga om förändret och fordonets konstruktion och utrustning att trafiksäkerheten inte äventyras. Föreskrifterna får begränsas till en viss väg eller ett visst vägnät. Förordning (2018:102).

**14 §.** Fordon eller fordonståg som huvudsakligen används i internationell trafik får föras på vägar med bärgningsklass 1 och 4 även om de bruttovikter som anges i 12 § första stycket 4 och bilaga 1 eller 4 överskrids eller de avstånd som anges i 13 § underskrids. Undantaget gäller endast om följande bruttovikter och längdmått inte överskrids:

1. 26 ton för treaxligt motorfordon.
2. 38 ton för fyraxligt fordonståg.
3. 40 ton för fem- eller sexaxligt fordonståg.
4. 44 ton för treaxligt motorfordon med två- eller treaxlig påhängsvagn vid transport av 40 fots ISO-containere.
5. 16,5 meter för bil med påhängsvagn.
6. 18,75 meter för bil med släpvagn.

Om ett treaxligt motorfordon drivs helt eller delvis med alternativt bränsle får de bruttovikter som anges i första stycket överskridas med den extra vikt som tekniken för det alternativa bränslet kräver. Bruttovikten får dock inte överskridas med mer än ett ton eller, om driften är utsläppsfri, två ton. Förordning (2020:1094).

Till vilken belastningsklass de inte enskilda vägarna är hänfödda framgår av förteckning II och III och även av karta över länet på vilken de olika belastnings klasserna markerats med färger.

Ytterligare informationer om vilka bärgningsklasser som gäller kan lämnas av Trafikverket Region Syd. Se telefonlista.

#### **Tillfälliga ändringar av tillåten belastning**

Med stöd av 10 kap. 14 § första stycket, 1, 2 och 10 c trafikförordningen (SFS 1998:1276) och till följd av tjällossning, långvarigt regn eller annan anledning kan tillåten belastning på väg tillfälligt begränsas, eller trafik med fordon, eller visst slag av fordon, tillfälligt förbjudas. Sådan begränsning tillkännages med väg-

märken. Vid tillfällig begränsning av belastning får dock fordon eller fordonståg med en högsta bruttovikt av 16 ton föras på vägen om det behövs för:

1. Linjetrafik eller skolskjuts
2. Mjök-, post eller sophämtning
3. Kommunal sophämtning
4. Transport av slaktdjur och foder,
5. Den allmänna väghållningen eller för de fall som avses i 11 kap. 1 § trafikförordningen
6. Transport av petroleumprodukter i överensstämmelse med Myndigheten för samhällsskydd och beredskap föreskrifter om transport av farligt gods på väg och i terräng (ADR-S).

Fordon klassade med CTI-teknik får köra med den last som gäller för den ursprungliga bärighetsklassning som vägen har under förutsättning att:

- a. Utrustning för central reglering av ringtryck finns på alla hjul
- b. Dubbelmonterade hjul finns på alla axlar utom framaxlarna
- c. Fordonet framförs med en maximal hastighet av 50 km/tim
- d. Ringtrycket är maximalt 600 kPa i däck på framaxlar
- e. Ringtrycket är maximalt 500 kPa i däck på släpvagn
- f. Ringtrycket är maximalt 400 kPa i däck på andra axlar än däck på framaxlar eller släpvagn.

Från förbud enligt ovan kan undantag medges enligt 13 kap. 4 § första stycket trafikförordningen.

Aktuella upplysningar om framkomligheten och bärighet lämnas av Trafikverkets trafikcentral, vederbörande kommunal väghållare eller av polisen. Se telefonlista.

### **Färjtrafik**

Färjning mellan Trossö och Aspö sker efter fastställd turlista, sid 38. Vid storm, sjögång, ishinder eller av annan orsak kan av trafiksäkerhetsskäl, efter tjänstgörande färjebefälhavarens bedömning, färjning inställas eller inskränkas i fråga om last, antal fordon eller antal passagerare.

### **Fordonshöjd**

Väggport eller annat hinder där tillåten fordonshöjd understiger 4,5 m redovisas under II eller IV. Sådan inskränkning tillkännages med vägmärken. Begränsad fri höjd uppgående till eller överstigande 4,5 m redovisas ej och utmärks ej heller med vägmärken.

### **Fordons längd**

Begränsad fordonslängd redovisas under II och IV. Sådan inskränkning tillkännages med vägmärken.

### **Farligt Gods**

Länsstyrelsen har i samråd med berörda myndigheter antagit rekommendationer för transporter av farligt gods på vägar inom Blekinge län.

Rekommendationerna är avsedda för alla transporter av farligt gods enligt ADR-S. För transporter av petroleumprodukter skall kortast möjliga väg från rekommenderad väg till förbrukare användas.

Rekommenderade vägar för transporter med farligt gods framgår av Väginformationskartan, som finns som bilaga till denna sammanställning. Det finns även information om vägvalsstyrning för transport av farligt gods på Myndigheten för samhällsskydd och beredskaps webbplats, [www.msb.se](http://www.msb.se)

Klicka på ”Förebyggande”, ”Farligt gods-transport” och ”Var får jag köra”.

Även under II i sammanställningen redovisas de vägar som har förbud mot transport av farligt gods. Förbudet gäller dock inte.

1. Transport av farligt gods med fordon som inte får trafikera motorväg och motortrafikled och som måste använda förbjuden väg som förbifartsväg.
2. När polisen pga trafikolycka eller väghållningsmyndigheten pga vägarbete har meddelat föreskrift med stöd av 10 kap. 14 § första stycket 1, trafikförordningen (1998:1276).

Se även under IV och bilaga E.

Med farligt gods förestås här sådana varor som anges i 5 § lagen (2006:263) om transport av farligt gods och i förordningen (2006:311) om transport av farligt gods.

Förbudet gäller dock inte transport kortast lämpliga väg för lastning och/eller lossning vid företag, terminal eller annan godsmottagare eller godsavlämnare invid de förbjudna vägarna.

### **Övrigt**

I denna sammanställning har endast medtagits sådana föreskrifter och upplysningar som trafikanterna bedömts ha särskilt intresse av att känna till vid planläggningen av främst godstransporter på viktigare vägar och gator. Ytterligare upplysningar kan erhållas genom hänvändelse till Trafikverket, kommun eller polisen. Se telefonlista.

II. Sammanställning över allmänna och andra viktigare vägar med bärighetsklasser samt vissa för vägarna gällande lokala trafikföreskrifter

Väg nr	Vägsträckning	BK1	BK2	BK3	Övr
E22	<p>delen (Kristianstad)-Skåne läns gräns vid Valje-Sölvesborg (tpl Sölvesborg väst, 45) jämte anslutningsväg E22.01 till Sölvesborgs centrum-Charlottendal (tpl Sölvesborg öst, 46) (524)-Sölve (tpl Listerlandet 47) (123)-tpl Pukavik 48 (15,537)-Karlshamn V (tpl Karlshamn väst, 51) (29) Belastning BK4</p> <p>delen Karlshamn V (tpl Karlshamn väst 51) (29) jämte anslutningsväg 29 till Karlshamns centrum-Karlshamn (tpl Karlshamn norr 52) (E22.02, 606) -Karlshamn (tpl Karlshamn öst 53) (E22.03) -Ronneby (tpl Ronneby väst 56) (30) jämte anslutningsväg E22.05 till Ronneby centrum-Ronneby (tpl Ronneby norr 57)(650)-Ronneby (tpl Ronneby öst 58) (E 22.05)-Karlskrona (tpl Karlskrona väst 63) jämte Anslutningsväg E22.06 till Oskarsvärn (28)-Karlskrona (tpl Karlskrona öst 64) (122, 28)-Jämjö-Kalmar läns gräns vid Brömsebro (Kalmar). (Gemensam sträckning med 27, tpl Karlskrona öst (64) - tpl Ronneby väst 56).</p> <p><b>Motorväg:</b> Skåne läns gräns-960 m väster om väg 569 trafikplats Mörrum väst</p> <p>Tpl Nätraby (678)-tpl Karlskrona väst 63 (E22.06)</p> <p><b>Motortrafikled:</b> 960 m väster om väg 569 trafikplats Mörrum väst -Björketorp (669)</p> <p>Tpl Karlskrona väst 63 (E22.06)-tpl Karlskrona öst (64)</p>	X			X
E22.01	<p>Tpl Sölvesborg väst (45)-Kämpaslätten (524)</p> <p><b>Genomfart:</b> Sölvesborg: Skånevägen-Idrottsvägen-Järnvägsgatan-Snapphanegatan</p>	X			
E22.02	<p>Tpl Karlshamn norr (52)-Karlshamn centrum</p> <p><b>Farligt gods:</b> Sölvesborgsvägen delen E 22 - Vekerumsvägen. Förbud mot transport med farligt gods.</p>	X			



Väg nr	Vägsträckning	BK1	BK2	BK3	Övr
E22.03	Karlshamns centrum-tpl Karlshamn öst (53) <b>Farligt gods:</b> Delen Vekerumsvägen-tpl Karlshamn öst 53. (Erik Dahlbergsvägen, Bodetorpsvägen och Ronnebyvägen) Förbud mot transport med farligt gods. <b>Fordonshöjd:</b> Vägport under järnväg vid Stockholmsledet södra körbanan 4,2 m	X			
E22.04	Tpl Ronneby väst (56)-Ronneby centrum <b>Genomfart:</b> V Infarten (del av Karlshamnsvägen), BK4 Del av Karlshamnsvägen - Strandgatan <b>Fordons längd:</b> Strandgatan största tillåtna fordonslängd 12 m	X			X
E22.05	Tpl Ronneby öst (58)-Ronneby centrum <b>Genomfart:</b> Ö Infarten (del av Karlskronavägen), BK4 Del av Karlskronavägen -Järnvägsgatandelen av Gångbrogatan-Kungsgatan	X			X
E22.06	Tpl Karlskrona väst-tpl (63)-Oskarsvärn (28) <b>Anslutningsväg till Karlskrona centrum:</b> Ronnebyvägen-Sunnvägen-Österleden-Järnvägstorget-Borgmästarekajen-Fisktorget	X			
15	(Vägvisas gemensamt med väg 29 Karlshamn centrum-tpl Karlshamn väst tpl 51 (E22))-vägvisas gemensamt med E22 tpl Karlshamn väst tpl 51-tpl Pukavik tpl 48). Tpl Pukavik tpl 48-Jämshög (116)- cpl Jämshög (539, 579)-(539)-cpl Olofström S (610)-cpl Olofström N (538.1)- Olofström (116)-(614)- (611)-Vilshult (540, 585)-Skälmershult (596)-Skåne länsgräns Skälmershult (-Lönsboda). (Vägvisas i gemensam sträckning med väg 116 Jämshög-Olofström.)	X			
27	Tpl Karlskrona öst tpl 64 (28, 122)-tpl Karlskrona väst tpl 63-tpl Trantorp tpl 62-tpl Nätraby tpl 61- Skillinge (675)-Skillinge (678)-cpl Äsketorp (672, 673)-cpl Listerby (663, 670)-tpl Ronneby öst tpl 58- tpl Ronneby norr tpl 57-tpl Ronneby väst tpl 56 (E22.04)-cpl Ronneby (651)-Bredåkra (620)-tpl Källinge tpl (652)-Ronneby (637)-Ettebro (655)-Kartaby (647)-Backaryd (642, 656, 657)-Skörje (649)-Hallabro (646, 659)-Öljehult (616)-Kronobergs läns gräns vid Ebbamåla (-Våxjö). (Gemensam sträckning med E22, tpl Karlskrona öst tpl 64-tpl Ronneby väst tpl 56).	X			
28	Karlskrona centrum (5006)-tpl Karlskrona öst (64) (E22)-Uddabygd (122)-Nävrägöl-Holmsjö (689)- Fur (690)-Kalmar läns gräns vid Fur (Visse- Fjärda) (Gemensam sträckning med 122, tpl Karlskrona öst-Uddabygd)	X			
29	Delen Karlshamns centrum-tpl Karlshamn väst 51 -	X			

Delen tpl Karlshamn väst (E22, 15)- Asarum (126)-  
Kronobergs länsgräns vid Ire (-Växjö) (Vägvisas gemensamt med  
väg 15 Karlshamn centrum-tpl Karlshamn väst (51) **Belastning**  
**BK4**

**Farligt gods:** Hinseleden, delen Prinsgatan-Ågatan  
Förbud mot transport med farligt gods.

			X
--	--	--	---

Väg nr	Vägsträckning	BK1	BK2	BK3	Övr
116	(Bromölla-) Skåne länsgräns vid Östad-Jämshög (15). Samt Olofström (15).- Kronobergs läns gräns väster Fridafors (-Fridafors) (Vägvisas gemensamt med väg 15 Jämshög-Olofström.) <b>Genomfart:</b> Olofström: Kyrkhultsvägen	X			
119	(Lönsboda-) Skåne läns gräns vid Hjortnabben-Kronobergs läns gräns vid Stensjönäs (-Ryd)	X			
122	Tpl Karlskrona öst (E22)-Uddabygd (28)-Alnaryd (685)-Eringsboda (653) (688) - Kronobergs läns gräns vid Högalund (-Växjö)(Gemensam sträckning med 28, Tpl Karlskrona öst-Uddabygd	X			
123	Tpl Listerlandet (E22, 523)-Norremerik (509)-Mjällby (505,552)-Hörbygård (506)-Hannetorp (507,516)-Lassabo (520)-Skogshagen (501)-Nogersund jämte väg 123.01 till Nogersunds hamn	X			
126	Asarum (29)-Svängsta-Kronobergs läns gräns vid Fridafors (-Ryd)	X			
501	Sölve (508)-Siretorp (502)-Mörby (505)-Istaby (503,506)-Stiby (507)-Hällevik (504)-Skogshagen (123)	X			
502	V Näs-Siretorp (501) Jämte grenväg mot Mörby (502,01)	X			
503	Torsö-Istaby (501)	X			
504	Väg till södra vågbrytaren i Hällevik (501)	X			
505	Mörby (501)-Mjällby (123)	X			
506	Istaby (501)-Hörbygård (123)	X			
507	Stiby (501)-Hannetorp (123)	X			
508	Snapphanegatan (508,01)-Sölve (501,123), jämte Förbindelseväg 508.01 till E22, -Sölve (510)- Ysane (511,525,509)-Norje (516,530,612,530) - Pukavik (522,537)-Stensnäs (549)-Tpl Mörrum V (E22)	X			
509	Norremerik (123)-Björkelund (510)-Ysane(511,508)	X			
510	Ekengård (508)-Björkelund (509)	X			

Väg nr	Vägsträckning	BK1	BK2	BK3	Ovr
511	Förbindelseväg sydost Ysane k:a (508-509)	X			
512	Mjällby (552)-Hosaby (516)-Hosaby stärkelse-fabrik (520)-Markasträtet (518)-Hörvik (513)-Hörviks hamn <b>Genomfart:</b> Mjällby: Listervägen	X			
513	Hörvik (512)-Krokås fiskeläge	X			
514	Mjällb (552)-Mjällby k:a (515)-Mjällby (516) jämte väg 514.01 till Mjällby k:a <b>Genomfart:</b> Mjällby: Kyrkvägen-Klockskogsvägen	X			
515	Förbindelseväg i Mjällby (552-514)	X			
516	Hannetorp (123)-Hosaby (512)-Mjällby (522,518,514)-Lörby (517) -Norje (508) <b>Genomfart:</b> Mjällby: Hosabyvägen-Lörby-vägen	X			
517	Lörby (516)-Djupekås	X			
518	Mjällby (516)-Mjällbyljunga-Markasträteet (512)	X			
519	Förbindelseväg i Mjällby (552-515) jämte väg 519.01 (återvändsgata)	X			
520	Lassabo (123)-Hosaby stärkelsefabrik (512)	X			
521	Tpl Sölvesborg väst (E22.01) Skåne läns gräns vid Ynde (-Grödbby, LM 2086)	X			
522	Tpl Sölvesborg öst (E22)-Gummarp (523)-Gammelstorp (525,526)-Skvaltån (527)-Ryedal (529,528)-Agerum (523,531)-Pukavik (508)	X			
523	Tpl Listerlandet (E22)-Gummarp (522)	X			
524	(Valje-M 2078) Skåne läns gräns-Kämpaslätten(E22.01)-tpl Sölvesborg öst (E 22, 522)	X			
525	Gammelstorp (525)-Ysane k:a (508) <b>Belastning:</b> Delen från en punkt belägen ca 500 m öster 525/522 till en punkt belägen ca 500 m väster 508/525, axel/boggityck 6/10 ton	X			X
526	Väg till Gammelstorps k:a (522)	X			

Väg nr	Vägsträckning	BK1	BK2	BK3	Övr
527	Skvaltán (522)-Ebbalycke (528)-Bjäraryd (533)-Kylinge (534,15)	X			
528	Ebbalycke (527)-Ryedal (522)	X			
529	Ryedal (522)-Möllebjörke (531)-Norje (530)	X			
530	Vägen genom Norje (delen 508-612-529-508) <b>Belastning:</b> Bro över Norje sund (södra bron) i Norje axeltryck 8 ton, bruttovikt 18 ton	X			X
531	Möllebjörke (529)-Agerum (522)	X			
532	Agerum (522)-Sandbäck (533)-Sandbäck (535)	X			
533	Bjäraryd (527)-Sandbäck (532)	X			
534	(Gonarp-LM 2092)-Skåne läns gräns vid Djupadal-Kylinge (527)	X			
535	Målen (15)-Sandbäck (532)-Brännelycke (15)	X			
536	(Bökestad Sägmölla-LM 2146)-Skåne läns gräns söder Boafall-Boafall (542)-Jämshög (579) <b>Genomfart:</b> Jämshög: Boafallsvägen-De ungas väg	X			
537	Pukavik (508) - Tpl Pukavik (E22,15)	X			
538	delen L Nyteboda (540)-Halabron (542)-Olofström (538.01) jämte förbindelseväg 538.01 till väg 15	X			
	delen Olofström (538.01)-Ö Ringvägen (579) BK 2 (10/16/51,4)		X		
	delen Ö Ringvägen (579)-Hämmingsmåla (581, 582)-Bommerstorp (588)-Gaslunda (545)- Boarp (126) <b>Genomfart:</b> Olofström: Väg 15- väg 116 -Ö Ringvägen väg 579. <b>Farligt gods:</b> L Nyteboda (540)-Ö Ringvägen i Olofström. Förbud mot transport av farligt gods.	X			
539	Väg genom Jämshög (15-607-536-15)	X			
540	(Arkelstorp-, M 2106)-Skåne länsgräns vid Hallsjön- L Nyteboda (538)- Vilshult (15)	X			
	jämte väg 540.01 (Kruseboda-,2126)-Kristian- stads läns gräns vid L Nyteboda-L Nyteboda (540)	X			

Väg nr	Vägsträckning	BK1	BK2	BK3	Övr
541	Jämshög (579)-Axtorp (543)-Gränum (544,545)- Håkantorp (562)-Mellanbäck (547,563)- Gravagården (546,566)-Mörnum (569) <b>Genomfart:</b> Mörnum: Mellanbäcksvägen	X			
542	Boafall (536)-Halabron (538) <b>Farligt gods:</b> Boafall (536)-Halabron (538) Förbud mot transport av farligt gods.	X			
543	Skrivarehagen (15)-Axtorp (541)	X			
544	Förbindelseväg i Gränum (15-546-541)	X			
545	Värhult (15)-Södergård (546)-Gränum (541)-Gaslunda (538)	X			
546	Gränum (544)-Södergård (545)-Brinkamåla (547) Gravagården (541)	X			
547	Björkenäs (15)-Gustavstorp (548,548)- Brinkamåla (546)-Mellanbäck (541)	X			
548	Boahage-Gustavstorp (547)-Galleryda (549)- Buskelund (550)-Mörnum (569)	X			
549	Stensnäs (508)-Galleryda (548)	X			
550	Buskelund (548)-Väg till soptipp-Mörnum (569)	X			
552	Förbindelseväg i Mjällby (123-512-514-515-519-516) <b>Genomfart:</b> Mjällby: Västra Mjällbyvägen	X			
553	Väg 606 Mörnum – Mörrums järnvägsstation (606) BK 2 (10/16/51,4)		X		
554	Kolahalla (555)-Vekerum (557)-tpl Mörnum öst (E22)-Mörnum (555,606) <b>Genomfart:</b> Mörnum: Vekerumsvägen	X			
555	Tpl Mörnum V (E22,569)-Elleholm-Kolahalla (554)-Mörnum (554) <b>Fordons längd:</b> Elleholm: broarna över Mörrumsån. största tillåtna fordonslängd 12 m. Förbudet gäller ej traktor med släp eller när E 22 är avstängd på grund av trafikolycka eller vägarbete.	X			
556	Vekerum (557)-Duveryd (29)	X			
557	Vekerum (554,564,556)-Stilleryd (558)- Karlshamn (29, E 22.02)	X			

Väg nr	Vägsträckning	BK1	BK2	BK3	Övr
558	Stillerydshammen-Stilleryd (557)-Horsaryd-Asarum (606) <b>Fordonshöjd:</b> Vägport under SJ vid Horsaryd 3,1 m Vägport under E22 N Horsaryd 3,6 m Vägport under Rv 29 N Horsaryd 3,7 m				X
560	Sternö-(Oljehammen)-Karlshamn (29) <b>Genomfart:</b> Karlshamn: Oljehamnsvägen	X			
561	Förbindelseväg i Asarum (606,577) <b>Fordons längd:</b> Offerkälllevägen: största tillåtna fordonslängd 12 m	X			
562	Häkantorps (541)-Öjavad (126)	X			
563	Mellanbäck (541)-Forneboda (567)-Tången (569)	X			
564	Klavudden-Vekerum (557)-tpl Mörrum (554)	X			
566	Gravagården (541)-Mörrums Ryd (567,569)	X			
567	Mörrums Ryd (566)-Forneboda (563)-Bökemåla (568)-Bräkneboda-Faråkra (569)	X			
568	Bökemåla (567)-Ruemåla	X			
569	Tpl Mörrum väst (E22,555)-Mörrum (550)-Mörrum(606,548)-Mörrum (605,541)-Mörrums Ryd (566)-Tången (563)-Faråkra (567,578)-Svängsta (126) <b>Genomfart:</b> Mörrum: Kungsvägen-Svängstavägen	X			
571	Mörrum (606)-Furuboda (573)-Gungvala (126) <b>Genomfart:</b> Mörrum: Gungvalavägen	X			
573	Furuboda (571)-Torarp-Gungvala (126) jänte förbindelseväg 573.01 till väg 29	X			
575	Svängsta (126,577)-Kärnsjön (580)-Högaböke (602)-Hemgölen (601)-Norrhagen (591)-Kronobergs läns gräns vid Smedtorpet (Ryd, G 648)	X			
576	Gungvala (126)-Gungvalaryd (577)	X			
577	Asarum (606,561,622)-Tostarp (623)-Gungvalaryd (29,576)-Ebbarp-Svängsta (575) <b>Farligt gods:</b> Asarum (606)-Gungvalaryd (29). Förbud mot transport av farligt gods.	X			

Väg nr	Vägsträckning	BK1	BK2	BK3	Övr
578	Faråkra (569)-Svängsta (126)	X			
579	Jämshög (15)-Rösjö (581)-Ö Storgatan(538)-Kyrkhultsvägen (116)	X			
580	Kärnsjön (575)-Åkeholm-Hallandsboda (126) jämte förbindelseväg 580.01 Åkeholm (580)-Åkarp (126)	X			
581	Rösjö (579)-Hemmingsmåla (538)	X			
582	Hemmingsmåla (538)-Biskopsmåla (609)	X			
583	Snövlebooda-Isaksmåla (584)	X			
584	Rudesjön (585)-Isaksmåla (583)-Kyrkhult(116)	X			
585	Vilshult (15)-Rudesjön (584)-Emmedal (593)-Kyrkhult (116,116,595,595,591)-Mörkamåla(600, 585)	X			
587	Biskopsmåla (609)-Mörkamåla (600,585)	X			
588	Bommarstorp (538)-Månasken (589)- Hemsjö (601)	X			
589	Månasken (588)-Karamåla (585)	X			
591	Kyrkhult (585)-Ebbemåla (126)-Hovmansbygd-Norrhagen (575)	X			
593	Emmedal (585)-Björkefall (594)-Kåraboda (595)	X			
594	Väghult (595)-Björkefall (593)-Björkefall (593)-Falsehult	X			
595	Källeboda (116)-Kyrkhult (585,585)-Mörbohult (599)-Fridhem (116)-Väghult (594,597)-Kåreboda (593)-Farabol (598,608)-Kronobergs läns gräns vid Hästskobäck (Siggaboda,G 654)	X			
596	Skälmershult (15) -Skåne länsgräns vid Ulvshult (-Tosthult, M 2144)	X			
597	Väg genom Väghult (595-116)	X			
598	Farabol (595)-Kronobergs läns gräns vid Hjortaled (-Fridafors, G 645)	X			
599	Mörbohult (595)-Kräftemåla (126)	X			
600	Källeboda (116)-Mörkamåla (587)	X			
601	Hemsjö (126)-Hemgölen (575)-Ringamåla (602,604,604)-Påkamåla (603)-Dannemark (629) jämte förbindelseväg 601.01 i Hemsjö(601-126)	X			
602	Högaböke (575) -Ringamåla (601)	X			



Väg nr	Vägsträckning	BK1	BK2	BK3	Övr
603	Jeppshoka (629) -Påkamåla (601)	X			
604	Väg genom Ringamåla (601-601)	X			
605	Mörrumsbro (606)-Mörrum (569) BK 2 (väg 606 Mörrum-väg 569 Mörrum) <b>Förbud:</b> Förbud mot genomfart i båda riktningarna. Gäller trafik med lastbil.		X		
606	delen Mörrum (569,553)-Mörrum (605)- Mörrum (554) BK 2 (väg 569 Mörrum-väg 554 Mörrum)		X		
	delen Mörrum (554,571)-Rosendal (29)-Asarum (558,561,577)-tpl Karlshamn norr (E22) <b>Genomfart:</b> Asarum: Mejerivägen <b>Fordons längd:</b> Mörrum: från korsningen med lv 569 till korsningen med lv 554. Största tillåtna fordonslängd 12 m. <b>Farligt gods:</b> Mörrum (569)-Infart till Scandic Hotell i Karlshamn Förbud mot transport av farligt gods.	X			
607	Förbindelseväg söder Jämshög (116-539)	X			
608	Nabben (119)-Farabol (595)	X			
609	Väg genom Biskopsmåla (116-582-587-116)	X			
610	(Jämshögsv) L Holje (615)-Olofström (538) BK 2 (10/16/51,4)		X		
611	Olofström (116)-Stensliperiet (15)	X			
612	Förbindelseväg i Norje (530-508)	X			
613	Förbindelseväg i Olofström (538-116) BK 2 (10/16/51,4)		X		
614	N Ringvägen (538)-(15)	X			
615	(Idrottsv) L Holje (15) -Olofström (538) BK2 (10/16/51,4)		X		
616	Belganet (631,646)-Öljehult (30)	X			
617	Rävsmåla (659)-Kronobergs läns gräns vid Getamåla (-Dångebo, G 779)	X			

Väg nr	Vägsträckning	BK1	BK2	BK3	Övr
618	delen (E22.04)-Risanäsvägen	X			
	delen Risanäsvägen-Vassvägen			X	
	delen Vassvägen-öster om Ronnebyån	X			
	delen Ronnebyån-E22.05				X
	<b>Fordonslängd:</b> Söderbro största tillåtna fordonslängd 12 m				
619	Väg 652 -Blekinge flygflottilj	X			
620	Tpl Karlshamn öst-Kopprarp (623)-Trensum (631,630)-Åryd (634)-tpl Åryd (E22,633)-Märserum (634)-Evaryd (638)-Bräkne Hoby (642,641,640)-Kölja (648)-Bredåkra (27) <b>Farligt gods:</b> Bräkne Hoby (641)-Bredåkra (27). Förbud mot transport med farligt gods.	X			
621	Björstorp (638)-tpl Bräkne-Hoby (641)	X			
622	Asarum (577)-Froarp (623)-Elsebråne (626)-Långehall (631)	X			
623	Tostarp (29,577)-Froarp (622,625)-Kopprarp (620)	X			
624	Björkeryd (643)-Tararp (642)	X			
625	Froarp (623)-Tararp	X			
626	Pernilshoka (29)-Elsebråne (622)	X			
628	Ire (629) (29) -Ljungsjömåla-Galtsjön-Belganet (631) jämte grenväg 628.01 mot Halahult (631)	X			
629	S. Hoka (29)-Jeppshoka (603)-Danemark (601) Kronobergs läns gräns vid Loberget (G 655)	X			
630	Matvik-Trensum (620)	X			
631	Trensum (620)-Elisberg-Långehall (622)-Halalahult (635)-Ryhålen (643)-Stengölsmåla (644)-Belganet (628)-Belganet(616,646)	X			

Väg nr	Vägsträckning	BK1	BK2	BK3	Övr
632	Anneberg-St Kulleryd (639)	X			
633	Guövik-tpl Åryd (E22,620)-Åryds k:a (634)	X			
634	Åryd (620)-Åryds k:a (633)-Märserum(635,620)	X			
635	Märserum (634)-Halahlult (631)	X			
636	Järnavik-Torp (638)	X			
637	Hasselstad (653)-Möllenäs (27)	X			
638	Evaryd (620)-Torp (636)-Björstorp (639)- Vieryd-Saxemara-Risanäs-Ronneby (E22.04/05)	X			
639	Sonekulla-St Kulleryd (632)-Björstorp (638)	X			
640	Ronnebyvägen i Bräkne Hoby samhäl(641-620)	X			
641	Tpl Bräkne Hoby (E22,620)-Bräkne Hoby k:a (640)-Bräkne Hoby jvstn (642) <b>Genomfart:</b> Bräkne Hoby: Häradsvägen	X			
642	Bräkne Hoby (620)-Bräkne Hoby jvstn (641)- Dönhult (643)-Rödby (647)-Tararp (624)- St Årsjömåla (645)-Backaryd (27) <b>Farligt gods:</b> Mellan lv 620 och lv 624. Förbud mot transport med farligt gods.	X			
643	Dönhult (642)-Björkeryd (624)-Ryhålan (631)	X			
644	Stengölsmåla (631)-Hejan (645)	X			
645	St Årsjömåla (642)-Hejan (644,649)	X			
646	Belganet (616,631)-Hallabro (27)	X			
647	Rödby (642)-St Silpinge (648)-Kartaby (27)	X			
648	Kölja (620)-St Silpinge (647)	X			
649	Backaryd (27)-Hejan (645)-V Skörje (27)	X			
650	Ronneby (Gångbrogatan)-tpl Ronneby (E22)- Kallinge (652)-Bokön (654)-Måstad (122) <b>Genomfart:</b> Ronneby: Kallingevägen Kallinge: Ronnebyvägen- Kallebergavägen <b>Farligt gods:</b> Bokön (654)-Måstad (122) Förbud mot transport av farligt gods.	X			

Väg nr	Vägsträckning	BK1	BK2	BK3	Övr
651	Sörby (27)-Kallinge (652)	X			
652	Tpl Kallinge (27)-Ronnebyvägen/Kallebergavägen (650)	X			
653	Bredåkra (652)-Hasselstad (637)-Möljeryd (656,654)-Eringsboda (657,122)-Alvarsmåla (685) Kroksjön (687) Holmsjö (28)	X			
654	Möljeryd (653)-Bokön (650)	X			
655	Väg till Ettebro skola (27)	X			
656	Backaryd (27)-Möljeryd (653) <b>Farligt gods:</b> Backaryd (27) Möljeryd (653) Förbud mot transport av farligt gods.	X			
657	Backaryd (27)-Hjorthålan (661)-Eringsboda (653)	X			
658	Stationsvägen – Kallinge (652)	X			
659	Hallabro (27)-Värmanshult (661)-Rävsmåla (617)-Kronobergs läns gräns vid Tattamåla(-Konga, G783)	X			
660	Angelskog (618)-Heaby (663)	X			
661	Värmanshult (659)-Hjorthålan (657)	X			
662	Söderbro (618) – Ekenäsvägen/Hamnvägen (618) <b>Belastning:</b> Delen från Ronneby Golfklubbs infart till infarten till Rustorps reningsverk axel/boggi-tryck 4/6 ton <b>Fordons höjd:</b> Friareken på Reddvägen, 75 m söder om infarten till Ronneby Brunn, 3,5 m	X			
663	Leråkra (669)-Heaby (660)-Korsanäs (664, 696)-Kuggeboda (666)-Kullagården (696)- Yxnarum (667)-Listerby (E22)	X			

Väg nr	Vägsträckning	BK1	BK2	BK3	Övr
664	Gökalvs lotsstation-Gö (665)-Korsanäs (663)	X			
665	Göholm-Gö (664)	X			
666	Kuggeboda (663)-Kuggeboda brygga	X			
667	Yxnarum (663)-Leråkra (669)	X			
668	Leråkra (669)-Hjortsberga (669)	X			
669	Hulta (618)-Leråkra (668,663,667)-Björketorp(E22)- Hjortsberga (668,698)-Tjustorp (672)-Bråstorp (122) <b>Farligt gods:</b> Hulta (618)-Kommungräns Karlskrona Förbud mot transport med farligt gods.	X			
670	Listerby (E22)-Johannishus (698)-Johannishus jvstn (672)	X			
671	Oxlaby (663)-Ryd (663)	X			
672	St Vambåsa (E22)-Johannishus jvstn (670)-Tjustorp (669)	X			
673	Garpahammen-L Bredavik (701)-St Vambåsa (E22)	X			
674	Allatorp (682)-Fridlevstad (680,122)	X			
675	Bjärby (E22)-tpl Nättraby (E22,678)	X			
676	Nättraby k:a (678)-Dalby (679) <b>Fordons höjd:</b> Vägport vid Dalby 3,5 m	X			
678	Skillinge (E22)-Nättraby k:a (676)- tpl Nättraby (675,E22,679)-Björkeryd (680)- Hörryda (122)	X			
679	Tpl Nättraby (678)-tpl Nättraby (E22) Nättraby bruk-Dalby 676-St Boråkra (679,01)-Allatorp (682)-tpl Karlskrona väst (E22)(E 22.06) jämte förbindelseväg 679.01 St Boråkra (679)-tpl Trantorp (E22)	X			
680	Björkeryd (678)-Fridlevstad (674)	X			
682	Allatorp (679,674)-Ålabäck (683)-Rödeby(28,726)	X			
683	Ålabäck (682)-Uddabygd (122)	X			
684	Hörryda (122)-Bostorp (28)	X			

Väg nr	Vägsträckning	BK1	BK2	BK3	Övr
685	Alnaryd (122)-Alvarsmåla (653)	X			
687	Gäddegöl (688)-Kroksjön (653)	X			
688	N Eringsboda (122,693)-Gäddegöl (687)- Kalmar läns gräns vid Ulvsmåla (-Nyttorp, H 500)	X			
689	Holmsjö(28)-Kalmar läns gräns vid Ö Kalven(-Långasjö, H 501)	X			
690	Furs bro (28)-Saleboda jvstn	X			
692	Staffansbygd (28)-Sillhövda k:a (28)	X			
693	väg genom Eringsboda (122-688)	X			
694	Holmsjö (28)-SO Åbyholm (695)-Ledja (729)	X			
695	SO Åbyholm (694)-Kalmar läns gräns vid Parismåla (-Muggetorp, H 505)	X			
696	Korsanäs (663)-Kullagården (663)	X			
697	Tving (122,699)-Nävrögöl (28)	X			
698	Hjortsberga (669)-Johannishus (670)	X			
699	Förbindelseväg i Tving (122-697)	X			
701	Hallarna Byrum (702)-L Bredavik (673)- St Bredavik (704)-L Horn inkl brygga	X			
703	Hallarna (701)-Näset (673)	X			
704	Garpahammen på Hasslö-St Bredavik (701)	X			
705	Aspö k:a (706)-Poststationen (706)	X			
706	Djupviken-Aspö k:a (705)-Poststationen (705)-Lökanabben (707,708)-Lökanabbens brygga	X			
707	Lökanabben (706,708)-Aspö mad	X			
708	Lökanabben (706,707)-Hornudden	X			
709	Tjurkö (738)-Herrgården (711)-Herrgårdsviken	X			
710	Maren-Tjurkö (738)	X			
711	Herrgården (709)-Nabben	X			
712	Sanda brygga-Sanda (738)	X			

Väg nr	Vägsträckning	BK1	BK2	BK3	Övr
721	Tockamåla (E22)-Milasten (763)	X			
723	Fäjö sund-Lösen (745)	X			
724	Torskors (28)-Mölletorp (725) <b>Farthinder:</b> Spandeltorpsv-Mölletorp (725) <b>Genomfart:</b> Vedeby gata Augerumsvägen	X			
725	Lyckeby (745)-Mölletorp (724)-Augerum (736)- Sandbäcksmåla (733)-Strågeryd (734)-Sälleryd (744)-Flyeryd (726,758)-Kalmar läns gräns vid Flyeryd (-Torsås, H 513) <b>Farligt gods:</b> Västra Gärdesvägen (724)-Flyeryd (726) Förbud mot transport med farligt gods.	X			
726	Rödeby (28,728,727)-Kestorp (729)-Björsmåla (764)-Allsjömåla (733)-Ulvasjömåla (735)-Flyeryd (725)	X			
727	Johannesberg (28)-Rödeby k:a (726)	X			
728	Rödeby (28)-Mörtövägen-Stationsvägen (726)	X			
729	Kestorp (726)-Stengöl (730,764)-Buggamåla (732)-Ledja (694)-Kalmar läns gräns vid Flaken (-Petamåla, H 506)	X			
730	Bostorp (28)-Spjutsbygd (731)-Stengöl (729)	X			
731	Spjutsbygd (730)-Bottnansmåla	X			
732	Nävrögöl (28)-Buggamåla (729)-Kalmar läns gräns vid Rörsmåla (-Gullaboås, H 510)	X			
733	Sandbäcksmåla (725)-Kättilsmåla (734,735)-Allsjömåla (726)- Kalmar läns gräns vid Brunsmo (-Bidalite, H 511)	X			
734	Kättilsmåla (733)-Strågeryd (725)	X			
735	Kättilsmåla (733)-Ulvasjömåla (726)-Kalmar läns gräns vid Ulvasjömåla (-Juanslycke, H 515)	X			
736	Lösen (E22)-Augerums k:a (725) <b>Farligt gods:</b> Lösen (E22)-Augerums k:a (725). Förbud mot transport med farligt gods.	X			
737	Säby (738)-Ramdala (E22)	X			
738	Torstäva (E22)-Säby (737)-Möcklö (739)-Västernäs (740)- Ekenäs (740)-Bredavik (741)-Kullen (742)-Sanda (712)- Ekenabben (761) -Tjurkö (709,710)-Finskan	X			

Väg nr	Vägsträckning	BK1	BK2	BK3	Övr
739	Möcklö (738)-Solåkra	X			
740	Ekenäs (738)-Västernäs (738)	X			
741	Väg till Bredaviks lastageplats (738)	X			
742	Kullen (738)-Sturkö k:a	X			
744	Vallby (E22)Sälleryd (725)	X			
745	Vedeby (28)-Lyckeby (5028,725)-Lösen(723,E22,736)	X			
746	Jämjö (E22)-Fågelmara (758,E22)	X			
748	Torhamns lastageplats-Torhamns k:a (751)- Gisslevik (750)-Steneryd (752)-Jämjö (E22)	X			
749	(Brömsebro-, H516) Kalmar läns gräns vid Korpavik- Björkelycke (763)	X			
750	Grebbegården-Gisslevik (748)	X			
751	Torhamns k:a (748)-Sandhamn (762)-Truseryd (752)- Konungshamn (753)-Klakebäck (754)-Olsäng (755)- N Femmeryd (756)-Eklunda (757)	X			
752	Steneryd (748)-Truseryd (751)	X			
753	Konungshamn (751)-Jämjö (754,E22)	X			
754	Jämjö (753)-Klakebäck (751)	X			
755	Törnåkra (E22)-Olsäng (751)	X			
756	Fågelmara (E22)-N Femmeryd (751)	X			
757	Fågelmara (E22)-Eklunda (751)-Kristianopel (763)-Kristianopels hamn	X			
758	Fågelmara (746)-Flyeryd (725)	X			
759	Väg genom Brömsebro (E22)-Kalmar läns gräns vid Brömsebro (-Korpavik, H 516)	X			
760	Förbindelseväg i Brömsebro (759-E22)	X			
761	Ekenabbens fiskehamn-Ekenabben (738)	X			
762	Sandhamns fiskehamn-Sandhamn (751)	X			



Väg nr	Vägsträckning	BK1	BK2	BK3	Övr
763	Kristianopel (757)-Milasten (721)-Björkelycke (749)- Kalmar läns gräns vid Bröms(-Lökyrd, H 512)	X			
764	Stengöl (729)-Björsmåla (726)	X			

### III. FÖRTECKNING ÖVER EJ NUMRERADE KOMMUNALA GATOROCH VÄGAR SOM ÄR UPPLÅTNA FÖR BÄRIGHETSKLASS 1

#### **Olofströms kommun**

-Väg till övre verksstaden

#### **Sölvesborgs kommun**

Samtliga kommunala gator och vägar som inte är enskilda.

Undantag: -E22.1/Kämpaslättsvägen, Skånevägen mellan Kämpaslättsvägen och Idrottsvägen, Idrottsvägen, Järnvägsgatan mellan Idrottsvägen och Tredenborgsvägen och Tredenborgsvägen mellan Järnvägsgatan och Västerbåksvägen tillhör bärighetsklass 4.

#### **Karlshamns kommun**

Samtliga kommunala gator och vägar som inte är enskilda.

Undantag: -Norra Fogdelycke-gatan- mellan Regeringsgatan och Kungsgatan.

#### **Ronneby kommun**

Samtliga kommunala gator och vägar som inte är enskilda.

Undantag: -Del av Gamla Karlshamnsvägen, BK 3  
-Blekanområdet (området mellan Övre Brunnsvägen och Ronnebyån), BK 3  
-Del av Fornanäsvägen, BK 3  
-Del av Droppemålavägen och Ekenäsvägen, BK 3  
-Del av Karlshamnsvägen-del av Västra Industrigatan-Ställverksvägen, BK4  
-Del av Karlskronavägen-Hamnvägen till Ronnebyån, BK 4

#### **Karlskrona kommun**

Samtliga kommunala gator och vägar som inte är enskilda.

Undantag: -Bro över varvsspår på Östra Pringsgatan.  
-Bron till Elleskår.  
-Bron till Arnö.  
-Sunnavägen mellan Blåportsgatan och Valhallavägen.  
-Bron över Blåportsgatan på Sunnavägen.  
-Bron över Sunna kanal på Lindesnäsvägen.

#### IV. LÄMPLIGA LEDER OCH GÄLLANDE INSKRÄNKNINGAR FÖR TUNGA LASBILAR OCH ANDRA STÖRRE FORDON INOM VISSA TÄTORTER.

##### Olofströms kommun

116	Delen mellan väg 15 och väg 579
538	Delen mellan Norra Ringvägen och väg 538,01
538,01	Förbindelseväg mellan väg 15 och väg 538
614	Norra Ringvägen
579	Östra Ringvägen

##### Rekommenderad färdväg för fordon lastade med farligt gods:

Se bilaga E 1.

##### Tillfällig uppställningsplats för farligt gods:

Ficka på väg 15 söder om korsningen med väg 116. Se bilaga E 1.

##### Viktiga gator och vägar med förbud mot transport av farligt gods:

Se bilaga E 1.

538 V Storgatan och Ö Storgatan.

##### Sölvesborgs kommun

5500	Snapphanegatan - Köpmansgatan - Järnvägsgatan - Tredenborgsvägen till ytterhamnen.
5502	Idrottsvägen
5504	Tpl Sölvesborg väst (E22)- Kämpaslättsvägen- Skånevägen till Idrottsvägen.
-	Bancks väg

##### Rekommenderad färdväg för fordon lastade med farligt gods:

Se bilaga E 2.

##### Tillfällig uppställningsplats för farligt gods:

Frigoscandia Transport AB, Sliparevägen 3, Sölvesborg. Se bilaga E 2

##### Viktiga gator och vägar med inskränkningar.

Tivolivägen

**Fordons höjd:** Vägport under väg 524, 3,2 m.

##### Karlshamns kommun

29	Tpl Karlshamn väst (E 22) - Hinseleden
----	--

##### Rekommenderad färdväg för fordon lastade med farligt gods:

Se bilaga E 3.

##### Tillfällig uppställningsplats för farligt gods:

Vid korsningen Oljehamnsvägen och Munkahusvägen. Se bilaga E 3.

##### Område och viktiga gator och vägar med förbud mot transport av farligt gods.

Se bilaga E 3.

E 22,02 Sölvesborgsvägen delen E 22-Vekerumsvägen.

E 22,03 Bodetorpsvägen-Ronnebyvägen delen Dalgången-Tpl Karshamn öst.

**Viktiga gator och vägar med inskränkningar.**

- Stadsportsgatan  
**Belastning:** Bro över Mieån, axeltryck 8 ton.
- E 22.03 Ronnebyvägen  
**Fordons höjd:** Södra körfältet. Vägport under järnväg vid Stockholmsledet 4,2 m.

**Ronneby kommun**

- E 22.04 Tpl Ronneby väst –  
del av Karlshamnsvägen – Västra Industrigatan
- E 22.05 Tpl Ronneby öst – Karlskronavägen
- Västra Industrigatan, delen E22,04- Elevehemsvägen
- Telegatan
- Angelskogsvägen, delen E22,05-Metallgatan
- Metallgatan
- Fridhemsvägen, Metallgatan – 300 m norr om Metallgatan

**Rekommenderad färdväg för fordon lastade med farligt gods:**

Se bilaga E 4.

**Tillfällig uppställningsplats för farligt gods:**

Ficka på E22.05 väster om tpl Ronneby öst. Se bilaga E 4.

**Område med förbud mot transport av farligt gods. Se bilaga E 4.****Viktiga gator och vägar med inskränkningar.**

- Reddvägen, delen från Ronneby Golfklubbs infart till infarten till Rustorps reningsverk.  
**Belastning:** Axeltryck 4 ton och boogitryck 6 ton
- Bro från silo, väster om korsningen Garvaregatan/Nåtlaregatan.  
**Belastning:** Axeltryck 7 ton och boogitryck 17 ton.
- Gator inom Trollabacksområdet (Bergåsvägen, Bruksvägen, Brännarevägen, Mjölnevägen och Trollabacken).  
**Fordonslängd:** 12 m. Gäller inte utryckningsfordon.
- Strandgatan och Söderbro.  
**Fordonslängd:** 12 m. Gäller inte buss.
- Götgatan: delen från Lindblomsvägen till Blasius Königsgatan.  
**Fordonslängd:** 12 m. Gäller inte buss.
- Gator inom Parkdalaområdet (Parkdalavägen, Parkvägen och Påtorpsvägen).  
**Fordonslängd:** 12 m. Gäller inte utryckningsfordon.
- Gator inom Ronneby centrum (Bergslagsgatan, Drottninggatan, Gamla Karlshamnsvägen, Karls kronagatan, Östra Torggatan, Kungsgatan, Kyrkogatan, Lilla Kyrkogatan, Möllebacksgatan, Nygatan, Prinsgatan, Prästgårdsgatan, Rosengatan, Tingsgatan och Västra Torggatan)  
**Fordonslängd:** 12 m. Gäller inte utryckningsfordon.
- Friareken, på Reddvägen, 75 m söder om infarten till Ronneby Brunn.  
**Fordonslängd:** 3,5 m.

**Karlskrona kommun**

28	Tpl Karlskrona öst - tpl Oskarsvärn (E22.06) - Karlskrona centrum
E 22.06	Tpl Karlskrona väst - tpl Oskarsvärn (28)
5002	Skeppsbrokajen - Drottninggatan - Alamedan - Amiralitetsgatan
5004	Östra Hamngatan - Kyrkogatan
5006	Björkholmskajen
5020	Oskarsvärnsvägen
5024	Verkövägen

**Rekommenderad färdväg för fordon lastade med farligt gods:**

Se bilaga E 5.

**Tillfällig uppställningsplats för farligt gods:**

Oljehamnen. Se bilaga E 5.

**Område med förbud mot transport av farligt gods.**

Se bilaga E 5.

**Viktiga gator och vägar med inskränkningar.**

5014	Blåportsgatan <b>Fordons höjd:</b> Vägport under Sunnavägen 3,2 m.
5016	Skogsvägen <b>Fordons höjd:</b> Vägport under väg 28, 3,6 m.
-	Gullbernavägen <b>Fordons Höjd:</b> Vägport under väg E 22, 3,6 m.

**Bilaga 1 till trafikförordningen**

Tabell över högsta tillåtna bruttovikter vid olika axelavstånd på väg med BK I

Avstånd i meter mellan fordonets eller fordonstågets första och sista axel		Högsta tillåtna bruttovikt i ton för fordonet eller fordonståget	Avstånd i meter mellan fordonets eller fordonstågets första och sista axel	Högsta tillåtna bruttovikt i ton för fordonet eller fordonståget
mindre än	1,0	11,5	10,0 men inte 10,25	40
1,0 men inte	1,3	16	10,25 men inte 10,5	41
1,3 men inte	1,8	18	10,5 men inte 10,75	42
1,8 men inte	2,0	20	10,75 men inte 11,0	43
2,0 men inte	2,6	21	11,0 men inte 11,25	44
2,6 men inte	4,4	24	11,25 men inte 11,50	45
4,4 men inte	4,7	25	11,5 men inte 11,75	46
4,7 men inte	5,2	26	11,75 men inte 12,0	47
5,2 men inte	5,4	27	12,0 men inte 12,5	48
5,4 men inte	5,6	28	12,5 men inte 13,0	49
5,6 men inte	5,8	29	13,0 men inte 13,5	50
5,8 men inte	6,0	30	13,5 men inte 14,0	51
6,0 men inte	6,2	31	14,0 men inte 14,5	52
6,2 men inte	8,25	32	14,5 men inte 15,0	53
8,25 men inte	8,5	33	15,0 men inte 15,5	54
8,5 men inte	8,75	34	15,5 men inte 16,0	55
8,75 men inte	9,0	35	16,0 men inte 16,5	56
9,0 men inte	9,25	36	16,5 men inte 17,0	57
9,25 men inte	9,5	37	17,0 men inte 17,5	58
9,5 men inte	9,75	38	17,5 men inte 18,0	59
9,75 men inte	10,0	39	18,0 men inte 18,5	60
			18,5 men inte 19,0	61
			19,0 men inte 19,6	62
			19,6 men inte 20,2	63
			20,2 och större	64

För en släpvagn eller för en dolly med tillkopplad påhängsvagn med ett minsta avstånd mellan första och sista axeln av 6,6 meter gäller dock följande

Avstånd i meter mellan släpvagnens första och sista axel eller mellan dollyns första och påhängsvagnens sista axel	Högsta tillåtna bruttovikt i ton för släpvagnen
6,6 men inte 6,8	33
6,8 men inte 7,0	34
7,0 men inte 7,2	35
7,2 men inte 7,6	36
7,6 men inte 7,8	37
7,8 och större	38

Bruttovikten för ett motordrivet fordon får dock inte överstiga följande värden när fordonet har:

- a) två axlar och inte är en buss 18 ton
- b) är en buss och har två axlar 19,5 ton
- c) har tre axlar 25 ton

- |    |   |        |
|----|---|--------|
| d) | har tre axlar och drivaxeln är försedd med dubbel monterade hjul och luftfjädring eller likvärdig fjädring, eller om varje drivaxel är försedd med dubbelmonterade hjul och vikten inte på någon av axlarna överstiger 9,5 ton              | 28 ton |
| e) | är en ledbuss och har tre axlar   | 28 ton |
| f) | har fyra eller flera axlar  | 31 ton |
| g) | har fyra eller flera axlar och drivaxeln är försedd med dubbelmonterade hjul och luftfjädring eller likvärdig fjädring, eller om varje drivaxel är försedd med dubbelmonterade hjul och vikten inte på någon av axlarna överstiger 9,5 ton. | 32 ton |

Om ett motorfordon drivs helt eller delvis med alternativt bränsle får de bruttovikter som anges i a, c och e överskridas med den extra vikt som tekniken för det alternativa bränslet kräver. Bruttovikten får dock inte överskridas med mer än ett ton eller, om driften är utsläppsfri, två ton. Förordning (2020:1094).

**Bilaga 2 till trafikförordningen***Tabell över högsta tillåtna bruttovikter vid olika axelavstånd på väg med BK 2*

Avstånd i meter mellan fordonets eller fordonstågets första och sista axel	Högsta tillåtna bruttovikt i ton för fordonet eller fordonståget	Avstånd i meter mellan fordonets eller fordonstågets första och sista axel	Högsta tillåtna bruttovikt i ton för fordonet eller fordonståget	
mindre än	2,0	16,00	10,6 men inte 10,8	32,02
2,0 men inte	2,6	20,00	10,8 men inte 11,0	32,36
2,6 men inte	4,8	22,00	11,0 men inte 11,2	32,70
4,8 men inte	5,0	22,16	11,2 men inte 11,4	33,04
5,0 men inte	5,2	22,50	11,4 men inte 13,4	38,00
5,2 men inte	5,4	22,84	13,4 men inte 13,6	38,04
5,4 men inte	5,6	23,18	13,6 men inte 13,8	38,56
5,6 men inte	5,8	23,52	13,8 men inte 14,0	39,08
5,8 men inte	6,0	23,86	14,0 men inte 14,2	39,60
6,0 men inte	6,2	24,20	14,2 men inte 14,4	40,12
6,2 men inte	6,4	24,54	14,4 men inte 14,6	40,64
6,4 men inte	6,6	24,88	14,6 men inte 14,8	41,16
6,6 men inte	6,8	25,22	14,8 men inte 15,0	41,68
6,8 men inte	7,0	25,56	15,0 men inte 15,2	42,20
7,0 men inte	7,2	25,90	15,2 men inte 15,4	42,72
7,2 men inte	7,4	26,24	15,4 men inte 15,6	43,24
7,4 men inte	7,6	26,58	15,6 men inte 15,8	43,76
7,6 men inte	7,8	26,92	15,8 men inte 16,0	44,28
7,8 men inte	8,0	27,26	16,0 men inte 16,2	44,80
8,0 men inte	8,2	27,60	16,2 men inte 16,4	45,32
8,2 men inte	8,4	27,94	16,4 men inte 16,6	45,84
8,4 men inte	8,6	28,28	16,6 men inte 16,8	46,36
8,6 men inte	8,8	28,62	16,8 men inte 17,0	46,88
8,8 men inte	9,0	28,96	17,0 men inte 17,2	47,40
9,0 men inte	9,2	29,30	17,2 men inte 17,4	47,92
9,2 men inte	9,4	29,64	17,4 men inte 17,6	48,44
9,4 men inte	9,6	29,98	17,6 men inte 17,8	48,96
9,6 men inte	9,8	30,32	17,8 men inte 18,0	49,48
9,8 men inte	10,0	30,66	18,0 men inte 18,2	50,00
10,0 men inte	10,2	31,00	18,2 men inte 18,4	50,52
10,2 men inte	10,4	31,34	18,4 men inte 18,5	51,04
10,4 men inte	10,6	31,68	18,5 och större	51,40

Bruttovikten för ett motordrivet fordon dock inte överstiga följande värden när fordonet

- a) har två axlar och inte är buss 18 ton
- b) är en buss och har två axlar 19,5 ton

Om ett motorfordon drivs helt eller delvis med alternativt bränsle får den bruttovikter som anges i a överskridas med den extra vikt som tekniken för det alternativa bränslet kräver. Bruttovikten får dock inte överskridas med mer än ett ton eller, om driften är utsläppsfri, två ton. Förordning (2020:1094).

**Bilaga 3 till trafikförordningen**

*Tabell över högsta tillåtna bruttovikter vid olika axelavstånd på väg med BK3*

Avstånd i meter mellan fordonets eller fordonstågets första och sista axel	Högsta tillåtna bruttovikt i ton för fordonet eller fordonståget	Avstånd i meter mellan fordonets eller fordonstågets första och sista axel	Högsta tillåtna bruttovikt i ton för fordonet eller fordonståget	
mindre än	2,0	12,0	12,0 men inte 12,4	25,0
2,0 men inte	2,4	12,5	12,4 men inte 12,8	25,5
2,4 men inte	2,8	13,0	12,8 men inte 13,2	26,0
2,8 men inte	3,2	13,5	13,2 men inte 13,6	26,5
3,2 men inte	3,6	14,0	13,6 men inte 14,0	27,0
3,6 men inte	4,0	14,5	14,0 men inte 14,4	27,5
4,0 men inte	4,4	15,0	14,4 men inte 14,8	28,0
4,4 men inte	4,8	15,5	14,8 men inte 15,2	28,5
4,8 men inte	5,2	16,0	15,2 men inte 15,6	29,0
5,2 men inte	5,6	16,5	15,6 men inte 16,0	29,5
5,6 men inte	6,0	17,0	16,0 men inte 16,4	30,0
6,0 men inte	6,4	17,5	16,4 men inte 16,8	30,5
6,4 men inte	6,8	18,0	16,8 men inte 17,2	31,0
6,8 men inte	7,2	18,5	17,2 men inte 17,6	31,5
7,2 men inte	7,6	19,0	17,6 men inte 18,0	32,0
7,6 men inte	8,0	19,5	18,0 men inte 18,4	32,5
8,0 men inte	8,4	20,0	18,4 men inte 18,8	33,0
8,4 men inte	8,8	20,5	18,8 men inte 19,2	33,5
8,8 men inte	9,2	21,0	19,2 men inte 19,6	34,0
9,2 men inte	9,6	21,5	19,6 men inte 20,0	34,5
9,6 men inte	10,0	22,0	20,0 men inte 20,4	35,0
10,0 men inte	10,4	22,5	20,4 men inte 20,8	35,5
10,4 men inte	10,8	23,0	20,8 men inte 21,2	36,0
10,8 men inte	11,2	23,5	21,2 men inte 21,6	36,5
11,2 men inte	11,6	24,0	21,6 men inte 22,0	37,0
11,6 men inte	12,0	24,5		

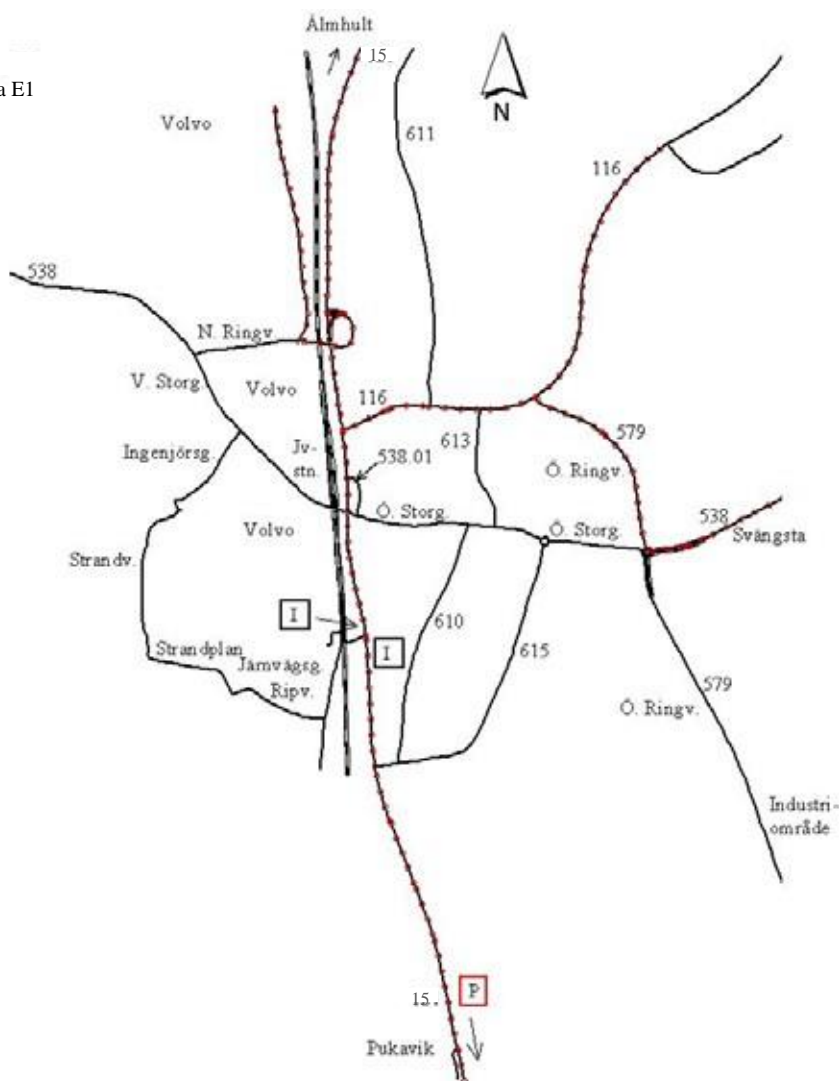
Är axelavståndet 22,0 meter eller större utgör högsta tillåtna bruttovikten 37,5 ton med tillägg av 0,25 ton för varje 0,2 meter varmed axelavståndet överstiger 22,0 meter.



**Bilaga 4 till trafikförordningen**

Tabell över högsta tillåtna bruttovikter vid olika axelavstånd på väg med BK4

Avstånd i meter mellan fordonets eller fordonstågets första och sista axel	Högsta tillåtna bruttovikt i ton för fordonet eller fordonståget	Avstånd i meter mellan fordonets eller fordonstågets första och sista axel	Högsta tillåtna bruttovikt i ton för fordonet eller fordonståget		
mindre än	1,0	11,5	9,2 men inte	9,4	45
1,0 men inte	1,3	16	9,4 men inte	9,6	46
1,3 men inte	1,8	18	9,6 men inte	9,8	47
1,8 men inte	2,0	20	9,8 men inte	10,0	48
2,0 men inte	2,6	21	10,0 men inte	10,2	49
2,6 men inte	4,4	24	10,2 men inte	10,6	50
4,4 men inte	4,7	25	10,6 men inte	11,0	51
4,7 men inte	5,2	26	11,0 men inte	11,4	52
5,2 men inte	5,4	27	11,4 men inte	11,8	53
5,4 men inte	5,6	28	11,8 men inte	12,2	54
5,6 men inte	5,8	29	12,2 men inte	12,6	55
5,8 men inte	6,0	30	12,6 men inte	13,0	56
6,0 men inte	6,2	31	13,0 men inte	13,4	57
6,2 men inte	6,4	32	13,4 men inte	13,8	58
6,4 men inte	6,8	33	13,8 men inte	14,2	59
6,8 men inte	7,0	34	14,2 men inte	14,6	60
7,0 men inte	7,2	35	14,6 men inte	15,0	61
7,2 men inte	7,6	36	15,0 men inte	15,4	62
7,6 men inte	7,8	37	15,4 men inte	15,8	63
7,8 men inte	8,0	38	15,8 men inte	16,2	64
8,0 men inte	8,2	39	16,2 men inte	16,6	65
8,2 men inte	8,4	40	16,6 men inte	17,0	66
8,4 men inte	8,6	41	17,0 men inte	17,4	67
8,6 men inte	8,8	42	17,4 men inte	17,8	68
8,8 men inte	9,0	43	17,8 men inte	18,2	69
9,0 men inte	9,2	44	18,2 men inte	18,7	70
			18,7 men inte	19,2	71
			19,2 men inte	19,7	72
			19,7 men inte	20,2	73
			20,2 och större		74



°°°°° Rekommenderad väg för trafik med farligt gods

- P** Parkeringsplats för fordon med farligt gods, s. korn. lv 121/116
- I** Informationskarta (industrier, godsterminaler mm.)

## OLOFSTRÖM

LÄMPLIGA LEDER FÖR  
TRANSPORT AV  
FARLIGT GODS

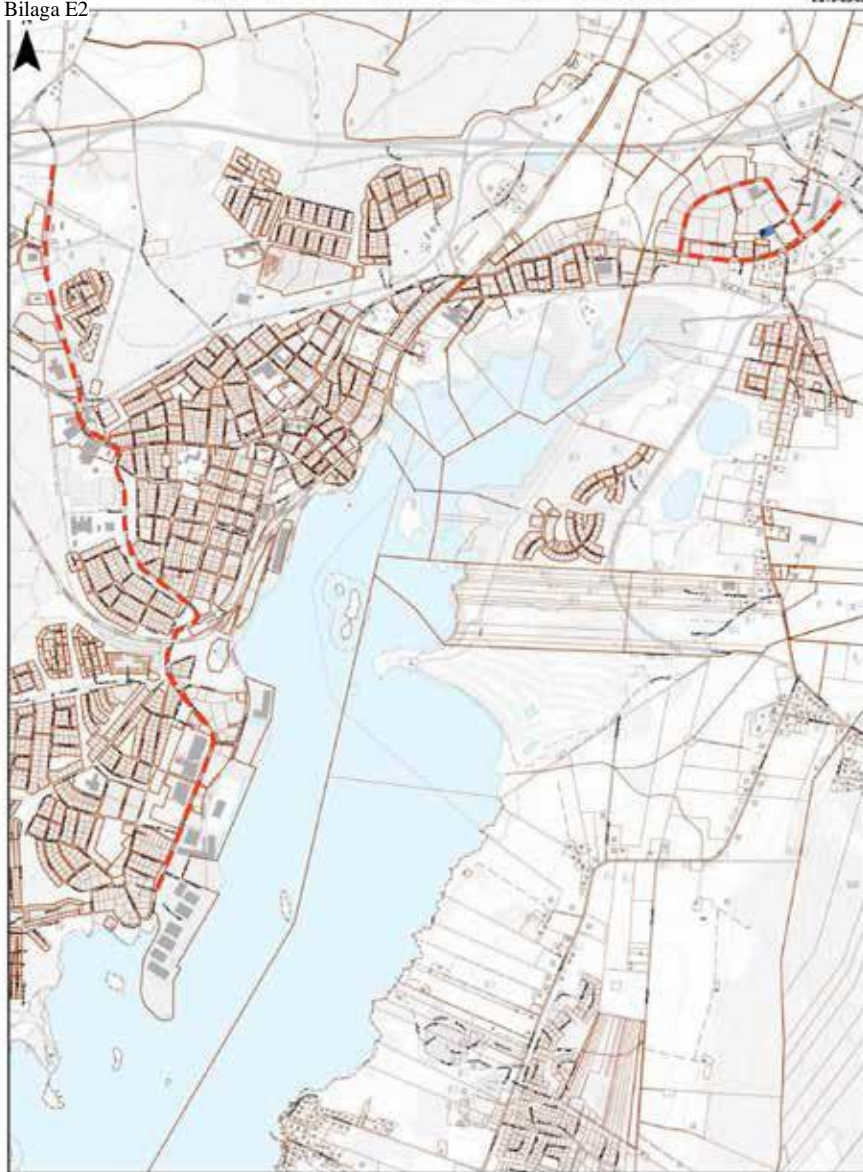
0 0.5 1 kilometer



Bilaga E2

## Vägar lämpliga för transport av farligt gods

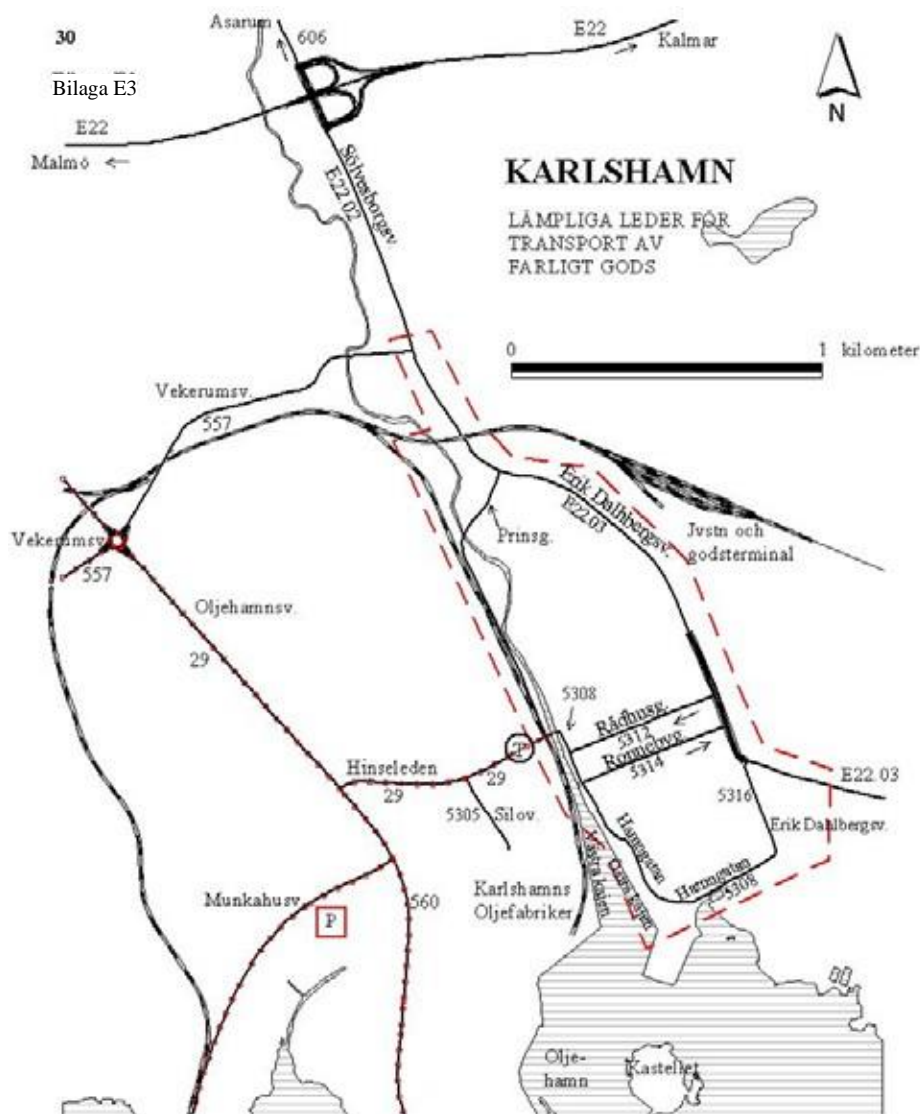
2019-05-22








Sölvesborg

0 100 200 300 400 500 600 700 800 900 1 000 1 100 1 200

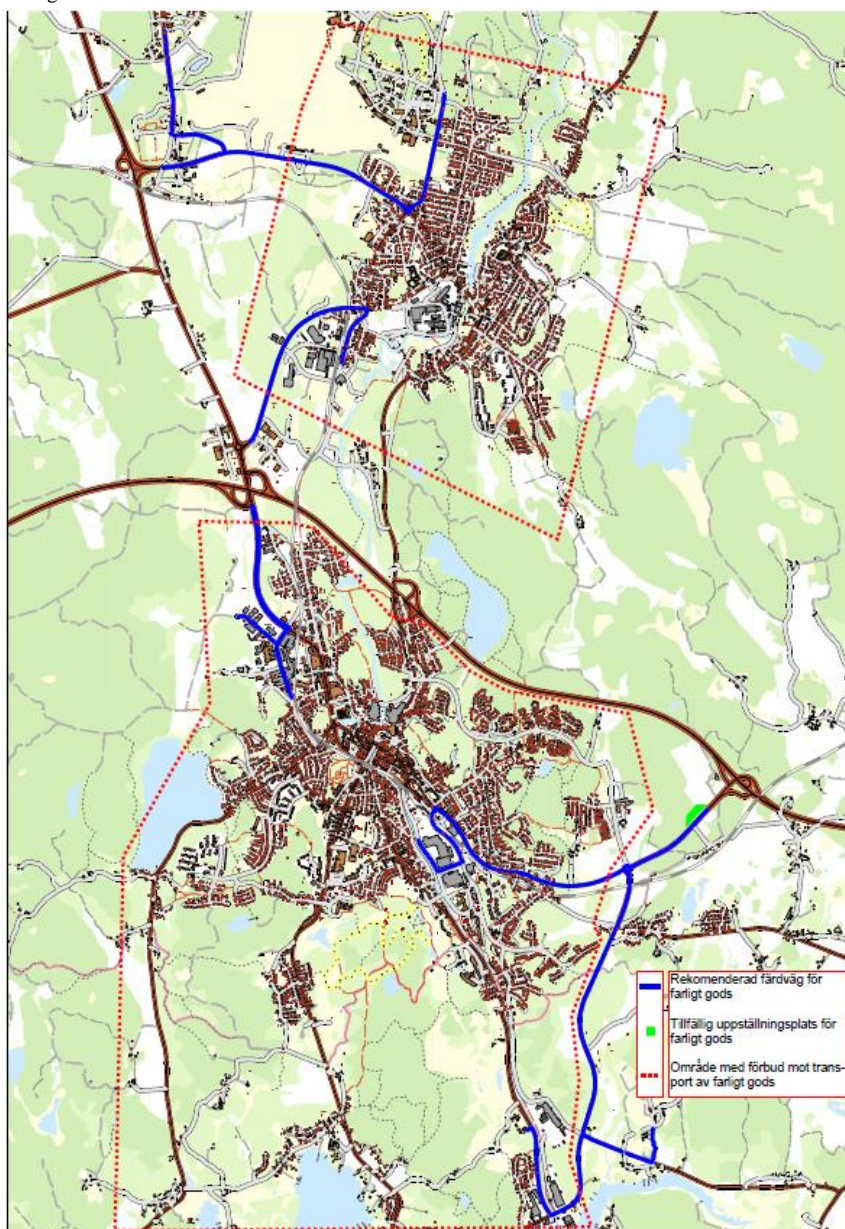
1:15 000



-  Område inom vilket det råder förbud mot transport av farligt gods
-  Rekommenderad väg för trafik med farligt gods
-  Parkeringsplats för fordon med farligt gods
-  Tunnel
-  Enkelriktad trafik

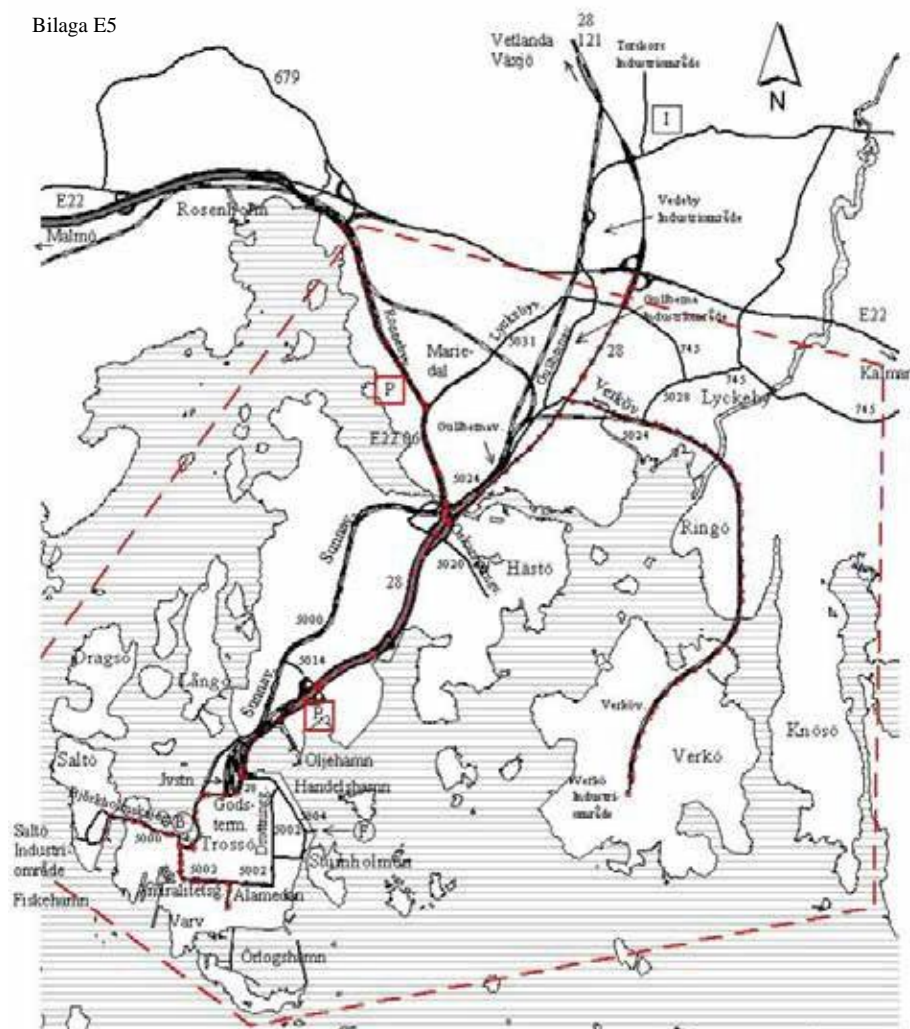


## Bilaga E4



Ronneby

## Bilaga E5



## KARLSKRONA

- Område inom vilket det råder förbud mot transport av farligt gods  
 Rekommenderad väg för trafik med farligt gods

- Informationkarta  
 (industrier, godsterminaler m.m.)  
 Parkeringsplats för fordon  
 med farligt gods  
 Brygga  
 Färja

LÄMPLIGA LEDER FÖR  
TRANSPORT AV  
FARLIGT GODS

0 0.5 1 kilometer



## Aspö-Karlskrona vecka 1-25 och vecka 32-52

	måndag-fredag				lördag, sön- och helgdag			
	Karlskrona		Aspö		Karlskrona		Aspö	
	00	30	00	30	00	30	00	30
01								
02								
03								
04								
05		30			30			
06	00	30	00	30			00	
07	00	30	00	30	30			
08	00		00	45	30		00	
09	00				30		00	
10		30	00				00	
11		30	00		30			
12		30	00		30		00	
13		30	00		30		00	
14		30	00		30 <sup>A</sup>		00	
15	00	30	00	30	30		00 <sup>B</sup>	
16	00	30	00	30	30		00	
17	00	30	00	30	30		00	
18		30	00		30		00	
19		30	00		30		00	
20			00				00	
21		30			30			
22		30	00				00	
23		30 <sup>A</sup>	00	50 <sup>A</sup>	30		50	

A - Går endast onsdag och fredag.

B - Går endast 1 juni-31 augusti.

*A – Går endast onsdag och fredag. B – Går endast 1 juni-31 augusti.*

**Aspö-Karlskrona vecka 26-31**

	måndag-fredag		lördag, söndag- och helgdag	
	Karlskrona	Aspö	Karlskrona	Aspö
00				
01				
02				
03				
04				
05		30	30	
06	00 <sup>C</sup> 30	00 30 <sup>C</sup>		00
07	00 <sup>C</sup> 30	00 30 <sup>C</sup>	30	
08	00	00 45	30	00
09	00		30	00
10		00	30	00
11		00	30	00
12	00 30	00 30	00 30	00 30
13	30		00 30	00 30
14	00 30	00 30	00 30 <sup>B</sup>	00 30
15	00 30	00 30	30	00 <sup>B</sup>
16	00 30	00 30	30	00
17	00 30	00 30	30	00
18		00	30	00
19		00	30	00
20		00		00
21	30		30	
22	30	00		00
23	30 <sup>A</sup>	00 30 <sup>A</sup>	30	00

A – Går endast onsdag och fredag C – Går endast vecka 26 och 31  
B – Går endast 1 juni-31 augusti

**A – Går endast onsdag och fredag C – Går endast vecka 26 och 31**  
**B – Går endast 1 juni-31 augusti.**

Eventuella ändringar av tider efter utgivning av denna sammaställning, se:  
<http://www.trafikverket.se/farjerederiet/farjeleder/farjeleder-i-blekinge/aspole-den/tidtabell-aspole-den/>

Midsommarafton, julafton och nyårsafton trafikeras leden enligt särskild turlista. Valborgsmässafton och torsdag innan midsommarafton (Lövmarknad) trafikeras leden som lördag från och med klockan 18:30.



## HASSLÖBRON

### Öppningstider:

**1 mars - 30 april**

Bron öppnas måndag - lördag klockan 06.00 - 18.00, efter anmälan till brovakt.

**1 maj - 30 september**

Bron öppnas, efter anmälan till brovakten, dagligen, de första tio minuterna efter varje hel timma klockan 08.00 - 20.00.

Bron öppnas dagligen 06.00 - 08.00 och 20.00 - 22.00 efter förhandsbeställning.

**1 oktober - 28 februari**

Bron öppnas under ordinarie arbetstid, helgfri måndag - fredag klockan 07.00 - 16.00 efter förhandsbeställning.

Anmälan till brovakt (1 mars - 30 september) görs hos Trafikverkets entreprenör (tel.0455-33 22 40).

Förhandsbeställning (1 oktober - 28 februari samt morgon och kvällstid 1 maj - 30 september) görs hos Trafikverkets entreprenör (tel. 0455-33 22 40) under ordinarie arbetstid\*.

Förhandsbeställning görs senast två timmar före önskad broöppning.

Vid nödsituation som kräver broöppning sker öppning efter anmälan till Trafikverket. Vid nödsituation som kräver att öppning av bron avbryts eller skjuts upp, sker detta efter anmälan till Trafikverkets entreprenör (tel. 0455-33 22 40).

\*ordinarie arbetstid är: 1 maj - 30 september, dagligen 08.00-20.00.  
1 oktober - 28 februari, helgfri måndag - fredag kl 07.00-16.00.

**Ann 1.** Passagen vid bron är kameraövervakad då bron är fjärrmanövrerad. Kontakta gärna vakthavande på tel. 0455-33 22 40 för att få bekräftat att er önskan om broöppning uppfattats.

**Ann 2.** Bron öppnas inte om vindhastigheten överstiger 20 m/s.

Eventuella ändringar efter utgivningen av denna sammanställning se:  
<http://www.sjofartsverket.se/sv/Sjofart/Sjokort/Oppningstider-broar--kanaler/Hasslobron/>

**TELEFONLISTA och E-POSTADRESSER****Länsstyrelsen i Blekinge län, Karlskrona**

Växel 010-224 00 00  
 E-postadress [blekinge@lansstyrelsen.se](mailto:blekinge@lansstyrelsen.se)

**Trafikverket:** <http://www.trafikverket.se/>

**Kundtjänst för järnvägs -, väg- och färje frågor**

Växel 0771-92 19 21  
 E-postadress [trafikverket@trafikverket.se](mailto:trafikverket@trafikverket.se)

**Kommuner:**

Karlskrona, växel 0455-30 30 00  
 E-postadress [karlskrona.kommun@karlskrona.se](mailto:karlskrona.kommun@karlskrona.se)  
 Ronneby, växel 0457-61 80 00  
 E-postadress [stadshuset@ronneby.se](mailto:stadshuset@ronneby.se)  
 Karlshamn, växel 0454-810 00  
 E-postadress [info@karlshamn.se](mailto:info@karlshamn.se)  
 Sölvesborg, växel 0456-816 000  
 E-postadress [info@solvesborg.se](mailto:info@solvesborg.se)  
 Olofström, växel 0454-930 00  
 E-postadress [ks@olofstrom.se](mailto:ks@olofstrom.se)

**Polismyndigheten**

114 14  
 E-postadress [registrator.syd@polisen.se](mailto:registrator.syd@polisen.se)

Denna sammanställning om vägar och gällande lokala trafikföreskrifter kan beställas mot avgift hos Länsstyrelsen i Blekinge län, 371 86 KARLSKRONA, tel 010-224 00 00 eller e-post [blekinge@lansstyrelsen.se](mailto:blekinge@lansstyrelsen.se)

Väginformationskarta kan beställas mot avgift hos Trafikverkets publikationsservice:

<https://trafikverket.ineko.se/se/>

Välj vägar och järnvägar och sedan väginformationskartor.