



Urdabrunn

Tidens källa - vid den rot af Yggdrasil, som går till Asgård.

Nr. 10 December 2017



Utges av Länsstyrelsen i Örebro län och ingår i landsbygdsprogrammet, som finansieras gemensamt av svenska staten och EU

Några ord om landformer i det äldre kartmaterialet

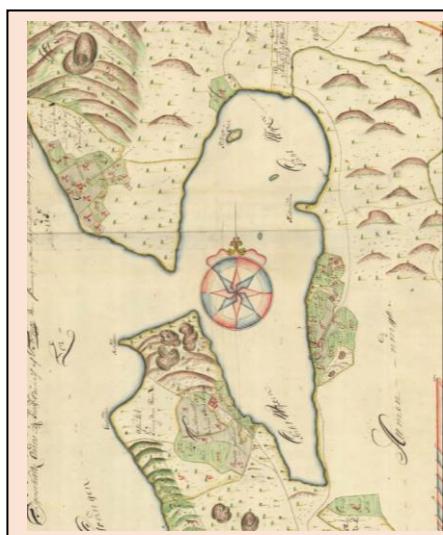
Hur terrängen speglas i kartan genom tiderna präglas av lantmätarens skicklighet att föra penna och pensel. Men också, att på varierande sätt förstärka höjder och sänkor i terrängen så att dessa på kartan skulle återspegla den topografiska variationen i landskapet.

En karta är alltid en tolkning av det som betraktaren ser. Varje mänska uppfattar och återger landskapsbilden på sitt sätt. Det kan alltså bli spretigt – eller personligt om man så vill. I den tidiga lantmäterihistorien ges detta skiftande uttryck som vi skall se. Idag däremot utgår vi ifrån hårt standardiserade symboler i kartproduktionen.

Historiskt har vi flera lantmätare som utmärker sig, varav Gabriel Thoring anses vara en av de främsta. Då inställer sig frågan, kan man utifrån ritmanéret se vilket typ av landformer som avbildats.

Utsnittet av Thorings småskaliga karta över Lilla och Stora Hästnäs i Hjulsjö socken visar höjderna med önskvärd tydlighet. Den nämnda kartan bygger på fältstudier vars arbetsmaterial utgörs av en, idag illa medfaren konceptkarta, daterad till år 1705. Om den färggranna kartan ned till vänster är fullbordad av Gabriel Thoring är inte helt säkert. En annan namnkunnig lantmätare, W. de Besche, kan ha fullbordat akten. Thoring avlider året därpå.

Nog om detta, i det övre vänstra hörnet på denna karta tornar höjder upp. På jordartskartan ser vi att jordarten utgörs av ett tunt eller osammanhängande jordtäckte (*ljusröd*). De två ovala figurerna på Thorings karta stämmer väl överens med området där berget går i dagen (*röd*). På Generalstabskartan (1892) markeras området som ett krön på åsen. Backstrecken talar om för betraktaren höjdens lutning men också att det rör sig om löst material (i det här fallet morän) på underlag av berg.



Geometrisk avmätning. Lantmäteriet



Generalstaben J243-81-1 år 1892



Länsstyrelsens webbGIS



Jordartskartan 11E Filipstad NO. SGU

Jordarten inom området består främst av morän (*blå färg*). Där bönder i det sena 1600-talet brutit mark utgörs jordarterna av isälvs sediment (*mörkgrön botten med vita prickar*), torvjordar (*brun färg*) och sandblandade jordar/finsand (*ljusgrön botten med vita prickar*). Bilden upp till höger visar en topografisk karta med terrängskuggning. Brantare partier blir lätt överdrivna men visar topografin tydligt. Thoring markerar samma område med kullsymboler.

Snavlunda, Tjälvesta

Om vi ser till ett område i söder, närmare bestämt Snavlunda Tjälvesta i Snavlunda socken, förstärker lantmätaren kartbilderna med en rad kullar väster om Kyrkesjön. Området som karterades i början av 1690-talet omfattar idag bland annat naturreservatet Tjälvesta ängar och här är det åter Gabriel Thoring som står för kartan.

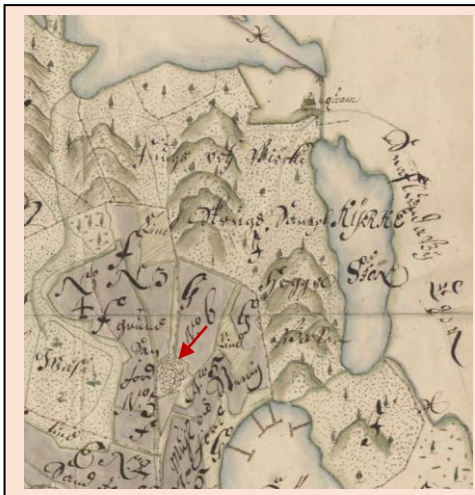
Området är kuperat och kan förefalla oroligare än vad det ter sig på den terrängskuggade kartan till höger. Det är nog dödisgroparna i kombination med de ganska branta sluttningarna, om än korta, som förstärker intrycket, både hos den nutida besökaren och Thoring självt. Eller så överdrevs proportionerna medvetet. Vem vet?

I området vid pilen har lantmätaren ritat en hoper rundlar. Besöker man platsen ser man att det är en sänka som har sitt ursprung i en dödisgrop.

Kanterna är fyllda med odlingssten som kommer ifrån de tidigare odlingsrösena på den brukade jorden utanför naturreservatet. Men sänkan är delvis vattenfylld, däremot ligger i anslutning till och söder om sänkan stensättningar av järnålderskaraktär. Runda förhöjningar på en låg kulle.

Om det är det som Thoring markerat har han av någon anledning inte markerat den delvis vattenfyllda sänkan, som syns på den terrängskuggade kartan.

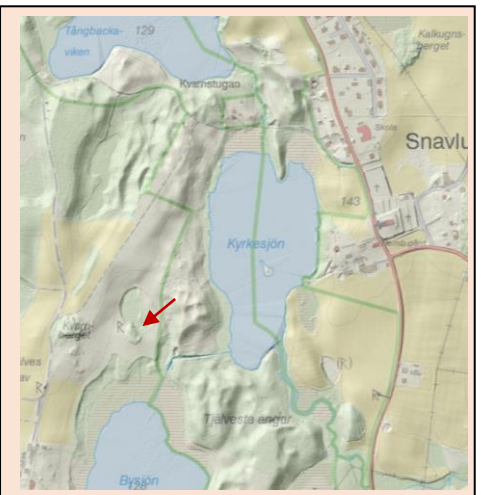
I Bysjön som ligger längst ned på kartutsnittet ser man fyra fasta fiskeanordningar av typen katsa, ett fiskeredskap som var vanligt för fiske i grunda sjöar. Bysjön är storleksmässigt som Kyrkesjön. I det äldre kartmaterialet finner man emellanåt symboler för anordningar som dessa. Lantmätlarna skulle notera allt som kunde skattläggas.



Geometrisk avmätning 1693. Lantmäteriet



Eniro



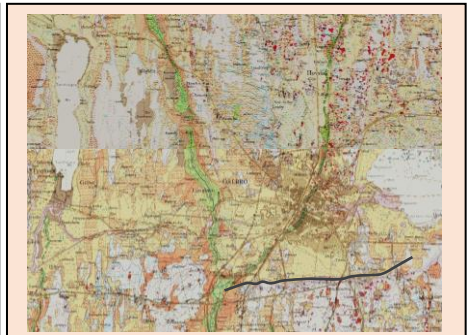
Länsstyrelsens webbGIS

Örebro med omnejd

Rullstenåsarna syns tydligt på kartan. Karlslundsåsen är den västra, Örebroåsen den östra. Det centrala Örebro ligger på åskränet. Urgamla färdleder följer dess krön. De kulliga topparna i det sydöstra hörnet av kartan på Thorings karta är den så kallade Örebro-förkastningen som markeras med en linje på det geologiska kartbladet till höger.



Landt Carta af Örebro Häradh 1688. Lantmäteriet



Jordartskartor SGU ser Ae 5 o Ae 6

Källor:

Geologi: www.sgu.se

Historiska kartor: www.lm.se (Historiska kartor)

Övriga kartor: www.eniro.se

Länsstyrelsens webbGIS