



Detta material har delvis finansierats med EU-medel

Urdabrunn

Tidens källa - vid den rot af Yggdrasil, som går till Asgård.

Nr. 6 december 2015



Utges av Länsstyrelsen i Örebro län och ingår i landsbygdsprogrammet, som finansieras gemensamt av svenska staten och EU

Hägnader och åkrar

De tidigaste tecknen på jordbruk i Sverige daterar sig ungefär 6 000 år tillbaka i tiden. Detta kan bland annat ses i pollendiagram som en minskande andel trädpollen och en ökande andel pollen från åker- och viss mån betesmarksväxter. Det sker under det skede vi kallar bondestenålder eller neolitisk tid.

Skogarna röjdes för att skapa åkerytor. På så sätt började ett halvöppet landskap att växa fram. Efterhand som odlingsmarken lakades ur på näring röjdes nya områden. Den urlakade marken fick återhämta sig under några år. Detta rörliga åkerbruk upphörde successivt med att en fastare bybildningen växte fram under brons- och järnåldern.

Stallning och hägnade inägor

Framväxten av byar med en mer eller mindre permanentad inägomark krävde ett fastare hägnadssystem för att hålla djuren borta från åkrarna. En intensivare odling krävde en kontinuerlig tillförsel av näring till den brukade jorden. Och det var stallningen av kreatur som var lösningen. Bonden övergav successivt systemet med röjgödsling och rörliga åkrar.

För att hålla djuren borta från åkergrödorna hägnades inägan. Under järnåldern fanns enkla stenhägnader och flätgärdesgårdar.

Spår av stenhägnader kan vi se i markerna som låga stenrader i terrängen. De kallas stensträngar. De var troligen konstruerade som enkelmurar, lätta att bygga men rasade också lätt. Dessa murar skiljde inägomarken (åker och äng) från utmarken (bete). Enkelmurar byggs och underhålls fortfarande i delar av landet.

Flätgärdesgårdarna bestod av en enkel rad störar på mindre än en halv meters avstånd, mellan vilka ris, vidjor och annat böjligt material flätades in.

Flätgärdesgården tog lång tid att göra varför större ytor inte kunde hägnas.

Betesmarker betraktades länge som en nästan obegränsad resurs. Enligt landskapslagarna hade alla med andel i byn rätt till bete. Att göra beteshagar var ett undantag och den som hägnade sin betesmark benämndes med skällsordet ”grässparare”. Efter skörd och slätter i betades även inägomarken.

Hankgärdesgården

Hankgärdesgården är en säregenhet för norra Skandinavien. De äldsta kända spåren av hankgärdesgården är från tidig medeltid, då den förekom tillsammans med flätgärdesgården.

Från järnålderns slut och kommande århundraden skedde en omfattande expansion av odlingslandskapet, bybildning och ett fastare odlingsystem samtidigt som det kom en rad tekniska innovationer såsom järnskodd spade, årder med järnbill och effektivare yxor. Den senare underlättade att hugga och klyva de stora mängder gärdslen som gick åt till byggandet av gärdesgårdar runt åker- och ängsgården som nu växte fram runt den ökande bebyggelsen.

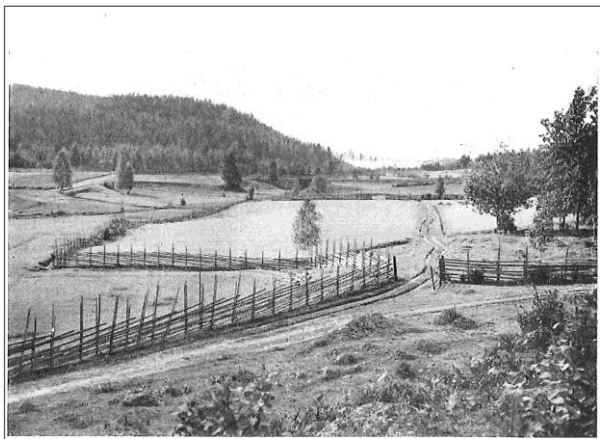


Gärdesgårdslandskap. Geometrisk avmätning Höckerkulla 1687. Lantmäteriet

Hankgärdesgården byggs så att gärdslet läggs snett mellan störpår, och hålls uppe av de band som håller ihop störpåren. Dessa band var oftast färdiggjorda runda vidjor som trädades på störpåren. Vidjorna kallades hank varifrån namnet hankgärdesgård kommer.

Bondestenålder: 4000 -1800 f.kr
Bronsålder: 1800 – 500 f.kr
Järnålder: 500 f.kr. – 1050 e.kr

Hankgärdesgården krävde mer virke än flätgärdesgården, men gick betydligt snabbare att göra och stora områden kunde hägnas in. Denna tekniska nyhet gynnade nyodling, övergång till större gården och en uppdelning av gårderna till mer utvecklade odlingssystem.



Landskap vid Skåleklint. Foto: Märten Sjöbeck 1935

De äldsta hankgärdesgårdarna liknade flätgärdesgårdarna genom att störparen stod tätt, 0,3 – 0,4 meter. Åtminstone från 1700 – talet var det normala avståndet mellan 1 och 1,5 meter. Den typen gick snabbare att bygga men krävde längre gårdslen.

Först i sen tid användes band som vreds som åttor för att hålla ihop störparen. Detta var mjuka vidjor som vreds till i samband med uppsättningen (och så gör nästan alla gärdesgårdsbyggare idag). Detta ger mer luft mellan gårdslena vilket innebär att materielåtgången blir mindre.

I ”Jordbrukslärans hufvudgrunder” av år 1894 framgår att tre man förväntas bygga upp till 200 meter gärsgård om färdigt gårdsel och stör är utlagda på platsen. Det skall då till varje meter gärsgård vara 4 gårdsel, ett par stör och tre hank. Tidsåtgången berodde naturligtvis på vilket jordart man arbetade i.

Hägnaderna stängde ute boskapen från inägan. Hägnadsarbetet var en gemensam uppgift för hela byn. För att spara arbete hade byn en gemensam hägnad runt inägan. Arbetet utfördes emellertid inte samtidigt och gemensamt som slåttern och skörden. Tvärtom utförde varje gård sin andel av arbetet avskilt och enskilt. Den gemensamma hägnaden var uppdelad i sektioner som tilldelades de olika gårdarna. Detta innebar att varje bonde var beroende av varje annans

bondes arbete. Om en misskötte sig var allas arbete meningslöst.

En mycket stor del av landskapslagarnas byalagsbestämmelser handlar om hägnader. Där slås fast hur en gärdesgård ska vara byggd för att var laggill, när på året den ska vara färdigreparerad och hur mycket den som slarvar ska betala i böter. Hägnaderna förblev den mest centrala frågan i bysamarbetet fram till 1700- och 1800-talen.

I samband med storskiftet under senare delen av 1700-talet och början av 1800-talet delades ofta utmarken upp mellan byar och gårdar. Då startade en omfattande stängsling ”hagifiering” av utmarkerna i stora delar av Sverige. Vid laga skiftet blev rätten till utmarkerna till slut reglerad genom att marken kom i privat ägo.

Nya tider

Vid slutet av 1800-talet hade laga skiftet gått över en stor del av landet och reglerat rätten till utmarkerna genom att marken kom i privat ägo. Byns hägnadssamarbete hade i stort sett upphört. Det var den nya hägnadsförordningen från 1857 som vände på förpliktelserna. Det ålåg inte längre odlarna att stänga djuren ute från sin åker och äng, utan djurhållaren ansvarade för att djuren inte skadade andras inägomark.

De virkeskrävande trögärdesgårdarna blev tidsödande att sätta upp för den enskilde brukaren vilket gjorde att vallningen fick ett uppsving fram till 1920-talet då de nya billigare trådstängslen slog igenom.

På 1940-talet introducerades det batteridrivna elstängslet liksom taggtråden. En tio gårdsel hög traditionell gärdesgård kostade då 40-60 öre metern att sätta upp. Taggtrådsstängsel med två trådar och nedslagna stolpar kostade knappt hälften.

De snabbt uppsatta taggtrådsstängslen blev mer eller mindre en förutsättning för det rationella utnyttjandet av betesvallen. Djuren hägnades in och åkern blev fri!

