

Cirkulär omställning hos mindre kommuner i Västerbotten och Västernorrland

- En kartläggning i
sju kommuner



Länsstyrelsen
Västerbotten

Titel: Cirkulär omställning hos mindre kommuner i Västerbotten och Västernorrland - En kartläggning i sju kommuner

Utgiven av: Länsstyrelsen Västerbotten 2026

Text: Ulrika Vinka

Bild omslag: Länsstyrelsen Västerbotten

Adress: Länsstyrelsen Västerbotten, 901 86 Umeå

Telefon: 010-225 40 00

E-post: vasterbotten@lansstyrelsen.se

Internet: www.lansstyrelsen.se/vasterbotten

Diarienummer: 1824-2025

Förord

Miljöläget är allvarligt och det är nödvändigt att ställa om dagens linjära flöden till giftfria, cirkulära kretslopp. Men omställningen till ett ekonomiskt, socialt och ekologiskt hållbart samhälle går för långsamt. Att spara på jordens begränsade resurser är en viktig del i en uppbyggnad av god beredskap och där spelar kommunerna en avgörande roll. Vi behöver robusta kommuner som kan bidra till ett avfallsfritt samhälle genom den kommunala avfallshanteringen.

Många insatser genomförs idag på bred front, med avstamp i de globala Agenda 2030-målen och de svenska miljö kvalitetsmålen, där de omsätts i nationella, regionala och lokala mål, strategier och handlingsplaner.

Förstudien har lyft fram de cirkulära frågorna och belyst hur viktigt det är med politisk vilja, kunskap och samarbete för att möjliggöra fler initiativ för återanvändning och återbruk. Genom denna förstudie har vi velat öka kunskapen om hur man arbetar med cirkulär omställning i mindre kommuner, samtidigt som nya samarbeten och projekt mellan regionala och kommunala aktörer utvecklas. I förlängningen hoppas vi att detta ska kunna generera arbetstillfällen och bidra till att öka kommunernas attraktivitet.

Vi vill tacka Region Västerbotten som genom sin medfinansiering har möjliggjort genomförandet av denna förstudie. Vi riktar även ett tack till de deltagande kommunerna för deras samarbete, till Mittuniversitetet för inspiration och till Coompanion som har visat intresse för denna förstudie.

Umeå den 27 februari 2026

Eva Mikaelsson
Enhetschef Miljöanalysenheten
Länsstyrelsen Västerbotten

Karin Frejarö
Enhetschef Hållbar regional utveckling
Länsstyrelsen Västernorrland

Innehållsförteckning

Förord	4
Innehållsförteckning	5
Sammanfattning	6
Syfte och bakgrund	7
Avgränsningar.....	8
Genomförandet av förstudien	8
Designsprinten	9
Resultat och slutsatser	11
Hinder för en cirkulär omställning i mindre kommuner	11
Möjligheter för en cirkulär omställning i mindre kommuner	12
Kartläggning av kommunerna	14
Kramfors kommun	Fel! Bokmärket är inte definierat.
Lycksele kommun.....	18
Robertsfors kommun.....	22
Sollefteå kommun	25
Vilhelmina kommun	28
Vännäs kommun	31
Ånge kommun.....	35
Bilaga 1, Intervjufrågor i projektet Cirkulär omställning i mindre kommuner i Västerbotten och Västernorrland	37
Bakgrund.....	37
Intervjufrågor	38

Sammanfattning

Åtgärder för att mindre kommuner i Sverige ska bli mer cirkulära är en viktig del av omställningen till ett mer hållbart samhälle. Förstudien har syftat till att identifiera och ge förutsättningar för insatser inom de mest angelägna områdena för omställning till en cirkulär ekonomi i ett antal kommuner i Västerbottens och Västernorrlands län. Ett antal intervjuer, möten och workshops har genomförts under året för att få fram denna information.

Utgångspunkten i förstudien har varit kommunernas behov i hållbarhetsarbetet kopplat till cirkulär omställning. Förstudien har sökt kartlägga de viktigaste områdena där insatser behövs och de utmaningar och behov som finns inom dessa områden. Förstudien är tänkt som grund för ett eller flera framtida genomförandeprojekt som också skulle kunna omfatta flera andra län.

Ett övergripande mål för denna förstudie har varit att genom kartläggningen bidra till att kommunerna i större utsträckning förmår identifiera sina behov och utmaningar inom cirkulär omställning. Efter projektet förväntas kommunerna ha en mer utvecklad och detaljerad bild av de viktigaste områdena där insatser behöver göras för att ställa om till en cirkulär ekonomi. Genom att på olika sätt genomlysa de cirkulära frågorna och deras betydelse lokalt, har förstudien också sökt bädja för att mer långsiktigt förbereda för politisk prioritering av cirkulära genomförandeinsatser. En viktig ambition har varit att stärka samverkan inom och mellan medverkande kommuner kopplat till cirkulär omställning.

De viktigaste resultaten av kartläggningen visar att det finns ett intresse och engagemang för en cirkulär omställning i samtliga kommuner men förutsättningarna skiljer sig åt sinsemellan kommunerna, beroende på exempelvis befolkningsdensitet och avstånd till andra större städer. Kartläggningen har genomgående påvisat att resurser för omställningsarbetet saknas i dessa kommuner, dels på en strategisk organisationsnivå avseende planering och uppföljning, dels genom att finansiering ofta saknas helt för konkreta investeringar, liksom personal som kan arbeta med frågorna. Den kommunala avfallshanteringen har sammantaget pekats ut som ett centralt utvecklingsområde där det finns möjligheter till ett storskaligt återbruk. Önskemål och förslag på åtgärder som kom upp i kommunerna var bland annat att:

- Kartlägga och minska restflöden, där återvinningscentralerna har en central roll
- Lyfta cirkulär omställning i kommunala styrdokument och strategier
- Arbeta mer strategiskt med rådgivning och nätverkande för att nå ut till kommunmedborgare och företag, inkl satsning på informationskampanjer
- Integrera cirkularitet i utbildning, kultur och regelverk för att främja medveten konsumtion och långsiktig hållbarhet

- Upplåta lokaler till återbrukscenter med returbutik, byggretur och verkstäder för reparation och uppgradering av produkter



Foto: Fredrik Larsson

Syfte och bakgrund

Projektets syfte har varit att kartlägga insatser inom de mest angelägna områdena för omställning till en cirkulär ekonomi för ett antal kommuner i Västerbottens och Västernorrlands län.

Det går för långsamt i arbetet med att ställa om samhället till ett hållbart system med kretslopp som inte tär på jordens resurser, hotar den biologiska mångfalden och ytterligare påverkar klimatet negativt. Särskilt utmanande är det för de minsta kommunerna i landet att prioritera viktigt arbete kring omställning, både när det gäller den egna verksamheten och att stötta och driva för andra aktörer.

I det arbete som sker kring cirkulär ekonomi idag ligger mycket fokus på klimat, energi och tekniska lösningar riktat mot framför allt näringslivet, medan de mindre kommunerna undrar hur de kan bidra till omställningen. Länens kommuner vittnar om svårigheter att ta del av utlysningsmedel inom hållbarhetsområdet på grund av resursbrist och alltför korta utlysningsperioder som försvårar nödvändiga beslut i de kommunala, demokratiska processerna. Mot bakgrund av detta identifierade länsstyrelserna i Västerbotten respektive Västernorrland ett behov att särskilt fokusera på och därigenom stötta mindre kommuners arbete med att ställa om till en mer cirkulär ekonomi.

Avgränsningar

I denna förstudie har vi fokuserat på mindre kommuner och de utmaningar som mindre, resurssvagare kommuner har. Fokus har varit på det offentliga där kommunen har rådighet, exempelvis den kommunala avfallshanteringen och fraktioner som inte omfattas av producentansvaret.

Inför intervjuerna togs ett frågebatteri fram (bilaga 1) med bland annat frågor kring styrning, avfallshandling och aktuella initiativ för cirkularitet. Detta frågebatteri är den avgränsning som vi har förhållit oss till och under förstudiens gång har vissa områden hamnat i mer fokus än andra. Det blev tidigt i förstudien tydligt att avfallsområdet och den interna styrningen är områden där kommunerna ser möjligheter till mer storskaliga åtgärder och vi har därför fokuserat på dessa områden. Frågebatteriet innehöll även frågor om miljötillsyn och upphandling men då andra frågor blev mer aktuella har detta inte belysts närmare i förstudien.

Genomförandet av förstudien

Under hösten 2024 kontaktade Länsstyrelserna i Västerbotten och Västernorrland sina kommuner för att se hur intresset var för att delta i förstudien. Den planerades att pågå under 2025 och i januari anordnades en digital informationsträff för dom kommuner som hade visat intresse. En projektledare anställdes i februari och det blev klart att sju kommuner skulle delta i förstudien: Lycksele, Robertsfors, Vilhelmina och Vännäs från Västerbotten samt Kramfors, Sollefteå och Ånge från Västernorrland.

Under våren hölls uppstartsmöten med representanter i kommunerna för att få en överblick. Sedan genomfördes digitala intervjuer med relevanta personer inom kommunorganisationerna. Ett intervjuunderlag med tio frågor hade tagits fram (se bilaga 1) av den interna arbetsgruppen på Länsstyrelserna i Västerbotten och Västernorrland. Fakta samlades också in via platsbesök hos dom flesta kommuner i förstudien.

I maj anordnades en digital träff där deltagarna fick presentera sig. En föreläsare var inbjuden för att prata om cirkulär upphandling och några av kommunerna hade med sig sina inköpare på mötet. Föreläsningen handlade om att LOU kan vara en möjlighet i stället för en bromskloss i det cirkulära arbetet.

I september anordnades en fysisk träff i Sollefteå där några kommuner deltog på plats och övriga deltog via länk. Här fick kommunerna utbyta erfarenheter och en forskare från Mittuniversitetet höll ett inspirerande föredrag om en mindre kommun i Japan som har arbetat med Zero Waste metoden sedan 2003.

På träffen i Sollefteå diskuterade kommunerna sina olika behov av åtgärder i den cirkulära omställningen. Fokus landade på avfallsområdet, på avfallsminimering och avfallsförebyggande åtgärder och diskussionerna handlade bland annat om var i avfallskedjan som kommunerna kan sätta in åtgärder. Då kommunerna har

kommit olika långt i detta arbete enades man om att samlas under ett avfallsparaply där kommunerna kunde ta fram åtgärder som passade i just deras kommun.

Även om konkreta åtgärder för varje kommun hade framkommit under intervjuerna så uttryckte kommunerna önskemål om att i ett kommande projekt få vara flexibla med vilka åtgärder som ska genomföras. De ville inte vara låsta till att specifika åtgärder för varje kommun skrevs in i en ansökan utan ville under projektets gång avgöra vad som gör bäst nytta för den enskilde kommunen.

Med avfallsområdet som ram för ett kommande genomförandeprojekt började en projektidé med tillhörande arbetspaket och övergripande aktiviteter att ta form. Kommunerna önskade medel till förstudier och utredningar, personal, information och studieresor osv samt genomförande av testbäddar och pilotprojekt både inom näringslivet och kommunkoncernen.



Träff i Sollefteå där Anna-Sara Fagerholm från Mittuniversitetet föreläser om Zero waste kommunen Kamikatsu i Japan. Foto: Ulrika Vinka, Länsstyrelsen Västerbotten

För att få hjälp att paketera ett underlag till projektansökan och för att säkerställa en bra förankringsprocess kom förslaget om en Designsprint. Detta är en effektiv metod för att på kort tid nå konkreta resultat och låg i linje med förstudiens syfte och mål, att hitta en projektidé som kunde genomföras i ett större genomförandeprojekt.

Designsprinten

I slutet av november anordnades en två dagar lång Designsprint på Länsstyrelsen Västerbotten i Umeå. Den övergripande inramningen för Designsprinten var avfallsförebyggande åtgärder och Zero-waste metoden.¹ Målet var att med avstamp i diskussionerna i Sollefteå, resultatet från förstudien och kommunernas önskemål och behov formulera ett underlag till projektansökan.

¹ [Zero waste - Wikipedia](#)

På plats i Umeå fanns en mindre kärngrupp med helhetstänk och kunskap om bland annat finansiering, avfall, kommunstyrning, innovation och forskning. Syftet var att denna mindre grupp skulle vara snabbfotad och kunna driva processen framåt. Flera personer kontaktades via länk under Designsprintens gång för löpande avstämningar, inspiration, kunskap och förankring. Det var personer från övriga kommuner i förstudien, akademi, Region Västerbotten, diverse chefer med flera.



Designsprint i Umeå. Från vänster Ida Hallgren, Vännäs kommun, Stina Haglund, processledare, Ulrika Vinka, projektledare för förstudien, Maaike Smith, Sollefteå kommun, Anna Karlström, Kramfors kommun och Maria Sjöström, förstudiens arbetsgrupp, Länsstyrelsen Västernorrland. Foto: Linnea Rådahl, Länsstyrelsen Västerbotten.

Diskussionerna handlade om att tillsammans få en gemensam bild av problem, mål och möjliga åtgärder. Ett problemträd med mål togs fram och det landade i tre arbetspaket med förslag på aktiviteter:

Arbetspaket 1, Individ, Brister i beteenden och konsumtionsmönster

Mål: En framtid utan avfall samt Hållbara konsumtionsmönster

Exempel på aktiviteter: Testfamiljer samt Piloter i olika kommuner för att skapa incitament.

Arbetspaket 2, Kommun, Kommunala organisationens förutsättningar och styrning

Mål: Våra anläggningar ska vara attraktiva och tillgängliga, lätt att göra rätt samt Mer resurseffektivitet inom kommunala verksamheter.

Exempel på aktiviteter: Stärka, utveckla, rådgiva hållbar upphandling och innovationsupphandling samt Utveckla intern styrning och ledning.

Arbetspaket 3, Lokalsamhället, Vi tar inte tillvara på varandras flöden.

Mål: Skapa långsiktiga ek. förutsättningar för arbetet att klättra i avfallstrappan (oaktat projektfinansiering) samt Robusta och resilienta lokalsamhällen där man tar tillvara varandras restflöden.

Exempel på aktiviteter: Matchmaking samt Platsperspektivet, ”vår lilla by” (näringsliv, civilsamhälle, offentligt)

Designsprinten blev ett underlag för fördjupning av den första övergripande behovsanalysen och utgjorde ett stöd i förankringen i kommunerna inför en projektansökan. Designsprinten fördjupade också dom redan befintliga samarbetena med olika aktörer som Coompanion, Region Västerbotten, Mittuniversitetet med flera.

Resultat och slutsatser

Förstudien har gett oss en nulägesbild över det befintliga arbetet i kommunerna och en förståelse för vad kommunerna vill prioritera. Det finns ett intresse och ett engagemang för en cirkulär omställning i samtliga kommuner, och förstudien har bidragit till att ytterligare lyfta upp cirkulär omställning på kommunernas agendor. Kommunerna vill utvecklas och få till konkreta projekt som kan möjliggöra förändring och ökad cirkularitet.

Förutsättningarna skiljer sig åt mellan mindre och större kommuner. Det är tydligt att de kommuner som ligger nära en större stad har ett mer omfattande, strategiskt miljö- och hållbarhetsarbete och har lättare att få tillgång till utbildad personal. De får draghjälp av de större kommunernas etablerade miljöprogram och avfallshantering.

Hinder för en cirkulär omställning i mindre kommuner

De mindre kommunerna har flera hinder som kan sakta ner en cirkulär omställning. Gemensamt för de mindre kommunerna i förstudien är en liten befolkning. Några av kommunerna har även en stor geografisk yta och en utspridd befolkning. Trots en in- och utflyttning i balans, eller ökad inflyttning, så präglas vissa kommuner av avbefolkning och nedläggning på grund av en åldrande befolkning och ett lågt barnafödande.

Nationella lagar, regler och styrmedel påverkar utvecklingen för återbruk och reparation. Dessa är inte alltid anpassade till mindre kommuners förutsättningar och kan vara svåra att implementera lokalt. Med knappa ekonomiska och personella resurser tvingas kommunerna prioritera kärnverksamheten framför större insatser. Förstudien visar bland annat att uppföljningen av program och åtgärder, som är viktig för att kunna prioritera rätt åtgärder, inte görs alls eller är bristfällig i vissa kommuner.

Exempelvis kan lagstiftningen om insamling av matavfall (2024), textilier (2025) och fastighetsnära insamling FNI (2027) skapa många och långa transporter i glesbefolkade kommuner med stor yta. Att hämta en liten mängd avfall i en avlägsen by, för att sedan transportera det till en större stad för hantering, genererar ingen miljövinst och blir kostsamt för invånarna som betalar avfallstaxor.

Möjligheter för en cirkulär omställning i mindre kommuner

I förstudien blev det tidigt tydligt att kommunerna pekade ut den kommunala avfallshanteringen som ett område där de vill genomföra åtgärder. Förstudien visade på ett behov av att hitta lokala lösningar för den ökande mängden avfall som kommer in till återvinningscentralerna. De mindre kommunerna har unika förutsättningar att skapa lösningar med stor effekt, genom att minimera, återanvända och återbruka det avfall som uppstår i kommunerna.

Den kommunala avfallshanteringen pekades ut som ett område där det finns möjligheter till ett storskaligt återbruk, och där det kan ge vinster såsom minskade transporter, nya arbetstillfällen och eventuellt en minskad näthandel av nyproducerade produkter. I dessa kommuner är kommunorganisationen ofta den största arbetsgivaren och har därför ett stort ansvar men också stora möjligheter.

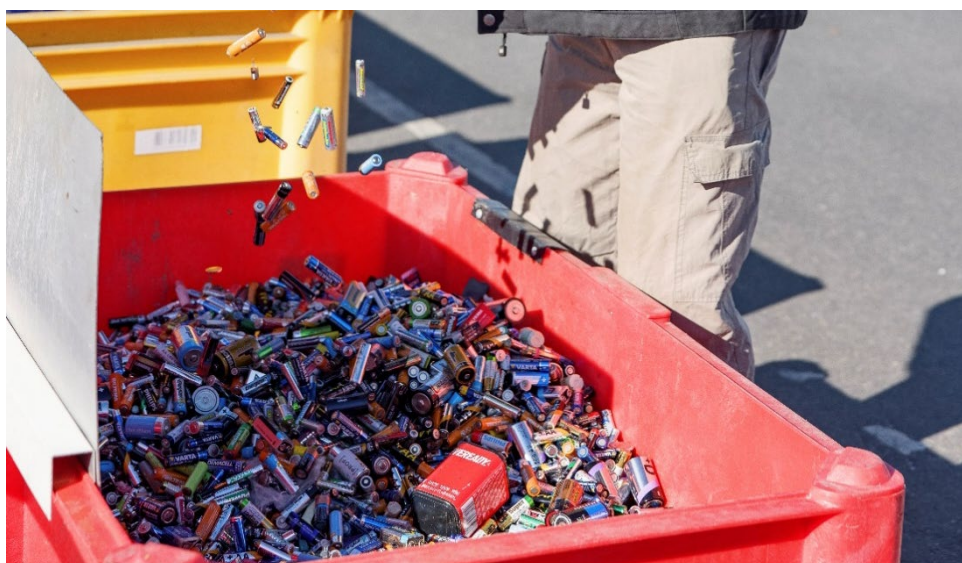


Foto: Fredrik Larsson

Samtliga kommuner har en avfallsplan, antingen en egen eller en gemensam för flera kommuner. Några kommuner har egna avfallsbolag, andra lägger ut hela eller delar av avfallshanteringen på entreprenad. Samtliga kommuner har infört separat insamling av matavfall under 2024 när lagen kom och siffran för 2025 förväntas vara bättre än 2024 då det är först under 2025 som systemet har fungerat fullt ut och det har varit full insamling av matavfall. Flera initiativ tas i kommunerna för att minska matsvinnet.

I denna förstudie har några kommuner framhävt det stora lokala engagemanget som en motor i att förankra nya lokala lösningar. Fördelar har identifierats med en

liten befolkning; att man kommer närmare varandra och samarbetar mer kring gemensamma frågor som rör det samhälle man bor i. Det kan vara kortare beslutsvägar i mindre kommunorganisationer, politiken är närmare invånarna och man kan vara mer ”snabbfotad” när det gäller politiska beslut.

Här lever delningsekonomin kvar sedan länge och att det är naturligt att låna kläder, verktyg etc mellan familjer, släkt och vänner. Man är bra på att bygga, underhålla och laga sina saker och lever med naturen, jagar och fiskar och ger matrester till djuren. Avsaknaden av större köpcenter gör att man köper saker på plats och lokala initiativ kan skapa mötesplatser och vara ett naturligt inslag i dessa invånarens livsstil.

Appar och nätplattformar kan även på mindre orter användas för att lyfta fram försäljning, delning och utlåning av begagnade produkter. Lokala kändisar kan via sociala medier driva på en kultur av återanvändning och unika köp samt visa på miljövinst, lägre kostnad, kvalitetssäkring och ett minskat behov av logistik eftersom produkterna finns att köpa lokalt.

Önskemål och förslag på åtgärder som kom upp i kommunerna var bland annat att:

- Kartlägga och minska restflöden från företag och industri, cirkulära affärsmodeller och krav på entreprenörer. Återvinningscentralerna har en central roll som samordnare för att tillgodose olika verksamheter med material.
- Lyfta cirkulär omställning i kommunala styrdokument och strategier.
- Rådge och nätverka för att nå ut till kommunmedborgare och företag. Satsningar på unga i till exempel Ung Företagsamhet och pensionärer som kan reparera och underhålla hos privatpersoner.
- Integrera cirkularitet i utbildning, kultur och regelverk för att främja medveten konsumtion och långsiktig hållbarhet. Utbildningspaketet *Resurssmart kommun*² nämndes som ett verktyg för att stärka kommunala verksamheter arbete med cirkulär omställning.
- Driva informationskampanjer för minskad konsumtion, avfallsminimering och förbättrad källsortering samt tjänster för att låna, hyra och dela.
- Upplåta lokaler till återbrukscenter med returbutik, byggretur och verkstäder för reparation och uppgradering av produkter. Härifrån kan kommunernas interna möbelhantering skötas och digitaliseras och det kan finnas tjänster för att låna, hyra och dela exempelvis fritidsutrustning, kläder, verktyg och hushållsutrustning. I dessa sociala företag får personer möjlighet till arbetsträning, dagverksamhet och praktik, och kan stötta

² [Resurssmart kommun | Göteborgsregionen \(GR\)](#)

lokala företag med legojobb, möbelreparation, tillverkning av lastpallar med mera

Kartläggning av kommunerna

I detta avsnitt beskrivs respektive kommuns arbete kopplat till cirkulär omställning. Kommunvis redogörs för styrande dokument, initiativ för cirkularitet, avfallshantering samt önskade initiativ för cirkularitet. Texten baseras på resultat från intervjuer och platsbesök hos kommunerna där nyckelpersoner inom avfallshantering, arbetsträning och strategiskt arbete har intervjuats.

Detta avsnitt ger en övergripande bild av nuläget och exempel på vad kommunerna arbetar med när det gäller cirkulär omställning. För en fullständig kartläggning och behovsanalys i kommunerna krävs fördjupad genomlysning av styrdokument och samtal med fler personer inom kommunkoncernen.

I intervjuunderlaget finns frågor om cirkulärt arbete i miljötillsyn och upphandling, som är viktiga verktyg för en cirkulär omställning. Då vi fick in för tunna underlag har dock beskrivningar om detta utelämnats i kommuntexterna. Samtliga kommuner svarade att dom arbetar utifrån nationella, regionala och lokala strategier, lagar och regler för miljöbalkstillsyn och upphandling.

Under rubriken Önskade initiativ för cirkularitet beskrivs idéer om åtgärder. Detta var en fråga i intervjuunderlaget och uppgifterna har erhållits av de personer som har intervjuats. Dessa åtgärder är inte utredda och politiskt beslutade utan är idéer som diskuteras inom kommunorganisationerna. De ger en fingervisning av vad som är på gång i kommunerna och visar på bredden av möjliga insatser framöver.

Punktlistorna med avfallshantering är inte heltäckande och beskriver inte hanteringen av alla avfallsfraktioner på återvinningscentralerna. Det som redovisas är ett axplock som visar på de, i vissa fall, långa transporterna av avfallet och på behovet av att minska det lokala avfall som uppstår. För heltäckande information om samtliga fraktioner som hanteras i kommunerna, mängder och så vidare besök [Avfall Web](#) som är Avfall Sveriges webbaserade statistiksystem för hantering av nationell avfallsstatistik.

Kramfors kommun

Kramfors kommun ligger nära kuststäderna Örnsköldsvik, Härnösand och Sundsvall och många pendlar till och från kommunen. Dom största arbetsgivarna är Kramfors kommun, Folksam Försäkringsbolag och Mondi Dynäs AB massa- och pappersbruk men även besöksnäring är en växande sektor.

Styrande dokument

Kramfors kommun har antagit Program för ekologisk hållbarhet 2025-2027³ där cirkulär ekonomi omnämns i ett inriktningsmål för cirkulär ekonomi under området Hållbar produktion och konsumtion. Även i Avfallsplan för Kramfors kommun 2024-2034⁴ finns mål om cirkulära kretslopp samt ansvarsfördelning och tidsplan för åtgärder. Åtgärderna inom området ska bli aktiviteter i verksamheternas verksamhetsplaner och kommer att följas upp.

Initiativ för cirkularitet

Kramfors har ett stort utbud av secondhandbutiker och loppisar men det är få initiativ för delning. Villaägarna har ett initiativ för delning av verktyg med mera. Ett UF-företag gör hundleksaker av återbrukade material.

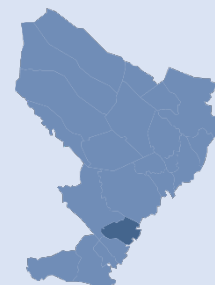
Kommunen driver tre dagliga verksamheter inom återbruk; Kretsen, Disa-boden, Återbruket.

Kretsen⁵ är en konceptbutik som öppnades i november 2024 i Gallerian Christoffer i centrala Kramfors. Butiken syftar till att bidra till en mer hållbar konsumtion och drivs i samarbete mellan Krambo, Kramfors handel och Kramfors kommun. I denna butik har privatpersoner möjlighet att sälja sina begagnade saker direkt till kund och flera lokala företag har försäljning av sina produkter i butiken.

Ibland anordnas aktiviteter i butikens lokaler såsom lagningskrets och repair café. Detta är riktat till allmänheten som tar med sig trasiga kläder och saker för att laga själv med material som tillhandahålls av butiken.

Invånare: 17 491

Yta: 2892 km²



³ [Program för ekologisk hållbarhet | Kramfors kommun](#)

⁴ [Avfallsplan | Kramfors kommun](#)

⁵ [Konceptbutik - Kramforshandel](#)



Foto: Ulrika Vinka, Länsstyrelsen Västerbotten

Disa-boden har personer inom daglig verksamhet som arbetstränar och erbjuder både café och butiksförsäljning. Personalen får material som inte går att sälja från en av stadens secondhandbutiker, uppgraderar och säljer tillsammans med hantverk som dom gör själva.

Återbruket är en kommunal daglig verksamhet för funktionsvariationer av olika slag där man arbetar med återbruk och gör enklare uppgraderingar av kommunala möbler. Återbruket driver även *Kommunal intern webbshop med återbrukade möbler* som finns på kommunens intranät. Återbruket hjälper också till i flödet till Disa-boden.

Avfallshantering

Kramfors kommun har inget eget kommunalt avfallsbolag utan avfallsinsamling och transport sköts av upphandlad entreprenör. Lagen om fastighetsnära textilinsamling håller på att implementeras och ska bli klart under 2026.

Några fraktioner i Kramfors kommun:

- **Restavfall**, Energiåtervinns i Sundsvall.
- **Utsorterade fraktioner av övrigt avfall**, transporteras till godkända mottagningsanläggningar för respektive avfallslag⁶.
- **Hårdplast**, Ett försök med utsortering påbörjas 2025 på en ÅVC, Kommunen har startat insamling av fiskeredskap.
- **Matavfall**, Rötas på HEMAB biogasanläggning i Härnösand.
- **Textilier**, Samlas in på ÅVC och på några större källsorteringsplatser

Matsvinnet mäts kontinuerligt i kommunala verksamheter, främst i skolor, och det ligger ganska lågt. Tallrikssvinnet ligger på 60kg totalt per dag och per elev och

⁶ [Materialåtervinning | Kramfors kommun](#)

dag blir det 20g. Serveringssvinnet ligger på 90kg totalt per dag och per elev och dag blir det 30g.

På kommunens två återvinningscentraler finns det bodar för återbruk, byggretur med byggmaterial som cirkulerar i en TAGE-bod och insamling av produkter till secondhandbutiker. Det som secondhandbutiker inte säljer finns sedan att hämta gratis i boden ”Andra chansen”. Insamlingen i dessa bodar har ökat varje år efter införande och på Instagram och Facebook finns Hållbara Kramfors med ”Roliga fynd på ÅVC Högberget”.

Önskade initiativ för cirkularitet

- Skapa ett större returcenter med Fritidsbank, återbruksverkstäder och återbruk av kommunkoncernens möbler.
- Ta fram en strategi inom området cirkulär ekonomi.
- Genomföra utbildningsinsatser internt och externt.
- Kartlägga restströmmar från företag och industri (Ådalens industriområde träindustri) och hitta synergier för utveckling i de flödena.
- Öka textiliers cirkularitet genom att kartlägga hur textiliers kretslopp och livscykel fungerar i en liten kommun.

Lycksele kommun

Lycksele kommun ligger i Lappland mitt i Västerbottens län. Umeälven rinner genom centralorten Lycksele, som är beläget längs järnvägen mellan Hällnäs och Storuman samt Europaväg 12 och Blå vägen.

Här finns mindre industrier och offentliga institutioner som sjukhus, gymnasium och tingsrätt och i kommunen arbetar cirka 30 procent inom vård och omsorg, vilket är mer än riksgenomsnittet. Andra stora näringar som ger arbetstillfällen är handel, kommunikation, tillverkning och gruvnäring

Styrande dokument

Lycksele kommun ingår i samverkansnätverket Region10⁷ där 10 inlandskommuner i Västerbottens län samverkar i olika frågor och driver projekt inom hållbarhetsområdet.

Under 2023 implementerades strategin för Agenda 2030 i Lycksele kommun. Den innehåller aktiviteter som samtliga kommunala verksamheter och bolag genomför.

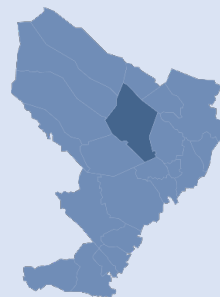
I Lycksele Avfallsplan 2021-2030⁸ anges sju mål och ett antal åtgärder under Målområde 2. Cirkulär ekonomi och hållbar livsstil⁹ Inom detta målområde beskrivs mål och åtgärder som på olika sätt syftar till en förflyttning uppåt på avfallstrappan genom minskade avfallsmängder, ökat återbruk och ökad återvinning som minskar resursslöserier och låter varor och material cirkulera längre i samhället.

Initiativ för cirkularitet

I LAVABS ägardirektiv står det att: LAVAB ska samverka med kommunens samtliga återbruksaktörer för att därvid erhålla en tydlig cirkulär ekonomi. Detta ska ske med diverse olika aktiviteter som säkerställer att kommunen ses som en attraktiv samarbetspart inom hållbarhetsfrågor. LAVAB upplåter en bod¹⁰ på Lycksele centrala återvinningscentral där privatpersoner kan lämna möbler och annat som kan återbrukas och denna bod sköts i samarbete med Resurscentrum.

Invånare: 12 240

Yta: 5889 km²



⁷ [Region 10 | REGION 10](#)

⁸ [Renhållningsordning](#)

⁹ [lycksele-avfallsplan-huvuddokument.pdf](#)

¹⁰ [Återbruk på Lycksele ÅVC](#)



Återbruketsbod på Lycksele ÅVC. Foto: Ulrika Vinka, Länsstyrelsen Västerbotten

Resurscentrum/Återbruket¹¹ i centrala Lycksele är en del av Arbetsmarknadsenheten och har bedrivit verksamhet inom återbruk av och till i flera år. Här arbetstränar personer inom individ- och familjeomsorg med bland annat företagstvätt, stadsstäd, omklädning av möbler och skoterdynor, och här finns olika verkstäder och syateljé för lagning och reparation.



Foto: Ulrika Vinka, Länsstyrelsen Västerbotten



Foto: Ulrika Vinka, Länsstyrelsen Västerbotten

¹¹ [Resurscentrum](#)

Med medel från Europeiska Socialfonden har kommunen startat upp ett projekt som handlar om psykisk ohälsa och återbruk. Resurscentrum tar hand om saker som lämnas in till Resurscentrum men hämtar också saker från Lyckseles centrala återvinningscentral för att uppgradera och sälja bland annat i sin secondhandbutik.

I centrala Lycksele finns även secondhandbutiker som drivs av PMU och Röda Korset samt den privata aktören ReCloset som säljer begagnade kläder. Myttje Återbruk¹² uppgraderar och renoverar möbler och heminredning.



Foton: ReCloset samt Myttje – Inredning, återbruk & annie sloan chalk paint i Lycksele

Avfallshantering

Det egna kommunala avfallsbolaget LAVAB sköter all insamling och transport av avfall i kommunen. LAVAB ingår i Avfallssamverkan Norr (ASN)¹³, en samverkansgrupp med nio kommuner i norra Sveriges inland.

Några fraktioner i Lycksele kommun:

- **Restavfall**, energiåtervinns på DÅVA i Umeå, insamling till förbränning minskar varje år
- **Utsorterade fraktioner av övrigt avfall**, återvinns på godkända mottagningsanläggningar för respektive avfallsslag.
- **Matavfall**, rötas på HEMAB i Älandsbro, Härnösand, mängden insamlat matavfall ökar varje år

¹² [Myttje - Inredning, återbruk & annie sloan chalk paint i Lycksele](#)

¹³ [Avfallssamverkan Norr | REGION 10](#)

- **Textilier**, samlas in, vägs och energiåtervinns i avvaktan på en möjlig avsättningsanläggning
- **Deponirest** (liten del), deponeras i Lycksele, asbest deponeras på DÅVA DAC i Umeå
- **Företagens förpackningsavfall**, lämnas kostnadsfritt på en mottagningsanläggning i Lycksele, sköts av Kuusakoski Recycling AB på uppdrag av producenterna

Lycksele kommunen har köpt in en torkanläggning där matavfall från en skolrestaurang frystorkas och lagras som en del i en beredskap. Ambitionen är att öka takten på tillverkning av frystorkad mat och målsättningen är att ha ett beredskapslager för kommunens innevånare på upp till tre månader.

Önskade initiativ för cirkularitet

- Växla upp LAVABs aktivitet när det gäller återbruk så att större mängder kan återbrukas.
- Etablera en Fritidsbank i centrala Lycksele.

Robertsfors kommun

Robertsfors kommun ligger mellan Umeå och Skellefteå, och centralorten Robertsfors är en gammal bruksort. Inflyttning och pendling till kommunen förväntas öka när Norrbottniabanan byggs med station i centrala Robertsfors.

Robertsfors kommun är den största arbetsgivaren men en stor jordbrukssektor, med flera större industriella jordbruk och en tillverkningsindustri sysselsätter en stor del av arbetskraften. I kommunen finns större företag såsom Techsam Electronics AB, AQ Jit Mech Robertsfors AB och CoorsTek Sweden AB.

Styrande dokument

Robertsfors är en av sju kommuner i Umeåregionen¹⁴, ett samverkansorgan som arbetar för en hållbar utveckling i kommunerna. Arbetet bedrivs i arbetsgrupper genom gemensamma projekt, helt gemensam verksamhet och genom avtalssamverkan. Detta gör att Robertsfors kommun helt eller delvis ingår i Umeåregionens upphandlingar, avfallshantering och framtagande av styrdokument såsom exempelvis avfallsplaner.

Under 2024 gjordes en inventering av hållbarhetsarbetet i Robertsfors kommun.¹⁵ Här lyfts återbruk fram inom målområdet Hållbara Robertsfors och det föreslås att det ska tas fram en handlingsplan/strategi med aktiviteter, ansvarsfördelning och budget/resurser för hur kommunens verksamheter till exempel ska hantera återbruk av inventarier och utrustning. Att skapa förutsättningar för återbruk av möbler är också en löpande aktivitet i Avfallsplan för Umeåregionen (2020).

Inventeringen ligger till grund för den handlingsplan som Robertsfors kommun håller på att ta fram, som handlar om att minska främst kommunorganisationens klimatpåverkan och utsläpp av växthusgaser.

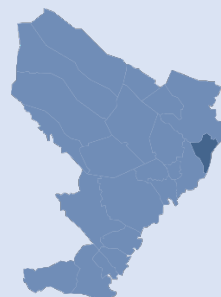
Initiativ för cirkularitet

I kommunen finns flera initiativ för återbruk. Violas kafé och second hand samt Fyndet i Ånäset drivs ideellt av ortens pingstförsamling. Pop-up torget kombinerar second hand och nytt och drivs med vinstintresse. Det uppmärksammades 2024 som årets nyföretagare av Robertsfors kommun.

Mindre företag är etablerade såsom hantverkare, två cykelverkstäder och ett vitvaruföretag som erbjuder hemservice. Det finns ett flertal privata loppisar på olika orter i kommunen och i centrala Robertsfors har Röda korset en butik. Det finns ingen butik för barnkläder i Robertsfors vilket har gjort att den lokala

Invånare: 6760

Yta: 2371 km²



¹⁴ [Umeåregionen - Umeå kommun](#)

¹⁵ [Inventering av hållbarhetsarbetet i Robertsfors kommun \(1\).pdf](#)

andrahandsmarknaden för barnkläder vuxit. Två gånger per år är det barnloppis i Centrumhuset.

I mars 2025 stängdes returbutiken som drevs av den kommunala arbetsträningsenheten Bruksam. Anledningen var att ett nytt centralkök skulle förläggas på platsen och att den befintliga lokalen var i dåligt skick. I butiken uppgraderades och såldes saker som hade hämtats från en returcontainer på dåvarande Fagerlidens återvinningscentral där privatpersoner lämnade saker. Där fanns även en verkstadsdel där vissa av dem som arbetstränade gjorde enklare reparationer på till exempel cyklar och möbler.

Avfallshantering

Robertsfors kommun har antagit Umeåregionens avfallsplan och har inget eget avfallsbolag utan samarbetar med Vatten och Avfallskompetens i Norr AB (VAKIN) i Umeå för avfallshanteringen. Det mesta av avfallet transporteras till Umeå och en del till Skellefteå. Däck återvinns på Ecorub i Ånäset.

I varje ort finns det en återvinningsstation och i april 2025 invigdes den nya återvinningscentralen Rismyran i Sikeå nära E4:an. Rismyran ÅVC har endast insamling och sortering samt en återbruksbod där hela och rena saker kan lämnas. Denna ÅVC ligger närmare samhället än vad den gamla gjorde och gör att de som har sommarstugor och bor vid kusten får närmare till källsortering, vilket minskar transportererna. Närheten till E4:an gör också att man slipper tung trafik med avfall som kör genom Robertsfors samhälle.



Rismyran återvinningscentral. Foto: Robertsfors kommun

Önskade initiativ för cirkularitet

- Starta upp en ny returbutik, gärna i bruksområdet i centrala Robertsfors där det finns lokaler som idag nyttjas väldigt begränsat. Här planeras trä- och textilreparationsverkstäder som erhåller material som både allmänhet och mindre företag kan nyttja.
- Starta upp en obemannad fritidsbod med ”låna-själv-system”, liknande ett bibliotek för fritidsutrustning.
- Stötta en breddning av näringslivet med flera unga företagare och fler företagare inom cirkularitet och hållbarhet. Robertsfors kommun erbjuder

idag programmet Sommarlovsföretagare som är möjligt för gymnasieelever och ungdomar som har gått ut årskurs 9. Det är ett utbildningsprogram med en mentorsfunktion och är kopplat till UF.



Möjliga lokaler för en returbutik. Foto: Ulrika Vinka, Länsstyrelsen Västerbotten.

Sollefteå kommun

Sollefteå kommun ligger nära kuststäderna Örnsköldsvik och Härnösand och är Sveriges näst största producent av vattenkraft. I Ångermanälven och dess biflöden Faxälven och Fjällsjöälven producerar 16 större kraftstationer närmare 15 procent av landets vattenkraft.

Det lokala näringslivet domineras av skogs- och elproduktionsindustri samt offentlig förvaltning. Hamre industripark detaljplaneras för att få fler företag att etablera sig i kommunen. Västernorrlands Regemente I21 med militärbas i Sollefteå utvecklas och vid Junsele djurpark förbereds en etablering av ett hotell.

Kommunen har fokus på landsbygdsutveckling och har en tät kontakt med lokalbefolkningen. Man kämpar för att byaskolor och delar av sjukhuset inte ska läggas ner och har ett starkt föreningsliv. Nästan alla företag i Sollefteå kommun är små företag där ägarnas medelålder är hög.

Kompetensförsörjning är ett problem och det är svårt att möta de ökande kraven på hållbarhet.

Styrande dokument

I kommunens styrdokument¹⁶, antagen i kommunfullmäktiga i 2021, beskrivs att Agenda 2030 är en överordnad målsättning i kommunens verksamheter. I kommunens 3-åriga verksamhetsplan, som uppdateras årligen, har kommunen integrerat Agenda 2030 med lokalt framtagna definitioner. I den övergripande verksamhetsplanen finns fem fokusområden med inriktningsmål som är kopplade till de globala målen i Agenda 2030.

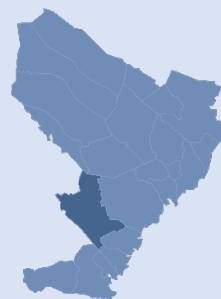
Förutom det tre-åriga perspektivet finns även ett långsiktigt perspektiv på en klimatneutral Sollefteå år 2045 med 6 långsiktiga insatsområden såsom upphandling och inköp, klimatsmart offentligt kök, avfall och återbruk och klimatkunskap bland medborgare.

Initiativ för cirkularitet

Sedan 2022 driver kommunen Fritidsbanken i centrala Sollefteå där man kan låna utrustning för sport- och friluftsliv med en lånetid på 14 dagar. Den används flitigt och man kan även låna utrustning på dom lokala medborgarkontoren i Näsåker, Junsele och Ramsele genom att beställa och hämta på plats.

Invånare: 18 396

Yta: 5761 km²



¹⁶ [Mål- och styrdokument - Sollefteå kommun](#)



Foto: Ulrika Vinka, Länsstyrelsen Västerbotten

I centralorten Sollefteå finns en cykelreparatör och en skräddare samt ett flertal privatägda loppisar och secondhandbutiker såsom Röda Korset, Lions loppis och Mitt Secondhand som har personer som arbetstränar. Tidigare kunde Mitt Secondhand hämta saker på Rödsta återvinningscentral, för att sälja i sin butik, men för närvarande finns ingen möjlighet att lämna saker till återbruk på Rödsta. Tidigare sålde Mitt Secondhand även cyklar som Arbetsmarknadsenheten hade reparerat.

I kransorterna finns också secondhandbutiker och loppisar, de flesta föreningsdrivna och öppet en eller två dagar per vecka. På flera platser samordnas klädbytardagar och kvällsloppisar där ibland över 50 hushåll är med och säljer sina saker på samma dag/kväll.

Avfallshantering

Kommunen har inget eget avfallsbolag utan all hantering och transport av avfall sköts av upphandlade entreprenörer.

På varje återvinningscentral kan privatpersoner lämna begagnad sport- och fritidsutrustning i Fritidsbankens bodar. På Edsbackens återvinningscentral i Junsele finns även ett litet Ge- och ta-återbruk där privatpersoner både kan lämna och ta med sig saker.

Några fraktioner i Sollefteå kommun:

- **Restavfall, brännbart grovavfall och impregnerat trä**, energiåtervinns på Korstaverket i Sundsvall
- **Ris och trä**, energiåtervinns av Jämtkraft i Östersund
- **Matavfall**, rötas i Härnösand hos HEMAB, slutprodukt blir biogödsel och biogas.
- **Textilier**, hämtas av Human Bridge som återbrukar textilen, textilinsamling finns på kommunens alla återvinningscentraler.

- **Deponirest**, deponeras i Kramfors
- **Elavfall**, hämtas av El-Kretsen för återvinning.
- **Metall och blybatterier**, hämtas av Kuusakoski för återvinning.

Önskade initiativ för cirkularitet

- Bygga upp ett returcenter tillsammans med Arbetsmarknadsenheten med returbutik (UF-företag kan ha praktik här) och en byggetur som önskas placeras på Rödsta ÅVC.
- Kartlägga restflöden från företag och hitta affärsmöjligheter genom att ta vara på till exempel metall.
- Systematisera en intern cirkulation av exempelvis möbler inom kommunorganisationen med hjälp av digitala plattformar såsom Kommunblocket eller Place2Place.
- Främja återbrukskaféer/repurationskaféer osv genom samarbete med näringsliv, föreningar och arbetsförmedlare.
- Kartlägga möjliga cirkulära åtgärder i kommunens större idrottsanläggningar (slalombacken, ishallar etc), till exempel återvinna värme från is tillverkning.
- Använda utbildningspaketet *Resurssmart kommun*¹⁷ som Göteborgsregionen har tagit fram för att öka kunskapen inom kommunorganisationen.
- Minska mängden matavfall från hushållen genom att få stöttning från ett projekt eller en rikskampanj.

¹⁷ [Resurssmart kommun | Göteborgsregionen \(GR\)](#)

Vilhelmina kommun

I Vilhelmina kommun ingår centralorterna Vilhelmina, Dikanäs och Saxnäs samt Kittelfjäll som är en gammal skidort. Många veckopendlar till gruvnäringen i Jokkmokk och Kiruna och Lycksele är deras centralort med sjukhus.

I Vilhelmina är kommunorganisationen den största arbetsgivaren, skogs- och jordbruk samt rennäring sysselsätter 11 procent av befolkningen och småindustrier och handel står för 5 procent. Turismen är inte lika utbredd i kommunen som i Storuman, Tärnaby och Hemavan. Det finns många åkerier och tidigare fanns ett sågverk i kommunen men det lades ner 2018.

Styrande dokument

Vilhelmina kommun ingår i samverkansgruppen Region10¹⁸ som är en sammanslutning av tio inlandskommuner i Västerbotten och Norrbotten. I gruppen drivs gemensamma frågor och projekt i syfte att stärka kommunernas utveckling, attraktionskraft och tillväxt.

Vilhelmina ingår också i den politiskt beslutade organisationen Avfallssamverkan norr (ASN) där 10 kommuner samverkar i frågor kring avfallshantering.

Avfallsplanen för Vilhelmina kommun¹⁹ beskriver hur kommunen ska arbeta med avfallshanteringen fram till år 2030, med en revidering senast 2027. Planen informerar om att förebygga avfall enligt avfallstrappan och innehåller tre målområden med specifika mål och åtgärder kopplade till respektive målområde:

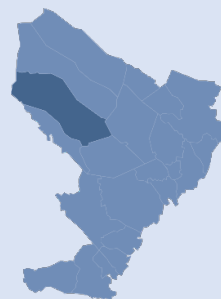
- Återbruk och förebyggande av avfall
- Minskad miljöpåverkan från insamling och behandling av avfall
- Minskad nedskräpning

Ingen uppföljning görs då det saknas personella resurser.

För att ytterligare förbättra återvinningen, har kommunen infört en "Zero Waste" strategi som syftar till att minska mängden avfall som produceras genom att uppmuntra till miljövänliga vanor och produktionsmetoder. Kommunen erbjuder också gratis rådgivning för invånare och företag som vill minska sitt avfall eller starta en återvinningsverksamhet.²⁰

Invånare: 6229

Yta: 8714 km²



¹⁸ [Region 10 | REGION 10](#)

¹⁹ [Kommunala föreskrifter](#)

²⁰ [Återvinningscentral i Vilhelmina | Återvinningscentral](#)

Initiativ för cirkularitet

I Vilhelmina tätort finns PMU secondhand, Fritidsbanken och den kommunala verksamheten Handtaget.²¹ Verksamheten Handtaget ligger under Arbetsmarknadsenheten i Vilhelmina kommun och består av flera delar som erbjuder arbetsträning. Verksamheten har fokus på att återbruka saker som annars slängs, eller reparera och bygga om möbler och man både tillverkar och säljer saker i sin butik på Tallåsvägen.

På Vilhelmina återvinningscentral på Industrivägen i centrala Vilhelmina finns en container för secondhand. Där kan privatpersoner lämna saker och tyger som tas tillvara för återbruk av Handtaget och PMU.



Foton: En hållbar verksamhet, Arbetsmarknadsenheten Vilhelmina samt Fritidsbanken Vilhelmina.

Avfallshantering

Under 2023 påbörjades arbetet för insamling av sorterat mat- och restavfall. Det togs fram egen drift av två sopbilar samt nya kärl, så att de flesta hushåll nu även har separata sopkärl för att sortera och återvinna hushållsavfall. Man började också att ansluta 4000 fritidshus till gemensamma kärl för insamling av det sorterade hushållsavfallet, vilket gjorde att avfallsmängderna ökade under 2024.

Kommunen har byggt 15 centrala uppsamlingsstationer (CUS) för insamling av förpackningar samt en omlastningsstation där även Dorotea kommun och Åsele kommun lämnar sina förpackningar. Förpackningar hämtas av både Näringslivets producentansvar (NPA) och producentansvarsorganisationen TMR som kör det till Holmsund utanför Umeå.

Några fraktioner i Vilhelmina kommun:

- **Restavfall**, energiåtervinns på DÅVA i Umeå.
- **Utsorterade fraktioner av övrigt avfall**, återvinns på godkända mottagningsanläggningar för respektive avfallsslag.

²¹ [En hållbar verksamhet | Arbetsmarknadsenheten Vilhelmina](#)

- **Matavfall**, rötas på Gräfsåsens rötgasanläggning i Östersund.
- **Textilier**, energiåtervinns på DÅVA i Umeå, ASN har svårt att få in anbud i upphandlingen av textilier.
- **Träflis**, eldas i ett privatägt kraftvärmeverk i kommunen.
- **Företagens förpackningsavfall**, lämnas kostnadsfritt på Vilhelmina återvinningsanläggning, sköts av Kuusakoski Recycling AB på uppdrag av producenterna.

För att få en nytta av organiskt avfall med slam och latrin från fritidshus, privata slambrunnar och reningsverk som huvudsakligt avfall har Tillväxtverket och Region10 undersökt möjligheterna att uppföra en pyrolysanläggning (högtemperaturanläggning).²² Syftet är att kommunernas parkavdelningar efter torkning ska kunna använda avfallet som gödsel.

Önskade initiativ för cirkularitet

- Förbättra källsorteringen för privatpersoner och företag i samarbete med Näringslivskontoret (företag), gymnasieskolor (UF-företag), förskolor (konceptet Sopsamlarmonster), PRO och Svenska Pensionärsföreningen. Genomför informationskampanjer i samarbete med lokala medier, tidningar och TV och ha informatörer på plats vid källsorteringen för att vägleda. Ta fram informationsmaterial och sorteringsguider till flerfamiljshus och hitta lösningar för grovsopor och farligt avfall (nagellack, färg etc) som ska till ÅVC men som samlas kring återvinningsstationerna, ex en Farligt-avfall-bil som kör enligt schema.
- Utbilda kommunorganisationen med hjälp av utbildningspaketet Resurssmart kommun²³ som har tagits fram av Göteborgsregionen och är gratis för kommunerna att använda. Här finns åtgärder för att till exempel minska matsvinnet i skolköken.
- Skapa en byggetur på Vilhelmina återvinningscentral.

²² [Förstudie Pyrolysis | REGION 10](#)

²³ [Resurssmart kommun | Göteborgsregionen \(GR\)](#)

Vännäs kommun

Vännäs kommun är en gammal järnvägsknut som ligger cirka 3 mil norr om Umeå. Störst arbetsgivare är Vännäs kommun med Liljaskolan samt åkeriet Kaj Johansson Gruppen AB med dotterbolaget Allmiljö AB som arbetar med transporter och insamling av avfall.

Styrande dokument

Vännäs är en av sju kommuner i Umeåregionen²⁴, ett samverkansorgan som arbetar för en hållbar utveckling i kommunerna. Arbetet bedrivs i arbetsgrupper genom gemensamma projekt, helt gemensam verksamhet och genom avtalssamverkan. Detta gör att Vännäs kommun helt eller delvis ingår i Umeåregionens upphandlingar, avfallshantering och framtagande av styrdokument såsom exempelvis avfallsplaner.

Hösten 2024 antog Vännäs kommunstyrelse ett Klimat- och miljöprogram²⁵ som pekar ut klimatambitioner med samma mål som Umeå kommun har till 2040. I programmet lyfts bland annat Hållbar konsumtion, livsstil och hälsa ut som ett prioriterat fokusområde. Målen i programmet följs årligen upp i kommunens Hållbarhetsbokslut.

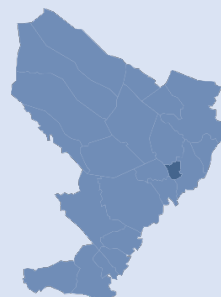
Initiativ för cirkularitet

I Vännäs finns flera privata initiativ för cirkularitet, till exempel en cykelhandlare, secondhandbutikerna PMU, Ordning & Reda, Antik & Modärn och Redesign by M och privatpersoner som anordnar loppisar. Vännäs kommun uppmärksammar Hållbarhetsveckan (SEE) med bland annat modevisning, återbruksveckor, klädbyttardag i april (nationellt koncept), anordnar utställning för att visa upp privata aktörers och deltagares arbete samt marknadsför Returbutiken på Sociala medier och inne i Returbutikens lokaler.

Vännäs kommun har flera enheter som arbetar med cirkularitet och i daglig verksamhet för funktionsnedsatta har dom haft fokus på återbruk i många år. Till exempel så demonterar och sorterar dom tvättmaskiner åt Vännäs fastighetsbolag samt skapar nya produkter av begagnade. Arbetsmarknads- och integrationsavdelningens har tre enheter, med verksamhet i tre olika lokaler, som alla kan ta emot personer för arbetsträning: Fritidsbanken, Bilvården och Returcentrum. Både Fritidsbanken och Returcentrum arbetar med återbruk och det gör även dom kommunala verksamheterna DagsVerket och Familjecentrum som har ett klädbibliotek.

Invånare: 9132

Yta: 553 km²



²⁴ [Umeåregionen - Umeå kommun](#)

²⁵ [Miljömål för Vännäs kommun 2024-2030](#)

Fritidsbanken tar emot och lånar ut cyklar och utrustning för sport- och friluftsliv till allmänheten. För att ge fler möjlighet till en aktiv fritid har Fritidsbanken en bil som kör ut till olika ställen i kommunen enligt ett schema. Verksamheten samordnas av en kommunanställd som även handleder dom personer som arbetstränar där.

Returcentrum²⁶ i Vännäsby har verkstäder och en butik där dom tar emot och säljer bland annat möbler, leksaker, heminredning, porslin och kläder. Returcentrum erbjuder arbetsstationer med tillrättalagda uppgifter och handledning till dom som arbetstränar.

Saker som inte går att sälja i butiken (till exempel stenplattor och brädor) lämnas till Starrbergets ÅVC. Där hämtas också produkter och material från Byggboden, en container där privatpersoner har lämnat saker och byggmaterial, för att återbrukas och säljas i butiken.



Foto: Ulrika Vinka, Länsstyrelsen Västerbotten.

Returcentrum möblerar även boenden till nyanlända, tvättar stoppade möbler (soffor, klädda stolar), lagar trasiga kläder, demonterar uttjänta datorer, tillverkar påsar av inlämnat tyg och tapetrester (från en lokal butik) och säljer tändpuckar som personer i daglig verksamhet har tillverkat.

²⁶ [Returcentrum | Vännäs kommun](#)



Tändpuckar paketerade i tapetprover och nyskräddade klänningar gjort av gammalt tyg. Det är två exempel på vad som säljs och återbrukas på Returbutiken i Vännäs.
Foto: Maja Väringstam

SpårVerket sjösattes under 2024 i samarbete mellan LSS och Arbetsmarknads- och integrationsavdelningen för att få ut fler personer i sysselsättning. Här görs olika uppgifter åt kommunorganisationen till exempel städar vid återvinningsstationerna, flyttar material mellan platser och kör material från kommunens verksamheter till ÅVC. Deras arbete främjar återbruk inom kommunorganisationen och även delvis för kommunmedborgare.

DagsVerket sysselsätter personer inom LSS som bland annat gör tändpuckar från gamla stearinljuskoppar och tidningar. Materialet som blir kvar återvinns eller säljs vidare för återanvändning.

Avfallshantering

Vännäs kommun har inget kommunalt avfallsbolag utan skötsel och drift av avfallskollektivet sker inom kommunen egna organisation. Kommunen har upphandlade transportörer som sköter frakten av materialet som ska återvinnas.

Den största återvinningscentralen ligger en bit utanför centrala Vännäs. Där samlas en mängd olika fraktioner in, sorteras för material- eller energiåtervinning.

Några fraktioner i Vännäs kommun:

- **Energiåtervinning**, restavfall (hushållsavfall) tas inte emot på Starrbergets ÅVC, energiåtervinns på DÅVA i Umeå
- **Hårdplast**, finns ingen fraktion för mjukplast, sorteras ut från 1 maj 2025. Minst 80 % ska gå till materialåtervinning.
- **Gips och planglas**, sorteras ut från 1 maj 2025. Minst 80 % ska gå till materialåtervinning.
- **Metall**, materialåtervinning
- **Ris, grenar och trä**, flisas och energiåtervinns på DÅVA i Umeå

- **Kompostmaterial** (trädgårdsavfall), används som fyllnadsmassa i olika projekt, ex täckning av deponier
- **Aska**, körs till slamkomposten i Vännäs
- **Farligt avfall**, hämtas av upphandlade transportörer
- **Trasig textil**, trasig och smutsig textil sorteras ut och energiåtervinns på DÅVA i Umeå

Önskade initiativ för cirkularitet

- Samlokalisera och bygg ut ÅVC och returcentret i centrum för att vara tillgängligt för dom utan bil. Utveckla verksamheten med returbutik, byggretur och bättre mottagning av varor som ska till returcentret.
- Köpa in en flistugg så att LSS kan göra träpellets (till spån eller fjärrvärmeproduktion i Solör Bioenergis värmeverk i Vännäs) av trädgårdsavfall, uttjänta lastpallar och spillvirke från LSS produktion av lastpallar och pallkragar till företag.
- Skapa fler mindre återvinningscentraler centralt i tätorterna Vännäs och Vännäsby så att alla har möjlighet att gå eller cykla dit.
- Utveckla processerna på Returcentrum för att bättre kunna restaurera och bygga av möbler och material som lämnas in.
- Samarbeta inom kommunorganisationen för att skapa permanenta arbetsuppgifter åt SpårVerket och DagsVerket, som att städa på ÅVC.

Ånge kommun

I Ånge kommun möts tågbanorna Norra stambanan och Mittbanan och två stora vägar korsar kommunen, riksväg 83 norr-söder och E14 öst-väst. Dom goda transportförbindelserna och lokal hög elproduktion gör att vätgasfabriker planeras på flera lokaliseringar inom kommunen under dom närmaste åren. Etableringen förväntas skapa industrikuster och en industriell symbios mellan flera företag i kommunen vilket kommer att generera nya arbetstillfällen.

Styrande dokument

Ånge kommun har en avfallsplan som gäller 2018-2024²⁷. Där finns Etappmålen inom avfall med.

Mål 1 – Minskade avfallsmängder

Effektmål 2.2: Det skall kontinuerligt göras enklare att återbruka på återvinningscentralen och på annat sätt, fast inte på bekostnad av ökad miljöbelastning.

Åtgärd 1 för effektmål 2.2 Skapa förutsättningar för återbruk och utöka lokala samarbeten

Åtgärd 2 för effektmål 2.2 Öppettider och behovet av fler fraktioner för sortering (till exempel gips, textil) på ÅVC setts över

På Ånge kommuns hemsida²⁸ tipsar kommunen om märkningen Miljönär Vänlig som har tagits fram av Avfall Sverige i samarbete med Sveriges Kommuner:

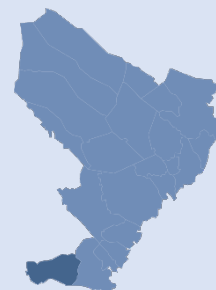
- Bli rik på att laga, låna och återanvända. Även i Ånge finns det möjlighet att minska avfallet genom att laga, låna eller återanvända. Det finns en märkning som visar att man är Miljönär Vänlig²⁹ - vem blir först i Ånge?

Initiativ för cirkularitet

I centrala Ånge finns Mitt Secondhand (tidigare Erikshjälpen) och den privata butiken Mitt Fyndet AB. På Hallsta ÅVC och på Kretsloppsparken på Blåberget kan privatpersoner lämna in kläder, möbler och husgeråd till Mitt Secondhand samt skänka sport- och friluftsutrustning till Fritidsbanken, som har lokaler i Ljungandalens Sim- och Sporthall i Fränsta

Invånare: 9044

Yta: 3295 km²



²⁷ [Microsoft Word - Avfallsplan KS17-109-3, redigerad.docx](#)

²⁸ [Avfall och återvinning - Ånge kommun](#)

²⁹ [Hem - Miljönär](#)



Foto: Mitt Secondhand Ånge.

Avfallshantering

Ånge kommun har inget eget avfallsbolag utan har anlitat entreprenörer som sköter avfallshandlingen. Privatpersoner och företag kan lämna sitt avfall både på Hallsta ÅVC och på Blåbergets ÅVC.

Några fraktioner i Ånge kommun:

- **Restavfall**, energiåtervinns i Sundsvall
- **Matavfall**, rötas i HEMAB rötgasanläggning i Härnösand. Många invånare har egna komposter
- **Textilier**, energiåtervinns i Sundsvall, finns kärl för detta på återvinningsstationerna
- **Trasig textil**, trasig och smutsig textil sorteras ut och energiåtervinns på DÅVA i Umeå

Önskade initiativ för ökad cirkularitet

- Förbättra upplägget för insamling och sortering på Hallsta ÅVC för både privat- och företagskunder. Utöka med fler praktiska lösningar för återanvändning och återbruk med målet att minimera avfallsmängderna.
- Förbättra kommunikationen och samarbetet mellan kommunerna i Västernorrland. Länsstyrelsen Västernorrland kan i samarbete med befintligt kommunnätverk och miljömålnätverk kommunicera händelser och förbättra kommunernas hemsidor.

Bilaga 1, Intervjufrågor i projektet Cirkulär omställning i mindre kommuner i Västerbotten och Västernorrland

Bakgrund

Detta projekt medfinansieras av Region Västerbotten och leds av Länsstyrelsen Västerbotten i samarbete med Länsstyrelsen Västernorrland. Projektperioden är 1 januari 2025 – 31 december 2025 och projektet syftar till att identifiera och ge förutsättningar för insatser inom de mest angelägna områdena för omställning till en cirkulär ekonomi för ett antal kommuner i Västerbottens och Västernorrlands län. I kartläggningen genomförs intervjuer med de deltagande kommunerna och dessa intervjufrågor har tagits fram för att utgöra ett underlag.

Intervjufrågorna baseras bland annat på regeringens nationella strategi för Cirkulär ekonomi³⁰ som pekar ut fyra fokusområden:

1. Cirkulär ekonomi genom hållbar produktion och produktdesign.
2. Cirkulär ekonomi genom hållbara sätt att konsumera och använda material, produkter och tjänster.
3. Cirkulär ekonomi genom giffria och cirkulära kretslopp.
4. Cirkulär ekonomi som drivkraft för näringsliv och andra aktörer genom åtgärder som främjar innovation och cirkulära affärsmodeller.

Särskilt prioriterade strömmar är plast, textil, förnybara och biobaserade råvaror, livsmedel, bygg- och fastighetssektorn (inklusive bygg- och rivningsavfall) samt innovationskritiska metaller och mineraler.

Detta återspeglas också i Naturvårdsverkets uppdaterade nationella Avfallsplan³¹ respektive Avfallsförebyggande program³², där vikten av cirkularitet lyfts. Kopplat till de svenska miljömålen finns etappmål för avfall och avfallsförebyggande arbete (se fråga 3) som identifierar en önskad samhällsomställning. Flera av etappmålen överensstämmer med mål i EU-lagstiftningen. Några av våra frågor tar därför också avstamp i hur kommunen jobbar utifrån dessa etappmål.

³⁰ Cirkulär ekonomi - strategi för omställningen i Sverige

³¹ Avfall i ett cirkulärt samhälle

³² Ett cirkulärt Sverige tänker efter – före!

Intervjufrågor

1. Beskriv er kommun med avseende på befolkning, yta, näringsliv med mera
2. Hur ser dom befintliga avfallsflödena ut inom kommunkoncernen? Har kommunen ett kommunalt avfallsbolag eller sköts insamling och transport av entreprenörer? Var transporteras de olika fraktionerna för återanvändning, återbruk, återvinning, förbränning och deponi?
3. Hur ligger er kommun till med arbetet för dessa två etappmål om avfall som finns i det svenska miljömålssystemet?
 - a. Öka andelen kommunalt avfall som materialåtervinns och förbereds för återanvändning. Senast 2025 ska förberedelse för återanvändning och materialåtervinning av kommunalt avfall ha ökat till minst 55 viktprocent, 2030 till minst 60 viktprocent och 2035 ha ökat till minst 65 viktprocent.
 - b. Matsvinnet ska minska mätt i mängd livsmedelsavfall. Matsvinnet ska minska så att det sammantagna livsmedelsavfallet minskar med minst 20 viktprocent per capita från 2020 till 2025.
4. Hur ser konsumtionsmönstret ut i kommunen? Finns det secondhandbutiker, returmarknader och möjlighet att dela verktyg eller kläder i till exempel klädbibliotek? Finns det initiativ för att minska och förebygga avfall och att främja en mer hållbar konsumtion? Finns det återbruksverkstäder för att uppgradera och reparera och finns det utbildad personal till detta? Görs det någon kompetensinventering?
5. Hur stöttas cirkulära initiativ? Är det främst kommunala, ideella eller vinstdrivande lösningar?
6. Har kommunen styrdokument där det finns mål och/eller åtgärder för cirkulär omställning? Hur följs dessa i så fall upp?
7. Finns det miljökrav i kommunens upphandling på lokalproducerade, giffria produkter som kan införlivas i ett cirkulärt kretslopp? Används Livscykelanalyser vid val av produkter? Hur följs dessa miljökrav upp?
8. Miljötillsynen är ett viktigt verktyg för att kontrollera och följa upp att lagstiftningen följs men även för att tillsammans med företagen driva en hållbar utveckling. Hur arbetar er kommun med detta i miljötillsynen? Finns det fokusprojekt där kommunen har tittat närmare på cirkulär omställning hos företag?
9. Om ni får drömma fritt, hur vill ni arbeta med cirkulär ekonomi och vad behöver ni för att kunna göra det? Vilka nya åtgärder och initiativ diskuteras i er kommun? Vilka aktörer skulle ni vilja samverka med? Är det något som ni vill lyfta och som vi inte har tagit med här?