



Kontaktperson
Naturskyddsseheten
Johan Johnmark
010 - 224 10 10 (vxl)
skane@lansstyrelsen.se

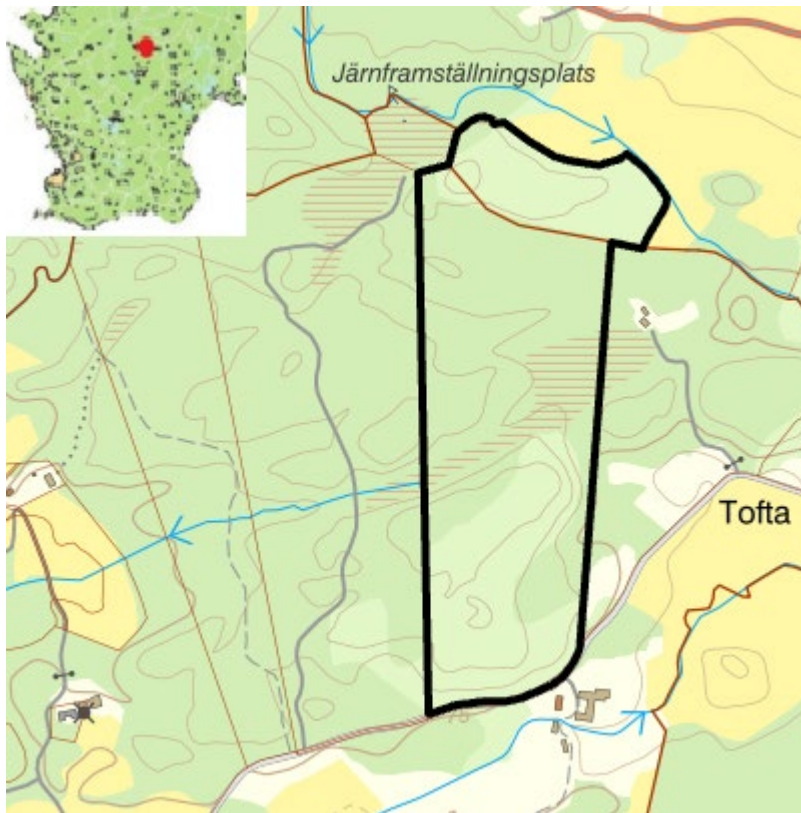
Beslut om bildande av naturreservatet Tofta i Hässleholms kommun, Skåne län

Länsstyrelsens beslut

Med stöd av 7 kap. 4 § miljöbalken (1998:808) förklarar Länsstyrelsen det område som anges med kraftig svart heldragen linje på bifogad karta, bilaga 1, som naturreservat. Beslutet riktar sig till var och en, fastighetsägare och innehavare av särskild rätt, vars rättigheter att använda mark- och vattenområden berörs inom reservatsområdet. Naturreservatets gränser ska märkas ut i fält enligt Naturvårdsverkets anvisningar.

För att uppnå och tillgodose syftet med naturreservatet ska de föreskrifter gälla, som anges nedan med stöd av 7 kap 5, 6 och 30 §§ miljöbalken samt 22 § förordningen (1998:1252) om områdesskydd enligt miljöbalken m.m.

I enlighet med 3 § förordning om områdesskydd enligt miljöbalken m.m., fastställer länsstyrelsen bifogad skötselplan, bilaga 4.



Figur 1 Naturreseptatet är utmärkt med heldragen svart linje på kartan. Skala 1:10 000.

© Lantmäteriet Geodatasamverkan



Uppgifter om naturreservatet

Namn:	Tofta
Kommuner:	Hässleholm
Natura 2000-ID:	-
DOS-ID ¹	1132430
Gränser:	Området begränsas av mitten av svart heldragen linje på till detta beslut bifogad karta (bilaga 1)
Berörd fastighet:	Del av Tofta 1:47 och Ubbarp 1:2
Markägarkategori:	Enskilda
Läge:	Cirka 13 km nordnordost om Hässleholm
Koordinat centralpunkt:	E 425114, N 6240116 (SWEREF 99 TM)
Huvudavrinningsområde:	Helgeå
Vattenförekomst:	Saknas
Inskrivna nyttjanderätter:	Finns i akten
Gemensamhetsanläggning:	Finns i akten
Areal:	cirka 17,3 hektar (varav land 17,3 ha)
Förvaltare:	Länsstyrelsen

Syftet med naturreservatet

Syftet med naturreservatet är att bevara biologisk mångfald, och att skydda, vårda, bevara och återställa värdefulla naturmiljöer. Områdets ädellövskog och barrskogar ska bevaras och återställas. I området förekommande värdefulla naturmiljöer och livsmiljöer för skyddsvärda arter ska skyddas, återställas och nyskapas. Underlätta etablering för de arter, i synnerhet hotade arter, som är beroende av ädellövskog. Syftet är också att inom ramen för bevarandet av biologisk mångfald och naturmiljöer att utnyttja naturgivna förutsättningar och under enkla former göra delar av området tillgängligt för det rörliga friluftslivet.

Syftet uppnås genom att:

- Bevara, restaurera och utveckla en flerskiktad ädellövskog, främst bestående av bok med inslag av tall, ek, avenbok, lind, lönn, fågelbär och hassel med inslag av luckor,
- Bevara och utveckla en flerskiktad barrskog, främst bestående av gran, med inslag av tall, bok, ek och andra lövträd,

¹ ID-nummer i Naturvårdsverkets databas Vic Natur.



- Bevara och utveckla löv- och barrskogen med avseende på ålders- och artmässig variation och förekomst av död och döende ved av olika arter, stadier och grovlekar,
- Omföra granplanteringen till ädellövskog,
- Ej transportera ut någon form av ved, som inte härrör från anlagd granplantering.
- Bevara, restaurera och utveckla de faunistiska, floristiska och mykologiska värdena inom området,
- Gynna i området förekommande habitatlistad¹, rödlistad² eller sällsynt art som är knutna till områdets biotoper,
- Inplantera för området lämpliga sällsynta eller rödlistade arter, som är knutna till områdets biotoper,
- Ta bort eventuellt främmande arter av träd och buskar,
- Undvika markskador,
- Hålla delar av området tillgängligt för allmänhetens friluftsliv genom att anlägga parkering och vandringsled samt underhålla dessa.

Inom området ska nödvändiga åtgärder vidtas för att uppnå syftet med naturreservatet. Syftet ska även uppnås genom att utvärdera och anpassa skötseln i överensstämmelse med ny kunskap om biologiska värden.

Reservatsföreskrifter

A. Föreskrifter med stöd av 7 kap 5 § miljöbalken om inskränkningar i markägares och annan sakägares rätt att förfoga över fastighet inom naturreservatet.

Utöver föreskrifter och förbud i andra lagar och författningar är det förbjudet att:

1. bedriva täkt eller annan verksamhet som förändrar områdets topografi och landskapets allmänna karaktär, yt- eller dräneringsförhållanden som att borra, spränga, gräva, schakta, fylla ut eller dika eller annan markberedning,
2. uppföra ny byggnad, jaktorn, mast, luftledning, vindkraftverk eller annan anläggning,
3. anordna upplag,
4. avverka levande eller döda träd och buskar och/eller bortföra lövved,
5. så eller plantera träd och buskar,
6. utfodra vilt,
7. åstadkomma körskador,
8. inplantera för området främmande växt- eller djurarter.



B. Föreskrifter med stöd av 7 kap 6 § miljöbalken om markägares och annan sakägares skyldighet att tåla visst intrång

För att tillgodose syftet med reservatet förpliktigas markägare och innehavare av särskild rätt till fastighet att tåla att följande anordningar och åtgärder vidtas inom reservatet:

1. utmärkning av, skyltning och upplysning om naturreservatet,
2. skötsel av skogsmark innefattande naturvårdsåtgärder genom avveckling av granplantering, skapande av död/döende ved, röjning, fällning, plantering av lövträd, inhängning av föryngringsytor med ädellövskog, enligt bilaga 2,
3. borttagande av invasiva eller främmande arter,
4. åtgärder som uppsättning och underhåll av feromonfällor för granbarkborre, fällning och barkning av angripna träd, rotkapning och/eller barkning av vindfällan,
5. länsstyrelsens inplantering av inhemska arter vilka är knutna till biotoperna i reservatet,
6. utförande av åtgärder, av mindre karaktär, för arter som är knutna till biotoperna i reservatet,
7. uppsättning av holkar och boplattformar,
8. utförande och underhåll av anläggningar och anordningar för allmänhetens tillgänglighet, enligt bilaga 2,
9. uppföljning av områdets skötsel, undersökningar och miljöövervakning av djur-, svamp- och växtlivet samt av mark- och vattenförhållanden.

C. Ordningsföreskrifter med stöd av 7 kap 30 § miljöbalken

Utöver föreskrifter och förbud i andra lagar och författningar är det förbjudet att:

1. gräva, borra, måla eller på annat sätt skada mark, sten, stenvägg, hällar eller naturföremål,
2. föra bort död ved, bryta kvistar, fälla eller på annat sätt skada levande eller döda stående eller liggande träd och buskar,
3. gräva upp växter, plocka mossor, lavar eller vedlevande svampar,
4. ta med hund (eller annat sällskapsdjur) som inte hålls i fysiskt koppel,
5. elda,
6. ställa upp husvagn, husbil eller liknande under tiden kl 00:00 – 05:00,

Det är förbjudet utan länsstyrelsens skriftliga tillstånd att:

7. under tidsperioden 1 april till 15 juli anordna och organisera tävling, träning, lägerverksamhet eller liknande arrangemang,
8. samla in ryggradslösa djur, t.ex. skalbaggar eller mollusker,



9. placera eller sätta upp snitsel, orienteringskontroll eller liknande anordning annat än tillfälligt, högst tio dygn, under förutsättning att kontaktuppgifter och datum för uppsättning anges på de utplacerade föremålen
10. placera ut för reservatet främmande föremål.

Undantag från föreskrifter

Ovanstående föreskrifter under A och C utgör inte hinder för:

- Förvaltaren av naturreservatet, eller den som förvaltaren utser, att utföra de åtgärder som behövs för reservatets vård och skötsel enligt vad som framgår av föreskrifterna under B ovan,
- Länsstyrelsens tillsyn av området,
- driftåtgärder av vid tidpunkten för detta beslut befintliga vägar för motorfordon, vägkanter, vägdiken eller enskilda brukningsvägar. Exempel på driftåtgärder som ovan åsyftas är: lagning av mindre beläggningsskador och potthål, röjning och slätter av vägslänter eller rensning av vägtrummor och vägdiken och kapning av överhängande grenar,
- drift, underhåll och ombyggnad inom gällande ledningsrätt, servitut eller nyttjanderätt av vid tidpunkten för detta beslut befintliga ledningar och anläggningar tillhörande staten, kommunen, el-, energi- och teledistributör samt markägaren. Inför utförande av arbetet ska naturreservatets förvaltare informeras om åtgärden. Vid akuta underhållsåtgärder kan förvaltaren informeras i efterhand, dock senast inom fem arbetsdagar från det att arbetet har inletts.

Undantag från reservatsföreskrifter med avseende på skötsel och brukande

- A1 och A4 gäller ej fastighetsägarens underhåll av väg markerad på bilaga 3. Underhållet inkluderar underhåll av vägkropp och kapning av inväxande träd eller grenar samt läggandes träd åt sidan som lagt sig över väg.
- A2 gäller ej maximalt 2 jaktorn (stationära eller mobila) inom fastigheten Tofta 1:47 och inom fastigheten Ubbarp 1:2. Tornens placering får variera beroende på vad som avses jagas. Tornen bör om möjligt placeras väl dolda från led, men detta ska vägas mot risken för skador på mark och vegetation vid om-/utflyttning av tornen.
- A4 och C2 gäller ej slutavverkning av befintlig avdelning granplantering, där markägaren äger rätten till virket, enligt bilaga 3. Granplanteringen ska nedtas före 2032-12-31. När åtgärderna är slutförda upphör undantaget på att gälla. Om avverkning inte sker före utsatt tid får länsstyrelsen låta avverka barrbeståndet.



- A4 och C2 gäller ej markägarens fällning och uttag av cirka 30-50 stycken granar, enligt bilaga 3, att använda till renovering av egen ekonomibyggnad. Enstaka andra träd som behöver tas ner för framkomlighet får också fällas, dessa ska kvarlämnas som död ved. Mer än mer än 3 skogskubikmeter färsk gran per hektar får ej uppstå. Träd och körvägar ska utsynas i överenskommelse med naturreservatsförvaltaren. Träd med naturvärden (stam- eller barkstrukturer, signalarter eller rödlistade arter) får ej fällas. Eventuella körskador som uppstår vid åtgärderna ska åtgärdas av markägaren. Arbetet ska vara klart senast 2026-12 31. Därefter upphör undantaget på att gälla.
- C3 gäller ej för insamling av enstaka beläggsexemplar under förutsättning att insamlandet inte bryter mot fridlysningsbestämmelserna eller att arten är klassad som rödlistad samt att inrapportering sker av fyndet till Artportalen.

Undantag från reservatsföreskrifter med avseende på jakt.

- C4 och C9 gäller ej för innehavare av jakträtten inom naturreservatet vid jakt och fångst av vilt i enlighet med jaktlagstiftningens bestämmelser.

Övriga undantag

- C8 gäller ej håvning, handplockning eller annan selektiv metod, som inte förstör djurets livsmiljö, med efterföljande återutsättning inom naturreservatet. Enstaka exemplar får samlas in under förutsättning att det inte bryter mot fridlysningsbestämmelserna och att fällor inte används samt att arten rapportera till Artportalen.



Uppllysningar

Länsstyrelsen får enligt 7 kap 7 § miljöbalken, om det finns särskilda skäl, lämna dispens från meddelade reservatsföreskrifter. Länsstyrelsen vill också upplysa om att föreskrifter meddelade med stöd av 7 kap 30 § miljöbalken (föreskrifterna under rubriken C ovan) gäller omedelbart även om beslutet överklagas. Dessutom gäller andra lagar, förordningar och föreskrifter än reservatsföreskrifterna för området, exempelvis:

- Fridlysningsbestämmelser. Alla vilda fåglar och däggdjur samt deras ägg, ungar och bon är fredade enligt jaktlagen (1987:259). Vissa svamp-, växt- och djurarter är fridlysta enligt 8 kap miljöbalken och artskyddsförordningen.
- 7 kap 1 § miljöbalken. Var och en som utnyttjar allemansrätten eller annars vistas i naturen ska visa hänsyn och varsamhet i sitt umgänge med den.
- Anmälningssplikten enligt 12 kap 6 § miljöbalken för verksamheter eller åtgärder som väsentligen kan komma att ändra naturmiljön gäller även om de inte är förbjudna enligt reservatets föreskrifter.
- 2 kap, Kulturmiljölagen (1988:950) med bestämmelser om skydd av fornlämningar mm
- Terrängkörningslagen (1975:1313) och terrängkörningsförordningen (1978:594) med vissa förbud mot körning i terräng,
- 15 kap 26 § miljöbalken om förbud mot nedskräpning,
- Lokala, kommunala ordningsföreskrifter.

Allemansrätten

Allemansrätten har stor betydelse för våra möjligheter att vistas i naturen, den ger oss alla möjligheten att tillfälligt och hänsynsfullt vara i naturen. Även organisationer och turistföretag kan dra nytta av allemansrätten i sin verksamhet även om allemansrätten i grunden gäller för enskilda individer. Samtidigt medför allemansrätten också skyldigheter att inte förstöra något eller störa markägaren eller andra som är ute i naturen. Större grupper bör samråda med markägaren. Inom naturreservat kan delar av allemansrätten vara begränsad genom reservatsföreskrifter.

Vid aktiviteter som inte förbjuds av reservatsföreskrifterna men som kan medföra en väsentlig förändring av naturmiljön, ska anmälan om samråd enligt 12 kap 6 § Miljöbalken ske med Länsstyrelsen. Samråd kan krävas för stora tävlingar, evenemang eller aktiviteter som medför omfattande slitage eller markskador.



Beskrivning av området

Landskap och geovetenskapliga bevarandevärden

Området ligger öster om Bjärnum och är omgivet av barr- och lövskogar samt öppen odlad eller betad mark. Berggrunden utgörs av gnejs med uppstickande håll. Två markanta naturgrusåsar går i öst-västlig riktning genom området. Mellan dessa utgörs jordarten av kärrtorv. Norr och söder därom utgörs jordarten av sandig morän. I den södra delen är den sandiga moränen mycket storblockig.

Markanvändning och kulturhistoriska bevarandevärden

Enskiftet i Tofta år 1823 anger att marken utgörs av bokskog på utmark. På Generalstabskartan från år 1869 är de södra delarna bokskogsklädda medan dagens barrskogar ser ut att vara öppnare områden, något som även fortsätter på den ekonomiska kartan från 1926. På flygbilden från år 1947 är hela området skogsklätt och är så än idag. Kring stora delar av området löper en stenvägg som utgör fastighetsgräns. Inne i området finns en plats med muntlig tradition, snapphanehålorna, tre gropar som varit skogskojar, öster om dessa i backslutningen finns ett 10-tal röjningsrösen. I ädellövskogen i norr finns också ett 10-tal odlingsrösen.

Biologiska bevarandevärden

Skogen har lämnats till fri utveckling under en mycket låg tid. Antalet sågade stubbar är mycket få. I södra och norra delen utgörs skogen av ädellövskog med mycket stor dominans av bok. Träden, framför allt i den södra delen, är mycket gamla, senvuxna med nedsänkta kronor och vart och vartannat träd har röthål. Stammarna är täckta med mossor och lavar, däribland gammelgranslav och plattfjädermossa. Näringssituationen har varit mer gynnsam i den norra delen där träden har kunnat växa till mer volymmässigt. Båda ädellövskogsområdena är flerskiktade. Ett visst inslag av tall och ek förekommer. Flera hålträd förekommer. I området finns också barrskog som, baserat på den stora åldersspridningen, synes ha uppkommit tämligen spontant. Mängden död och döende ved är hög. I området finns duvhök (NT) som föredrar att leva i gammal barrskog.

Friluftsvärden

I dagsläget verkar inget direkt friluftsliv ske i området. Området har dock höga friluftslivskvaliteter baserat på områdets orördhet, geologi och tystnad.



Skälen för beslutet

Ett av tidigare markägare "bortglömt" område som har fått utvecklas i sin egen takt. Området har en mycket hög grad av naturlighet och utgör ett lämpligt referensområde och besöksobjekt.

Området har mycket höga naturvårdskvalitéer, där mängden gamla senvuxna träd med röthål och nedsänkta kronor samt mängden död och döende ved är hög. Friluftsvärdet bedöms som högt baserat på områdets skogskvalitéer, geologi och tystnad. Området utgör en "step-stone" ur ett grönt infrastruktursperspektiv mellan naturreservaten Lur och Ubbalt öster om Vittsjö.

På längre sikt kommer granen, pga pågående klimatförändringar, bli alltmer utsatt för granbarkborrar. Därav kommer det, för att skydda omgivande skogar, periodvis finnas ett behov av att ha feromonfällor för granbarkborrar inom naturreservatet. Det kommer också behövas vidtas andra åtgärder för att minska förekomsten av granbarkborre, däribland att succesivt ersätta gran med ädellöv på torrare marker.

Området har mycket höga naturvärden och har potential att få ännu högre. Området har angivits som skyddsvärt ur naturvårds- och friluftslivssynpunkt avseende regional och kommunal nivå och omfattas eller ingår i:

- **Kommunala naturvårdsplanen från år 2021:** i planen ligger området inom stor-området Bjärlången-Ubbarp. Inom stor-området ligger de klassade områdena lite tätare vilket gör att även områden emellan är intressantare.
- **Fornlämningar:** I nära anslutning till grusåsarna finns en plats med muntlig tradition, snapphanehålorna, tre gropar som varit skogskojor, öster om dessa i backslutningen finns ett 10-tal röjningsrösen. I ädellövskogen i norr finns också ett 10-tal odlingsrösen (ej kända av Riksantikvarieämbetet). Här finns även spår av en äldre grustäkt.
- **Grön infrastruktur:** Området ligger emellan ädellövskogsvärdetrakten Lur-Tydingen och kluster med ädellövskog öster om Bjärnum.
- **Naturvärden:** Skogsstyrelsen har i området utpekat ett område med naturvärden en barrsumpskog på 1,1 hektar.
- **Sumpskogar:** Skogsstyrelsen har år 1994 i området utpekat ett område med kärrskog med rikligt med döda träd och högstubbar.
- **Hotade arter:** I området finns rikligt med strukturer som utgör livsmiljö för hotade arter. Någon riktad inventering har dock ej skett. I området



förekommer duvhök (NT), mindre hackspett (NT) och spillkråka (NT).

Länsstyrelsens bedömning

Området har stämts av gentemot poängmodell för prioritering av objekt, Strategi för formellt skydd av skog i Skåne län. Objektet bedöms tillhöra länets bättre hälft, vara större än 10 hektar. Mer än hälften av objektet innehåller prioriterad skogstyp som ädellövskog. Det finns slutligen starka synergier mellan skogsbiologiska värden och värden som ett rikt växt- och djurliv samt allmänna intressen. Objektet uppnår 7 poäng av maximalt 9 poäng.

Länsstyrelsens bedömning är att området bör avsättas som naturreservat av ovan redovisade skäl med syfte att långsiktigt bevara biologisk mångfald, skydda, vårda, återställa och nyskapa värdefulla naturmiljöer och återställa och nyskapa livsmiljöer för skyddsvärda arter samt behovet av att tillgodose områden för friluftsliv.

Skyddet bidrar till att uppnå miljömålen ”Levande skogar” och ”Ett rikt växt- och djurliv”.

Naturreservatet kommer att bidra till en stärkt grön infrastruktur i landskapet och spridning av skyddsvärda arter emellan två värdeetrakter i länets strategi för formellt skydd av skog.

Naturreservatet berörs inte av något riksintresse.

Förordnandet är förenligt med grundläggande bestämmelser för hushållning med mark- och vattenresurser samt med kommunens översiktsplan.

Bestämmelser som beslutet grundar sig på

Enligt 7 kap. 4 § miljöbalken får ett mark- eller vattenområde av länsstyrelsen förklaras som naturreservat i syfte att bevara biologisk mångfald, vårda och bevara värdefulla naturmiljöer eller tillgodose behov av områden för friluftslivet. Ett område som behövs för att skydda, återställa eller nyskapa värdefulla naturmiljöer eller livsmiljöer för skyddsvärda arter får också förklaras som naturreservat.

Enligt 7 kap. 5 § miljöbalken ska i beslutet anges de inskränkningar i rätten att använda mark- och vattenområden som behövs för att uppnå syftet med reservatet. En inskränkning får innebära att tillträde till området förbjuds under hela eller delar av året. Om det behövs för att tillgodose syftet med ett naturreservat, får länsstyrelsen



Enligt 7 kap. 6 § miljöbalken förplikta ägare och innehavare av särskild rätt till fastighet att tåla vissa intrång.

Om det behövs för att tillgodose syftet med skyddet får enligt 7 kap. 30 § miljöbalken länsstyrelsen besluta om föreskrifter om rätten att färdas och vistas och om ordningen i övrigt inom det skyddade området.

Ekosystemtjänstbedömning

Länstyrelsen har gjort en bedömning av vilka effekter inrättande naturreservatet har på olika ekosystemtjänster och har kommit fram till att det inverkar positivt på flertalet ekosystemtjänster, se tabell nedan.² Bedömningen är att påverkan på ekosystemtjänsterna sammantaget stärker motiven för inrättande av naturreservatet.

² Enligt Naturvårdsverkets förslag på ekosystemtjänster inom olika naturtyper
<http://www.naturvardsverket.se/upload/stod-i-miljoarbetet/vagledning/skyddade-omraden/process-naturreservat/beslut/beslut-om-bildande-naturreservat.pdf>



Kategori	Ekosystemtjänst	Inverkan
Försörjande	Genetiska resurser hos vilda arter	Positiv
Försörjande	Jakt	Positiv och negativ
Försörjande	Virke och fibrer	Negativ
Försörjande	Bioenergi från skog	Negativ
Reglerande och upprätthållande	Träd och skogars reglering av mikroklimat, temperatur och luftfuktighet	Positiv
Reglerande och upprätthållande	Livsmiljöer som t.ex. lek- och spelplatser, boplatser och rastplatser för fåglar och fiskar.	Positiv
Reglerande och upprätthållande	Kolbindning utförd av växter	Positiv
Reglerande och upprätthållande	Dämpning av avrinning och flöden	Positiv
Reglerande och upprätthållande	Kolinbindning av återvätad mark	Positiv
Kulturella	Naturarv, exempelvis bevarandet av naturens värden för framtida generationer.	Positiv
Kulturella	Icke organiserat friluftsliv	Positiv
Kulturella	Resurs för forskning	Positiv
Kulturella	Estetiska värden t.ex. boende vid naturskön miljö, rekreativ aktivitet och turism i ostörd miljö	Positiv
Kulturella	Kulturarv t.ex. användning av naturliga miljöer av andliga eller historiska orsaker	Positiv
Stödjande	Biologisk mångfald inkl. bevarande av genpool, habitat och hotade arter	Positiv
Stödjande	Näringsämnes-cirkulation - vattnets kretslopp	Positiv
Stödjande	Ekologiska samspel t.ex. näringsvävans dynamik, interaktioner mellan trofiska nivåer, evolutionära processer	Positiv



Ärendets handläggning

Frågan om naturreservatsbildning väcktes av markägaren till Tofta 1:47 år 2022.

Länstyrelsen har i samråd med markägarna avgränsat området, upprättat förslag till syfte, föreskrifter och skötselplan.

Förslag på parkeringsplats, förankrat med berörd markägare, finns i skötselplanen.

Vid slutlig inmätning och efterföljande fastighetsutredning framkom att fastigheten Tofta 1:44 inte har någon del av sin fastighet norr om vägen. Denna del tillhörde i stället fastigheten Tofta 1:47.

Intrångsättning har utbetalts till markägarna för Tofta 1:47 och Ubbarp 1:2 år 2023 samt till markägaren till Tofta 1:47, för den tillkommande arealen år 2024.

Området är slutligt inmätt. Parkeringsplats finns angiven på bilaga 2.

Ärendet remitterades under perioden 2024-09-26 till den 2024-11-01, då berörda sakägare förelades att yttra sig över framtaget beslutsförslag. Inkomna yttranden och Länstyrelsens bemötande återfinns i bilaga 5.

Skötselplan och förvaltning av naturreservatet

Skötselplan

Enligt 3 § förordning (1998:1252) om områdesskydd enligt miljöbalken m.m. framgår bland annat att en skötselplan ska fastställas vid bildande av ett naturreservat. Skötselplanen finns bilagt till detta beslut, se bilaga 4.

Förvaltning

Länstyrelsen är förvaltare av naturreservatet och ska fortlöpande samråda med markägare, arrendatorer, berörda myndigheter och andra berörda vid förvaltningen.

Överklagande

Detta beslut kan överklagas till Regeringen, Klimat- och näringslivsdepartementet, se bilaga 7.



Kungörelse

Beslutet ska kungöras i länets författningssamling, Post- och Inrikes Tidningar samt i ortstidning. Sakägare ska anses ha fått del av beslutet den dag kungörelse var införd i ortstidning.

Underskrifter

Detta beslut har fattats av länsöverdirektör Ola Melin. I den slutliga handläggningen har även deltagit avdelningschef Olof Liungman, enhetschef Cecilia Backe, länsassessor Johan Åsberg och naturvårdshandläggare Johan Johnmark, föredragande.

Detta beslut har bekräftats digitalt och har därför inga namnunderskrifter.

Ola Melin

Johan Johnmark

Bilagor

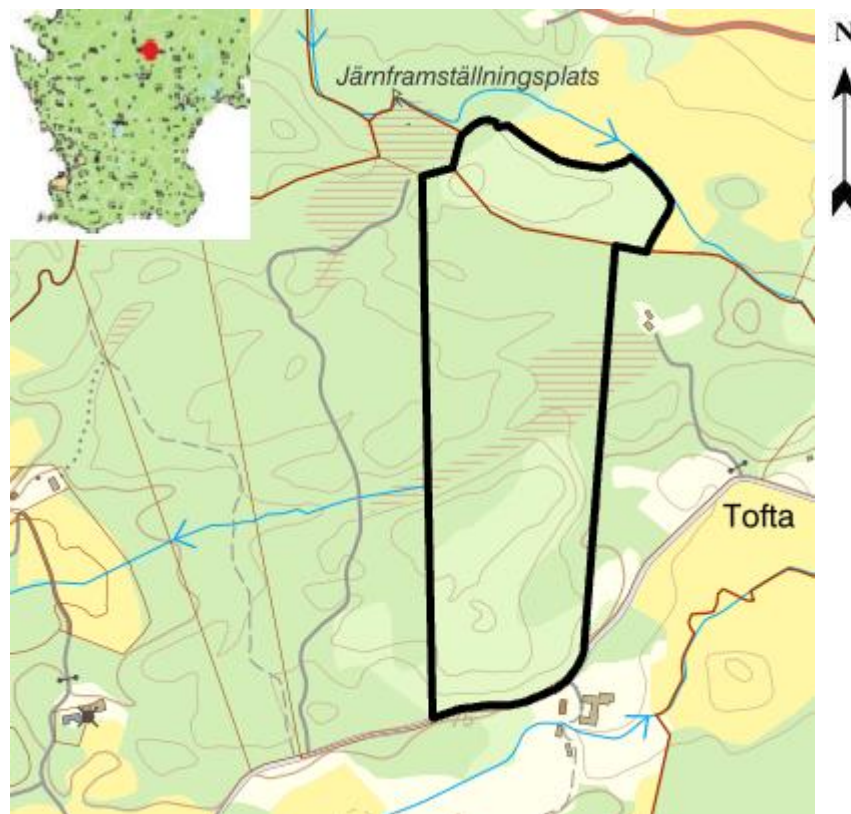
1. Karta med naturreservatets avgränsning
2. Kartor med markerade områden gällande föreskrifter med stöd av 7 kap 6 § miljöbalken om markägares och annan sakägares skyldighet att tåla visst intrång
3. Karta med markerade undantag från föreskrifter
4. Skötselplan
5. Inkomna yttranden
6. Sändlista
7. Hur man överklagar

För information om hur Länsstyrelsen Skåne behandlar personuppgifter, se www.lansstyrelsen.se/dataskydd.



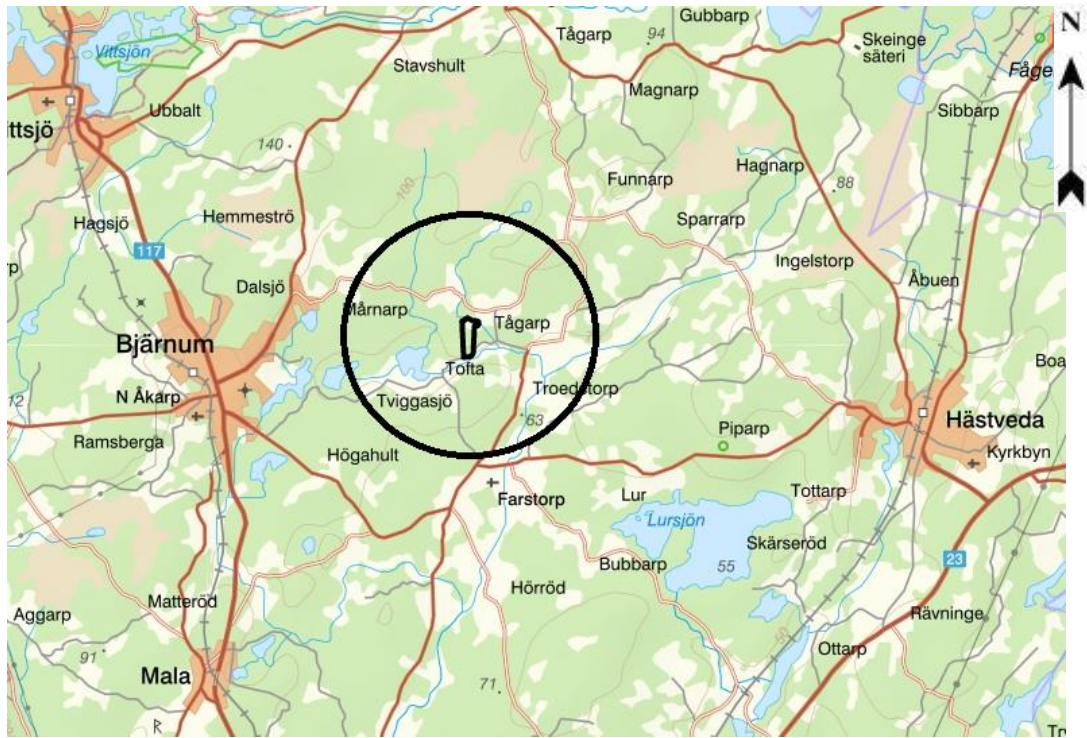
Bilaga 1. Karta med naturreservatets avgränsning

Tillhör beslut den 21 november 2024 om bildande av naturreservatet Tofta i Hässleholms kommun.



Figur 1 Naturreservatet är utmärkt med heldragen svart linje på kartan. Skala 1:10 000.

© Lantmäteriet Geodatasamverkan



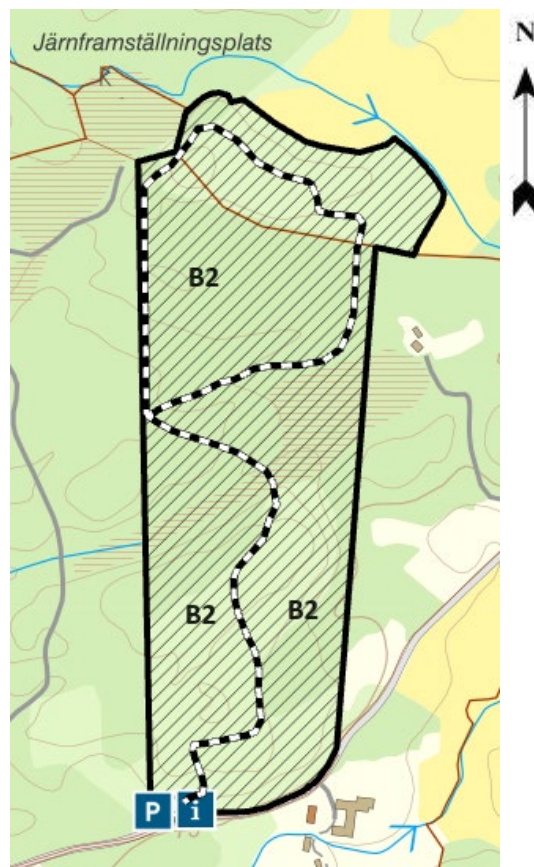
Figur 2 Översiktskarta med en svart ring kring naturreservatet. Skala cirka 1:100 000

© Lantmäteriet Geodatasamverkan



Bilaga 2. Karta med markerade områden gällande föreskrifter med stöd av 7 kap 6 § miljöbalken om markägares och annan sakägares skyldighet att tåla visst intrång

Tillhör beslut den 21 november 2024 om bildande av naturreservatet Tofta i Hässleholms kommun.



Figur 1 Område B2 gäller föreskrift B2.

Svarstrasserat område gäller föreskrifterna B3-B7 och B9

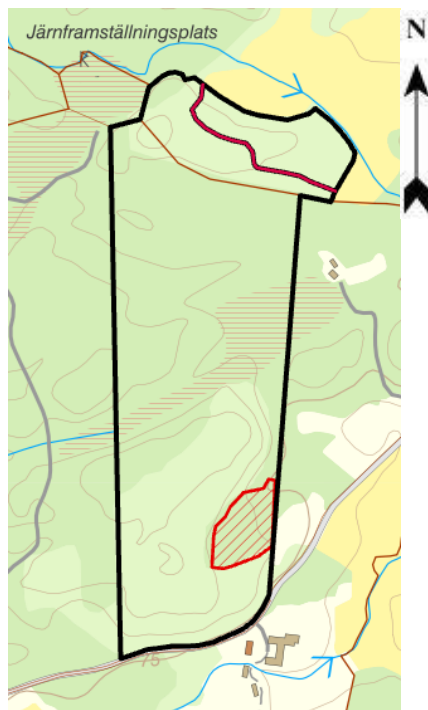
Markerad led, parkeringssymbol och informationsskylt gäller anläggningar för allmänhetens tillgänglighet

© Lantmäteriet Geodatasamverkan



Bilaga 3. Karta med markerade undantag från föreskrifter

Tillhör beslut den 21 november 2024 om bildande av naturreservatet Tofta i Hässleholms kommun.



Figur 1 Rödskrafferade områden på fastigheten Tofta 1:47 där undantag från föreskrifterna A4 och C2 gäller slutavverkning av befintlig avdelning granplantering, där markägaren äger rätten till virket. Granplanteringen ska nedtas före 2032-12-31. När åtgärderna är slutförda upphör undantaget på att gälla.

Röd linje gäller ej föreskrifterna A1 och A4 avseende fastighetsägarens underhåll av väg. Underhållet inkluderar underhåll av väggropp och kapning av inväxande träd eller grenar samt läggandes träd åt sidan som lagt sig över väg.

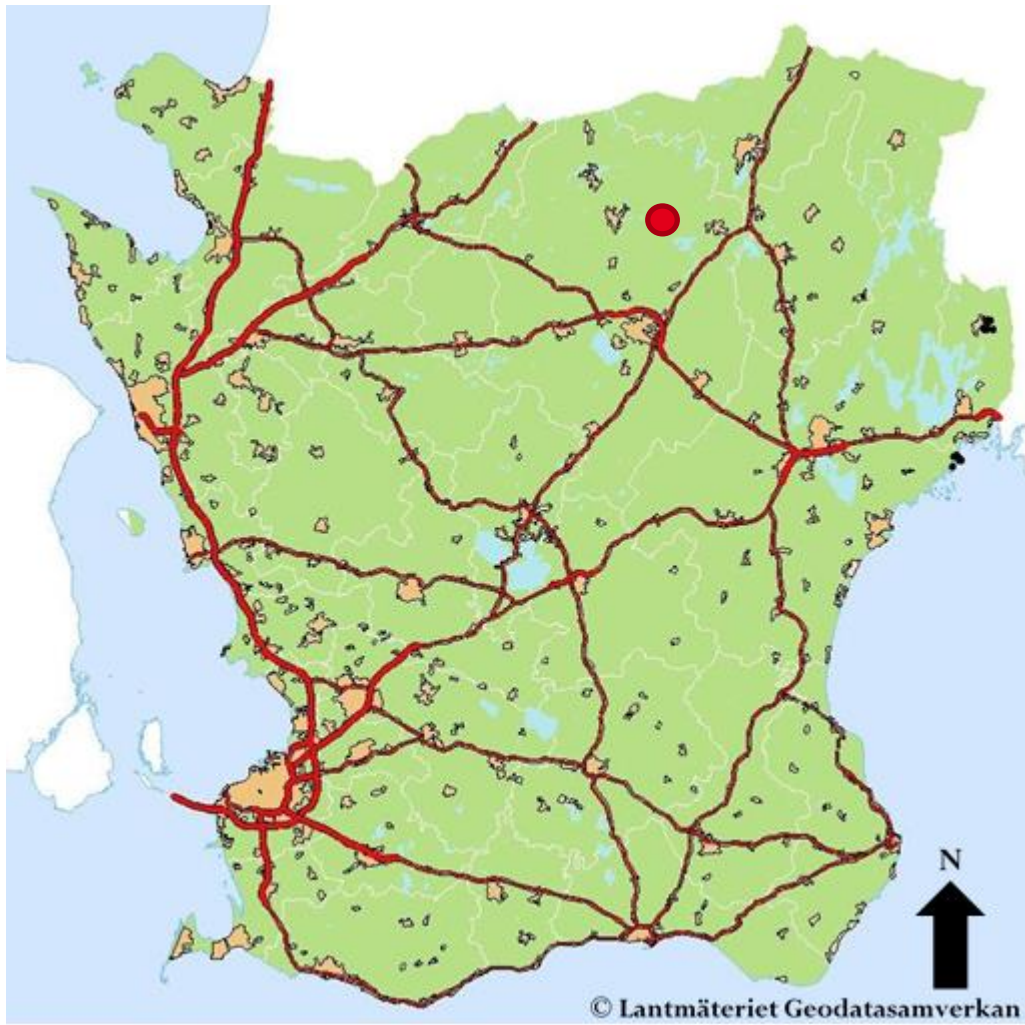
© Lantmäteriet Geodatasamverkan



Skötselplan för naturreservatet Tofta i Hässleholms kommun

Tillhör beslut den 21 november 2024 om bildande av naturreservatet Tofta i Hässleholms kommun.





Figur 1 Den röda cirkeln anger naturreservatets ungefärliga läge

Innehållsförteckning

Inledning	5
1 Syftet med naturreservatet	6
2 Beskrivning av området	8
2.1 Administrativa uppgifter	8
2.2 Allmän beskrivning och bevarandevärden	8
2.2.1 Geomorfologi, hydrologi och landskapsbild	8
2.2.2 Historisk och nuvarande markanvändning samt kulturhistoria	8
2.2.3 Biologi	12
2.2.4 Friluftsliv	12
2.2.5 Vad kan påverka området negativt?	12
3 Översikt av mål, skötselåtgärder och planerad markanvändning	13
3.1 Övergripande mål	13
3.1.1 Generella åtgärder	13
3.2 Konsekvenser av klimatförändringar	13
3.3 Populationsstärkande åtgärder	13
3.3.1 Åtgärder för skogsduva.	13
3.4 Hydrologisk restaurering	13
4. Specifika mål och skötselåtgärder för skötselområdena	14
4.1 Skötselområde Naturskogsliknande Ädellövskog, cirka 8,4 hektar	14
4.1.1 Beskrivning	14
4.1.2 Bevarandemål	14
4.1.3 Restaureringsåtgärder	15
4.1.4 Skötselåtgärder	15
4.2 Skötselområde Ädellövskog som ska övergå till naturskogsliknande ädellövskog, cirka 3 hektar	16
4.2.1 Beskrivning	16
4.2.2 Bevarandemål	16
4.2.3 Restaureringsåtgärder	16
4.3 Skötselområde Ädellövskog – Restaurering varav gran, som ska övergå till naturskogsliknande ädellövskog cirka 0,7 hektar	17
4.3.1 Beskrivning:	17
4.3.2 Bevarandemål:	17
4.3.3 Restaureringsåtgärder:	17
4.4 Skötselområde Barrskog cirka 5,2 hektar	18
4.4.1 Beskrivning:	18
4.4.2 Bevarandemål:	19

4.4.3 Restaureringsåtgärder: _____	19
4.4.4 Skötselåtgärder: _____	19
5 Friluftsliv _____	19
6 Jakt _____	20
7 Utmärkning av naturreservatets gräns _____	20
8 Tillsyn _____	20
9 Dokumentation och uppföljning _____	20
9.1 Uppföljning av bevarandemål och skötselåtgärder _____	20
9.2 Revidering av skötselplanen _____	20
9.3 Uppföljning av kostnader _____	20
10 Kostnadsansvar och prioriteringar _____	20
Markskötsel _____	21
Anläggningar _____	22
11 Rödlistade arter enligt Artdatabanken år 2020 _____	22
12 Källor _____	23
12.1 Litteratur _____	23
12.2 Kartor _____	23
Bilaga A Skötselområden och anläggningar _____	24
Bilaga B Målbild och anläggningar _____	25

Inledning

Skötselplanen beskriver ett områdes värden enligt befintligt kunskapsläge och redogör även för hur och när dessa värden ska skötas. Bakom detta ligger syftena med bildandet av ett naturreservat. Syftena styr vilka föreskrifter (regler) som ska gälla. Föreskrifterna redovisas i det dokument där bildandet av naturreservatet beslutas. Men, för att uppnå syftena med ett naturreservat kan det också krävas en särskild skötsel - vilket redovisas i detta dokument.

Skötselplanen anger också vad som är viktigast att göra om förvaltaren av naturreservatet, dvs. den som är ansvarig för skötseln, behöver prioritera. Skötselplanen vänder sig dock inte bara till förvaltaren utan även till markägare och andra intressenter.

Länsstyrelsen har ett övergripande ansvar för att statligt bildade naturreservat sköts. Länsstyrelsen har också ansvar för tillsynen och uppföljning i statliga naturreservat. Förvaltningen kan överlåtas till andra, t.ex. en stiftelse eller den kommun där naturreservatet är beläget. De praktiska skötselåtgärderna utförs oftast av markägare, arrendatorer, entreprenörer eller andra som förvaltaren har skötselavtal med.

Skötselplanen börjar med en beskrivande del där bl.a. naturreservatets syften och vilka natur- och bevarandevärden som finns redovisas. Därefter följer en redogörelse för bevarandemålen och för hur naturreservatet ska skötas för att uppnå målen och syftena.

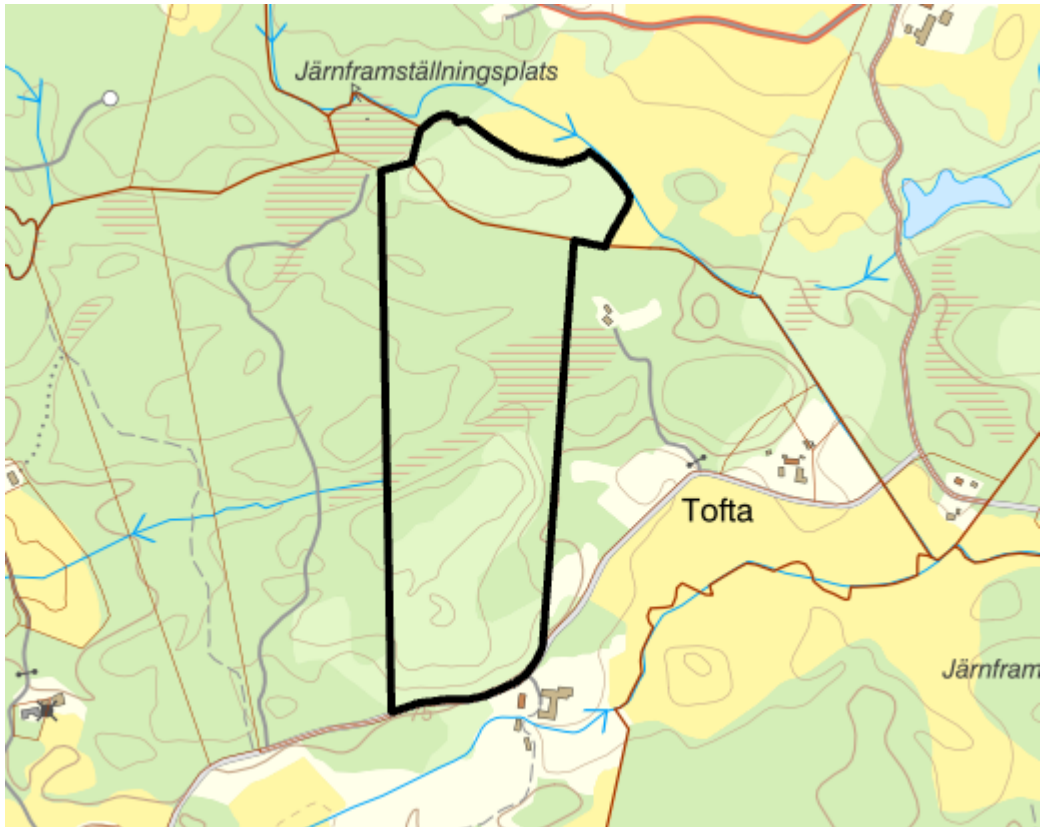
1 Syftet med naturreservatet

Syftet med naturreservatet är att bevara biologisk mångfald, och att skydda, vårda, bevara och återställa värdefulla naturmiljöer. Områdets ädellövskog och barrskogar ska bevaras och återställas. I området förekommande värdefulla naturmiljöer och livsmiljöer för skyddsvärda arter ska skyddas, återställas och nyskapas. Underlätta etablering för de arter, i synnerhet hotade arter, som är beroende av ädellövskog. Syftet är också att inom ramen för bevarandet av biologisk mångfald och naturmiljöer att utnyttja naturgivna förutsättningar och under enkla former göra delar av området tillgängligt för det rörliga friluftslivet.

Syftet uppnås genom att:

- Bevara, restaurera och utveckla en flerskiktad ädellövskog, främst bestående av bok med inslag av tall, ek, avenbok, lind, lönn, fågelbär och hassel med inslag av luckor,
- Bevara och utveckla en flerskiktad barrskog, främst bestående av gran, med inslag av tall, bok, ek och andra lövträd,
- Bevara och utveckla löv- och barrskogen med avseende på ålders- och artmässig variation och förekomst av död och döende ved av olika arter, stadier och grovlekar,
- Omföra granplanteringen till ädellövskog,
- Ej transportera ut någon form av ved, som inte härrör från anlagd granplantering.
- Bevara, restaurera och utveckla de faunistiska, floristiska och mykologiska värdena inom området,
- Gynna i området förekommande habitatlistad¹, rödlistad² eller sällsynt art som är knutna till områdets biotoper,
- Inplantera för området lämpliga sällsynta eller rödlistade arter, som är knutna till områdets biotoper,
- Ta bort eventuellt främmande arter av träd och buskar,
- Undvika markskador,
- Hålla delar av området tillgängligt för allmänhetens friluftsliv genom att anlägga parkering och vandringsled samt underhålla dessa.

Inom området ska nödvändiga åtgärder vidtas för att uppnå syftet med naturreservatet. Syftet ska även uppnås genom att utvärdera och anpassa skötseln i överensstämmelse med ny kunskap om biologiska värden.



Figur 2 Naturresevatet är markerat med svart heldragen linje på fastighetskartan. Skala 1:10 000

2 Beskrivning av området

2.1 Administrativa uppgifter

Namn:	Tofta
Kommuner:	Hässleholm
Natura 2000-ID:	-
DOS-ID ¹	1132430
Gränser:	Området begränsas av mitten av svart heldragen linje på till detta beslut bifogad karta (bilaga 1)
Berörd fastighet:	Del av Tofta 1:47 och Ubbarp 1:2
Markägarkategori:	Enskilda
Läge:	Cirka 13 km nordnordost om Hässleholm
Koordinat centralpunkt:	E 425114, N 6240116 (SWEREF 99 TM)
Huvudavrinningsområde:	Helgeå
Vattenförekomst:	Saknas
Inskrivna nyttjanderätter:	Finns i akten
Gemensamhetsanläggning:	Finns i akten
Areal:	cirka 17,3 hektar (varav land 17,3 ha)
Förvaltare:	Länsstyrelsen

2.2 Allmän beskrivning och bevarandevärden

2.2.1 Geomorfologi, hydrologi och landskapsbild

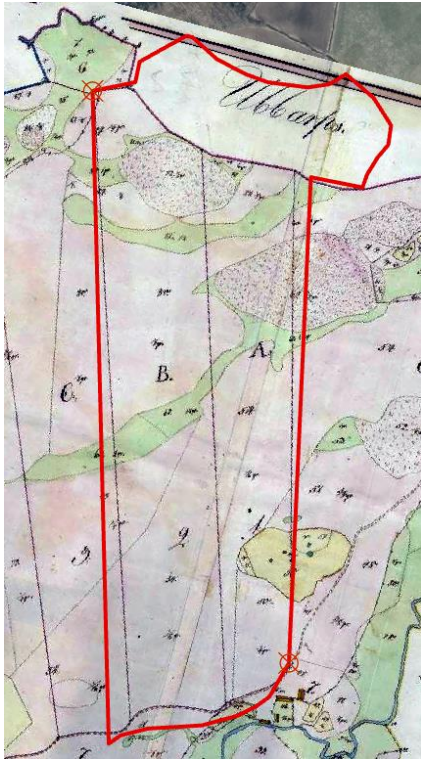
Området ligger öster om Bjärnum och är omgivet av barr- och lövskogar samt öppen odlad eller betad mark. Berggrunden utgörs av gnejs med uppstickande håll. Två markanta naturgrusåsar går i öst-västlig riktning genom området. Mellan dessa utgörs jordarten av kärrtorv. Norr och söder därom utgörs jordarten av sandig morän. I den södra delen är den sandiga moränen mycket storblockig.

2.2.2 Historisk och nuvarande markanvändning samt kulturhistoria

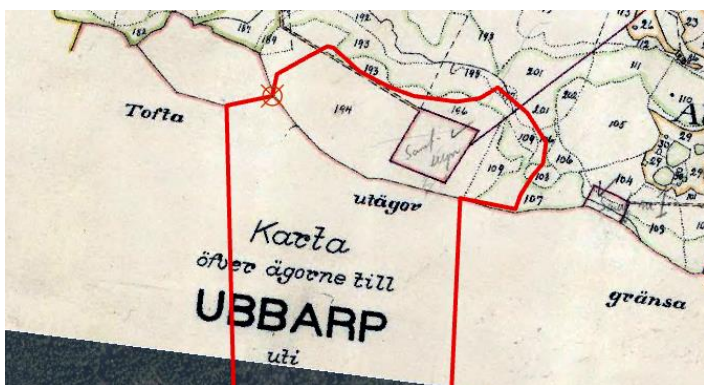
Enskiftet i Tofta år 1823 anger att marken utgörs av bokskog på utmark. På Generalstabskartan från år 1869 är de södra delarna bokskogsklädda medan dagens barrskogar ser ut att vara öppnare

¹ ID-nummer i Naturvårdsverkets databas Vic Natur.

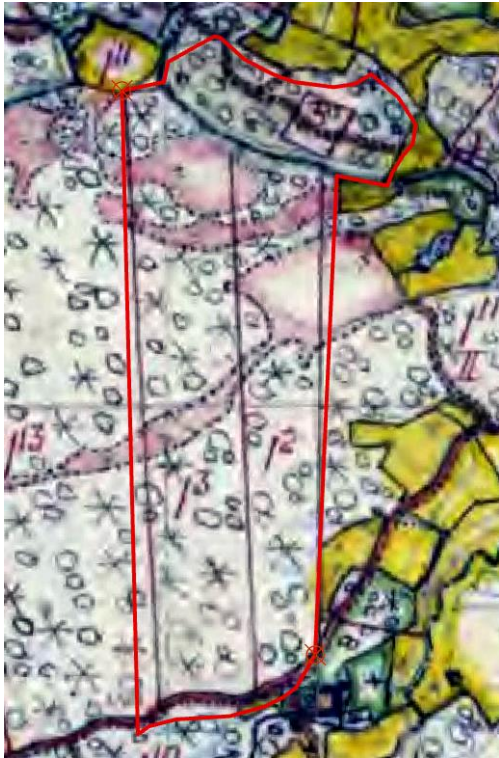
områden, något som även fortsätter på den ekonomiska kartan från 1926. På flygbilden från år 1947 är hela området skogsklätt och är så än idag. Kring stora delar av området löper en stenmur som utgör fastighetsgräns. Inne i området finns en plats med muntlig tradition, snapphanehålorna, tre gropar som varit skogskojar, öster om dessa i backslutningen finns ett 10-tal röjningsrösen. I ädellövsboden i norr finns också ett 10-tal odlingsrösen. Ett antal historiska kartor över området visas nedan.



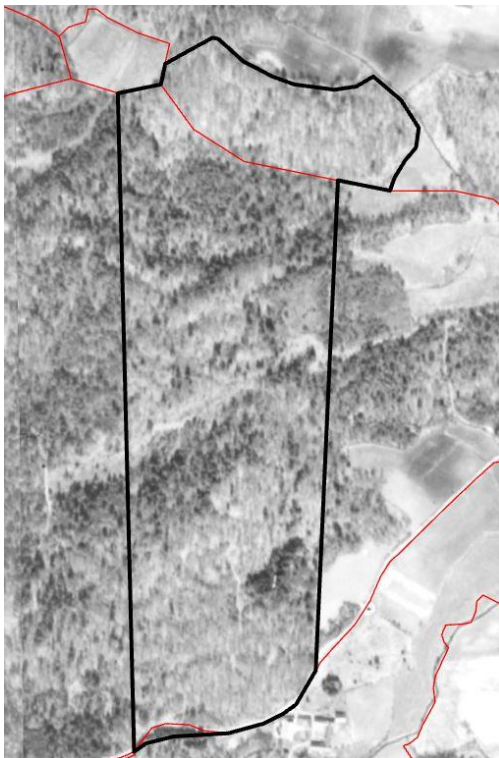
Figur 3 Enskifteskarta från år 1823. Notera att då odlades området i sydöst som senare omfördes till granplantering. Den svängda muren kring detta område tyder på äldre odling. Större delen av området beskrivs som bokskog på utmark och mosse.



Figur 4 En samfällighet, "Lergraf" låg vid den tidpunkten inom området, kringliggande mark är upptagen under ängsmark



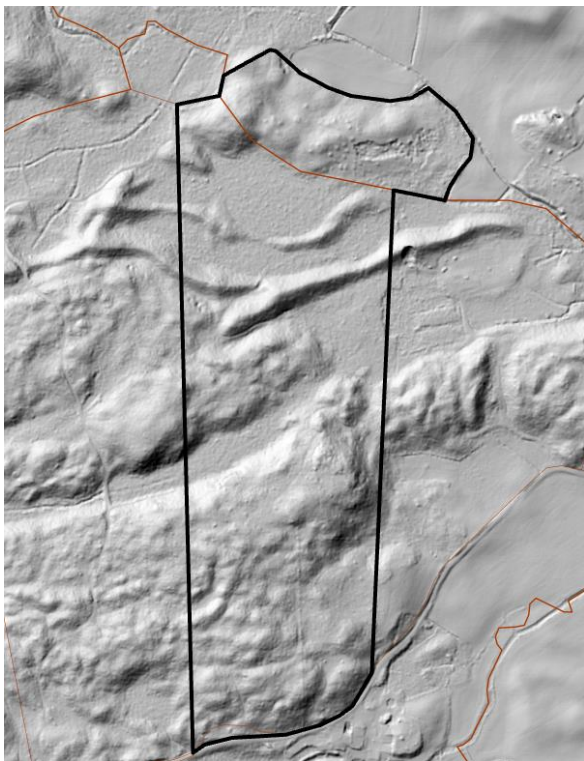
Figur 5 Häradsekonomska kartan från år 1926-34. Notera att torvområdena anges som öppna. Georefereringen skiljer sig något från fastighetsgränserna



Figur 6 Flygfoto från år 1947. Hela området är skogsbevuxet. Notera att dagens granplantering i sydöst var bevuxen med barr redan då.



Figur 7 På ortofoto från år 2019 syns ädellöv och granskogen mycket tydligt.



Figur 8 Höjdsuggningskarta. Notera parallell åsarna i den norra delen

2.2.3 Biologi

Skogen har lämnats till fri utveckling under en mycket låg tid. Antalet sågade stubbar är mycket få. I södra och norra delen utgörs skogen av ädellövsskog med mycket stor dominans av bok. Träden, framförallt i den södra delen, är mycket gamla, senvuxna med nedsänkta kronor och vart och vartannat träd har röthål. Stammarna är täckta med mossor och lavar, däribland gammelgranslav och plattfjädermossa. Näringssituationen har varit mer gynnsam i den norra delen där träden har kunnat växa till mer volymmässigt. Båda ädellövområdena är flerskiktade. Ett visst inslag av tall och ek förekommer. Flera hålträd förekommer. I området finns också barrskog som, baserat på den stora åldersspridningen, synes ha uppkommit tämligen spontant. Mängden död och döende ved är hög. Det kommer över tid troligen finnas ett behov, för att skydda omgivande skogar, att ha feromonfällor för granbarkborrar inom naturreservatet. I området finns duvhök (NT) som föredrar att leva i gammal barrskog.

2.2.4 Friluftsliv

I dagsläget verkar inget direkt friluftsliv ske i området. Området har dock höga friluftslivskvaliteter baserat på områdets orördhet, geologi och tystnad.

2.2.5 Vad kan påverka området negativt?

Allmänt för samtliga naturtyper

- Bebyggelse, vägar, anläggningar och annan markexploatering och markanvändningsförändring, exempelvis skogsplantering och täktverksamhet, i objektet eller i angränsande områden som kan påverka naturvärdena i området negativt.
- Utdikning, dränering och andra ingrepp som ändrar de hydrologiska förhållandena och leder till uttorkning av naturtyper. Naturtyperna kan påverkas negativt även av perifera dikningsföretag, ledningsgrävningar och vägdragningar om de leder till sänkt grundvattennivå eller ändrad hydrologi på lokalerna.
- Nedfall av luftföroreningar och luftburet kväve. Kvävenedfall påskyndar igenväxningen och kan påverka artsammansättningen i områdets naturtyper.
- Störningar kopplade till klimatförändringarna som t.ex. omfattande sommartorka, förändrat stormmönster med följd att träd dör i förtid.
- Införsel och spridning av invasiva och främmande arter.
- Nya sjukdomar och skadeorganismer som redan är införda eller har potential att bli ett problem om de införs.

3 Översikt av mål, skötselåtgärder och planerad markanvändning

3.1 Övergripande mål

Bevarandemålen är långsiktiga och det som gäller när området har gynnsam bevarandestatus. Det är viktigt att påpeka att de måste revideras allt eftersom ny kunskap kommer fram.

Ett övergripande bevarandemål för typiska arter i området är:

- Artrikedomen och arttätheten i områdets befintliga habitat ska bevaras och utvecklas.
- Förekomsten av rödlistade växt-, svamp- och djurarter, som är knutna till området, ska bevaras och utvecklas, så att de kan förnyra sig i långsiktigt livskraftiga populationer.

3.1.1 Generella åtgärder

- Återför delar områden med gran till ädellövskog.
- Skapa mer död och döende lövved.
- Vidta åtgärder för att stärka hotade arter.

3.2 Konsekvenser av klimatförändringar

Den prognostiserade ökade nederbördsmängden (15%) framförallt vintertid, kan komma att gynna utvecklingen lövsumpskogarna i området. De befärade torrare somrarna kan dock motverka denna utveckling. Ädellövskogen kan komma att gynnas genom ett varmare klimat, men träd och fältskikt kan likväl drabbas av omfattande torkskador med artförsvinnande som följd. Granen stressas kraftigt i ett varmare och torrare klimat vilket kan resultera i barkborreangrepp, med omfattande träd död som följd. Ett varmare klimat kommer att gynna spridning av invasiva arter till naturreservatet som slår ut den inhemska floran och faunan.

3.3 Populationsstärkande åtgärder

3.3.1 Åtgärder för skogsduva.

Skogsduva är en karaktäristisk art för äldre bokskogar. Den var tidigare rödlistad (2005). Skogsduvan kräver hålträd för sin häckning. Studier har visat att det är just avsaknaden av lämpliga bohål som är begränsande för arten. Holkar med ingångshålet 10 cm utgör en utmärkt bostad för dessa fåglar. Totalt bör minst 5 holkar sättas upp.

3.4 Hydrologisk restaurering

I området finns inte några diken eller annan anledning att vidta några hydrologiska åtgärder.

4. Specifika mål och skötselåtgärder för skötselområdena

Naturreservatet har delats in i fyra olika skötselområden

- Skötselområde 1 – Naturskogsliknande ädellövskog
- Skötselområde 2 – Ädellövskog som ska övergå till naturskogsliknande ädellövskog
- Skötselområde 3 – Ädellövskog – Restaurering varav gran, som ska övergå till naturskogsliknande ädellövskog
- Skötselområde 4 – Barrskog

4.1 Skötselområde Naturskogsliknande Ädellövskog, cirka 8,4 hektar

4.1.1 Beskrivning

Området består av äldre mycket senvuxen hedbokskog med inslag av tall. Fältskiktet består till stora delar av onedbrutna boklöv med inslag av blåbärsris och kvastmossor. Skogen är flerskiktad och mängden röthål i de senvuxna bokarna är mycket hög. Markens produktionsförmåga har bedömts för naturreservatet som helhet till cirka 9,7 m³/sk/ha. Här finns högstubbar och liggandes död ved och flera träd med bohål. Bokar med framför allt fnöskticka finns spritt i området. Mot angränsande skötselområden finns uppslag av ung gran. På bokarna växer bl.a. gammelgranslav och plattfjädermossa, som indikerar lång kontinuitet av ädellövskog. I området förekommer bl.a. spillkråka (NT), mindre hackspett (NT), större hackspett, grönsångare (NT), skogsduva, nötväcka och nötskrika.



Figur 9 Senvuxen bokskog

4.1.2 Bevarandemål

- Flerskiktad ädellövskog främst bestående av bok med inslag av tex. tall, avenbok, lönn och fågelbär. Krontäckningen bör ligga kring 80% för att släppa ner ljus till fältskiktet.
- Mängden död ved i olika nedbrytningsstadier och olika grovlekar i form av döda träd, högstubbar och lågor ska vara riklig, trädens senvuxenhet gör att det inte går att komma upp i några större volymer, ett riktvärde bör vara minst 20 kbm/ha.
- Blåbärsris bör finnas spritt i området.
- Skogsduva bör häcka årligen i området.
- Gran ska ej förekomma inom skötselområdet.
- Invasiva och eller främmande arter ska inte förekomma inom skötselområdet.

- Området får vara mycket svårframkomligt med undantag där led går.

Bevarandemålet är i det närmaste nått, med undantag av mängden död ved och uppväxande gran.

4.1.3 Restaureringsåtgärder

- Røjning, ringbarkning eller fällning av samtliga granar över tid, så att det ej förekommer mer än 3 skogskubikmeter färsk gran per hektar. Risken för körskador i skötselområdet medför att det ej är lämpligt att plocka ut dem ur naturreservatet. Grövre granar bör främst ringbarkas för att kunna fungera som boträd en tid innan de faller.
- Uppsättning och underhåll av minst 3 stycken holkar för skogsduva.



Figur 10 Gran som behöver röjas ner

4.1.4 Skötselåtgärder

- Återkommande røjningar och fällningar i syfte att hålla bevarandemålet genom att fälla, ringbarka (både hela och delar av träd samt uppe i kronorna (gynnar termofila insekter)), lämna som högstubbe, knäcka och dra ner halva trädet, etc, med riktvärde 1-2 träd/ha och år. Grova träd (över 40 cm i diameter i brösthöjd) får ej fällas/ringbarkas. Spara och utveckla undertryckta senvuxna träd, i synnerhet av bok, med riktvärde minst 10 stycken per hektar.
- Brunnsrøjning kring andra träd än bok som står i området.
- Røjning i uppkommande boksly och då prioritera andra ädla lövträd, före bok, vid røjning, likväl som bokdominansen i området ska bestå.
- Røjning av eventuellt inväxande granar.
- Borttagande av invasiva och eller främmande arter.

4.2 Skötselområde Ädellövskog som ska övergå till naturskogsliknande ädellövskog, cirka 3 hektar

4.2.1 Beskrivning

Området består av äldre hedbokskog med mycket stort inslag av fröspridda granar av olika ålder. Delar av skötselområdet utgörs av getryggsåsar. Det är ofta en för torr miljö för gran att växa i, vilket ökar risken för granbarkborreangrepp. Fältskiktet består till stora delar av onedbrutna boklöv. Mängden död ved är begränsad.



Figur 11 Kraftigt graninslag

4.2.2 Bevarandemål

- Samma som för naturskogsliknande ädellövskog.

Bevarandemålet är med vidtagna åtgärder troligen nått inom 70 år.

4.2.3 Restaureringsåtgärder

- Røjning, ringbarkning eller fällning av samtliga granar över tid, så att det ej förekommer mer än 3 skogskubikmeter färsk gran per hektar. Risken för körskador medför att det ej är lämpligt att plocka ut dem ur naturreservatet. Grövre granar bör främst ringbarkas för att kunna fungera som boträd en tid innan de faller. Avveckling av gran på getryggsåsarna ska prioriteras.
- I gläntor som uppstår, stödplantering av främst ek, tall, avenbok, lönn och fågelbär. Inhägnad behöver troligen ske. Lokalt frö och plantmaterial ska användas.
- Återkommande røjningar och fällningar i syfte att uppnå bevarandemålet genom att fälla, ringbarka (både hela och delar av träd samt uppe i kronorna (gynnar termofila insekter)), lämna som högstubbe, knäcka och dra ner halva trädet, etc, med riktvärde 1-2 träd/ha och år. Därtill bör röthål anläggas i 0,5-1 träd/ha och år. Grova träd (över 40 cm i diameter i brösthöjd) får ej fällas/ringbarkas eller göras hål i. Spara och utveckla undertryckta senvuxna träd, i synnerhet av bok, med riktvärde minst 10 stycken per hektar.
- Brunnsrøjning kring andra träd än bok som står i området.

- Røjning i uppkommande boksly och då prioritera andra ädla lövträd, före bok, vid røjning, likväl som bokdominansen i området ska bestå.
- Røjning av eventuellt inväxande granar.
- Borttagande av invasiva och eller främmande arter.

När restaureringen är genomförd övergår området till skötselområde Naturskogsliknande ädellövskog.

4.3 Skötselområde Ädellövskog – Restaurering varav gran, som ska övergå till naturskogsliknande ädellövskog cirka 0,7 hektar

4.3.1 Beskrivning:

Ett område som är planterat med minst andra generationens gran på tidigare åkermark. Enstaka tallar finns i området. Granen är cirka 40 år och eftersatt i røjningen. Markägaren har rätt att avverka granplanteringen före 2032-12-31, därefter får länsstyrelsen avverka granplanteringen med eventuellt rotnetto till markägaren. Kring delar av området löper en ålderdomlig böjd stenmur.



Figur 12 Granplanteringen i sydöstra delen

4.3.2 Bevarandemål:

- Samma som för naturskogsliknande ädellövskog, men med undantag att mängden björk får och rönn ska vara hög under restaureringsfasen.
- Invasiva och eller främmande arter ska inte förekomma inom skötselområdet.

Bevarandemålet bedöms kunna vara uppnått om cirka 150 år.

4.3.3 Restaureringsåtgärder:

- Befintliga granproduktionsskogsmarker ska slutavverkas senast 2032-12-31. Markägaren ansvarar att avverka granen, för vidare info se bilaga 3 till beslutet. All avverkad gran får saluföras. Om lövträd förekommer inom granplanteringarna ska dessa värnas och i möjligaste mån sparas. Skogsmaskiner får ej skada kulturlämningar, ex røjningsrösen eller stenmur. Markskador i övrigt ska begränsas så långt möjligt.

- Stödplantering av bör ske av främst av ek, tall, avenbok, lönn och fågelbär samt hassel. Inhägnad behöver troligen ske pga viltbete. Lokalt frö och plantmaterial ska användas. Bok förväntas etablera sig med tiden på naturlig väg.
- Kontinuerlig röjning i det uppväxande trädbeståndet. Stödplanterade lövträd ska prioriteras framför björk och bok.
- Fortsatt röjning av uppkommande granar samt eventuella främmande arter.

4.4 Skötselområde Barrskog cirka 5,2 hektar

4.4.1 Beskrivning:

Två större områden i svackorna längs med getryggsåsarna. Skogen har stora friluftsvärden. Jordarten utgörs i sänkorna av torvmark och på höjderna av sandig morän. Gränserna gentemot skötselområde ädellövskog – restaurering är ej distinkta. Det finns inga diken i områdena. Trädsnittet domineras av gran av olika ålder med inslag av tall, glasbjörk och klibbal. Områdesvis förekommer rikligt med död granved. Fältskiktet är sparsamt, men bottenskiktet är desto mer artrikt med olika mossor som väggmossa, husmossa, björnmossor och olika vitmossor. I området förekommer duvhök (NT).

På längre sikt kommer granen, pga pågående klimatförändringar, bli alltmer utsatt för granbarkborrar. Därav kommer det periodvis finnas ett behov, för att skydda omgivande skogar, att ha feromonfällor för granbarkborrar inom naturreservatet och vidta andra åtgärder för att minska förekomsten av granbarkborre, som fällning och barkning av angripna träd, rotkapning och/eller barkning av vindfällan. Skötselområdet kommer kräva tillsyn flera gånger per år och återkommande åtgärder. Allt eftersom antalet stressade granar, främst på torr mark, minskar inom naturreservatet kommer sannolikheten för granbarkborreangrepp i skötselområdet att minska. Om omfattande stormskador skulle uppstå ska det betecknas som naturkatastrof och med undantag från leder ska området avspärras för besök tills det bedöms vara säkert att beträda igen, vilket kommer ta många år. Under den första tidsperioden ska extra många feromonfällor sättas upp kring området. Bakgrunden till ställningstagandet är att om så omfattande stormfällning sker, drabbas stora delar av omlandet också av stormfällning. Maskiner behöver därför prioritera markägare som har virke som behöver tas om hand. När väl maskiner skulle kunna prioritera detta område bedöms peaken på granbarkborreangreppet vara avklingande och skadan på alla de organismer som äter granbarkborrar skulle bli större än nyttan av åtgärd.



Figur 13 Barrsumpskog med god åldersspridning



Figur 14 Grov tall i barrsumpskogen

4.4.2 Bevarandemål:

- Olikåldrig barrsumpskog bestående av gran, tall, glasbjörk och klibbal med ett graninslag på maximalt 60%.
- Ljusinsläppet ska vara av en sådan omfattning att mossor täcker merparten av bottenskiktet.
- Mängden död ved bör på sikt vara minst 30 kbm/ha.
- Invasiva och eller främmande arter ska inte förekomma inom skötselområdet.

Bevarandemålet bedöms, förutsatt att åtgärder vidtas mot gran i andra skötselområden, vara uppnått om cirka 15 år.

4.4.3 Restaureringsåtgärder:

- Røjning, ringbarkning eller fällning av gran över tid så att bevarandemålet uppnås. Det får ej förekomma mer än 3 skogskubikmeter färsk gran per hektar. Risken för körskador medför att det ej är lämpligt att plocka ut dem ur naturreservatet. Grövre granar bör främst ringbarkas för att kunna fungera som boträd en tid innan de faller.

4.4.4 Skötselåtgärder:

- Røjning av gran, likväl som att vissa granar tillåts växa upp.
- Vid behov uppsättning och underhåll av feromonfällor för granbarkborre.
- Vid barkborreangrepp, fällning och barkning av angripna träd, rotkapning och/eller barkning av vindfällan.

5 Friluftsliv

Området uppvisar för friluftslivet en fin variation av naturtyper och geologiska formationer. Skulle området legat i närheten av ett samhälle skulle det sannolikt blivit mycket välbesökt. Nu ligger dock området cirka 8 km, på slingriga vägar, från närmaste tätort, Bjärnum och bedöms inte bli något större besöksmål. Genom delar av naturreservatet går en skogsbilväg som kan nyttjas för vandring innan en led har anlagts. Lämplig parkeringsplats finns längs med vägen. Ytan behöver dock röjas från sly så att 2-3 bilar kan få plats.



Figur 15 Parkeringsplatsen

6 Jakt

Föreskrifterna C4 och C9 gäller ej för innehavare av jakträtten inom naturreservatet vid jakt och fångst av vilt i enlighet med jaktlagstiftningens bestämmelser.

7 Utmärkning av naturreservatets gräns

Gränsutmärkning ska utföras enligt Naturvårdsverkets anvisningar snarast efter att beslut om bildande av naturreservat har vunnit laga kraft. Gränsmarkeringar underhålls och förnyas vid behov. Miljövänligt material eftersträvas för gränsutmärkningsstolpar och skyltar.

8 Tillsyn

Länsstyrelsen ansvarar för regelbunden tillsyn av reservatet.

9 Dokumentation och uppföljning

9.1 Uppföljning av bevarandemål och skötselåtgärder

Uppföljning av bevarandemål ska ske i enlighet med de anvisningar som Naturvårdsverket utfärdar. Skötseln av naturreservatet följs upp kontinuerligt så att bevarandemål och syfte med naturreservatet uppnås. Länsstyrelsen ansvarar för uppföljning och avrapportering av skötselåtgärder.

9.2 Revidering av skötselplanen

Skötselplanen gäller tills vidare vad gäller i planen angivna mål och riktlinjer för hävden. De åtgärder som anges i planen inom ramen för givna riktlinjer skall ses över om uppföljningen av kvalitetsmålen visar att en översyn är nödvändig eller i övrigt när det är påkallat.

9.3 Uppföljning av kostnader

Förvaltaren gör en ekonomisk utredning avseende kostnader och intäkter för förvaltningen.

10 Kostnadsansvar och prioriteringar

Tabell 1. Sammanfattning och prioritering av skötselplanens åtgärder. Prioritering inom intervall 1–3 där 1 är högsta prioritet att genomföra.

Markskötsel

Skötselåtgärd	Tidpunkt	Skötselområde	Kostnads- och åtgärdsansvarig	Prioritet	Upplysningar
Successiv fällning, ringbarkning, knäckning, skapa röthål	Löpande	Naturskogsliknande ädellövskog, Ädellövskog som ska övergå till naturskogsliknade ädellövskog	Förvaltaren	2	-
Avverka gran	Senast 2032-12-31	Ädellövskog – Restaurering varav gran.	Markägaren	1	Se bilaga 3 till beslutet
Successiv röjning, ringbarkning eller fällning av gran	Snarast och löpande	Hela naturreservatet	Förvaltaren	1	Åtgärderna görs motormanuellt, inga skogsmaskiner. Ej mer än 3 skm ³ färsk gran per hektar
Stödplantera ek, tall, avenbok, lönn och fågelbär samt hassel	Vid behov	Ädellövskog som ska övergå till naturskogsliknade ädellövskog, Ädellövskog-restaurering-gran	Förvaltaren	2	Kan behöva inhägnad mot viltbete
Röjning i uppkommande sly och brunsröjning kring andra träd än bok	Vid behov	Naturskogsliknande ädellövskog, Ädellövskog som ska övergå till naturskogsliknade ädellövskog	Förvaltaren	2	-
Fällning, rotkapning, barkning av gran	Vid behov	Barrskog	Förvaltaren	1	Vid barkborreangrepp
Borttagande av invasiva och eller främmande arter	Löpande	Hela naturreservatet	Förvaltaren	1	Vid förekomst
Revidering av skötselplan	Vid behov	-	Länsstyrelsen	3	-
Uppföljning av bevarandemål och skötselåtgärder	Löpande	-	Länsstyrelsen	2	-
Övervakning av florans, faunans och svamparnas utveckling	Löpande	Hela naturreservatet	Länsstyrelsen	3	-
Tillsyn av naturreservatet	Löpande	-	Länsstyrelsen	3	2 om anläggningar uppförs

Anläggningar

Typ av anläggning	Tidpunkt	Skötselområde	Kostnads- och åtgärdsansvarig	Prioritet
Utmärkning av naturreservatets gränser	Snarast efter att beslutet trätt i laga kraft	Längs gräns för naturreservatet	Länsstyrelsen	1
Uppsättning och underhåll av informationsskylt	Snarast, sedan löpande	Enligt bilaga A	Länsstyrelsen	1
Underhåll av parkeringsplats	Löpande	Enligt bilaga A	Länsstyrelsen	2
Anläggande och underhåll av led	Löpande	Enligt bilaga A	Länsstyrelsen	3
Uppsättning och underhåll av feromonfällor för granbarkborre	Vid behov	Barrskog	Förvaltaren	1
Uppsättning och underhåll av holkar för skogsduva		Naturskogslignade ädellövskog	Förvaltaren	1

11 Rödlistade arter enligt Artdatabanken år 2020

RE Nationellt utdöd	CR Akut hotad	EN Starkt hotad	VU Sårbar	NT Nära hotad	LC Livskraftig
------------------------	------------------	--------------------	--------------	------------------	-------------------

Tabell över rödlistade arter Organismgrupp	Artnamn	Vetenskapligt namn	Hotkategori/ Annan fakta
Fåglar	Grönsångare	<i>Phylloscopus sibilatrix</i>	NT
Fåglar	Björktrast	<i>Turdus pilaris</i>	NT
Fåglar	Spillkråka	<i>Dryocopus martius</i>	NT
Fåglar	Duvhök	<i>Accipiter gentili</i>	NT
Fåglar			NT
EU:s fågeldirektiv bilaga 1	Röd glada (A074)	<i>Milvus milvus</i>	födosökande, häckande
EU:s fågeldirektiv bilaga 1	Spillkråka (A236)	<i>Dryocopus martius</i>	födosökande (vintertid)

12 Källor

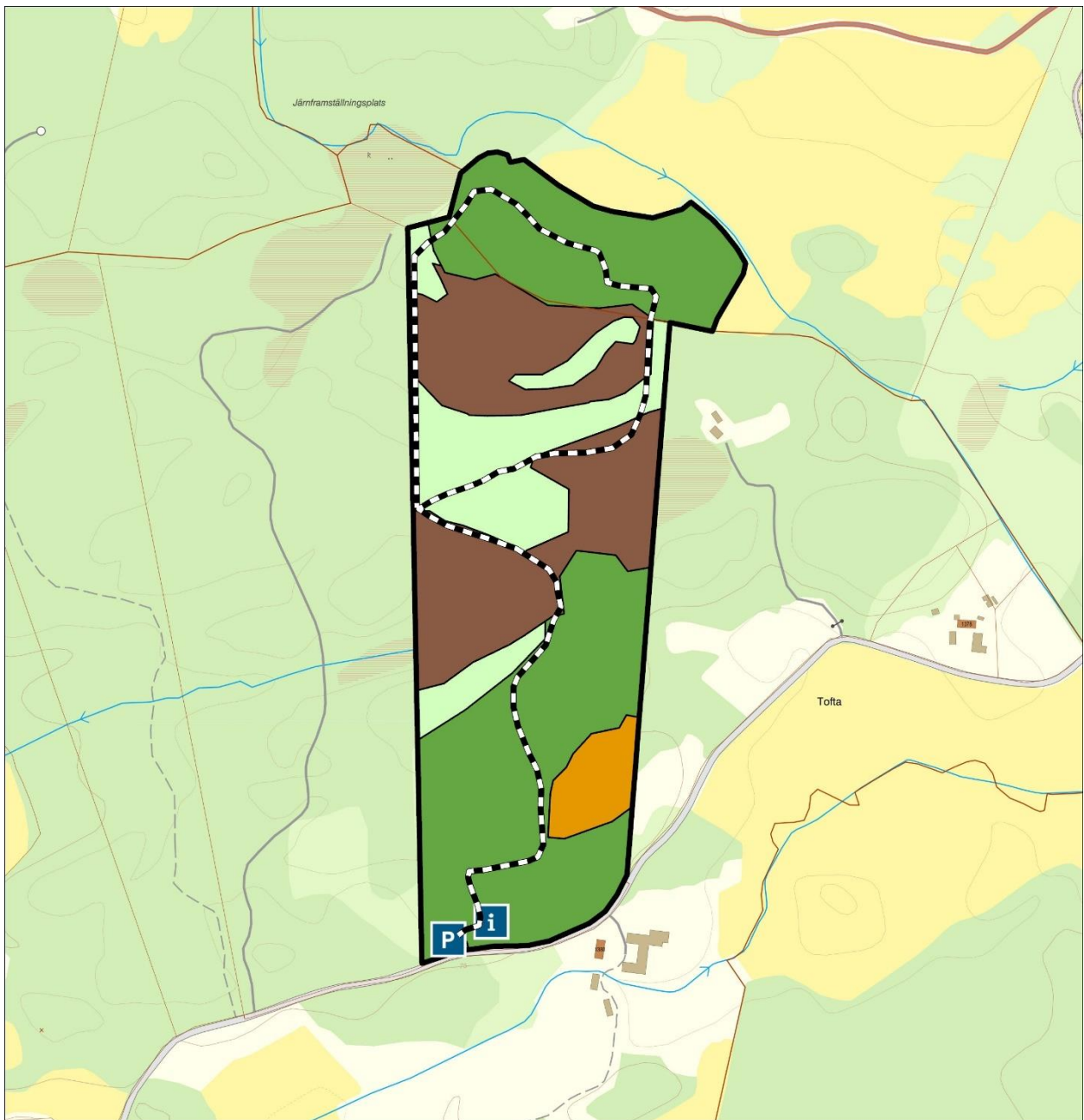
12.1 Litteratur

- Strategi för formellt skydd av skog i Skåne län, Länsstyrelsen i Skåne län, rapport 2006:1
- Fakta skog 1, 2008, SLU, Gunnar Isacsson, Jörg Brunet
- Fakta skog 12, 2008 SLU, Örjan Fritz
- Restoration of beech forest for saproxylic beetles—effects of habitat fragmentation and substrate density on species diversity and distribution, *Biodivers Conserv* (2009) 18:2387–2404, Jörg Brunet & Gunnar Isacsson
- Artportalen www.artportalen.se
- Artdatabankens artfaktablad <http://www.artdata.slu.se>
- Kulturmiljöprogram för Skåne, Kulturmiljöprogram för Skåne 2006, Länsstyrelsen i Skåne län
- Grön infrastruktur i Skåne – nulägesbeskrivning 2020, Länsstyrelsen Skåne
- Naturvärdesöversikt - regionalt värdefulla områden för biologisk mångfald, Länsstyrelsen Skåne
- Värdeutlåtanden, Svefa AB, 2022, 2023 och 2024

12.2 Kartor

- Enskifte 1823, Tofta socken 11-far-19, Lantmäteriets kartservice
- Laga skifte 1848, Ubbarps socken, 11-far-61, Lantmäteriets kartservice
- Häradsekonomiska kartan, 1926-34, Lantmäteriets kartservice
- Flygbild från 1947, Lunds universitet
- Övriga kartor och bakgrundskartor, Lantmäteriet. © Lantmäteriet Geodatasamverkan

Bilaga A Skötselområden och anläggningar



Skötselområden och anläggningar

Naturreservat

Skötselområden

- Naturskogsliknande ädellövskog
- Ädellövskog restaurering
- Ädellövskog restaurering granplantering
- Barrskog

Anläggningar

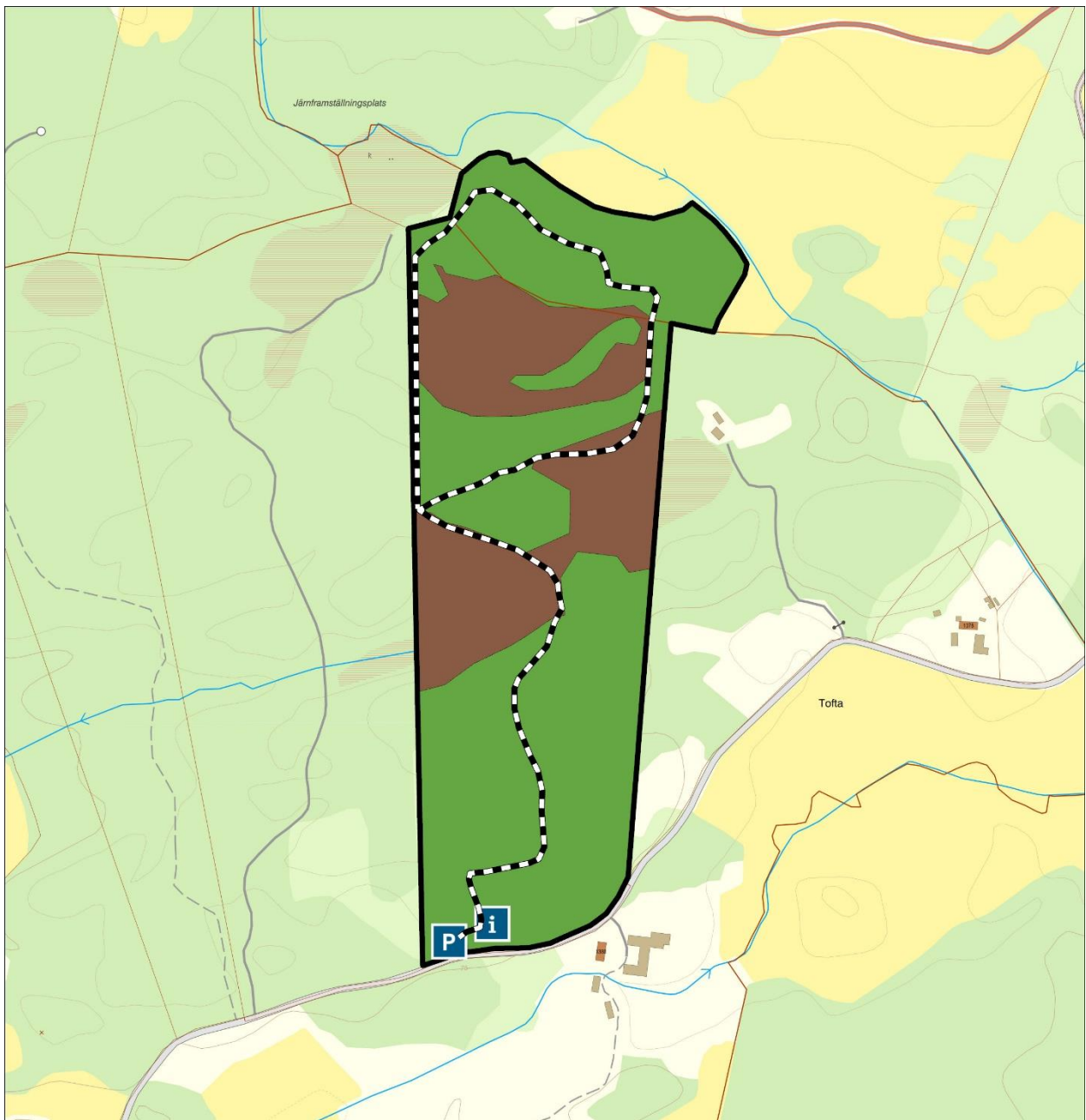
- Informationsskylt
- Parkeringsplats
- Led



Skala 1:5000

0 0,13 0,25 0,5 Kilometers

Bilaga B Målbild och anläggningar



Målbild och anläggningar

 Naturreservat


Skötselområden

 Naturskogsliknande ädellövskog

 Barrskog

Anläggningar

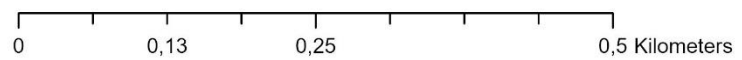
 Informationsskylt

 Parkeringsplats

 Led



Skala 1:5000



Naturreservatet Tofta i Hässleholms kommun bjuder på en rik variation av trolska skogsmiljöer och om parkeringsplats och led anläggs bedöms bli ett uppskattat besöksmål för lokalbefolkningen.

En del i länsstyrelsens verksamhet är att skydda värdefull natur genom att bilda naturreservat och upprätta skötselplaner.

Skötselplanen innehåller en markhistorisk beskrivning samt planerad markanvändning, mål och skötselåtgärder för området. Den innehåller också information hur en framtida uppföljning av området är tänkt att ske.



Länsstyrelsen
Skåne

www.lansstyrelsen.se/skane



Bilaga 5. Inkomna yttranden

Tillhör beslut den 21 november 2024 om bildande av naturreservatet
Tofta i Hässleholm, Skåne län

Skogsstyrelsen: ser positivt på att naturvärdena i området skyddas långsiktigt enligt presenterat underlag och tillstyrker förslaget till bildande av naturreservatet.

Trafikverket: har inga synpunkter.

SGU: avstår från att yttra sig.

Hässleholms kommun: är mycket positiv till bildandet av naturreservatet Tofta.

Skanova (Telia company) AB: har markförlagda teleanläggningar inom området Skanova önskar att så långt som möjligt behålla befintliga teleanläggningar i nuvarande läge för att undvika olägenheter och kostnader som uppkommer i samband med flyttning. Skanova behöver ha möjlighet att underhålla ledningar i området och önskar att hänsyn tas till detta.

Länsstyrelsen: Erinrar om att ni fortsatt kan ha kvar och underhålla era befintliga kablar.

E.ON har idag inga anläggningar inom området, men om det i framtiden blir aktuellt med förändring av elnätet och/eller nyanslutning inom eller i närheten av området, bör det framgå i reservatföreskrifterna att förändring av elnätet får tillståndsprövas. När en begäran om utökning av elnätet görs har E.ON anslutningsplikt och kan inte neka en anslutning till elnätet. För övrigt har E.ON inga synpunkter.

Länsstyrelsen: Föreskrifterna motsätter sig inte tillståndsprövning av förändringar i elnätet sker, dock utgör nyanslutningar till befintligt elnät en dispenspliktig verksamhet, då nyanslutningen kan innebära grävning eller annan åtgärd i inom naturreservatet. Utgångspunkten bör vara att

finna en sådan lämplig sträckning som möjligt som medför ett begränsat intrång på områdets naturvärden

Lund Botaniska Förening: ställer sig positiv till inrättande av föreslaget naturreservat som innehåller mycket värdefulla naturmiljöer. Området förefaller inte vara så väl inventerat avseende flera organismgrupper och det kan mycket väl visa sig att området är än viktigare än vad som i dag framgår. De skötselåtgärder som föreslås verkar rimliga och det är intressant att notera de ofta mycket långsiktiga bevarandemålen som redovisas.

Skånes Orienteringsförbund: har tagit del av ert föreläggande till bildandet av naturreservatet Tofta. Förslaget gör oss djupt bekymrade, då det berör ett av våra viktigaste områden vad det gäller orienteringstävling och träning. Samtidigt är vi ifrågasättande till förslag till föreskrifter och hur de matchar syftet med reservatet.

Orientering är en av Skånes och Sveriges största och mest välorganiserade friluftslivsformer. Vi har en lång tradition av att söka konstruktiv dialog med Länsstyrelsen och andra offentliga aktörer och hoppas på detta även i detta fall.

Orientering engagerar medborgare i alla åldrar, från barn till personer upp och över 90 års ålder. Det bedrivs enskilt av enskilda utövare, i träning och tävlingsform. Det finns ungdomsträningar, pensionärorienteringar, trimorientering, elitorientering i tävlingsform, mm. På senare år finns också Hittaut (där Länsstyrelsen också är med som medarrangör), där kontroller sitter ute under ett längre tag och enskilda individer som kanske inte annars orienterar söker sig ut i Skogen.

Orientering har en väldigt positiv påverkan på folkhälsa och flera studier pekar på att det är en minimal negativ påverkan på natur, och i vissa fall till och med en positiv sådan.

Det finns gott om studier som pekar på hur nyttigt orientering är för folkhälsa, t.ex.: i en ny studie från McMaster University i Kanada, lyfter man fram orienteringens positiva påverkan och stöd till bättre minne och minskad kognitiv nedsättning, förutom att det är sunt för kroppen. Man fann att de som orienterar, oberoende av ålder, kön och nivåer av fysisk aktivitet, rapporterade bättre spatial förmåga och minne. En annan [studie](#), som utkom 2020, visar också att orientering lönar sig i längden.

Resultaten visade att veteranorienterarna överlag mår bättre och var gladare. Fast det mest överraskande var att nästan ingen av de orienterare som ingick i studien led av depression eller hade problem med. Nyligen kom så ytterligare en forskningsrapport som indirekt visar att orientering måste vara mycket bra för hälsan.

Dessutom finns ett stort antal studier som undersöker hur orientering påverkar naturen. I en nyligen gjord studie som undersökte hur O-ringen i Skåne 2014, med ca 25 000 deltagare påverkade naturen. Studien visar att det hade en naturvårdande inverkan på vegetationen samt att den biologiska mångfalden gynnades. De senaste decennierna har den rådande uppfattningen varit att människans aktiviteter i landskapet är en destruktiv kraft, men faktum är att mycket av den biologiska mångfald vi kan se är en effekt av vår traditionella markanvändning. Människan är inte bara en fiende till naturen, utan också en skapare av biologisk mångfald.

Det finns fler studier som visar att orienteringstävlingars påverkan på marken är ganska marginell på de flesta marktyper. Känsligast är lavklädda hållmarker, framför allt under torra perioder. Även mossor kan påverkas negativt. En studie som genomfördes av Birgitta Johansson vid Institutionen för Natur och miljö vid Högskolan i Karlstad under O-ringen i Värmland 1996, då 17 000 löpare rörde sig i skogen, visade att ungefär en procent av skogsvegetationen påverkats på något sätt. Några sorters mossor hade minskat, liksom lavar, ljung och lingonris (vilket också kan ha berott på vädret). Ett år efter tävlingen kunde man se spår främst runt kontrollpunkterna men påverkan var som helhet så liten att betydelsen för ekosystemet troligen saknades enligt rapportförfattaren.

Under O-ringen i Värmland på 70-talet genomfördes en studie där man tittade på vilken effekt 3000 deltagares löpning över ett relativt nyplanterat hygge (fyra år gammalt) hade. Den visade att knappt fyra procent av plantorna skadats och vid en uppföljning ett decennium senare kunde man inte upptäcka några skador som berodde på O-ringentävlingen. En senare studie, från O-ringen i Falun, där 10 000 deltagare sprungit över ett hygge, visade på liknande resultat.

Orientering kan störa djur, för att hantera detta har vi inom orienteringen dels banläggningsmallar för att minimera påverkan på hur vi möter djur. Vi utbildar våra arrangörer på ett sådant sätt att vi ska minimera påverkan på natur och djur. Då vi är gäster och vill ha fortsatt tillgång till naturen. Så vi vill inte åstadkomma skada, eller skapa negativa känslor mot orienterare hos allmänhet, markägare och myndigheter.

För att säkerställa ett tillräckligt hänsynstagande har orienteringsrörelsen frivilligt ålagt sig att verksamheten ska föregås av samråd med berörda parter. Svensk orienterings överenskommelse har i stort byggts in i Naturvårdsverkets "Allmänna råd för orientering och andra friluftsanslag" (AR 96:4) med bl.a. "vårdatumstopp" och anvisningar för de till stoppet närliggande perioderna då särskild hänsyn ska tas. Vi kan konstatera att ett väl fungerande samarbete har utformats under årens lopp och att flertalet planerade tävlingar har kunnat genomföras i samförstånd med berörda parter.

Under vissa tider på året måste särskild hänsyn tas vid genomförandet av organiserade friluftsanslag. Detta gäller framför allt under yngeltiden för såväl däggdjur som fåglar. Då faktorer som naturtyper,

biotoper, fauna, flora och klimat varierar beroende på geografiskt läge, har landet indelats i fem regioner.

Traditionellt har det då i Skåne varit att under yngelperioden, 1 maj till 30 juni, anordnades inget annat än mindre, begränsade arrangemang. Det anordnas klubb- och kretsträningar. Men inga öppna tävlingar. Dessutom finns det en period före och en period efter detta, vilka var 21–30 april och 1–10 juli då det skall tas särskild hänsyn till naturen med dess växt- och djurliv med krav på hänsyn för att så långt möjligt undvika störningar framför allt på det vilda.

Generellt är vi positivt inställda till naturreservat då det kan vara en möjlighet att bevara natur som är viktigt för orienterare.

Efter ett gediget samarbete mellan olika aktörer, Naturvårdsverket, LRF, Skogsstyrelsen, Länsstyrelsen i Skåne län, Sveriges Friluftsråd och Svenska Orienteringsförbundet togs det i april 2022 fram en skrift av Naturvårdsverket "Arrangemang i naturen" som ersätter de tidigare Allmänna rådet (96:4) "Orientering och andra friluftsanslag". Detta var angeläget bl.a. då det finns många aktörer som kommersiellt bedriver organiserade aktiviteter i naturen utan att varken ha samråd eller någon kunskap om vilken påverkan deras aktiviteter har på naturen. I de nya anvisningarna regleras alla som bedriver arrangemang i naturen. Mycket av det som står i anvisningarna följer vi redan inom orienteringen. Det som vi speciellt välkomnar är att MBL's hänsynskrav och kunskapskrav ska vägleda var och när vi och andra aktörer kan bedriva träning och tävling. Ett bra exempel är att vi kan hjälpa skolorna med skolorientering i skolornas närområde i maj månad om det inte finns något motstående natur- eller miljövärde att beakta.

Vi önskar att tankegångarna i "Arrangemang i Naturen" ska beaktas vid skrivningen av reservatsbestämmelser"

Vi tycker att vår dialog med länsstyrelsen för några år sedan var mindre god, där ni påbörjat en tolkning av föreskrifter vilket hade en kraftigt negativ påverkan på våra möjligheter att bedriva orientering. Men att det utvecklats till det mer positiva på senare år, och där er översyn av föreskrifter i reservat allt mer funnit former som även passar för oss inom orienteringen.

Därför hoppas vi att ni ska vara positiva till att ta till er våra förslag till ändringar i de aktuella föreskrifterna.

Vi är ju glada att ni i de föreliggande föreskrifterna pekar ut att ett av syftena med reservatet är att främja friluftsliv.

Dock tycker vi att det är väldigt olyckligt att ni vill göra det förbjudet att :

1. anordna och organisera tävling, träning, lägerverksamhet eller liknande arrangemang, ”

Detta är ett område där vi traditionellt har haft tävlingar i. Skulle vi nu ha tävlingar här så behöver vi söka dispens, vilket både tar väldigt lång

handläggningstid vilket är i stort sett omöjligt att förena med de tider som behövs för att planera orienteringstävlingar, samt är en stor kostnad för en orienteringsklubb. Även att söka skriftligt tillstånd från Länsstyrelsen kan vara en process som tar väldigt lång tid och är förenat med stor osäkerhet. För ideella organisationer, så är det mycket önskvärt att detta kan ske istället i samråd med reservatets förvaltare. Det är också något som underlättar för Länsstyrelsen med dess knappa resurser. Om samråd med förvaltaren kan ske istället för tillstånd via Länsstyrelsen så minskar handläggningsbehovet.

Sedan finns det en skrivning där det står, ” Det är förbjudet utan länsstyrelsens skriftliga tillstånd att: 9. placera eller sätta upp snitsel eller liknande anordning annat än tillfälligt, högst tio dygn, under förutsättning att kontaktuppgifter och datum för uppsättning anges på de utplacerade föremålen ” Det är förmodligen en felskrivning i vanliga fall, brukar texten vara ” placera eller sätta upp snitsel, orienteringskontroll eller liknande anordning annat än tillfälligt, högst tio dygn, under förutsättning att kontaktuppgifter och datum för uppsättning anges på de utplacerade föremålen. ” – Dock har handläggaren tagit bort orienteringskontroll. I vilket fall så är det svårt att använda denna skrivning, då förbudet ovan, ändå förbjuder ett arrangemang

Vårt förslag är att ni reviderar föreskrifterna till:

Att ändra punkt 7 till ”nyttja området för tävling, övning, lägerverksamhet eller annan aktivitet som kan inverka allvarligt störande på naturmiljön eller det rörliga friluftslivet.”

Alternativt ” nyttja området för tävling, övning, lägerverksamhet eller annan aktivitet, utan samråd med reservatets förvaltare”

Alternativt lägga till under undantag från föreskrifter, föreskriften 9 avser inte mindre arrangemang inom skolverksamhet, friluftorganisationer, klubbträningar, klubbävlingar eller tipsrundor.

Ändra punkt nio till ”Det är förbjudet att utan länsstyrelsens skriftliga tillstånd: 9. placera eller sätta upp snitsel, orienteringskontroll eller liknande anordning annat än tillfälligt, högst tio dygn, under förutsättning att kontaktuppgifter och datum för uppsättning anges på de utplacerade föremålen.”

Med hopp om att Länsstyrelsen tar vår skrivning i beaktande. Vi tar gärna en vidare en diskussion om utformning av reservatsreglerna, för att kunna hitta former som passar såväl miljövårdande som friluftssintressen.

Länsstyrelsen: Har efter övervägande ändrat föreskriften gällande förbud mot att organisera träning och tävling, lägerverksamhet och liknade arrangemang till att det krävs länsstyrelsens skriftliga tillstånd under tidsperioden 1 april till 15 juli att genomföra anordna och organisera tävling, träning, lägerverksamhet eller liknade arrangemang. Övrig tid behövs varken dispens eller tillstånd. Denna skrivning ser länsstyrelsen som tydligare än att ange de mer bedömningsmässiga ordvalen ”allvarligt

störande” eller ”mindre”. Länsstyrelsen har även kommit till slutsatsen att samråd (som endast kan avse myndighetsutövning enligt 12:6 miljöbalken) endast kan ske med Naturprövningsenheten och inte med förvaltaren. Tidsperioden är satt utifrån de skånska förhållandena avseende fågel och vilt. Länsstyrelsen har ändrat föreskrift C9 i enlighet med er önskan.



HUR MAN ÖVERKLAGAR LÄNSSTYRELSENS BESLUT

Mottagare

För att överklaga skriver ni till regeringen, Klimat- och näringslivsdepartementet. Observera dock att ni ska skicka överklagandet till skane@lansstyrelsen.se eller till Länsstyrelsen Skåne, Avdelningen för natur och vatten, 205 15 MALMÖ.

Tid för överklagande

Överklagandet ska ha kommit in till Länsstyrelsen senast den **19 december 2024**. Om den som vill överklaga beslutet företräder det allmänna ska överklagandet dock ha kommit in tre veckor från den dag då beslutet meddelades.

Innehåll

Överklagandet ska vara skriftligt. I överklagandeskrivelsen ska ni ange:

- vilket beslut ni överklagar, beslutets datum och ärendenummer (diarienummer),
- på vilket sätt ni vill att beslutet ska ändras,
- er adress, telefonnummer och eventuell e-postadress,
- eventuella handlingar eller annat som stödjer er mening.

Ytterligare upplysningar

Behöver ni veta mer om hur ni ska göra kan ni ringa till Länsstyrelsen, telefon 010-224 10 00 (växel).