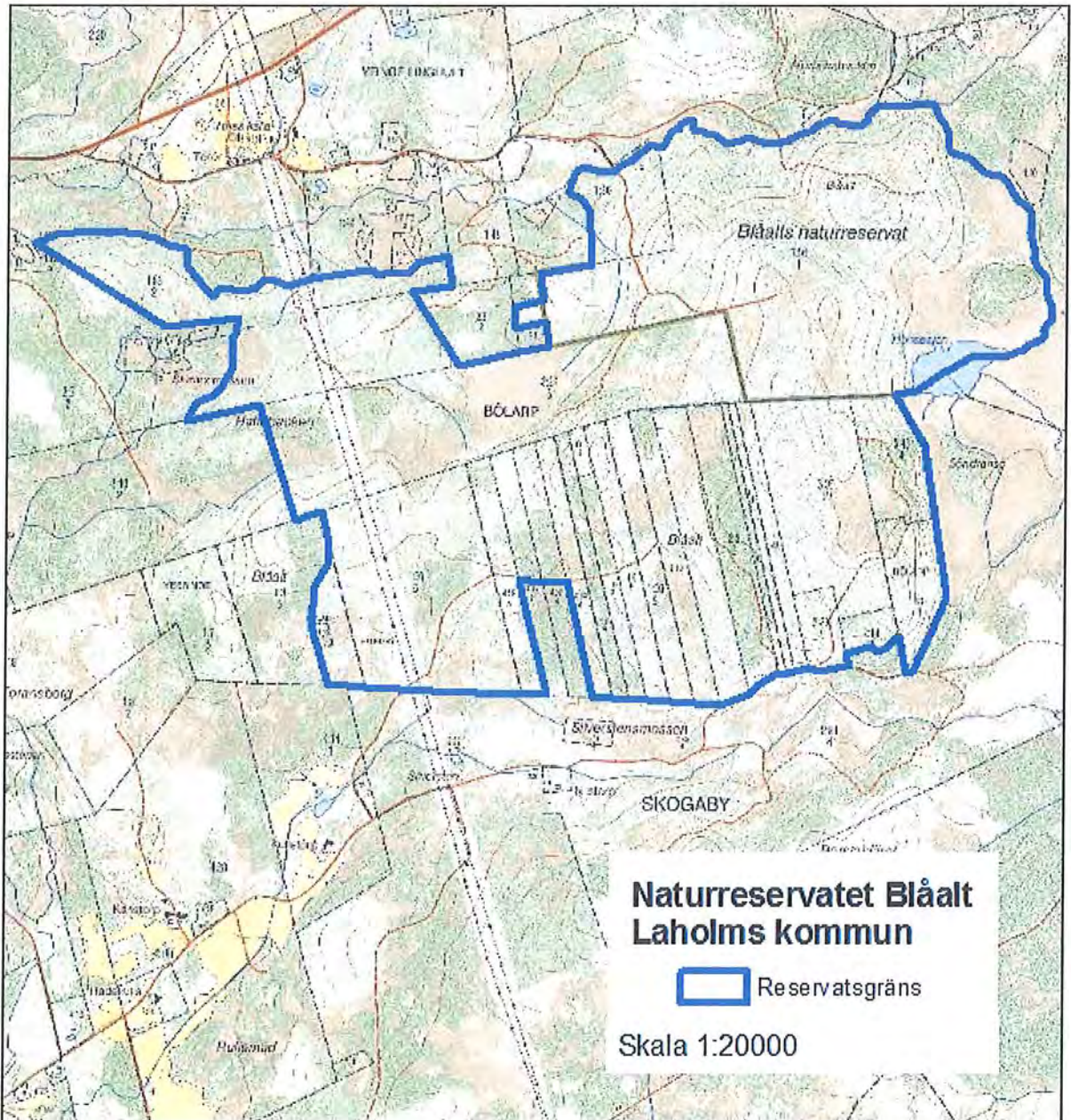




Utvidgning av naturreservatet Blåalt i Laholms kommun.



© Lantmäteriet, 2014.

Beslut

Länsstyrelsen i Hallands län beslutar med stöd av 7 kap. 4§ miljöbalken att utvidga det tidigare reservatet med det område som avgränsas av blå heldragen linje, med syfte och föreskrifter enligt nedan. Reservatets gränser ska märkas ut i fält och dess namn ska vara Blåalt.

När detta beslut vunnit laga kraft upphör tidigare meddelade beslut att gälla, dvs från den 21 mars 1997 dnr 231-5786-96. I enlighet med 3§ förordningen (1998:1252) om områdesskydd fastställer Länsstyrelsen bifogad skötselplan för naturreservatets långsiktiga förvaltning, bilaga 1.

Syfte

Syftet med reservatet är att bevara och utveckla naturvärdena i ett sammanhängande område av ädellövskogar och andra löv- och blandskogar. Särskilt värdefulla livsmiljöer är de gamla och artrika ek- och bokskogarna och särskilt viktigt är det att värna gamla eller senvuxna ädellövträd, grov död ved i både skuggiga och solexponerade miljöer, naturlig hydrologi samt sällsynta och hänsynskrävande arter. Naturreservatet ska på så sätt bidra till att gynnsam bevarandestatus kan uppnås i den biogeografiska regionen för de arter och habitat som ingår i EU:s nätverk av Natura 2000-områden.

Inom ramen för ovanstående syfte ska reservatet även stödja allmänhetens möjligheter till friluftsliv och naturupplevelser. Besökare ska kunna se, uppleva och lära från områdets typiska livsmiljöer, arter och historia.

Syftet ska uppnås genom att:

- nyckelbiotoper och äldre lövträd skyddas från sådana ingrepp eller störningar som kan äventyra deras fortbestånd som livsrum för hotade arter,
- områdets löv- och blandskogar till delar utvecklas genom naturlig dynamik utan gran så att mängden död ved och inslaget av gamla lövträd kan öka,
- planterade granskogar avvecklas och omförs till löv- och blandskog och hävdad mark,
- delar av området sköts så att gamla ekar friställs, gläntor och brynmiljöer i skogen utvecklas. Bränning, röjning och bete är exempel på åtgärder som kan bli aktuella,
- områdets naturliga hydrologi bevaras opåverkad och återställs i tidigare naturligt skick,
- stigar och anläggningar hålls i brukbart skick,
- skötselråd som Åtgärdsprogram för hotade arter föreslår ska beaktas,
- nya kunskaper om hotade och hänsynskrävande arter och naturtyper, inom ramen för syftet och föreskrifterna med reservatet, ska beaktas i den löpande skötseln av reservatet.

Föreskrifter

Med stöd av 7 kap. 5 § miljöbalken (MB), om inskränkningar i rätten att använda mark- och vattenområden inom reservatet, är det utöver vad som annars gäller förbjudet att:

- 1 uppföra byggnad eller anläggning,
- 2 uppföra vindkraftverk, mast eller antenn, anlägga luft- eller markledning,
- 3 anlägga väg,
- 4 borra, spränga, schakta, gräva, markbearbeta eller bedriva täkt,
- 5 dika, dikesrensa, dämna eller utföra annan åtgärd som kan påverka områdets hydrologi,
- 6 anordna upplag, tippa eller fylla ut,
- 7 avverka, gallra, röja, föryngra skog eller på annat sätt påverka vegetationen,
- 8 ta bort eller upparbeta dött träd, vindfälle eller döda grövre grenar,
- 9 kalka, gödsla eller sprida bekämpningsmedel,
- 10 framföra motordrivet fordon annat än på väg eller i samband med uttransport av fällt vilt,
- 11 inplantera för området främmande växt- eller djurarter samt
- 12 stödutfodra vilt.

För att tillgodose syftet med reservatet förpliktigas med stöd av 7 kap. 6 § MB ägare och innehavare av särskild rätt till fastigheten tåla åtgärder inom området enligt följande:

- 13 utmärkning av reservatets gränser enligt Naturvårdsverkets anvisningar,
- 14 röjning av gran och löv i hela reservatet,
- 15 avverkning av gran, plantering samt uppsättning av viltstängsel enligt karta bilaga 2,
- 16 bete, bränning och uppsättning av stängsel enligt karta bilaga 2,
- 17 igenläggning av diken enligt karta bilaga 2,
- 18 plockhuggning, veteranisering, ringbarkning enligt karta bilaga 2,
- 19 iordningställande och underhåll av anordningar för friluftslivet t ex parkeringsplats, markerade stigar, stättor, grindar och informationsskyltar enligt karta bilaga 2 samt
- 20 undersökning och dokumentation av mark, vatten samt växt- och djurliv i hela reservatet.

Med stöd av 7 kap. 30 § MB, om rätten att färdas och vistas i reservatet, är det utöver vad som annars gäller förbjudet att:

- 21 elda annat än på särskilt anvisad plats,
- 22 framföra motordrivet fordon annat än på bilväg,
- 23 medföra okopplad hund,
- 24 sätta upp tavla, affisch, skylt eller göra inskrift,
- 25 inplantera för området främmande växt- eller djurarter,
- 26 skada levande eller döda stående eller liggande träd och buskar,
- 27 skada, plocka eller samla in växter. Plockning av bär, matsvamp och enstaka exemplar av kärlväxter är dock tillåten,
- 28 utan Länsstyrelsens tillstånd samla in insekter, spindlar, snäckor och andra ryggradslösa djur. Enstaka exemplar får dock samlas in under förutsättning att det inte bryter mot fridlysningsbestämmelserna och att fällor inte används,
- 29 utan Länsstyrelsens tillstånd anordna lägerverksamhet eller tävlingar, samt att
- 30 utan Länsstyrelsens tillstånd genomföra vetenskapliga undersökningar som strider mot föreskrifterna.

Ovanstående föreskrifter ska inte utgöra hinder för:

- a. förvaltaren av naturreservatet, eller den som förvaltaren uppdrar åt, att vidta de åtgärder som erfordras för reservatets vård och skötsel och som framgår av föreskrifterna 13-20,
- b. gällande rättigheter inom området t ex servitut, ledningsrätt, nyttjanderätt, vägrätt, se fastighetsförteckning bilaga 4,
- c. rensning av tillståndsgivna diken, om underhållsåtgärder är påkallade med hänvisning till bestämmelserna i 11 kap 17§ miljöbalken,
- d. jakträttsinnehavare att jaga med hund samt för eftersök med hund.
- e. jakträttsinnehavare att efter samråd med Länsstyrelsen hålla väg framkomlig för jaktändamål. Undantaget gäller från föreskrift nr 7.
- f. uppförande av nytt jaktorn på lämplig plats, efter tillstånd från Länsstyrelsens reservatsförvaltare, om behov föreligger. Undantaget gäller från föreskrift nr 1, då jaktorn betraktas som anläggning.
- g. markägare till Bölarp 1:47 och Skogaby 4:14 att avverka granskog på sin fastighet innan 2020. Uttaget ska ske så att inga markskador uppstår. Undantaget gäller från föreskrift 7 och 10. Utfallande virke tillfaller markägaren.

Upplysningar:

Länsstyrelsen vill upplysa om att föreskrifterna om rätten att färdas och vistats i reservatet (med stöd av 7 kap. 30 § MB) gäller oberoende av om beslutet överklagas.

Länsstyrelsen erinrar om att även andra lagar, förordningar och föreskrifter än reservatsföreskrifterna gäller för området. Av särskild betydelse för syftet med reservatet, eller som ett komplement till föreskrifterna är bland andra:

7 kap 27-29 § miljöbalken m fl

Delar av reservatet ligger inom Natura 2000-området Blåalt – SE0510092 och är därmed utpekade som riksintresse. Det krävs tillstånd för att vidta åtgärder som på ett betydande sätt kan påverka miljön inom ett Natura 2000-område. Detta kan även gälla åtgärder som utförs utanför det aktuella området, om det får effekter inom området.

7 kap 13-18 §§ miljöbalken, strandskyddsbestämmelser

Strandskydd berör strandområdena invid sjöar, åar och bäckar som ligger inom 100 meter på ömse sidor av stranden. Strandskyddsbestämmelsernas syfte är att trygga förutsättningarna för allmänhetens friluftsliv samt att bevara goda livsvillkor på land och i vatten för djur- och växtlivet. Åtgärder som kan skada eller motverka syftet med strandskyddet är förbjudna.

2 kap 1, 6-8 § § kulturminneslagen (1988:950)

De fasta fornlämningar som återfinns inom reservatet är skyddade enligt lag. Det är förbjudet att utan tillstånd rubba, ta bort, gräva ut, täcka över eller genom bebyggelse, plantering eller på annat sätt ändra eller skada en fast fornlämning. Riksantikvarieämbetet och länsstyrelsen får vidta de åtgärder som behövs för att skydda, vårda och undersöka en fast fornlämning.

11 kap. miljöbalken, vattenverksamhet, samt lagen (1998:812) med särskilda bestämmelser om vattenverksamhet

Med vattenverksamhet avses bland annat uppförande, ändring, lagning och utrivning av dammar, bortledning av vatten från eller grävning och rensning av vattenområden samt andra åtgärder i vattenområden om åtgärden syftar till att förändra vattnets djup eller läge. Även åtgärder som utförs för att avvattna mark eller som utförs för att sänka eller tappa ur ett vattenområde eller skydda mot vatten, när syftet med åtgärden är att varaktigt öka en fastighets lämplighet för ett visst ändamål är att betrakta som vattenverksamhet (markavvattning).

1 § terrängkörningslagen (1975:1313) och terrängkörningsförordningen (1978:594)

Körning i terräng med motordrivna fordon för annat ändamål än jordbruk eller skogsbruk är, med vissa undantag, förbjuden.

Fridlysningsbestämmelser

Alla vilda fåglar och däggdjur samt deras ägg, ungar och bon är fredade enligt jaktlagen (1987:259). Vissa andra växt- och djurarter är fridlysta enligt 8 kap miljöbalken och 4-9 §§ artskyddsförordningen (2007:845).

Uppgifter om reservatet

Namn	Blåalt
Kommun	Laholm
Församling	Veinge
Areal	298 hektar
Lägesbeskrivning	Cirka 5 km sydväst om Mästocka och en dryg mil nordost om Laholm
Mittkordinater SWEREF 99 TM	x = 390 494 y = 627 1401
Natura 2000 beteckning	Blåalt – SE0510092
Naturgeografisk region	I övergången mellan region 10 Södra Hallands kustland och 11 Sydsvenska höglandets myrrika västsida
Fastigheter och markägare	Enligt fastighetsförteckning, bilaga 4
Servitut och andra rättigheter	Enligt fastighetsförteckning, bilaga 4
Förvaltare	Länsstyrelsen
NVR ID	2001080

Hur man överklagar

Om föreliggande beslut ska överklagas, skriv till Länsstyrelsen i Hallands län, 301 86 Halmstad. Ange därvid beslutets diarienummer och vad som ska ändras i beslutet.

Länsstyrelsen måste ha fått överklagandet **senast den 10 april 2015**, annars kan överklagandet inte prövas.

Länsstyrelsen sänder överklagandet vidare till regeringen för prövning, om länsstyrelsen inte själv ändrar beslutet på det sätt som har begärts. Kontakta länsstyrelsen om något är oklart.

Beslut om Kungörelsedelgivning

Länsstyrelsen förordnar med stöd av 49 § delgivningslagen (2010:1932) och 27 § förordningen (1998:1252) om områdesskydd enligt miljöbalken m.m., att delgivning av detta beslut skall ske genom kungörelse. Kungörelsen ska inom 10 dagar härfter införas i Hallandsposten och Laholms tidning.

Beslutet hålls tillgängligt på Länsstyrelsen i Hallands län, Slottsgatan 2, Halmstad och på länsstyrelsens hemsida www.lansstyrelsen.se/halland.

Beskrivning av området

Blåalt är ett mycket stort ädellövskogsområde strax innanför kustslätten i Laholms kommun. Totalt finns ca 170 ha ädellövskog i Blåalt, till största delen inom reservatets gränser. Ca 145 ha utgörs av ekskog vilket sannolikt är den största förekomsten av ekskog i länet. Ekskogen är lågvuxen med hedartat fältskikt och stora delar kan beskrivas som krattekskog. Typiska krattekar är lågvuxna, klena och krokiga samt flerstammiga. Krattskogen har ofta ett förflutet som stubbskottskog. I reservatets nordöstra del dominerar i stället gammal artrik bokskog. Dessutom förekommer blandskog, sumpskog och inslag av öppen våtmark.

Blåalt är ett av Hallands mest värdefulla skogsområden för naturvårdsintressanta arter som är knutna till gammal bok- och ekskog. Epifytiska lavar och mossor, vedlevande svampar och skalbaggar samt fåglar dominerar bland områdets rödlistade arter. Hittills har ett 90-tal rödlistade och regionalt intressanta arter noterats i Blåalt, se bilaga 5. En viktig orsak till artrikedomen är troligen att det finns en lång kontinuitet av gamla bokar och ekar i området. Skogshistoriken i Blåalt tyder på att större delen av området aldrig varit helt skoglöst. Områdets storlek, höga trädåldrar, låg fragmenteringsgrad och delvis låg påverkan är andra viktiga faktorer som bidrar till en stor artrikedom.

Ärendets handläggning

Naturreseptatet Blåalt bildades 1997 och omfattade då 93 ha. I samband med Skogsvårdsstyrelsens nyckelbiotopsinventering därefter uppmärksammades naturvårdsintressanta skogar intill naturreseptatet. En utvidgning av reseptatet initierades 2002, 31 fastigheter var berörda av utvidgningen. Två informationsmöten hölls med markägarna hösten 2002. Förhandlingar fördes därefter med en rad markägare och ett antal fastigheter förvärvades, även utanför objektet i trakten för bytesändamål. För 6 fastigheter är ersättningsfrågan i dagsläget inte löst medan 12 fastigheter har förvärvats inom naturreseptatet och för 13 fastigheter har det träffats överenskommelse om intrångsersättning.

Ett förslag till beslut och skötselplan utarbetades av Länsstyrelsen och markägarna förelades 2014-03-10 att, enligt 24§ förordningen om områdesskydd, inkomma med synpunkter på förslaget. Samtidigt skickades förslaget på remiss till Skogsstyrelsen, Polismyndigheten, SGU, Laholms kommun, Hallands Naturskyddsförening, Hallands Botaniska Förening och Jägareförbundet Halland.

Yttranden har inkommit i ärendet från Skogsstyrelsen, Polismyndigheten, SGU, Laholms kommun, Hallands Naturskyddsförening, Hallands Botaniska Förening, Jägareförbundet Halland, Svenska Kraftnät, Blåalts skogsvägars samfällighetsförening, markägare till Bölarp 1:47 och ombud för markägare till Bölarp 3:27.

Inkomna yttranden och Länsstyrelsens ställningstaganden har sammanställts i bilaga 6.

Skälen för beslutet

Blåalt är av riksintresse för naturvård (NN 20 Göstorp – Blåalt). En del av Blåalt ingår i det europeiska nätverket av särskilt värdefulla naturområden, Natura 2000 (Blåalt – SE0510092). Området antogs av regeringen enligt habitatdirektivet år 1997. I området finns följande naturtyper som är skyddade enligt EU:s habitatdirektiv: näringsfattig bokskog 9110, näringsfattig ekskog 9190, skogsbevuxen myr 91D0, öppna svagt välvda mossar, fattiga och intermediära kärr och gungflyn 7140, lövsumpskog 9080 och dystrofa sjöar och småvatten 3160.

Ur ett svenskt och internationellt perspektiv har Halland och Sverige ett ansvar att bevara vissa skogar. I Naturvårdsverkets och Skogsstyrelsens nationella strategi för formellt skydd av skog betonas att ädellövskogen är en särskilt prioriterad skogstyp och att Sverige har ett internationellt ansvar att bevara de återstående särskilt artrika ädellövskogarna för framtiden. I Länsstyrelsens och Skogsstyrelsens strategi för formellt skydd av skog i Hallands län ingår Blåalt i värdetrakt 4

Hallands mellanbygd. Strategin utpekar också bok- och ekskogar, blandädel-lövskogar samt klubbaskogar som särskilda ansvarsbiotoper för länet.

Det som kan hota värdena är bl.a. avverkning, dikning och annan negativ förändring av hydrologin, plantering av främmande trädslag, konkurrens från gran, exploatering samt fragmentering av biotoperna. Då ett rationellt skogsbruk inte är förenligt med bevarandet av arterna i området behövs någon form av långsiktigt skydd. Området kräver en del skötsel- och restaureringsinsatser vilket medför att en skötselplan behövs. Vidare krävs ordningsföreskrifter för att bevara områdets värden. Naturreservat är därmed den lämpligaste skyddsformen.

Beslutet följer riktlinjer för prioritering av naturreservatsskydd, Sveriges internationella åtaganden om skydd av den biologiska mångfalden samt Sveriges miljökvalitetsmål.

Förenlighet med andra områdesbestämmelser, planer och miljömål

EU-kommissionen har beslutat att delar av området utgör ett område av gemenskapsintresse - SE051 0092, enligt rådets direktiv (92/43/EEG) om bevarande av livsmiljöer samt vilda djur och växter och därmed ingår i nätverket Natura 2000. I beslut och skötselplan har Länsstyrelsen beaktat de värden som varit grund för att området ingår i Natura 2000-nätverket och skötselplanen har utformats i överensstämmelse med bevarandeplanen för Natura 2000-området.

Reservatsbildningen bidrar till att uppnå miljökvalitetsmålen Levande skogar och Ett rikt växt- och djurliv.

Länsstyrelsen bedömer att detta beslut är förenligt med en från allmän synpunkt lämplig användning av mark- och vattenresurser samt med den för området gällande översiktsplanen.

Intresseprövning

Länsstyrelsen anser, vid en intresseprövning enligt 7 kap 25 § miljöbalken, att val av område, reservatets omfattning och föreskrifternas utformning i detta beslut innebär en rimlig balans mellan de värden som skall skyddas och det intrång detta innebär för enskilds rätt att använda mark och vatten.

Beslut i ärendet har fattats av landshövding Lena Sommestad. I beslutet deltog även vik länsråd Jörgen Peters och naturvårdsdirektör Marie Björkman.

I handläggningen deltog planarkitekt Josefin Carlsson, antikvarie Jenny Nord, chefsjurist Peter Jupén och naturvårdshandläggare Monica Mathiasson, den senare har varit föredragande.



Lena Sommestad
landshövding



Monica Mathiasson
naturvårdshandläggare

Bilagor

1. Skötselplan
2. Karta över bestämmelser enligt 7 kap. 6§ MB
3. Kartor
 - 3a Översiktskarta
 - 3b Skogstypskarta
 - 3c Skötselkarta 1 + fornlämning
 - 3d Skötselkarta 2 färgfoto
 - 3e Natura 2000habitat och gräns för Natura 2000område
4. Fastighetsförteckning med fastighetsägare och rättigheter
5. Artlista över rödlistade och regionalt intressanta arter.
6. Synpunkter på förslaget samt Länsstyrelsens ställningstagande



Skötselplan för naturreservatet Blåalt i Laholms kommun

1. Syfte med säkerställande och skötsel

Syftet med reservatet är att bevara och utveckla naturvärdena i ett sammanhängande område av ädellövskogar och andra löv- och blandskogar. Särskilt värdefulla livsmiljöer är de gamla och artrika ek- och bokskogarna och särskilt viktigt är det att värna gamla eller senvuxna ädellövträd, grov död ved i både skuggiga och solexponerade miljöer, naturlig hydrologi samt sällsynta och hänsynskrävande arter. Naturreservatet ska på så sätt bidra till att gynnsam bevarandestatus kan uppnås i den biogeografiska regionen för de arter och habitat som ingår i EU:s nätverk av Natura 2000-områden.

Inom ramen för ovanstående syfte ska reservatet även stödja allmänhetens möjligheter till friluftsliv och naturupplevelser. Besökare ska kunna se, uppleva och lära från områdets typiska livsmiljöer, arter och historia.

Syftet ska uppnås genom att:

- nyckelbiotoper och äldre lövträd skyddas från sådana ingrepp eller störningar som kan äventyra deras fortbestånd som livsrum för hotade arter,
- områdets löv- och blandskogar till delar utvecklas genom naturlig dynamik utan gran så att mängden död ved och inslaget av gamla lövträd kan öka,
- planterade granskogar avvecklas och omförs till löv- och blandskog och hävdad mark,
- delar av området sköts så att gamla ekar friställs, gläntor och brynmiljöer i skogen utvecklas. Bränning, röjning och bete är exempel på åtgärder som kan bli aktuella,
- områdets naturliga hydrologi bevaras opåverkad och återställs i tidigare naturligt skick,
- stigar och anläggningar hålls i brukbart skick,
- skötselråd som Åtgärdsprogram för hotade arter föreslår ska beaktas,
- nya kunskaper om hotade och hänsynskrävande arter och naturtyper, inom ramen för syftet och föreskrifterna med reservatet, ska beaktas i den löpande skötseln av reservatet.

2. Beskrivning

2.1. Markslag, naturtyper och arter

<u>Naturtyper (KNAS)*:</u>	<u>Areal (ha)</u>
tallskog	4,7
granskog	8,9
barrblandskog	1,2
barrsumpskog	21,4
lövblandad barrskog	20,3
triviallövskog	22,4
ädellövskog	103,7
triviallövskog med ädellövinslag	22,8
lövsumpskog	22,3
ungskog inklusive hyggen, kraftledning	54,5
sumpskogsimpediment	3,8
våtmark	6,3
sjöar och vattendrag	1,7
<u>Natura 2000-habitat:</u>	<u>Areal (ha)</u>
Myrsjöar 3160	1,6
Öppna mossar och kärr 7140	12
Taiga	0,4
Trädklädd betesmark 9070	41,4
Näringsfattig bokskog 9110	38,4
Näringsfattig ekskog 9190	84,5
Skogsbevuxen myr 91D0	15,5

Rödlistade och regionalt intressanta arter: 34 + 56 st, se förteckning på Bilaga 5

* Naturvårdsverket 2004. Kontinuerlig naturtypskartering av skyddade områden.

2.2. Historisk och nuvarande markanvändning

Blåalt ligger i de kustnära delarna av södra Hallands skogsbygd, trakter vars skogar tidigt utsattes för ett hårt exploateringsstryck. Redan Kiettel Classons (Felterus) berömda Hallandskarta från 1652 visar att stora delar av skogsbygden i Veinge och Knäreds socknar var skoglösa (Malmström 1939). Vid 1700-talets början var Blåalt en del av Kårarps skog (Andersson 1980), ett skogsområde som bredde ut sig huvudsakligen i Veinge socken mellan Bölarp i norr, Kårarp i sydost och Torsakulla/Sibbalt i öster

(Malmström 1939). I alla väderstreck omgavs Kårarps skog av ljunghedar och annan skoglös mark, s k ryor eller ”yamarker”.

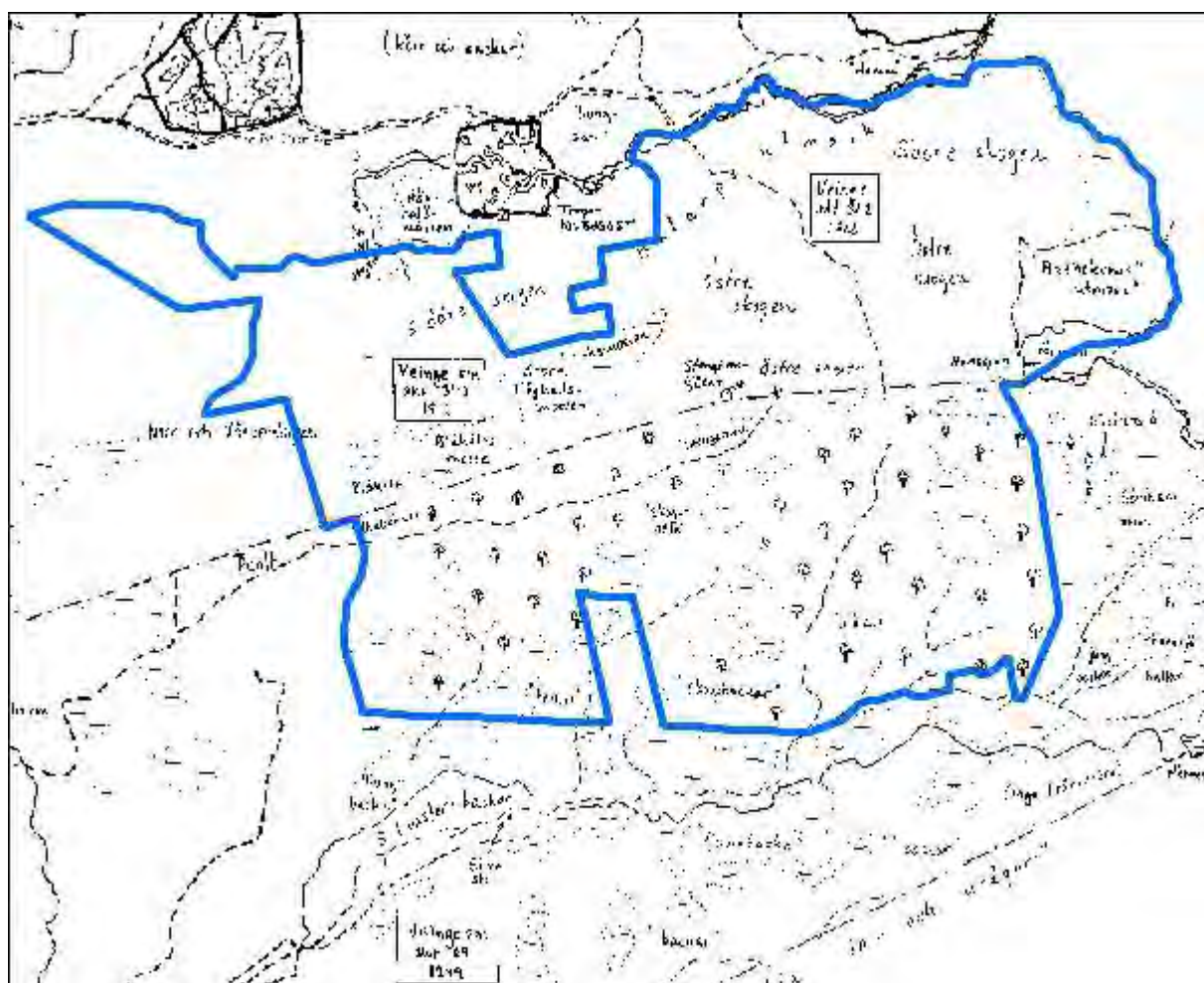
Under 1700- och 1800-talet expanderade de öppna och trädfattiga markerna ytterligare i landskapet. Vid 1800-talets början och mitt hade Kårarps skog krympt samman avsevärt, det som återstod var i huvudsak våra dagars Blåalt. Det historiska kartöverlägget (se karta figur 1) ger en bild av skogens utbredning i Blåalt under denna tid. Reservatets norra del var en del av utmarkerna till Bölarps by. Storskifteshandlingarna från 1812 visar att skogar på utmarken bara fanns kvar i sydost, samtliga inom reservatets gränser. Skogarna benämndes *Norr och Väster Skogen, Södra och Östra Dito* samt *Blåhatt med Blåalts Dito* (karta figur 1). Blåhatt motsvarar den kulle i reservatets västra del invid Harsprångsledningen som på dagens karta kallas Hattabacken. Av handlingarna kan också utläsas att skogen omfattade ca 28% av byns utmarksareal medan ljunghedar, stenbackar, mosse och annan skoglös mark uppgick till ca 68 %, resten var ”uppodlingsjord”.

Reservatets södra delar hörde till Skogabys utmarker. På kartan från laga skifte 1855 anges dessa delar med trädymboler som skogbevuxna. Utmarkerna väster och söder om reservatet saknar trädbezeichnung och var skoglös ljunghed och mosse (se karta figur 1).

Trädfattigdomen i västra delarna av Halland var ett problem som kom att göra sig alltmer gällande under 1700-talet. Efterfrågan på ved och timmer var stor och skogen utsattes för ett successivt ökat tryck. Detta tillsammans med betning av skogsmarkerna, samt bränning av ljunghedar, gjorde att skogen inte naturligt kunde förnyra sig genom självsådd, och således minskade skogsarealen under hela seklet, med kulmen vid mitten av 1800-talet.

Malmström har även uppgifter om ved-, stängsel- och timmerförbrukningen i länet under 1700-talet. För Veinge socken anges att ved hämtades från skogar och trädbevuxna ängar inomsocknes. Stängselvirke hämtades dels från egna skogar, dels köptes från Småland. För Laholms socken anges att ved köptes från Veinge socken. Tjärby och Ysby socken köpte ved 1,5-3 mil bort, vilket troligtvis innebär Blåalt eller dåvarande Kårarps skog eftersom denna skog låg närmast. (Citerat efter Sallroth 1982).

Mycket talar för att Blåalt (och Kårarps skog) haft stor betydelse för att försörja närbelägna byar och Laholms stad med ved, stängsel och annat klenvirke under de skogfattiga seklerna. Klenvirket producerades i dessa trakter på samma sätt som i Skåne, Danmark och i Västeuropa, d v s som stubbskottsbruk med relativt täta omdrev (Rackham 1990, Fritzboeger 1994, Worsøe 1996, Frisk och Larsson 1999, Simonsson 2001 m fl). Markutnyttjandet var med andra ord intensivt och till detta kommer det omfattande men extensiva utmarksbetet samt slätter i alla kärren. Skötseln gav upphov till glesa lågskogar med insprängda ljunghedar och andra risbackar. Sett med vår tids ögon var kvalitén på skogen mycket låg. Trädslagen var sannolikt delvis desamma som idag med krattskogar av ek och bok på fastmarkerna, surskog av björk och al i svackorna. Tallen var däremot troligen helt borta från Blåalt. Pottaskebränning och tunnstavshuggning har troligen bidragit till skogens avtagande, det senare inte minst under sillfiskeperioden mellan 1752 och 1810 (Simonsson 1998).



Figur 1. Historiskt kartöverlägg över Blåalt. Den norra delen är tolkad från storskifte över Bölarps by 1812, den södra delen efter laga skifte över Skogaby 1855.

Laga skifte genomfördes för Bölarp 1853 och för Skogaby 1855. Man får förmoda att den extrema uppdelningen på Skogabysidan i långsmala skiften uppstod som en följd av den akuta bristen på skog och att avsikten var att förse alla berörda hemman med framför allt klenvirke för vedbrand, stängsel m m. Skogen återhämtade sig efterhand under det sena 1800-talet och häradskartan från 1920-talet visar att nästan alla fastmarker är bevuxna med lövskog. Ägosplittring och skiftande beståndshistorik har gett upphov till en mångfald av åldrar, slutenhet och trädslagsblandning. Framför allt under efterkrigstiden och fram till ädellövskogslagens införande har en stor del av Blåalts lövskogar omförts till grankulturer. Ett mindre antal skiften har dock lämnats orörda att åldras och utvecklas fritt.

Den nordöstra delen av Blåalt skyddades under 1990-talet som naturreservat. Reservatet bildades i två steg, 1993 skyddades 44 ha och 1997 utvidgades reservatet till att omfatta totalt 93 ha. Som en följd av reservatsbildningen avvecklades ett antal grankulturer. Ett av hyggena återplanterades med bok, övriga har lämnats för självföryngring. En markerad strövstig och parkeringsplats har anlagts för besökare.

2.3. Naturförhållanden

Blåalt är beläget i det sydsvenska höglandets randzon mot väster, alldeles innanför kustslätten. Topografin i reservatet och i det omgivande landskapet kan beskrivas som flackt till småkulligt kuperat. Höjdnivåerna inom reservatet varierar mellan 70 m ö h invid Bølarpsån i norr och 140 m ö h på en höjdrygg i sydost. Vegetationen domineras av hedartad ekskog, utom i nordost där bokskogen är vanligast. Dessutom förekommer björkskog och tallskog samt blandskogar med björk, tall, asp, klibbal, ek och bok. I terrängsvackornas torvmarker växer oftast tallsumpskog med björk. I slutningarna förekommer bäckdalar med lövsumpskog av klibbal och björk. I öster finns ett större våtmarksområde med tallbevuxen myr samt en myrgöl, Hönsesjön, som omges av öppna kärr.

Många träd och även hela bestånd av ek och bok har idag stamformer som tyder på att de en gång kommit upp som stubbskott. Typiska krattekar är krokiga, vridna, klena och lågvuxna och visar tydliga tecken på svag växtkraft. Många är också mer eller mindre bukettformigt flerstammiga (såvida de inte enkelställts genom gallring). Bokar med sannolikt ursprung som skottskog har ofta en uppsvälld stambas med håligheter och exponerad död ved och är även ofta flerstammiga. Men andra ek- och bokbestånd tycks ha en annan uppkomsthistoria och i synnerhet ekarna är då både grövre och resligare. Relativt hög ålder har uppmätts för bokskogen (180-190 år) i det gamla reservatet. Lika säkra data saknas för ekskogen, bara två i det gamla reservatet har åldersbestämts till cirka 250 respektive 180 år. Troligtvis är ekskogarna i söder på Skogabysidan något yngre. I samband med värdering har ekbeståndens åldrar noterats vara mellan 100 och 140 år.

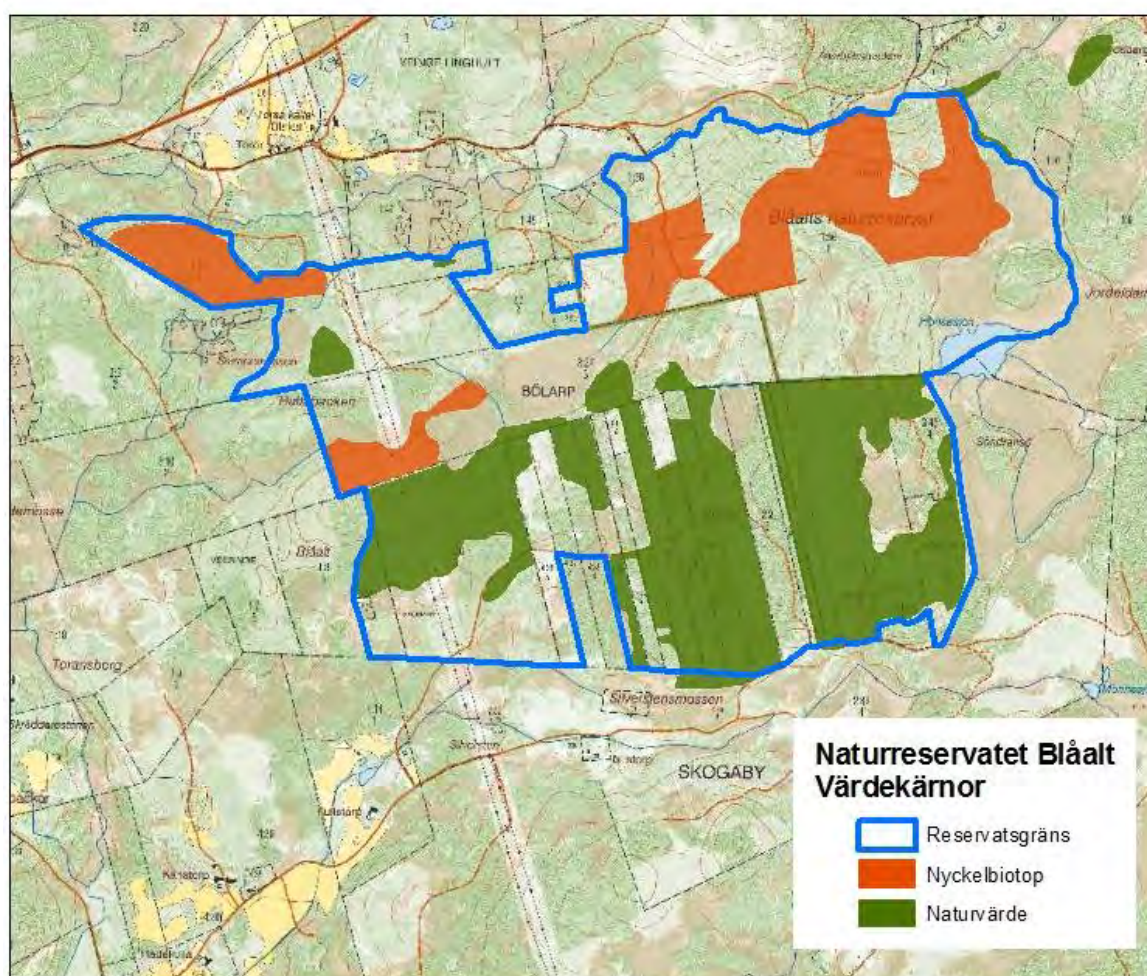
Ett antal äldre ekbestånd har en påtagligt orörd prägel. I några av gammelbestånden har påverkan varit låg i många decennier, vilket skapat täta och välslutna skiktade bestånd med visst inslag av klen död ekved. Flertalet ekskogar har emellertid skötts genom gallringar. Boken föryngrar sig numera i många av ekskogarna, i några av ekbestånden är bokföryngringen ymnig.

Tallen har, med tanke på att den saknades i 1700-talets landskap, snabbt återetablerat sig och fått en stor spridning i reservatet. En gammal tall i det gamla reservatet har åldersbestämts till cirka 170 år (uppkomst 1840-talet). Många tallar synes annars vara jämngamla med ekskogen, d v s 100-140 år.

2.4. Beskrivning av bevarandevärden

Biologiska värden

En mycket stor del av reservatet har klassats som nyckelbiotop eller naturvärdesobjekt (figur 2). En lång kontinuitet av gamla bokar och ekar i området är troligen en viktig orsak. Skogshistoriken i Blåalt tyder på att större delen av reservatet aldrig varit helt skogslös. Områdets storlek, höga trädåldrar, låg fragmenteringsgrad och delvis låg påverkan är andra viktiga faktorer som bidrar till en stor artrikedom.



© Lantmäteriet, 2015.

Figur 2. Nyckelbiotoper och naturvärdesobjekt i Blåalt. Bilden visar utbredningen 1992-93 då nyckelbiotopsinventeringen gjordes. En större andel nyckelbiotoper kan förväntas nu ca 20 år senare.

Blåalt är ett av Hallands mest värdefulla skogsområden för naturvårdsintressanta arter som är knutna till gammal bok- och ekskog. Epifytiska lavar och mossor, vedlevande svampar och skalbaggar samt fåglar utgör merparten av de hittills över 30 kända rödlistade arterna enligt gällande rödlista (Gärdenfors 2010).

Bland lavarna kan särskilt nämnas violettgrå porlav *Pertusaria multipuncta*, kristalllundlav *Bacidia absistens*, savlundlav *Bacidia incompta*, hållav *Menegazzia terebrata*, kortskaftad parasitpik *Sphinctrina turbinata*, pulver-ädellav *Megalaria pulvereana* och smalskaftlav *Cybebe gracilentia* vilka samtliga räknas som hotade (VU). Bland intressanta fåglar kan nämnas skogsduva *Columba oenas*, mindre hackspett *Dendrocopus minor* och mindre flugsnappare *Ficedula parva*. Ekskinn *Aleurodiscus disciformis* (NT) är en vedsvamp som växer bara på de äldsta ekarna och bokfjädermossa *Neckera pumila* (NT) får representera mossornas skara. Blanknäpparen *Hypoganus inunctus* (NT) är en av flera ovanliga skalbaggar. Därtill kommer över 50 regionalt intressanta arter och ett antal andra naturvårdsintressanta arter. En lista över rödlistade och regionalt intressanta arter återfinns i bilaga 5.

Kulturhistoriska värden

Blåalts gamla utmarksskogar har ännu kvar en viss prägel av det tidigare skogsbetet. Krattekskogarna visar spår av gamla tiders stubbskottsskötsel. Endast små rester återstår i våra dagar av södra Hallands krattekskogar. De kvarvarande reliktbestånden utgör värdefulla natur- och kulturminnen.

I reservatets centrala delar finns en fornlämning som utgörs av ett dike eller ränna som löper mellan två våtmarker och två gränsstenar. Dikestypen kallas för ”gropavall”, se läge på Bilaga 3c Skötselkarta 1.

Landskapsbild och Friluftsliv

De omfattande lövskogarna och den omväxlande terrängen gör reservatet till ett attraktivt besöksmål. Området är tillgängligt från bilväg både från norr och söder.

Prioriterade bevarandevärden

Bevarandet av kärnområdena med gammal artrik lövskog och blandskog har högsta prioritet.

2.5. Skötsel, naturlig dynamik och biologisk mångfald

Luckdynamik i bokskogen

I den gamla bokskogen är luckdynamik den typiska störningsregimen. Den utmärks av små störningsytor som förorsakas av vedsvampars rötningsprocesser (framför allt av fnösketicka) och av vindpåverkan. Bokskogens artmångfald tycks vara välanpassad till luckdynamiken, vars störningsmönster och jämförelsevis stabila förhållanden är gynnsamma för arter med sämre spridningsförmåga och arter med krav på högre luftfuktig-

het. En mindre del av bokskogen kan dock ingå i utmarksbetet (se nedan) för att skapa gammal gles bokskog med ljus- och värmegynnad flora och fauna.

Ekskogen – en svår nöt att knäcka

Eken och ekskogen är beroende av kraftfulla störningar både för sin etablering och för att kunna konkurrera med sekundärträd som bok och gran. I Blåalt har några brukningsformer under historisk tid – och sannolikt även tidigare – haft betydelse för att gynna eken. Den ena brukningsformen var utmarksbetet. Utmarksbete med åtföljande betesbränning var de direkta arvtagarna till vildbrand och bete av vilda gräsätare, ekens viktigaste naturliga störningar. Ett extensivt utmarksbete med kvarstående gammelekar och vrakekar var oftast gynnsamt för merparten av ekskogens arter, inte minst epifytiska lavar och mossor samt vedlevande insekter och svampar. Utmarksbetet har dock varit tveeggat eftersom det i Halland ofta medverkat till överexploatering, avskogning och uppkomst av ljunghed.

I Blåalt gynnades ekskogen även av stubbskottsbruket, som knappast gav upphov till avskogning såvida det inte kombinerades med alltför intensivt bete. Tvärtom gynnade skötseln ekens föryngring (genom stubbskottsskjutning) och bevarade på så sätt ekskogarna intakta. Det var även i brukarnas intresse att bevara skottskogen för framtida produktion av klenvirke (Simonsson 2001 efter Rackham 1994). En helt annan fråga är hur ekens biologiska mångfald påverkades - skottskogarna skördades alltför ofta för att det skulle skapas gamla träd och grov död ved men skötseln hade en gynnsam inverkan på örtflora och insektliv (Clarke, Green, Bourn och Hoare 2011).

Hur ska ekskogen i Blåalt skötas för att motverka igenväxning med bok och gran, gynna ekföryngring och maximera biologisk mångfald med både glesa och slutna ekmiljöer? Något enkelt svar finns nog inte att tillgå med de skötselmetoder som idag står oss till buds. Det är med andra ord svårt att simulera eller efterlikna ekskogens naturliga störningsregimer. Säkrast kan då vara att tillämpa olika skötselmetoder i skilda delar av ekskogen. Skogsbete med betesbränning behövs för att skapa tillräckligt glesa och ljusöppna skogar och för att gynna hagmarksörter samt ljung och därmed även en rik insektsfauna. Betet motverkar också igenväxning med bok. Bäst fungerar skogsbetet i mosaik med öppna marker. I Blåalts centrala delar finns goda förutsättningar att skapa ett sådant mosaiklandskap genom att omvandla befintliga grankulturer till ljunghed och gräsmark. Andra ekskogar bör i stället bevaras genom intern dynamik. Föryngring av ekskogen kan åstadkommas främst på befintlig granmark. Även stubbskottsskötsel kan vara värdefullt att pröva i mindre skala.

2.6. Referenser

- Andersson, J. 1980. Ädellövskogar i Veinge och Knäreds socknar. Länsstyrelsen 1980.
- Andersson, L. och Löfgren, R. 2000. Sydsvenska lövskogar och andra lövbärande marker. Naturvårdsverket. Rapport 5081.
- Artdatabanken och Naturvårdsverket 2010, www.artportalen.se.
- Bengtsson, E. 1995. Historiskt kartöverlägg. Kulturmiljöenheten, Länsstyrelsen i Hallands län.
- Bengtsson, S. 1988. Naturvårdsprogram för Hallands län. Del 1. Laholms kommun. Information från Länsstyrelsen. Remissutgåva.
- Clarke, S.A., Green, D.G., Bourn, N.A. and Hoare, D. 2011. Woodland Management for Butterflies and Moths. A best practice guide. Butterfly Conservation.
- Forslund, M. och Rundlöf, S. 1984. Inventering av våtmarker i Hallands län. Länsstyrelsen i Hallands län, meddelande 1985:1.
- Frisk, M. och Larsson, K. 1999. Agrarhistorisk landskapsanalys över Hallands län. Landskapsprojektet 1999:7. Utgiven av Riksantikvarieämbetet i samarbete med Landsantikvarien och Länsstyrelsen i Hallands län.
- Fritz, Ö. 1995. Inventering av skogliga nyckelbiotoper inom naturskyddade områden i Hallands län 1995. Del 1 Södra länsdelen. Länsstyrelsen i Hallands län, meddelande 1996:10.
- Fritzbøger, B. 1994. Kulturskoven: Dansk skovbrug fra oldtid til nutid. Aarhus.
- Gärdenfors, U. (ed.) 2010. Rödlistade arter i Sverige 2010 – The 2010 Red List of Swedish species. Artdatabanken, SLU, Uppsala.
- Häradsekonomiska kartan över Halland från 1920-talet.
- Lantmäterimyndighetens arkiv 13-VEI-31: Delning, Bölarps by 1812.
- Lantmäterimyndighetens arkiv 13-VEI-65: Laga skifte, Bölarps by 1853.
- Lantmäterimyndighetens arkiv 13-VEI-69: Laga skifte, Skogaby 1855.
- Länsstyrelsens beslut 1997-03-21 om naturreservatet Blåalt.
- Länsstyrelsen och Skogsstyrelsen 2007. Strategi för formellt skydd av skog i Hallands län. Meddelande 2007:5.
- Malmström, C. 1939. Hallands skogar under de senaste 300 åren. Meddelande från Statens skogsförsöksanstalt 31.

Naturvårdsverket 2005. Natura 2000. Art- och naturtypsvisa vägledningar. Skogar 2. Vägledning till länsstyrelserna, uppdaterad 2005-04-25.

Naturvårdsverket och Skogsstyrelsen 2005. Nationell strategi för formellt skydd av skog.

Naturvårdsverket 2006. Åtgärdsprogram för bevarande av sex hotade bokskogsarter.

Naturvårdsverket 2012. Åtgärdsprogram för skalbaggar i eklågor.

Niklasson, M. 2002. En undersökning av trädåldrar i halländska skogsreservat. Länsstyrelsen Halland . Meddelande 2002:28.

Rackham, O 1990. Trees & Woodland in the British Landscape. London.

Racham, O. 1994. The illustrated history of the countryside. London.

Sallroth, G. 1982. Blåalt. Markhistorik. Länsstyrelsen, opublicerat material.

Simonsson, G. 1998. Tunnstavshuggning och pottaskebränning i Halland: Två skogshistoriska uppsatser. Länsstyrelsen Halland. Meddelande 1998:10.

Simonsson, G. 2001. Hallänningens skog. En dansk-svensk historia. Göteborgs universitet, Historiska institutionen. D-uppsats, HT 2001.

Skogsstyrelsens nyckelbiotopsinventering. Opublicerat material.

Worsøe, E. 1996: Stävningsskog och stävningssdrift i Danmark. – I: Slotte, H. & Göransson, H. (red), Människans förändring av landskapet – boskapsskötsel och åkerbruk med hjälp av skog. Kungl. Skogs- och Lantbruksakademien.

3. Skötsel av området

3.1. Generella riktlinjer

Reservatet ska skötas enligt de principer som anges i kapitel 1 Syfte med säkerställande och skötsel. Några skötselprinciper av generell betydelse kommenteras nedan.

Skogsbete

Betet ska sätta sin prägel på skog och öppen mark och gynna de äldre utmarkernas växt- och djurliv (betesgynnade, konkurrenssvaga, ljus- och värmekrävande arter). Återkommande betesbränning bör tillämpas. Det är viktigt att betestrycket hålls på en ganska låg nivå: blomväxter ska kunna sätta frö och samtidigt vara värdväxter för insekter som

hinner fullborda sin reproduktion. Återväxt av ek och andra lövträd ska också kunna ske bland annat i skydd av buskvegetationen. Betetrycket bör variera i både tid och rum: sena betespåsläpp bör tillämpas liksom helt betesfria år om så är möjligt. Genom betesdrift skapas en luckighet i skogen vilket är gynnsamt för bland annat ek där kronorna tillåts breda ut sig och på så sätt kan högre trädåldrar uppnås.

Skottskogskötsel

Skottskog kan skapas framför allt genom koncentrerad stubbskottsskötsel i särskilda bestånd som avsätts för sådan skötsel men också genom att kapa enstaka ekar och bokar eller grupper av lövträd på varierande höjd över marken. Inslag av sådan skottskog bör finnas framför allt i skogsbetet. Skottskogen skapar luckor i lövskogen vilket ger ett varmare mikroklimat som gynnar örter, blommande buskar och insekter.

Veteranisering

Veteraniseringens syfte är att påskynda utveckling av död ved och gynnsamma strukturer, samt att gynna uppkomsten av innanröta, röthål, savflöden och senvuxna träd. Veteranisering kan utföras i yngre medelålders och homogena lövbestånd men bör främst tillämpas som punktinsatser på lämpliga platser.

Granavveckling

Vid maskinell avverkning och vid utkörning ska skador på mark och vatten undvikas. Körning bör i möjligaste mån ske på tjälad mark. Kärrstråk, bäckar, sumpskog och andra blöta partier ska lämnas oskadade. Där körning över sådan våtmark trots allt inte kan undvikas ska körstråket förarbetas genom risning eller liknande åtgärd för att minimera skadorna.

Åtgärdsprogram för hotade arter

Ett åtgärdsprogram har upprättats för sex av bokskogarnas mest hotade arter (Naturvårdsverket 2006). Arterna är röd ögonknäppare, rombjättekäppare, gropig blombagge, bokblombeck, igelkottstaggsvamp och bokporlav. Ingen av arterna har påträffats i reservatet, men alla sex arter utom igelkottstaggsvamp förekommer sällsynt i andra halländska bokskogar. Förutsättningarna kan därför vara goda åtminstone på sikt eftersom lämpliga habitat finns eller håller på att utvecklas.

Ett annat åtgärdsprogram har upprättats för skalbaggar i eklågor (Naturvårdsverket 2012). Arterna är blanksvart rödrock, brunoxe, svart guldbagge och plattkäkbagge. Ingen av arterna har påträffats i reservatet.

3.2. Skötselområden

Reservatet är indelat i 9 skötselområden redovisade på skötselkarta Bilaga 3c.

Skötselområde 1 Bokskogar och bokdominerade skogar - Granfri utveckling

Avdelning: 19, 25, 28, 35, 74 och 75

Areal: 34 ha

Beskrivning:

Blåalts bokskogar växer i reservatets nordöstra delar, huvudsakligen inom det gamla reservatets gränser och med några bestånd strax intill. Enligt Niklasson (2002) är de flesta bokar uppkomna under 1820- och 1830-talen (idag 180 till 190 år gamla) med inslag av äldre träd (bok och ek) från det sena 1700-talet och 1800-talets första decennier. Under åren 1833-1865 visar det då unga plantbeståndet kraftig tillväxt. Troligen har plantorna gynnats av avverkningar, kanske kan också ett upphört bete ha bidragit (Niklasson 2002).

Bokskogen har beskrivits på följande sätt av Fritz (1996):

”Gammal bok dominerar med inslag av främst äldre ek. Bitvis finns även inslag av asp, gran, rönn, björk och sälg. Överlag är skogen till synes likåldrig och tämligen enskiktad. Fläckvis förekommer bokföryngring. Skogen har tidigare skötts (lätta gallringar av stubbar att döma). Generellt sett sparsamt med högstubbar och lågor. Däremot rik förekomst av bokar med uppsprucken stambas, där död ved exponeras.

Hedbokskogen genomkorsas av flera längsgående stråk av lövsumpskog. Denna sumpskog har endast delvis nyckelbiotopklass. Sumpskogen ingår dock som en integrerad del i skogslandskapet och har stor betydelse för bland annat epifytfloras artrikedom i omgivande ädellövskog. På bäckdalens boksluttningar i den centrala delen av Blåalt finns en koncentration av hotade lavar, bland annat smalskaftlav *Cybebe gracilenta*, kristalllundlav *Bacidia absistens*, blek kraterlav *Gyalecta flotowii*, orangepudrad klotterlav *Opegrapha ochrocheila*, savlundlav *Bacidia incompta*, liten lundlav *Bacidia phacodes* och liten blekspik *Sclerophora peronella*.

Vid bäckdalen längst i väster ses spännande åsliknande terrängformer. I hela nyckelbiotopen finns en hög frekvens av både arter och antal lavar. En lång kontinuitet av gamla bokar i området är troligen en viktig orsak. Naturvärdet får trots brist på struktur och död ved klassas som mycket högt.”

En mycket stor andel av bokarna har en stambas med gamla skador. En del bokar är flerstammiga. Kanske är detta spår efter kristidshuggningar under de båda världskrigen. En alternativ eller kompletterande tolkning är att bokarna på 1820/30-talet kommit upp som stubbskott i bestånd där det tidigare bedrivits skottskogsskötsel för klenvirke.

I det gamla reservatets södra delar (södra delen av avd 19) och strax utanför dess gränser (avd 74 och 75) är bokskogen något yngre och med större inslag av ek.

Mål:

Gammal orörd bokskog, eller bokskog med inslag av andra lövträd t ex ek, björk och asp. Skogens sammansättning och struktur ska formas genom naturlig dynamik. Dock ska gran hållas borta från skötselområdet.

Mot bakgrund av dagens åldersstrukturer är det angeläget att bokskogen på lång sikt övergår i mer naturskogsliknande förhållanden. Bestånden bör i idealfallet innehålla träd i alla åldrar och de naturliga störningarna bör i högre grad präglas av äkta luckdynamik. En större inblandning bör i framtiden också finnas av andra trädslag, framför allt av ek. Ett ökat inslag av andra trädslag än bok kan (eventuellt) förväntas i takt med att den gamla bokskogen på naturlig väg ersätts med yngre skog.

Åtgärder:

- Återkommande röjning av gran.
- Eventuell kompletterande skötsel: Kapning för bokhögstubbar, fällning och ringbarkning, skapande av stamhåligheter med motorsåg, åtgärder som skadar ved och bark på stam eller rötter (veteranisering) samt skapa ljusbrunnar kring ämnen för stora och vidkroniga träd. All lövved kvarlämnas på platsen och det klena röjningsavfallet samlas i ris/vedhögar för att gynna vedlevande insekter
- Eventuell skötsel enligt åtgärdsprogrammet för bokskogsarter.
- Eventuellt bete med nötkreatur/häst.

Skogsbete har i äldre tid präglat Blåalt och skapar gles och ljusöppen skog. Det är viktigt att sådan ljusöppen gammal bokskog med god förekomst av högstubbar förekommer i tillräcklig omfattning. Skogsbetet gynnar också ett inslag av ek i bokskogen, formar framtida vidkroniga utmarksträd och medför även andra störningar som gynnar mångfalden (inte minst bokblombocken och dess följearter). Om det i framtiden visar sig att de naturliga störningarna inte förmår att skapa tillräcklig mängd av ljusöppen bokskog vore det önskvärt att åtminstone delar av bokskogen betas extensivt.

Veteranisering och andra åtgärder för att påskynda utvecklingen mot naturskog samt riktade åtgärder enligt åtgärdsprogrammet för bokskog bör utföras endast i den yngre och medelålders bokskogen.

Skötselområde 2 Ek-, sump-, bland- och tallskog (berör ej skogsbetet i skötselområde 3) - Røjning, luckhuggning

Avdelning: 1, 3, 5, 6-8, 10, 13, 17, 18, 21, 22, 24, 26, 29, 31, 32, 34, 36, 37, 39, 41, 42, 44, 47, 48, 52-54, 56, 59, 72, 77, 79, 80, 83, 84, 108, 110-118, 120-122, 139, 140, 142, 144, 146-148, 150-153, 155, 157, 159, 160

Areal: 134 ha

Beskrivning:

Ekskog är den dominerande skogstypen i Blåalt. Stora delar är skrattek med ett förflutet som stubbskottskog. Säkra data om ekskogens ålder och uppkomsthistoria finns dock inte. Endast två ekar finns med från Niklassons åldersstudie (Niklasson 2002), dessa ekar växte i bokdominerad skog i det gamla reservatet. Den ena av dessa ekar hade en mærg som beräknades till 1760, ålder idag alltså 250 år. Den andra eken beräknades vara uppkommen cirka 1840 och var därmed jämngammal med den omgivande bokskogen. På Skogabysidan är skiftena extremt många och långsmala varför ekskogens karaktär växlar mellan skiftena. Värderingarna anger åldrar på ekbestånden mellan 110 och 142 år (ålder 2015). Den biologiskt allra mest värdefulla ekskogen är klassad som nyckelbiotop och återfinns i två delområden i reservatets västra del: Bölarp 3:27 (avd 48, 53 samt del av 54 och 108) och i avd 27 och 39. Nästan all övrig ekskog är klassad som naturvärdesobjekt.

Ett större antal ekbestånd är nästintill homogena, bland annat de båda nyckelbiotoperna. Men flertalet bestånd har en inblandning av bok, björk, asp, tall och gran, inslaget varierar kraftigt mellan bestånden. Några bestånd har större inslag av äldre bok kring 30-35 procent. Boken föryngrar sig numera i många av ekskogarna, i några av ekbestånden är bokföryngringen ymnig, t ex ett cirka 100-årigt bestånd på Skogaby 3:39 (avd 85) som har gallrats mycket hårt. Bokföryngringen kommer utan åtgärder att på sikt äventyra ekarnas fortbestånd.

På fastmarkerna växer utöver ekskogar och ekdominerade skogar även blandskogar med ek, bok, björk, asp, tall, klibbal, sälg m m samt björkskog och tallskog. Skötselområdet innefattar även stora arealer av sumpskog. Störst utbredning har tallsumpskogar med björk som är den dominerande våtmarkstypen i Blåalt. På djupare torvunderlag övergår de i tallmosse. Uppmätta åldrar på tallarna varierar i värderingarna mestadels mellan 80 och 147 år (åldrar 2015), men även yngre bestånd finns. Lövsumpskogar med klibbal och björk återfinns framför allt i slutningarna där markvattnet är rörligare och underlaget utgörs av kärrtorv. En del av sumpskogarna är mer eller mindre påverkade av dikning.

Mål:

Gammal orörd ekskog samt sumpskog, övrig lövskog, tallskog och blandskog. Sammansättning och struktur formas genom naturlig dynamik utan gran. Dock ska merparten av bokföryngringen hållas borta från ekbestånden. Likaså bör ljusluckor skapas kring de äldsta ekarna med välutvecklade kronor som hotas av inväxning från konkurrerande träd.

Syftet med skötseln är att bevara slutna ekdominerade skogar och sumpskogar i intern dynamik utan övermäktig konkurrens från gran och bok.

Åtgärder:

- Försiktig plockhuggning och ringbarkning vid behov kring trängda gamla ekar med välutvecklade kronor. All lövved kvarlämnas på platsen och det klena röjningsavfallet samlas i ris/vedhögar för att gynna vedlevande insekter.
- Röjning av gran och bok över hela området.
- Eventuell veteranisering så som skapande av stamhåligheter med motorsåg.
- Återställning av hydrologin såsom igenläggning av diken.

Veteranisering av ek och andra åtgärder för att påskynda utvecklingen mot naturskog bör utföras endast i den yngre och medelålders ekskogen. Det kan vara lämpligt att välja ekbestånd som enligt värdering är yngre än 120 år.

Skötselområde 3 Ek-, sump- och blandskog samt grankulturer och hygge - Skogsbete, röjning, luckhuggning, granavveckling

Avdelning: 57, 60-71, 85-107, 125-138

Areal: 72 ha

Beskrivning:

Ekskogar, sumpskogar och blandskogar som i skötselområde 2. Tillkommer grankulturer i olika åldrar som upptar bortemot hälften av skötselområdets areal. Området är åtkomligt med bilväg både från norr och söder.

Mål:

Ett skogsbeteslandskap dominerat av glesa ekskogar i mosaik med små ljunghedar, blandskogar med löv och tall samt sumpskogar. Områdets karaktär ska vara format av extensivt skogsbete men också av återkommande lågintensiv betesbränning i såväl skog som över öppen mark. Ekskogen ska vara tämligen ljusöppen, framför allt kring de äldsta ekarna, och det bör finnas såväl gläntor som slutna skog.

Ljunghed tillskapas på hyggesytter efter slutavverkad gran. Spridda solitära ekar bör finnas på ljunghedarna i framtiden. Blommande buskar (hagtorn, vildapel, nyponros) och

en bör finnas i de öppna markerna liksom i brynmiljöer. Inslag av skottskog bör finnas som luckor i bestånd och i bryn.

Syftet är att maximalt gynna de gammelekar som redan finns liksom att skapa framtida mulmekar, solexponerade solitära ekar, andra lövträd och tallar samt solexponerad död löv ved. Det ska även finnas brandskadade träd, döda och döende träd, högstubbar och lågor. Det kan därför vara befogat att även bränna något mindre område med högre intensitet, med mer skador på träd och högre mortalitet. Ingen gran ska finnas i bestånden. Det är också viktigt för framtiden att trygga en viss återväxt av ek.

Veteranisering av ek och andra åtgärder för att påskynda utvecklingen mot naturskog bör utföras endast i den yngre och medelålders ekskogen. Det kan vara lämpligt att välja ekbestånd som enligt värdering är yngre än 120 år.

Åtgärder:

Kort sikt

- Slutavverkning av grankulturerna.
- Föryngring av ek (vid behov innanför viltstängsel) på delar av hyggena så att de långsmala hyggena/ljunghedarna bryts upp i mindre delar.
- Allt graninslag avverkas i övriga bestånd.
- Røjning av brunnar kring ek som bör ges gott om utrymme för kronutvecklingen. Däremellan röjs hårt i björk uppslaget. Säl, asp, tall, rönn och eventuellt andra insädda lövplantor gynnas i nämnd ordning.
- Røjning av bok där bokföryngring hotar ekskogens fortbestånd.
- Försiktig plockhuggning och ringbarkning vid behov kring trängda gamla ekar (och andra ljuskrävande gamla träd) och för att skapa gläntor. All lövved kvarlämnas på platsen eller i ljusa miljöer på hyggena. Det kläna røjningsavfallet kan samlas i ris/vedhögar för att gynna vedlevande insekter.

Lång sikt

- Återkommande røjning av gran.
- Bete i första hand över hela det inhägnade området med nötkreatur och häst, annars återkommande røjning/huggning så att gläntor skapas och bibehålls.
- Hyggesbränning av flera hyggesytter.
- Försiktig betesbränning. Bränningen får inte skada träd med rödlistade epifyter.
- Eventuella vilthägn avvecklas så snart som höjdtutvecklingen är tillräcklig för eken.
- Inplantering av hagtorn samt nypon och vildapel i lämpliga bryn.
- Fläckvis inslag av skottskogsskötsel i lämpliga bryn och gläntor.
- Eventuell veteranisering.

Skötselområde 4 Ek- bok och björkskog - Stubbskottsskötsel

Avdelning: 73

Areal: 4,5 ha

Beskrivning:

Ett helt f d skifte, Bölarp 3:10, avd 73, bestående av gammal krattekskog och björkskog med inslag av bok kalavverkades 1981. Hygget och hela skiftet ingick i det reservat som bildades 1993 och som utvidgades 1997. Inga skötselåtgärder mer än granröjning har vidtagits. Hygget självföryngrades framför allt genom stubbskott. Under 1980- och 90-talet tuktades stubbskotten mycket hårt av älgbetet, vilket fått till följd att de nya krattekarna ännu är ganska lågvuxna trots sina 30 år.

Mål:

Unga krattskogar av ek, björk och bok som vidmaktshålls genom stubbskottsskötsel. I området bör finnas 4 à 5 ytor av olika ålder som skördas med 6-7 års intervall i en rotationscykel på cirka 30 år. Några ekar per yta kan släppas upp som överståndare ("standards") för att skapa variation.

Syfte med skötseln är att skapa solvarma gläntor i ekskogen som gynnar både fåltskikt och insektsliv. Skottskogsgläntorna kan bli ett intressant betesfritt jämförelseobjekt till skogsbetet strax intill. Syftet är också att på ett litet stycke mark återuppliva en skötselmetod av stort kulturhistoriskt värde för Blåaltstrakten och för Halland.

Delytorna bör märkas ut i fält. De bör avgränsas så att åtminstone vissa kanter är flikiga och så att beskuggningen blir så liten som möjligt.

Åtgärder:

- Återkommande skörd av klenvirke. Cirka 75 % av stammar och ris forslas ut ur detta skötselområde och kan läggas i andra skötselområden. Resten, ca 25 % läggs i högar på platsen, hälften av högarna bränns sedan virket torkat (för att inte allt för mycket ska ansamlas och för att skapa brännfläckar).
- Återkommande röjning av gran.

Skötselområde 5 Ungskog efter avvecklade grankulturer - röjning

Avdelning: 9, 20, 23, 27, 33

Areal: 9 ha

Beskrivning:

Fem delområden efter slutavverkade grankulturer. Fyra av dessa ligger inom det gamla reservatets gränser. Efter slutavverkning inhägnades ett av hyggerna och planterades med bok(20). Övriga hyggen lämnades för självföryngring och är nu bevuxna med ung lövskog. Det femte området (avd.nr 33) slutavverkades ganska nyligen och har lämnats för naturlig återväxt. Avd 27 är nyligen röjt fritt från gran.

Mål:

Självföryngrad lövblandskog. På kortare sikt: Ung relativt gles lövskog med gläntor och blommande träd (och buskar) och blandskog med tall. På längre sikt: Flerskiktad lövskog och blandskog med god förekomst av död ved. Den äldre skogens sammansättning och struktur formas i huvudsak genom naturlig dynamik. Området hålls granfritt.

Åtgärder:

- Röjning i björkungskogen vid behov. Gynna självföryngring av ek, bok, sälg, rönn, asp, tall och insektsgynnande träd och buskar.
- I hägn bör insektsgynnande träd som fågelbär, lönn, lind och bindvide planteras. I dessa hägnen röjs gläntor för att skapa fina mikroklimat för insekter.
- Avd 9 lämnas för fri utveckling utan lövröjningar.
- Återkommande röjning av gran.

Skötselområde 6 Röjning - Gran- och tallskog

Avdelning: 14, 15

Areal: 3 ha

Beskrivning:

Ett bestånd av äldre planterad gran samt tallskog. Riklig granföryngring. I kantzonen framför allt finns en hel del föryngring av ek, bok och björk. Granbeståndet stormhärjades av Gudrun och en stor del av granarna blåste omkull. Inga åtgärder vidtogs efter stormen.

Mål:

Barrskog, beståndet formas under resterande omloppstid genom naturlig dynamik. Alla vindfällen och torrträd kvarlämnas på plats. Löv och tall ska följa som nästa trädgeneration efter att det nuvarande granbeståndet naturligt fallit för åldersstrecket.

Åtgärder:

- Granföryngringen röjs undan. Naturlig föryngring av löv och tall kvarlämnas.
- Återkommande röjning av gran.

Skötselområde 7 Avveckling, föryngring – Grankulturer och hygge (berör ej skogsbe-
tet i skötselområde 3)

Avdelning: 30, 38, 40, 43, 45, 46, 50, 51, 76, 78, 81, 109, 119, 123, 124, 141, 143, 145,
149, 154

Areal: 18 ha

Beskrivning:

Hygge (avd 45, 124 och 154) och grankulturer (resten).

Mål:

Ekdominerad skog med inslag av självsådd tall, björk och annat löv. Skötseln av plant-
skogen och den yngre skogen ska syfta till att skapa och vidmakthålla gynnsam träd-
lagsblandning samt gles och luckig struktur. Den äldre skogens sammansättning och
struktur formas i huvudsak genom naturlig dynamik. Dock tillåts ingen gran vandra in.

Åtgärder:

- Avveckling av grankulturer.
- Föryngring av ekskog (fri utveckling där ek gynnas eller plantering av ek, eventuellt hägn)
- Røjning av brunnar kring ek som bör ges gott om utrymme för kronutvecklingen. Däremellan röjs hårt i björkuppslaget. Sälg, rönn, asp, tall och eventuellt andra in-sådda lövplantor gynnas i nämnd ordning.
- Återkommande røjning av gran.
- Ev bränning.
- Efter restaureringskedet skötsel som skötselområde 2.

Skötselområde 8 Granfri utveckling - Öppen myr och sjö

Avdelning: 12, 16, 58, 161

Areal: 13 ha

Beskrivning:

Ungefär halva Hönsesjön ingår i reservatet. Sjön omges av öppna våtmarker. Öppen myr finns också på Bölarp 3:27 (avd 58). Ganska omfattande arealer våtmark har tidigare varit öppna men är nu trädbevuxna och ingår i skötselområde 3.

Mål:

Öppna och igenväxande våtmarker och sjö med naturliga vattenregimer. Naturlig dy-
namik.

Åtgärder:

- Igenläggning av diken.

Skötselområde 9 Ingen skötselåtgärd (utom röjning som utförs av kraftbolaget) – Kraftledningsgata

Avdelning: 49

Areal: 11 ha

Beskrivning:

Röjd kraftledningsgata med omväxlande fastmarker och våtmarker med fukthet och myr.

Mål:

Alternativ 1: Röjd kraftledningsgata som hittills.

Alternativ 2: Öppen ljunghed, fukthet och myr under kraftledningen.

Åtgärder:

- Eventuellt bete som komplement till den underhållsröjning som utförs av kraftbolaget.

Övrigt

Kraftledningar omfattas av Elsäkerhetsverkets starkströmsföreskrifter (ELSÄK-FS 2008:1) vilka bland annat reglerar ledningskonstruktion, höjd över mark, avstånd från ledning till byggnad, brännbart upplag, parkeringsplatser och tillfartsvägar. Till exempel är det inte tillåtet att bränna vegetation närmare än 30 m från ledningens ytterfaser.

4. Friluftsliv och turism

Syftet med friluftslivet i reservatet ska vara att bjuda på fina vandringar och naturupplevelser samt att förmedla information om reservatets naturvärden och områdets kulturhistoria. Reservatet är lättillgängligt genom bilväg norrifrån fram till reservatsgränsen.

En *parkeringsplats* finns vid infarten till reservatets norra del. En eller två nya parkeringsplatser i reservatets södra/centrala delar bör anläggas. Nya *informationsskyltar* tas fram och placeras vid parkeringsplatserna. En enkel *rastplats* med bord och bänkar kan också anläggas vid någon av p-platserna. En *strövstig* finns genom den gamla reservatsdelen, se Bilaga 2. Ytterligare en *strövstig* med anknytning till parkeringsplats i söder bör utredas och senare anläggas.

5. Tillsyn, dokumentation och uppföljning

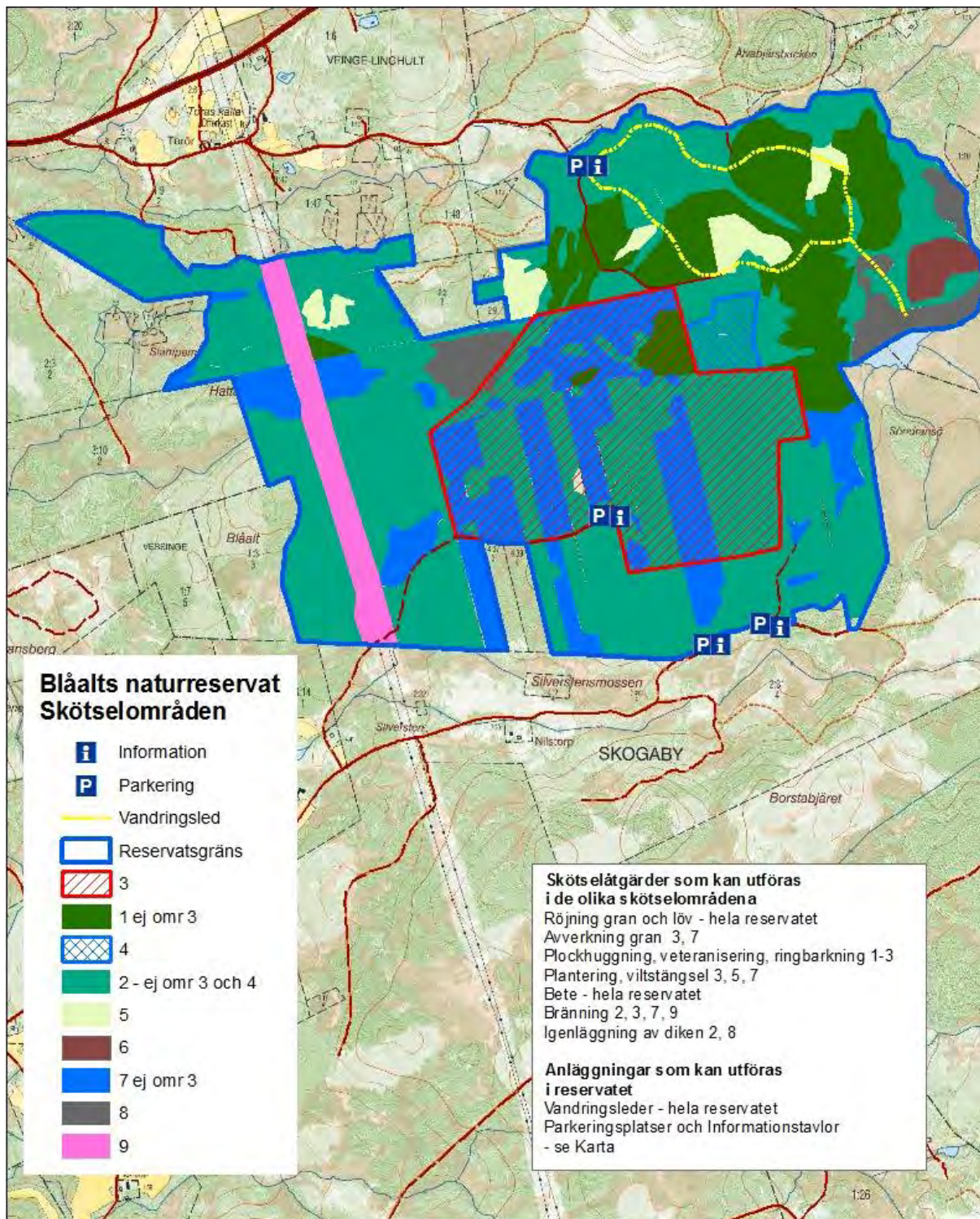
Naturvårdsverket tar för närvarande fram ett uppföljningsprogram som omfattar Natura 2000-områden och andra skyddade områden. Inventering och uppföljning kommer att ske utifrån detta program. Länsstyrelsen ansvarar för att regelbunden tillsyn av reservatet sker.

6. Sammanfattning och prioritering av planerade skötselåtgärder

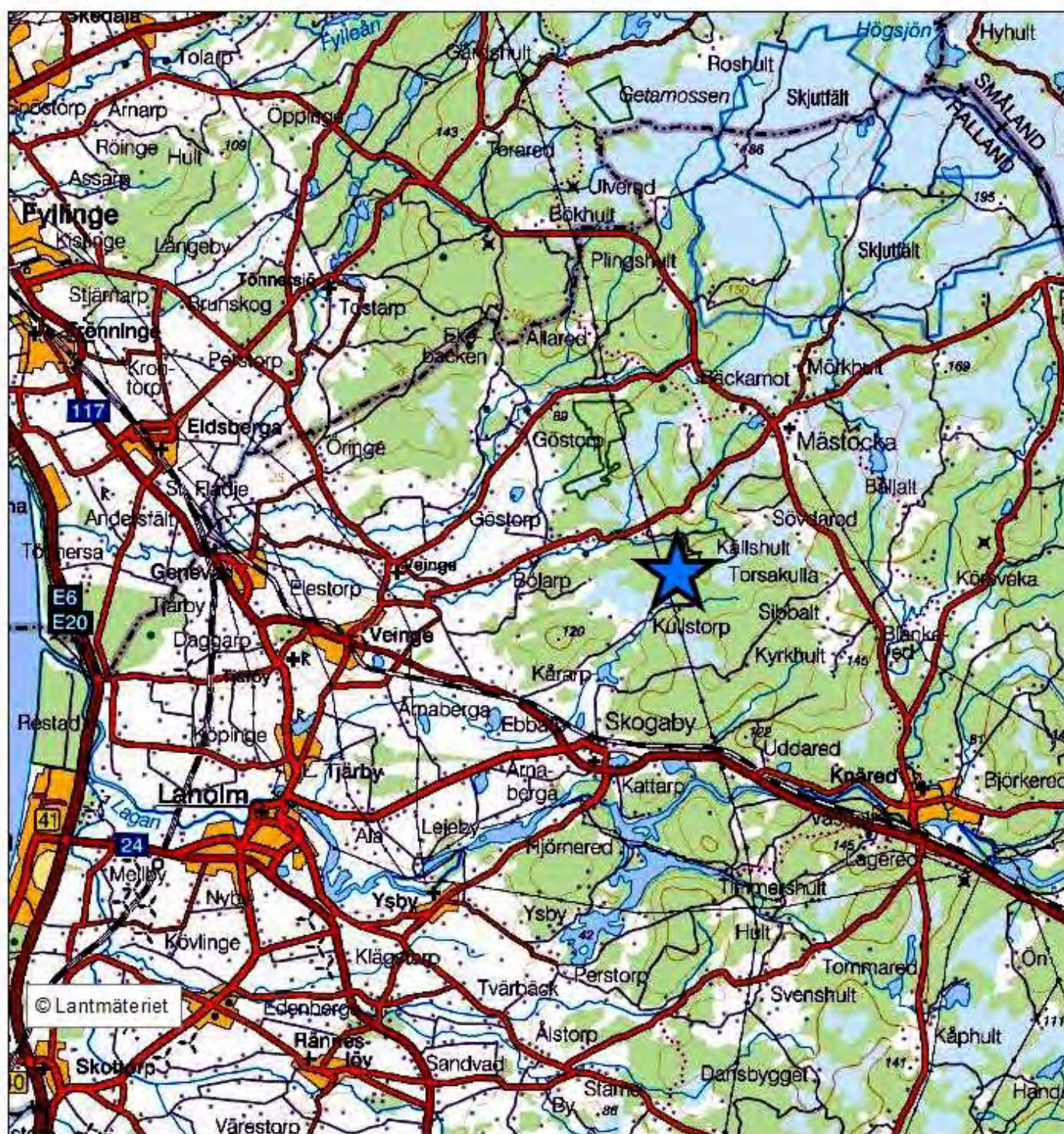
Skötselåtgärd	När	Skötselområde	Prioritet	Finansiering
Avveckling av graninslag	Snarast	1-5	1	Vårdanslaget
Plockhuggning, ringbarkning och röjning i löv- och blandskog	Successivt	2, 3	1	Vårdanslaget
Slutavverkning av granbestånd	<i>Snarast</i>	3, 7	1	Vårdanslaget
Plantering med ek. Viltstängsel.	I samband med granavveckling	3, 7	2	Vårdanslaget
Bete	Årligen	3	2	EU:s miljöersättning/Vårdanslaget
Bränning	Vid behov	3	3	Vårdanslaget
Skottskogsskötsel	Vart 6-7:e år	4, 3	3	Vårdanslaget
Veteranisering	Vid behov	1-3	3	Vårdanslaget
Röjning av gran	Vid behov	alla	1	Vårdanslaget
Röjning av bok	Vid behov	1	1	Vårdanslaget
Röjning av björk	Vid behov	3, 5, 7	3	Vårdanslaget

Inplantering av blommande buskar	Efter avveckling av gran resp inom 10 år	3 resp 5	2	Vårdanslaget
Igenläggning av diken	Inom 10 år	2, 8	3	Vårdanslaget
Utmärkning av reservatets gränser	Omgående	Hela reservatet, utom den gamla delen	1	Naturvårdsverket via avtal med Lantmäteriet
Parkeringsplats, Informationstavlor – underhåll och anläggning	Vid behov (befintliga) samt inom 5 år (nya)	Se Bilaga 2	1	Vårdanslaget
Strövstig – underhåll och efter utredning eventuell anläggning av ny	Vid behov (befintlig) samt inom 5 år (ev ny)	Se Bilaga 2	1, 2	Vårdanslaget

Bestämmelser enligt 7 kap. 6§ MB



Översiktskarta



Naturreseptatet Blåalt

Laholms kommun

Hallands län

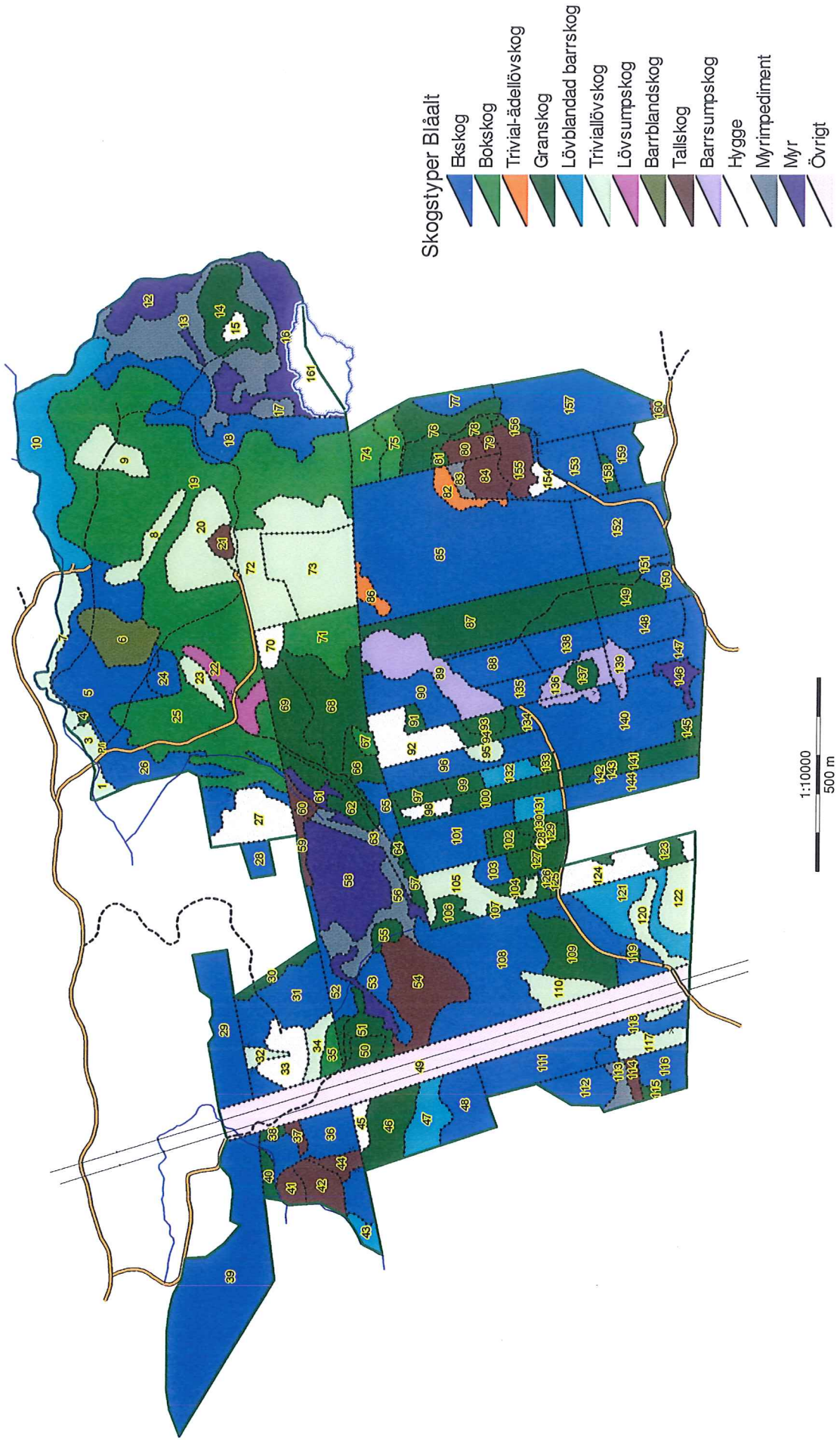


Reservatets läge

Skala 1:150 000

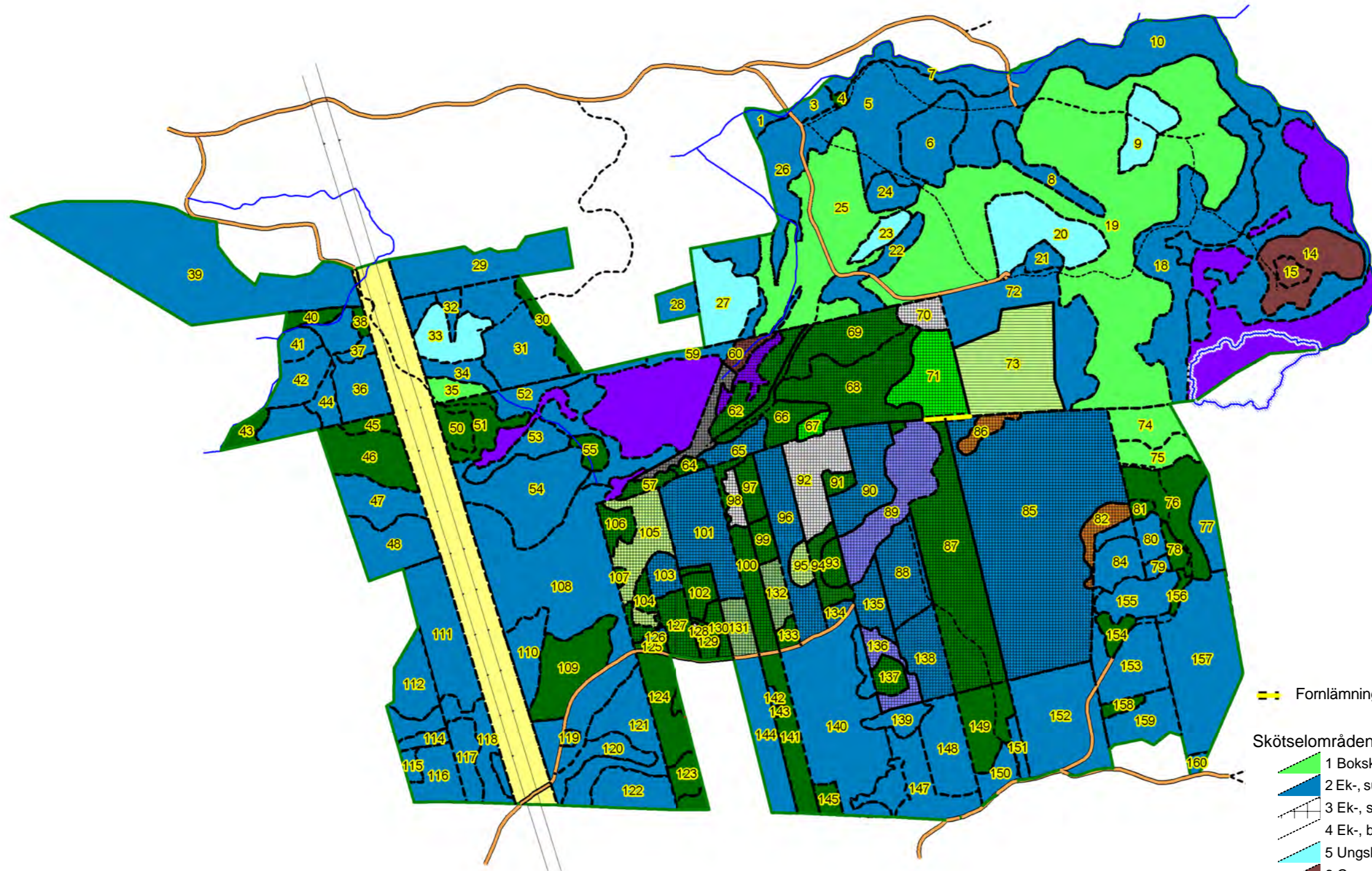
Skogstypskarta

Naturresevat Blåalt
 Församling Veinge-Tjärby
 Kommun Laholm
 Län Hallands län
 Skötselplan M Mathiasson



Skötselkarta 1

Naturresevat Blåalt
Församling Veinge-Tjärby
Kommun Laholm
Län Hallands län
Skötselplan M Mathiasson



--- Fornlämning

Skötselområden Blåalt

- 1 Bokskog - Granfri utveckling
- 2 Ek-, sump- och blandskog - Rövning och luckhuggning mm
- 3 Ek-, sump-, bland-, granskogar och hygge - Skogsbete
- 4 Ek-, bok- och björkskog - Stubbskottsskötsel
- 5 Ungskog efter avvecklade grankulturer - Rövning
- 6 Gran- och tallskog - Rövning
- 7 Grankulturer/Hygge - Avveckling, förnyring
- 8 Sjö och öppen myr - Granfri utveckling
- 9 Kraftledningsgata - Rövning

1:10000

500 m



Skötselkarta 2

Naturreservat Blåalt

Församling Veinge-Tjärby

Kommun Laholm

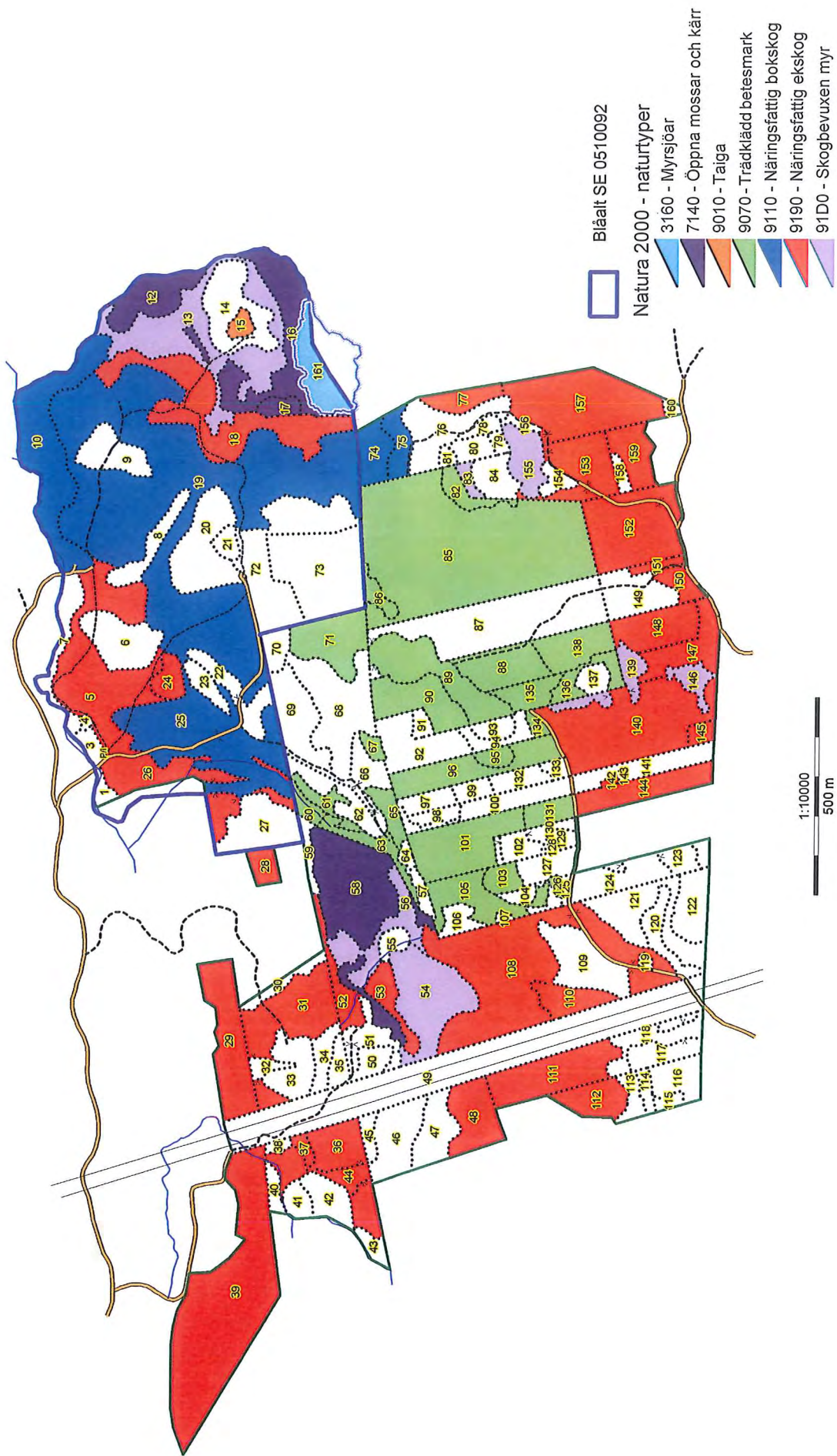
Län Hallands län

Skötselplan M Mathiasson



Natura 2000 - karta

Naturresevat Blåalt
 Församling Veinge-Tjärby
 Kommun Laholm
 Län Hallands län
 Skötselplan MMathiasson



Förteckning över rödlistade och andra intressanta arter som har påträffats inom och kring naturreservatet Blåalt, Laholms kommun, Hallands län

Hotkategorier enligt ”Rödlistade arter i Sverige 2010”

Totalt 34 rödlistade och 56 regionalt intressanta arter

Svenskt namn	Vetenskapligt namn	Grupp	Kommentar (årtal anger senaste observation)
<u>Kunskapsbrist (DD)</u> boknopping	<u>1 st</u> <i>Entoloma placidum</i>	storsvampar	2004
<u>Sårbar (VU)</u> hål-lav kortskaftad parasitpik kristall-lundlav pulver-ädellav savlundlav smalskaftslav violettgrå porlav	<u>7 st</u> <i>Menegazzia terebrata</i> <i>Sphinctrina turbinata</i> <i>Bacidia absistens</i> <i>Megalaria pulvereae</i> <i>Bacidia incompta</i> <i>Chaenotheca gracilentia</i> <i>Pertusaria multipuncta</i>	lavar lavar lavar lavar lavar lavar lavar	2008 2003 2003 2008 1995 2008 2008
<u>Missgynnade arter (NT)</u> atlantärgmossa blek kraterlav bokfjädermossa bokkantlav boktigerfluga bokvårtlav dvärbägarlav ekskinn fläckvingad träfluga gulringad vedharkrank grå skärelav hårginst höstörönmossa liten blekspik liten lundlav lunglav mindre flugsnappare mindre hackspett orange pudrad klotterlav rosa lundlav rosenporing	<u>26 st</u> <i>Zygodon conoideus</i> <i>Gyalecta flotowii</i> <i>Neckera pumila</i> <i>Lecanora glabrata</i> <i>Temnostoma meridionale</i> <i>Pyrenula nitida</i> <i>Cladonia parasitica</i> <i>Aleurodiscus disciformis</i> <i>Paraclusia tigrina</i> <i>Ctenophora flaveolata</i> <i>Schismatomma decolorans</i> <i>Genista pilosa</i> <i>Jamesoniella autumnalis</i> <i>Sclerophora peronella</i> <i>Bacidina phacodes</i> <i>Lobaria pulmonaria</i> <i>Ficedula parva</i> <i>Dendrocopos minor</i> <i>Opegrapha ochrocheila</i> <i>Bacidia rosella</i> <i>Ceriporia excelsa</i>	mossor lavar mossor lavar tvåvingar lavar lavar storsvampar tvåvingar tvåvingar lavar lavar mossor lavar lavar lavar fåglar fåglar lavar lavar storsvampar	2006 1995 2005 2008 2011 2008 1997 1997 2011 2011 1995 1998 2006 2005 2005 2008 2001, fridlyst 2003, fridlyst 2008 1995 2004

slät fjälllav	<i>Agonimia allobata</i>	lavar	2005
spinnfingersvamp	<i>Lentaria byssiseda</i>	storsvampar	2001
strandblocklav	<i>Porpidia hydrophila</i>	lavar	2003
svartbrun brunbagge	<i>Phloiotrya rufipes</i>	skalbaggar	2001
	<i>Xylophilus corticalis</i>	skalbaggar	2011

Regionalt intressanta arter 56 st

albrunbagge	<i>Abdera affinis</i>	skalbaggar	2001
bandad albrunbagge	<i>Abdera flexuosa</i>	skalbaggar	2011
blankknäppare	<i>Hypoganus inunctus</i>	skalbaggar	2001
bredhuvad mögelbagge	<i>Latridius brevicollis</i>	skalbaggar	2001
brungul vedsvampbagge	<i>Mycetophagus populi</i>	skalbaggar	2011
citronfläckad kärrtrollslända	<i>Leucorrhinia pectoralis</i>	sländor	2007, fridlyst
dunmossa	<i>Trichocolea tomentella</i>	mossor	2008
fällmossa	<i>Antitrichia curtispindula</i>	mossor	2010
ekbarkborre	<i>Dryocoetes villosus</i>	skalbaggar	2001
glansfläck	<i>Arthonia spadicea</i>	lavar	2008
grynig filtlav	<i>Peltigera collina</i>	lavar	1995
grynig lundlav	<i>Bacidia biatorina</i>	lavar	2008
gullockmossa	<i>Homalothecium sericeum</i>	mossor	2005
gulnål	<i>Chaenotheca brachypoda</i>	lavar	2008
hasselmus	<i>Muscardinus avellanarius</i>	däggdjur	2008, fridlyst
havstulpanlav	<i>Thelotrema lepadinum</i>	lavar	2008
hinnskivling	<i>Bolbitius reticulatus</i>	storsvampar	2004
komossa	<i>Splachnum ampullaceum</i>	mossor	2010
korallblylav	<i>Parmeliella triptophylla</i>	lavar	2008
liten bokdyna	<i>Annulohypoxylon cohaerens</i>	storsvamp	2004
mussellav	<i>Normandina pulchella</i>	lavar	2008
nordlig plattbagge	<i>Dendrophagus crenatus</i>	skalbaggar	2001
olivklotterlav	<i>Opegrapha viridis</i>	lavar	2008
platt fjädermossa	<i>Neckera complanata</i>	mossor	2008
rikfruktig blemlav	<i>Phlyctis agelaea</i>	lavar	2005
robust tickgnagare	<i>Dorcatoma robusta</i>	skalbaggar	2001
skogsduva	<i>Columba oenas</i>	fåglar	2005
skuggmossa	<i>Dicranodontium denudatum</i>	mossor	2008
stor knopplav	<i>Mycobilimbia pilularis</i>	lavar	2008
späd frullania	<i>Frullania fragilifolia</i>	mossor	2008
stenknäck	<i>Coccolthraustes coccolthraustes</i>	fåglar	1997
sydlig kvastmossa	<i>Dicranum fulvum</i>	mossor	2005
traslav	<i>Leptogium lichenoides</i>	lavar	2008
trädporella	<i>Porella platyphylla</i>	mossor	2005
vittandad ulota	<i>Ulotia drummondii</i>	mossor	2006
älvdykare	<i>Deronectes latus</i>	skalbaggar	1998
	<i>Ceratopsyche silfvenii</i>	sländor	1998
	<i>Cerylon ferrugineum</i>	skalbaggar	2001
	<i>Cis lineatocribratus</i>	skalbaggar	2001
	<i>Cryptophagus reflexus</i>	skalbaggar	2008
	<i>Cryptarcha undata</i>	skalbaggar	2001
	<i>Dactylospora parasitica</i>	lavar	2003

<i>Enicmus rugosus</i>	skalbaggar	2001
<i>Epuraea neglecta</i>	skalbaggar	2001
<i>Epuraea silacea</i>	skalbaggar	2001
<i>Euplectus bescidicus</i>	skalbaggar	2011
<i>Euplectus brunneus</i>	skalbaggar	2001
<i>Glischrochilus quadriguttatus</i>	skalbaggar	2001
<i>Haploglossa gentilis</i>	skalbaggar	2001
<i>Hylis foveicollis</i>	skalbaggar	2001
<i>Lype phaeopa</i>	sländor	1995
<i>Oxypoda arborea</i>	skalbaggar	2011
<i>Oxypoda recondita</i>	skalbaggar	2001
<i>Prionocyphon serricornis</i>	skalbaggar	2011
<i>Rhizophagus cribratus</i>	skalbaggar	2001
<i>Thymalus limbatus</i>	skalbaggar	2001

Synpunkter på förslaget samt Länsstyrelsens ställningstagande

Yttranden har inkommit i ärendet från Skogsstyrelsen, Polismyndigheten, SGU, Laholms kommun, Hallands Naturskyddsförening, Hallands Botaniska Förening, Jägareförbundet Halland, Svenska Kraftnät, Blåalts skogsvägars samfällighetsförening, markägare till Bölarp 1:47 och ombud för markägare till Bölarp 3:27.

Skogsstyrelsen har inget att erinra mot Länsstyrelsens förslag till beslut och skötselplan utan ser positivt på utökningen, framförallt med tanke på den höga arealen naturvärdesobjekt samt nyckelbiotoper som därmed får ett långsiktigt formellt skydd.

Polismyndigheten i Hallands län och SGU har inga synpunkter på Länsstyrelsens förslag.

Laholms kommun tillstyrker att naturreservatet Blåalt utvidgas och att skötselplanen antas och verkställs. Kommunen anser dock att tillgänglighetsåtgärder för allmänheten så som nyanläggning av stigar som förbinder det nya området med det gamla ska ske inom fem år samt att därtill ökad information om områdets olika naturtyper och om stigars beskaffenhet upprättas för att öka tillgängligheten till reservatet.

Hallands Botaniska Förening framför synpunkter framförallt på skötselplanen. I huvudsak framförs positiva reaktioner, särskilt på förslagen om skogsbete och bränning i skötselområde (förkortas SKO) 3. I övrigt föreslås att veteraniseringsåtgärder i SKO 1 och 2 kompletteras med att stamhåligheter kan skapas med motorsåg. Åtgärden bör dock ske i yngre-medelålders bokskog respektive ekskog. I SKO 5 föreslås att hagtorn och andra insektsgynnande buskar planteras in på samma sätt som i SKO 3. Rönn lyfts fram som ett viktigt inslag och bör gynnas, särskilt i SKO 5 och 7.

Länsstyrelsen har beaktat skötselråden och fört in dem i skötselplanen.

Jägareförbundet föreslår att föreskrift 12 (förbud mot stödutfodring av vilt) stryks samt att följande mening ”jakträttsinnehavaren har efter samråd med förvaltaren av naturreservatet, rätt att stödutfodra vilt under särskilt hårda vintrar i syfte att upprätthålla för reservatet acceptabla viltstammar” förs in under rubriken *Ovanstående föreskrifter ska inte utgöra hinder för:* (sid 5 i beslutet).

Länsstyrelsen anser att ett naturreservat bör ha en hög grad av naturlighet och de åtgärder som görs ska vara inriktade på att gynna den biologiska mångfalden och/eller friluftslivet. Stödutfodring gynnar visserligen jägarna, men inte övrigt friluftsliv och biologisk mångfald då utfodringsplatserna blir upptrampade och uppökade. Fodret ger även ett näringstillskott till området som inte gynnar en naturlig flora. Dessutom kan främmande växtarter spridas genom det foder som läggs ut (vilket strider mot föreskriften 11). På sikt kommer delar av naturreservatet vara stängslat eftersom det ska hävdas genom betesdrift. Det är då olämpligt att locka in viltet i denna betesfälla. Dessutom är ett av naturreservatets syften att ”erbjuda besökare möjligheter till naturupplevelser. Besökare ska kunna se, uppleva och lära från områdets typiska livsmiljöer, arter och historia”. Länsstyrelsen anser att en foderplats för vilt inte harmoniserar med ett sådant syfte.

Svenska kraftnät framför att de har två 400 kV-ledningar som är viktiga för landets elförsörjning. Svenska kraftnät framhåller behovet av att i framtiden bygga om de aktuella ledningarna, eventuellt kan en breddning bli aktuellt. Man önskar att det föreslagna naturreservatet inte kommer att påverka detta framtida behov negativt. Svenska kraftnät redogör för underhållsbehov av ledningar och ledningsgator samt delvis för tillvägagångssättet. Man upplyser om Elsäkerhetsverkets föreskrifter och om allmänna råd om elektriska starkströmsanläggningar (ELSÄK-FS 2008:1). Dessa reglerar vissa verksamheter i närheten av kraftledning, vilket till exempel kan påverka val av p-plats, lagring av brännbart material, igenfyllande av diken och bränning.

Länsstyrelsen tar inte ställning i ärendet om en eventuell utbyggnad av ledningarna i framtiden utan hänvisar till att ärendet måste prövas i särskild ordning hos Energimarknadsinspektionen när och om det blir aktuellt.

Vad gäller underhållsåtgärder för ledningar och ledningsgator så hänvisar Länsstyrelsen till undantag b från föreskrifterna. Påpekas bör dock om åtgärderna innebär väsentlig ändring av naturmiljön krävs samråd med Länsstyrelsen enligt Miljöbalkens 12 kap §6.

Länsstyrelsen har fört in upplysningarna om Elsäkerhetsföreskrifterna i skötselplanen samt tagit bort förslaget om bränning som skötselåtgärd i SKO 9 (kraftledningsgatan).

Blåalts skogsvägars samfällighetsförening framför dels att en omräkning av andelen i föreningen bör ske liksom att omfattningen av vägen bör ses över. Dels uppmanas Länsstyrelsen engagera sig mer.

I processen att utvidga NR Blåalt har staten har efterhand blivit ägare till fler fastigheter och håller med om att andelstalet bör räknas om. Detta planerar Länsstyrelsen göra då markåtkomsten är mer klar. I samband med det tar Länsstyrelsen kontakt med samfällighetsföreningen.

Markägare till fastigheten Bölarp 1:47 framför upplysningar och invändningar gällande utvidgningen på dennes fastighet. Skötsel har utgjorts av skogsbete och uttag av husbehovsved och virke sedan 1923 och markägaren anser att det är detta som gjort området intressant för reservatsbildning. Markägaren framför att denne föreslagit skötselkontrakt och att det förslaget gäller fortfarande. Är det inte möjligt föreslås en gränsändring eller i andra hand ersättningsmark. Markägaren önskar även att Länsstyrelsen fastställer skyddsvärdet av området.

Länsstyrelsen anser också att det är högst troligt att en dåtida betesdrift i kombination med plockhuggning hållit skogen gles och därmed gett goda förutsättningar för bibehållande av ekskog med dess naturvärden. Länsstyrelsen för in en möjlighet att även i detta skötselområde hålla betesdrift. Diskussion med markägare om skötselkontrakt har förts där markägaren har förtydligat att denne önskar det istället för ett formellt skydd som ett naturreservat innebär. Enligt Skogsstyrelsens och Naturvårdsverkets "Nationella strategi för formellt skydd av skog" förordas naturreservat som bevarandeform för värdefull skog som utgör "områden med sådant skötselbehov att en skötselplan krävs".

Länsstyrelsen bedömer att gränsen är dragen så att enbart den del av fastigheten som hyser höga bevarandevärden ingår i naturreservatet. Denna del utgörs i huvudsak av ekskog. Förhandlingar med markägaren återupptogs efter remissvaret, denna gång med inriktning om att lösa markåtkomsten till Bölarp 1:47 genom erbjudande av bytesmark vilken staten tidigare köpt in i sådant syfte. Markägaren tackade dock nej till det erbjudandet.

Vid nyckelbiotopsinventeringen på 1990-talet avgränsade Skogsstyrelsen ett naturvärdesobjekt på den aktuella fastigheten. Man konstaterade då att objektet utgörs av äldre ekskog i anslutning till myrmark och att det ligger i en större ekskog. Man påträffade fällmossa på ekstammar och skuggmossa på sten. Fällmossa är en signalart som indikerar områden med höga naturvärden. På artens lokaler finns vanligen ett flertal rödlistade mossor och lavar. Den påträffas endast idag i skog med lång kontinuitet. Skuggmossan är med på rödlistan över hotade arter i Sverige och signalerar alltid skog med höga naturvärden.

Ombud för markägare till Laholm Bölarp 3:27 anför dels att det inte framgår tydligt att nuvarande vägar ska bibehållas i skick och vara farbara för markägare och jakträttsinnehavare, dels att det inte finns nämnt något om möjligheter till att åtelplatser anläggs för att jakten på vildsvin ska kunna bedrivas effektivt. Man yrkar på att jaktorn får bibehållas, nyuppföras och flyttas. Vidare vill man inte att stängsel ska hindra uttransport av fällt vilt eller vara av sådan karaktär att vilt hindras tillträde till marken. Man önskar gott om öppningar som medger passager för mindre fordon som används i jakten.

Enligt föreskrift 10 är det förbjudet att framföra motordrivet fordon annat än på väg eller i samband med uttransport av fällt vilt. Länsstyrelsen har enbart för avsikt att hålla vägarna farbara utifrån det behov som uppkommer i samband med skötseln av reservatet samt på de vägar inom reservatet som leder fram till parkeringsplatser. Länsstyrelsen inser dock att det kan uppkomma ytterligare behov för jakträttsinnehavarna och har därför kompletterat med möjligheten för dem att underhålla väg efter samråd med Länsstyrelsen. Se undantag e efter alla föreskrifterna i beslutet på sidan 4. Undantaget gäller från föreskrift nr 7.

Länsstyrelsen har i föreskrift 12 meddelat förbud mot stödutfodring av vilt och anser därmed inte att det finns möjlighet till åtling, se resonemang under "Jägarförbundet".

Jaktorn får behållas, men föreskrift nr 1 förbjuder markägare eller annan sakägare att uppföra byggnad eller annan anläggning vilket inräknar jaktorn. Genom införande av undantag f (sid 4 i beslutet) ger dock Länsstyrelsen möjlighet till uppförande av nytt jaktorn efter tillstånd från Länsstyrelsen.

Stängsel kommer att uppföras i reservatet utifrån två huvudsyften. Dels för att utestänga vilt vid plantering av lövträd och buskar på uppkomna hyggen under etableringsfasen. Dessa stängsel kommer på sikt att avvecklas. Stängsel kommer även att sättas upp för att stänga inne tamboskap i skötselområde 3 då området omförs till skogsbete. Kring betesfällan avser Länsstyrelsen att ha elstängsel som är lätta att öppna genom att man tillfälligt häktar av tråden. Sådana öppningar bör placeras vid vägarna.