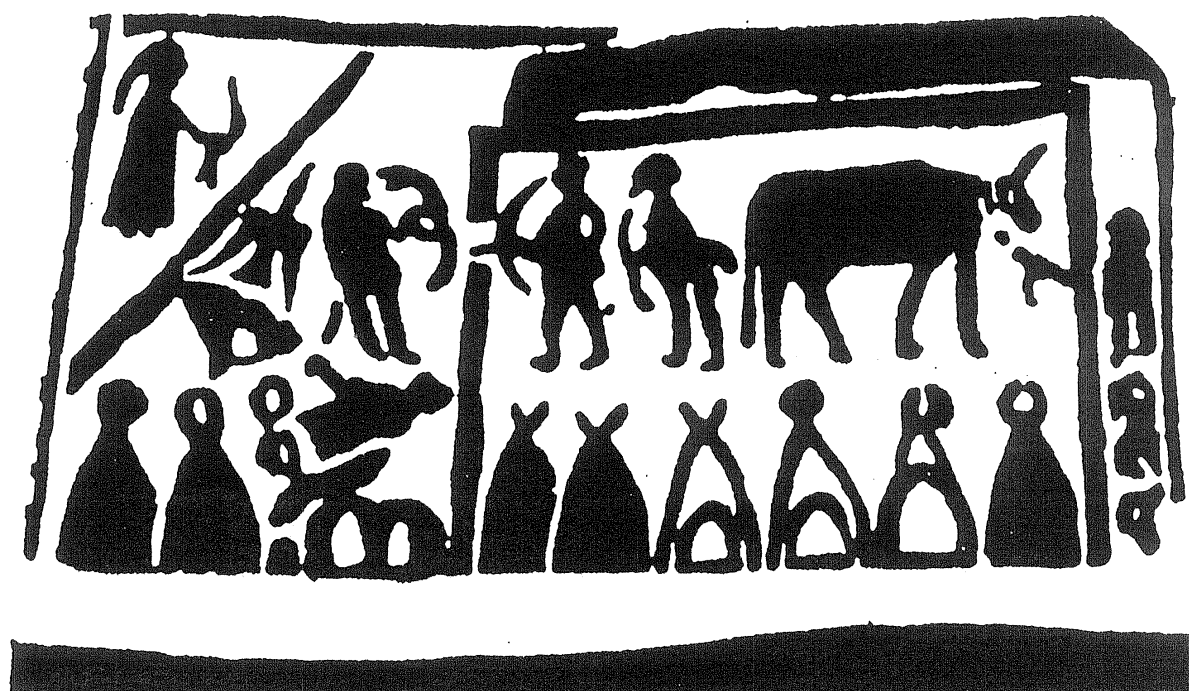


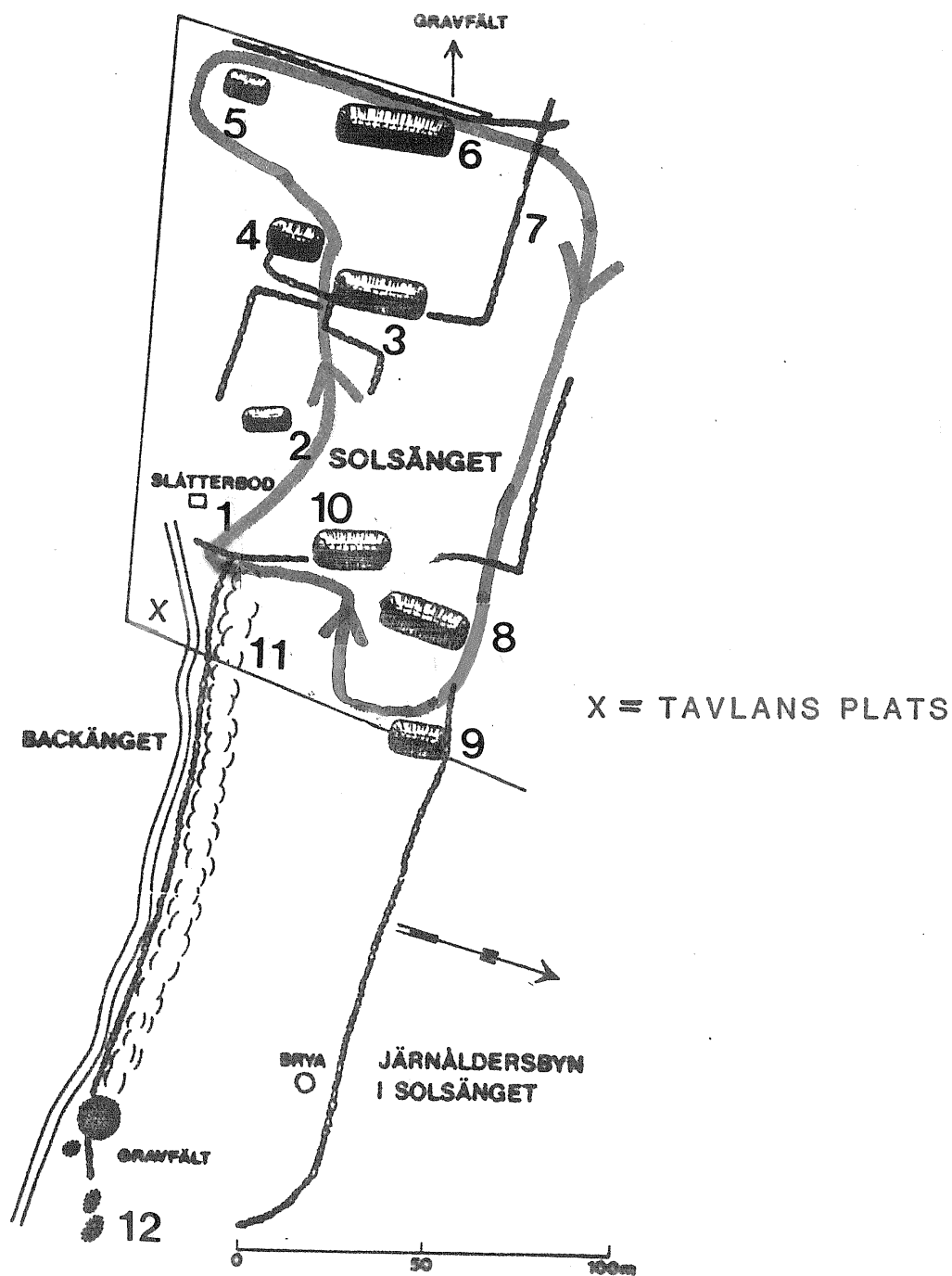
KULTURSTIG



SOLSÄNGET BRAIDFLOAR

LÄNSSTYRELSEN

I GOTLANDS LÄN



På gränsen mellan Sproge och Levide socknar på ca 800 meters avstånd ligger de två fornlämningsområdena Solsänget och Braidfloar. Det senare området nås lättast från vägen mellan Sproge kyrka och Levide.

Båda områdena är försedda med kulturstigar, ca 500 meter långa. Stigarna är markerade med vita stolpar, några av dem med siffror. Motsvarande siffra finns i denna vägledning, som vill ge mer information om områdenas sevärdheter. Stigarna går genom lättgången terräng och leder tillbaka till respektive utgångspunkt.

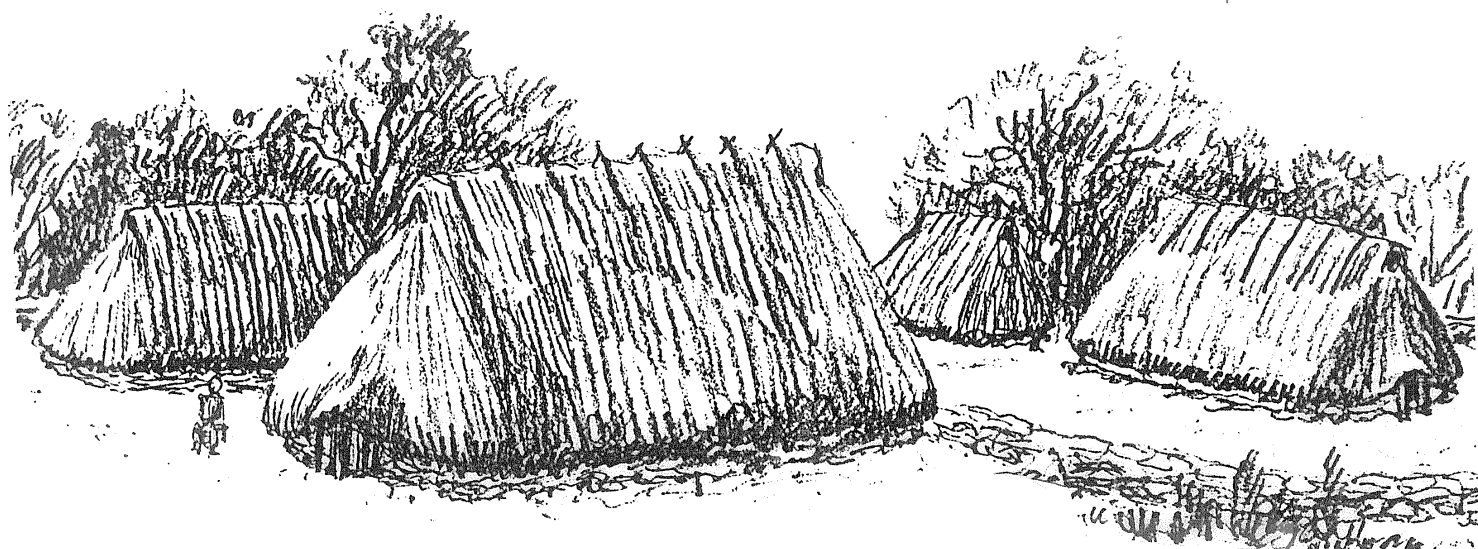
SOLSÄNGET

1. Solsänget

Änget, som är privatägt, sköts på ålderdomligt vis medelst fagning och slåtter. Fagningen sker i slutet av april, när vitsippan - på Gotland kallad fagningsblomma - blommar. Sipporna lyfter upp fjolårslövet, som räfsas samman och bränns. Under försommaren hålls fröogräs som t ex hundlokor efter, så att dessa inte slår rot i änget. Vid mitten av juli, då prästkragar och blåklockor lyser i änget, är det dags för slåtter. Flera dagar i förväg har kvinnorna förberett slåtterölet, bakat bullar och limpor, lagt skinka i saltlake m m. Slåtterdagen samlas alla mitt på dagen i änget, karlarna med liar och örven, kvinnorna med räfsor. Före arbetets början styrker man sig med slåtterölet, som förvaras i en kagge i slåtterboden här bredvid. Det slagna höet dras ut på gläntorna, "braidräumi", där det bredds ut till torkning. När det på eftermiddagen är dags för "otendag", är det mesta arbetet avklarat, ängen räfsad och höet liggande i bredden. Då står ett långt kaffebord dukat. Efter maten vidtar underhållning, musik, lekar och varpakastning.

2. I ängnet finns 8 tydliga husgrunder. Husgrunderna dateras till tiden omkring Kr.f. - 550 e.Kr. Rester av inhägnader visar att de bör ha varit uppdelade på tre gårdar. Denna husgrund tycks ha tillhört den mellersta gården. Den mäter 14 x 10 meter. Hus av denna typ hade väggar av meterhöga stenvägar. Taket stöttades invändigt av två rader stolpar. Det kunde vara täckt av torv, vass eller ag - det senare ett tak-täckningsmaterial, som fortfarande används, bl a på Fårö. Ag är ett halvgräs som växer på myrar. Husens ingång var oftast placerad på kortsidan, men här finns ingen tydlig öppning.

På höger sida om stigen finns en tydlig platå med en grund svacka i mitten, troligen en husgrund det också.



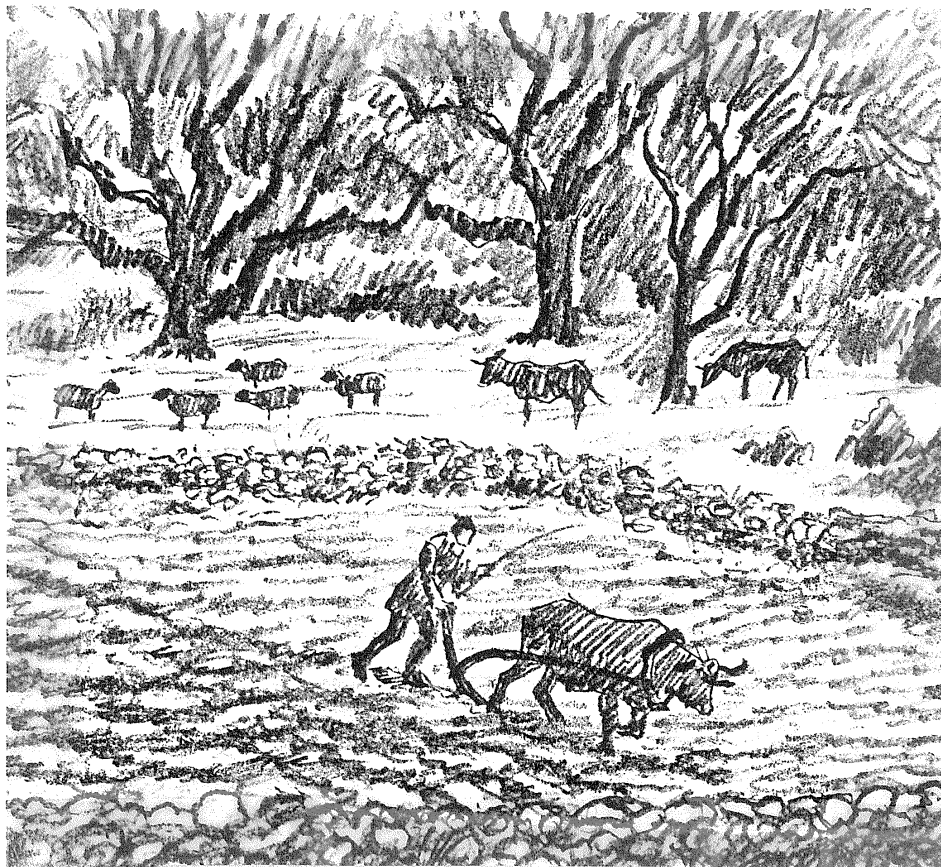
3. Denna husgrund har tillhört den västligaste gården med minst fyra hus. Husgrunden mäter 30 x 11 meter och har öppning i södra gaveln. Husen kan ha varit uppdelade i flera rum. I vissa byggnader av detta slag har man sett spår efter brädväggar på insidan av murarna. Det är också troligt att det kan ha funnits ett innertak av något slag.
4. Den 15 x 9 meter stora husgrunden har ingen tydlig öppning.

På jordgolvet mitt i huset låg en eller flera härdar. Från härden fick man ljus och värme. Röken leddes ut genom hål vid gavlarna strax under taknocken. Några fönsteröppningar fanns troligen inte. Under tidernas lopp har många saker trampats ned i jordgolvet. Vid arkeologiska undersökningar är det främst trasiga vardagsföremål som hittas, främst keramik. Ibland påträffas även en del prydnadsföremål och smycken. Avskräde och bortslängt material påträffas annars oftast utanför husen.

På höger sida om stigen ligger troligen resterna av ännu en husgrund ca 11 x 10 meter. Öppningen i öst och väst kan tyda på att huset kan ha haft trägavlar.

5. Husgrunden mäter 13 x 8,5 meter. Öppning finns i norr. Om husen varit möblerade vet vi inget om, men man kan tänka sig väggfasta bänkar, som också kan ha fungerat som britsar, pallar och kistor. Ibland hittas vävtyngder från stående vävstolar. Vävstolen stod ofta placerad nära dörren, där det var ljusast.
6. Denna långa husgrund är tydligt uppdelad i två avdelningar. Den mäter 35 x 12 meter. På den södra gaveln finns uppkastad odlingssten från senare tid. Troligen bodde människorna i den ena änden och djuren i den andra. Ofta ledde fägator djuren från huset ut till betet i skogen. Där vallades säkert byns får, kor, hästar och getter gemensamt, kanske av barnen i byn. Under vinterhalvåret hölls åtminstone korna inomhus, eftersom klimatet var ungefär som dagens. Därför måste man använda en stor del av sommaren till att samla in hö och löv som vinterfoder från ängar, hagar och strandmarker i närheten. På gårdarna fanns också hund, katt och höns.
7. Värdefull mark, som man inte ville ha betad, inhägnades med stentun. Rester av sådana stentun eller vaster syns lite här och var i änget. Vastarna skiljde också gårdarna från varandra. Här följer vi en bit den stenvast som omgärdat den västliga gården. I vastarna har frön samlats, varför de nu ofta är tätt beväxta. Vastarna inhägnade också åkermarken. Åkrarna, som ett tränat öga kan urskilja som grunda bassänger, var små, nästan kvadratiska. De luckrades upp med

hacka och årder, en föregångare till plogen. Ett årder vände inte jorden varför man måste plöja kors och tvärs. Därför fördes matjorden så småningom åt sidan så att vallar bildades. Åkrarna gödslades med kreatursgödsel och hushållsavfall. Mellan husgrunderna här kan det ha funnits rum för åkrar.



8. Denna husgrund har ingång i båda gavlar. Upphöjningen i mitten kanske visar var härden var placerad. Husgrunden mäter 29 x 14 meter.
9. Huset mäter 15 x 10 meter. Både i söder och i norr finns öppningar.

Mellan denna husgrund och den förra syns en oval upphöjning med en svacka i mitten - kanske rester efter en jordkällare.

10. Husgrunden mäter 27 x 13 meter. Öppningen är inte tydlig. Även detta hus har varit indelat i två avdelningar.

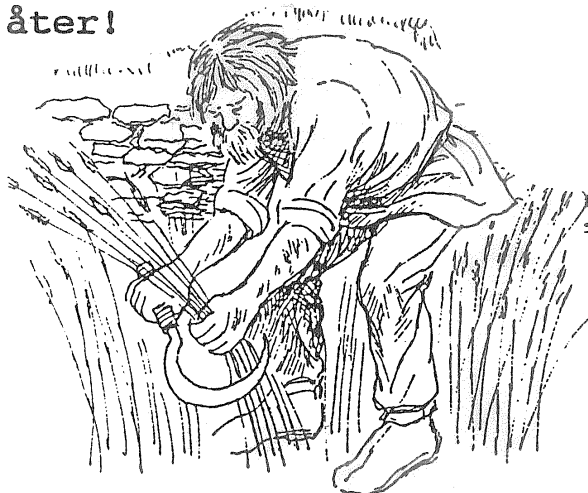
Kosten bestod till stor del av sädesprodukter, främst korn, kött från tamboskap och jakt och fisk från insjöar, myrar och havet. Från skogen fick man bär, svamp och vilda växter.

11. Parallellt med vägen går här en låg vall ca 200 meter österut. Vallen leder fram till ett litet gravfält i backänget. Den är försedd med ett 50-tal regelbundet liggande gropar på ca 4 meters avstånd från varandra. Arkeologiska undersökningar visar att man eldat i groparna. I vilket syfte vet man inte.

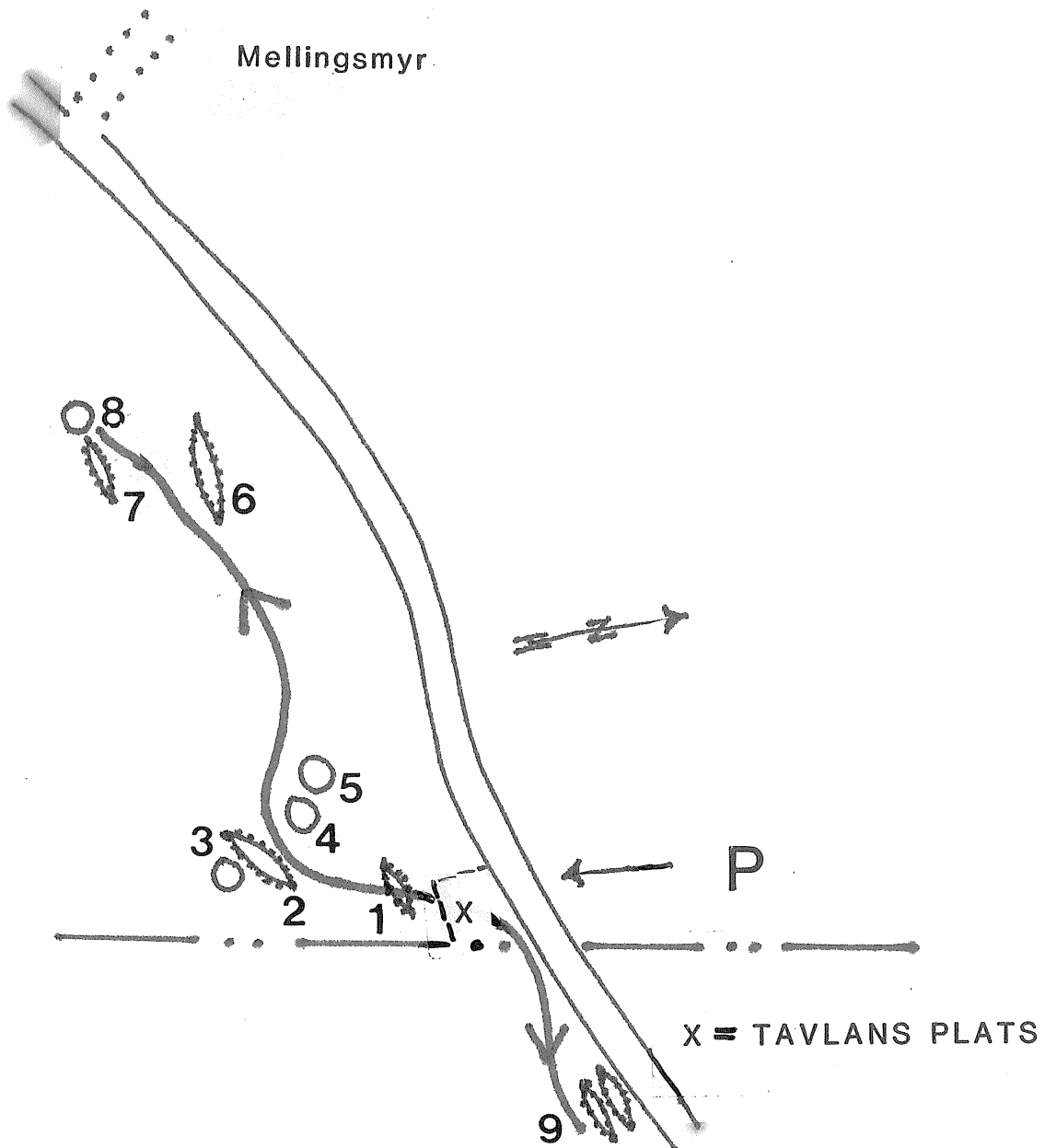
12. Gravfältet i andra änden av vallen består av 7 synliga gravar, s k stensättningar. Den största är 14 meter i diameter. Gravfältet kan dock vara betydligt större eftersom många gravar från denna tid är så låga att de ofta inte syns ovan mark. Under järnåldern brändes ofta de döda. Med sig fick de ibland rika gravgåvor. Kvinnorna begravdes med rika smyckesuppsättningar, nycklar och kammar, männen med bl a vapen. Resterna efter bålet lades i en kista av stenhällar eller direkt på marken. Ovanpå lades stenar i ett eller flera lager. En del gravar kan innehålla många gravgåvor, medan andra kan vara helt fyndtomma.

Här är denna vandring slut. Återlämna gärna denna vägledning i lådan om ni inte tänker bege er till bronsåldersgravfältet vid Braidfloar.

Tack för besöket och välkommen åter!



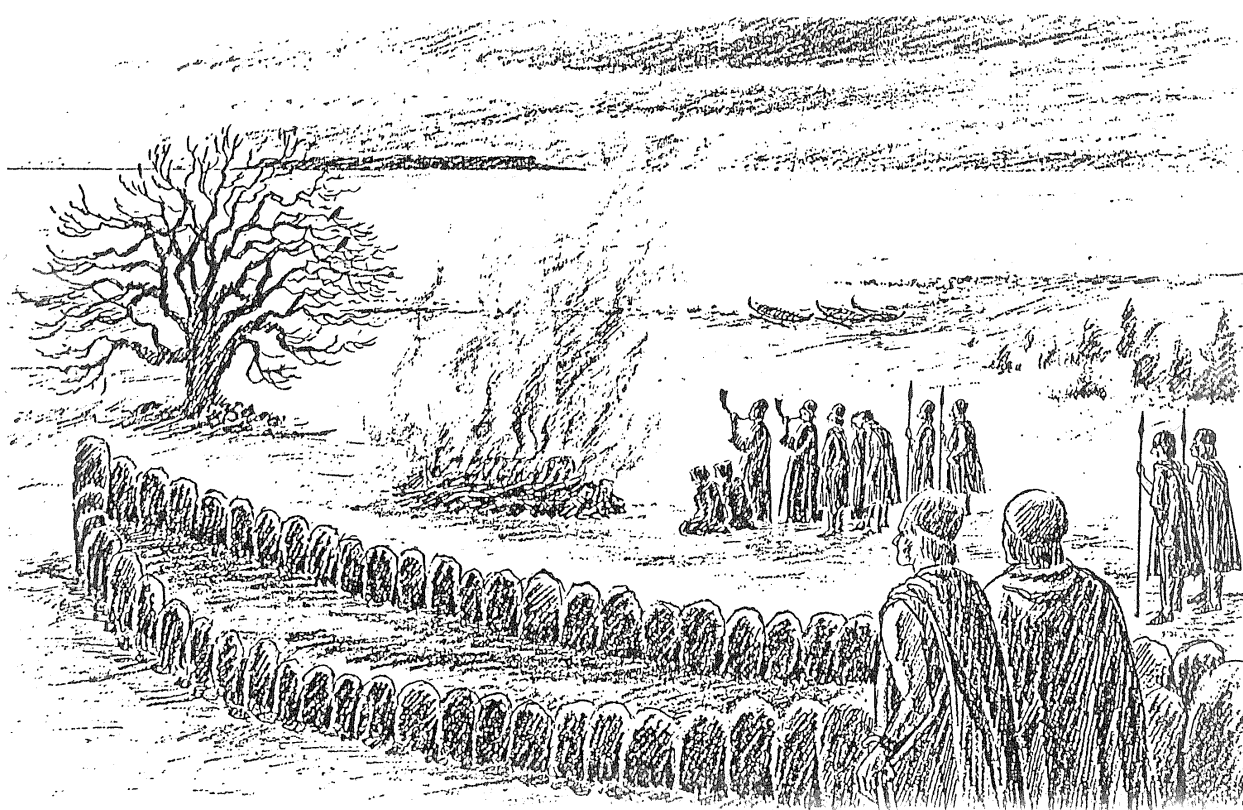
BRAIDFLOAR



Braidfloar är egentligen namnet på vägen mellan Ajsarve i Levide och kyrkan i Sproge, men vägen har också fått ge namn åt detta gravfält som ligger på en liten ås ca 300 meter från f d Mellingsmyr i väster.

Gravfältet dateras till yngre bronsålder, ca 1100 - 400 f.Kr. Under den tiden byggde man gravar i form av stora skepp med relingar av sten. Ca 350 sådana stenskepp eller skeppssättningar finns här på Gotland.

Skeppssättningar är uppbyggda av tätt ställda gråstenar eller kalkstenar. Ofta ligger flera skepp tillsammans, ibland t o m sammanbyggda med gemensamma stävstenar som i Rannarve i Klinte. Skeppens längd kan variera mellan 6 och 46 meter.



De 6 skeppssättningarna här vid Braidfloar är ovanligt långsmala till formen. De är uppbyggda av relativt små stenar med de största närmast stäven. De längsta skeppen mäter 44 meter.

I nära anslutning till skeppssättningarna ligger ovanligt vackra runda stenkantade gravar, s k stensättningar.

1. Skeppssättningen är till stor del förstörd av skogsvägen. Skeppet är 22 meter långt och 3 meter brett.

2. Detta långa stenskepp mäter 44 x 5 meter.

Oftast har endast en person begravts i varje skepp. Den döde har bränts på bål. Därefter har benen krossats och tvättats innan de lades i ett lerkärl. Kärlet kunde ha formen av ett hus. Ibland lade man också ned några små gravgåvor av brons t ex en rakkniv eller pincett. Kärlet placerades sedan i en kista gjord av stenhällar i eller invid skeppssättningen.

3. Stensättningen mäter 7,5 meter i diameter. Alla stensättningarna inom området är ovanligt fint bevarade med väl uppbyggd kantkedja av stora stenar.

4. Stensättning, 7 meter i diameter.

5. Graven mäter 8 meter i diameter. Både nr 4 och 5 är ovanligt ståtliga gravar. Även här har troligen den döde bränts före begravningen.

6. Detta andra långskepp mäter även det 44 x 5 meter. Skeppet beskrevs och avritades 1844 av professor Carl Säve, bror till P.A. Säve. Han räknade stenarna i skeppets sidor och undrade om det jämna antalet - 100 stenar i varje sida - var en ren tillfällighet. Underligt är också att de två långa skeppen har exakt lika mått och utförande.

7. Skeppssättningen är 16 meter lång och 2,5 meter bred.

8. Den runda stensättningen mäter 9 meter i diameter.

Följ stigen tillbaka till P-platsen. I hagen intill P-platsen finns två likartade skeppssättningar samt 3 stensättningar.

9. Skeppssättningarna och en av stensättningarna undersöktes i början av 1900-talet. Efter utgrävningen lade man inte igen gravarna, såsom man gör nu, vilket vallar och mindre gropar visar. Det största skeppet är 32 meter långt och 4 meter brett, det mindre 16 x 2,5 meter. I båda skeppen fann man lerkärl med brända ben och något mindre bronsföremål. De runda gravarna mäter 4-6 meter i diameter.

Här är denna vandring slut. Nu återstår endast att återlämna denna vägledning i lådan.

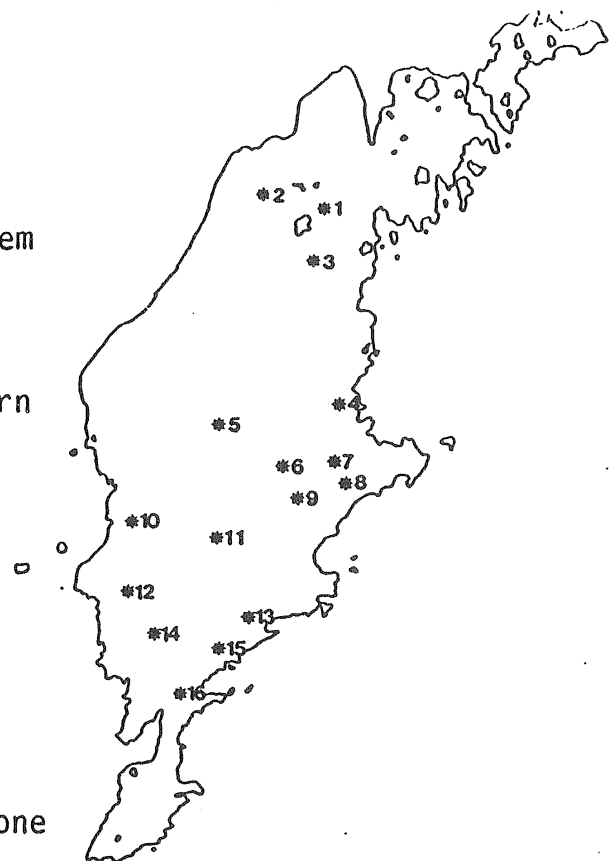
Tack för besöket och välkommen åter!



Text: Louise Berry
Teckningar: Ulla Sjöswärd

Några intressanta fornlämningsområden från järnåldern:

1. Fornbyn Fallet i Tingstäde
2. Gravfältet vid Lilla Bjärs i Stenkyrka
3. Husgrunderna vid Rings i Hejnum
4. Gravfältet Trullhalsar i Anga
5. Fornlämningsområdet vid Gervide i Sjonhem
6. Ödegården Fjäle i Ala
7. Fornborgen Torsburgen i Kräklingbo
8. Fornborgen på Herrgårdsklint i Gammelgarn
9. Husgrunderna i Visne ängar i Alskog
10. Fornbyn Vallhagar i Fröjel
11. Lojstahallen i Stånga
12. Husgrunderna i Solsänget, Levide/Sproge
13. Fornlämningsområdet vid Stavgard och Bandlundeviken i Burs
14. Fornborgen vid Havor i Hablingbo
15. Fornlämningsområdet vid Lejstu rojr i Rone
16. Husgrunderna i prästänget, Grötlingbo



Rekonstruktioner av järnåldershus finns vid Gervide (5),
Lojsta (11) och Stavgard (13)

