

Lägesbild covid-19 Jönköpings län

2020-09-08

Länsstyrelsens bedömning av länets samlade förmåga rörande samhällsviktig verksamhet

Den samhällsviktiga verksamheten i länet bedöms fungera. Även om belastningen på vården fortsatt är hög fungerar verksamheten. Övriga samhällsviktiga verksamheter bedöms näst intill vara opåverkade. Bedömningen "ingen påverkan" kvarstår, även om lokala mindre variationer kan förekomma.

| | | | | |
|----------------|------------------|--------------------|--------------------|------------------|
| Ingen påverkan | Måttlig påverkan | Betydande påverkan | Allvarlig påverkan | Kritisk påverkan |
|----------------|------------------|--------------------|--------------------|------------------|

REGIONEN

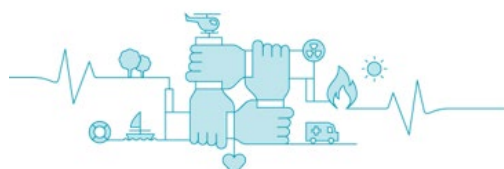
Antalet sjukhusvårdade ligger stabilt på under 10 personer och inga patienter diagnostiserade med Covid-19 vårdas på IVA. Regionen rapporterar en oförändrad påverkansgrad (måttlig påverkan) generellt sett. Antalet nya fall av covid-19 har ökat jämfört med föregående vecka.

POLISEN

Polisen rapporterar ingen påverkan på verksamheten. Sett till samtliga brott är det en tydlig trend med färre anmälningar i PO Jönköping i jämförelse med föregående år.

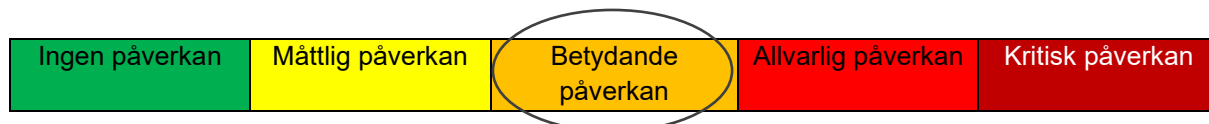
KOMMUNER

Påverkansgraden har minskat succesivt sedan pandemins början och nu stabiliserats på en låg påverkansnivå. Senaste veckan rapporterar kommunerna in ett i stort sett oförändrat läge. Påverkansgraden har minskat något inom skolan men flera kommuner rapporterar om höjd sjukfrånvaro hos personal och elever. Även inom barnomsorgen rapportera flera kommuner om hög sjukfrånvaro. Sju kommuner rapporterar ingen påverkan alls på sina verksamheter med anledning av covid-19. Påverkan är fortfarande störst inom äldreomsorg och hemsjukvård. Vecka 36 rapporteras att inga brukare inom kommunal omsorg har pågående covid-infektion i länet. Ett antal elever på en gymnasieskola i Jönköpings kommun bekräftades ha pågående covid-19 infektion. I samråd med smittskyddsläkare sattes åtgärder in direkt, bland annat smittspårning och återinförd distansundervisning.



Länsstyrelsens bedömning rörande påverkan på länet i övrigt

Bedömningen betydande påverkan grundas framförallt på påverkan på liv och hälsa, i form av uppskjuten vård, samt näringslivet. Företag visar på stora problem med finansiering och likviditet, högt antal varslade personer, många konkurser och hög arbetslöshet. Stor påverkan på turistnäringen.



NÄRINGSLIV

Under första veckan i september har 149 personer varslats. Totalt under 2020 tom 3 september har 3 286 personer varslats i länet, samma period förra året var siffran 940. Antal korttidspermitterade ligger kvar på ca 26 400 personer och ökningen av antal personer som omfattas av stödet har stannat av sedan början på juli. Över 1 miljard kr har beviljats för korttidsarbete i Jönköpings län varav drygt en halv miljard till tillverkningsindustrin. Antalet öppet arbetslösa eller sökande i program har de senaste veckorna legat ganska stabilt på runt 14 300 personer. Det är ca 20 % fler än vid årets början. Ungdomsarbetslösheten, dvs. åldersgruppen 18–24 år, har under året ökat med ca 25 %. Sedan juni månad har dock nivån stabiliserats kring 2400 ungdomar som är öppet arbetslösa eller sökande i program.

Efterlevnad

Materialet bygger på insamlade observationer från kommuner och andra aktörer.

Generellt följs rekommendationerna i de områden där observationer gjorts, men vissa kommuner/aktörer bedömer att det kan märkas en viss fortsatt "trötthet" bland folk i allmänhet. På stränder, besöksmål, och andra platser utomhus har det skett en förbättring när det gäller att hålla avstånd. Det har varit sämre väder och sommarsäsongen är slut, därav är det mindre besöksstryck och lättare att hålla avstånd. Däremot har det observerats ett högre tryck på vissa typer av sammankomster inomhus, bland annat gudstjänster. Ett ökat antal studenter rör sig på uteserveringar och på stan/butiker. Länstrafiken rapporterar att vissa busslinjer fortsatt har hög belastning vid vissa tidpunkter, men att trängseln verkar ha minskat sedan skolstart. Detta beror delvis på att linjerna förstärkts med extrainsatta bussar.

