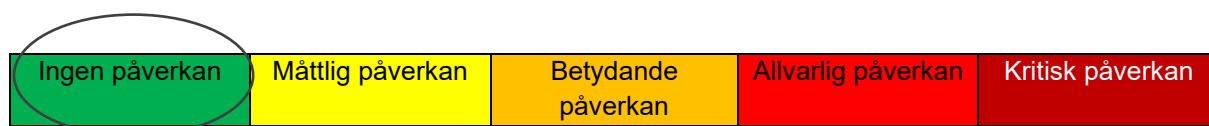


Lägesbild covid-19 Jönköpings län

2020-09-01

Länsstyrelsens bedömning av länets samlade förmåga rörande samhällsviktig verksamhet

Den samhällsviktiga verksamheten i länet bedöms fungera. Övriga samhällsviktiga verksamheter bedöms näst intill vara opåverkade. Bedömningen "ingen påverkan" kvarstår, även om lokala mindre variationer kan förekomma.



REGIONEN

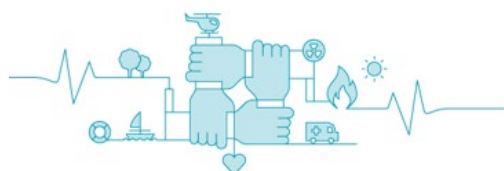
Antalet sjukhusvårdade ligger stabilt på under 10 personer och inga patienter diagnostiserade med Covid-19 vårdas på IVA. Regionen rapporterar en oförändrad påverkansgrad (måttlig påverkan) generellt sett. Antalet nya fall av covid-19 ligger på en låg nivå. En del närliggande län i södra Sverige ser dock en uppgång av antalet insjuknade. Provtagningen ser ut att öka just nu, vilket är positivt.

POLISEN

Covid-19 har ingen påverkan på verksamheten. Sett till samtliga brott är det en tydlig trend med färre anmälningar i PO Jönköping i jämförelse med föregående år. Det är mycket människor som rör sig på krogar och nöjesställen på helgerna i Jönköping. Cirka 1500-2000 bilburna ungdomar samlades i Jönköping den 29/8 på kvällen. Anmälan upprättades på brott mot ordningslagen då det bedömdes att det var en allmän sammankomst.

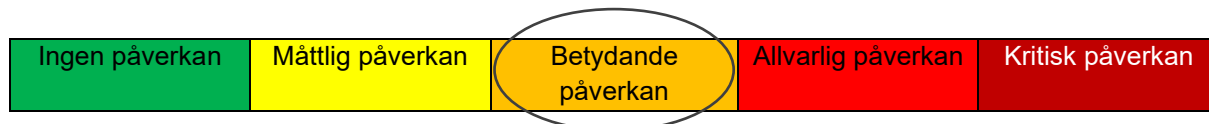
KOMMUNER

Påverkansgraden har minskat succesivt sedan pandemins början och nu stabiliserats på en låg påverkansnivå. Senaste veckan rapporterar kommunerna in ett oförändrat läge. Sju kommuner rapporterar ingen påverkan alls på sina verksamheter med anledning av covid-19. Påverkan är störst inom äldreomsorg och hemsjukvård. En kommun rapporterar betydande påverkan på skola/fritids. Påverkan beror främst på oro, frånvaro av personal samt materialbrist. Vecka 35 rapporterar tolv av länets tretton kommuner noll brukare med covid-19 och totalt rapporteras 1 brukare i länet ha covid-19.



Länsstyrelsens bedömning rörande påverkan på länet i övrigt

Bedömningen betydande påverkan grundas framförallt på påverkan på liv och hälsa, i form av ökande vårdköer, samt näringslivet. Företag visar på stora problem med finansiering och likviditet, högt antal varslade personer, många konkurser och hög arbetslöshet. Stor påverkan på turistnäringen.



NÄRINGS LIV

Under veckan som gått har 33 personer varslats. Totalt under 2020 tom 31 augusti har 3 219 personer varslats i länet, samma period förra året var siffran 940. Antal korttidspermitterade ligger kvar på ca 26 380 personer och ökningen av antal personer som omfattas av stödet har stannat av sedan början på juli. Över 1 miljard kr har beviljats för korttidsarbete i Jönköpings län varav drygt en halv miljard till tillverkningsindustrin. Antal arbetslösa fortsätter sakta minska jämfört med föregående vecka då ca 105 personer färre är öppet arbetslösa eller sökande i program. Det är dock ca 3 888 fler personer arbetslösa jämfört med motsvarande vecka 2019. I länet rapporteras det också om ökande ungdomsarbetslöshet, dvs i åldersgruppen 18-24 år.

Efterlevnad

Materialet bygger på insamlade observationer från kommuner och andra aktörer.

Generellt följs rekommendationerna i de områden där observationer gjorts, men vissa kommuner/aktörer bedömer att det kan märkas en viss fortsatt "trötthet" bland folk i allmänhet. Efterlevnaden av rekommendationer är i stort oförändrad jämfört med föregående vecka enligt aktörernas bedömning. Främst handlar det fortfarande om att folk inte håller avstånd till varandra och enligt observationer ifrån aktörerna i F-samverkan har trängsel i samband med nöjesverksamhet ökat. Viss trängsel i kollektivtrafiken har även observerats, speciellt till följd av att det är många skolelever. Länstrafiken sätter in extra bussar på de linjer där det observerats problem. Problemområden är fortsatt framför allt butiker (köpcentra), besöksmål, kvälls/nattöppna verksamheter (restauranger och uteställen), när det är varmt, även badplatser samt även på vissa busslinjer i kollektivtrafiken.

