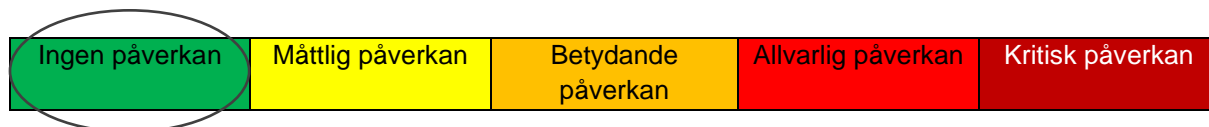


Lägesbild covid-19 Jönköpings län

2020-08-25

Länsstyrelsens bedömning av länets samlade förmåga rörande samhällsviktig verksamhet

Den samhällsviktiga verksamheten i länet bedöms fungera. Övriga samhällsviktiga verksamheter bedöms näst intill vara opåverkade. Bedömningen "ingen påverkan" kvarstår, även om lokala mindre variationer kan förekomma.



REGIONEN

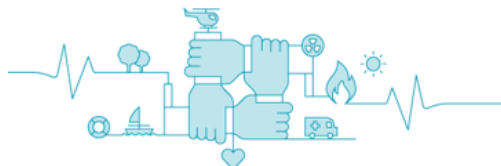
Antalet sjukhusvårdade ligger stabilt på under 10 personer och inga patienter diagnostiserade med Covid-19 vårdas på IVA. Regionen rapporterar en oförändrad påverkansgrad (måttlig påverkan) generellt sett. Den 21 augusti gick regionen även ur RSSL (regional särskild sjukvårdsledning) och stabsläge.

POLISEN

Rapporterar att läget i stort sett är oförändrat sedan föregående vecka.

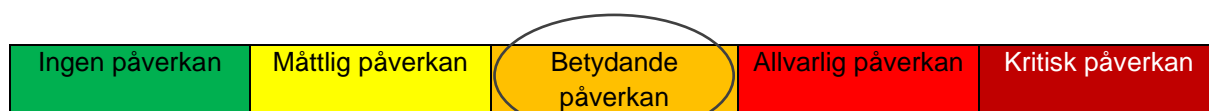
KOMMUNER

Påverkansgraden har minskat succesivt sedan pandemins början och nu stabiliserats på en låg påverkansnivå. Kommunerna rapporterar ett oförändrat läge sedan föregående vecka. 12 av länets 13 kommuner rapporterar noll brukare med covid-19 och två brukare har en pågående Covid-19 infektion.



Länsstyrelsens bedömning rörande påverkan på länet i övrigt

Bedömningen betydande påverkan grundas framförallt på påverkan på liv och hälsa, i form av ökande vårdköer, samt näringslivet. Företag visar på stora problem med finansiering och likviditet, högt antal varslade personer, många konkurser och hög arbetslöshet. Stor påverkan på turistnäringen.



NÄRINGSLIV

Totalt under 2020 (16 augusti) har 3 186 personer varslats i länet, motsvarande period 2019 var 940 personer. Antal korttidspermitterade är ca 26 380 personer och ökningen av antal personer som omfattas av stödet är oförändrat sedan juli månad. Över 1 miljard kr har beviljats för korttidsarbete i Jönköpings län varav drygt en halv miljard till tillverkningsindustrin. Antalet arbetslösa fortsätter att minska jämfört med vecka 34 då ca 50 personer färre är öppet arbetslösa eller sökande i program. Det är 4045 fler personer arbetslösa jämfört med motsvarande vecka 2019. I länet rapporteras det också om ökande ungdomsarbetslöshet i åldersgruppen 18 - 24 år.

Efterlevnad

Materialet bygger på insamlade observationer från kommuner och andra aktörer.

Generellt följs rekommendationerna i de områden där observationer gjorts, men vissa kommuner/aktörer bedömer att det kan märkas en viss fortsatt "trötthet" bland folk i allmänhet. Efterlevnaden av rekommendationer är i stort oförändrad jämfört med föregående vecka enligt aktörernas bedömning. Främst handlar det fortfarande om att människor inte håller avstånd till varandra. Problemområden är fortsatt butiker, besöksmål, kvälls/nattöppna verksamheter (utanför restauranger och uteställen), när det är varmt, även badplatser samt vissa busslinjer i kollektivtrafiken. I och med skolstart befaras en ökad trängsel i kollektivtrafiken.

