



## Fastställelse av skyddsområde och skyddsföreskrifter för Näkten ytvattentäkt, Näcksta 2:9 och Oldberg 1:10, Bergs och Östersunds kommuner samt Näcksta grundvattentäkt, Näcksta 4:5, Bergs kommun;

23FS 2020:13  
Utkom från trycket  
den 24 augusti 2020

beslutad den 9 september 2019 (dnr. 513-7907-2015).

Länsstyrelsen fastställer, med stöd av 7 kap 21 § miljöbalken (1998:808), skyddsområde för Näkten ytvattentäkt, Näcksta 2:9 och Oldberg 1:10, Bergs och Östersunds kommuner samt Näcksta grundvattentäkt, Näcksta 4:5, Bergs kommun.

Skyddsområdet är indelat i vattentäktzon, primär skyddszon, sekundär skyddszon och tertiär skyddszon. Skyddsområdets utbredning framgår av bifogade kartor, bilaga 1A-1D.

Med stöd av 7 kap 22 § miljöbalken meddelar Länsstyrelsen följande skyddsföreskrifter som ska gälla inom skyddsområdet. Föreskrifterna ska gälla för befintligt och eventuellt tillkommande verksamhet.

Detta beslut och föreskrifterna gäller omedelbart även om de överklagas.

### Skyddsföreskrifter

#### 1. Föreskrifter

Nedan angivna föreskrifter skall gälla inom de skyddsområdeszoner som anges på upprättad skyddsområdeskarta.

#### Definitioner av begrepp

Definitioner av begrepp, bilaga 2.

*Vattentäktzon:* Utgörs av en cirkel med radien 10 m runt grundvattenbrunnen vid Näcksta vattenverk.

*Primär skyddszon:* Utgörs av en strandzon på 50 meter på var sida om de norra delarna av Näkten (utifrån högsta dämningssgräns) och en strandzon 50 meter på var sida om större tillflöden cirka 50 meter från Näkten, bilaga 1A-1C.

*Sekundär skyddszon:* Utgörs av en strandzon på 100 meter på var sida om Näkten (utifrån högsta dämningssgränsen samt zonen 50–100 meter på var sida om större tillflöden cirka 100 meter från Näkten, bilaga 1A-1D. Samt zonen 50-100 meter på vadera sida av Näkten och de vattendrag som omfattas av primär zon (totalt 100 meter skyddszon), bilaga 1A-1D.

*Tertiär skyddszon:* Utgörs av sjöar och tillflöden i form av åar, bäckar och större diken (utmärkta på ekonomiska kartan), i resterande av Näktens avrinningsområde samt en strandzon på 100 meter på var sida om dessa sjöar och vattendrag (utifrån högsta dämningssgränsen), bilaga 1A-1D.

# Jämtlands läns författningssamling



## VATTENTÄKTSZON

### § 1 Vattentäktsson

Inom vattentäktssonen är all annan verksamhet än vattentäktverksamhet förbjuden. Med vattentäktsson avses en radie om 10 meter kring brunnen för uttag av grundvatten vid Näcksta vattenverk.

## PRIMÄR ZON

### § 2 Petroleumprodukter och andra brandfarliga vätskor

Hantering av mer än sammanlagt 50 liter petroleumprodukter och andra brandfarliga vätskor kräver tillstånd. Med hantering avses inte här användning i maskiners och fordons egna tankar samt transporter genom skyddszon.

Från tillstånd undantas hantering av petroleumprodukter för att försörja bostads- och jordbruksfastigheter med olja för uppvärmning.

Hantering av petroleumprodukter och andra brandfarliga vätskor ska ske på ett sådant sätt att spill och läckage kan insamlas och omhändertas.

Parkering eller uppställning av fordon under längre tid skall ske så att risk för förorening av grund- eller ytvatten inte uppkommer. Om det finns risk för påkörning av förvaringskärl ska förvaringskärl ha påkörningsskydd.

Fordonstvätt med avfettningsmedel och liknande produkter får endast ske på platser som har försetts med anordning som säkerställer att tvättvattnet inte riskerar att hamna i grund-, yt- eller dagvatten.

### § 3 Växtskyddsmedel och växtgödningsämnen

Yrkesmässig spridning av växtskyddsmedel samt yrkesmässig spridning av växtgödningsmedel (t.ex. naturgödsel, handelsgödsel, slam från reningsverk eller enskild reningsanläggning, humanurin) kräver tillstånd.

Jord- eller vattenslagning av plantor behandlade med växtskyddsmedel kräver anmälan.

Lagring av organiska gödselmedel och stallgödsel, motsvarande årsproduktionen från mer än 2 djurenheter kräver tillstånd.

Gödningsmedel och kasserade ensilagebalar får ej uppläggas direkt på mark. Upplag och hanteringsytor skall vara hårdgjorda samt försedda med uppsamlingsanordningar för spill och förorenat dagvatten.

Gödselvårdsanläggningar med tillhörande utrustningar skall vara täta och underhållas samt inspekteras regelbundet. För ny- och ombyggnader av gödselvårdsanläggningar skall tillstånd sökas.

### § 4 Djurhållning

Nyetablering av mer än 2 djurenheter eller väsentlig utökning kräver tillstånd. Utfodringsplatser för mer än 2 djurenheter kräver tillstånd.

Strandbete vid sjö eller vattendrag kräver tillstånd, d.v.s. bete nedan vattenlinje vid högsta förekommande vattenyta.

# Jämtlands läns författningssamling



## § 5 Vattenbruk

Vattenbruk, som innebär utfodring av t.ex. fisk och skaldjur eller annan jämförbar verksamhet kräver tillstånd.

Veterinärmedicinska preparat får ej utan tillstånd spridas i vatten eller användas som tillsats i foder vid odling av fisk eller skaldjur.

## § 6 Dagvatten

Det är förbjudet att i dagvattenbrunnar spola ned utspillda vätskor eller fasta ämnen som innebär risk för förorening av yt- eller grundvatten.

Golvbrunnar som är anslutna direkt till dagvattennätet är förbjudna.

## § 7 Avfallshantering och deponering

Det är inte tillåtet att lägga ut fyllnads- eller avjämningsmassor av sådan beskaffenhet att dräneringsvattnet från dem kan förorena yt- eller grundvatten.

Snö från områden utanför primär zon får inte läggas upp inom primär zon.

## § 8 Miljöfarlig verksamhet

Nyetablering och ändring av befintlig miljöfarlig verksamhet kräver tillstånd.

Befintlig miljöfarlig verksamhet som innebär risk för påverkan på yt- eller grundvattnets kvalitet ska bedrivas under iakttagande av sådana skyddsåtgärder att risken för vattenförorening minimeras.

## § 9 Tåktverksamhet, andra schaktarbeten och muddring

Materialtåkt (gruståkt, bergtåkt eller liknande) kräver tillstånd. Även husbehovstäkter kräver tillstånd.

Schaktning (t.ex. i samband med vägbyggen eller andra anläggningsarbeten), muddring, pålning, spontning och underjordsarbete kräver anmälan. Schaktning och anläggningsarbeten för underhåll av VA-, el-, tele- och dataledning får utföras utan anmälan om grävningsarbetet sker grundare än på 2 meters djup. Mindre grävningsarbeten inom tomter och dylikt får utföras utan anmälan.

## § 10 Väghållning

Upplag av asfalt, oljegrus och vägsalt är förbjudna. Spridning av dammbindningsmedel kräver anmälan. Spridning av vägsalt kräver tillstånd. Saltinblandad sand (max 4 % salt) undantas från kravet på tillstånd.

Spridning av kemiska växtskyddsmedel på väg eller järnväg är förbjudet.

## § 11 Övrigt

Hantering som medför att outnyttjade eller på annat sätt överblivna läkemedelsprodukter når yt- eller grundvatten är förbjuden.

Kalkning av vattendrag eller våtmark kräver anmälan. Annan kemisk behandling av sjö eller vattendrag än kalkning är förbjuden.

# Jämtlands läns författningssamling



## SEKUNDÄR ZON

### § 12 Petroleumprodukter

Hantering av mer än sammanlagt 250 liter petroleumprodukter och andra brandfarliga vätskor kräver tillstånd. Med hantering avses inte här användning i maskiners och fordons egna tankar samt transporter genom skyddszon.

Från tillstånd undantas hantering av petroleumprodukter för att försörja bostads- och jordbruksfastigheter med olja för uppvärmning.

Hantering av petroleumprodukter och andra brandfarliga vätskor ska ske på ett sådant sätt att spill och läckage kan insamlas och omhändertas.

Förvaringstankar på eller i mark, stationära förbränningsmotorer etc. med en sammanlagd lagrad volym större än 250 liter skall vara utrustade eller placerade så att den lagrade produkten vid läckage säkert kan förhindras nå omgivningen.

Parkering eller uppställning av fordon under längre tid skall ske så att risk för förorening av grund- eller ytvatten inte uppkommer. Om det finns risk för påkörning av förvaringskärl ska förvaringskärl ha påkörningsskydd.

Fordonstvätt med avfettningemedel och liknande produkter får endast ske på platser som har försetts med anordning som säkerställer att tvättvattnet inte riskerar att hamna i grund- yt- eller dagvatten.

### § 13 Kemiska växtskyddsmedel och växtgödningsämnen

Yrkesmässig spridning av kemiska växtskyddsmedel och växtgödningsämnen (t.ex. naturgödsel, handelsgödsel och avloppsslam) kräver anmälan.

Lagring av organiska gödselmedel och stallgödsel, motsvarande årsproduktionen från mer än 2 djurenheter kräver anmälan.

Spridning av gödsel och avloppsslam får inte ske på frusen, tjälad eller snötäckt mark.

### § 14 Djurhållning

Nyetablering av mer än 2 djurenheter eller väsentlig utökning kräver anmälan.

Strandbete vid sjö eller vattendrag kräver anmälan, d.v.s. bete nedan vattenlinje vid högsta förekommande vattenyta.

### § 15 Vattenbruk

Vattenbruk, som innebär utfodring av t.ex. fisk och skaldjur eller annan jämförbar verksamhet kräver tillstånd.

Veterinärmedicinska preparat får ej utan tillstånd spridas i vatten eller användas som tillsats i foder vid odling av fisk eller skaldjur.

### § 16 Utsläpp av dagvatten

Det är förbjudet att i dagvattenbrunnar spola ned utspillda vätskor eller fasta ämnen som innebär risk för förorening av yt- eller grundvatten.

Golvbrunnar som är anslutna direkt till dagvattennätet är förbjudna.

# Jämtlands läns författningssamling



## § 17 Avfallshantering och deponering

Det är inte tillåtet att lägga ut fyllnads- eller avjämningsmassor av sådan beskaffenhet att dräneringsvattnet från dem kan förorena yt- eller grundvatten.

Snö från områden utanför vattenskyddsområdet får inte läggas upp inom sekundär zon.

## § 18 Miljöfarlig verksamhet

Miljöfarlig verksamhet som är anmälningspliktig (enligt 9 kap. miljöbalken och 5 § förordningen (1998:899) om miljöfarlig verksamhet och hälsoskydd) får inte etableras eller ändras utan tillstånd. För verksamhet som har fått tillstånd enligt föregående mening krävs tillstånd för ändring av verksamheten endast om ändringen är betydande från störningssynpunkt.

## § 19 Tåktverksamhet, andra schaktarbeten och muddring

Materialtåkt (gruståkt, bergtåkt eller liknande) kräver anmälan. Även husbehovståkter kräver anmälan.

Schaktningsarbete, t.ex. i samband med vägbyggen eller annat byggande och muddring kräver anmälan. Schaktning och anläggningsarbeten för underhåll av VA-, el-, tele- och dataledningar får utföras utan anmälan om grävningssarbetet sker grundare än på 2 meters djup. Mindre grävningssarbeten inom tomter och dylikt får utföras utan anmälan.

## § 20 Väghållning

Upplag av asfalt, oljegrus och vägsalt kräver anmälan. Spridning av vägsalt kräver anmälan. Anmälan ska innehålla uppgifter om vilken period anmälan avser samt en redovisning av var saltet avses spridas, i vilka mängder, samt vilka försiktighetsmått som vidtas för att minimera risken för läckage till grundvattnet. Saltinblandad sand (max 4 % salt) undantas från kravet på anmälan.

Spridning av kemiska växtskyddsmedel på väg eller järnväg är förbjudet.

## § 21 Övrigt

Hantering som medför att outnyttjade eller på annat sätt överblivna läkemedelsprodukter når yt- eller grundvatten är förbjuden.

Kalkning av vattendrag eller våtmark kräver anmälan. Annan kemisk behandling av sjö eller vattendrag än kalkning är förbjuden.

## TERTIÄR ZON

Vid planering, uppförande och förändring av verksamhet som kan påverka vattentäktens kvalitet och kvantitet ska hänsyn tas så att ett långsiktigt skydd av vattentäkten bibehålls.

## 2. Allmänna upplysningar

### 2.1 IKRAFTTRÄDANDE

Skyddsföreskrifterna ska gälla från den tidpunkt beslutet träder i kraft. Enligt 7 kap 22 § miljöbalken ska skyddsföreskrifterna gälla från denna tidpunkt även om de överklagas.

För befintliga anläggningar och verksamheter träder föreliggande föreskrifter i kraft på



dagen två år efter skyddsföreskrifternas fastställande om inget annat meddelas av den kommunala nämnden för miljöfrågor. Därefter får verksamhet som omfattas av förbud inte bedrivas. Verksamhet som omfattas av tillstånds- eller anmälningsplikt får bedrivas endast om den som bedriver verksamheten senast på dagen två år efter ikraftträdandet lämnat in en ansökan om tillstånd, respektive gjort en anmälan till den kommunala nämnden för miljöfrågor (Östersund respektive Bergs kommun).

## 2.2 TILLSTÅND OCH ANMÄLAN

Som förutsättning för ett tillstånd enligt dessa föreskrifter gäller att verksamhetsutövaren kan visa att verksamheten kan utföras och drivas utan risk för skada för vattenförekomsten.

Tillstånd enligt dessa skyddsföreskrifter krävs inte om verksamheten har tillståndsprövats eller ska tillståndsprövas enligt Miljöbalken 9 kap eller 11 kap med följdförordningar. (miljöfarlig verksamhet och hälsoskydd), Förordningen (1998:899) om miljöfarlig verksamhet och hälsoskydd, Miljöbalken 11 kap. (vattenverksamhet) eller Naturvårdsverkets föreskrifter om skydd mot mark- och vattenförorening vid lagring av brandfarliga vätskor (NFS 2017:5).

I de fall tillstånd eller anmälan krävs enligt dessa föreskrifter prövas detta av den kommunala nämnden för miljöfrågor (Östersunds respektive Bergs kommun).

Dispens från dessa föreskrifter

Om det finns särskilda skäl kan Länsstyrelsen meddela dispens från dessa föreskrifter.

## 2.3 ANMÄLAN AV OLYCKSHÄNDELSE

Olyckshändelser, spill eller läckage, som utgör risk för att vattentäkten skadas, ska omedelbart anmälas av den som orsakat tillbudet eller fått kännedom om tillbudet. Anmälan ska göras till SOS Alarm (telefonnummer 112).

## 2.4 UPPLYSNINGSPLIKT

Verksamhetsutövare och fastighetsägare är skyldiga att upplysa anställda, entreprenörer, hantverkare, transportörer och andra som anlitas för arbeten på, eller leveranser till anläggningar eller fastigheter inom skyddsområdet, om att särskilda vattenskyddsregler gäller inom området, samt att kunna tillhandahålla skyddsföreskrifterna.

## 2.5 VATTENTÄKTSVERKSAMHETENS BEDRIVANDE

Föreskrifterna utgör inget hinder mot den hantering och de verksamheter som är nödvändiga för vattentäktsverksamhetens bedrivande.

## 2.6 SKYLTAR

Huvudmannen för vattentäkten ska tillse att informationsskyltar om vattentäkten finns uppsatta på väl synliga platser invid vägar som leder in i eller genom skyddsområdet. Skyltar bör även placeras vid skoterleder som passerar vattenskyddsområdet, småbåtshamnar etc. Skyltningen ska utföras enligt rekommendationer som utgivits av Naturvårdsverket. Annars mark får tas i anspråk för detta. Om överenskommelse inte kan träffas på frivillig väg kan kommunen ålägga en markägare att upplåta sin mark för ovan nämnda ändamål.

Vid påfyllningsrör för tank där petroleumprodukter och brandfarliga vätskor lagras, ska skylt uppsättas som erinrar om vattenskyddsområdets existens. Skyltarna tillhandahålls

# *Jämtlands läns författningssamling*

---



av huvudmannen för vattentäkten men bekostas av verksamhetsutövaren. Skylt ska monteras av verksamhetsutövaren i omedelbar närhet av påfyllningsstället.

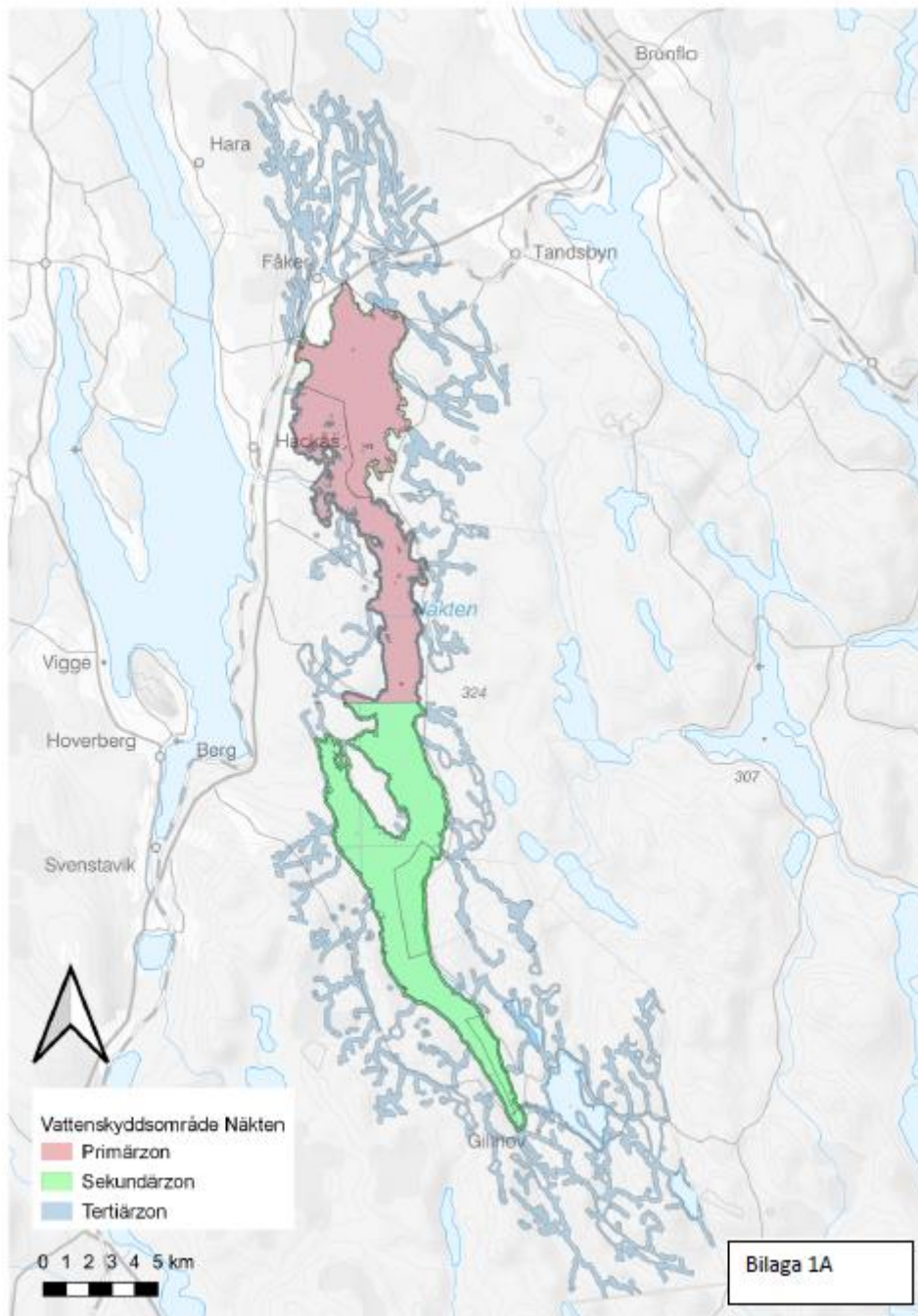
Föreskrifterna enligt 7 kap. 22 § miljöbalken gäller omedelbart även om de överklagas.

Jöran Hägglund

Anna Holmer

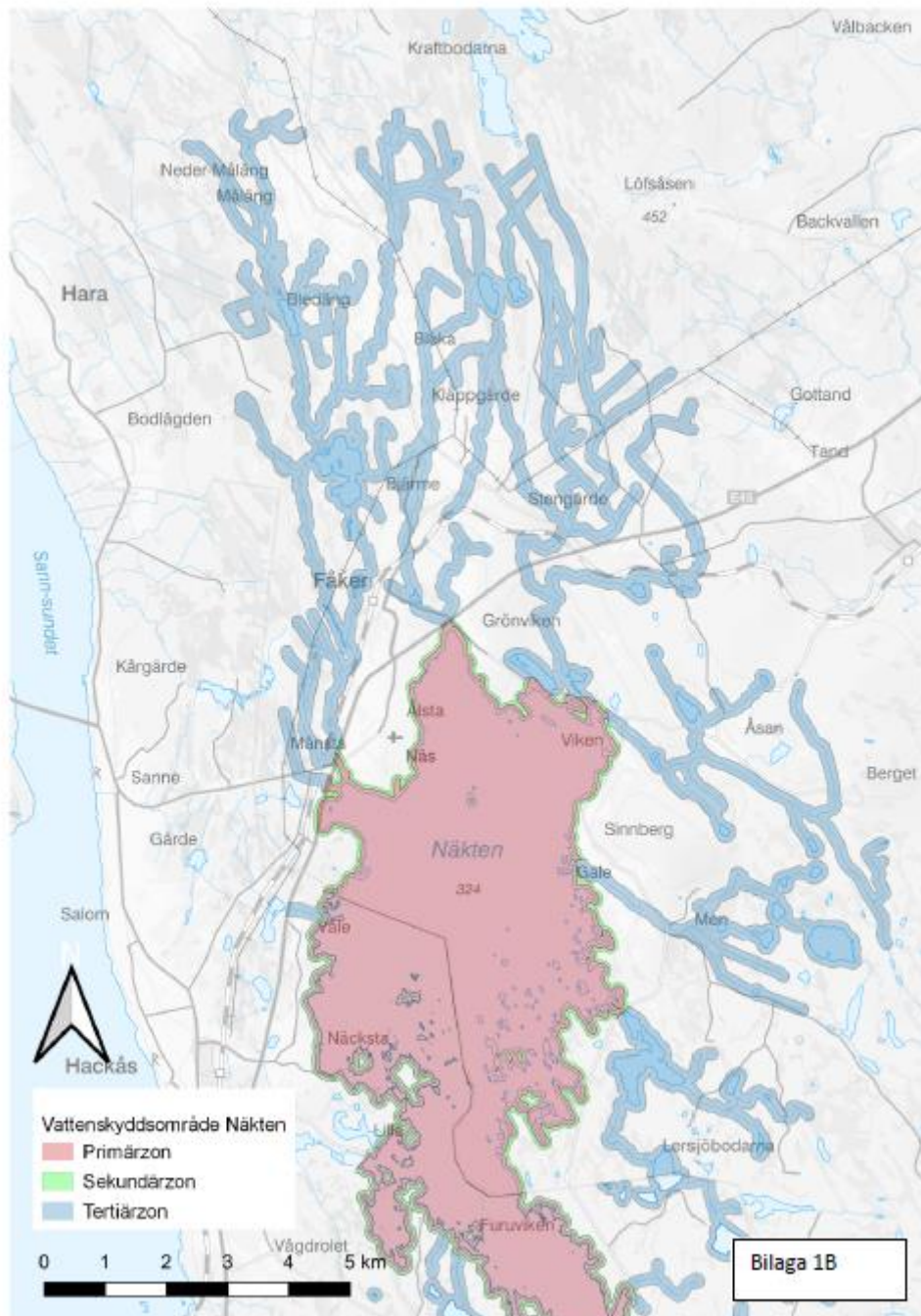
Denna/dessa föreskrifter träder i kraft den xxxx 2020

# Jämtlands läns författningssamling

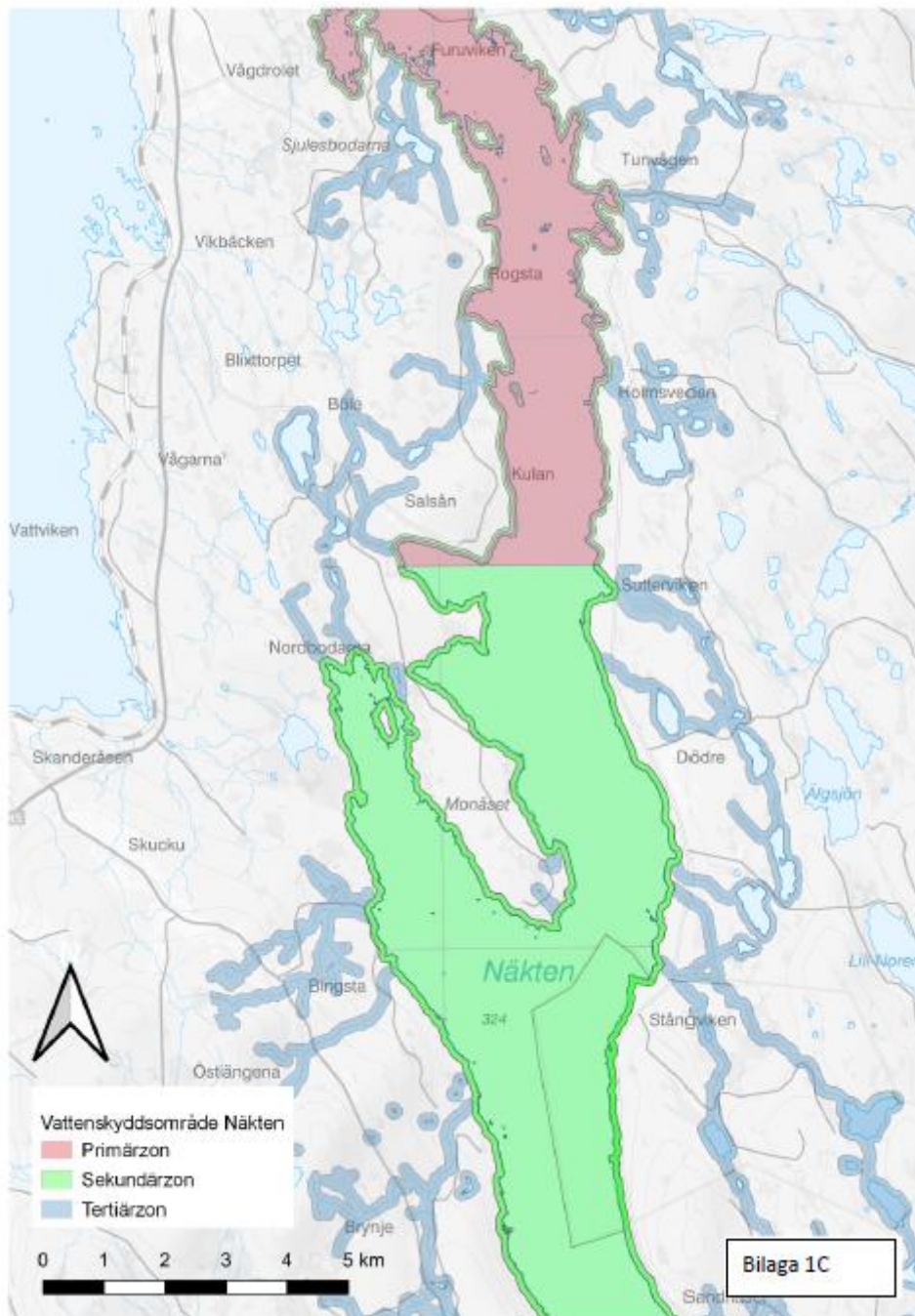




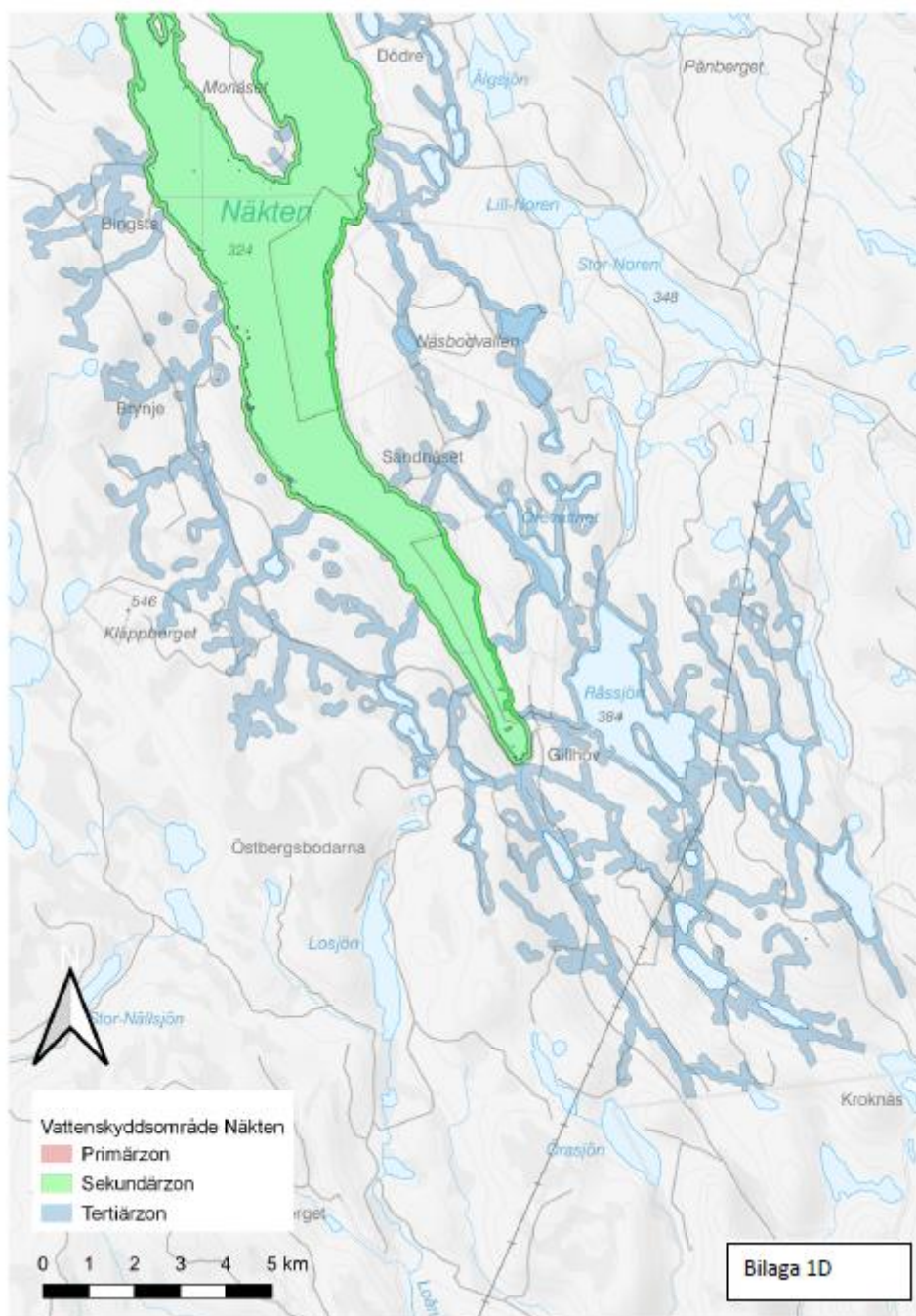
# Jämtlands läns författningssamling



# Jämtlands läns författningssamling



# Jämtlands läns författningssamling





## Bilaga 2

### Definitioner av begrepp

*Användning:* Nyttjandet av ett ämne, t.ex. spridning av gödsel, vägsalt och bekämpningsmedel.

*Avfall:* Varje föremål, ämne eller substans som ingår i en avfallskategori och som innehavaren gör sig av med eller avser eller är skyldig att göra sig av med. Hushållsavfall från enskilt hushåll, vilket läggs i enskilda tunnor för regelbunden sophämtning, är ej att betrakta som avfall. Komposterbart hushållsavfall från enskilt hushåll, vilket läggs i hushållskompost på den egna tomten är ej heller att betrakta som avfall.

*Avloppsvatten:* Spillvatten eller annan flytande orenlighet, vatten som använts för kylning, dagvatten eller vatten som avleds för avvattning av begravningsplats.

*Befintlig verksamhet:* Verksamhet eller anläggning som pågår respektive finns när dessa föreskrifter träder i kraft, med den utformning och omfattning som verksamheten eller anläggningen har då.

*Växtskyddsmedel:* Det omfattar växtskyddsmedel som används i huvudsak för att skydda växter, och växtprodukter inom jordbruk, skogsbruk och trädgårdsbruk. Begreppet inkluderar således även träskyddsmedel.

*Dagvatten:* Dagvatten är vatten som tillfälligt rinner på markytan. Oftast menar man vatten från hårdgjorda ytor så som hustak, vägar, parkeringsplatser och stenläggningar. Det mesta dagvattnet är regn eller smältvatten från snö och is.

*Deponering:* Uppläggning och förvaring av avfall på marken där avfall förvaras under längre tid än ett år.

*Djurenhet:* Definieras enligt förordning (1998:899) om miljöfarlig verksamhet och hälsoskydd. Med en djurenhet avses t.ex. en häst eller 10 får.

*Djurhållning:* Sådan typ av djurhållning som regleras i förordning (1998:899) om miljöfarlig verksamhet och hälsoskydd, t.ex. hållande av nötkreatur, häst, svin, får, fjäderfä. Till djurhållning räknas i dessa föreskrifter inte hållande av hund eller katt.

*Fordon:* Motordrivet transportmedel som kan framföras på mark, vatten eller is.

*Grävning:* Med större grävningsarbeten avses här att åstadkomma grop i marken för större yta än för ett enfamiljshus. Mindre grävningsarbeten inom tomter samt nyanläggande och underhåll av vatten-, avlopps-, fjärrvärme-, el- och teleledningar inkluderas ej.

*Växtgödningsmedel:* Naturgödsel, handelsgödsel, avloppsslam och liknande med syfte att höja växtproduktionen.

*Hantering:* En verksamhet eller åtgärd som utgörs av tillverkning, bearbetning, behandling, förpackning, förvaring, transport, användning, omhändertagande, destruktion, konvertering, saluförande, överlåtelse och därmed jämförliga förfaranden.

*Husbehov:* Hantering av enstaka förpackningar av de största storlekarna man som enskild konsument kan köpa i detaljhandeln.

*Husbehovstäkt:* Uttag av material för markinnehavarens husbehov.

*Materialtäkt:* Täkt av berg, sten, grus, sand, lera, jord, torv eller andra jordarter.

# Jämtlands läns författningssamling

---



*Miljöfarlig verksamhet:* Utsläpp av avloppsvatten, fasta ämnen eller gas från mark, byggnader eller anläggningar i mark, vattenområden eller grundvatten. Användning av mark, byggnader eller anläggningar på ett sätt som kan medföra olägenhet för omgivningen genom annat utsläpp än ovanstående, genom förorening av mark, luft, vattenområden eller grundvatten samt genom buller, skakningar, ljus, joniserande eller icke-joniserande strålning eller liknande.

*Schaktning:* Sänkning av markytan på utstakat område för större anläggningsarbeten än för grundläggning av enskild villa.

*Upplag:* Plats på marken eller i vattnet för uppläggning och förvaring av förorenande ämnen, avfall, förorenade massor eller massor med okänd miljöstatus. Plats på marken för kompostering av hushållsavfall från enskilt hushåll är ej att betrakta som upplag.

*Yrkesmässig:* Såväl fysiska som juridiska personer kan bedriva yrkesmässig verksamhet. För att någon ska anses yrkesmässigt bedriva viss verksamhet förutsätts att verksamheten har en viss omfattning och varaktighet, samt ett objektivt fastställbart vinstsyfte och är av självständig karaktär. Samtliga av dessa fyra kriterier måste vara uppfyllda för att något ska kunna betraktas som yrkesmässigt. Verksamheten behöver dock inte vara vederbörandes huvudsysselsättning. Kravet på vinstsyfte markerar gränsdragningen mot hobbyverksamhet.

*Utfodringsplats:* En plats där renar utfodras.