



Länsstyrelsen
Gävleborg

Naturvårdsenheten

BESLUT

2018-02-12

1 (14)

Dnr 511-67-2016
83-216

Se sändlista

BILDANDE AV STORA BLYBERGETS NATURRESERVAT

Beslut

Med stöd av 7 kap. 4 och 5 §§ miljöbalken (1998:808) beslutar länsstyrelsen att förklara det område som avgränsats på karta enligt bilaga 1 och 2, med de gränser som slutligen märks ut i fält, som naturreservat. Länsstyrelsen beslutar samtidigt med stöd av 7 kap. 7 § miljöbalken att upphäva beslutet från 2015-04-15 (dnr 511-5013-2013, dossnr. 83-216). Naturreservatets namn ska även fortsättningsvis vara Stora Blybergets naturreservat.

För att tillgodose och uppnå syftet med naturreservatet beslutar länsstyrelsen med stöd av 7 kap. 5, 6 och 30 §§ miljöbalken samt 22 § förordningen (1998:1252) om områdesskydd enligt miljöbalken m.m. att upphäva föreskrifterna för Stora Blybergets naturreservat (21FS 2015:4) enligt ovannämnda beslut genom att förordna att nedan angivna föreskrifter ska gälla för reservatet (se Föreskrifter för naturreservatet samt karta, bilaga 3).

Slutligen beslutar länsstyrelsen med stöd av 3 § förordningen om områdesskydd enligt miljöbalken m.m. att ändra skötselplanen enligt ovannämnda beslut och fastställa reviderad skötselplan enligt bilaga 4 för naturreservatets långsiktiga vård. Förvaltare för naturreservatet ska även fortsättningsvis vara länsstyrelsen.

Förevarande beslut träder i kraft när det vinner laga kraft och det ersätter därmed tidigare beslut, varvid tidigare beslut, föreskrifter och skötselplan upphör att gälla. Beslutet riktar sig till var och en, fastighetsägare och innehavare av särskild rätt, vars rättigheter att använda mark- och vattenområden berörs inom reservatsområdet. Föreskrifterna enligt punkten C om rätten att färdas och vistas inom naturreservatet och om ordningen i övrigt inom naturreservatet träder dock i kraft den dag som framgår av kungörelsen i länets författningssamling, varvid tidigare föreskrifter upphör att gälla, och dessa föreskrifter gäller därvid enligt 7 kap. 30 § andra stycket miljöbalken omedelbart, även om de överklagas.

Uppgifter om naturreservatet

Benämning:	Stora Blybergets naturreservat
NVR-id:	21-2041477
Kommun:	Bollnäs
Lägesbeskrivning:	Ca 4 km sydost om Annefors, se bifogad översiktskarta (bilaga 2)
Centrumkoordinater (SWEREF99 TM):	E: 564868 N: 6786202
Gräns:	Se bifogad beslutskarta (bilaga 1), gränsen är markerad med den svarta streckade linjen.
Fastigheter:	Hamre 5:53, Hertsjö 8:4
Markägare:	Privata
Areal (från VIC Natur):	Total areal 111,9 ha Landareal 111,9 ha Produktiv skogsmark 111 ha Därav naturskog* 77,8 ha <small>*Areal från länsstyrelsens naturskogsinventering</small>
Förvaltare:	Länsstyrelsen
Friluftsliv:	Området är av stort intresse för friluftslivet.

Syftet med naturreservatet

Syftet med naturreservatet är att bevara den biologiska mångfalden, att vårda och bevara den värdefulla naturmiljön i området och att tillgodose friluftslivets behov av områden. Mer specifikt är syftet att bevara ett skogsområde med orörd och påtagligt brandpåverkad karaktär, där det finns tydliga spår av hur äldre tiders skogsbränder har påverkat skogslandskapet i södra Hälsingland, samt ett stort inslag av gamla och grova träd och död ved i olika nedbrytningsstadier. Den värdefulla livsmiljön naturskogsartad äldre skog med inslag av grov asp, tallar med brandljud och mindre områden med lövbrännekarakter, samt de typiska växt- och djursamhällen som är karakteristiska för dessa livsmiljöer i skogslandskapet norr om Limes Norrlandicus ska ha gynnsamt tillstånd*. Strukturer som död ved i olika

* =Gynnsamt tillstånd (på objektsnivå) är jämförbart med begreppet gynnsam bevarandestatus. Vad som menas med gynnsam bevarandestatus definieras i 16 § förordningen om områdesskydd enligt miljöbalken m.m.

nedbrytningsstadier och gamla grova träd med och utan brandljud ska förekomma i för livsmiljöerna gynnsam omfattning. Det ska finnas möjlighet för besökare att uppleva naturen i området.

Syftet ska nås genom att:

- Inget skogsbruk bedrivs i området
- Exploateringar och arbetsföretag förhindras i området
- Skogen i naturreservatet tillåts att utvecklas fritt genom naturliga processer
- Naturvårdsinriktad skötsel i syfte att gynna asp kan bedrivas i de delar av reservatet som idag utgörs av ungskog
- Naturvårdsbränning genomförs där så är möjligt
- Den befintliga vandringsleden hålls i fortsatt gott skick

Skäl för beslutet

Stora Blybergets naturreservat utgörs av Stora Blybergets topp, hela dess nordost- och sydvästsluttningar, samt delar av bergets övriga sluttningar. Som helhet är områdets naturvärden höga i jämförelse med omgivande skogar, som mestadels är påtagligt påverkade av skogsbruk. Den relativt välbesökta vandringsleden Finnskogsleden går genom området och gör det tillgängligt för friluftslivet.

Skogen i området utgör ett tydligt exempel på hur äldre tiders bränder har påverkat skogslandskapet i denna del av länet. På ett för naturligt brända områden mycket typiskt sätt varierar skogens karaktär i enighet med den succession som uppkommer efter en skogsbrand. Sydvästslutningen är således bevuxen med mestadels talldominerad barrblandskog, där påfallande många av tallarna har mycket höga brandljud och övriga har uppkommit efter branden. I nordostslutningen finns på samma typiska sätt äldre hänglavrik granskog med inslag av grov äldre asp, spridda tallöverståndare och rikligt med död ved i olika nedbrytningsstadier. Större delen av nordostslutningen täcks av en för denna del av södra Hälsingland mycket stor nyckelbiotop, som utgör kärnan i det befintliga naturreservat som nu utvidgas. Att naturvärden kopplade till skogsbrand finns bevarade på detta sätt omkring ett helt berg är ovanligt i dessa delar av Hälsingland och utgör, utöver de naturvärden som är knutna till de enskilda bestånden, ett starkt argument för att bevara området som helhet och därmed värna de ingående naturtypernas långsiktiga funktionalitet och dynamik.

Ett flertal arter knutna till död gran- och aspved samt äldre tall har påträffats i området, bland annat ullticka, vedticka, kandelabersvamp och tallticka. I området förekommer även ett flertal fågelarter med skyddsvärde enligt EU:s fågeldirektiv 2009/147/EC och/eller den svenska rödlistan.

Föreskrifter för naturreservatet

Föreskrifterna under A och C nedan utgör inte hinder för förvaltaren av naturreservatet eller av förvaltaren utsedd uppdragstagare att utföra de åtgärder som behövs för att uppnå syftet med naturreservatet, som framgår av föreskrifterna B1-B7 nedan och som preciseras i fastställd skötselplan. Inte heller utgör föreskrifterna hinder för länsstyrelsen eller av länsstyrelsen utsedd uppdragstagare att utföra inventeringsverksamhet, nödvändig insamling av bestämningsmaterial, eller annan dokumentation av växt- och djurliv, andra naturförhållanden och friluftsliv inom naturreservatet.

Föreskrifterna utgör inte hinder för normalt underhåll av den väg mot vilken naturreservatet gränsar. Föreskrifterna utgör inte hinder för Bollnäs kommun eller av kommunen utsedd uppdragstagare att fortsätta utföra normalt underhåll av den vandringsled som går genom naturreservatet. I detta underhåll ingår att åtgärda enskilda träd som faller över stigen eller utgör fara för person genom att kapa upp dessa och vid behov flytta dem till annan plats inom reservatet.

Inte heller utgör föreskrifterna hinder mot jakträttsinnehavarens fortsatta öppethållande av de två befintliga stigar som är särskilt viktiga i samband med uttransport av vilt. Stigarnas ungefärliga sträckning har markerats på karta, bilaga 3.

A. Föreskrifter enligt 7 kap. 5 § miljöbalken om inskränkningar i rätten att använda mark- och vattenområden

Utöver vad som gäller enligt andra författningar är det förbjudet att

1. avverka träd eller buskar, eller att ta bort eller upparbeta dött träd eller vindfälle,
2. uppföra eller anlägga byggnad, mast, antenn, torn, campingplats, luft- eller markledning, stängsel, hägnad eller annan anläggning,
3. anlägga väg, stig, vandringsled eller parkeringsplats,
4. bedriva vattenverksamhet, som t.ex. att utföra vattenreglering eller leda bort vatten,
5. bedriva täkt, anordna upplag, borra, mejsla, måla, spränga, gräva, schakta, dämna, tippa, fylla ut, dika, dikesrensa, muddra, eller på annat sätt skada mark och block,
6. bedriva mineralutvinning,
7. använda eller sprida kemiska och biologiska bekämpningsmedel, kalk, gödselmedel eller växtnäringsämnen,

8. framföra motordrivet fordon,
9. sätta upp tavla, plakat, affisch, skylt eller göra inskrift,
10. plantera in eller sätta ut växt- eller djurart,
11. upplåta mark för organiserade tävlingar till annan än den som har Länsstyrelsens tillstånd till sådan tävling,
12. upplåta mark för militära övningar.

Föreskrift 8 ovan utgör inte hinder för älgdragare eller liknande som behövs för uttransport av större vilt från området vid den jakt som är tillåten i naturreservatet. Uttransporten ska ske på så sätt att skador på mark och vegetation minimeras.

Föreskrift 9 ovan utgör inte hinder för jaktlagets uppsättning av tillfälliga skyltar i samband med den jakt som är tillåten i reservatet. Föreskriften utgör inte heller hinder för den som underhåller befintlig vandringsled att sätta upp och underhålla vägvisarskyltar i anslutning till leden.

B. Föreskrifter enligt 7 kap. 6 § miljöbalken om förpliktelser för ägare och innehavare av särskild rätt till fastighet att tåla visst intrång

För att tillgodose syftet med naturreservatet förpliktigas ägare och innehavare av särskild rätt till fastighet att tåla följande intrång.

1. Utmärkning av naturreservatets gräns enligt Naturvårdsverkets anvisningar enligt karta, bilaga 3.
2. Uppsättning och underhåll av informationstavlor enligt karta, bilaga 3.
3. Underhåll av vandringsled och vägvisarskyltar enligt karta bilaga 3.
4. Genomförande av naturvårdsinriktade restaureringsåtgärder (av engångskaraktär) så som röjning av ungskog i syfte att gynna löv inom föreskriftsområde 1, enligt karta, bilaga 3.
5. Genomförande av återkommande skötselåtgärder så som naturvårdsbränning, där så är möjligt inom föreskriftsområde 2, enligt karta, bilaga 3.
6. Genomförande av återkommande brandefterliknande åtgärder som exempelvis ringbarkning och randbarkning av utvalda träd, i delar av föreskriftsområde 2 (se karta, bilaga 3), om naturvårdsbränningar inte är möjliga att genomföra.

7. Undersökning och dokumentation av växt- och djurliv, andra naturförhållanden och friluftsliv.
- C. Föreskrifter enligt 7 kap. 30 § miljöbalken om rätten att färdas och vistas inom naturreservatet samt om ordningen i övrigt inom naturreservatet*

Utöver vad som gäller enligt andra författningar är det förbjudet att

1. framföra motordrivet fordon,
2. ta ved. Eldning är endast tillåten om egen ved tagits med,
3. bryta kvistar, fälla eller på annat sätt skada levande eller döda stående eller omkullfallna träd och buskar,
4. skada, plocka eller samla in växter, svampar och lavar,
5. klättra i boträd, uppehålla sig nära rovfågelbo, lya eller gryt, samla in djur eller på annat sätt skada eller störa djurlivet,
6. sätta upp tavla, plakat, affisch, skylt eller göra inskrift,
7. skada fast föremål eller ytbildning, så som att omlagra eller bortföra sten, gräva, eller därmed jämförligt,
8. utan länsstyrelsens tillstånd använda området för organiserade tävlingar,
9. använda området för militära övningar.

Föreskrift 4 ovan utgör inte hinder för plockning för eget behov av sådana bär, matsvampar och växter som inte rödlistade.

Föreskrifterna 1 och 5 ovan utgör inte hinder för innehavare av särskild rätt i samband med den jakt som är tillåten i naturreservatet. Undantaget mot framförande av motordrivet fordon gäller för älgdragare eller liknande som behövs för uttransport av större vilt från området vid den jakt som är tillåten i naturreservatet. Uttransporten ska ske på så sätt att skador på mark och vegetation minimeras.

Föreskrift 6 ovan utgör inte hinder för jaktlagets uppsättning av tillfälliga skyltar i samband med den jakt som är tillåten i reservatet. Föreskriften utgör inte heller hinder för den som underhåller befintlig vandringsled att sätta upp och underhålla vägvisarskyltar i anslutning till leden. Föreskriften utgör heller inte hinder för tillfällig skyltning i samband med tillståndsgivna organiserade tävlingar.

Bakgrund

Stora Blybergets naturreservat bildades på markägarens initiativ år 2015, inom ramarna för Kometprogrammet i södra Hälsingland. När det ursprungliga beslutet remitterades inkom information om att det även fanns naturvärden i bergets sydsluttning, som möjligen skulle ha kunnat knytas till reservatet. Då beslutsprocessen redan var i sitt slutskede och reservatsgränserna var förankrade hos markägaren gjordes bedömningen att det inte var aktuellt att utöka reservatet innan bildandet. Däremot gjorde Länsstyrelsen en notering om att det kunde finnas ytterligare naturvärden i området.

Under hösten 2015 inkom två avverkningsanmälningar för omläggning till väg till Skogsstyrelsen. Den ena vägsträckan gick rakt igenom det område där Länsstyrelsen fått tips om att det kunde finnas naturvärden, och den andra vägsträckan sträckte sig mot en annan del av området. En inventering genomfördes därför tillsammans med Skogsstyrelsen, och det konstaterades att ytterligare ca 35 ha naturskogsartad skog skulle kunna knytas samman med det befintliga reservatet. I dialog med de två berörda markägarna har en ny reservatsavgränsning arbetats fram, i syfte att långsiktigt värna områdets naturvärden och tillgodose friluftslivets behov, med hänsyn till den pågående markanvändningen på övriga delar av fastigheterna.

Förändringar i förhållande till tidigare beslut

Revideringen av beslut, föreskrifter och skötselplan för Stora Blybergets naturreservat har utgått från nuvarande förutsättningar och kunskapsläge för området. Den huvudsakliga förändring som beslutet innebär är att reservatets areal utökas med ca 65 ha skogsmark, samt att skötsel genom naturvårdsbränning blir möjlig i det område som nu knyts till reservatet. Naturreservatets syfte har omformulerats och preciserats, med tillägget om friluftslivets behov av områden, då utvidgningen innebär att den välbesökta Finnskogsleden kommer att ingå i reservatet. I allt väsentligt följer dock syftet ändamålet med naturreservatet så som det formulerades då naturreservatet bildades.

Flera föreskrifter har förtydligats och gjorts mer utförliga. Ett generellt undantag har gjorts från föreskrifterna, för att möjliggöra skötsel av vandringsleden. Eftersom utvidgningen av reservatet innebär att naturtyper som gynnas av skogsbrand knyts till reservatet, samt att en välanvänd vandringsled kommer att ingå, har B-föreskrifterna anpassats något i jämförelse med det gamla beslutet, för att tillgodose det långsiktiga bevarandet av dessa värden. Denna förändring innebär att följande föreskrifter har lagts till beslutet: B3, B5 och B6. Som en följd av detta har även reservatets skötselplan reviderats. Jakträttsinnehavarens rättighet att kunna transportera ut fällt vilt har förtydligats genom ett undantag för att även fortsättningsvis hålla ett par befintliga stigar öppna. Sakinnehållet i de föreskrifter som berör det område som tidigare varit skyddat har dock inte ändrats.

Ärendets beredning

Stora Blybergets naturreservat bildades den 15 april 2015. Under hösten 2015 inkom ett par avverkningsanmälningar för omläggning till skogsbilväg, som gjorde att det blev aktuellt att inleda arbete med att utvidga reservatet. Under november och december 2015 har möten hållits med berörda markägare och överenskommelser träffats om hur gränserna bör dras för det utvidgade reservatet.

Naturvårdsverket godkände området genom att lägga det till fördelningsplan den 19 februari 2016. Därefter beställdes värdering och förhandling. Värdering har genomförts av Forum Fastighetsekonomi AB. Förhandling har genomförts av Nils Stefansson, N.A. Stefansson AB. Överenskommelser om intrångsersättning tecknades med berörda markägare i februari 2017.

Förbudet mot att avverka träd eller buskar, eller att ta bort eller upparbeta dött träd eller vindfäll, medför att pågående markanvändning avsevärt försvåras inom berörda fastigheter. Överenskommelse om ersättning enligt 34 § förordningen om områdesskydd enligt miljöbalken m.m. och enligt 31 kap. miljöbalken har därför träffats med berörda sakägare.

I enlighet med vad som sägs i 4 och 5 §§ förordningen (2007:1244) om konsekvensutredning vid regelgivning, har länsstyrelsen gjort bedömningen att föreskrifterna enligt 7 kap. 30 § miljöbalken innebär så begränsade kostnadsmässiga och andra konsekvenser att det saknas skäl för en konsekvensutredning av regelgivningen.

Beslut och skötselplan skickades på remiss till sakägare, myndigheter och andra berörda den 26 september 2017. Följande synpunkter inkom:

- Skogsstyrelsen meddelade att de har tagit del av handlingarna och inte har något att erinra.
- Försvarsmakten har ingen erinran.
- Ewald Larssons Efr., ägare till Hamre 5:53, har inga synpunkter på förslaget till beslut och skötselplan.
- Bollnäs kommun ställer sig positiva till en utvidgning av reservatet och har inga invändningar mot innehållet i beslut och skötselplan. Kommunen informerar också om att det är de som sköter Finnskogsleden.
- Sveriges Geologiska Undersökning avstår från att yttra sig i ärendet.
- Blybergets jaktlag meddelar att man önskar tillstånd att hålla två stigar, angivna med koordinater, öppna genom området, utöver finnskogsleden. Stigarna är mycket gamla och har troligen tillkommit under fäbodbrukets tid. För jaktlaget är stigarna idag värdefulla vid uttransport av fällt vilt.

Länsstyrelsen bedömer att detta öppethållande är i linje med det generella undantaget för aktiviteter i samband med jakt som redan står i beslutet och att inga naturvärden riskerar att äventyras av att befintlig stig hålls öppen. Ett förtydligande om att dessa stigar får hållas öppna har därför lagts till i beslutsdokumentet. Stigarnas ungefärliga sträckning har också markerats på karta, bilaga 3.

- Naturskyddsföreningen i Bollnäs meddelar att de ser mycket positivt på utvidgningen av reservatet men är tveksamma till att delar av reservatet planeras att skötas med naturvårdsbränning. Föreningen menar att andra naturvärden, bland annat en tjäderspelsplats, riskerar att ödeläggas av en naturvårdsbränning. Till stöd för detta hänvisas till de tjäderspelsplatser som gick förlorade i samband med branden i Tyresta nationalpark. Naturskyddsföreningen hänvisar även till förekomsten av lavskrika i området, och uttrycker oro för att även denna skulle påverkas negativt av en eventuell bränning. Man framhåller också att ett naturvårdsbränt område under lång tid förlorar sina upplevelse- och rekreationsvärden för de människor som besöker området. Naturskyddsföreningen förordar med anledning av ovanstående invändningar ”brandefterliknande åtgärder” i området, snarare än naturvårdsbränning.

Länsstyrelsen står fast vid bedömningen att naturvårdsbränning är den skötselmetod som är att föredra i området. Den utvidgning av Stora Blybergets naturreservat som nu är aktuell syftar framförallt till att bevara ett område med höga naturvärden knutna till gammal skog som är tydligt påverkad av skogsbrand. För att dessa naturvärden ska bevaras även på lång sikt bedömer Länsstyrelsen att det, utöver att området undantas från skogsbruk, är nödvändigt att skötsel genom naturvårdsbränning görs möjlig. På grund av naturreservatets läge i landskapet kan det dock bli svårt att genomföra en naturvårdsbränning i praktiken, vilket är anledningen till att även brandefterliknande åtgärder tagits upp som en skötselåtgärd. Brandefterliknande åtgärder ska dock ses som ett andrahandsalternativ. Om det skulle bli aktuellt med en naturvårdsbränning i Blyberget kommer den att planeras noggrant och en särskild bränningsplan tas fram. I den planeringen kommer avvägningar mot andra naturvärden, inklusive arter, som kan påverkas negativt också att göras. En sådan avvägning gäller både brandområdets avgränsning och den tidpunkt på året då åtgärden genomförs.

Vad gäller risken att en naturvårdsbränning påverkar en tjäderspelsplats bedömer Länsstyrelsen att det inte är relevant att använda vildbranden i Tyresta nationalpark som exempel. I Tyresta brann skogen okontrollerat och mycket intensivt, vilket medförde att stora delar av skogen dog helt. Det är fullt rimligt att en så hård brand kan påverka tjädernas spelplatser, så att de blir mindre attraktiva eller till och med överges. Vid en naturvårdsbränning eftersträvas dock en annan typ av brand, som är betydligt mer lågintensiv och som inte dödar träden i stor utsträckning.

Naturvårdsbränningar görs för att skapa glesare, varmare och mer naturliga tallskogar. Precis såna skogar som tjädern och andra

skogsfåglar anpassat sig till under lång tid, innan skogslandskapet förändrades till följd av ett intensifierat skogsbruk och frånvaro av skogsbränder. Det är således troligt att tjädern och andra skogshöns i första hand gynnas av att en naturvårdsbränning skapar glesa och ljusöppna skogar. På Blyberget finns prägeln av äldre tiders naturliga bränder kvar, genom de ljusöppna bestånd med påtagligt brandpräglade tallar som än idag ger goda förutsättningar för bland annat skogshöns i området. En naturvårdsbränning skulle säkerställa att denna ljusöppna karaktär bevaras. Länsstyrelsen gör därför bedömningen att en tjäderspelsplats troligtvis inte ens på kort sikt riskerar att påverkas negativt av en lågintensiv naturvårdsbränning av den typ som kan bli aktuell på Blyberget, utan att åtgärden tvärtom högst troligt skulle vara gynnsam för tjäderna i området.

Då lavskrikan har en tydlig preferens för mer grandominerade marker med mer underväxtvegetation än de som ingår i det område som föreslås för naturvårdsbränning håller Länsstyrelsen det för otroligt att en naturvårdsbränning skulle ha en betydande negativ påverkan på den lokala lavskrikepopulationen.

Vad gäller en naturvårdsbrännings påverkan på områdets friluftsvärden konstaterar Länsstyrelsen att det är mycket olika vilka naturvärden som lockar besökare. Inte minst ovan nämnda Tyresta nationalpark är ett gott exempel på att områden kan locka besökare även efter en brand. I fallet med Stora Blyberget vill Länsstyrelsen också understryka att även om området är av intresse för friluftslivet så är det huvudsakliga syftet med att skydda området som naturreservat att säkerställa ett långsiktigt bevarande av dess naturvärden.

Länsstyrelsens motivering av beslutet

Tillämpliga bestämmelser

Enligt 1 kap. 1 § andra stycket miljöbalken ska densamma tillämpas så att bl.a. värdefulla natur- och kulturmiljöer skyddas och vårdas och den biologiska mångfalden bevaras.

Enligt 7 kap. 4 § första stycket miljöbalken får länsstyrelsen förklara ett mark- eller vattenområde som naturreservat i syfte att bevara biologisk mångfald, vårda och bevara värdefulla naturmiljöer, tillgodose behov av områden för friluftslivet, samt även för att skydda, återställa eller nyskapa värdefulla naturmiljöer, och/eller skydda, återställa eller nyskapa livsmiljöer för skyddsvärda arter.

Enligt 7 kap. 5 § andra stycket miljöbalken, följer att det i beslutet ska anges de inskränkningar i rätten att använda mark- och vattenområden som behövs för att uppnå syftet med naturreservatet. Enligt paragrafens tredje stycke får länsstyrelsen meddela beslut om nya inskränkningar eller nya skäl för naturreservat om det behövs för att uppnå syftet med skyddet.

Enligt 7 kap. 6 § miljöbalken får länsstyrelsen förplikta ägare och innehavare av särskild rätt till fastighet att tåla visst intrång om det behövs för att tillgodose syftet med naturreservatet.

Enligt 7 kap. 7 § miljöbalken får länsstyrelsen helt eller delvis upphäva beslut som den har meddelat enligt 7 kap. 4-6 §§ miljöbalken om det finns synnerliga skäl. Bestämmelsen omfattar såväl den geografiska omfattningen av reservatet som syftet och de föreskrifter enligt 7 kap. 5 och 6 §§ miljöbalken som gäller i området. Beslut om upphävande får meddelas endast om intrånget i naturvärdet kompenseras i skälig utsträckning på naturreservatet eller på något annat område.

Enligt 7 kap. 25 § miljöbalken gäller att vid prövning av frågor om skydd av områden skall hänsyn tas även till enskilda intressen. En inskränkning i enskilds rätt att använda mark eller vatten som grundas på skyddsbestämmelse i kapitlet får därför inte gå längre än som krävs för att syftet med skyddet skall tillgodoses.

Enligt 7 kap. 30 § första stycket miljöbalken jämfört med 22 § första meningen förordningen om områdesskydd enligt miljöbalken m.m. får länsstyrelsen meddela föreskrifter om rätten att färdas och vistas inom naturreservatet samt om ordningen i övrigt inom naturreservatet om det behövs för att tillgodose syftet med skyddet.

Beskrivning av området

Området ligger sydost om Annefors, och omfattar stora delar av Stora Blyberget, nämligen hela bergets topp, dess nordost- och sydvästsluttningar, samt delar av övriga sluttningar. Hela området är relativt opåverkat av sentida skogsbruk och har tydlig brandhistorik, vilket sammantaget ger skogen en naturskogsartad karaktär.

Berget utgör ett tydligt exempel på hur äldre tiders bränder har påverkat skogslandskapet i denna del av länet. I bergets sydvästsluttning växer mestadels talldominerad barrblandskog, där påfallande många av tallarna har mycket höga brandljud som vittnar om att en brand dragit in i området söderifrån, krupit uppför sluttningen och troligen haft mycket hög intensitet när den nått bergets topp. Efter branden har skogen i sluttningen självföryngrats och fått en trädslagssammansättning som varierar naturligt med markförhållandena, men där brandspår på såväl levande som döda träd förekommer rikligt.

På bergets topp finns ett stråk med uppvuxen och mestadels talldominerad skog. Detta skogsområde har färre spår av branden, och har mer spår av modernt skogsbruk i form av stubbar och på vissa ställen gallringsgator. Genom detta område går en vandringsled, Finnskogsleden.

I bergets nordostsluttning finns en för denna del av södra Hälsingland mycket stor nyckelbiotop, som domineras av äldre hänglavsrik granskog med inslag av grov äldre asp och spridda tallöverståndare. Detta skogsområde har troligen inte brunnit i den senaste branden, vilket sammanfaller väl med att nordsluttningar är mindre benägna att brinna än mer solexponerade lägen. Mot bergets krön ökar tallinslaget i skogen och brandspår förekommer mer frekvent. Särskilt i reservatets nordöstra delar finns gott om död ved i olika nedbrytningsstadier.

Ett flertal arter knutna till död gran- och aspved samt äldre tall har påträffats i området, bland annat ullticka, vedticka, kandelabersvamp och tallticka. I området förekommer även ett flertal fågelarter med skyddsvärde enligt EU:s fågeldirektiv 2009/147/EC och/eller den svenska rödlistan.

Området ligger inom en mil från trakten Tälningbrännan-Ryggenbackarna som i ”Strategi för formellt skydd av värdefulla skogar i Gävleborgs län” är angiven som en värde-trakt för skogsbrand. Om kunskap hade funnits om de naturvärden som finns i och i anslutning till Stora Blyberget är det troligt att värde-trakten hade omfattat även detta berg.

Bedömning

Området behöver skyddas för att tillgodose behovet av orörda skogsområden och för att bevara skogslevande djur och växter. Området bidrar därmed till att uppfylla miljö kvalitetsmålet ”Levande skogar” och är ett bra exempel på den typ av områden som ska prioriteras enligt länsstyrelsens och Skogsstyrelsens strategi för formellt skydd av skog i Gävleborgs län (länsstyrelsens rapport 2006:19-21).

Länsstyrelsen konstaterar att det tidigare reservatsbeslutet inte erbjuder ett adekvat skydd för de naturvärden som uppmärksammats i samband med avverkningsanmälningarna. Reservatets areal behöver utökas, och de naturvärden som nu skyddas kräver en skötsel som inte är möjlig genom det tidigare reservatsbeslutet. I allt väsentligt ligger det nya beslutet i linje med reservatets ursprungliga syfte, och de förändringar som gjorts i reservatets syfte och föreskrifter innebär endast en anpassning till den nya information om områdets bevarandevärden som tillkommit i samband med avverkningsanmälningarna. De ändringar som gjorts vid revideringen av beslutet innebär i huvudsak ett oförändrat skydd. I de fall då undantag till föreskrifterna gjorts gäller dessa skötsel av naturtyper och anläggningar som återfinns utanför det befintliga reservatet, varför dessa undantag inte medför något försvagat skydd för de värden som tidigare skyddats. Tvärtom innebär en utvidgning av reservatets areal att skyddet för de ingående naturvärdena förstärks, då en ökning av arealen utöver att mer skogsmark skyddas också medför en minskad risk för kanteffekter på det äldre reservatet.

Länsstyrelsen finner därmed att det nya beslutet innebär ett likvärdigt eller starkare skydd för de värden som Stora Blybergets naturreservat avsatts i syfte

att skydda. Givet ovanstående finner Länsstyrelsen att det föreligger synnerliga skäl att upphäva det äldre beslutet enligt 7 kap. 7 § miljöbalken och ersätta det med det förevarande.

Enligt kommunens översiktsplan ingår naturreservatet i område för skogsbruk. Bildandet av naturreservatet överensstämmer således inte med kommunens översiktsplan. Kommunen har pekat ut de områden med höga naturvärden som var kända då översiktsplanen antogs. Vid detta tillfälle var inte de höga naturvärdena på Stora Blyberget kända. Om områdets naturvärden hade varit kända hade området sannolikt varit utpekad som område med särskilda naturvärden i översiktsplanen, i likhet med många andra områden av samma karaktär. Länsstyrelsen gör därför bedömningen att naturreservatet inte motverkar intentionerna i översiktsplanen. Kommunen har i samband med att det ursprungliga reservatsbeslutet remitterades tillstyrkt bildandet av Stora Blybergets naturreservat.

Länsstyrelsen bedömer att skogsbruk, andra arbetsföretag eller anläggningar ej går att förena med bevarande av områdets värden. Området är av stort värde för bevarande av den biologiska mångfalden. Det är därför enligt länsstyrelsens bedömning ett område som i enlighet med 1 kap. 1 § miljöbalken bör skyddas som naturreservat enligt 7 kap. 4 § miljöbalken. Att så sker bedöms vara förenligt med en från allmän synpunkt lämplig användning av mark- och vattenområdena enligt 3 och 4 kap. miljöbalken. Länsstyrelsen menar att den avgränsning av naturreservatet och de inskränkningar som gjorts i rätten att använda mark- och vattenområden är nödvändiga, och att de inte går längre än vad som krävs för att uppnå syftet med naturreservatet.

I reservatsbildningsprocessen ingår som en del att i alla frågor göra en avvägning mellan enskilda och allmänna intressen med den utgångspunkten att det ska finnas en rimlig balans mellan de värden som ska skyddas genom förbudet/inskränkningen, och den belastning som förbudet/inskränkningen har för den enskilde. Vid denna avvägning, enligt 7 kap. 25 § miljöbalken, har länsstyrelsen funnit att avgränsningen och föreskrifterna inte går längre än vad som krävs för att syftet med naturreservatet ska tillgodoses. De inskränkningar som görs enligt 7 kap. 5 § miljöbalken går inte längre än vad som krävs för att långsiktigt uppfylla syftet med reservatet. Det intrång som markägaren förväntas tåla enligt 7 kap. 5 § miljöbalken bedöms stå i proportion till det skötselbehov och det behov av information som behövs för att bevara områdets biologiska värden och informera allmänheten om att området är skyddat. Länsstyrelsen har beaktat proportionalitetsprincipen.

Länsstyrelsen bedömer att de positiva effekterna för den biologiska mångfalden och för allmänheten är så stora att de överväger de negativa effekterna som kan uppstå för allmänheten och för berörda fastighets- och sakägare. Enligt länsstyrelsens mening är föreskrifterna anpassade till naturreservatets syfte och bevarandevärdena i området.

Upplysningar

Länsstyrelsen kan med stöd av 7 kap. 7 § andra stycket miljöbalken medge dispens från meddelade föreskrifter om det finns särskilda skäl och om det är förenligt med förbudets eller föreskriftens syfte (7 kap. 26 § miljöbalken). Enligt 7 kap. 7 § sista stycket miljöbalken gäller att beslut om dispens får meddelas endast om intrånget i naturvärdet kompenseras i skälig utsträckning på naturreservatet eller på något annat område.

Länsstyrelsen ska bedriva tillsyn över naturreservatet. I tillsynen ingår att tillse att reservatsföreskrifterna följs.

Av 29 kap. 2 och 2 a §§ miljöbalken följer bland annat att det kan medföra straffansvar att orsaka skada i eller bryta mot föreskrift som meddelats för ett naturreservat.

Har någon vidtagit åtgärd i strid mot meddelad föreskrift, kan länsstyrelsen enligt 26 kap. 9 och 14 §§ miljöbalken vid vite förelägga om rättelse.

Eftersom naturreservatet syftar till att bevara biologisk mångfald ska eventuella vindfällan och stormskadad skog lämnas. Bestämmelserna i 5, 6 och 10 §§ skogsvårdslagen (1979:429) ska inte tillämpas inom naturreservatet.

Hur man överklagar

Detta beslut kan överklagas hos regeringen, se bilaga 6.

Beslut i ärendet har fattats av landshövdingen Per Bill. I den slutliga handläggningen har även deltagit enhetschefen Ann Gudéhn, juristen Ann-Charlotte Nyman, biologen Helena Persson, biologen Andreas Wedman och biologen Johanna Ehlin, varav den sistnämnda har varit föredragande.

Per Bill

Johanna Ehlin

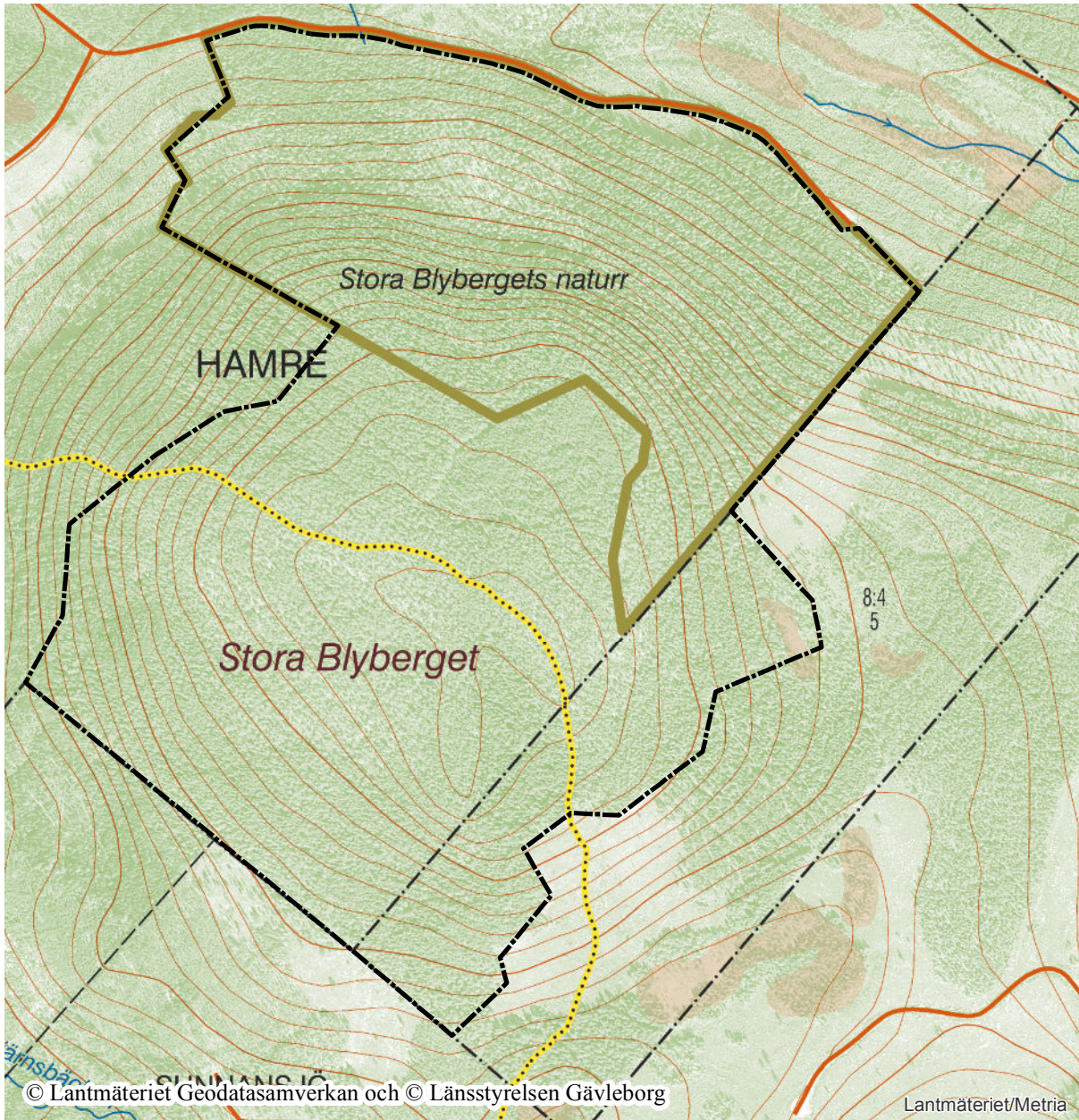
Denna handling är godkänd i Länsstyrelsens elektroniska system och har därför ingen namnunderskrift.

Bilagor:

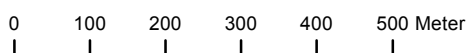
1. Beslutskarta
2. Översiktskarta
3. Föreskriftskarta
4. Skötselplan
5. ~~Sändlista~~
6. Hur man överklagar



Stora Blybergets naturreservat Beslutskarta



Bakgrundskarta: Fastighetskartan
Centrumkoordinater (SWEREF99 TM)
N: 6785855 E: 564750
Skala 1:10 000



Beslutskarta för Stora Blybergets naturreservat
Gränsen är delvis inmätt i fält

- Gräns för naturreservatet
- - - Fastighetsgränser





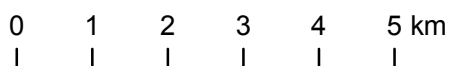
Stora Blybergets Naturreservat Översiktskarta



Bakgrundskarta: Vägkartan

Centrumkoordinater (SWEREF99 TM)
N: 6785855 E: 564750

Skala 1:100 000



 Stora Blybergets naturreservat



Postadress

Besöksadress

Telefon

Faxnummer

E-post adress

Länstyrelsen
801 70 Gävle

Borgmästarplan

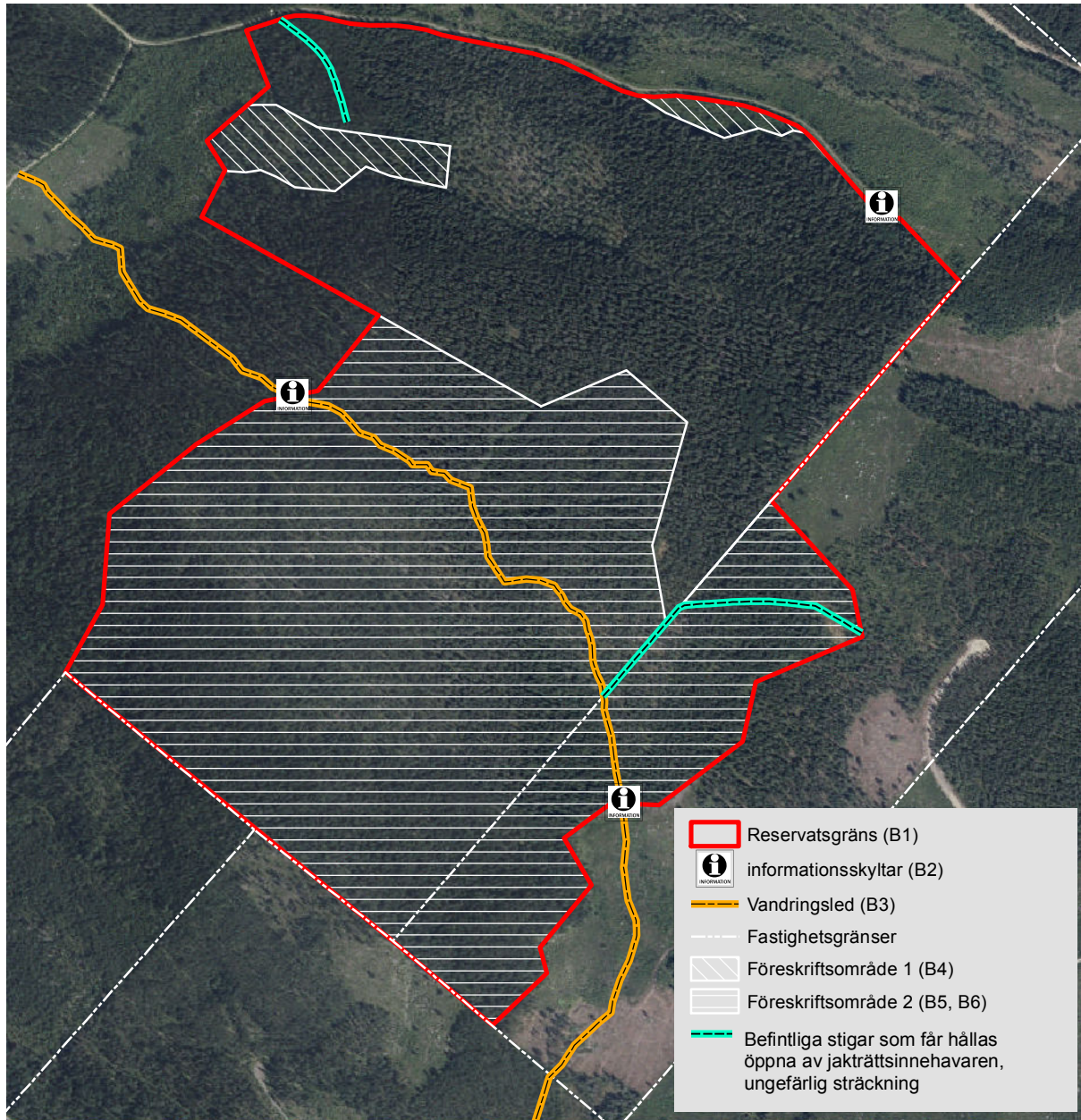
010-225 10 00

010-225 11 50

gavleborg@lansstyrelsen.se

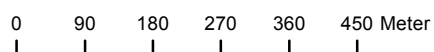


Stora Blybergets naturreservat Föreskriftskarta



Bakgrundskarta: Ortofoto

Skala 1:10 000



Föreskriftskarta för
Stora Blybergets naturreservat
Gränsen är delvis inmätt i fält.

Centrumkoordinater N: 6785855 E: 564750

© Lantmäteriet Geodatasamverkan och © Länsstyrelsen Gävleborg



Postadress

Besöksadress

Telefon

E-post adress

Länsstyrelsen
801 70 Gävle

Borgmästarplan

010-225 10 00

gavleborg@lansstyrelsen.se



Naturvårdsenheten

Se sändlista

SKÖTSELPLAN FÖR STORA BLYBERGETS NATURRESERVAT

BESKRIVNINGSDDEL

I skötselplanen anges målen med naturreservatet och de ska ligga till grund för dess vård och skötsel. Naturreservatet ska utmärkas genom förvaltarens försorg enligt Naturvårdsverkets anvisningar.

1. Beskrivning av bevarandevärdena

1.1 Administrativa data

Objektnamn	Stora Blybergets naturreservat
NVR-id	21-2041477
Län	Gävleborg
Kommun	Bollnäs
Arealer (från VIC Natur):	Total areal 111,9 ha Därav landareal 111,9 Produktiv skogsmark 111 ha Naturskog* 77,8 ha *Areal från Länsstyrelsens naturskogsinventering
Naturtyper landareal (enligt Metrias naturtypskartering KNAS):	Tallskog 17,1 ha Granskog 39 ha Lövblandad barrskog 29,1 ha Triviallövskog 1,6 ha Ungskog inklusive hyggen 2,3 ha Övriga skogsimpediment 0,5 ha Våtmark 0,3 ha
Prioriterade bevarandevärden: Markslag Naturtyper Strukturer	Skog Tallskog, granskog, barrblandskog, lövblandad barrskog Död ved, gamla grova träd, äldre lövträd, bränd ved, träd med brandljud

Arter (rödlistekategori enl. Artdatabanken (2015) respektive artkod enl. fågeldirektivet 2009/147/EG.)	Tretåig hackspett, <i>Picoides tridactylus</i> , (NT, A241) Tjäder, <i>Tetrao urogallus</i> (A108) Pärlluggla, <i>Aegolius funereus</i> (A223) Lavskrika, <i>Perisoreus infaustus</i> Spillkråka, <i>Dryocopus martius</i> Kandelabersvamp, <i>Artomyces pyxidatus</i> (NT) Ullticka, <i>Phellinus ferrugineofuscus</i> (NT) Tallticka, <i>Phellinus pini</i> (NT) Granticka, <i>Phellinus chrysoloma</i> (NT) Vedticka, <i>Phellinus viticola</i> Knärot, <i>Goodyera repens</i> (NT) Violettgrå tagellav, <i>Bryoria nadvornikiana</i> (NT) Lunglav, <i>Lobaria pulmonaria</i> (NT)
Friluftsliv	Vandring
Bebyggelse och anläggningar	Vandringsled

1.2 Historisk och nuvarande mark- och vattenanvändning

Området bär endast mindre spår från sentida skogsbruk, dessa spår finns framförallt på bergets topp, där delar av skogen är gallrad i relativt breda gator. Ett par kolbottnar finns också i området och vittnar om äldre tiders brukande. I övrigt präglas området i huvudsak av historik av skogsbränder som tidigare påverkat skogar i hela landet. Efter den senaste skogsbranden har bränd ved troligen tagits ut ur området.

1.3 Områdets bevarandevärden

1.3.1 Biologiska bevarandevärden

Området bär tydliga spår från åtminstone en skogsbrand, som troligen dragit in i området söderifrån för drygt 110 år sedan. Nära bergets topp visar brandljudens höjd att det måste ha brunnit intensivt. I branden har många träd skadats men överlevt, de står kvar som en äldre generation, som är omkring 140–160 år och har brandljud som nu är mer eller mindre igenvallade. All dessa träd är att betrakta som naturvärdesträd. Efter branden har troligen ett uttag av bränd ved gjorts, vilket var brukligt efter brand, och efter det har generationen som nu är ca 110 år gammal kommit upp. Detta stämmer med åldrar på borrade träd. Utöver ovanstående finns enstaka träd som uppenbart är äldre än ca 150 år, dvs tallskogen är treskiktad. Brandljud har även setts på gran och björk på tre ställen i området. I norrslutningen har skogen troligen klarat sig bättre undan den senaste branden, även om det förekommer brandspår där också. Det är dock troligt att norrslutningen har brunnit åtminstone någon gång tidigare.

Områdets naturvärden är starkt kopplade till dess brandhistorik och de naturliga processer som påverkat skogens karaktär under och efter den senaste branden. I hela området förekommer brandspår, både som brandstubbar och brandljud. Skogens struktur och sammansättning återspeglar de naturliga förutsättningarna, som både påverkat hur området kunnat brinna, och hur skogen återhämtat sig efter branden. I bergets norrsluttning är naturvärdena främst knutna till den äldre grandominerade naturskogen, som har inslag av grövre asp och äldre tall. Särskilt i de östligaste delarna av detta område är det gott om såväl liggande som stående död ved, främst av gran och asp, i olika åldrar och nedbrytningsstadier. I reservatet förekommer även några områden med hållmarksartad tallskog. I dessa områden finns gott om tallöverståndare som är äldre än 170 år gamla. Även i de områden som är blockigare eller mer myrlänta förekommer äldre knotgreniga tallöverståndare, ofta med brandljud. I hela reservatet finns gott om äldre gran och tall i åldrar över 170 år. Den genomsnittliga beståndsåldern är dock kring 110 år, och troligen uppkommen efter brand. Huvuddelen av området (35,3 ha) utgörs av en registrerad nyckelbiotop för barnnaturskog.

De skyddsvärda arter som återfunnits i området är främst vedsvampar knutna till död ved av gran och asp. Bland dessa kan särskilt nämnas kandelabersvamp (*Clavicornia pyxidata*), ullticka (*Phellinus ferrugineofuscus*) och granticka (*Phellinus chrysoloma*), som alla är rödlistade med klassningen NT. Även den rödlistade talltickan, (*Phellinus pini*, NT) förekommer i området. Därutöver har signalarter för höga naturvärden så som vedticka (*Phellinus viticola*) och knärot (*Goodyera repens*, NT) noterats i området.

Överallt i området finns tydliga hackspår från tretåig hackspett (*Picoides tridactylus*). Både tretåig hackspett och tjäder (*Tetrao urogallus*) har påträffats vid inventeringen av området. Båda dessa arter omfattas av EU:s fågeldirektiv 2009/147/EC. Den tretåiga hackspetten är dessutom rödlistad med klassning NT. Enligt uppgifter från naturskyddsföreningen häckar dessutom både lavskrika (*Perisoreus infaustus*) och pärluggla (*Aegolius funereus*) i området. Lavskrikan har rödlisteklassning NT och pärlugglan omfattas av EU:s fågeldirektiv 2009/147/EC.

1.3.2 Kulturhistoriska bevarandevärden

Ett par äldre kolbottnar finns i området.

1.3.3 Geovetenskapliga bevarandevärden

Berggrunden i området utgörs i huvudsak av granit. I området finns inga kända geovetenskapliga bevarandevärden.

1.3.4 Bevarandevärden för friluftsliv

Området är av stort intresse för friluftslivet genom vandringsleden Finnskogsleden, som passerar genom naturreservatet.

1.4 Källförteckning

- ArtDatabanken, 2015. Rödlistade arter i Sverige 2015, Artdatabanken SLU, Uppsala
- Länsstyrelsens inventeringsrapport, 2013, Länsstyrelsen i Gävleborg
- Länsstyrelsens inventeringsrapport, 2015, Länsstyrelsen i Gävleborg
- Remissyttrande från Naturskyddsföreningen i Bollnäs, genom Torbjörn Alsing
- Europaparlamentets och rådets direktiv 2009/147/EG av den 30 november 2009 om bevarande av vilda fåglar

PLANDEL

2. Skötselområden med bevarandemål och åtgärder

Naturreservatet är indelat i fyra skötselområden, vilka utgår från den skötsel som ska genomföras. Skötselområdena är:

- 1: Grandominerad naturskog med fri utveckling
- 2: Talldominerad barrblandskog som sköts genom naturvårdsbränning eller liknande
- 3: Ungskogar med viss röjning
- 4: Information och friluftsliv

Skötselplanens skötselområde 1: Grandominerad naturskog med fri utveckling

Beskrivning

Skötselområdet täcker in huvuddelen av bergets nordostsluttning och utgörs av en äldre grandominerad naturskog med inslag av grövre asp och mot bergets topp en ökande andel äldre tall. Särskilt i områdets östra delar är det gott om liggande död ved, främst av gran och asp, i olika åldrar och nedbrytningsstadier. Även stående död ved förekommer i hela reservatet. I hela området finns gott om överståndare av både gran och tall, i åldrar över 170 år, beståndsåldern ligger generellt kring 110 år.

Bevarandemål

Skogen är naturskogsartad, flerskiktad och innehåller strukturer som gamla träd, torrakor och lågor. I skogen finns goda förutsättningar för typiska naturskogsarter. Skogen utvecklas fritt genom naturlig dynamik och naturliga processer. Utbredningen av naturskog och naturskogsartad skog är oförändrad eller ökar.

Skötselåtgärder

Inga skötselåtgärder är för närvarande planerade i området.

Skötselplanens skötselområde 2: Talldominerad barrblandskog som sköts genom naturvårdsbränning eller liknande

Beskrivning

Skötselområdet består av ett område i bergets sydvästsluttning, som är påtagligt brandpåverkat och har höga naturvärden. I skötselområdet ingår även ett område uppe på bergets topp, där skogen är mer påverkad av skogsbruk, samt ett område med tät och ogallrad tallungskog (skötselområde 2b) där endast någon enstaka tallöverståndare finns kvar.

I sydvästsluttningen växer talldominerad barrblandskog med rikligt med brandspår i form av bland annat tallar med brandljud och brandstubbar. Brandljud finns även på björk och gran. Området har troligen brunnit för omkring 100 år sedan, varefter har ett visst uttag av bränd ved gjorts men många träd lämnades kvar som överståndare. I hela området finns rikligt med överståndare av framförallt tall, som överlevt branden och som har delvis igenvallade och ofta mycket höga brandljud, vilket gör dessa tallar till värdefulla naturvärdesträd. Skogen är genomgående flerskiktad, ofta med tre generationer tall och utöver det ett mer eller mindre rikt inslag av gran och löv. Trädslagssammansättningen i skogen varierar med markförhållandena, så att tall dominerar på torrare marker och graninslaget ökar i fuktstråken. På ett ställe finns ett stråk med karaktär av äldre lövbränna, på andra platser är skogen talldominerad och hållmarksartad. Död ved förekommer spritt i hela området, men inte i några större mängder, troligen för att skogen ännu inte har börjat producera död ved efter branden.

På bergets topp finns ett stråk med mer brukad skog, det mesta av denna utgörs av en ofta talldominerad uppvuxen barrblandskog, som genomkorsas av breda gallringsgator, och där det fläckvis är gott om stubbar från moderna tiders skogsbruk. En mindre yta utgörs av talldominerad ungskog, denna yta har avgränsats som skötselområde 2b på kartan. Skötselområde 2b bränns om det blir aktuellt i område 2a. Om det bedöms vara nödvändigt för ett lyckat brandresultat kan träd tas ut ur område 2b inför bränning.

Bevarandemål

Skogen är brandpräglad, olikåldrig och innehåller strukturer som gamla träd, träd med brandljud, döda stående och liggande träd, och bränd död ved. I skogen finns goda förutsättningar för arter kopplade till brand. Brand förekommer i området med regelbundna intervall. Arealen naturskog är konstant eller ökar.

Skogen i skötselområde 2b utvecklar på sikt naturskogskaraktär och kan på sikt införlivas i skötselområde 1 eller 2, beroende på hur värdena utvecklas.

Skötselåtgärder:

I första hand sköts området genom naturvårdsbränning med för områdets naturvärden lämpliga intervall. Hur naturvårdsbränningen i detalj ska genomföras regleras i särskild bränningsplan för området samt i avtal med entreprenörer. Följande skall dock beaktas:

- Naturvårdsbränningen skall förankras med den lokala räddningstjänsten.
- Använd naturliga brandgränser så som vägar, stigar osv, i så stor utsträckning som möjligt.
- Informera grannar, friluftsutövare och andra berörda i god tid.

Brandefterliknande åtgärder utförs endast om naturvårdsbränning inte är genomförbar av praktiska skäl och områdets naturvärden med koppling till brandhistoriken riskerar att påverkas negativt om ingen åtgärd utförs. Om brandefterliknande åtgärder genomförs skall de göras efter en noggrann avvägning av värdet av åtgärderna i relation till områdets naturvärden.

Skötselplanens skötselområde 3: Ungskogar med viss röjning

Beskrivning

Ungskogar av olika åldrar. I skötselområde 3b med bitvis stort inslag av gamla tallar och asp, samt fläckar av hällmark med överståndare och äldre död ved. Skötselområde 3a utgörs av ett hygge med ung gran och björk.

Bevarandemål

Uppväxande skog som med stigande ålder gradvis utvecklar naturvärden liknande de i skötselområde 1, med äldre barrträd, död ved i olika ådrar och nedbrytningsstadier, samt inslag av asp i olika åldrar. Skogen utvecklar på sikt naturskogskaraktär med konstant eller ökande inslag av naturvärdesträd och ungskogarna kan på sikt införlivas i skötselområde 1.

Skötselåtgärder:

Röjning med syfte att gynna lövträd, särskilt asp, kan genomföras i de två nordligaste områdena (område 3a och 3b på bifogad skötselområdeskarta), om det bedöms att detta behövs för att säkerställa kontinuiteten av äldre grova aspar i området. Röjningsresterna får tas ut ur naturreservatet. Om röjning inte behövs lämnas området utan åtgärder. Om bränning eller brandefterliknande åtgärder utförs i skötselområde 2 får sådana åtgärder även genomföras i skötselområde 2b (se skötselområdeskarta).

Skötselplanens skötselområde 4: Information och friluftsliv

Beskrivning

Området är av stort intresse för friluftslivet. Över bergets topp går den relativt välbesökta vandringsleden Finnskogsleden. I anslutning till leden finns ett par skyltar som visar vägen till mindre källor.

Bevarandemål:

- Naturreservatets gränser ska vara tydligt markerade.
- Minst två väl underhållna informationsskyltar med en beskrivning av naturreservatet ska finnas.
- Finnskogsleden skall vara väl markerad och underhållen. Träd som faller över stigen eller utgör fara för person får kapas och flyttas inom reservatet.
- Information om naturreservatet ska finnas på Länsstyrelsens hemsida.

Skötselåtgärder:

Markering av områdets gränser, uppsättning och underhåll av informations- och vägvisarskyltar, information på Länsstyrelsens hemsida samt röjning av befintlig stig i det fall då länsstyrelsen sköter den.

3. Uppföljning

3.1 Uppföljning av skötselåtgärder

Länsstyrelsens personal eller andra av länsstyrelsen anlitate entreprenörer ansvarar för dokumentation och rapportering av vilka åtgärder som genomförts och när de genomförts. Länsstyrelsen ansvarar för att uppföljning och utvärdering av genomförda skötselåtgärder sker för:

- Gränsmarkeringar
- Informationsskyltar
- Röjningsåtgärder i ungskog
- Naturvårdsbränning
- Bränningsefterliknande åtgärder
- Vandringsled (om Länsstyrelsen ansvarar för skötseln)

3.2 Uppföljning av bevarandemål

Länsstyrelsen ansvarar för att uppföljning av bevarandemål genomförs. Uppföljningen specificeras i dokumentet ”Uppföljningsplan för Stora Blybergets naturreservat” vilket fastställs i samband med naturreservatets bildande. Mer information om Länsstyrelsens uppföljning finns i ”Uppföljning av skyddade områden i Gävleborgs län – policy och översiktlig plan 2012”.

4. Sammanfattning och prioritering av planerade skötselåtgärder

Skötselåtgärd	När	Var	Frekvens	Prioritering	Finansiering
Markering av reservatets gränser	Initialt	Reservatets gränser	Engångsåtgärd	1	Skötselanslaget
Underhåll av reservatets gränser	Vid behov	Reservatets gränser	Återkommande	1	Skötselanslaget
Uppsättning av informations-skylt	Initialt	Se karta	Engångsåtgärd	1	Skötselanslaget
Underhåll av informations-skylt	Vid behov	Se karta	Återkommande	1	Skötselanslaget
Röjning av ungskog	Vid behov	Skötselområde 3	Engångsåtgärd	3	Skötselanslaget
Naturvårds-bränning	När så är möjligt	Skötselområde 2	Återkommande	2	Skötselanslaget
Brand-efterliknande åtgärder	Vid behov	Skötselområde 2	Återkommande	2	Skötselanslaget

5. Revidering

Skötselplanen gäller tillsvidare, men bör löpande ses över och revideras vid behov. Om inte tidigare kan det vara lämpligt att revidera skötselplanen om ca 15 år.



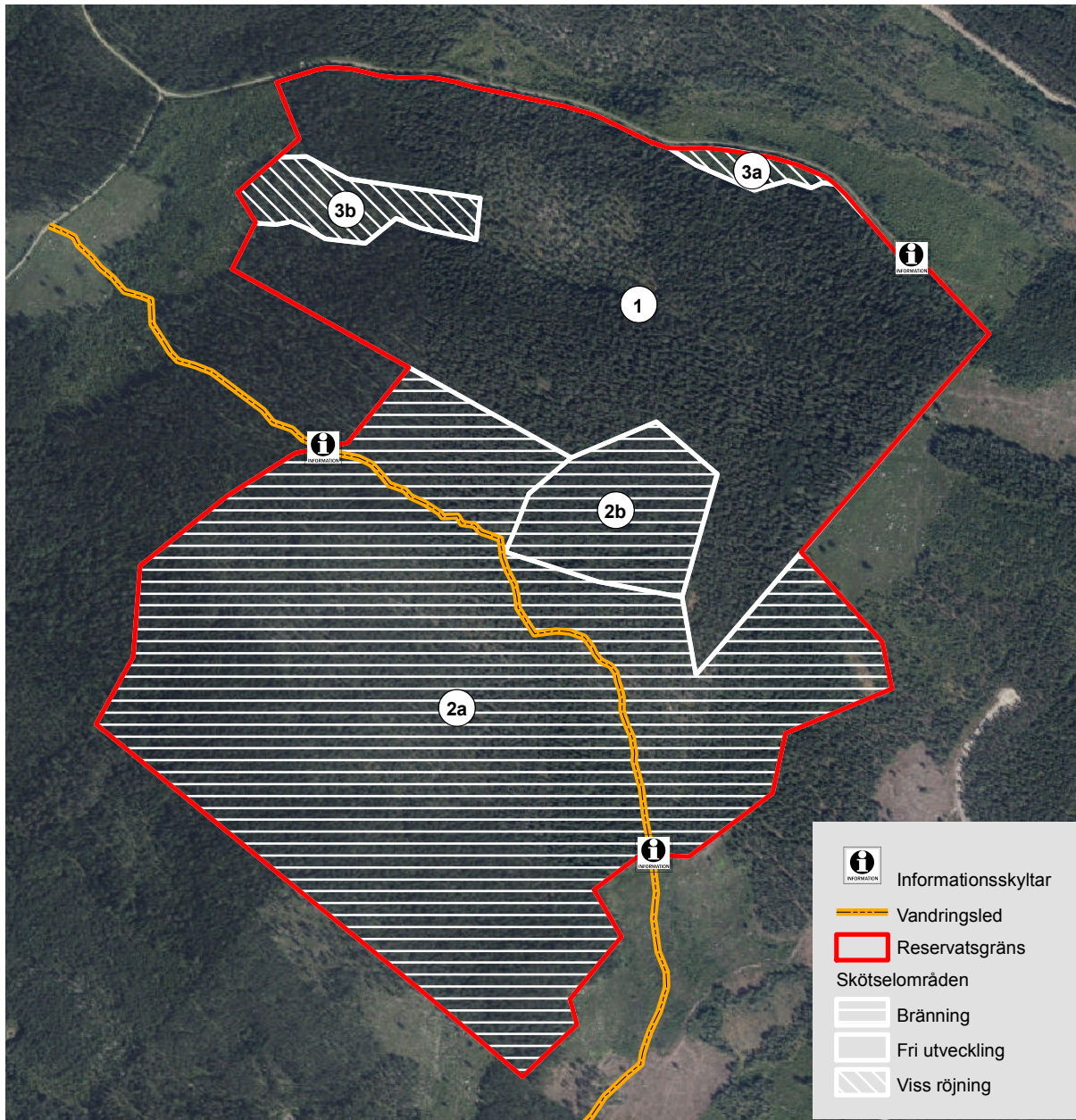
Länstyrelsen
Gävleborg

Tillhör skötselplan
2018-02-12

Dnr 511-67-2016
83-216

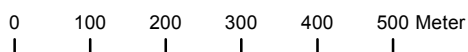
9 (9)

Stora Blybergets naturreservat Skötselområdeskarta



Bakgrundskarta: Ortofoto

Skala 1:10 000



Karta tillhörande skötselplan för
Stora Blybergets naturreservat

Gränsen är delvis inmätt i fält

Centrumkoordinater N: 6785855 E: 564750

©Lantmäteriet Geodatasamverkan och ©Länstyrelsen Gävleborg



Postadress

Besöksadress

Telefon

Faxnummer

E-post adress

Länstyrelsen
801 70 Gävle

Borgmästarplan

010-225 10 00

010-225 11 50

gavleborg@lansstyrelsen.se

HUR MAN ÖVERKLAGAR

Om Ni vill överklaga detta beslut skall Ni göra det **skriftligen** hos **Regeringen, Miljödepartementet**.

Brevet med överklagandet skall dock lämnas eller skickas till:

Länsstyrelsen Gävleborg
801 70 Gävle

eller via e-post till:

gavleborg@lansstyrelsen.se

Skrivelsen med överklagandet måste ha kommit in till Länsstyrelsen **inom tre veckor** från den dag Ni fick del av beslutet.

Om överklagandet kommer in för sent kan det inte tas upp till prövning.

I överklagandet ska Ni ange

1. Ert namn och Er adress
2. vilket beslut Ni överklagar (diarienummer eller motsvarande)
3. vilken ändring Ni vill ha, samt
4. vilka skäl Ni anser att Ni har för ändringen.

Vill Ni veta mera om hur man överklagar kan Ni ta kontakt med Naturvårdsenheten vid Länsstyrelsen, telefon 010-225 10 00.

UPPLYSNINGAR

Regeringen prövar efter överklagande beslut av statliga myndigheter i frågor som rör bildande av naturreservat, utom frågor om ersättning, (18 kap 1 § miljöbalken).

Naturvårdsverket, Riksantikvarieämbetet, Skogsstyrelsen och Havs- och vattenmyndigheten får överklaga beslut om bildande av naturreservat (40 § förordningen om områdesskydd enligt miljöbalken m.m.).

Beslut om bildande av naturreservat får även överklagas av den som domen eller beslutet angår, om avgörandet har gått honom eller henne emot samt den myndighet, kommunala nämnd eller annan som enligt vad som är särskilt föreskrivet i balken eller i föreskrifter meddelade med stöd av balken har rätt att överklaga. Denna paragraf innebär inte någon inskränkning av rätten att överklaga enligt bestämmelser i rättegångsbalken (16 kap 12 § miljöbalken).