



Enheten för natur

## **BILDANDE AV SKANSBERGETS NATURRESERVAT**

### **Beslut**

Länsstyrelsen förklarar med stöd av 7 kap. 4 § miljöbalken (1998:808) det område som avgränsats på karta enligt bilaga 1 och 2, med den gräns som slutligen märks ut i fält, som naturreservat. Naturreservatets namn ska vara Skansbergets naturreservat.

För att tillgodose och uppnå syftet med naturreservatet förordnar länsstyrelsen med stöd av 7 kap. 5, 6 och 30 §§ miljöbalken samt 22 § förordningen (1998:1252) om områdesskydd enligt miljöbalken m.m. att nedan angivna föreskrifter ska gälla för naturreservatet (se Föreskrifter för naturreservatet).

Slutligen fastställer länsstyrelsen med stöd av 3 § förordningen om områdesskydd enligt miljöbalken m.m. skötselplan enligt bilaga 3 för naturreservatets långsiktiga vård. Förvaltare för naturreservatet ska vara länsstyrelsen.

Förevarande beslut träder i kraft när det vinner laga kraft. Beslutet riktar sig till var och en, fastighetsägare och innehavare av särskild rätt, vars rättigheter att använda mark- och vattenområden berörs inom reservatsområdet.

Föreskrifterna enligt punkten C om rätten att färdas och vistas inom naturreservatet och om ordningen i övrigt inom naturreservatet träder dock i kraft den dag som framgår av kungörelsen i länets författningssamling, och dessa föreskrifter gäller därvid enligt 7 kap. 30 § andra stycket miljöbalken omedelbart, även om de överklagas.

## Uppgifter om naturreservatet

Benämning:	Skansbergets naturreservat
NVR-id:	21-2049760
Kommun:	Ljusdal
Lägesbeskrivning:	1,5 km SO om Kårböle. Se bifogad översiktskarta (bilaga 2)
Centrumkoordinater (SWEREF99 TM):	N: 6870724 E: 517318
Gräns:	Se bifogad beslutskarta (bilaga 1), gränsen är markerad med den svartstreckade linjen.
Fastigheter:	Kårböle 3:59
Markägare:	Privat
Areal (från VIC Natur):	Total areal 20,2 ha Landareal 20,2 ha Produktiv skogsmark 19,9 ha
Förvaltare:	Länsstyrelsen
Friluftsliv:	Området är av litet intresse för friluftslivet.

## Syftet med naturreservatet

Syftet med naturreservatet är att bevara den biologiska mångfalden och att vårda och bevara värdefulla naturmiljöer. Den värdefulla livsmiljön naturskogsartad barrskog, samt de typiska växt- och djursamhällen som är karakteristiska för denna livsmiljö i skogslandskapet norr om Limes Norrlandicus, ska ha gynnsamt tillstånd\*. Strukturerna som död ved och gamla grova träd ska förekomma i för livsmiljöerna gynnsam omfattning.

Syftet ska nås genom att:

- Inget skogsbruk bedrivs i området.

\* =Gynnsamt tillstånd (på objektsnivå) är jämförbart med begreppet gynnsam bevarandestatus. Vad som menas med gynnsam bevarandestatus definieras i 16 § förordningen om områdesskydd enligt miljöbalken m.m.

- Exploateringar och arbetsföretag förhindras i området.
- Skogen lämnas för i huvudsak fri utveckling

### Skäl för beslutet

De främsta naturvärdena i området, och de som ligger till grund för bildandet av naturreservatet, är värden knutna till den naturskogsartade barrskogen. Dess höga naturvärden har påvisats bland annat genom förekomsten av rikligt med död ved och gamla träd. I skogen finns spår från tidigare skogsbränder. Även fynden av rödlistade arter och signalarter som bara förekommer i den här typen av äldre naturskogsartade skogar bidrar till områdets höga naturvärde. Det finns exempelvis sällsynta arter som garnlav (NT), knärot (NT), ullticka (NT) samt lunglav (NT).

De största hoten mot de värdefulla naturmiljöerna och den biologiska mångfalden i området är skogsbruk och exploatering. Genom att området nu skyddas som naturreservat bevaras dess höga naturvärden.

### Föreskrifter för naturreservatet

Föreskrifterna under A och C nedan utgör inte hinder för förvaltaren av naturreservatet eller av förvaltaren utsedd uppdragstagare att utföra de åtgärder som behövs för att uppnå syftet med naturreservatet, som framgår av föreskrifterna B1-B4 nedan och som preciseras i fastställd skötselplan. Inte heller utgör föreskrifterna hinder för länsstyrelsen eller av länsstyrelsen utsedd uppdragstagare att utföra inventeringsverksamhet, nödvändig insamling av bestämningsmaterial, eller annan dokumentation av växt- och djurliv, andra naturförhållanden och friluftsliv inom naturreservatet.

#### *A. Föreskrifter enligt 7 kap. 5 § miljöbalken om inskränkningar i rätten att använda mark- och vattenområden*

Utöver vad som gäller enligt andra författningar är det förbjudet att

1. avverka träd eller buskar, eller att ta bort eller upparbeta dött träd eller vindfälle,
2. uppföra eller anlägga byggnad, brygga, bro, mast, antenn, torn, campingplats, luft- eller markledning, stängsel, hägnad eller annan anläggning,
3. anlägga väg, stig, vandringsled eller parkeringsplats,

4. bedriva vattenverksamhet, som t.ex. att utföra vattenreglering eller leda bort vatten,
5. bedriva täkt, anordna upplag, borra, mejsla, måla, spränga, gräva, schakta, dämna, tippa, fylla ut, dika, dikesrensa, muddra, eller på annat sätt skada mark och block,
6. bedriva mineralutvinning,
7. använda eller sprida kemiska och biologiska bekämpningsmedel, kalk, gödselmedel eller växtnäringsämnen,
8. framföra motordrivet fordon,
9. sätta upp tavla, plakat, affisch, skylt eller göra inskrift,
10. plantera in eller sätta ut växt- eller djurart,
11. upplåta mark för organiserade tävlingar till annan än den som har Länsstyrelsens tillstånd till sådan tävling,
12. upplåta mark för militära övningar.

Föreskrift 8 ovan utgör inte hinder för älgdragare eller liknande som behövs för uttransport av större vilt från området vid den jakt som är tillåten i naturreservatet. Uttransporten ska ske på så sätt att skador på mark och vegetation undviks.

Föreskrift 9 ovan utgör inte hinder för uppsättning av de skyltar som behövs i samband med den jakt som är tillåten i naturreservatet.

*B. Föreskrifter enligt 7 kap. 6 § miljöbalken om förpliktelser för ägare och innehavare av särskild rätt till fastighet att tåla visst intrång*

För att tillgodose syftet med naturreservatet förpliktigas ägare och innehavare av särskild rätt till fastighet att tåla följande intrång.

1. Utmärkning av naturreservatets gräns enligt Naturvårdsverkets anvisningar.
2. Uppsättning och underhåll av informationstavlor.

3. Återkommande bekämpning av eventuella invasiva arter och icke inhemska trädslag i naturreservatet.
4. Undersökning och dokumentation av växt- och djurliv, andra naturförhållanden och friluftsliv.

*C. Föreskrifter enligt 7 kap. 30 § miljöbalken om rätten att färdas och vistas inom naturreservatet samt om ordningen i övrigt inom naturreservatet*

Utöver vad som gäller enligt andra författningar är det förbjudet att

1. framföra motordrivet fordon,
2. ta ved. Eldning är endast tillåten om egen ved tagits med,
3. bryta kvistar, fälla eller på annat sätt skada levande eller döda stående eller omkullfallna träd och buskar,
4. skada, plocka eller samla in växter, svampar och lavar,
5. klättra i boträd, uppehålla sig nära rovfågelbo, lya eller gryt, samla in djur eller på annat sätt skada eller störa djurlivet,
6. sätta upp tavla, plakat, affisch, skylt eller göra inskrift,
7. skada fast föremål eller ytbildning, så som att omlagra eller bortföra sten, gräva, eller därmed jämförligt,
8. utan länsstyrelsens tillstånd använda området för organiserade tävlingar,
9. använda området för militära övningar.

Föreskrift 1 ovan utgör inte hinder för körning med snöskoter vintertid på fruset och väl snötäckt underlag.

Föreskrift 4 ovan utgör inte hinder för plockning för eget behov av sådana bär, matsvampar och växter som inte är rödlistade.

Föreskrifterna 1 och 5 ovan utgör inte hinder för innehavare av särskild rätt i samband med den jakt som är tillåten i naturreservatet.

Föreskrift 6 utgör inte hinder för tillfällig skyltning i samband med tillståndsgivna organiserade tävlingar enligt föreskrift 8.

#### *Andra bestämmelser som gäller för området*

Även om en verksamhet eller åtgärd inte är förbjuden enligt naturreservatets föreskrifter kan anmälan, tillstånd eller samråd ändå krävas t.ex. tillstånd/anmälan till vattenverksamhet eller samråd enligt 12 kap. 6 § miljöbalken.

#### **Ärendets beredning**

I oktober 2017 inkom en intresseanmälan om formellt skydd av skog (Nya Komet) till Länsstyrelsen från markägaren. I juni 2018 inventerade Länsstyrelsen området och höga naturvärden konstaterades. I juli 2018 utbröt de stora skogsbränderna i Hälsingland, där Skansberget var det sista som skiljde branden från att dra in över byn Kårböle. Skansberget klarade sig från branden och markägaren var efter det fortfarande intresserad av att bilda naturreservat av området. Länsstyrelsen inledde då reservatsarbetet. Värderingen utfördes av konsultfirman N.A Stefansson AB och var klar i december 2018. Förhandlingen sköttes av konsultfirman HS Fastighetsjuridik AB. Förhandlingen slutfördes under december 2019 och därmed var markåtkomsten löst genom inträngsersättning.

Förbudet mot att avverka träd eller buskar, eller att ta bort eller upparbeta dött träd eller vindfällor, medför att pågående markanvändning avsevärt försvåras inom berörda fastigheter. Överenskommelse om ersättning enligt 34 § förordningen om områdesskydd enligt miljöbalken m.m. och enligt 31 kap. miljöbalken har därför träffats med berörda sakägare.

I enlighet med vad som sägs i 4 och 5 §§ förordningen (2007:1244) om konsekvensutredning vid regelgivning, har Länsstyrelsen gjort bedömningen att föreskrifterna enligt 7 kap. 30 § miljöbalken innebär så begränsade kostnadsmissiga och andra konsekvenser att det saknas skäl för en konsekvensutredning av regelgivningen.

Beslut och skötselplan skickades på remiss till sakägare, myndigheter och andra berörda den 13 januari 2020. Följande synpunkter inkom:

- Markägaren har inget att erinra mot beslutet.

- Ljusdals kommun ställer sig i sitt yttrande positiv till skydd av områden som bidrar till att den biologiska mångfalden bevaras.
- Naturskyddsföreningen vill göra ett tillägg vad det gäller bekämpning av eventuella invasiva arter och vill att Länsstyrelsen gör tillägget ”detta får ej åberopas för att avverka träd som angrips av naturligt förekommande skadedjur eller sjukdomar. Ex Granbarkborre.”  
Naturskyddsföreningen vill också att Länsstyrelsen skyddar ett större område på Skansberget så att även Kårböle Skans täcks in.

Länsstyrelsen menar med begreppet ”invasiva arter” som används i föreskriften ovan; ”invasiva främmande arter”. Invasiva främmande arter är arter som människan avsiktligt eller oavsiktligt har flyttat till ett nytt område där de inte finns naturligt där de snabbt sprider sig och orsakar skada. Naturligt förekommande arter på en plats omfattas inte av begreppet, däribland granbarkborre. Därför anser Länsstyrelsen att Naturskyddsföreningens förslag på tillägg till föreskriften inte är nödvändigt. Skansbergets naturreservat är ett reservat som tillkommit på markägarens egna initiativ, genom en anmälan via ”Nya Komet”. I dessa fall tar länsstyrelsen bara med de områden som inkommit genom den frivilliga anmälan och lägger inte in ytterligare områden.

- Skogsstyrelsen har inget att erinra mot förslaget till beslut
- Sveriges geologiska undersökningar (SGU) avstår från att yttra sig.

## Länsstyrelsens motivering av beslutet

### *Tillämpliga bestämmelser*

Enligt 1 kap. 1 § andra stycket miljöbalken ska densamma tillämpas så att bl.a. värdefulla natur- och kulturmiljöer skyddas och vårdas och den biologiska mångfalden bevaras.

Enligt 7 kap. 4 § första stycket miljöbalken får länsstyrelsen förklara ett mark- eller vattenområde som naturreservat i syfte att bevara biologisk mångfald, vårda och bevara värdefulla naturmiljöer, tillgodose behov av områden för friluftslivet, samt även för att skydda, återställa eller nyskapa värdefulla naturmiljöer, och/eller skydda, återställa eller nyskapa livsmiljöer för skyddsvärda arter.

Enligt 7 kap. 5 § andra stycket miljöbalken, följer att det i beslutet ska anges de inskränkningar i rätten att använda mark- och vattenområden som behövs för att uppnå syftet med naturreservatet. Enligt paragrafens tredje stycke får länsstyrelsen meddela beslut om nya inskränkningar eller nya skäl för naturreservat om det behövs för att uppnå syftet med skyddet.

Enligt 7 kap. 6 § miljöbalken får länsstyrelsen förplikta ägare och innehavare av särskild rätt till fastighet att tåla visst intrång om det behövs för att tillgodose syftet med naturreservatet.

Enligt 7 kap. 25 § miljöbalken gäller att vid prövning av frågor om skydd av områden skall hänsyn tas även till enskilda intressen. En inskränkning i enskilds rätt att använda mark eller vatten som grundas på skyddsbestämmelse i kapitlet får därför inte gå längre än som krävs för att syftet med skyddet skall tillgodoses.

Enligt 7 kap. 30 § första stycket miljöbalken jämfört med 22 § första meningen förordningen om områdesskydd enligt miljöbalken m.m. får länsstyrelsen meddela föreskrifter om rätten att färdas och vistas inom naturreservatet samt om ordningen i övrigt inom naturreservatet om det behövs för att tillgodose syftet med skyddet.

#### *Beskrivning av området*

Området utgörs av en delvis mycket brant östsluttning av Skansberget. Delar är rikblockiga med mycket stora block och även rena lodytor förekommer. Skogen i området har varit svårtillgänglig att bruka och har därmed en oskött karaktär med riklig förekomst av död ved. I området finns det grova gamla tallstubbar från äldre tiders avverkningar, samt äldre brandspår i form av brända stubbar och högstubbar. Skogens beståndsålder varierar mellan ca 120 och 160 år. Inslag finns dock av ännu äldre träd. Med tiden har skogen blivit tät och långsamväxande och mängden död ved har ökat, både genom självgallring och genom vindfällningar, så det finns både färskare och gammal död ved i olika nedbrytningsstadier i reservatet. Skogen varierar och är högre upp i sluttningen ofta grandominerad, medan det är ett större inslag av tall längre ner i sluttningen. Det finns inslag av lövträd, både av exempelvis björk och grova aspar. Det finns även stråk med rörligt markvatten där floran är rikare. Nedan sluttningen i naturreservatets östra del gränsar området mot våtmark. Mot väster gränsar naturreservatet mot hyggen och några mindre ytor i anslutning till gränsen utgörs av hygge.

Flera fynd av rödlistade arter och signalarter som bara förekommer i den här typen av äldre naturskogsartade skogar ger området höga naturvärden. Det är exempelvis sällsynta arter som garnlav, knärot, ullticka och lunglav.

Området är mycket svårframkomligt då det är så brant, blockigt och bitvis rikligt med lågor.

Skansberget är beläget nära rastplatsen Kårböle Skans längs väg 84, men eftersom området är så svårtillgängligt är det svårt att besöka. 1,5 km söder om Skansbergets naturreservat ligger Jonasesmyrans naturreservat.

Kårböle skans var en viktig försvarspunkt nära den dåvarande norska gränsen, under den tid Jämtland och Härjedalen tillhörde Norge. På Skansberget ca 150 m utanför reservatets gräns låg den så kallade redutten, ett blockhus på 13x11 m. Redutten var strategiskt placerad för att ha kontroll över Skansberget för att förhindra fienden att se in i skansen. Från redutten hade de svenska försvararna en god överblick över land- och vattenvägarna och kunde tidigt larma om fienden försökte tränga fram mot skansen.

### *Effekter på ekosystemtjänster*

Bildandet av Skansbergets naturreservat inverkar på flera ekosystemtjänster men eftersom området är litet blir påverkansgraden försumbar i de flesta avseenden. Beslutet har störst positiv effekt på de stödjande ekosystemtjänster som är kopplade till artbevarande och biologisk mångfald och störst negativ effekt på försörjande ekosystemtjänster som är kopplade till skogsbruk.

### *Bedömning*

Området behöver skyddas för att tillgodose behovet av orörda skogsområden och för att bevara skogslevande djur och växter. Området bidrar därmed till att uppfylla miljökvalitetsmålet "Levande skogar" och är ett bra exempel på den typ av områden som ska prioriteras enligt länsstyrelsens och Skogsstyrelsens strategi för formellt skydd av skog i Gävleborgs län (länsstyrelsens rapport 2006:19–21).

Enligt Ljusdals kommuns kommunomfattande översiktsplan, antagen 22 februari 2010, anges ingen särskild markanvändning för området. Vid detta tillfälle var inte de höga naturvärdena i detta område kända. Om områdets naturvärden hade varit kända hade området sannolikt varit utpekad som område för naturvård i översiktsplanen. Länsstyrelsen gör därför bedömningen att naturreservatet inte motverkar intentionerna i översiktsplanen. Kommunen har också i sitt remissyttrande meddelat att naturreservatet inte strider mot översiktsplan, markanvändningsplaner eller andra kommunala intressen och de är positiva till skydd av områden som bidrar till att den biologiska mångfalden bevaras.

Länsstyrelsen bedömer att skogsbruk, andra arbetsföretag eller anläggningar ej går att förena med bevarande av områdets värden. Området är av stort värde för bevarande av den biologiska mångfalden. Det är därför enligt länsstyrelsens bedömning ett område som i enlighet med 1 kap. 1 § miljöbalken bör skyddas

som naturreservat enligt 7 kap. 4 § miljöbalken. Att så sker bedöms vara förenligt med en från allmän synpunkt lämplig användning av mark- och vattenområdena enligt 3 och 4 kap. miljöbalken.

I reservatsbildningsprocessen ingår som en del att i alla frågor göra en avvägning mellan enskilda och allmänna intressen med den utgångspunkten att det ska finnas en rimlig balans mellan de värden som ska skyddas genom förbudet/inskränkningen, och den belastning som förbudet/inskränkningen har för den enskilde. Vid denna avvägning, enligt 7 kap. 25 § miljöbalken, har länsstyrelsen funnit att naturreservatets avgränsning och de inskränkningar som gjorts i rätten att använda mark- och vattenområden (föreskrifterna) är nödvändiga, och att de inte går längre än vad som krävs för att uppnå syftet med naturreservatet. Avvägningen har lett till att det i föreskrifterna finns undantag för älgdragare eller liknande som behövs för uttransport av större vilt från området vid den jakt som är tillåten i naturreservatet.

Länsstyrelsen bedömer att de positiva effekterna för den biologiska mångfalden och för allmänheten är så stora att de överväger de negativa effekter som kan uppstå för allmänheten och för berörda fastighets- och sakägare.

## Upplýsningar

Länsstyrelsen kan med stöd av 7 kap. 7 § andra stycket miljöbalken medge dispens från meddelade föreskrifter om det finns särskilda skäl och om det är förenligt med förbudets eller föreskriftens syfte (7 kap. 26 § miljöbalken). Enligt 7 kap. 7 § sista stycket miljöbalken gäller att beslut om dispens får meddelas endast om intrånget i naturvärdet kompenseras i skälig utsträckning på naturreservatet eller på något annat område.

Länsstyrelsen ska bedriva tillsyn över naturreservatet. I tillsynen ingår att tillse att reservatsföreskrifterna följs.

Av 29 kap. 2 och 2 a §§ miljöbalken följer bland annat att det kan medföra straffansvar att orsaka skada i eller bryta mot föreskrift som meddelats för ett naturreservat.

Har någon vidtagit åtgärd i strid mot meddelad föreskrift, kan länsstyrelsen enligt 26 kap. 9 och 14 §§ miljöbalken vid vite förelägga om rättelse.

Eftersom naturreservatet syftar till att bevara biologisk mångfald ska eventuella vindfällen och stormskadad skog lämnas. Bestämmelserna i 5, 6 och 10 §§ skogsvårdslagen (1979:429) ska inte tillämpas inom naturreservatet.

### **Hur man överklagar**

Detta beslut kan överklagas hos regeringen, se bilaga 4.

Beslutet har fattats av landshövding Per Bill. Ärendet har handlagts och föredragits av handläggare Petra Forsmark.

**Denna handling är godkänd i Länsstyrelsens elektroniska system och har därför ingen namnunderskrift.**

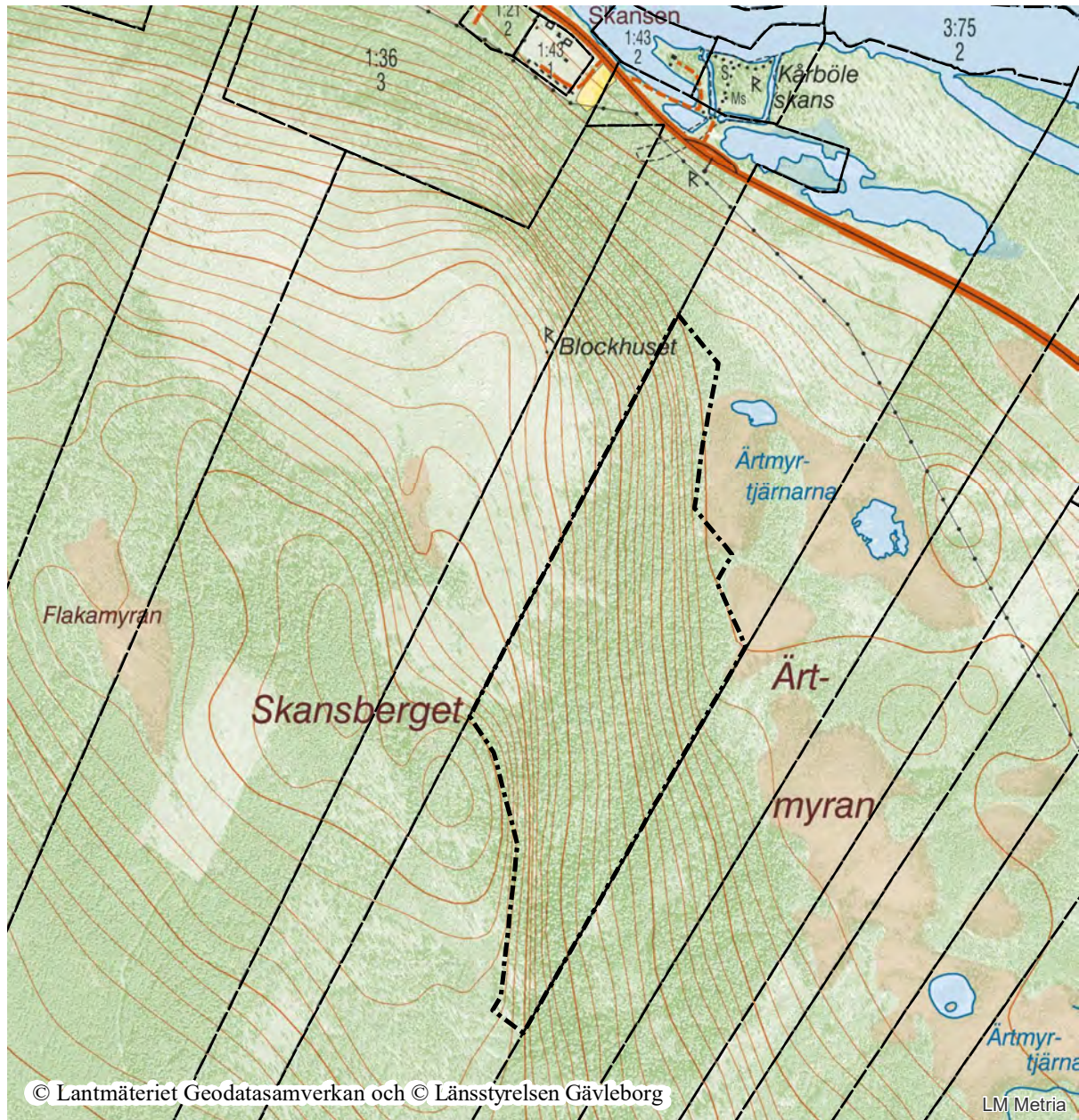
### Bilagor:

1. Beslutskarta
2. Översiktskarta
3. Skötselplan
4. Hur man överklagar
5. Sändlista



Länsstyrelsen  
Gävleborg

## Skansbergets naturreservat Beslutskarta



Bakgrundskarta: Fastighetskartan  
Centrumkoordinater (SWEREF99 TM)  
N: 6870724 E: 517318  
Skala 1:10 000

0 50 100 200 300 400 500 Meter

Beslutskarta för Skansbergets naturreservat  
Gränsen är ännu inte inmätt i fält

----- Gräns för naturreservatet  
- - - - - Fastighetsgränser



Postadress

Besöksadress

Telefon

Faxnummer

E-post adress

Länsstyrelsen  
801 70 Gävle

Borgmästarplan

010-225 10 00

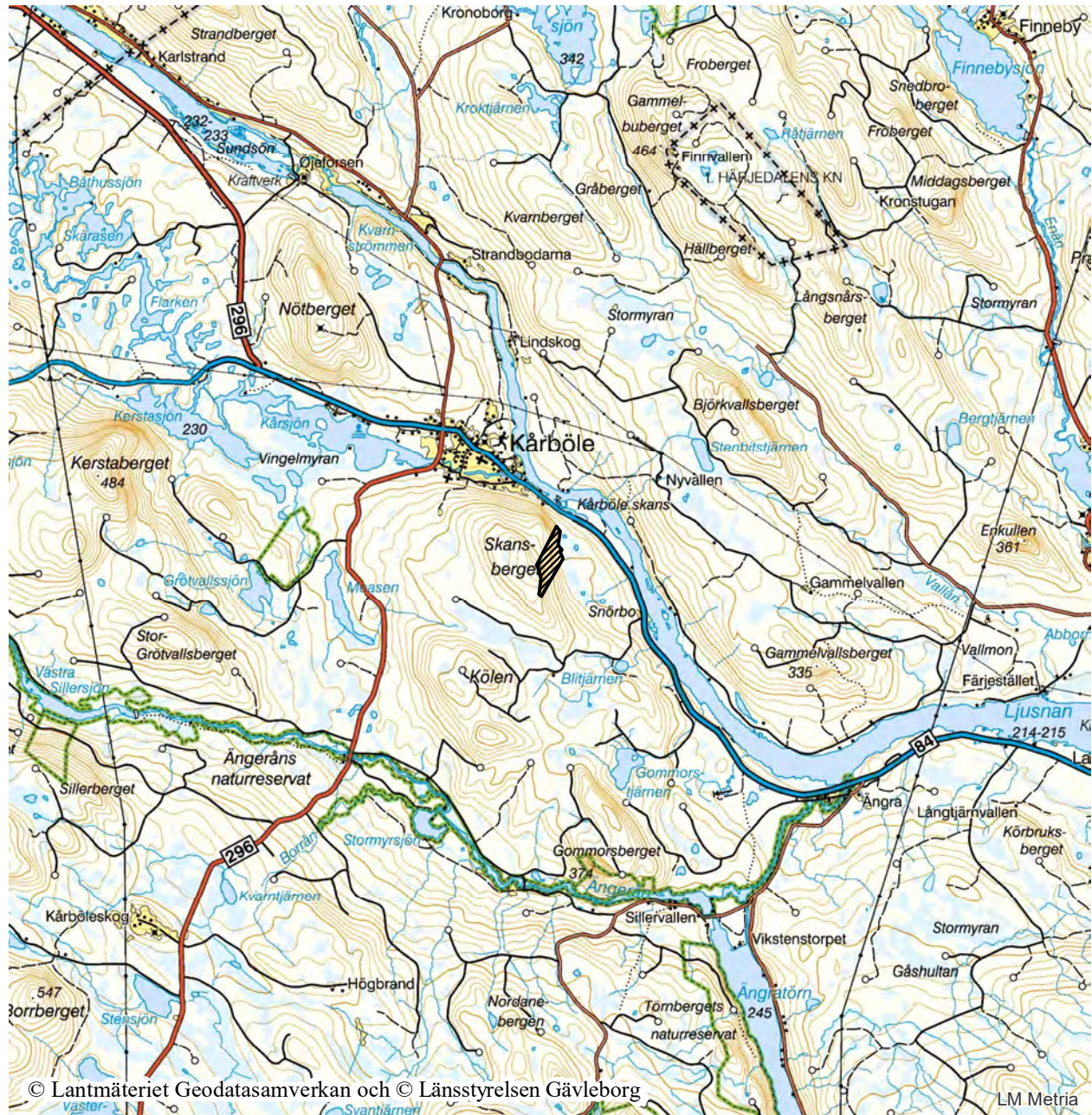
010-225 11 50

gavleborg@lansstyrelsen.se



Länstyrelsen  
Gävleborg

## Skansbergets naturreservat Översiktskarta



© Lantmäteriet Geodatasamverkan och © Länstyrelsen Gävleborg

LM Metria

Centrumkoordinater (SWEREF99 TM)

N: 6870724 E: 517318

Bakgrundskarta: Vägkartan

Skala 1:100 000

0 0,5 1 2 3 4 5 Kilometer

 Skansbergets naturreservat



Postadress

Besöksadress

Telefon

Faxnummer

E-post adress

Länstyrelsen  
801 70 Gävle

Borgmästarplan

010-225 10 00

010-225 11 50

gavleborg@lansstyrelsen.se



Enheten för natur

Se sändlista

## SKÖTSELPLAN FÖR SKANSBERGETS NATURRESERVAT

### BESKRIVNINGSDDEL

I skötselplanen anges bevarandemål för naturreservatets olika skötselområden och åtgärder som behövs för att uppfylla bevarandemålen. Naturreservatet ska utmärkas genom förvaltarens försorg enligt Naturvårdsverkets anvisningar.

#### 1. Beskrivning av bevarandevärdena

##### 1.1 Administrativa data

Objektnamn	Skansberget
NVR-id	21-2049760
Län	Gävleborg
Kommun	Ljusdal
Arealer (från VIC Natur):	Total areal 20,1 ha Därav landareal 20,1 ha Produktiv skogsmark 19,9 ha
Naturtyper enligt Natura 2000:	Taiga (9010) 18 ha
Naturtyper landareal (enligt Metrias naturtypskartering KNAS):	Tallskog 4,1 ha Granskog 5,8 ha Barrblandskog 6,7 ha Lövblandad barrskog 3,2 ha Övrigt 0,3 ha
Prioriterade bevarandevärden: Markslag Naturtyper	Skog Barrskog

Strukturer	Död ved, gamla träd
Arter (rödlistekategori enligt 2015 års rödlista)	<u>Kärlväxter</u> Knärot, <i>Goodyera repens</i> NT,  <u>Lavar</u> Lunglav, <i>Lobaria pulmonaria</i> NT, Garnlav, <i>Alectoria sarmentosa</i> NT  <u>Svampar</u> Ullticka, <i>Phellinus ferrugineofuscus</i> NT,
Bebyggelse och anläggningar	Länsstyrelsen har i dagsläget ingen information om att det finns några anläggningar i området.

### 1.2 Historisk och nuvarande mark- och vattenanvändning

Skogen i Skansbergets naturreservat har i stor utsträckning behållit en naturskogsartad karaktär, säkerligen till följd av att området är så svårframkomligt. I området finns det dock grova gamla tallstubbar från äldre tiders avverkningar, samt äldre brandspår i form av brända stubbar och högstubbar.

### 1.3 Områdets bevarandevärden

#### 1.3.1 Biologiska bevarandevärden

Skogen i området har varit svårtillgänglig att bruka och har därmed en oskött karaktär med riklig förekomst av död ved. I området finns det grova gamla tallstubbar från äldre tiders avverkningar, samt äldre brandspår i form av brända stubbar och högstubbar. Skogens beståndsålder varierar mellan ca 120 och 160 år. Inslag finns dock av ännu äldre träd. Med tiden har skogen blivit tät och långsamväxande och mängden död ved har ökat, både genom självgallring och genom vindfällningar, så det finns både färskare och gammal död ved i olika nedbrytningsstadier i reservatet. Skogen varierar och är högre upp i sluttningen ofta grandominerad, medan det är ett större inslag av tall längre ner i sluttningen. Det finns inslag av lövträd, både av exempelvis björk och grova aspar. Det finns även stråk med rörligt markvatten där floran är rikare. Nedan sluttningen i naturreservatets östra del gränsar området mot våtmark. Mot väster gränsar naturreservatet mot hyggen och några mindre ytor i anslutning till gränsen utgörs av hygge.

Flera fynd av rödlistade arter och signalarter som bara förekommer i den här typen av äldre naturskogsartade skogar ger området höga naturvärden. Det är exempelvis sällsynta arter som garnlav, knärot, ullticka och lunglav.

### 1.3.2 Kulturhistoriska bevarandevärden

Området har inga kända kulturhistoriska bevarandevärden.

Nära intill Skansberget finns Kårböle skans som var en viktig försvarspunkt nära den dåvarande norska gränsen, under den tid Jämtland och Härjedalen tillhörde Norge. På Skansberget ca 150 m utanför reservatets gräns låg den så kallade redutten, ett blockhus på 13x11 m. Redutten var strategiskt placerad för att ha kontroll över Skansberget för att förhindra fienden att se in i skansen. Från redutten hade de svenska försvararna en god överblick över land- och vattenvägarna och kunde tidigt larma om fienden försökte tränga fram mot skansen.

### 1.3.3 Geovetenskapliga bevarandevärden

Området har inga kända geovetenskapliga bevarandevärden.

### 1.3.4 Bevarandevärden för friluftsliv

Området är av litet intresse för friluftslivet.

### *1.4 Källförteckning*

- Inventeringsrapport för Skansberget, Länsstyrelsen Gävleborg 2018.
- ArtDatabanken 2015. Rödlstade arter i Sverige 2015. ArtDatabanken SLU, Uppsala.
- Kårböle skans, Rapport Länsmuseum Gävleborg 2015:02

## **PLANDEL**

### **2. Skötselområden med bevarandemål och åtgärder**

Naturreservatet är indelat i två skötselområden, vilka utgår från den skötsel som ska genomföras. Skötselområdena är:

- 1: Barrskog med i huvudsak fri utveckling
- 2: Information och friluftsliv

#### Skötselplanens skötselområde 1: Barrskog med i huvudsak fri utveckling

##### Beskrivning

Området utgörs av en delvis mycket brant östsluttning av Skansberget. Delar är rikblockiga med mycket stora block. I området finns det grova gamla tallstubbar från äldre tiders avverkningar, samt äldre brandspår i form av brända stubbar och högstubbar. Skogens beståndsålder varierar mellan ca 120 och 160 år. Inslag finns dock av ännu äldre träd. Med tiden har skogen blivit tät och långsamväxande och mängden död ved har ökat, både genom självgallring och

genom vindfällningar, så det finns både färskare och gammal död ved i olika nedbrytningsstadier i reservatet. En del granar är angripna av granbarkborre. Skogen varierar och är högre upp i sluttningen ofta grandominerad, medan det är ett större inslag av tall längre ner i sluttningen. Det finns inslag av lövträd, både av exempelvis björk och grova aspar. Det finns även stråk med rörligt markvatten där floran är rikare. Mot väster gränsar naturreservatet mot hyggen och några mindre ytor i anslutning till gränsen utgörs av hygge.

#### Bevarandemål

Skogen är naturskogsartad, olikåldrig och innehåller strukturer som gamla träd och döda stående och liggande träd. I skogen finns goda förutsättningar för typiska naturskogsarter. Skogen utvecklas fritt med naturlig dynamik och naturliga processer. Arealen taiga är minst 18 ha.

#### Skötselåtgärder

Inga skötselåtgärder är för närvarande planerade i området.

### Skötselplanens skötselområde 4: Information och friluftsliv

#### Beskrivning

Området är mycket svårframkomligt på grund av att det är så brant, blockigt och bitvis rikligt med lågor. Skansberget är beläget nära rastplatsen Kårböle Skans längs väg 84, men eftersom området är så svårtillgängligt är det svårt att besöka.

#### Bevarandemål:

- Naturreservatets gräns är tydligt markerad.
- En väl underhållen informationsskylt med en beskrivning av naturreservatet finns. (*Förslagsvis i norra delen av reservatet*)
- Information om naturreservatet finns tillgänglig på länsstyrelsens hemsida.

#### Skötselåtgärder:

Markering och underhåll av områdets gräns. Informationstavla sätts upp på föreslagen eller alternativ plats och underhålls. Information om naturreservatet finns och ajourhålls på länsstyrelsens hemsida.

## **3. Uppföljning**

### *3.1 Uppföljning av skötselåtgärder*

Länsstyrelsens personal eller andra av länsstyrelsen anlitade entreprenörer ansvarar för dokumentation och rapportering av vilka åtgärder som genomförts och när de genomförts. Länsstyrelsen ansvarar för att uppföljning och utvärdering av genomförda skötselåtgärder sker för:

- Gränsmarkeringar
- Informationsskylt

### 3.2 Uppföljning av bevarandemål

Länsstyrelsen ansvarar för att uppföljning av bevarandemål genomförs.

Uppföljningen specificeras i dokumentet ”Uppföljningsplan för Skansbergets naturreservat” vilket fastställs i samband med naturreservatets bildande. Mer information om Länsstyrelsens uppföljning finns i ”Uppföljning av skyddade områden i Gävleborgs län – policy och översiktlig plan 2012”.

## 4. Sammanfattning och prioritering av planerade skötselåtgärder

Skötselåtgärd	När	Var	Frekvens	Prioritering	Finansiering
Markering och underhåll av reservatets yttergräns	Initialt och därefter vid behov	Se beslutskartan, bilaga 1	Engångsåtgärd samt återkommande (underhållet)	1	Skötselanslaget
Ta fram, sätta upp och underhålla informations-skylt	Initialt och därefter vid behov	Se skötselkarta sidan 6	Engångsåtgärd samt återkommande (underhållet)	1	Skötselanslaget
Tillhandahålla information om reservatet på länsstyrelsens hemsida	Initialt och därefter vid behov	Länsstyrelsens hemsida	Återkommande	1	Skötselanslaget

## 5. Revidering

Skötselplanen gäller tillsvidare, men bör löpande ses över och revideras vid behov. Om inte tidigare kan det vara lämpligt att revidera skötselplanen om ca 15 år.



Länsstyrelsen  
Gävleborg

## Skansbergets naturreservat Skötselkarta



Bakgrundskarta: Ortofoto

Skala 1:10 000

0 50 100 200 300 400 500 Meter

Karta tillhörande skötselplan för Skansbergets naturreservat  
Gränsen är ännu inte inmätt i fält

Centrumkoordinater (SWEREF99 TM)  
N: 6870724 E: 517318



Postadress

Besöksadress

Telefon

Faxnummer

E-post adress

Länsstyrelsen  
801 70 Gävle

Borgmästarplan

010-225 10 00

010-225 11 50

[gavleborg@lansstyrelsen.se](mailto:gavleborg@lansstyrelsen.se)

## HUR MAN ÖVERKLAGAR

Om Ni vill överklaga detta beslut skall Ni göra det **skriftligen** hos **Regeringen, Miljödepartementet**.

Brevet med överklagandet skall dock lämnas eller skickas till:

**Länsstyrelsen Gävleborg**  
**801 70 Gävle**

eller via e-post till:

**[gavleborg@lansstyrelsen.se](mailto:gavleborg@lansstyrelsen.se)**

Skrivelsen med överklagandet måste ha kommit in till Länsstyrelsen **inom tre veckor** från den dag Ni fick del av beslutet.

Om överklagandet kommer in för sent kan det inte tas upp till prövning.

I överklagandet ska Ni ange

1. Ert namn och Er adress
2. vilket beslut Ni överklagar (diarienummer eller motsvarande)
3. vilken ändring Ni vill ha, samt
4. vilka skäl Ni anser att Ni har för ändringen.

Vill Ni veta mera om hur man överklagar kan Ni ta kontakt med Naturvårdsenheten vid Länsstyrelsen, telefon 010-225 10 00.

## UPPLYSNINGAR

Regeringen prövar efter överklagande beslut av statliga myndigheter i frågor som rör bildande av naturreservat, utom frågor om ersättning, (18 kap 1 § miljöbalken).

Naturvårdsverket, Riksantikvarieämbetet, Skogsstyrelsen och Havs- och vattenmyndigheten får överklaga beslut om bildande av naturreservat (40 § förordningen om områdesskydd enligt miljöbalken m.m.).

Beslut om bildande av naturreservat får även överklagas av den som domen eller beslutet angår, om avgörandet har gått honom eller henne emot samt den myndighet, kommunala nämnd eller annan som enligt vad som är särskilt föreskrivet i balken eller i föreskrifter meddelade med stöd av balken har rätt att överklaga. Denna paragraf innebär inte någon inskränkning av rätten att överklaga enligt bestämmelser i rättegångsbalken (16 kap 12 § miljöbalken).