



Kontaktperson  
Miljöavdelningen  
Naturskyddsenheten  
Sanna Persson  
010- 224 10 00 (vxl)  
skane@lansstyrelsen.se

Enligt sändlista

## Förslag till utvidgning av Stenby djurskyddsområde i Tomelilla kommun

(2 bilagor)

Länsstyrelsen har tagit fram förslag till utvidgning av Stenby djurskyddsområde i Tomelilla kommun. Syftet är att skydda skyddsvärd art från mänsklig störning. Djurskyddsområdet berör följande fastigheter: Benestad 2:1, Skvattemölla 1:1 och Stenby 30:1.

Alla remisshandlingar finns på länsstyrelsens hemsida under rubriken *Förslag på nya områden och nya beslut* på följande adress:

<http://www.lansstyrelsen.se/skane/bildanaturreservat>

Innan beslut om bildande av djurskyddsområde sker ska Länsstyrelsen enligt 24 § förordningen (1998:1252) om områdesskydd enligt miljöbalken m.m. förelägga ägare och innehavare av särskild rätt till marken att inom viss tid yttra sig över förslaget.

Innan beslut om bildande av djurskyddsområde sker ska Länsstyrelsen även samråda med ett antal myndigheter i enlighet med 25 §, 25a §, 25b § och 26 § förordningen (1998:1252) om områdesskydd enligt miljöbalken m.m.

Ni bereds härmed tillfälle att **senast den 5 januari 2023** komma in med eventuella synpunkter på eller invändningar mot Länsstyrelsens förslag. Efter det datumet fortsätter handläggningen av ärendet även om ni inte lämnat något yttrande.

**Använd Länsstyrelsens e-tjänst för komplettering av eller yttrande i ärenden. Klicka [här](#) för att komma till e-tjänsten.**



Yttranden kan även skickas till Länsstyrelsen Skåne,  
Miljöavdelningen, 205 15 Malmö. Vänligen uppge remissens diarienummer,  
511-16798-2022, för att underlätta hanteringen.

Sanna Persson

Denna handling har bekräftats digitalt och saknar därför namnunderskrift

**Bilagor**

- A. Förslag 2022-11-17 till utvidgning av Stenby djurskyddsområde
- B. Sändlista (publiceras ej)

*För information om hur Länsstyrelsen Skåne behandlar personuppgifter, se*  
[www.lansstyrelsen.se/dataskydd](http://www.lansstyrelsen.se/dataskydd).



Kontaktperson  
Miljöavdelningen  
Naturskyddsenheten  
David Börjesson  
Sanna Persson  
010 - 224 10 00 (vxl)  
skane@lansstyrelsen.se

Enligt sändlista

## Förslag till beslut om utvidgning av Stenby djurskyddsområde, Tomelilla kommun

### Länsstyrelsens förslag till beslut

Länsstyrelsen beslutar med stöd av 7 kap. 12 § miljöbalken (1998:808) att Stenby djurskyddsområde i Tomelilla kommun inrättat av Länsstyrelsen den 25 oktober 2012, dnr 511-3942-12, 1200-001, ska ha den utökade geografiska omfattning som framgår av bifogad karta, bilaga 1. För den tillkommande delen ska beslut meddelat av Länsstyrelsen den 25 oktober 2012 om bildande av Stenby djurskyddsområde i Tomelilla kommun gälla med samma syfte och föreskrifter enligt 7 kap. 12 § miljöbalken.

I enlighet med 10 § förordningen (1998:1252) om områdesskydd utses Länsstyrelsen till förvaltare av djurskyddsområdet.

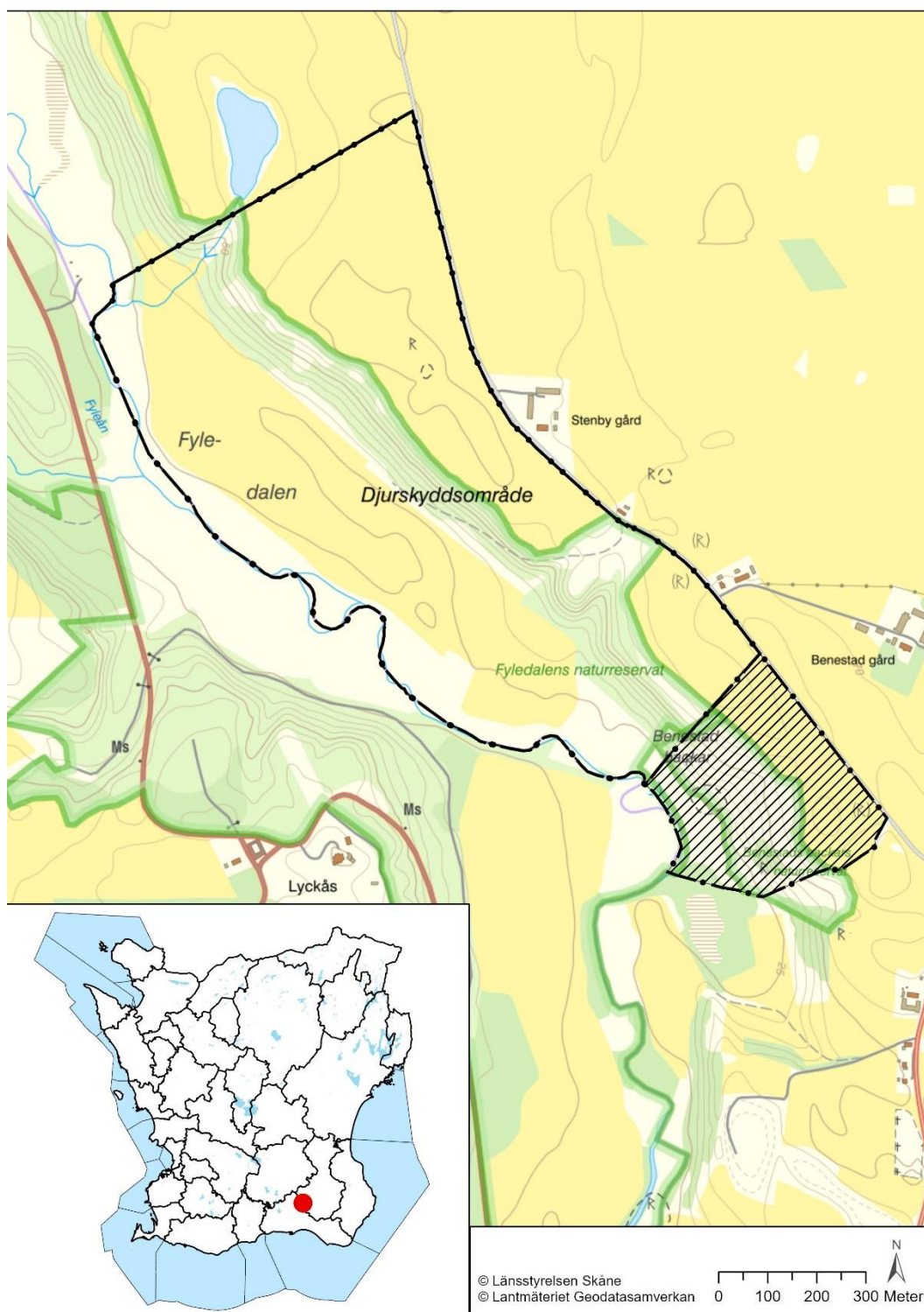


Fig. 1. Djurskyddsområdet är markerat med svart punktstreckad linje på fastighetskartan. Förslaget på utvidgning är markerat med rastrering.



## Uppgifter om djurskyddsområdet

<b>Namn</b>	Stenby djurskyddsområde
<b>Kommun</b>	Tomelilla kommun
<b>NVR-ID<sup>1</sup></b>	2032472
<b>Natura 2000-ID</b>	Fyledalen SE0420250, Benestads backar SE0420131
<b>Natura 2000 skyddsstatus</b>	SCI/SAC
<b>Gränser</b>	Området begränsas av mitten av svart punktstreckad linje på till detta beslut bifogad karta (bilaga 1)
<b>Fastigheter</b>	Benestad 2:1 (del av); Skvattemölla 1:1; Stenby 30:1 (del av)
<b>Markägarkategori</b>	Enskild
<b>Läge</b>	Ca 600 meter nordväst om Benestads kyrka på Fyleådalens nordsluttning, i sydost direkt gränsande till naturreservatet Benestads Backar
<b>Centralpunkt</b>	E: 430141 N: 6154383 (SWEREF99 TM)
<b>Areal</b>	98,3 ha
<b>Förvaltare</b>	Länsstyrelsen

## Syftet med djurskyddsområdet

Området utgör en viktig reproduktionslokal för en skyddsvärd art. Syftet med djurskyddsområdet är att minska störningar på skyddsvärd art som reproducerat sig i området sedan 1989.

Syftet med djurskyddsområdet ska uppnås genom att reglera allmänhetens tillgång till området under den tidsperiod som reproduktion sker.

## Djurskyddsområdets föreskrifter

**Föreskrifter med stöd av 7 kap. 12 § miljöbalken som inskränker rätten till jakt eller fiske eller allmänhetens eller markägarens rätt att uppehålla sig inom området.**

Det är förbjudet att färdas eller uppehålla sig inom området årligen under tiden från 1 februari – till 15 augusti.

---

<sup>1</sup> ID-nummer i Naturvårdsverkets databas Vic Natur.

### Undantag

- Förbudet gäller inte markägaren eller dennes representant, dennes arrendatorer eller inventerare som utför inventering för Länsstyrelsen i Skåne län.
- Förbudet gäller inte statlig eller kommunal tjänsteman i tjänsteutövning.
- I övrigt får Länsstyrelsen för särskilda fall medge undantag från beslutet.

### Upplysningar

Länsstyrelsen vill upplysa om att föreskrifter meddelade med stöd av 7 kap. 12 § miljöbalken gäller först då beslutet vunnit laga kraft. För djurskyddsområdet gäller andra lagar, förordningar och föreskrifter än de i detta beslut meddelade föreskrifterna för området, exempelvis:

- 7 kap 28a-b §§ miljöbalken med krav på tillstånd för att bedriva verksamhet eller vidta åtgärder som på ett betydande sätt kan påverka naturmiljön i ett Natura 2000-område.
- Fridlysningsbestämmelser. Alla vilda fåglar och däggdjur samt deras ägg, ungar och bon är fredade enligt jaktlagen (1987:259). Vissa svamp-, växt- och djurarter är fridlysta enligt 8 kap. miljöbalken och artskyddsförordningen.
- 7 kap. miljöbalken med bestämmelser om områden som omfattas av biotopskydd (11 §) eller strandskydd (13-18 §§).
- 7 kap. 1 § miljöbalken. Var och en som utnyttjar allemansrätten eller annars vistas i naturen ska visa hänsyn och varsamhet i sitt umgänge med den.
- 2 kap. Kulturmiljölagen (1988:950) med bestämmelser om skydd av fornlämningar mm.
- Terrängkörningslagen som innebär att körning på barmark i terräng med motordrivet fordon generellt är förbjuden i Sverige.
- Lokala, kommunala ordningsföreskrifter.
- Transportstyrelsens bestämmelser för civil luftfart, t ex:
  - \* föreskrifter om flygning med flygskärm (LFS 2007:44 med tillhörande ändringar). Enligt LFS 2007:44 gäller bland annat att flygskärm inte får manövreras på ett vårdslöst eller hänsynslöst sätt så att andras liv eller egendom utsätts för fara eller så att människor eller djur skräms eller störs (21 §),
  - \* föreskrifter om obemannade luftfartyg (drönare) TSFS 2017:110. Dessa föreskrifter reglerar bl a det obemannade luftfartygets avstånd till människor och djur för att ingen eller inget ska komma till skada och säger även att de kategorier av obemannade luftfartyg som endast får flygas inom synhåll från operatören inte får flygas på en högre höjd än 120 m över mark- eller vattenytan i okontrollerat luftrum.

## Beskrivning av området

Stenby djurskyddsområde i Tomelilla kommun inrättades den 25 oktober 2012 i syfte att minska störningar på skyddsvärd art som reproducerat sig i området sedan 1989. Utvidgningen berör främst naturreservatet Benestads backar som ligger sydväst om Tomelilla tätort. Benestads backar sluttar ner mot Fyledalen och nere i dalen rinner Fyleån. Det skiljer ca 50 meter mellan dalbotten och slätten ovanför. Benestads backar utgörs av värdefulla betesmarker med för Skåne unika rikkärr.

Reproduktionslokalen är välkänd och välbesökt. De topografiska förhållandena på platsen gör lokalen extra utsatt för störning.

## Skälen för beslutet

De senaste åren har reproduktionen för den skyddsvärda arten allvarligt påverkats negativt, vilket flera inventeringar av arten visar.

Den skyddsvärda arten har nu flyttat från sin tidigare reproduktionslokal till en lokal strax utanför befintligt beträdnadsförbud. Den förändrade reproduktionslokalen medför att den är mer utsatt för mänsklig störning vilket motiverar behovet av att utöka beträdnadsförbudet.

Den ökade mängden friluftaktiviteter medför att reproduktionslokalen är mer utsatt för mänsklig påverkan vilken riskerar att fortsatt allvarligt störa reproduktionen och motiverar behovet av att utöka beträdnadsförbudet.

Föreskrifterna som införs i det utvidgade djurskyddsområdet syftar till att minska störningar och påverkan under reproduktionsperioden för skyddsvärd art.

Områdets topografiska förhållanden gör reproduktionslokalen extra utsatt för störning då den branta slätten möjliggör fotografering ner och mot lokalen på nära håll. Även hög frekvens av friluftsliv i nära anslutning till lokalen innebär störning. Återkommande störning i närheten av lokalen riskerar att spolia reproduktionsframgången då arten gärna återvänder till lokalen så länge människor är i närheten.

## Länsstyrelsens bedömning

Mot bakgrund av senare års allvarliga störningar för arten anser Länsstyrelsen att en utvidgning av djurskyddsområdet är nödvändig av ovan redovisade skäl. Länsstyrelsen finner vid en avvägning mellan enskilda och allmänna intressen i

enlighet med 7 kap. 25 § miljöbalken att det för att skydda och vårda de värden som beskrivits ovan finns skäl att besluta om föreskrifter för att skydda områdets naturvärden.

Den skyddsvärda arten är fridlyst enligt fridlysningsbestämmelserna. Arten är upptagen i artskyddsförordningen och den är även skyddad enligt EU:s naturvårdsdirektiv, Natura 2000.

Förordnandet är förenligt med grundläggande bestämmelser för hushållning med mark- och vattenresurser samt kommunens översiktsplan med tillhörande granskningsyttrande från länsstyrelsen. Området är inte detaljplanelagt.

Den föreslagna utökningen av djurskyddsområdet berör områden som är klassade som naturreservat, Natura 2000, riksintresse för naturvård, riksintresse för kulturmiljövård samt riksintresse för friluftsliv.

Länsstyrelsen anser därför att ett beträdnadsförbud under reproduktionsperioden är nödvändig för att inte riskera artens fortsatta reproduktion. Länsstyrelsen bedömer att art- och naturintresserade även i fortsättningen har goda förutsättningar att uppleva arten utanför det föreslagna beträdnadsförbudet samt reproduktionstid.

## Ärendets handläggning

Under arbetet med naturreservatet Benestads backar år 2021 kom ett yttrande in om önskemål om ett beträdnadsförbud i naturreservatet för att skydda skyddsvärd art. Bedömningen gjordes att inte införa ett beträdnadsförbud i naturreservatet utan att utreda möjligheten att utöka befintligt djurskyddsområde. År 2022 inleddes arbetet med en utökning av befintligt djurskyddsområde. Stenby djurskyddsområde i Tomelilla kommun beslutades 25 oktober 2012 i syfte att minska störningar på skyddsvärd art som reproducerat sig i området sedan 1989. Reproduktionslokalen är välkänd och välbesökt. Länsstyrelsen, markägaren samt intresseorganisationer har uppmärksammat att människor ofta uppehåller sig mycket nära reproduktionslokalen. Detta har medfört utebliven reproduktion under de senaste åren.

Enligt 24 § förordning (1998:1252) om områdesskydd enligt miljöbalken m.m. ska ett förslag till naturreservat eller djurskyddsområde föregås av att ägare och innehavare av särskild rätt till marken föreläggs att yttra sig över förslaget innan beslut fattas. Enligt 25 § samma förordning ska länsstyrelsen och kommunen samråda med varandra innan de fattar beslut om dessa områdesskydd.





## Förvaltning av djurskyddsområdet

### Förvaltning

Länsstyrelsen är förvaltare av djurskyddsområdet. Förvaltningen ska ske med insyn, delaktighet och i nära samråd med markägare, arrendatorer, berörda myndigheter och andra berörda vid förvaltningen.

Länsstyrelsen förvaltar naturreservaten Benestads backar och Fyledalen som båda berörs av djurskyddsområdet.

### Bilagor

1. Karta med förslag på utökning av djurskyddsområdet

*För information om hur Länsstyrelsen Skåne behandlar personuppgifter, se [www.lansstyrelsen.se/dataskydd](http://www.lansstyrelsen.se/dataskydd).*

