



Enligt sändlista

Förslag till beslut om bildande av Uddabergets naturreservat i Södertälje kommun

Uppgifter om naturreservatet

Namn	Uddaberget
Kommun	Södertälje
Naturvårdsregister-ID	2057621
Socken	Hölö samt Vårdinge
Naturgeografisk region	Boreonemoral region, Svealands sprickdalslandskap
Läge	Reservatet ligger ca 1 km söder om Mölnbo öster om sjön Långsjön.
Fastigheter	Del av Grävsta 4:1, del av Nysund 1:7 samt Nysund 1:10 och Hjortsberga 8:26
Fastighetsägare	Enskilda
Areal	373,5 ha varav 364,8 är land
Reservatsförvaltare	Länsstyrelsen i Stockholms län

Beslut

Med stöd av 7 kap. 4 § miljöbalken beslutar Länsstyrelsen att förklara det område som avgränsats på bifogad karta (bilaga 1), som naturreservat.

Naturreservatets namn ska vara Uddaberget.

Syftet med reservatet ska vara att bevara ett större barrskogsdominerat naturskogsområde med dess växt- och djurliv. Områdets tallskogar, som delvis är brandpräglade, lövrika barrblandskogar och våtmarksmiljöer med dess ekosystem och biologiska mångfald liksom områdets orörda karaktär ska särskilt bevaras. Strukturer som är viktiga för sällsynta och hänsynskrävande

arter i området, exempelvis gamla träd, träd med sockelbildning, samt död ved av olika kvalitéer, ska bevaras.

Syftet med reservatet är också att tillvarata områdets möjligheter för ett mångsidigt friluftsliv i värdefull natur såsom att uppleva de opåverkade naturmiljöerna, den biologiska mångfalden och andra upplevelsevärden som finns i området samtidigt som de höga värdena hos naturmiljön bibehålls och utvecklas.

Syftet ska uppnås genom att:

- området undantas från skogsbruk,
- områdets skogsmark i huvudsak utvecklas fritt under naturliga processer, med undantag för begränsad naturvårdande skötsel för att gynna äldre tallar, lövrika sumpskogspartier och äldre lövträd i de lövdominerade partierna,
- de delar av skogsmarken som är präglade av brand eller som lämpar sig för det kan skötas med naturvårdsbränning i lämpliga intervall,
- området skyddas från anläggningar och andra exploateringsföretag som inte främjar syftet,
- området inte utsätts för ingrepp som påverkar hydrologin negativt,
- området hålls fritt från invasiva och främmande arter,
- området görs tillgängligt och attraktivt för allmänhetens friluftsliv genom uppförande och underhåll av anordningar såsom parkeringsplats, informationsskyltar, markerade stigar och leder samt rastplatser.

Prioriterade bevarandevärden

- De naturskogsartade, delvis brandpräglade tallskogsmiljöerna,
- sumpskogsmiljöerna med rörligt markvatten,
- de lövträdsrika skogspartierna med grova gamla aspar och ädellövträd, samt
- den värdefulla florans och faunan som är knuten till dessa miljöer.

Reservatsföreskrifter

För att tillgodose syftet med reservatet beslutar Länsstyrelsen med stöd av 7 kap. 5, 6 och 30 §§ miljöbalken samt 22 § förordningen

(1998:1252) om områdesskydd enligt miljöbalken m.m. att nedan angivna föreskrifter ska gälla i reservatet.

A. Föreskrifter med stöd av 7 kap. 5 § miljöbalken om inskränkningar i rätten att använda mark- och vattenområde

Undantag från föreskrifterna anges under punkt D nedan.

I naturreservatet är det förbjudet att:

1. avverka eller skada träd och buskar eller utföra annan skoglig åtgärd,
2. ta bort eller upparbeta dött träd eller vindfälle,
3. gräva, spränga, schakta, dika, utfylla, tippa eller utföra annan mekanisk markbearbetning på land eller i vattnet,
4. uppföra eller upplåta mark för vindkraftverk, byggnad, mast, torn eller annan anläggning eller anordna upplag,
5. anlägga väg, stig, led eller uppställningsplats för fordon, båtar eller andra farkoster,
6. dra fram mark-, vatten- eller luftledning,
7. kalka, använda kemiska eller biologiska bekämpningsmedel, eller gödningsmedel,
8. plantera in, så eller sätta ut växter, djur eller andra organismer som är främmande för området och inte ingår naturligt i områdets naturgeografiska region,
9. sätta upp skylt, affisch eller liknande anordning,
10. framföra motordrivet fordon utanför befintlig väg på såväl snötäckt mark som barmark,
11. åtla eller stödutfodra vilt.

B. Föreskrifter med stöd av 7 kap. 6 § miljöbalken om skyldighet att tåla visst intrång

Markägare, arrendator och annan innehavare av särskild rätt till marken förpliktigas tåla följande anordningar och åtgärder för att tillgodose syftet med reservatet:

1. utmärkning av reservatets gränser samt uppsättning av reservatsskyltar och övriga upplysningsskyltar,
2. anläggande, underhåll och skötsel av parkeringsplats enligt beslutskarta (bilaga 1), cykelparkering, rastplatser med bänkar eller bänkbord, eldstäder, spänger, trappsteg samt markerade leder och stigar,
3. kultur- och naturvårdande skötselåtgärder i form av röjning av ung gran, fällning av träd och buskar, ringbarkning, frihuggning av träd, kvarlämnande av död ved, beskärning av hasselbuskar och naturvårdsbränning,
4. flytt av vindfällan inom reservatet, i de fall vindfällan från stormfällning kan orsaka ett hot mot områdets naturvärden,
5. fälla eller kapa träd som riskerar att skada människor, fornlämningar eller egendom. Åtgärdade träd lämnas inom naturreservatet,
6. begränsa eller förhindra storskaliga angrepp av åttatandad granbarkborre genom fällning och barkning av färskt angripna granar samt rotkapning och barkning av vindfällda granar. Fällda träd ska i första hand lämnas i naturreservatet, men fällda färskt angripna träd kan i undantagsfall transporteras ut om områdets prioriterade bevarandevärden påtagligt hotas,
7. hydrologiska åtgärder i form av dämning av bäck eller dike samt borttag av dämmen och igenläggning av diken. Detta får utföras endast om det inte strider mot tidigare lämnade tillstånd (markavvattningsföretag eller motsvarande) och i övrigt inte påverkar pågående markanvändning utanför reservatet på ett oönskat sätt,
8. undersökningar av växt- och djurlivet samt övriga natur- och kulturförhållanden och friluftslivet i reservatet,

9. återetablering av naturvårdsarter som tidigare ingått naturligt i den naturgeografiska regionen,
10. åtgärder i syfte att minska utbredning samt förebygga etablering och spridning av invasiva främmande arter,
11. åtgärder i syfte att vid behov minska utbredning av ej önskvärda främmande arter som inte är klassade som invasiva,
12. stängsling runt markavsnitt där höga naturvärden hotas av vildsvinsbök.

De planerade åtgärderna beskrivs närmare i bifogad skötselplan, bilaga 2.

C. Ordningsföreskrifter med stöd av 7 kap. 30 § miljöbalken

Föreskrifter under punkt C gäller såväl allmänheten som markägare och innehavare av särskild rätt.

Undantag från föreskrifterna anges under punkt D nedan.

I naturreservatet är det förbjudet att:

1. elda, gräva, hacka, borra eller på annat sätt skada berg, jord eller sten, såväl på land som i vattnet,
2. fälla eller på annat sätt skada såväl levande som döda träd och buskar,
3. skada vegetationen genom att gräva upp växter eller ta bort mossor, lavar eller vedlevande svampar,
4. övernatta mer än två dygn i följd,
5. ställa upp husvagn, husbil samt bil med taktält,
6. parkera annat än på anvisad plats,
7. framföra motordrivet fordon utanför befintliga vägar på såväl snötäckt mark som barmark,
8. cykla i terrängen utanför föreskriftsområde 1, se bilaga 1. Inom föreskriftsområde 1 är cykling tillåtet på de stigar som fanns vid reservatets bildande, eller av förvaltaren anlagd och uppmärkt cykelled.

Utan länsstyrelsens tillstånd är det förbjudet att:

9. sätta upp permanent tavla, skylt, affisch eller därmed jämförlig anordning,
10. anlägga nya stigar eller leder.

D. Undantag från föreskrifterna

Föreskrifterna under A och C ovan ska inte gälla följande:

1. för reservatsförvaltaren eller den som förvaltaren utser att utföra de åtgärder som anges i föreskrifterna B1 – B12,
2. för förvaltaren av naturreservatet att i uppföljningssyfte utföra inventeringsverksamhet, nödvändig insamling av bestämningsmaterial samt annan dokumentation av växt- och djurliv, luft-, mark- och vattenförhållanden,
3. att framförande av motorfordon för att utföra inventering mm inom ramen för Länsstyrelsens rovdjursförvaltning,
4. för uttransport av fälld älg, hjort, björn, varg eller vildsvin till lämpligaste bilväg. Terrängskoter och körsträcka ska anpassas så att körskador minimeras för att minsta möjliga skada på mark och vegetation ska uppstå. Blöta marker och hållmarker undviks i möjligaste mån,
5. för markägaren till Grävsta 4:1, inom föreskriftsområde 2, se bilaga 1, uppföra och underhålla en (1) foderautomat och en (1) saltsten på en (1) plats samt utfodring av vildsvin invid foderautomaten. Fodergivan ska anpassas till antalet djur så att det inte uppstår ansamling av överblivet foder på marken,
6. för jakträttsinnehavaren att inom fastigheten Grävsta 4:1 uppföra och underhålla maximalt femton (15 stycken) jaktpass och sju (7 stycken) jaktorn och att inom fastigheterna Nysund 1:7 och Nysund 1:10 totalt uppföra och underhålla maximalt ett (1 stycke) jaktpass och ett (1 stycke) jaktorn. Jaktornen får ha en golvhöjd om maximalt 2 meter,
7. för jakträttsinnehavaren att inom fastigheten Grävsta 4:1 röja siktgator invid fyra (4 stycken) jaktpass per år samt invid jaktorn och inom fastigheterna Nysund 1:7 och Nysund 1:10 röja siktgator invid jaktpass samt invid jaktorn vart fjärde år.

Siktgatorna ska röjas med försiktighet så att inte fler träd och buskar än absolut nödvändigt tas bort. Träd och buskar med en basdiameter grövre än 10 cm eller uppenbart gamla och senvuxna småträd får inte röjas. Røjda träd och buskar ska lämnas kvar i området,

8. för framförande av motordrivet fordon för transport av foder till foderautomat inom föreskriftsområde 1, se bilaga 1, samt uppförande och underhåll av jakttorn och jaktpass. Val av motordrivet fordon samt körsträcka ska anpassas så att körskador minimeras. Passage genom blöta marker och hållmarker undviks i möjligaste mån,
9. för jakträttsinnehavaren att markera jaktpass med stolpe och markeringsband, samt skjutriktningen vid jaktpassen med markeringsband,
10. att sätta upp snitslar, orienteringsskärmar och tipsfrågor om dessa avlägsnas efter avslutat arrangemang,
11. för innehavaren av ledning att utföra normalt underhåll av befintlig ledningsgata samt övriga åtgärder som följer av befintliga ledningsrätter,
12. för väghållare att sköta och underhålla befintliga vägar och dess vägområde,
13. att körstigarna inom föreskriftsområde 3, se bilaga 1, får hållas öppna genom röjningar av igenväxningsvegetation och mindre underhållsåtgärder av markägare och rättighetsinnehavare. Undantaget gäller för att bibehålla körstigarna öppna så att de syns i terrängen och är farbara med fyrhjuling eller liknande fordon,
14. att träd som fallit över väg, stig eller in på tomt kapas och dras åt sidan,
15. att fälla eller kapa träd som utgör risk för skada på människor eller egendom,
16. för markägare i brynzoner mot odlingsmark, föreskriftsområde 4, se bilaga 1, att efter konsultation med förvaltare röja sly och fälla gran (upp till 20 centimeter i diameter), som riskerar att skugga angränsande odlingsmark eller naturvårdsträd som äldre ek eller tall,

17. för personal inom polisen, kustbevakningen, sjukvården eller räddningstjänsten att vid insatser använda motordrivna fordon. Anmälan ska om möjligt göras till förvaltaren i förväg, annars snarast efter genomförandet.

Ovanstående undantag gäller reservatsföreskrifterna. Länsstyrelsen påminner om att oavsett undantagen ovan kan provning enligt andra bestämmelser i miljöbalken eller annan lagstiftning behövas.

Föreskrifternas ikraftträdande

Föreskrifterna träder i kraft tre veckor efter den dag då författningen utkom från trycket i länets författningssamling.

Enligt 7 kap. 30 § andra stycket miljöbalken gäller ordningsföreskrifterna under C omedelbart även om de överklagas.

Skötsel och förvaltning

Med stöd av 3 § förordningen om områdesskydd enligt miljöbalken m.m. fastställer Länsstyrelsen bifogad skötselplan (bilaga 2) med mål, riktlinjer och åtgärder för reservatets skötsel och förvaltning.

I enlighet med 2 § andra stycket förordningen om områdesskydd enligt miljöbalken m.m. är Länsstyrelsen i Stockholms län förvaltare i naturvårdshänseende för naturreservatet.

Upplysningar

I reservatet gäller också övriga bestämmelser till skydd för natur- och kulturmiljön. Bland dessa kan nämnas följande:

- Bestämmelserna i 16 § lagen (2007:1150) om tillsyn över hundar och katter om att hundar under tiden 1 mars - 20 augusti inte får lösa i marker där det finns vilt. Under övrig tid ska hunden hållas under sådan tillsyn att den hindras från att förfölja vilt, när den inte används vid jakt.
- Fridlysningsbestämmelserna. Alla vilda fåglar och däggdjur samt deras ägg, ungar och bon är fredade enligt jaktlagen (1987:259), med undantag för sådan jakt som är tillåten enligt samma lag. Vissa andra växt- och djurarter är fridlysta enligt 8 kap. miljöbalken och artskyddsförordningen (2007:845).

- Terrängkörningsförbudet i terrängkörningslagen (1975:1313). Meddelade D-föreskrifter i detta avseende gäller endast undantag från föreskrift A10 och C7. Undantag från terrängkörningsförbudet enligt terrängkörningslagen kan krävas.
- Enligt kulturmiljölagen (1988:950) ska enskilda såväl som myndigheter visa hänsyn och aktsamhet mot kulturmiljön. Den som planerar eller utför ett arbete ska se till att skador på kulturmiljön undviks eller begränsas. Enligt samma lag 2 kap är fornlämningarna skyddade. Ska ingrepp göras som innebär ändring eller skada av fornlämning krävs tillstånd enligt kulturmiljölagen 2 kap. Det är förbjudet att utan tillstånd rubba, ta bort, gräva ut, täcka över eller genom bebyggelse, plantering eller på annat sätt ändra eller skada en fornlämning.
- Förbudet mot nedskräpning enligt 15 kap. 26 § miljöbalken.
- Strandskyddsbestämmelserna enligt 7 kap. miljöbalken.

Skälen för Länsstyrelsens beslut

Beskrivning av området

Området är en del av den sprickdalsterräng som präglar den östra Svealandskusten. Huvuddelen av området utgörs av äldre och ur naturvårdssynpunkt värdefulla naturskogar. Här finns såväl barrskogar som lövlundar, hållmarker och sumpskogar samt branter och raviner. Brandpräglade magra tall- och hållmarkskogar med rik lavflora blandas med finkorniga jordar i slänter och dalar. Bergbranter finns i alla riktningar, både solbelysta och skuggiga. Små sjöar, våtmarker samt fuktdrag finns här och där insprängda i landskapet. Området är förhållandevis väl sammanhållet förutom att en kraftledningsgata och en skogsbilväg passerar genom det.

Den variationsrika strukturen ger förutsättningarna för en rik flora och fauna. Området är också artrikt med en fågelfauna som vittnar om områdets naturskogskaraktär. Bland annat förekommer tjäderspel, men här finns även observationer av järpe, spillkråka (NT), duvhök (NT), tretåig hackspett (NT) och mindre hackspett. Flertalet rödlistade arter och signalarter är funna inom olika delar av området. Till exempel så har, förutom de ovan nämnda arterna, observationer av knärot (VU), hålllav (VU), koppartaggsvamp (VU),

vågticka (VU), aspfjädermossa (VU), vedsäcksmossa, (VU), ullticka (NT), talticka (NT), kolflarnlav (NT), violmussling (NT), reliktböck (NT), stor plattnosbagge (NT), dvärgbägarlav (NT) samt vedtrappmossa (NT) rapporterats.

Området är stort och sammanhållet. Det lämpar sig väl för ett mångformigt friluftsliv. Länsstyrelsen bedömer att området idag nyttjas som rekreationsområde av människor i närområdet men även av terrängcyklister. Flertalet väl upptrampade stigar passerar området och flera mindre eldplatser finns invid sjöarna. I dagsläget saknar området markerade leder eller andra formella anläggningar för friluftslivet. En äldre körväg passerar genom delar av området från Ulriksdal och österut.

Grön infrastruktur

Det aktuella området ligger inom ett större skogsområde som i Länsstyrelsens analys av grön infrastruktur i Stockholms län visat sig hysa höga koncentrationer av värdefull barrskog. Detta större skogsområde sträcker sig som ett stråk från skogarna söder om Mölnbo till skogsområden norr om Mölnbo och upp mot områdena söder om sjön Yngern.

Miljökvalitetsmål och ekosystemtjänster

Skydd av områdets skog bidrar till att uppfylla miljökvalitetsmålen Levande skogar, Myllrande våtmarker, Ett rikt växt- och djurliv samt Begränsad klimatpåverkan.

Länsstyrelsen bedömer att Uddabergets naturreservat bidrar med skydd av ekosystemtjänster från områdets skogar och våtmarker. Med ekosystemtjänster menas alla produkter och tjänster som ekosystemen ger människan och som bidrar till vår välfärd och livskvalitet. De ekosystemtjänster som identifierats är klimatreglering genom kolinlagring, naturupplevelser, luftrening, flödeskontroll, vattenrening och biologisk kontroll av arter. Identifierade ekosystemtjänster finns sammanställda i nedanstående tabell 1.

Tabell 1: Sammanställning av identifierade ekosystemtjänster för skog och våtmarker.

Skog	Våtmark
Global klimatreglering (skogen kan binda kol i mark och i växande träd).	Flödesreglering (översvämningsskydd och vattenmagasinering- våtmarken kan balansera vattennivåer vid stora mängder nederbörd respektive torka).
Skogen bidrar med naturupplevelse och rekreation genom möjlighet till vandring i orörd skog, fågelskådning, svamp- och bärplockning.	Global klimatreglering (våtmarken kan binda kol i mark och i växande träd).
Biologisk kontroll av arter (skogen kan kontrollera skadegörare genom konkurrens och predation).	Vattenrening (våtmarken kan rena vatten från miljögifter och övergödande ämnen).
Luftrening (skogen kan filtrera och binda partiklar).	Våtmarken bidrar med naturupplevelse och rekreation

Ärendets beredning

Länsstyrelsen mottog under 2020 en skrivelse från skogsekologer verksamma på Södertörn med information om ett större sammanhängande område med höga naturvärden söder om Mölnbo i Södertälje kommun. Ekologerna hade vid sitt besök konstaterat att den gamla skogen i anslutning till redan påvisade nyckelbiotoper också har höga skogsbiologiska värden, bland annat med tanke på skogens strukturer och den stora mängd rödlistade arter som hittats i området.

Vid Skogsstyrelsens nyckelbiotopsinventeringar har ett antal nyckelbiotoper identifierats och registrerats inom området. Inom området finns även två skogliga biotopskydd.

Länsstyrelsen besökte området 2021 och delar uppfattningen att området har sådana kvaliteter att det bör prioriteras för skydd enligt miljöbalkens bestämmelser i arbetet med att värna de svenska skogarnas biologiska mångfald. I det område som Länsstyrelsen har bedömt vara av intresse för reservatsbildning ingår delar av fastigheten Södertälje Grävsta 4:1, delar av Nysund 1:7 samt fastigheterna Hjortsberga 8:26 och Nysund 1:10 i sin helhet.

I samband med förhandlingar om intrångsersättning för del av Grävsta 4:1 har markägaren och Länsstyrelsen kommit överens om att inga vindskydd ska uppföras inom reservatet och har tydliggjort det genom att vindskydd inte omnämns bland de

friluftslivsanläggningar som kan upprättas inom reservatet med stöd av föreskrift B2.

Avtal om intrångsersättning träffades med markägare under 2022 och 2023.

De skogliga biotopskydden inom området omfattar 2,3 ha äldre naturskogsartad skog respektive 1,7 ha ravinskog. Naturreservatets föreskrifter har tagit hänsyn till de restriktioner som biotopskydden innebär för den pågående markanvändningen. De skogliga biotopskydden i naturreservatet kan fortsatt finnas kvar, eller om Skogsstyrelsen så önskar, upphävas.

Förslaget till naturreservat har sänts på samråd till markägaren, övriga sakägare och myndigheter i enlighet med 24–26 §§ förordningen om områdesskydd enligt miljöbalken m.m (kompletteras efter remiss).

Motivering till beslutet

Det föreslagna reservatet utgörs av ur naturvårdssynpunkt värdefull skog med värden framför allt knutna till de magra tallskogarna, hållmarksskogarna och barrblandskogarna av naturskogskaraktär. Inom området finns även ur naturvårdssynpunkt värdefulla våtmarker och skogssjöar. Områdets storlek och mångfald av biotoper är en viktig naturvårdskomponent i sig. Den imponerande artlistan med flertalet rödlistade arter och andra naturvårdarter som rapporterats från området vittnar om områdets långa skogliga kontinuitet och dess höga naturvärde.

Skogsbruk och exploateringsföretag skulle innebära att områdets naturvärden liksom stora friluftslivsvärden äventyras. Med anledning av detta har Länsstyrelsen tagit upp frågan om bildande av naturreservat.

Förenlighet med hushållningsbestämmelser, översiktsplan och RUF

Länsstyrelsen bedömer att ett naturreservat i det aktuella området är förenligt med Södertälje kommuns översiktsplan antagen den 28 oktober 2013 samt med hushållningsbestämmelserna i 3 kap. miljöbalken. Området ligger inom ett av de skogsområden som i översiktsplanen utpekats som stora sammanhängande, opåverkade skogsområden som endast är obetydligt påverkade av exploateringar

i enlighet med bestämmelserna i 3 kap 2 § miljöbalken. Områdena anses i översiktsplanen ha stor betydelse för skogslevande djur, växter och svampar och för det rörliga friluftslivet.

Länsstyrelsen bedömer även att naturreservatet är förenligt med RUFS 2050 (Regional utvecklingsplan för Stockholmsregionen) där området är utpekad att hysa stora samlade rekreations-, natur-, och kulturvärden. Området är inte en del av den regionala bebyggelsestrukturen.

Intresseprövning

Vid en vägning mellan enskilda och allmänna intressen enligt 7 kap. 25 § miljöbalken finner Länsstyrelsen att det för att skydda och bevara ovanstående naturvärden finns skäl att besluta om att bilda ett naturreservat i området med förordnande om föreskrifter för att skydda området, samt att fastställa en skötselplan. För att uppnå det starka skydd som behövs för att skydda områdets naturvärden bör föreskrifterna bland annat omfatta förbud mot såväl exploateringsföretag som skogsbruk.

Kontaktuppgifter

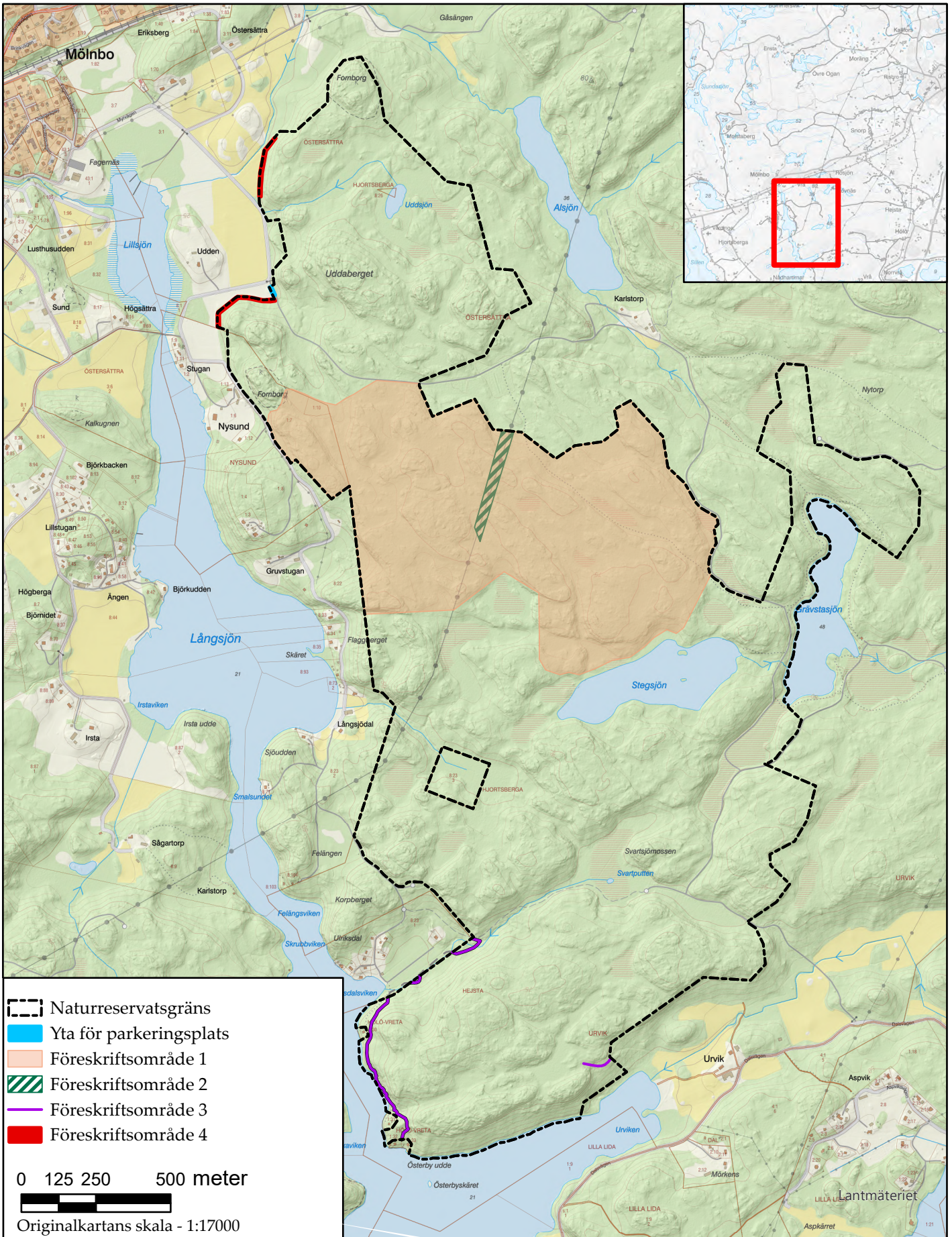
Välkommen att kontakta Länsstyrelsen för frågor via telefon eller e-post. Telefonnummer och e-postadress finns längst ner på första sidan. Ange ärendets diarienummer eller ärendebeteckning vid kontakt med Länsstyrelsen. Du hittar numret uppe till höger på första sidan.

Bilagor

1. Beslutskarta
2. Skötselplan

Bilagor till skötselplan

- A. Skötselkarta skötselområden
- B. Artlista



Bilaga 2 till reservatsbeslutet

Förslag till skötselplan för Uddabergets naturreservat, Södertälje kommun

Denna skötselplan har utarbetats av Länsstyrelsen i Stockholms län inför framtagande av beslut om bildande av naturreservatet Uddaberget.

Planen är indelad i en beskrivning av området och en plan för reservatets skötsel. Skötselplanen, som är en bilaga till reservatsbeslutet, fastställs samtidigt som reservatet bildas. Naturreservatets syfte, reservatsföreskrifter samt grunden för reservatet återfinns i reservatsbeslutet.

Innehållsförteckning

1. Beskrivning av reservatet.....	2
Översikt.....	2
Läge och avgränsning	2
Naturtyper.....	2
Naturförhållanden	3
Historisk markanvändning.....	5
Friluftsliv	8
Slitage- och störningskänslighet.....	8
Byggnader och anläggningar.....	9
Jakt och fiske.....	9
2. Plan för områdets skötsel	9
Övergripande mål och skötsel	9
Åtgärder som rör hela reservatet.....	10
Skötselområdesindelning.....	11
3. Litteraturlista	24
4. Bilagor	25

1. Beskrivning av reservatet

Översikt

Naturreseptatet utgörs av varierande terräng i det sprickdalslandskap som kännetecknar östra Svealandskusten. Området domineras av magra, i delar brandpräglade, hållmarkskogar och tallskogar med rik lavflora men även finkornigare, bördigare jordar med barrblandskog som bitvis har stor andel av lövträdsinslag och en rik kärllväxtflora i markskiktet. I området finns även flera skogssjöar, bäckraviner samt kärr och mossar. Reservatet omfattar 373,5 ha.

Läge och avgränsning

Uddaberget ligger i länets sydvästra del ca 1 km söder om Mölnbo i Södertälje kommun. Reservatets avgränsning har baserats på naturskogens utbredning inom fastigheterna Grävsta 4:1, Nysund 1:7 och Nysund 1:10. Avgränsningen i väster följer till stora delar fastighetsgränserna för fastigheten Grävsta 4:1 samt vägen till Långsjödal. Längs vägen har naturreseptatsgränsen förlagts 5 meter öster om vägmitt. Vid Ulriksdal har naturreseptatsgränsen förlagts 8-10 meter från den i kartan markerade nordvästra fastighetsgränsen för Hjortsberga 8:23 skifte 1. I söder begränsas reservatet av Långsjön. I norr och öster har gränsen anpassats efter terrängen, naturvärden och överenskommelsen med markägaren. Strax öster om Långsjödal ligger skifte 3 av fastigheten Hjortsberga 8:23 som inte ingår i reservatsområdet.

Naturtyper

Naturreseptatets areal har enligt NMD (Nationella marktäckedata), som baseras på satellitdata indelats i naturtyperna tallskog, granskog, barrblandskog, lövblandad barrskog, triviallövskog, ädellövskog samt temporärt ej skog, samtliga utanför våtmarker. Naturtyper på våtmarker är tallskog, granskog, barrblandskog, lövblandad barrskog, triviallövskog, temporärt ej skog samt öppen våtmark. Reservatsområdet har även indelats i kategorierna sjö och vattendrag, övrig öppen mark utan vegetation, övrig öppen mark med vegetation samt exploaterad mark. Se arealfördelningen i tabell 1.

2024-03-20

72777-2020

Dossier

0181-02-023

Tabell 1 innehåller arealerna per naturtyp enligt NMD

Naturtyp NMD	Areal (ha)
Tallskog	177,7
Granskog	13,1
Barrblandskog	56,6
Lövblandad barrskog	40,5
Triviallövskog	11,7
Ädellövskog	1,7
Temporärt ej skog /ungskog	26,1
Tallskog (på våtmark)	6,5
Granskog och barrblandskog (på våtmark)	3,2
Lövblandad barrskog (på våtmark)	7,8
Triviallövskog och ungskog (på våtmark)	3,0
Öppen våtmark	0,7
Övrig öppen mark	13
Exploaterad mark	2,0
Sjö och vattendrag	9,8
Totalt	373,5

Naturförhållanden

Geologi och topografi

Området tillhör östra Svealands sprickdalslandskap som karaktäriseras av en omväxlande topografi. Sprickor i berggrunden bildar dalstråk på grund av den uppspruckna och lättvittrade berggrund som finns i smala stråk. Sprickdalarna varierar i djup och bredd. Mellan sprickdalarna finns små platåblock eller åsar. Detta medför att terrängen är omväxlande och ibland svårframkomlig med mycket branta klippväggar och block i varierande storlek och frekvens.

Berggrunden i Uddabergets naturreservatsområde utgörs i huvudsak av urbergsgranit som går i dagen på flera ställen på höjderna med tydliga sprickdalar mellan. I svackorna finns sandig morän som på sina håll är blockig. Här finns även torvbildningar i de mossar och kärr som bildats i lågpunkterna mellan hållarna.

Området är kuperat och ligger på mellan 22 och 78 meter över havet med den högsta punkten i den norra delen av området.

2024-03-20

72777-2020

Dossier

0181-02-023

Skogsmarken

Huvuddelen av området utgörs av äldre och ur naturvårdssynpunkt värdefulla naturskogar. Magra, i delar brandpräglade, hållmarkskogar och tallskogar med rik lavflora blandas med barrblandskogar på finkorniga jordar i slänter och dalar. Bergbranter förekommer i alla riktningar. Här finns såväl barrskogar som lövlundar, hållmarker och sumpskogar samt branter och raviner. Området är förhållandevis väl sammanhållet men en kraftledningsgata och en skogsbilväg passerar genom det.

Den heterogena strukturen ger förutsättningarna för en rik flora och fauna. Naturvärdena är knutna till strukturer som till exempel senvuxna gamla tallar och grova aspar samt död ved i olika former och nedbrytningsstadier. De senvuxna gamla tallarna återfinns främst på de många hållmarkerna. I flera av de områden som domineras av granskog har påtagliga barkborreangrepp skett vilket har ökat mängden död ved, både stående och liggande. De grövre asparna och övriga lövträd återfinns främst i branterna och de lägre delarna med finkorniga och fuktigare partier.

Området omfattar ett skogligt biotopskyddsområde i sin helhet samt även delar av ytterligare ett.

Sjöar

Naturreseptatet omfattar sjöarna Uddsjön, Svartputten samt Stegsjön i sin helhet. Uddsjön och Svartputten avvattnas mot väster till Lillsjön – Långsjön och ingår i Mölnboåns avrinningsområde medan Stegsjön avvattnas via Grävstasjön och Skillebyåns avrinningsområde österut direkt till havet.

Där naturreseptatet gränsar mot Långsjön och Grävstasjön har gränsen för reservatet förlagts i vattnet av arronderingsskäl.

Rödlistade arter och signalarter

Områdets storlek, den heterogena strukturen med mångfalden av olika biotoper samt den långa skogliga kontinuiteten ger förutsättningarna för en rik flora och fauna. Området hyser en rik fågelfauna som vittnar om områdets naturskogs-karaktär. Den rikliga förekomsten av tjäder är särskilt värd att uppmärksamma samt förekomsten av såväl tretåig hackspett, mindre hackspett, gröngöling och spillkråka. År 2023 hade totalt 38 rödlistade arter

2024-03-20

72777-2020

Dossier

0181-02-023

och 56 signalarter noterats under de senaste 50 åren, varav flera med flertalet observationer. I tabellen i bilaga B till denna skötselplan anges de rödlistade arter och signalarter som observerats i reservatet vid fältbesök och inventeringar. Här listas även Natura 2000-arter och andra intressanta arter. Natura 2000-arter är de som omfattas av EU:s art- och habitatdirektiv eller fågeldirektiv.

Delar av området är översiktligt inventerat av Skogsvårdsstyrelsen vid nyckelbiotopsinventeringen år 1995. Området har även inventerats av skogsekologer från Södertörn år 2020 samt översiktligt av Länsstyrelsen år 2021. Någon systematisk artinventering som inkluderar hela reservatsområdet har inte gjorts. Ytterligare sällsynta och biologiskt värdefulla arter kan därför finnas.

Historisk markanvändning

Det finns två registrerade fornlämningar i reservatet, båda fornborgar och båda belägna i den norra delen av reservatsområdet. En fornlämning finns öster om Nysund (RAÄ nummer Vårdinge 40:1) som är ca 150 m lång (NV-SÖ) och 90-100 m bred. Den andra ligger sydost om Östersättra (RAÄ nummer Vårdinge 37:1) och är 200x170 m (NV-SÖ).

Enligt flygbilden som är grunden i den ekonomiska kartan från 1950-talet (figur 3), liksom på häradskartan från 1900-talets början (figur 2) framgår att större delen området var trädbevuxet med barrskog. Detta gäller förutom två små uppodlade områden öster om Nysund samt ett sydöst om Långsjödal. Det indikerar att större delen av området har en lång skoglig kontinuitet. Troligen har skogsbete förekommit i stora delar av området under historisk tid. På Storskifteskartan över Bolsberga i Mölnbo från 1785 går att utläsa att skogen norr om Uddejön tillhörde Östersäters gård och benämns Östersäters stora hage och att den föder fyra kreatur under sommaren (figur 1). Skogsområdet söder därom tillhör enligt kartan Sunds ägor.

2024-03-20

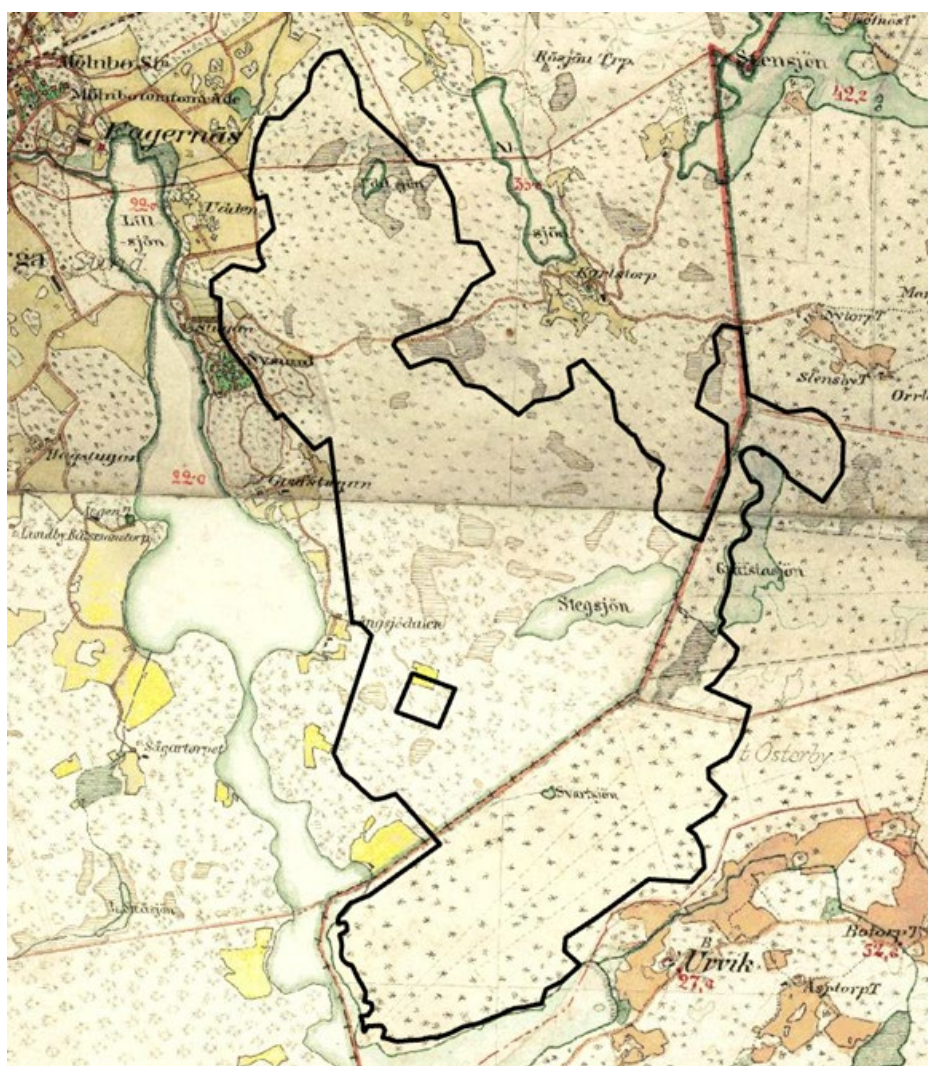
72777-2020

Dossier

0181-02-023

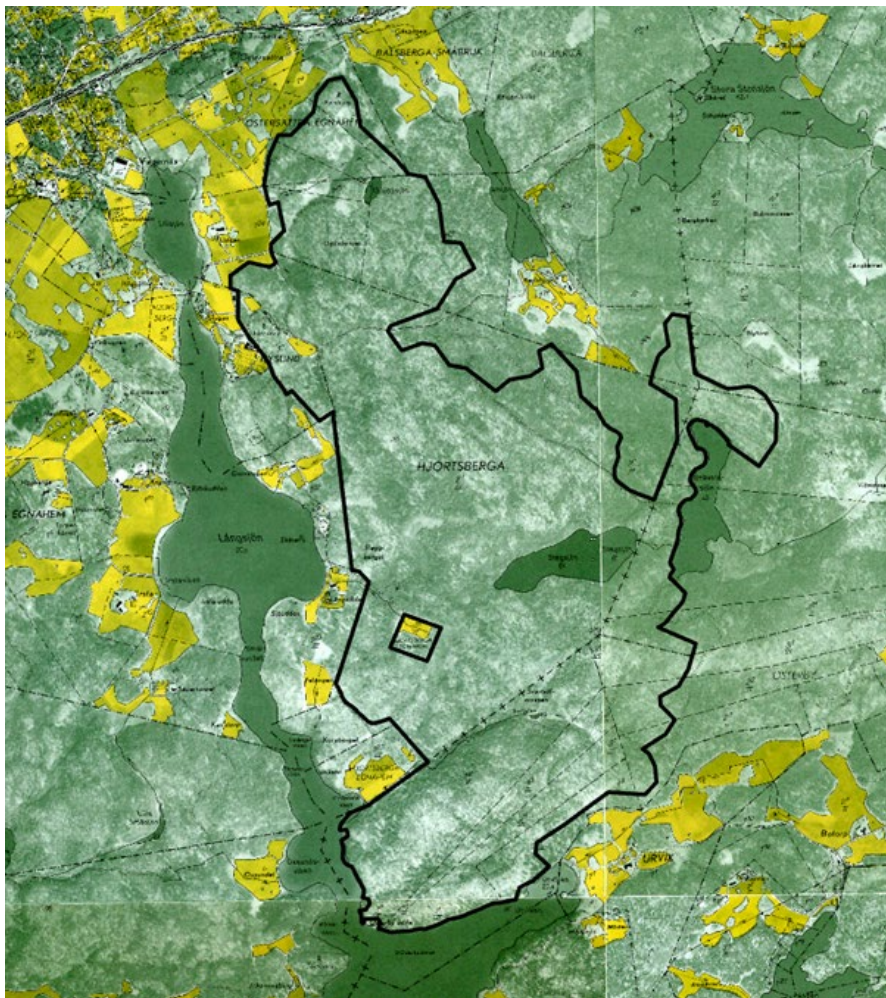


Figur 1: Ovanstående kartor är utsnitt ur Storskifteskartan över Bolsberga från 1785 där man kan se att skogen ovanför Uddsjön benämns Östersätters stora hage



Figur 2: Utsnitt ur häradskartan från 1901-1906. Gränsens läge för reservatet är ungefärlig, och kartans geometrier och proportioner är inte exakta. Teckenförklaring: orange – åker, grön – äng/vatten, vit – utmark/bete, runda symboler – lövträd, stjärnor – barrträd, streckat – fuktig mark/kärr/mosse

På fastigheten Nysund 1:7 finns planteringar av andra träd än de som är naturliga för den naturgeografiska regionen. Historiskt har de planterats och ingått i en parkanläggning i Nysund i slutet på 1800-talet och början på 1900-talet. Större delen av den dåvarande parken låg väster om området som idag ingår i reservatet och syns utritad på häradskartan med dess snirkliga parkvägar. Från den tidigare parken leder en stig upp till den västra fornborgen. Det finns fortfarande rester efter trappor och stensättningar.



Figur 3: Utsnitt ur ekonomiska kartan från 1953. Gränsens läge för reservatet är ungefärligt, och kartans geometrier och proportioner är inte exakta.

Friluftsliv

Området utgör ett fantastiskt strövområde där man kan uppleva lugn och ro, skogskänsla och trolska miljöer. På flera platser finns fina utsiktsplatser med utblickar över omkringliggande odlingslandskap och omgivande sjöar. I området finns flera äldre stigar och området lämpar sig väl för längre vandringar samt svamp och bärplockning.

Slitage- och störningskänslighet

I dagsläget finns tecken på att cykling i terrängen förekommer allmänt i området. Några av stigarna som är uppkomna efter cyklingen har tillrättalagts genom att mindre stenar flyttats för att underlätta framkomligheten. De torra hållmarkerna kan ta skada av

2024-03-20

72777-2020

Dossier

0181-02-023

cykling eller ett högt besöksstryck och det är därför viktigt att cykling samt eventuella leder och stigar i området sker på platser och på ett sådant sätt att slitage på området minimeras.

I vissa delar finns vildsvinsbök men några stora skador har inte noterats. Vildsvinsbök skulle kunna orsaka skada på vegetationen om stammen blir för stor.

Byggnader och anläggningar

Inga byggnader finns inom reservatsområdet vid bildandet.

En bilväg går tvärs genom reservatet i öst-västlig riktning i den norra delen av området mot Karlstorp. Samma skogsbilväg svänger sedan söderut och skär genom reservatet mellan Stegsjön och Grävstasjön.

En större kraftledning med därtill hörande uthuggen kraftledningsgata går genom området i sydväst/nordostlig riktning.

Jakt och fiske

Jakten är förbehållen jakträttsinnehavarna och får ske enligt gällande jaktlagstiftning med de begränsningar som följer av reservatsföreskrifterna.

Vid uttransport av fälld älg, hjort, björn, varg eller vildsvin får det inte användas tyngre fordon än terrängskoter enligt lagen (2001:559) om vägtrafikdefinitioner, till exempel så kallad fyrhjuling. Det är angeläget att uttransporten görs så att minsta möjliga skada på mark och vegetation uppstår.

2. Plan för områdets skötsel

Övergripande mål och skötsel

Det övergripande målet med skötseln är att uppfylla syftet med reservatet. Syftet innebär i korthet att bevara ett större barrskogsdominerat naturskogsområde med dess växt- och djurliv samtidigt som områdets möjligheter till friluftsliv i opåverkade naturmiljöer ska tillvaratas.

Detta ska uppnås genom att områdets skogsmark i huvudsak utvecklas fritt under naturliga processer. I de fall det bedöms gynna

2024-03-20

72777-2020

Dossier

0181-02-023

naturvärdena ska begränsad naturvårdande skötsel utföras. Naturvärdena kan vara knutna till enskilda träd. Skötselåtgärderna får även utföras om de påskyndar önskvärda naturliga processer i delar av reservatsområdet med produktionsskog. Skötseln ska gynna äldre tallar, lövträdsrika sumpskogspartier och äldre lövträd i lövdominerade partier. Skötseln ska även säkerställa förutsättningar för en naturlig trädartssammansättning i skogarna. Skogsmarken som är präglad av brand kan skötas med naturvårdsbränning i lämpliga intervall i den mån det lämpar sig utifrån de säkerhetsmässiga aspekterna. De hydrologiska förutsättningarna kan om det är lämpligt återställas genom att diken täpps till eller att dämmen tas bort.

Vidare görs området tillgängligt och attraktivt för allmänhetens friluftsliv genom enklare anordningar såsom en parkeringsplats, informationsskyltar, markerade stigar och leder samt rastplatser.

Åtgärder som rör hela reservatet

Naturvårdsbränningar

De delar av området som bedöms utgöra brandpräglade naturtyper, gynnas av brand samt ha rätt förutsättningar för naturvårdsbränningar kan skötas genom återkommande naturvårdsbränning med lämpliga intervall. En separat övergripande brandplan bör utarbetas för hela reservatet där de områden som lämpar sig för naturvårdsbränning identifieras och avgränsas samtidigt som prioriteringsordning och brandintervall fastställs. Inför varje enskild bränning bör en detaljerad bränningsplan upprättas som beskriver åtgärden i detalj. Vid bränning bör naturliga brandgränser som vägar, sjöar och vattendrag nyttjas i så hög grad som möjligt. Där naturliga brandgränser saknas kan brandgränserna utgöras av anlagda wetlines eller mineraljordssträngar. Alla bränningar ska förankras med räddningstjänsten och grannar ska informeras i god tid.

Främmande arter

Enligt föreskrifterna får bekämpning av främmande arter ske i reservatet. Detta gäller såväl på land som i vatten. Bekämpning bör ske på sådant sätt att det inte onödigtvis medför skador på naturvärden i reservatet. Åtgärderna kan syfta till att minska utbredningen av främmande arter som har etablerat sig eller till att

2024-03-20

72777-2020

Dossier

0181-02-023

förebygga etablering och spridning av främmande arter i reservatet. Med främmande arter menas här sådana invasiva främmande arter som är förtecknade av EU, sådana arter som i övrigt är listade som invasiva av Naturvårdsverket samt övriga exotiska växter som planterats eller spridits till området av människan i närtid.

Åtgärder för diken

Utredningar bör utföras kring behovet och möjligheten att lägga igen diken eller dämning av diken. Detta för att höja vattenståndet i kringliggande våtmarker och utdikade sumpskogar och återställa en mer naturlig hydrologi. Sådana åtgärder får dock inte utföras om de strider mot tidigare lämnade tillstånd, markavvattningsföretag eller motsvarande. Åtgärder får heller inte utföras om de kan få en oönskad påverkan på pågående markanvändning utanför reservatet. Inför åtgärder bör samråd hållas med berörda markägare. Åtgärder kan också behöva föregås av anmälan eller tillstånd för vattenverksamhet enligt 11 kap. miljöbalken.

Slitage av vildsvins markbök

Omfattningen av vildsvinens bökande i marken bör hållas under uppsikt. Bökandet kan orsaka en negativ påverkan på skyddsvärda arter och övriga naturvärden. Uppstår ett oacceptabelt stort slitage av bökandet kan åtgärder behöva vidtas för att försöka minska vildsvinens påverkan.

Hantering av riskträd

Träd som dött till följd av angrepp av granbarkborre eller annan orsak och som står så till att de utgör risk för att falla ut på väg eller över stig, rastplats eller tomt får fällas och dras åt sidan i området av förvaltare eller markägare för att förhindra skada. Stammen bör bevaras så intakt som möjligt.

Skötselområdesindelning

Området har delats in i skötselområdena naturskog, ungskog/hyggen, brynzoner, kraftledningsgata, våtmark/sumpskog, bokskog, samt sjöar och vattendrag. I skötselplanekartan finns skötselområden markerade utifrån de förutsättningar som råder när naturreservatet bildades.

2024-03-20

72777-2020

Dossier

0181-02-023

Naturskog

Naturskogarna i området domineras av *tallskog* och *hällmarkstallskog* men här finns även *barrblandskogar*, *granskogar* och *lövträdsrika barrblandskogar*.

Beskrivning

Tallskog och *hällmarkstallskog* karaktäriserar stora delar av området. *Hällmarkstallskogen* växer på magra marker där jordtäcknet är grunt eller obefintligt, där berget går i dagen. Trädskiktet är ofta glest, luckigt och flerskiktat. Markskiktet domineras bitvis av renlavar. Här finns många riktigt gamla, 150–250-åriga senvuxna tallar. Andelen död ved är sparsam men förekommer i alla nedbrytningsstadier både som stående torrakor och liggande solbelysta lågor. Tallskogar på frisk mark finns också spritt inom området. Några av dessa har tydlig naturskogskaraktär med ett flerskiktat trädskikt och inslag av riktigt gamla tallar samt död ved i form av stående torrakor och solbelysta lågor. Här och var, främst i områdets ytterkanter finns några partier med mer enskiktade äldre tallskogar. Områdets brandhistorik bekräftas av enstaka brandljud i tall, bränd ved på gamla stubbar och att kolflarnlavar hittats på flera platser. En mindre tallbränna finns öster om Stegsjön. Spår av branden syns i gamla stubbar och trädskiktet med yngre tall har tydligt uppkommit efter branden. Karaktäristiska arter som till exempel tallticka, motaggsvamp, grovticka och blåmossa finns väl spridda i hela området och flera tjäderspelsplatser har observerats.

Barrblandskogar växer företrädesvis i svackorna mellan höjdpartierna. De är omväxlande gran- eller talldominerade med inblandning av lövträd, främst asp och björk. Äldre träd är vanliga men återväxten i form av yngre efterföljande träd finns. Bestånden är olikåldriga och luckiga. Markskiktet domineras ofta av blåbärsris. Här och där finns inslag av äldre kjolgranar. Död ved i form av lågor i olika nedbrytningsstadier och i olika dimensioner finns spritt i dessa områden men varierar i mängd. Flera krävande arter knutna till denna naturtyp såsom gränsticka, vedtrappmossa och granticka är funna här.

Granskog finns i små partier i några branter och raviner. På flera ställen där gran dominerar förekommer större granbarkborreangrepp. Stora delar av bestånden är döende eller döda och bidrar eller kommer att bidra med en stor mängd död ved

2024-03-20

72777-2020

Dossier

0181-02-023

och naturliga luckbildningar inom kort tid. Den ovanligt stora mängden död ved kommer att påverka områdets naturvärden.

Lövträdsrik barrblandskog växer företrädesvis i sluttningarna, bäckkravinerna och bergbranterna. Här finns generellt gott om äldre aspar både grova och senvuxna men på sina håll även inslag av andra lövträd såsom ask, alm, lönn, ek och björk. På några ställen dominerar hassel i buskskiktet. Bitvis finns mycket död ved i dessa områden. Det bekräftas av att ett flertal naturvårdsarter knutna till död lövved såsom kandelabersvamp, vågticka och veckticka har hittats.

Bevarandemål

Gammal flerskiktad, olikåldrig och åldrande naturskog. Skogen präglas av naturlig succession som är en följd av trädens åldrande, naturlig dynamik samt naturliga störningsprocesser som snöbrott, stormfällning, översvämningar, brand med mera. Naturliga processer leder till att det finns god tillgång på stående och liggande död ved i olika grovlekar och nedbrytningsstadier. Här och var i skogen finns naturliga solbelysta glántor som uppkommit då träd stormfällts eller fallit av åldersskäl. De naturliga störningarna kan under perioder innebära en variation av vilket trädslag som är det dominerande. Invid bäckar och sjöar samt i branter och raviner är lövinslaget påtagligt. Äldre, grova och senvuxna lövträd förekommer spritt. Hasselbuketter och död ved av hassel finns i delar av området. Förekommande bäckars naturliga flöden bibehålls eller återställs.

I de delar som sköts med återkommande naturvårdsbränder är skogen olikåldrig och flerskiktad med en struktur och sammansättning som tydligt är påverkad av brand. Återkommande bränder har en stor påverkan på områdets utveckling. Levande träd med brandljud samt brandpåverkad död ved i olika grovlekar och nedbrytningsstadier förekommer.

Förekommande rödlistade och typiska arter som är knutna till denna miljö ska ges goda förutsättningar att leva kvar och förekomsten ska helst öka i området.

Skötsel

De delar av området som bedöms utgöra brandpräglad tallskog eller i övrigt bedöms gynnas av brand och har rätt förutsättningar kan skötas genom återkommande naturvårdsbränning med lämpliga

2024-03-20

72777-2020

Dossier

0181-02-023

intervall (se avsnittet övergripande skötsel). Övriga delar lämnas i huvudsak för fri utveckling med undantag för mindre punktinsatser för att värna särskilt värdefulla träd eller bevara särskilt värdefull trädslagssammansättning.

Äldre värdefulla tallar som trängs av andra träd kan friställas för att öka ljusinsläpp och minska beskuggning. I vissa områden som historiskt varit lövträdrika kan störningar som ökar eller bibehåller den varierade trädslagsammansättningen behövas. Det kan åstadkommas genom mindre luckhuggningar, ringbarkning eller röjning av yngre gran. Friställning av äldre lövträd kan behövas för att gynna arter som är beroende av de strukturer som finns i gammal lövskog.

Den döda veden som granbarkborreangreppen orsakar kommer innebära en stor mängd kullfallna träd på vissa platser. Beroende på i vilken utsträckning den döda veden gör områden oframkomliga för besökare kan åtgärder behöva utföras för att förbättra framkomligheten, men endast inom mindre delar av området.

Brynzoner mot odlingsmark

Beskrivning

Brynmiljöer i övergång mellan skog och öppen odlingsmark domineras av lövrik barrblandskog med en blandning av tall och gran samt förekomst av ädellövträd såsom ek och lönn samt triviallöv av asp, björk, sälg, och hassel.

Bevarandemål

Brynmiljöerna ska vara artrika och utgöra en succesiv övergång mellan skog och öppen mark. Ädellövträd och grövre triviallövträd får gärna dominera brynmiljöerna tillsammans med äldre tallar och enstaka äldre kjolgranar. Brynen får gärna vara flikiga med förekomst av blommande och bärande buskar, solitärträd med grov uppsprucken bark och håligheter samt död ved i form av döda grenar och stamrester.

Skötsel

Solitära tallar och lövträd, särskilt grova ädellövträd, sälgar och vårtbjörkar gynnas och föryngringen av ek värnas genom att sly och större bestånd av yngre gran (med en diameter upp till 15 cm) röjs,

2024-03-20

72777-2020

Dossier

0181-02-023

ringbarkas eller avverkas i en zon på ca 30 meter. Enskilda avverkade granar eller röjningsrester kan ligga kvar. Vid mer omfattande insatser kan borttransport ut ur eller till annan lämplig plats i naturreservatet behöva ske av hela eller delar av träd. Blommande och bärande buskar bevaras i lämplig omfattning i en flikig och böljande form ut mot de öppna gräsmarkerna. Löpande röjningsinsatser där sly och uppslag av gran röjs bort kan behöva ske för att värna grova äldre ekar från igenväxningsvegetation. Vissa eller delar av hasselbuketterna kan behöva beskäras regelbundet så att de kan föryngras.

Våtmarker

Våtmarker

I området förekommer flera typer av våtmarker såväl öppna våtmarker som olika former av skogb eklädda våtmarker

Öppna våtmarker finns kring sjöarna Uddsjön, Stegsjön och Svartputten. Längs med kraftledningsgatan återfinns ett större öppet våtmarksparti där det växer rikligt med fläcknycklar och kärrbräken. Mindre våtar som är för små för att markeras på kartan finns spridda i hela området.

Sumpskogar med varierad trädslagssammansättning finns spridda i området i de partier där det finns ytligt markvatten, allt ifrån rena alsumpskogar till lövblandsumpskogar till rena gransumpskogar. I flera av sumpskogarna finns gamla träd och karaktäristiska element som sockenbildning, skrymslen och en stor mängd död ved. Väster om Stegsjön finns några sumpskogar som är klassade med höga naturvärden enligt VMI (Våtmarksinventeringen 1997).

Tallmossar förekommer inom hållmarksområdena i naturliga sänkor med ytligt markvatten. Vattnet samlas upp från de omkringliggande höjderna och det har bildats mossor av varierande storlek. Tall är det dominerande trädslaget men det finns även inslag av enstaka lövträd. Skvattram dominerar i fältskiktet och mossor, såsom vitmossan *sphagnum fuscum*, i bottenskiktet.

Bevarandemål våtmarker

Hydrologiskt opåverkade våtmarker med god tillgång till markvatten och i delar naturlig torvbildning. I sumpskogarna är trädskiktet olikåldrigt och åldrande. Det präglas av en naturlig dynamik med

2024-03-20

72777-2020

Dossier

0181-02-023

naturlig succession och naturliga störningsprocesser. Naturliga processer leder till att död ved kontinuerligt skapas och finns i olika grovlekar och nedbrytningsstadier. Förekommande rödlistade och typiska arter som är knutna till denna miljö ska ges goda förutsättningar att leva kvar och förekomsten ska helst öka i området.

Skötsel våtmarker

Områdena lämnas i huvudsak för fri utveckling. Grävda diken får täppas till för att främja en mer naturlig hydrologi. Se avsnittet "åtgärder för diken" sid 11.

I lövdominerade sumpskogar med högt naturvärde knutna till äldre lövträd kan röjning av ung gran genomföras för att hindra igenväxning med gran. De sumpskogspartier som domineras av ungskog kan röjas eller gallras för att påskynda en utveckling mot mer olikåldrade och flerskiktade bestånd.

I de fall naturvårdande skötsel bedöms nödvändig ska det ske med stor försiktighet så att markskiktet eller områdets hydrologi inte tar skada.

Ungskogar/hyggen

Insprängt i områdets norra, södra och östra delar finns några mer triviala genomgallrade yngre tallskogspartier. Det finns också områden med ungskogar. Några områden har nyligen avverkats, planterats och har uppslag av löv. I områdets norra del finns även planteringar med lärk.

Ett smalt område som avverkats i syfte att bygga en väg löper i nord-sydlig riktning från skogsbilvägen i norr ner mot Stegsjön. Vägen färdigställdes aldrig utan området har idag karaktären av en igenväxande ledningsgata. Naturtyperna varierar längs med uthuggningen med delar som är blötare medan andra är näst intill hållmarker. Täta uppslag av löv och gran gör att området bitvis är svårframkomligt.

Bevarandemål ungskogar och hyggen

På längre sikt ska ungskogar och skog som uppkommer på nyupptagna hyggen samt den smala avverkningen för vägen som aldrig färdigställdes växa samman med de omkringliggande skogarna så att spåren efter avverkningsåtgärderna inte längre syns. Skogen

2024-03-20

72777-2020

Dossier

0181-02-023

ska ges möjlighet att utvecklas till en olikåldrig, flerskiktad och varierad skog. Typiskt är att skogen består av en blandning av olika trädslag samt har inslag av naturskogselement såsom gamla träd och död ved i olika nedbrytningsstadier. Dominerande trädslag är beroende av den naturtyp som marken består av. Tall på höjdpartierna och hållmarkerna, mossar och momarker, gran på de bördigare partierna och lövträd i sänkor, branter och sumpskogar.

Skötsel ungskogar/hyggen

Naturvårdande åtgärder för att påskynda utvecklingen till skogar av naturskogskaraktär med förekomst av strukturer som i den omgivande skogen. I delar av området kan röjning, gallring eller ringbarkning behövas för att skapa ett glesare, luckigare och på sikt flerskiktat trädskikt. Målsättningen bör vara att få en variationsrik sammansättning baserat på de naturliga förutsättningarna på platsen. På vissa platser kan åtgärderna behövas för att skapa förutsättning för hög andel lövträd eller tall. De större ungskogsbestånden av lärk avvecklas för att i stället gynna de trädslag som normalt förekommer i regionen.

Vid röjningar kan träden lämnas kvar i området. Vid mer omfattande röjning, gallringar eller vid avveckling av lärkbestånd kan det dock bli nödvändigt att transportera ut virke ur området.

I partier med yngre tallskog eller ungskogsbestånd som ligger lämpligt till i terrängen kan naturvårdsbränningar genomföras för att skapa förutsättningar för att på sikt få en mer naturskogsartad skogsmiljö präglad av brand. De områden som kan vara aktuella bör pekas ut i en övergripande brandplan för hela reservatet i likhet med vad som står under skötsel för tallskog och hållmarker.

Bokskog

Beskrivning

Ett mindre område med äldre planterad bok i den nordvästra delen av reservatet mellan vägen och en bergbrant. Här har den för länet ovanliga svamparten *Cortinarius subpurpurascens* hittats. Arten finns upptagen i Skogsstyrelsens lista över signalarter för värdefulla bokskogar.

2024-03-20

72777-2020

Dossier

0181-02-023

Bevarandemål

Beståndet utvecklas till en gammal sluten bokskog med inslag av ek, björk, asp, hassel eller andra naturligt förekommande trädslag. Gran förekommer inte inom beståndet. Skogen har en stor andel grova träd och eller gamla träd (över 150 år) samt träd i de flesta åldersklasser. Bok föryngras naturligt inom området. Det förekommer stående och liggande död ved samt hålträd.

Skötsel

Bokskogen får i huvudsak utvecklas fritt. Gran hålls dock efter genom att röjas bort, ringbarkas eller fällas.

Sjöar och vattendrag

Sjöarna Uddsjön, Svartputten och Stegsjön omfattas till sin helhet av reservatet och beskrivs nedan. Vattendragen som avvattnar sjöarna beskrivs under rubriken för respektive sjö. Gränsen för reservatet har av arronderingskäl dragits i vattenområdet i Långsjön och Grävstasjön. Någon beskrivning, bevarandemål och skötsel för dessa har därför inte angetts.

Stegsjön ligger vackert inbäddad i skogslandskapet på 61 meters höjd över havet. Mindre sumpskogspartier finns i anslutning till sjön på dess nordvästra respektive södra sida. Landvegetationen runt sjön domineras av tall, gran, pors, ljung samt lingon- och blåbärsris. Sjön är näringsfattig, försurningskänslig och har tidigare kalkats. Ag växer vid sjön som har ett maxdjup på ca 9 meter. Stegsjön har sitt utlopp i öster och förbinds med Grävstasjön via en bäck. Sjön verkar delvis vara dämnd med några stenblock precis vid utloppet till bäcken. Bäckan passerar sedan under en skogsbilväg via en vägtrumma. Sjösystemet som omfattar Stegsjön och Grävstasjön avvattnas utanför naturreservatet via Skillibyån som i sin tur mynnar ut i Stavbofjärden i Östersjön. Arter som har noterats i och invid sjön är sjöfråken, löktåg, pors, vitmossor, styvt braxengräs, notblomster, näckrosväxter, stor näckmossa samt hornvitmossa.

Uddsjön i den norra delen av reservatet är en artfattig oligotrof skogssjö som är ca 5 meter djup. Vattnet är mörkt färgat av humusämnen. Dessa humussjöar har ett lågt pH-värde. Runt sjön finns ett delvis öppet våtmarksområde med arter såsom skvattram, missne, trådstarr, dystarr, kråklöver, vitmossor och kärrkrokmossa samt anslutande sumpskogar. Sjön avvattnas i väster till Långsjön via en bäckfåra som på vissa sträckor har rätats ut och fördjupats till ett

2024-03-20

72777-2020

Dossier

0181-02-023

dike som löper ner mot en bäckravin där vattnet forsar mot vägen. Där fortsätter vattnet utanför reservatsområdet i ett öppet dike som följer vägen och så småningom mynnar i Lillsjön.

Svartputten är en liten öppen vattenspegel i den södra delen av våtmarken Svartsjömossen. En vacker skogstjärn som dyker upp mellan träden när man närmar sig. Avrinningen sker västerut mot Långsjön via en bäckfåra som i vissa delar rätats ut och fördjupats till ett dike där vattnet rinner ner till en bäckravin som mynnar i Långsjön.

Bevarandemål

Oligotrofa sjöar med liten antropogen påverkan. God vattenstatus enligt vattendirektivet bör eftersträvas. Inga diken i omkringliggande marker påverkar sjöarnas hydrologiska, kemiska eller biologiska status negativt.

Skötsel

Sjöarna lämnas tillsvidare för fri utveckling. Om vattnet i sjöarna skulle få ogynnsam biologisk eller kemisk status får man utreda vilka åtgärder som är möjliga att genomföra för att förbättra sjöarnas status.

Kringliggande dikens påverkan på sjöarna kan utredas och åtgärdas genom igenläggning ifall det skulle bedömas vara gynnsamt för sjöarnas hydrologiska, kemiska eller biologiska status. Den mindre dämning av Stegsjön som finns vid sjöns utlopp kan tas bort eller justeras om det anses gynnsamt för sjön, bäcken och kringliggande våtmarker. Övriga vattendrag som rätats eller fördjupats kan återställas om det stärker naturvärden i eller runt dem.

Friluftsliv och anordningar för besökare

Mål

Reservatet ska vara tillgängligt för allmänheten enligt allemansrättens principer, men med de begränsningar som följer av reservatsföreskrifterna.

Besökare ska tryggt, säkert, självständigt, samt inom ramen för reservatets syfte och bevarandemål, kunna ta del av de upplevelser området erbjuder och nyttja områdets anordningar. Informationen i området ska förhöja upplevelsen av besöket, hjälpa besökarna att få

2024-03-20

72777-2020

Dossier

0181-02-023

sina förväntningar uppfyllda och bidra till att syftet med områdesskyddet uppnås. Områdets friluftslivsanläggningar ska vara i gott skick och förhöja upplevelsen av området. Gränsmarkeringen för området ska vara i gott skick så att det tydligt går att se var reservatets gränser går i terrängen.

Tillgänglighet

Naturreseptatet nås enklast med bil från väg 57 i Mölnbo. Närmaste pendeltågstation är belägen i Mölnbo, ca 1 km från norra delen av reservatet. Det saknas busshållplats i direkt anslutning till reservatsområdet.

Några mindre stigar leder genom reservatet, men några markerade leder och underhållna stigar finns inte vid bildandet.

Informationsskyltar och reservatsmarkering

Information om reservatet och dess föreskrifter ska finnas på informationsskyltar som framställs enligt Naturvårdsverkets riktlinjer. Sådana skyltar ska sättas upp på lämpliga platser vid reservatets gräns, för reservatet anlagd parkeringsplats eller på annan plats i nära anslutning till reservatet, se förslag till placering på skötselkartan, bilaga A. Om informationsskylten placeras utanför reservatet ska vägvisning från informationen till reservatsgränsen ordnas.

Reservatets gränser ska märkas ut enligt Naturvårdsverkets riktlinjer.

Parkeringsplats

En parkeringsplats ska anläggas i norra delen av naturreseptatet. Placeringen har ritats ut på besluts- och skötselkartan.

Vandringsleder och stigar

Stigar och leder bör anläggas så att besökarna får uppleva områdets varierande natur. Någon eller några markerade stigar och leder, helst utformade som rundslingor, bör anläggas. Utgångspunkten bör vara från någon av informationstavloras placering, förslagsvis vid parkeringsplatsen. Stigarna ska i första hand följa de naturliga förutsättningarna i landskapet. Våtare partier kan behöva spänger för att underlätta framkomligheten och minska risken för oönskat slitage. I de brantare partierna kan det behövas anordningar i form

2024-03-20

72777-2020

Dossier

0181-02-023

av trappsteg genom flytt och tillrättaläggande av stenar i närområdet eller i undantagsfall av trä för att underlätta framkomligheten. Förslag på vandringsleder och stigar som är karterade i terrängen finns markerade på skötselkartan se bilaga A.

Cykling

Området bjuder på utmanande terräng att cykla i men för att minimera skada på områdets naturmiljöer får cykling i terrängen endast ske i föreskriftsområde 1, se bilaga 1 till beslutet. För att inte orsaka onödigt slitage på vegetationen får cykling i föreskriftsområdet bara ske på de redan befintligt uppkörda stigar som fanns vid reservatets bildande eller de stigar och leder som anläggs av reservatets förvaltare. Inga nya stigar får anläggas av allmänheten utan tillstånd enligt föreskrift C 10.

Rastplatser och utsiktsplatser

Rastplatser med enkla bänkar eller bord kan finnas i anslutning till entrépunkterna till reservatet. Vid Stegsjöns östra del kan grillplatser iordningställas på lämpliga platser, se förslag på skötselkartan bilaga A, med tillgänglig ved placerad på lämpligt avstånd från grillplatsen. Vid någon eller några av de markerade utsiktsplatserna kan enklare bänkar placeras ut.

Fornlämningar

Fornborgarna ska hållas fria från igenväxningsvegetation så att de är väl synliga. Fornborgen vid Nysund är den mest tillgängliga och vägvisning och trappan som leder dit ska underhållas så den inte förfaller. Inga eldstäder invid fornborgarna bör förekomma.

Vägvisning till naturreservatet

Vägvisning till reservatet från pendeltåg och väg 57 i Mölnbo ordnas efter att parkeringsplatsen har anlagts.

Reservatsförvaltning och tillsyn

Länsstyrelsen i Stockholms län är förvaltare av reservatet. Det innebär ett övergripande ansvar för att syftet med reservatet uppnås och omfattar ansvar för bland annat naturvårdsåtgärder, informationstavlor och annan skyltning samt kontakt med markägare och andra berörda.

2024-03-20

72777-2020

Dossier

0181-02-023

Länsstyrelsen är tillsynsmyndighet enligt miljöbalken. Området kan övervakas av Länsstyrelsen eller av en särskilt anlitad naturbevakare.

Naturvårdsförvaltningens ekonomi

Finansiering av naturvårdsförvaltningen sker genom Naturvårdsverkets anslag för skötsel av naturvårdsobjekt med mera. Förvaltningskostnaderna utgörs av gränsmarkering, informationsskyltning, anläggande och underhåll av anordningar för friluftslivet, naturvårdsåtgärder, övervakning samt dokumentation och uppföljning.

Dokumentation och uppföljning

Befintlig dokumentation

Skogen är dokumenterad från beståndssynpunkt i de värderingar som gjordes inför avtal om intrångsersättning. Vid Skogsstyrelsens inventeringar har flera nyckelbiotoper om sammanlagt ca 75 hektar avgränsats inom reservatsområdet, varvid artfynd har dokumenterats. Artfynd finns rapporterade i Artportalen från enskilda samt efter privata inventeringar av medlemmar i intresseföreningar.

Kommande dokumentation

Reservatet bör dokumenteras ytterligare för att öka kunskapen om områdets naturvärden. Undersökningar som Länsstyrelsen låter genomföra i syfte att dokumentera reservatsområdet eller skapa underlag för skötselåtgärder får ske utan hinder av reservatsföreskrifterna. Exempelvis kan växter och djur behöva samlas in för artbestämning.

Uppföljning av naturvärden och skogstillstånd kan på sikt leda till att ytterligare skötselåtgärder blir aktuella, med syfte att bibehålla och utveckla reservatets naturvärden. Skötselplanen får i så fall revideras eller kompletteras.

Uppföljning av genomförda skötselåtgärder

Länsstyrelsen ansvarar för dokumentation och uppföljning av genomförda skötselåtgärder. En uppföljning av förändringar i naturtillståndet och naturvärdena som följd av de naturliga förloppen bör göras om cirka 10-20 år för att då bedöma behovet av en revidering av skötselplanen.

2024-03-20

72777-2020

Dossier

0181-02-023

Sammanfattning och prioritering av planerade skötselåtgärder

Tabellen nedan utgör underlag och stöd för förvaltaren vid planering av åtgärder såväl lokalt i Uddabergets naturreservat som regionalt i länet.

Tabell 3 Sammanfattning och prioritering av skötselåtgärder

Skötselåtgärd m.m.	Tidpunkt	Område	Prioritet
Gränsmarkering	Inom 1 år efter beslut	Reservatets gränser	1
Informationsskyltar	Inom 2 år efter beslut	Se skötselkarta, bilaga A	1
Anläggande av p-plats	Inom 2 år efter beslut	Se skötselkarta, bilaga A	1
Anläggning av cykelparkering	Inom 3 år efter beslut	Se skötselkarta, bilaga A	3
Anläggning och markering leder	Inom 3 år efter beslut	Se skötselkarta bilaga A	2
Markering övriga stigar	Vid behov	Se skötselkarta bilaga A	3
Vägvisning leder	Inom 3 efter beslut	Se skötselkarta bilaga A	2
Anläggning av ev. rastplatser inklusive grillplatser	Inom 3 år efter beslut	Se skötselkarta bilaga A	3
Vägvisning från Mölnbo	Inom 3 år efter beslut, under förutsättning att p-plats anlagts	Från väg 57	3
Gallring, röjning av täta ungskogar	Inom 3 år efter beslut	Ungskogsområden, se skötselkarta bilaga A	2
Avveckling av ungt lärkbestånd	Så snart möjligt	Ungskogsområde med lärkplantering,	2
Naturvårdsbränning	Inom 10 år efter beslut	Lämpliga naturvårdsbränningsområden som framgå av övergripande bränningsplan	3
Friställning värdefulla träd	Vid behov	Hela reservatet	3
Utredning och igenläggning diken	Inom 10 år efter beslut	I berörda våtmarker och sumpskogar	3
Röjningar av igenväxningsvegetation eller gran i brynmiljöer och vid fornlämningar	Vid behov eller vart 5-10 år	I brynzoner mot odlingsmark och vid fornlämningar	2

3. Litteraturlista

SLU Artdatabanken. 2020. Rödlistade arter i Sverige 2020. SLU, Uppsala

Artportalen www.artportalen.se (uttag 2023-12-13)

Lantmäteriet, äldre lantmäterikartor, häradskarta samt storskifteskarta med tillhörande beskrivningar:

- Vårdinge, Storskifte Bolsberga 1785, akt 01-VÅR-23
- Lantmäteriets digitala Rasterkarta, Stockholms län, Häraldsekonomiska kartan år 1901-06,
- Lantmäteriets digitala Rasterkarta, Stockholms län, Ekonomiska kartan år 1950 -tal

Länsstyrelsen i Stockholms län. 2019. Grön infrastruktur, Regional handlingsplan för Stockholms län. Rapport 2019:12.

Länsstyrelsen i Stockholms län. 2019, Grön infrastruktur i Stockholms län, Bakgrund och tillstånd 2018. Rapport 2019:10.

Länsstyrelsen i Stockholms län 1994, Skillebyån, resultat av 1989 års vattenkemiska provtagningar, Rapport 1994:12

Länsstyrelsen i Stockholms län, Våtmarksinventeringen i Stockholms län, januari 1997, Nr 1

Länsstyrelsen i Stockholms län & Skogsstyrelsen. 2007. Strategi för formellt skydd av skog i Stockholms län. Länsstyrelsens rapport 2007:26.

Naturvårdsverket. 2003. Att skylta skyddad natur – en vägledning om skyltar, foldrar, vägvisning, gränsmarkering och Internet. ISBN: 91-620-1233-9.

Naturvårdsverket & Skogsstyrelsen. 2017. Nationell strategi för formellt skydd av skog. Reviderad version 2017.

Riksantikvarieämbetet 2004. Kulturmiljöserver Fornsök. <http://www.fmis.raa.se/cocoon/fornsok/search.html>. Uttag 2022-06-23.

Södertälje kommun. Översiktsplan Södertälje kommun, antagen 2013.

2024-03-20

72777-2020

Dossier

0181-02-023

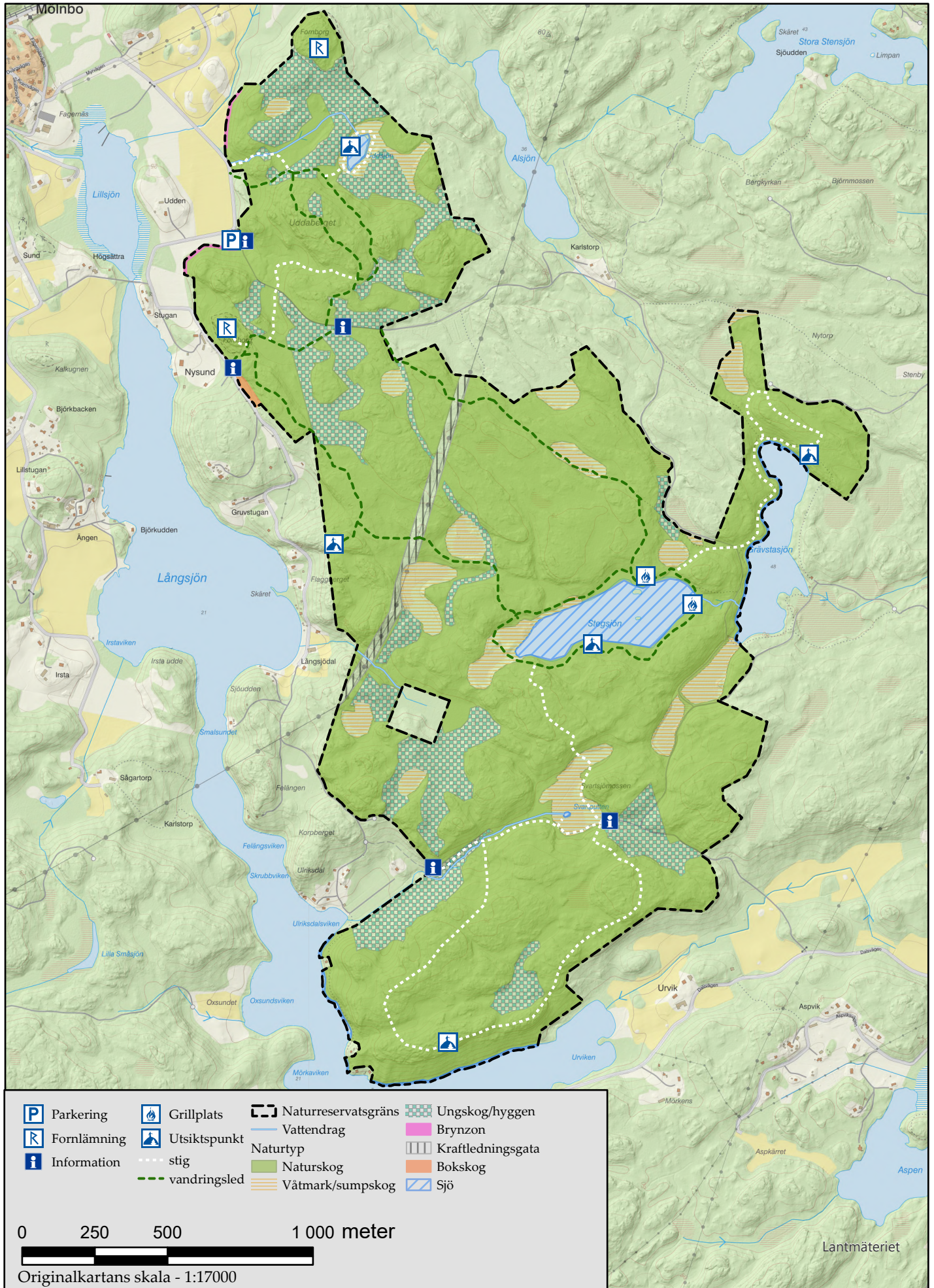
Södertälje kommun. Sjöar och vattendrag i Södertälje, rapport juli 2004.

Naturvatten i Roslagen AB, Inventering av makrofyter i Stockholms län 2009, rapport 2009:32.

4. Bilagor

A. Skötselkarta skötselområden

B. Artlista



Bilaga B - Artsammanställning

Tabellen visar rödlistade arter och signalarter m.fl. vilka noterats i naturreservatet. Notera att tabellen bygger på inventeringarna som finns i källförteckningen. Rödlistekategori följer SLU ArtDatabanken 2020; EN = starkt hotad (Endangered), VU = sårbar (Vulnerable), NT nära hotad (Near Threatened). S = signalart enligt Skogsstyrelsen, Natura = Natura 2000-art.

Svenskt namn	Vetenskapligt namn	Status	Antal obs
Kärlväxter			
Ask	<i>Fraxinus excelsior</i>	EN	2
Knärot	<i>Goodyera repens</i>	VU	4
Grönpyrola	<i>Pyrola chlorantha</i>	S	3
Skogsalm	<i>Ulmus glabra</i>	CR	2
Storgröe	<i>Poa remota</i>	NT	1
Springkorn	<i>Impatiens noli-tangere</i>	S	1
Strutbräken	<i>Matteuccia struthiopteris</i>	S	2
Svart trolldruva	<i>Actaea spicata</i>	S	6
Sårläka	<i>Sanicula europaea</i>	S	1
Vårstarr	<i>Carex caryophylla</i>	NT	1
Vårärt	<i>Lathyrus vernus</i>	S	1
Vätterros	<i>Lathraea squamaria</i>	S	3
Mossor			
Aspfjädermossa	<i>Neckera pennata</i>	VU	5
Blåmossa	<i>Leucobryum glaucum</i>	S	27
Bågpraktmossa	<i>Plagiomnium medium</i>	S	1
Flagellkvastmossa	<i>Dicranum flagellare</i>	S	26
Fällmossa	<i>Antitrichia curtipendula</i>	S	13
Grov fjädermossa	<i>Exsertotheca crispa</i>	S	2
Grön sköldmossa	<i>Buxbaumia viridis</i>	S, Natura	23
Kornknutmossa	<i>Odontoschisma denudatum</i>	S	14
Mörk husmossa	<i>Hylocomiastrum umbratum</i>	S	10
Platt fjädermossa	<i>Alleniella complanata</i>	S	4
Skogshakmossa	<i>Rhytidiadelphus subpinnatus</i>	S	5
Stenportella	<i>Porella cordaeana</i>	S	2
Stor revmossa	<i>Bazzania trilobata</i>	S	4
Stubbspretmossa	<i>Herzogiella seligeri</i>	S	9
Trind spretmossa	<i>Herzogiella striatella</i>	S	2
Vedsäckmossa	<i>Calypogeia suecica</i>	VU	4

2024-01-08

72777-2020
Dossier

Svenskt namn	Vetenskapligt namn	Status	Antal obs
Vedtrappmossa	<i>Crossocalyx hellerianus</i>	NT	75
Vågig sidenmossa	<i>Plagiothecium undulatum</i>	S	4
Västlig hakmossa	<i>Rhytidiadelphus loreus</i>	S	3
Lavar			
Kolflarnlav	<i>Carbonicola anthracophila</i>	NT	31
Bårdlav	<i>Nephroma parile</i>	S	2
Gulnål	<i>Chaenotheca brachypoda</i>	S	7
Dvärgbägarlav	<i>Cladonia parasitica</i>	NT	11
Gransotdyna	<i>Camarops tubulina</i>	NT	2
Hålllav	<i>Menegazzia terebrata</i>	VU	10
Kattfotslav	<i>Felipes leucopellaeus</i>	S	20
Kornig nållav	<i>Chaenotheca chlorella</i>	S	2
Kortskaftad ärgspik	<i>Microcalicium ahlneri</i>	NT	2
Liten spiklav	<i>Calicium parvum</i>	S	19
Lunglav	<i>Lobaria pulmonaria</i>	NT	1
Rostfläck	<i>Arthonia vinosa</i>	S	15
Svampar			
Barkticka	<i>Rigidoporus corticola</i>	S	10
Blodticka	<i>Meruliopsis taxicola</i>	S	2
Blomkålssvamp	<i>Sparassis crispa</i>	S	6
Brandticka	<i>Pycnoporellus fulgens</i>	S	15
Dofttaggsvamp	<i>Hydenellum suaveolens</i>	NT	1
Dropptaggsvamp	<i>Hydnellum ferrugineum</i>	S	14
Fjällig taggsvamp	<i>Sarcodon imbricatus s.str.</i>	S	20
Fyrflikig jordstjärna	<i>Geastrum quadrifidum</i>	NT	1
Grovticka	<i>Phaeolus schweinitzii</i>	S	13
Granticka	<i>Porodaedalea chrysoloma</i>	NT	14
Grå vaxskivling	<i>Gliophorus irrigatus</i>	S	1
Gränsticka	<i>Phellopilus nigrolimitatus</i>	NT	3
Gul taggsvamp	<i>Hydnellum geogenium</i>	NT	2
Hasselticka	<i>Dichomitus campestris</i>	S	4
Kamjordstjärna	<i>Geastrum pectinatum</i>	S	3
Kandelabersvamp	<i>Artomyces pyxidatus</i>	NT	19
Koppartaggsvamp	<i>Hydenellum lundellii</i>	VU	1
Läderskål	<i>Encoelia furfuracea</i>	S	1
Kötticka	<i>Leptoporus mollis/erubescens</i>	S	1
Mandelrisk	<i>Lactarius volemus</i>	S	2
Motaggsvamp	<i>Sarcodon squamosus</i>	NT	18
Rävticka	<i>Inocutis rheades</i>	S	9
Tallticka	<i>Porodaedalea pini</i>	NT	92

2024-01-08

72777-2020
Dossier

Svenskt namn	Vetenskapligt namn	Status	Antal obs
Skarp dropptaggsvamp	<i>Hydnellum peckii</i>	S	11
Skumticka	<i>Spongipellis spumeus</i>	NT	1
Stor aspticka	<i>Phellinus populicola</i>	S	8
Svavelriska	<i>Lactarius scrobiculatus</i>	S	4
Ullticka	<i>Phellinidium ferrugineofuscum</i>	NT	28
Vedticka	<i>Fuscoportia viticola</i>	S	50
Veckticka	<i>Flavidoporia pulvinascens</i>	NT	1
Violmussling	<i>Trichaptum laricinum</i>	NT	2
Vit vedfingersvamp	<i>Lentaria epichnoa</i>	NT	2
Vintertagging	<i>Irpicodon pendulus</i>	NT	5
Vågticka	<i>Osteina undosa</i>	VU	2
Zontaggsvamp	<i>Hydnellum concrescens</i>	S	1
	<i>Cortinarius subpurpurascens</i>	S	1
Insekter			
Bronshjon	<i>Callidium coriaceum</i>	S	26
Granbarknagare	<i>Microbregma emarginatum</i>	S	16
Jättesvampmal	<i>Scardia boletella</i>	S	13
Mindre mörghorre	<i>Tomicus minor</i>	S	8
Reliktbock	<i>Nothorhina muricata</i>	NT	9
Storplattnos	<i>Platyrhinus resinusus</i>	NT	1
Vågbandad barkbock	<i>Semanotus undatus</i>	S	44
Fåglar			
Duvhök	<i>Accipiter gentilis</i>	NT, Natura	1
Gröngöling	<i>Picus viridis</i>	Natura	1
Järpe	<i>Tetrastes bonasia</i>	NT, Natura	1
Mindre hackspett	<i>Dryobates minor</i>	NT, Natura	1
Morkulla	<i>Scolopax rusticola</i>	Natura	1
Nötskrika	<i>Garrulus glandarius</i>	Natura	1
Sparvuggla	<i>Glaucidium passerinum</i>	Natura	1
Spillkråka	<i>Dryobates martius</i>	NT; natura	10
Tretåig hackspett	<i>Picoides tridactylus</i>	NT, Natura	1
Tjäder	<i>Tetrao urogallus</i>	Natura	Flera obs.