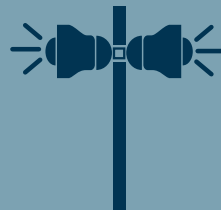
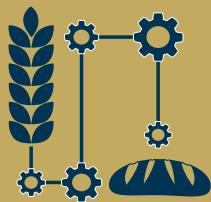




Länssstyrelsen  
Skåne

# Verksamhetsplan 2024

Länssstyrelsen Skåne



VERKSAMHETSPLAN 2024  
Länsstyrelsen Skåne

Titel: Verksamhetsplan 2024 - Länsstyrelsen Skåne  
Författare: Länsstyrelsen Skåne  
Diarienummer: 7533-2024  
Utgivningsår: 2024  
Omslagsbild: Länsstyrelsen Skåne

# Inledning

Den 29 september samlade vi hela myndigheten för att gemensamt inspireras utifrån våra fyra nya kraftsamlingsområden – livsmedelsproduktion, energiproduktion och -distribution, civil beredskap och förvaltningskultur. Genom att vi under kommande fyraårsperiod kraftsamlar inom dessa områden kan vi tillsammans bidra till en positiv förflyttning samtidigt som vi tar oss an många av de utmaningar som länet står inför.

Våra kraftsamlingsområden har redan hunnit synas i vårt arbete så här i början av året. Vi deltar i ett samarbete mellan Region Skåne, Svenska kraftnät och energibolaget E.ON som ska sätta fart på Skånes elektrifiering. För att hantera regionens växande elbehov har samverkansplattformen Nätutbyggnad Effektivt Tillsammans lanserats, eller Skånes effektkommission NET.

Det Södra civilområdet har i samverkan med länsstyrelserna i Skåne, Blekinge och Kronoberg och tillsammans med Myndigheten för psykologiskt försvar, Försvarsmakten, Försvarshögskolan, Försvarets forskningsinstitut och Teracom arrangerat konferenser om försvarsvilja. Syftet med konferenserna är att öka kunskapen om försvarsvilja men också att väcka en debatt om vad som är värt att skydda och försvara i vårt land och varför.

Vi kommer självklart att fortsätta leverera verksamhet inom alla de områdena vår myndighet har uppdrag inom. Under 2024 har vi bland annat ett val till Europaparlamentet att se fram emot. I tider då vi kan märka av ett sviktande förtroende för myndigheter och ökad polarisering blir det extra viktigt att värna vår demokrati. Och när vi arrangerar årets stora jämställdhetskonferens kommer vi fokusera på Ekonomi, motstånd och demokrati.

Eftersom vi är medvetna om att anslag till länsstyrelsen och andra myndigheter kommer att bli snävare har vi påbörjat processer som vi ser kommer att bli nödvändiga för att hantera det. På vårt förvaltningsanslag får vi både förstärkningar och minskningar. Vi kommer behöva arbeta aktivt under hela året för att skapa en ekonomi i balans.

# Innehåll

<b>INLEDNING</b> .....	3
<b>LÄNSSTYRELSENS UPPGIFT OCH UPPDRAG</b> .....	5
Länsstyrelseinstruktionen.....	5
Lagstiftning.....	6
Regleringsbrev.....	6
Andra uppdrag.....	6
Intern styrning och kontroll.....	6
<b>FYRA KRAFTSAMLINGSOMRÅDEN</b> .....	7
Uppdrags- och omvärldsanalys.....	7
Trendkarta 2023.....	7
Strategiska mål 2024-2027.....	8
<b>Livsmedelsproduktion</b> .....	9
Den skånska livsmedelsproduktionen har ökat & skapat en hållbar & robust livsmedelskedja.....	9
<b>Energiproduktion och distribution</b> .....	10
Skånes tillgång till energi har stärkts. Vi har en ökad självförsörjning, robusta energisystem & ökad energieffektivisering.....	10
<b>Civil beredskap</b> .....	11
Sårbarheten i samhället har minskat & vi har utvecklat en god förmåga att hantera samhällsstörningar vid frestida krissituationer & höjd beredskap	11
<b>Förvaltningskultur</b> .....	12
Vi har säkerställt att den statliga värdegrunden genomsyrar verksamheten & tillsammans utvecklat & stärkt förvaltningskulturen inom myndigheten	12
<b>BUDGETFÖRUTSÄTTNINGAR 2024</b> .....	13
Budgeten generellt.....	13
Förvaltningsanslag, anslagssparande och overheadintäkter.....	14
<b>ORGANISATION</b> .....	15

# Länsstyrelsens uppgift och uppdrag

## Länsstyrelseinstruktionen

Länsstyrelsen är den myndighet som i varje län ansvarar för den statliga förvaltningen, i den utsträckning inte någon annan myndighet har ansvaret för särskilda förvaltningsuppgifter. Det här står beskrivet i Förordning (2017:868) med länsstyrelseinstruktion (Länsstyrelseinstruktionen) där vår övergripande uppgift också finns beskriven.

### VI SKA:

- verka för att nationella mål får genomslag i länet, samtidigt som hänsyn ska tas till regionala förhållanden och förutsättningar,
- utifrån ett statligt helhetsperspektiv arbeta sektorsövergripande samt inom myndighetens ansvarsområde samordna olika samhällsintressen och statliga myndigheters insatser,
- främja länets utveckling och noga följa tillståndet i länet samt underrätta regeringen om dels det som är särskilt viktigt för regeringen att ha vetskap om, dels händelser som inträffat i länet,
- inom sin verksamhet främja samverkan mellan kommuner, regioner, statliga myndigheter och andra relevanta aktörer i länet,
- ansvara för de tillsynsuppgifter som riksdagen eller regeringen har ålagt den, och
- vid behov bistå regeringen och Regeringskansliet inom länet.

### LÄNSSTYRELSEINSTRUKTIONEN BESKRIVER OCKSÅ FLERA AV DE OMRÅDEN INOM VILKA VI BEDRIVER VERKSAMHET:

- de allmänna valen,
- livsmedelskontroll, djurskydd, allmänna veterinära frågor samt ledning och samordning av åtgärder mot djursjukdomar,
- regional tillväxt,
- infrastrukturplanering,
- hållbar samhällsplanering och boende,
- energi och klimat,
- kulturmiljö,
- skydd mot olyckor, krisberedskap, civilt försvar och höjd beredskap,
- naturvård, samt miljö- och hälsoskydd,
- lantbruk och landsbygd,
- fiske,
- folkhälsa,
- jämställdhet, och
- integration.

Länsstyrelsen Skåne är också civilområdesansvarig länsstyrelse för det södra civilområdet enligt förordning (2022:525) om civilområdesansvariga länsstyrelser.

## **Lagstiftning**

Länsstyrelsernas uppdrag ges via lag av riksdagen och via förordning eller beslut av regeringen. Även EU:s direktiv och förordningar styr länsstyrelsernas verksamhet. Genom lagstiftningen ges också mandat till andra statliga myndigheter att föreskriva uppdrag för länsstyrelserna.

## **Regleringsbrev**

Regleringsbrevet är beslut av regeringen med styrmedel för verksamhetsåret. Regleringsbrevet beslutas varje år och innehåller uppdrag samt riktlinjer om hur Länsstyrelsen ska arbeta med och återrapporera uppdragen. Även finansieringen av länsstyrelsernas förvaltningsanslag anges i regleringsbrevet.

## **Andra uppdrag**

Förutom uppdrag reglerade i lagstiftning, utifrån länsstyrelseinstruktionen och i regleringsbrevet får Länsstyrelsen särskilda uppdrag direkt från andra myndigheter eller från Regeringskansliet.

## **Intern styrning och kontroll**

Förordningen (2007:603) om intern styrning och kontroll ställer krav på och definierar vad den interna styrningen och kontrollen på myndigheten ska omfatta. En integrerad intern styrning och kontroll i Länsstyrelsens verksamhetsplanering och verksamhetsuppföljning säkerställer att länsstyrelsen med rimlig säkerhet fullgör sina uppgifter, när verksamhetens mål samt uppfyller kraven i 3§ i Myndighetsförordningen (2007:515).

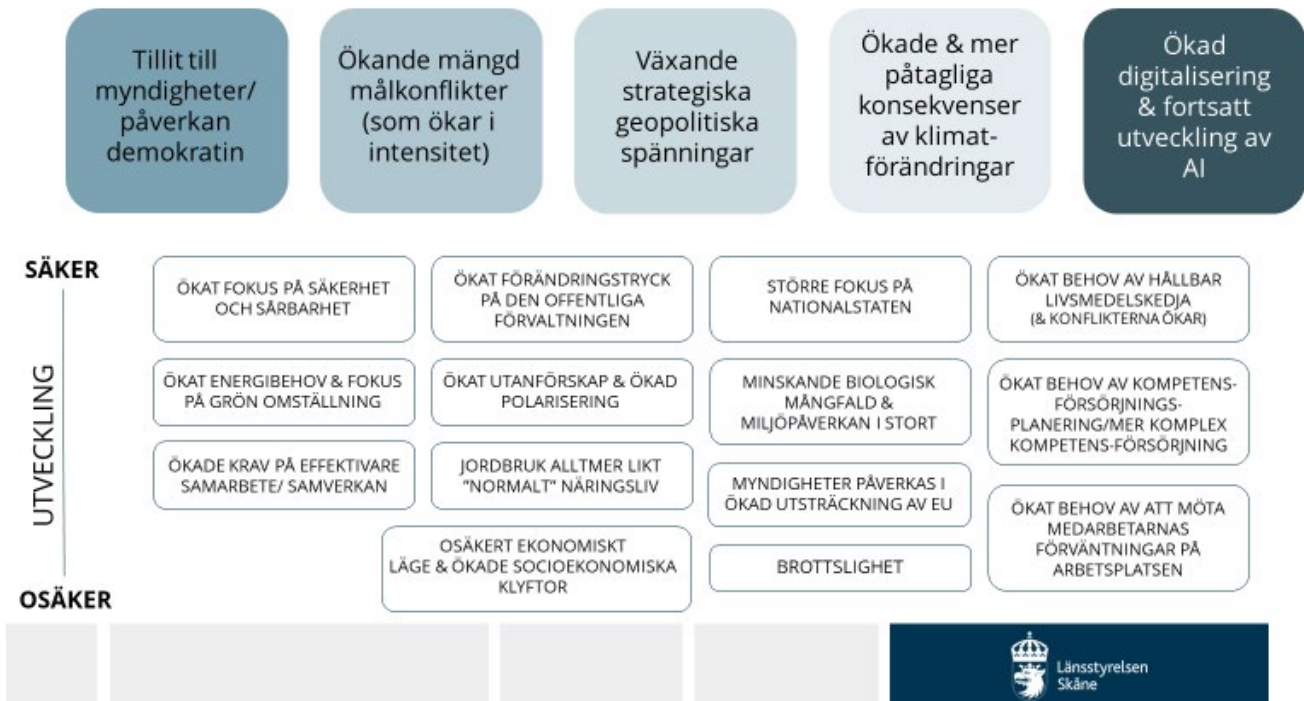
# Fyra kraftsamlingsområden

Länsstyrelsen Skåne har tagit fram en ny strategisk riktning för åren 2024–2027. Länsstyrelsen kraftsamlar genom strategiska mål inom områdena livsmedelsproduktion, energiproduktion och -distribution, civil beredskap samt förvaltningskultur.

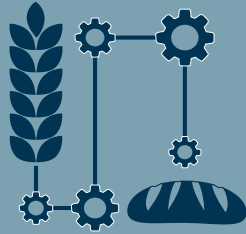
## Uppdrags- och omvärldsanalys

Hela organisationen har involverats i arbetet med att ta fram de strategiska målen. Länsstyrelsens chefer har bidragit till en gemensam uppdragsanalys. Därefter har alla medarbetare getts möjlighet att bidra till en gemensam omvärldsanalys. I omvärldsanalysen identifierades trender som har en trolig utveckling och en tydlig påverkan på verksamheten. Utifrån de trender som har troligast utveckling och störst påverkan på Länsstyrelsens verksamhet har ledningsgruppen genomfört en konsekvensanalys. Konsekvensanalysen och uppdragsanalysen ligger till grund för de strategiska mål som ledningsgruppen beslutat om.

## Trendkarta 2023



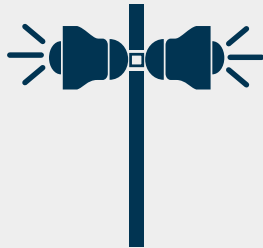
De trender som bedöms ha störst påverkan på Länsstyrelsens verksamhet och mest sannolik utveckling syns längst upp i boxarna på bilden.



LIVSMEDELSPRODUKTION



ENERGIPRODUKTION OCH  
-DISTRIBUTION



CIVILT FÖRSVAR



FÖRVALTNINGSKULTUR

## Strategiska mål 2024-2027

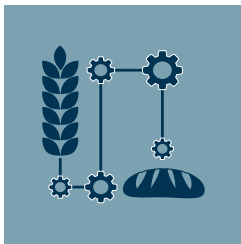
De fyra strategiska målen bryts ner i operativa mål och aktiviteter som ska tydliggöra vilken förflyttning vi ska göra under kommande år. Integrering av de tvärsektoriella perspektiven jämställdhet och mänskliga rättigheter samt miljöledning sker främst i arbetet med de strategiska målen. I systemstödet för planering och uppföljning, LISA, finns en ny struktur för verksamhetsplanering som ska stödja arbetet med målen för kommande år.

Här beskriver vi de strategiska målen och sist i respektive beskrivning av målet finns de operativa mål som gäller för 2024. Fokus för året är att se över och analysera behoven inom kraftsamlingsområdet så att vi kan ta rätt steg mot en positiv förflyttning under kommande år.



## Livsmedelsproduktion

### Den skånska livsmedelsproduktionen har ökat & skapat en hållbar & robust livsmedelskedja



Den skånska livsmedelsproduktionen är stark och av nationellt intresse. Här finns erfarenhet, optimism, innovation och den högavkastande skånska myllan. Samtidigt finns också hinder och problem.

Livsmedelssektorn behöver i högre grad bidra till att vi uppnår de nationella klimat- och miljömålen.

Långsiktigt hållbar utveckling är avgörande för att vi även i framtiden ska kunna producera livsmedel i Skåne.

Livsmedelskedjan är också sårbar med sitt stora beroende av transporter, bränsle, energi, vatten, importerade insatsvaror och behov av klimatanpassning. Att minska sårbarheten är viktigt för att skapa ett robust system som håller även i kristid. Här finns också en oroandeutveckling med allt mer åldrande jordbruksföretagare, exploatering av jordbruksmarken, global konkurrens, pressad lönsamhet, kompetensbrist och bristfällig IT-infrastruktur.

Det här är komplexa problem som kan kräva nationella eller internationella lösningar, men som är avgörande för att öka konkurrenskraften och stabiliteten i livsmedelssystemet.

Länsstyrelsen ska så långt som möjligt undanröja hinder och skapa möjligheter för att öka både produktion och tillväxt på ett hållbart sätt. Det gör vi genom att samarbeta och samverka på alla nivåer och i alla led, öka vår beredskapsförmåga och -kapacitet, påverka där förändring behövs samt tillsätta resurser där de gör mest nytta.

#### **OPERATIVT MÅL FÖR 2024**

För att kunna arbeta träffsäkert för skånsk livsmedelsproduktion etablerar vi en intern struktur och analyserar behoven

## Energiproduktion och distribution

### Skånes tillgång till energi har stärkts. Vi har en ökad självförsörjning, robusta energisystem & ökad energieffektivisering



Länets försörjningsförmåga ska stärkas genom utveckling av den regionala energiplaneringen och nätutvecklingsplaneringen. Länsstyrelsen ska arbeta för ökad självförsörjning av energi och bidra till ett energisystem som är robust vid höjd beredskap.

Genom samordning och samverkan ska vi arbeta för att övervinna hindren för den gröna energiomställningen och därmed bidra till stärkt näringslivsutveckling och minskad klimatpåverkan. Länsstyrelsen Skåne ska samtidigt arbeta för energieffektivisering i samhällets företag och industrier, offentliga verksamheter och hos privata aktörer. För att bidra till det ökade behovet av elektrifiering ska Länsstyrelsen verka för långsiktigt effektiva och ändamålsenliga energisystem.

Genom att investera i förnybara drivmedel såsom HVO (förnybar diesel) och biogas i länet ökar vi vår förmåga till självförsörjning, minskar beroendet av oljeimporten, minskar klimatavtrycket och skapar arbetstillfällen.

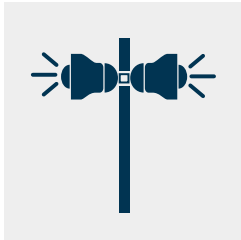
Det behövs tillräcklig kapacitet i transmissionsnätet för en säker el- och energiförsörjning i länet. För att säkra en hållbar tillväxt samt bidra till uppfyllelsen av de nationella klimatmålen behövs en ökad utbyggnad av energi i Skåne. Säker tillgång till energi till ett rimligt pris är en förutsättning för ett robust samhälle och ett väl fungerande näringsliv.

#### **OPERATIVT MÅL FÖR 2024**

För att kunna arbeta välförankrat med den regionala klimat- och energistrategin (KE) etablerar vi en intern struktur

## Civil beredskap

### Sårbarheten i samhället har minskat & vi har utvecklat en god förmåga att hantera samhällsstörningar vid fredstida krissituationer & höjd beredskap



Det säkerhetspolitiska läget i världen har försämrats under en längre tid. Skåne behöver en förstärkt samhällsstruktur med stor tillit till det offentliga samlade förmåga att stå emot olika samhällsstörningar och hot mot samhällets grundläggande skyddsvärden; människors liv och hälsa, samhällets funktionalitet, demokrati, rättssäkerhet och mänskliga fri- och rättigheter, miljöpåverkan, ekonomiska värden samt nationell suveränitet.

Inom vårt geografiska område ska Länsstyrelsen Skåne minska sårbarheten i samhället och utveckla länets samlade förmåga att hantera samhällsstörningar vid fredstida krissituationer och höjd beredskap.

Länsstyrelsens viktiga roll är att ge en tydlig inriktning och goda planeringsförutsättningar för de aktörer som bidrar till att minska sårbarheten i samhället. Kombinationen av att vi arbetar med förebyggande och förberedande åtgärder ska leda till en större förmåga att agera uthålligt i störda situationer.

#### **OPERATIVT MÅL FÖR 2024**

För att kunna arbeta för en höjd förmåga etablerar vi en intern struktur och analyserar behoven

## Förvaltningskultur

### Vi har säkerställt att den statliga värdegrunden genomsyrar verksamheten & tillsammans utvecklat & stärkt förvaltningskulturen inom myndigheten



Målet för den statliga förvaltningspolitiken är en innovativ och samverkande statsförvaltning som är rättssäker och effektiv, har väl utvecklad kvalitet, service och tillgänglighet, och därigenom bidrar till Sveriges utveckling och ett effektivt EU-arbete.

Vi statstjänstemän ska skapa samhällsnytta och bidra med kunskap och kompetens inom våra respektive ansvarsområden på myndigheten. Det är avgörande för en god förvaltningskultur att alla i verksamheten förstår, kan omsätta och efterleva styrningen i staten och den statliga värdegrunden i sin roll som statstjänsteman. Tillsammans kraftsamlar vi för att stärka förutsättningarna för en objektiv, effektiv och rättssäker förvaltning.

För att åstadkomma och upprätthålla en god förvaltningskultur behöver vi som myndighet i större omfattning arbeta gemensamt och systematiskt med både strukturen (författningar, regler och intern styrning) och kulturen, det vill säga de värderingar och den praktik som råder i vår verksamhet. Centrala områden i arbetet för en god förvaltningskultur är: samsyn om uppdraget, intern styrning, ledarskap och medarbetarskap, utbildning och fortbildning.

#### OPERATIVA MÅL FÖR 2024

- Vi har en ökad förmåga att gemensamt och systematiskt hantera och kommunicera målkonflikter
- Vi har en kompetensförsörjningsprocess i vilken den statliga värdegrunden och den goda förvaltningskulturen är integrerad
- Vi har en behovsanalys kopplat till vår processorientering

## Budgetförutsättningar 2024

Årets budget bygger på tilldelat förvaltningsanslag i Regleringsbrevet för år 2024 samt en uppskattning om den externfinansierade verksamhetens bidrag till finansiering av gemensamma kostnader (overheadintäkter). Utöver angiven budget för förvaltningsanslaget nedan har respektive avdelning/enhet extern finansiering att förhålla sig till.

BUDGET	2023	2024
<b>BUDGETFÖRDELNING</b>		
Sakverksamhet		
Civilområde	13 125	14 725
Miljöskydd	40 661	41 385
Natur och vatten	41 479	39 917
Samhällsbyggnad	70 268	66 574
Landsbygd	65 849	59 400
Juridiska	31 947	31 810
Gemensamt/Stöd		
Länsledning (inkl revision)	6 748	6 800
Länsledningens kansli	4 615	4 350
Kommunikation	7 663	7 663
Verksamhetsstöd	46 318	44 918
Gemensamma kostnader	96 650	93 500
RALS 2024, uppskattning		10 125
Lokalprojekt, mini		3 500
Överbudgetering		-5 661
<b>SUMMA FÖRDELNING</b>	<b>425 323</b>	<b>419 005</b>

## Budgeten generellt

Budget 2024 påverkas mycket av förändringar i finansieringen av den externfinansierade verksamheten. Under 2023 minskade anslagen för bland annat naturvård och under 2024 behöver vi hantera ytterligare budgetminskningar inom exempelvis klimatanpassningsverksamheten.

På vårt förvaltningsanslag får vi både förstärkningar och minskningar. Tillsammans med en relativt stor överbudgetering 2023 så står vi inför en stor utmaning i att balansera budgeten för 2024 och 2025.

## **Förvaltningsanslag, anslagssparande och overheadintäkter**

Anslagssparandet inför 2024 uppgår till ca 3,6 mnkr.

På förvaltningsanslaget får vi under 2024 tillskott inom framför allt miljöprövning och miljötillsyn jämfört med 2023. Vi får samtidigt minskat anslag inom landsbygdsprogrammet, strandskyddsuppdraget samt ett generellt sparbetning om 1 procent. Utöver detta är årets lönerörelse underfinansierad i förhållande till kompensationen i pris- och löneomräkningen på anslaget.

Sammantaget ökar vårt förvaltningsanslag med ca 6 mnkr, men i realiteten står vi inför en stor utmaning i att anpassa verksamheten till budgetförutsättningarna. Vi behöver öka verksamheten inom miljötillsyn och miljöprövning samtidigt som finansieringen av landsbygdsprogrammet minskar och lönekostnaderna ökar mer än finansieringen.

Vi har också ett strukturellt underskott sedan 2023 och tidigare om 6-7 mnkr att hantera. Sammantaget står vi inför 2024 på ett budgetunderskott på förvaltningsanslaget om 17-18 mnkr.

### **Budgetfördelning till avdelningar och enheter**

Fördelningen av tillkommande eller minskade medel utifrån regleringsbrevet för 2024 har gjorts enligt den inarbetade modellen med 75 procent till sakverksamhet och 25 procent för finansiering av gemensamma kostnader (i vissa fall 85/15).

### **Gemensamma kostnader**

De gemensamma kostnaderna förväntas ligga på ungefär samma nivå som föregående år, med en viss osäkerhet kring det pågående lokalprojektet i Malmö.

### **Ledningens budgetprioriteringar**

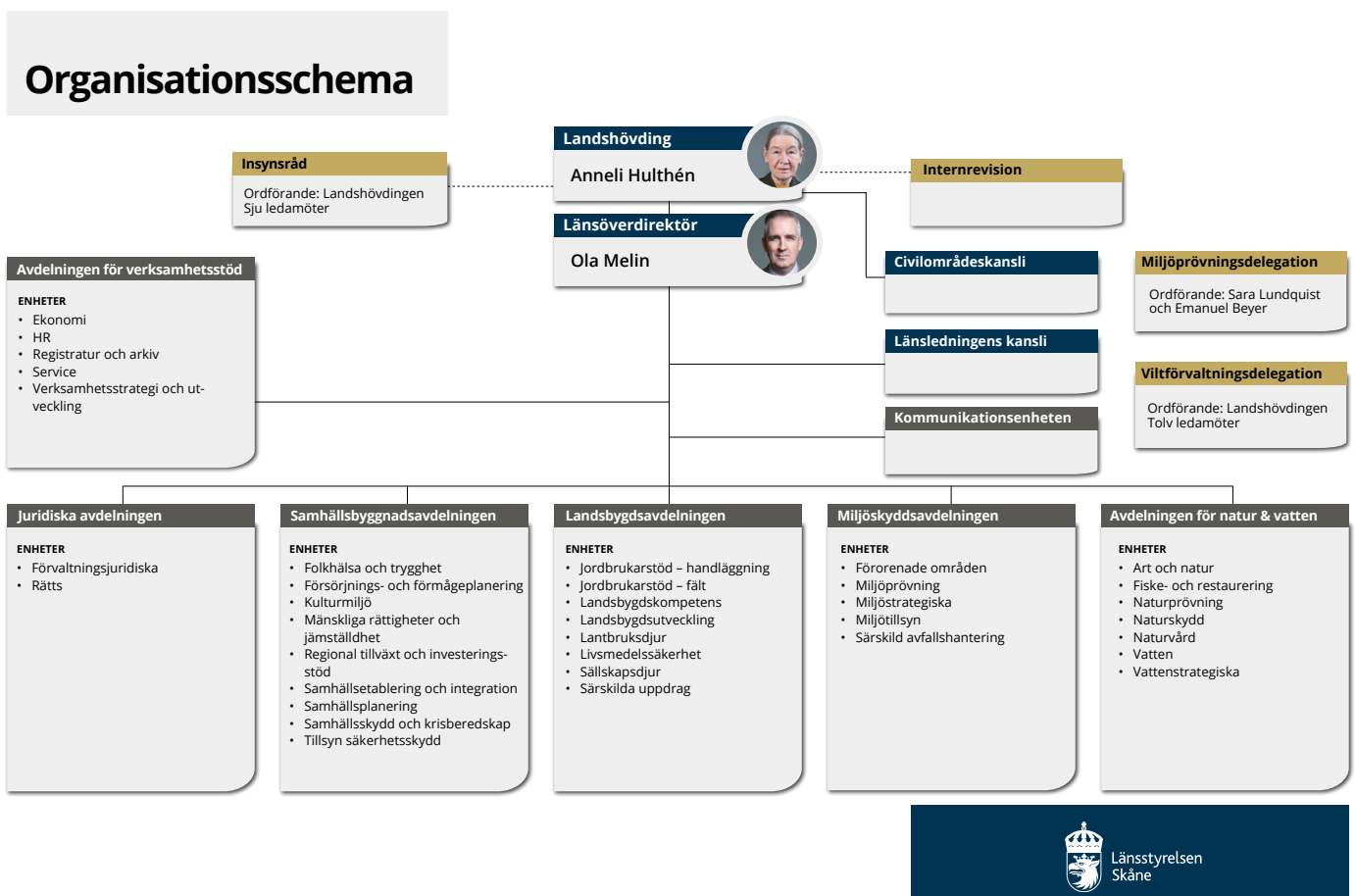
Årets prioritering är att komma i ekonomisk balans till år 2025, vilket görs genom en modell för neddragning där ambitionen är att följa regeringens styrning i största möjliga mån, men då underskottet till stor del bygger på generell neddragning eller kostnadsökningar hanteras en betydande del av neddragningen genom en generell neddragning.

Stödverksamheten (Avdelningen för verksamhetsstöd och kommunikationsenheten) samt Juridiska avdelningen har i så stor utsträckning som möjligt hållits utanför neddragningen. En välfungerande stödverksamhet bedöms som kritisk för, och behöver sannolikt leverera än mer i, det förestående omställningsarbetet för myndigheten.

## Organisation

Länsstyrelsen Skånes organisation är utformad för att vi på bästa sätt ska utföra våra uppdrag. Länsstyrelsen bedriver verksamhet i både Malmö och Kristianstad, samt i nationalparkerna på Söderåsen och Stenshuvud och vid naturreservatet på Kullaberg. Varje avdelning och enhet har specifika ansvar. Samverkan och samordning är dock nyckelord för vår myndighet.

Länsstyrelsen Skåne har cirka 593 anställda. Myndigheten är organiserad i avdelningar, enheter och funktioner enligt organisationsbilden.





Länsstyrelsen  
Skåne

[www.lansstyrelsen.se/skane](http://www.lansstyrelsen.se/skane)