

Status: Invasiva främmande arter i Södermanlands län 2025



Länsstyrelsen
Södermanlands län

Titel: Status: Invasiva främmande arter i Södermanlands län 2025
Författare: Amanda Wännman & Kajsa Stenemark
ISBN: 1400-0792
Rapportnummer: 2
Diarienummer: 9178-2025
Utgivningsår: 2026
Omslagsbild: Strandkotula, foto: Kajsa Stenemark; Sjögull, foto: Amanda Wännman

Förord

Invasiva främmande arter påverkar såväl naturen och den biologiska mångfalden som människors hälsa och ekonomi. Det har sedan 2014 funnits en EU-lagstiftning som reglerar handel, hantering och bekämpning av invasiva arter och Länsstyrelsens arbete utgör en viktig del av det.

Denna rapport är ett första underlag som summerar Länsstyrelsens arbete mot invasiva arter under det gångna året. Syftet är att ge en statusuppdatering och en möjlighet för alla att ta del av arbetet samt att kunna följa dess utveckling. Att bekämpa invasiva arter är komplext, kostsamt och tidskrävande, men genom att hantera arter skyndsamt vid tidig upptäckt eller ta ett samlat tag om redan etablerade bestånd är förhoppningen att vi ska kunna se en minskning i utbredningen inom länet som helhet.

Nyköping, 2026-02-09

Kajsa Stenemark
Landlevande invasiva arter

Amanda Wännman
Vattenlevande invasiva arter

Innehåll

STATUS: INVASIVA FRÄMMANDE ARTER I SÖDERMANLANDS LÄN 2025	1
FÖRORD	3
SAMMANFATTNING	6
BAKGRUND	6
Syfte	6
Invasiva främmande arter.....	7
Länsstyrelsens ansvar.....	9
LÄGESBILD 2025.....	10
HANTERING AV EU-LISTADE ARTER UNDER 2025	12
Jättebalsamin (SE).....	12
Jätteloka (SE)	13
Kinesisk ullhandskrabba (SE)	14
Lövplattmask (SE)	15
Mink (SE).....	16
Parkslide (SE).....	17
Signalkräfta (SE).....	18
Smal vattenpest (SE)	19
HANTERING AV EJ EU-LISTADE ARTER UNDER 2025	21
Blomsterlupin (SE).....	21
Kanadensiskt gullris (SE).....	22
Sjögull (SE).....	23
Strandkotula (SE)	24
Svartmunnad smörbult (SE).....	25
Trekantig brackvattensmussla (HI).....	26
Vandrarmussla (SE)	27
Beskrivning.....	27
Vattenpest (SE).....	28
Vitfingrad brackvattenskrabba (PH)	29
Vresros (SE)	30

INVENTERINGAR.....	31
INFORMATIONSSINSATSER.....	31
Internvecka	31
Tillsynsprojekt.....	31
Tryckt och digitalt material.....	31
Inlägg på sociala medier.....	31
Media	32
Mässor	32
Ifiske.....	32
STATUS: INVASIVA FRÄMMANDE ARTER I SÖDERMANLANDS LÄN 2025	33

Sammanfattning

Som en del av Länsstyrelsens arbete med invasiva främmande arter, där vi bland annat har ansvar som samordnare, tillsynsmyndighet, att lagar efterföljs och som markägare i många naturreservat, har vi gjort en sammanställning av kunskapen om de invasiva främmande arter som finns i länet. Syftet med rapporten är att ge en lägesbild av arbetet som sker på Länsstyrelsen och att ge en möjlighet att följa arbetets utveckling.

Invasiva främmande arter har en negativ påverkan på den biologiska mångfalden och kan även påverka människors hälsa och ekonomi. 2014 beslutade EU om en förordning om invasiva arter med krav på deras hantering och bekämpning. Det finns även andra arter som är problematiska för Sverige vilka tilldelas en riskklassificering baserat på varje arts påverkan på bland annat ekosystem och dess spridningspotential. Detta arbete utförs av Artdatabanken.

Det finns i nuläget 23 invasiva sådana arter påträffade i Södermanland eller som så kallade "dörrknackare", alltså att det inom en snar framtid skulle kunna påträffas här. I rapporten presenteras varje art för sig med kort artfakta, dess utbredning i länet, vilka risker den medför samt vilket arbete Länsstyrelsen utfört för att bekämpa den. Listan över arter är lång och platser de påträffats på är ännu längre, vilket innebär att inte alla arter eller platser kunde hanteras under 2025.

Länsstyrelsen utför varje år informationsinsatser för att öka kunskapen om invasiva främmande arter och dess problematik. Under 2025 har Länsstyrelsen framför allt fokuserat på information för att förhindra spridning och vad alla kan göra för att hjälpa till då invasiva främmande arter påverkas oss alla.

Bakgrund

Syfte

Länsstyrelsen har gjort en sammanställning av invasiva främmande arters förekomst i länet. Syftet är att ge en lägesbild av vilka arter som förekommer i länet, var de finns och hur de hanteras av Länsstyrelsen. Rapporten är en första sammanställning, och är därför i utökad format, som ligger till grund för framtida årliga sammanställningar där i stället arbetet och hanteringen av invasiva främmande arter kan ligga i fokus.

Invasiva främmande arter

Främmande arter är djur, växter, svampar eller mikroorganismer som tagit sig till Sverige med hjälp av människan efter år 1800 och kan överleva och reproducera sig. Vissa främmande arter trivs väldigt bra i sin nya miljö och då vissa av dem inte har några naturliga fiender kan de utarma den biologiska mångfalden. Sådana arter kallas *invasiva* främmande arter. Förutom att påverka den biologiska mångfalden negativt kan de även orsaka ekonomisk skada och påverka hälsan hos djur och människor.

EU:s förordning gällande invasiva främmande arter

2014 beslutades EU:s förordning (EU 1143/2014) om invasiva arter med krav på bekämpning av vissa invasiva arter. Förordningen reglerar bestämmelser om invasiva främmande arter och kompletterar Europaparlamentets och rådets förordning (EU 1143/2014) om förebyggande och hantering av introduktion och spridning av invasiva främmande arter. För alla arter som tas upp är förbuden direkt tillämpliga för alla i Sverige (inklusive privata aktörer) och regleras (utöver i EU-förordningen) i miljöbalken och i den svenska förordningen om invasiva främmande arter. Förordningen är implementerad i svensk lag och trädde i kraft den 1 januari 2019 (SFS 2018:1939). Förordningen har uppdaterats och trädde i kraft den 7 augusti 2025 och inkluderar nu ytterligare 26 arter.

Föreslagen nationell lista

Naturvårdsverket (NV) och Havs- och vattenmyndigheten (HaV) har gemensamt arbetat fram ett förslag till en nationell lista för invasiva arter i Sverige. Den innefattar arter som är problematiska för Sverige och som inte finns upptagna på EU-förteckningen. De upptagna arterna planeras i framtiden regleras på samma sätt som arter som tas upp i EU-förordningen, det vill säga att arterna exempelvis inte får föras in i Sverige, användas och släppas ut i miljön, samt att det planeras vissa restriktioner gällande deras hantering. Den föreslagna nationella listan har ännu inte trätt i kraft feb 2025 men ett förslag överlämnades till regeringen den 15 juni 2023 och förväntas träda i kraft i maj 2026.

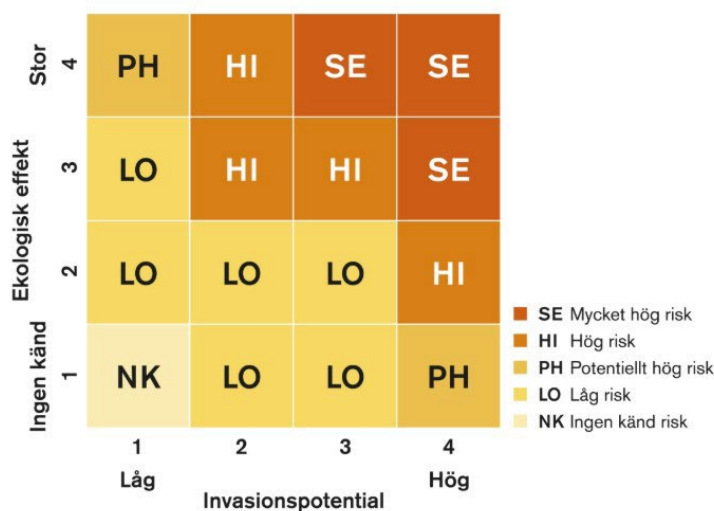
Artdatabankens riskklassificering

I Artdatabankens lista från 2024 har 1622 arter klassats med hjälp av riskklassningsmetoden GEIAA, en metod som uppskattar värden för både ekologisk effekt och invasionspotential. I modellen får varje art dels ett värde mellan 1 och 4 som uppskattar den negativa ekologiska effekten den har på inhemska ekosystem, dels ett värde mellan 1 och 4 för vilken invasionspotential den bedöms ha (hur snabbt den bedöms kunna sprida

sig, risken att den kommer till Sverige och liknande). De rent biologiska och ekologiska egenskaperna hos de bedömda arterna har sedan kombinerats med modeller över framtida klimat i Sverige.

Genom att kombinera en arts uppskattade ekologiska effekt och invasionspotential i en matris får man en uppskattning av dess sammanlagda risk för invasivitet, se figur 1 nedan. De två axlarna i matrisen representerar ekologisk effekt, respektive invasionspotential.

Utfallen kan vara följande: NK, ingen känd risk; LO, låg risk; PH, potentiellt hög risk; HI, hög risk samt SE, mycket hög risk.



Figur 1 Riskdiagram med invasionspotential på den vågräta axeln och ekologisk effekt på den lodräta axeln.

Båda värdena har ett flertal underliggande kriterier som avgör vilket värde på skalan 1–4 den ekologiska effekten respektive invasionspotentialen får. De kriterier som ligger till grund för värdet på respektive axel i matrisen är följande, citerat från riskklassificeringen 2024:

”Kriterier A-C med inverkan på invasionspotential (vågrät axel):

A: Förväntad överlevnad - beräknar artens möjliga överlevnad i år (kriteriet hänger samman med hur stor sannolikheten är att arten blir varaktigt etablerad).

B: Expansionshastighet - uppskattning av artens förmåga att expandera (hur snabbt ökar förekomstarean AOO, se guidelines).

C: Etablering i olika naturtyper - uppskattad andel av en naturtyp som arten kan etablera sig i/ta i anspråk.

Kriterier D-I med inverkan på ekologisk effekt (lodrat axel):

D: Effekt på hotade arter eller nyckelarter - uppskattad grad av negativ påverkan

E: Effekt på övriga inhemska arter - uppskattad grad av negativ påverkan

F: Effekt på hotade/sällsynta naturtyper - uppskattad grad av negativ påverkan (här kan du ladda ner en lista över naturtyper)

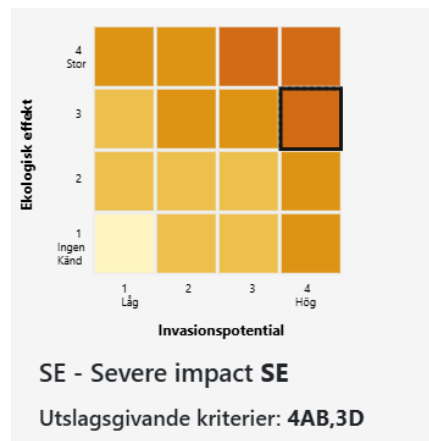
G: Effekt på övriga naturtyper - uppskattad grad av negativ påverkan

H: Risk för genetisk förorening/etablering av hybridbestånd

I: Risk för att arten överför parasiter eller patogener

Exempel på utfall: Vandrarmussla

Vandrarmussla *Dreissena polymorpha* bedöms globalt som en av de värsta invasiva främmande arterna. Arten har under 1900-talet spritts över världen från sitt ursprungliga utbredningsområde runt Svarta havet. I den svenska riskklassificeringen hamnar den i kategorin Mycket stor risk (SE) 4AB, 3D.



Figur 2. Utfall för vandrarmussla

Kriteriesträngen (4AB, 3D) visar att sannolikheten för att arten ska kunna etablera sig och orsaka skada i svensk natur är mycket hög. Arten hamnar i högsta kategorin både när det gäller förmågan att etablera långsiktigt livskraftiga bestånd (A-kriteriet) och när det gäller att sprida sig (B-kriteriet) samt i näst högsta kategorin när det gäller påverkan på hotade arter eller nyckelarter (D-kriteriet).”

Länsstyrelsens ansvar

Arbetet med invasiva främmande arter berör många arbetsområden och enheter på Länsstyrelsen. Det är ett komplext arbete som utförs mest effektivt när alla inblandade är införstådda med hanteringen och

problematiken. För att detta ska fungera smidigt har Länsstyrelsen två samordnare, en för landlevande arter och en för vattenlevande arter. Utöver samordning har Länsstyrelsen enligt EU-förordningen och den svenska förordningen flera utpekade ansvarsområden:

- Som företrädare för markägaren är Länsstyrelsen skyldig att bekämpa och förhindra spridning av invasiva främmande arter på EU:s förteckning i statliga naturreservat, undantaget arter som klassats som att ha stor spridning i landet.
- Som tillsynsmyndighet genom planerad och händelsestyrd tillsyn.
- Som verkställande myndighet gällande efterföljande av lagar och regler.
- Som vägledande myndighet i kommuners, företags och privatpersoners arbete med bekämpning av invasiva främmande arter.

Lägesbild 2025

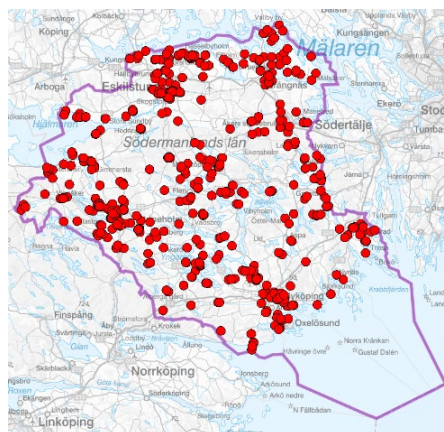
Art	Riskklassificering	Lagstiftning/lista	Förekomst	Åtgärd 2025
Landlevande				
Blomsterlupin	SE	Föreslagen till nationell lista	Etablerad utbredning i länet.	Ja
Jättebalsamin	SE	EU-art	Etablerad utbredning i länet.	Ja
Jätteloka	SE	EU-art	Etablerad utbredning i länet.	Ja
Kanadensiskt gullris	SE	Föreslagen till nationell lista	Etablerad utbredning i länet.	Ja
Kaukasiskt fetblad	SE	Föreslagen till nationell lista	Etablerad utbredning i länet.	Nej
Mink	SE	EU-art (2027)	Etablerad utbredning i länet.	Ja
Mördarsnigel (spansk skogssnigel)	SE		Etablerad utbredning i länet.	Nej
Parkslide	SE	EU-art	Etablerad utbredning i länet.	Nej
Rödörad, gulörad och gulbukig vattensköldpadda	PH	EU-art	Sporadiskt vid olovlig utsättning i naturen	Nej

Sibiriskt fetblad	HI	Föreslagen till nationell lista	Etablerad utbredning i länet.	Nej
Strandkotula	SE	Föreslagen till nationell lista	Strandstuviken och Horn	Ja
Svarthuvad snigel	HI		Ej rapporterad i länet men förekomst i grannlän.	Nej
Vresros	SE	Föreslagen till nationell lista	Etablerad utbredning i länet.	Nej
Vattenlevande				
Amerikansk trågmussla	PH		Oklar utbredning. Finns i Bråviken på Östergötlands sida.	Nej
Bäckröding	SE		Oklar utbredning, finns i Kolmården	Nej
Kinesisk ullhandskrabba	SE	EU-art	Fynd både i Mälaren och längs hela kusten	Nej
Musselblomma	LO	EU-art	Inga rapporterade fynd. Vanlig akvarieväxt.	Nej
Signalkräfta	SE	EU-art	Etablerad utbredning i länet.	Nej
Sjögull	SE	Föreslagen till nationell lista	Fynd i Mälaren och en sjö i Gnesta kommun	Ja
Svartmunnad smörbult	SE	Föreslagen till nationell lista	Utbredd längs hela kusten.	Ja
Trekantig brackvattensmussla	HI		Oklar utbredning. Fynd i Stockholms län.	Nej
Vandarmussla	SE		Utbredd i Mälaren och Hjälmarens.	Nej
Vattenpester	SE	EU-lista/Föreslagen till nationell lista	Etablerad utbredning i länet.	Nej
Vitfingrad brackvattenskrabba	PH		Oklar utbredning. Fynd i Oxelösund. Fynd i Bråviken på Östergötlands sida och norr om Himmerfjärden.	Nej

Hantering av EU-listade arter under 2025



Foto: Kajsa Stenemark



Jättebalsamin (SE)

Beskrivning

Jättebalsamin är en högvuxen växt som kan bilda täta bestånd. Den har en grov, rödaktig stjälk med ett knippe med flertalet rosa blommor. Fröna bildas i gröna kapslar som, när de är mogna, spräcks i väg vid beröring. Den bildar täta bestånd på fuktig mark och är torkkänslig. Arten producerar stora mängder nektar och attraherar därför många pollinere.

Förekomst i länet

Den infördes som trädgårdsväxt och upptäcktes för första gången förvildad i Sverige 1918. Sedan dess har den spritt sig i hela landet och även i Södermanland är den mycket vanligt förekommande.

Problematik

Eftersom den snabbt kan bilda mycket täta bestånd konkurrerar den med inhemska växter om utrymme. När bestånden vissnar ner under vintern kan detta leda till jorderosion. Den stora nektarproduktionen anses också kunna försvåra pollineringen av andra växter då pollinatörerna kan prioritera jättebalsamin. Arten är således ett hot mot den biologiska mångfalden.

Åtgärd

Länsstyrelsen och Katrineholms kommun har, genom slåtter, bekämpat jättebalsamin i Väsby naturreservat. Åtgärden har utförts under tidigare år och målet är att utrota arten från reservatet.

Jätteloka (SE)

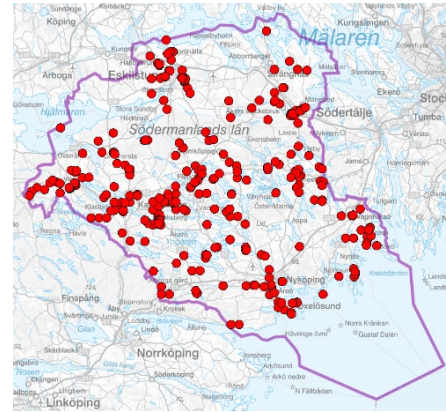


Foto: Jozsef Szaloki

Beskrivning

Jätteloka är en mycket stor, flockblommig växt med vita blommor. Den kan växa upp till 5 meters höjd med en stam upp till 10 cm tjock. Den kan förväxlas med andra lokaarter men genom att titta på bladen, som är långsmala och vasst spetsiga med dubbelsågade, spetsiga tänder, samt att stammen är rödfläckig brukar den gå att kännas igen. Den trivs på öppen och fuktig mark.

Förekomst i länet

Arten infördes som trädgårdsväxt och upptäcktes första gången i naturen år 1900. Sedan dess har den spritt sig i hela södra Sverige.

Problematik

Arten tränger undan annan växtlighet genom sina stora, täta blad. Växtsaften är giftig vid kontakt med solljus. Det är därför viktigt att använda skyddsutrustning när man bekämpar jätteloka och skulle man få växtsaft på huden ska man tvätta noga och undvika solexponering under en vecka.

Åtgärd

Länsstyrelsen har under sex års tid bekämpat jätteloka genom grävning i Lotsängsbackens naturreservat. Målet med bekämpningen är utrotning och i år påträffades endast ett fåtal plantor.

Kinesisk ullhandskrabba (SE)



Foto: Bengt Holmkvist

Beskrivning

Kinesisk ullhandskrabba har en rund ryggsköld som kan bli upp till 8 cm bred men känns enkelt igen genom sina "ulliga" klor. Den lever större delen av sitt liv på mjuka bottenar i söt- och brackvatten där den gräver ner sig men förökar sig i saltvatten som krävs för att äggen ska utvecklas.

Förekomst i länet

Första fyndet påträffades i Bråviken 1932 och idag rapporteras den med jämna mellanrum längs hela Sörmlands kust och i Mälaren.

Problematik

Arten är allätare och ekosystemet påverkas både genom predation och att den konkurrerar ut inhemska arter. Den sprider även sjukdomar som kräftpest och artens grävande kan öka risken för erosion och ras i strandkanter. Arten anses inte kunna föröka sig i Sverige utan fynden som rapporteras är troligtvis inkomna med barlastvatten.

Åtgärd

Länsstyrelsen har inte utfört någon bekämpningsåtgärd men övervakar inkommande fynd samt sprider information om hur allmänheten kan minska spridning.

Lövplattmask (SE)



Foto: Pierre Gros

Beskrivning

Lövplattmask kan bli upp till 8 cm och är brunsvart till orange på ryggsidan med längsgående linjer. Undersidan är beige. Den är ett rovdjur och livnär sig på daggmaskar, sniglar och snäckor samt andra nedbrytare. Som de flesta plattmaskar utsöndrar den ett nervgift som förlamar bytet, men den är inte giftig för människor. Det är vanligt att plattmaskar kan utvecklas till två individer om de delas itu men lövplattmasken har inte den förmågan.

De lever i jordmassor där de lägger sina äggkapslar som först är klarröda men snabbt mörknar och blir då svåra att hitta.

Förekomst i länet

Arten är väletablerad på den europeiska kontinenten och hittades första gången i Malmö i november 2024 och kom med stor sannolikhet från importerat växtmaterial genom handeln. I Sverige hittas den i och under krukor eller i direkt anslutning till tråg eller markduk där importerat växtmaterial har förvarats. Fynd har rapporterats i Södermanland. Det finns, än så länge, inga rapporterade frilevande fynd vare sig i Södermanland eller i Sverige.

Problematik

Lövplattmasken är så pass nyupptäckt i Sverige att det saknas studier på dess eventuella effekt på såväl biologisk mångfald som ekonomi. Lövplattmasken bedöms dock som problematisk då den bland annat äter daggmask vilket skulle kunna skada ekosystemet och även påverka jordbruket negativt.

Forskning pågår för att förstå mer om artens ekologi och livsförutsättningar i Sverige. Råden kring lövplattmasken kommer därför

löpande att uppdateras med ny information.

Åtgärd

Länsstyrelsen har utfört flera informationsinsatser, framför allt till trädgårdsnäringen, för att bistå i arbetet med att säkra att importerat växtmaterial inte innehåller lövplattmask och hindra spridning ut i naturen. Eftersom arten är ny har det inneburit ett stort arbete att förmedla rutiner för sanering men även att ge stöd till privatpersoner som hör av sig med frågor. Då konsekvenserna på lång sikt kan vara betydande är utrotning målet och det krävs att hela samhället hjälps åt i kampen mot lövplattmasken.

Lövplattmasken har hittats på många olika växter från ett stort antal underleverantörer vilket innebär att inget växtmaterial från Europa anses vara riskfritt. Utgångspunkten bör därför vara att allt importerat växtmaterial kan vara drabbat och bör kontrolleras.

Mink (SE)

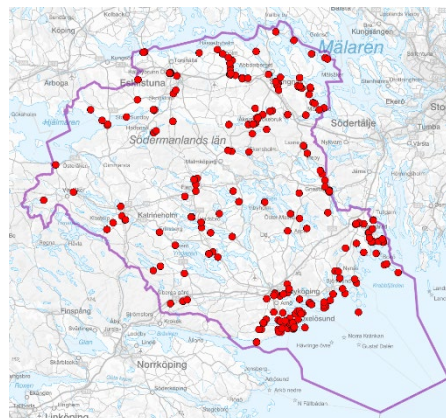


Foto: Jan Ove Gjershaug

Beskrivning

Mink togs upp på EU:s förteckning över invasiva främmande arter den 7 augusti i år vilket innebär att den är förbjuden att ha, importera, sälja, odla, transportera, använda, byta och sätta ut i naturen. Men arten omfattas av en förlängd införselperiod, vilket innebär att förbuden börjar gälla först den 7 augusti 2027.

Minken är ett mårddjur som blir upp till 70 cm med svans och kan väga upp till 2 kg, har mörkbrun päls och en vit markering på underläpp och haka. Den förekommer närheten av vatten och finns såväl i inlandet som i skärgården där den livnär sig på allt från fiskar och grodor, till fåglar och kräfdjur.

Förekomst i länet

Mink finns i så gott som hela Sverige, så även i Södermanlands län och den svenska populationen kommer sannolikt från förrymda individer från pälsfarmar.

Problematik

Minken ställer framför allt till stora problem för markhäckande fåglar, inte minst i sjöfågelkolonier, och kan förstöra häckningar genom att äta ägg och ungar. Den är så pass etablerad i Sverige att den anses som ett skadedjur och får jagas året runt.

Åtgärd

Länsstyrelsen arbetar tillsammans med jaktlag och utför bekämpning genom jakt och fällor ute i skärgården. Framför allt sker åtgärder i Bråviken och på Hartsö, Rågö, Stendörren och i Lacka naturreservat. Målet med bekämpningen är att utrota arten från reservaten.

Parkslide (SE)

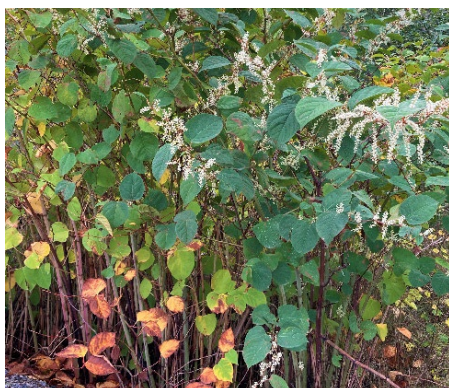
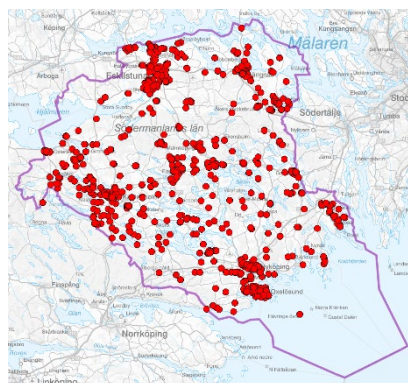


Foto: Kajsa Stenemark



Beskrivning

Parkslide togs upp på EU:s förteckning över invasiva främmande arter den 7 augusti i år vilket innebär att den är förbjuden att ha, importera, sälja, odla, transportera, använda, byta och sätta ut i naturen.

Parkslide kan växa upp till tre meter och har bambu-liknande, ihåliga stammar som är ljus gröna med röda fläckar. Den blommar sent i september-oktober med små vita blommor i grenade klasar från bladvecken.

Den sprids genom sitt rotsystem som kan gå ner flera meter i marken och även växa ut längs marken från stammarna. Den kan även lagra in

kolhydrater i rhizom, vilket är en rotstruktur, och ger växten näring under svåra förhållanden.

Arten hittas ofta på störda marker och i urbana miljöer och har visat sig inte störas av föroreningar i marken.

Förekomst i länet

Parkslide importerades som trädgårdsväxt och är i dag förvildad med utbredning i hela södra Sverige samt längs Norrlandskusten.

Problematik

I sin naturliga utbredning växer arten på karg mark på hög höjd och klarar även av att växa på vulkaner. Den är därför mycket tålig vilket ger den stor konkurrenskraft. Spridning sker genom rotdelar och det är därför mycket viktigt att hantera jordmassor som kan vara smittade med parkslide på rätt sätt. Arten är nu listad på EU-förteckningen och det finns därmed lagkrav på bekämpning och spridningsminskning. Men eftersom parkslide är en mycket svår art att bekämpa pågår just nu många försök att hitta lämpliga metoder. Till dess att en bra metod tagits fram kan det vara lämpligt att avvakta bekämpningen av parkslide.

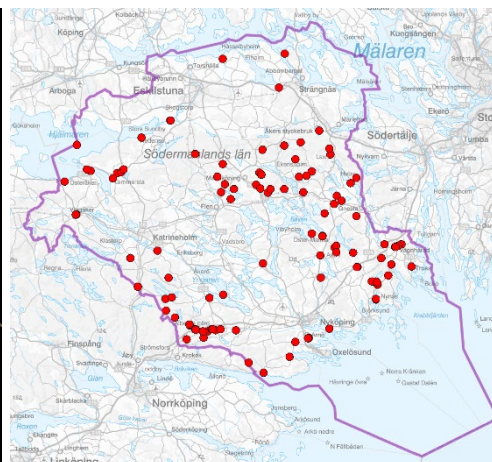
Åtgärd

Länsstyrelsen har inte utfört någon direkt åtgärd men övervakar inkommande fynd samt följer utvecklingen av bekämpningsmetoder och ger stöd till fastighetsägare med parkslide på deras mark. Länsstyrelsen sprider även information om hur allmänheten kan minska spridning.

Signalkräfta (SE)



Foto: Fredrik Pleijel



Beskrivning

Signalkräftan kan bli upp till 20 cm men är oftast mindre. Den är brun och har den karaktäristiska ljusa fläcken i "tumvecket", alltså i vecket på klons båda fingrar, som flodkräfta saknar. Arten lever främst i sötvatten på steniga bottnar ner till 10 m djup, men kan hittas ännu djupare. Signalkräftan kan bli 20 år gammal.

Förekomst i länet

Signalkräftan sattes ut i sjöar under 1960-talet för att möjliggöra kräftfiske när den inhemska flodkräftan slagits ut av kräftpest. Den finns nu etablerad i hela Sverige. Man räknar med att endast ett fåtal procent av sjöar och vattendrag med kräftor innehåller flodkräfta.

Problematik

Signalkräfta är bärare av kräftpest och kan, när den introducerats, slå ut en flodkräftebestånd på bara ett par veckor. När detta väl skett är det mycket svårt att återintroducera flodkräftan. Signalkräftan sprids inte bara med människans hjälp utan kan även vandra långa sträckor på land för att hitta nya sjöar och vattendrag.

Åtgärd

Länsstyrelsen har inte utfört någon direkt åtgärd men övervakar inkommande fynd. Framför allt arbetar Länsstyrelsen mot att förhindra spridning genom att ta fram rengörings- och avfallshanteringsrutiner vid vattenverksamhetsärenden. Arbetet med signalkräfta samordnas med arbetet med att återintroducera flodkräfta.

Smal vattenpest (SE)

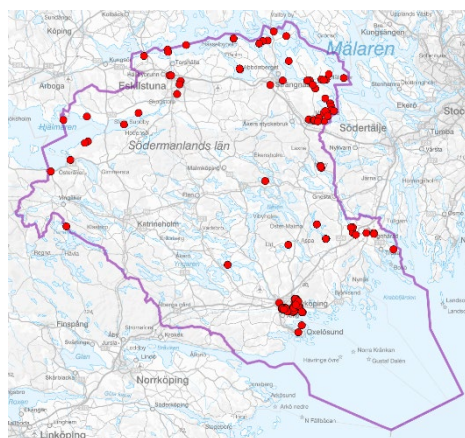


Foto: Susanne Eriksson

Beskrivning

Smal vattenpest kan bli över en meter lång med tre blad som växer i kransar längs hela stjärken. Bladen är spetsigare och mer böjda än den närbesläktade vattenpesten men arterna kan vara mycket svåra att skilja åt. Den växer från strandkanten ner till ett par meters djup i sötvatten men även i å- och älvmyrningar.

Förekomst i länet

Arten är en populär akvarieväxt och har troligtvis släppts ut i naturen genom dumpning av akvarievatten. Den är väletablerad i hela länet och i landet i sin helhet.

Problematik

Smal vattenpest växer snabbt och kan täcka stora ytor där den konkurrerar ut inhemska arter och bildar så kallade "enartsbestånd", vilket minskar den biologiska mångfalden. Den utsöndrar dessutom substanser som hindrar tillväxt av alger och växtätande evertebrater.

Åtgärd

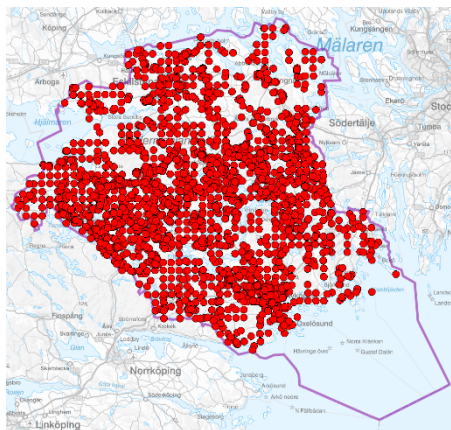
Länsstyrelsen har inte utfört någon direkt åtgärd men övervakar inkommande fynd. Framför allt arbetar Länsstyrelsen med att förhindra spridning genom att ta fram rengörings- och avfallshanteringsrutiner vid vattenverksamhetsärenden. En nationell hanteringsplan för båda vattenpestarterna är under arbete då de anses så utbredda att utrotning inte längre är en möjlighet.

Hantering av ej EU-listade arter under 2025

Blomsterlupin (SE)



Foto: Dan Mangsbo



Beskrivning

Blomsterlupin är en flerårig ärtväxt vanligen med violetta, tättsittande blommor på en hög spira. Den kan växa upp till en meter och trivs på öppen mark. Den syns ofta i vägkanter och på banvallar där den snabbt breder ut sig. Rötterna har kvävefixerande knölar, vilket gör att växten även klarar sig bra på näringsfattiga marker.

Förekomst i länet

Arten inplanterades under 1800-talet som prydnadsväxt och har idag spridit sig i hela landet med undantag för fjälltrakterna. I Södermanland är utbredningen vidsträckt och det är därför en svår art att utrota.

Problematik

Arten tränger undan annan växtlighet genom sina täta blad och gör det svårt för andra arter att etablera sig. Kvävefixeringen som blomsterlupin utför ändrar även kemin i marken vilket gynnar kvävekrävande arter men försvårar för andra. I längden påverkas artrikedomen och den biologiska mångfalden negativt av blomsterlupin.

Åtgärd

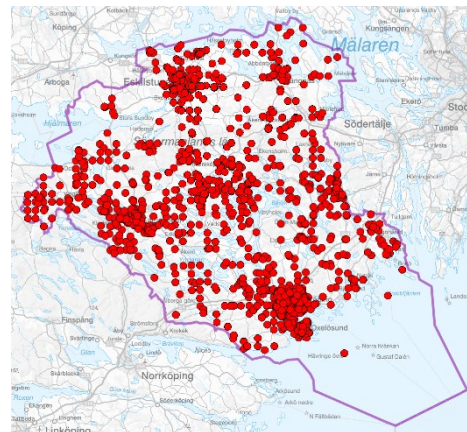
Länsstyrelsen har under flera år bekämpat blomsterlupin i olika naturreservat och i anslutning till reservaten. I år utfördes slåtter och rotuppgrävning i naturreservaten Kalkbro, Stendörren, Nytorpsravinen

och Dagnäsön. Målet med bekämpningen är att utrota arten från reservaten.

Kanadensiskt gullris (SE)



Foto: Stefan Gustafsson



Beskrivning

Kanadensiskt gullris kan växa upp till två meter och har täta, pyramidformade blomklasar med små klargula blommor. Det är en mycket anpassningsbar växt som klarar sig på de flesta marker, vilket gör att den ofta är tidig att etablera sig på nytillgänglig mark som övergivna åkrar och kalhyggen. Arten har hög pollenproduktion och attraherar därför pollinatörer samt att dess rötter utsöndrar giftiga substanser som tränger undan annan växtlighet.

Förekomst i länet

Arten inplanterades under 1800-talet som prydnadsväxt och har idag spridit sig i hela landet med undantag för fjälltrakterna. I Södermanland är utbredningen vidsträckt och det är därför en svår art att utrota.

Problematik

Genom sin attraktivitet hos pollinatörer kan arten bidra till en minskning av pollinering av våra inhemska växter samt att dess utsöndring av giftiga substanser även hämmar andra växters utbredning. Det gör arten till ett hot mot den biologiska mångfalden.

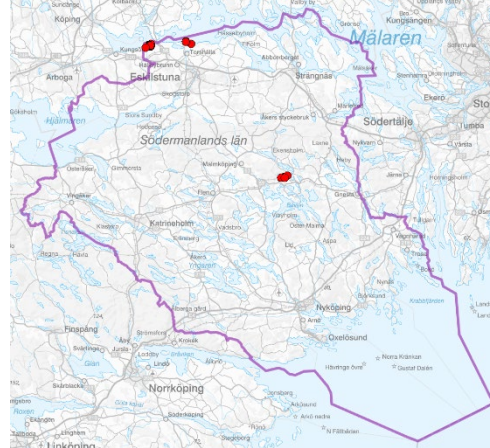
Åtgärd

Länsstyrelsen har bekämpat kanadensiskt gullris genom slätter i naturreservaten Stendörren och Nytorpsravinen. Målet med bekämpningen är att utrota arten från reservaten.

Sjögull (SE)



Foto: Amanda Wännman



Beskrivning

Sjögull är en flerårig vattenväxt som kan växa ner till tre meters djup. Den har rundade flytblad och en gul blomma med flikiga blad. Den blommar under juli och augusti och släpper sedan sin blomkrans under hösten, som flyter i väg och kan bilda nya bestånd.

Förekomst i länet

Sjögull har funnits i Sverige sedan sent 1800-tal och planterades in i dammar och vattendrag som prydnadsväxt. Arten finns idag i flertalet sjöar och vattendrag i södra Sverige. I länet finns sjögull i Mälaren samt en isolerad population i Gnesta kommun.

Problematik

Sjögull bildar täta mattor på ytan och har därför förmågan att täcka stora ytor med sina flytblad. I mindre sjöar och vattendrag kan det leda till minskat eller obefintligt ljusinsläpp och utkonkurrering av annan fotosyntetiserande vegetation. Detta medför att andra arter får svårt att etablera sig och på många ställen kan arten helt ta över.

Åtgärd

Länsstyrelsen har under en längre tid stöttat kommunerna runt Mälaren i deras bekämpning av sjögull. Arbetet fortgår med utrotning som yttersta mål.

Under 2025 utförde länsstyrelsen en första åtgärd i Ricksjön i Gnesta kommun genom rotdragning. Bekämpningen gjordes under juni och augusti och medförde en stor minskning av plantor och flytblad. Arbetet försvårades av att botten var betydligt mer sank än vad man tidigare

trott och vadarstövlar var inte tillräckliga för att nå hela beståndet. Rotdragning är inte den rekommenderade metoden för bekämpning av sjögull men den valdes ändå över täckning då området är mycket smalt och otillgängligt samt att det bedömdes som sannolikt att klövvilt som rör sig i området skulle kunna fastna i utlagda dukar. Kommande år kommer ytterligare bekämpning och uppföljning utföras för att säkerställa utrotning av beståndet. För en utförlig beskrivning av bekämpningen kan man läsa Länsstyrelsens rapport "Bekämpning av sjögull (*Nymphoides peltata*) i Ricksjön 2025".

Strandkotula (SE)

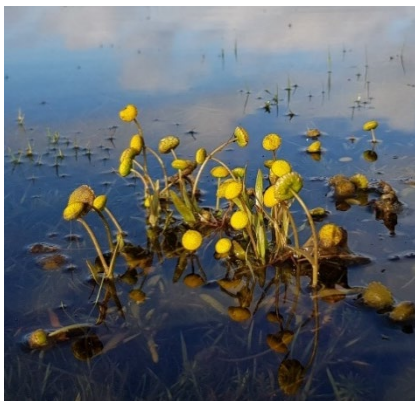
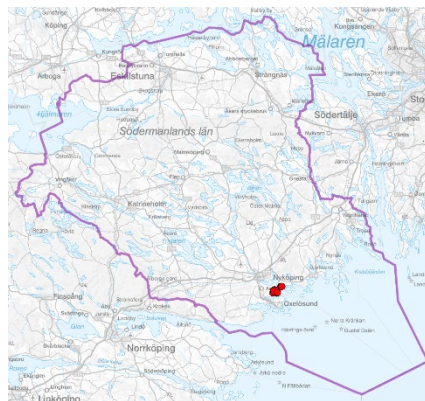


Foto: Kajsa Stenemark



Beskrivning

Strandkotula är en liten växt med runda, platta blomkorgar med många små blommor som kan producera stora mängder frön. Den kan växa som enstaka plantor eller bilda täta mattor på de flesta våta marker. Den klarar även av att stå vattendränkt en tid i både sötvatten och saltvatten. Arten gynnas även av störningar vilket gör det mycket tålig när andra arter missgynnas.

Förekomst i länet

Arten kom till Sverige genom barlast redan på sent 1800-tal men upptäcktes inte i naturen förrän 2002 i Blekinge. Sedan dess har den spritt sig sporadiskt längs kusten med några av de nordligaste fynden på östkusten i Södermanland. En vanlig spridningsväg är genom flyttfåglar som besöker strandängar där fröna fäster på deras fötter.

Problematik

Strandkotulan breder ut sig längs kusten och konkurrerar framför allt med växter som trivs i den hotade naturtypen glasörtsstränder. Växter som återfinns där är ofta specifika i sina miljökrav och har därför låg konkurrenskraft. De inhemska växterna är även värdar till olika hotade

fjärilsarter samt födokälla till olika övervintrande fåglar, vilket innebär att arten är ett hot mot såväl andra kärleväxter, men även andra artgrupper.

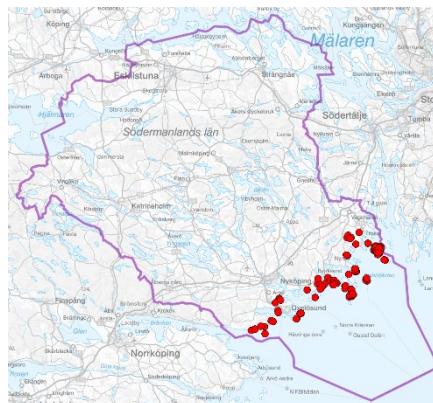
Åtgärd

Länsstyrelsen har under flera år utfört bekämpning av strandkotula i Standstuvikens naturreservat och runt Horns båtvarv. Metoden som tidigare använts går ut på att spruta ner hetvatten i roten, vilket dödar plantan. Det är mycket kostsamt och arten fortsätter att sprida sig eftersom Södermanlands kust har många populära viloplats för flyttande fåglar. I år utfördes bekämpning genom grävning på Horns båtvarv. Målet med bekämpningen är populationsbegränsning.

Svartmunnad smörbult (SE)



Foto: Sandra Nordin Johansson



Beskrivning

Svartmunnad smörbult är en bottenlevande fiskart som klassas som en bred generalist, vilket innebär att den inte har specifika preferenser på exempelvis föda, bottentyp, salthalt och temperatur. Den trivs på grus- och sandbottnar men återfinns på i stort sett alla typer av bottnar och äter det som finns tillgängligt, även om musslor utgör huvudfödan. Den liknar vår inhemska svarta smörbult men är större och har en svart fläck på ryggen bakre, nedre kant. Den är brun med mörkbruna fläckar på ryggen, men under lek blir hanarna grå till svarta.

Förekomst i länet

Arten upptäcktes för första gången 1990 i Gdanskbukten, dit den troligtvis kommit med barlastvatten. Nu finns den längs hela Östersjökusten upp till Husum i Västernorrland och även i hela sörmländska skärgården.

Problematik

Eftersom den är en generalist utgör arten ett hot mot våra inhemska

arter både som predator, samt att den konkurrerar om föda. Den äter gärna ägg och yngel och då våra kustnära rovfiskar redan är hårt påverkade av andra faktorer utgör svartmunnad smörbult ytterligare ett hot. I sina hemtrakter lever den även i sötvatten och skulle den vandra upp i våra åar skulle även våra hotade musselarter kunna påverkas negativt genom predation från arten.

Åtgärd

Länsstyrelsen har sedan 2023 utfört ett reduktionsfiske på svartmunnad smörbult i Stendörrens och Hartsö naturreservat. Syftet är att minska beståndet lokalt till fördel för rovfisk som gädda och abborre. Forskning visar att svartmunnad smörbult har en negativ påverkan på rovfisk genom predation på yngel och ägg men att vuxen rovfisk senare kan gynnas av svartmunnad smörbult som blir en födotillgång. Genom att minska beståndet av svartmunnad smörbult, samtidigt som restaurering av rovfiskhabitat utförs, är förhoppningen att rovfisken ska hinna växa till sig och kunna predera på svartmunnad smörbult. Fisket har utförts med dubbel ålryssja fyra gånger per år och går att läsa om i Länsstyrelsens rapporter från 2023–2025.

Trekantig brackvattensmussla (HI)

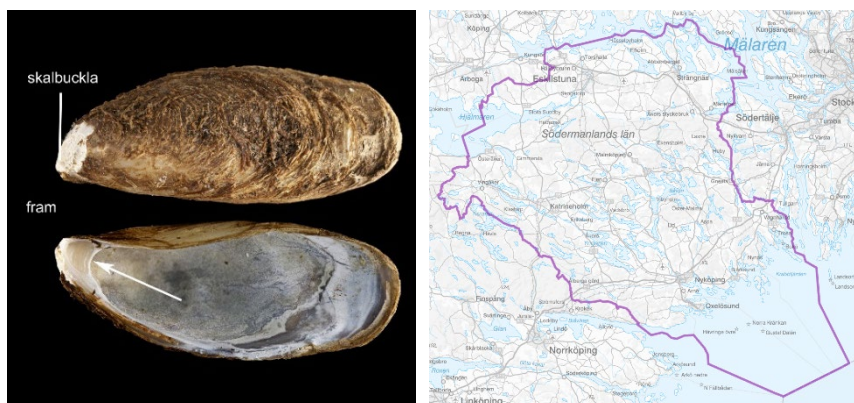


Foto: Fredrik Pleijel

Beskrivning

Trekantig brackvattensmussla kan bli upp till 21 mm. Skalformen liknar blåmusslan men är smalare med en utbuktande underkant och spetsigare framände. Yngre musslor har ofta ett zick-zack-mönster. De lever i brackvatten och fäster med byssustrådar på hårda bottenar och ytor.

Förekomst i länet

Arten observerades första gången 2011 i Sverige och har troligtvis kommit med fartygstrafik och barlastvatten. Det finns inga kända fynd i

länet men den återfinns i Stockholms skärgård.

Problematik

Det är okänt vilka ekologiska problem arten kan medföra men man har observerat tät och snabb tillväxt i kylvattensystem som används i industrin, vilket skulle kunna medföra ekonomiska problem.

Åtgärd

Länsstyrelsen övervakar inkommande fynd för att skyndsamt kunna utföra nödvändiga åtgärder. Framför allt arbetar Länsstyrelsen mot att förhindra spridning genom att ta fram rengörings- och avfallshanteringsrutiner vid vattenverksamhetsärenden.

Vandrarmussla (SE)

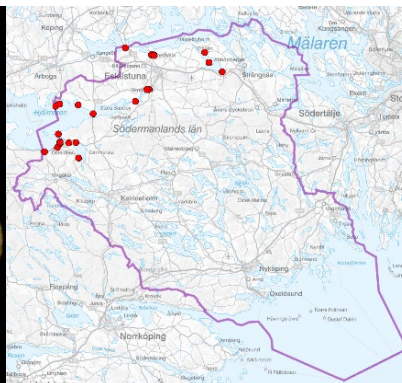


Foto: Stefan Rosengren

Beskrivning

Vandrarmusslan är en sötvattensart som också kallas zebarmussla eftersom man ofta ser ett randigt zick-zack-mönster hos unga individer. Den är 2–4 cm och triangulär i formen med spetsig skalbuckla vilket gör att den inte liknar några av våra inhemska sötvattensmusslor. Den är fastsittande och kräver vatten med hög kalkhalt vilket gör att dess utbredning begränsas i Sverige.

Förekomst i länet

Arten har troligtvis introducerats genom båttrafik och barlastvatten och finns i Hjälmarens och Mälarens och dess kopplade vatten samt Roxen. I Stockholms län finns även fynd i skärgården.

Problematik

Vandrarmusslan räknas globalt som en av de mest allvarliga invasiva

arterna då den snabbt sprider sig och bildar mycket stora bestånd. Den filtrerar vattnet och prederar på andra mussel- och fiskarters ägg och yngel samt förändrar vattenkvalitén.

Åtgärd

Länsstyrelsen övervakar inkommande fynd för att skyndsamt kunna utföra nödvändiga åtgärder. Framför allt arbetar Länsstyrelsen mot att förhindra spridning genom att ta fram rengörings- och avfallshanteringsrutiner vid vattenverksamhetsärenden.

Vattenpest (SE)

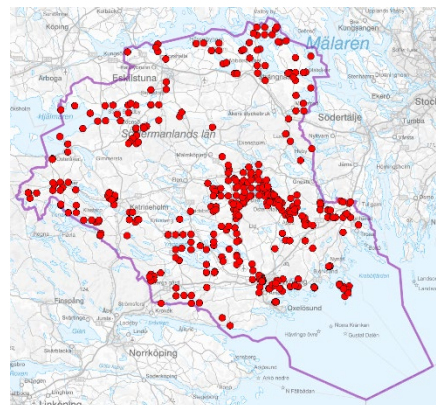


Foto: Stefan Gustafsson

Beskrivning

Vattenpest kan bli över en meter lång med tre blad som växer i kransar längs hela stjälken. Bladen är rundade och rakare och stammen kraftigare än den närbesläktade smal vattenpest men arterna kan vara mycket svåra att skilja åt. Den växer från strandkanten ner till ett par meters djup i sötvatten men även i å- och älvmyrningar.

Förekomst i länet

Arten är en populär akvarieväxt och har troligtvis släppts ut i naturen genom dumpning av akvarievatten. Den är väletablerad i hela länet och Sverige.

Problematik

Vattenpest växer snabbt och täcker stora ytor där den konkurrerar ut inhemska arter och bildar så kallade "enartsbestånd", vilket minskar den biologiska mångfalden. Den utsöndrar dessutom substanser som hindrar tillväxt av andra alger och växtätande evertebrater.

Åtgärd

Länsstyrelsen har inte utfört någon direkt åtgärd men övervakar inkommande fynd. Framför allt arbetar Länsstyrelsen mot att förhindra spridning genom att ta fram rengörings- och avfallshanteringsrutiner vid vattenverksamhetsärenden. En nationell hanteringsplan för båda vattenpestarterna är under arbete då den anses så utbredd att utrotning inte längre är en möjlighet.

Vitfingrad brackvattenskrabba (PH)

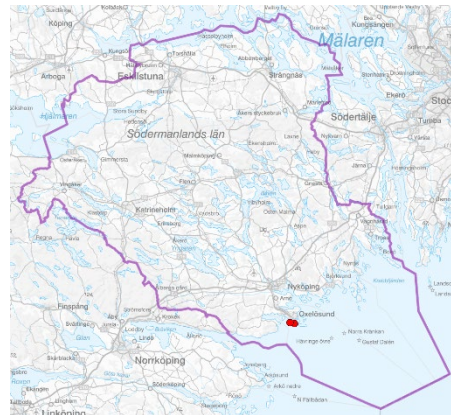


Foto: Matz Berggren

Beskrivning

Vitfingrad brackvattenskrabba kan finnas i alla akvatiska miljöer men kräver en viss salthalt för att äggen ska utvecklas. Den blir upp till 2,5 cm över ryggskölden som är rödbrun och den har karakteristiska vita klopetsar.

Förekomst i länet

Arten har troligtvis kommit med barlastvatten och första fyndet i Sverige påträffades i Oxelösund 2014 men har sedan dess inte återfunnits. Däremot finns den i Fällnäs-viken precis vid länsgränsen i Stockholms län.

Problematik

Den har få naturliga fiender i Östersjön och anses därför kunna expandera snabbt vilket skulle kunna orsaka problem för de musselarter som den prederar på. Det finns också rapporter om att den kan uppträda i stora mängder och täppa till vattenledningar som skulle kunna innebära ekonomiska kostnader.

Åtgärd

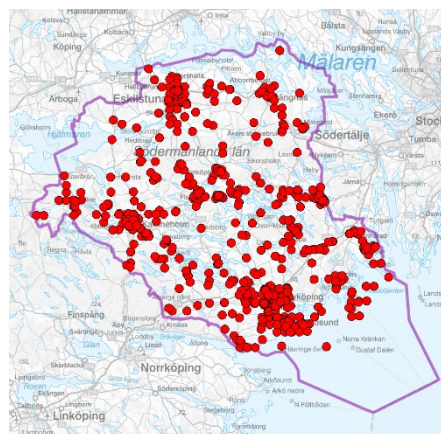
Länsstyrelsen har inte utfört någon direkt åtgärd men övervakar

inkommande fynd. Framför allt arbetar Länsstyrelsen mot att förhindra spridning genom att ta fram rengörings- och avfallshanteringsrutiner vid vattenverksamhetsärenden.

Vresros (SE)



Foto: Kajsa Stenemark



Beskrivning

Vresros kan bilda täta, höga buskar i öppen mark eller små, krypande buskar i störda miljöer som välgkanter. Den har stora vita till mörkrosa blommor och skiljs lätt från andra rosarter genom sina tillplattade nypon mot övriga rosarters droppformade nypon. Nyponen har bra flytförmåga och tål både söt- och saltvatten vilket gör att de kan sprida sig långa sträckor.

Förekomst i länet

Arten infördes som prydnadsväxt, vilket den fortfarande säljs som idag, men förvildades och har etablerat sig i hela Sverige. Den har även planterats ut för att stabilisera sanddynor och förhindra erosion.

Problematik

Den bildar täta bestånd som tränger ut annan växtlighet och där den växer längs kusten tar den ofta över och hindrar nyttjandet av badstränder och promenadstråk.

Åtgärd

Länsstyrelsen har inte utfört någon direkt åtgärd men övervakar inkommande fynd.

Inventeringar

Länsstyrelsen har inte utfört någon inventering under 2025.

Informationsinsatser

Under 2025 har flera satsningar gjorts för att nå ut med information till verksamhetsutövare, kommuner, myndigheter och allmänhet.

Internvecka

För att öka kunskapen om invasiva främmande arter har Länsstyrelsen genomfört en intern fokusvecka där alla anställda uppmuntrades till att lära sig mer om vilka arter som är problematiska i länet samt arbetet som utförs för att bekämpa dessa. Informationen spreds under september månad i form av olika aktiviteter och utställningar. Syftet med informationsinsatsningen var att höja kunskapen hos medarbetare som indirekt arbetar med frågor relaterade till invasiva arter eller där dessa kan påträffas, ge en ökad förståelse för problematiken samt belysa var och vem man kan vända sig till om man kommer i kontakt med invasiva arter under sitt arbete. Målet var en smidigare och effektivare hantering och bekämpning av invasiva främmande arter i länet.

Tillsynsprojekt

Ett tillsynsprojekt har genomförts och riktats till alla kommuner där Länsstyrelsen begärt in handlingsplaner för hur kommunerna planerar att hantera invasiva främmande arter under de kommande 5 åren. För att kunna arbeta så effektivt som möjligt är det nödvändigt att alla aktörer i länet arbetar i samma riktning och att alla tar sitt ansvar, och här har kommunerna en särskilt viktig roll.

Tryckt och digitalt material

Länsstyrelsen har tryckt upp material som används under informationskampanjer och delas ut till kommuner för vidaredistribution där det gör som mest nytta.

Inlägg på sociala medier

Länsstyrelsen har under flera års tid genomfört kampanjer med olika teman som varje år lagts ut på Länsstyrelsens sociala medieplattformar. Syftet är att öka allmänhetens kunskap och förståelse om invasiva arter

och problematiken med dem. Målet är att förenkla och effektivisera arbetet genom att med allmänhetens hjälp få in fynd och upptäcka nya invasiva arter i ett tidigt skede för att snabbt kunna sätta in bekämpningsåtgärder om det anses lämpligt.

Media

Länsstyrelsen har framträtt i olika nyhetssammanhang under året vilket är ett viktigt verktyg för att nå ut till allmänheten, både för att informera om vad som sker och för att sprida ny kunskap när forskningen går framåt eller när nya arter upptäcks.

Mässor

Länsstyrelsen har varit representerad på både trädgårdsmässan och Sportfiskemässan, tillsammans med Naturvårdsverket och andra länsstyrelser. På mässorna informerades det bland annat om säker hantering av invasiva växter och spridningsminskning genom säker hantering och rengöring av utrustning.

Ifiske

Ifiske är en tjänst med digitala fiskekort där alla sportfiskare som köper kortet får information om invasiva arter och hur de kan minska spridning. I Södermanland är det 7 fiskevatten som är anslutna till tjänsten.

Status: Invasiva
främmande arter i
Södermanlands län
2025



Länsstyrelserna

www.lansstyrelsen.se