

# Regional lägesbild

---

Om livsvillkor, brott, narkotika samt  
otrygghet i Stockholms län 2025



Denna rapport är framtagen av Länsstyrelsen i Stockholms län, Region Stockholm, Polismyndigheten region Stockholm, Tullverket, Kriminalvården, Statens Institutionsstyrelse, kommunerna i Stockholms län företrädda av Stockholms stad, Upplands Väsby, Järfälla, Södertälje och Tyresö samt kansliet för Samverkan Stockholmregionen (SSR).

Per-Olof Hallin, professor emeritus, Urbana studier, Malmö universitet, har bidragit med expertkunskaper kring analys av livsvillkor, brottslighet och otrygghet.

Huvudförfattare:

Stefan Fors, Region Stockholm (Livsvillkor),

Per-Olof Hallin & Michael Frejd, Länsstyrelsen Stockholm (brottslighet),

Jonas Melinder, Länsstyrelsen Stockholm (Narkotika)

Viktor Lindelöw, Stockholms stad (Otrygghet)

Projektledare: Maria Sand Vaziri, Länsstyrelsen Stockholm

För mer information kontakta Länsstyrelsen Stockholm,  
enheten för social utveckling.

Tfn: 010-223 10 00

Bildkälla: "Demografiska statistikområden i Stockholms län"

Bearbetningar

© Länsstyrelsen Stockholm, övrig geodata © SCB

Utgivningsår: 2026

ISBN: 978-91-7937-401-3

# Förord

Den regionala lägesbilden om livsvillkor, brott, narkotika och otrygghet utgör ett centralt kunskapsunderlag för det gemensamma brottsförebyggande och trygghetsskapande arbetet i Stockholms län. I en tid som präglas av både allvarliga utmaningar och viktiga framsteg är behovet av gemensam analys, långsiktighet och samverkan större än någonsin.

Under senare år har Stockholms län sett en komplex utveckling. Antalet skjutningar har minskat kraftigt, samtidigt som sprängningarna ökat. Barns och ungas involvering i grova brott är en annan djupt oroande utveckling. Den organiserade brottslighetens påverkan på lokalsamhällen kräver fortsatt riktade och samordnade insatser. Årets lägesbild visar även på positiva tendenser: färre utsätts för brott, otryggheten minskar i stora delar av länet och förtroendet för polis och kommun har stärkts. Samtidigt kvarstår betydande skillnader i livsvillkor, trygghet och brottslighet mellan olika områden och grupper, vilket understryker vikten av ett behovsanpassat och kunskapsbaserat arbete.

Denna lägesbild tas fram inom ramen för den myndighetsgemensamma samverkan SSR Trygg i Stockholms län<sup>1</sup> som tillsammans verkar för att förebygga brott och stärka tryggheten. Syftet med rapporten är att ge er som arbetar lokalt och regionalt ett gemensamt underlag för analys, prioritering och utveckling av insatser.

Årets rapport innehåller flera tillägg. Exempelvis ger uppföljningen av vuxnas drogvanor ett strategiskt viktigt tillskott som ger ett mer komplett underlag för att förstå och förebygga narkotikans påverkan i länet.

Vi vill rikta ett tack till alla aktörer som bidrar till lägesbilden och till det gemensamma arbetet i länet. Tillsammans har vi lagt en stabil grund – och tillsammans fortsätter vi att utveckla ett tryggare, jämlikt och jämställt Stockholms län.

Stockholm februari 2026



Anna Conzen  
Avdelningschef på Länsstyrelsen Stockholm  
samt tf ordförande i SSR Trygg i Stockholms län

---

<sup>1</sup> Samverkande aktörer är: Länsstyrelsen Stockholm, Region Stockholm, Polismyndigheten, Tullverket, Kriminalvården, Statens Institutionsstyrelse, kommunerna i Stockholms län samt kansliet för Samverkan Stockholmsregionen.

# Innehåll

<b>SAMMANFATTNING</b> .....	<b>5</b>
Fortsatt stora skillnader i livsvillkor .....	5
Skjutningarna har minskat medan sprängningarna ökat .....	5
Drogvanor oförändrade bland unga, dödsfallen minskar, beslagen ökar .....	6
Otryggheten minskar men varierar mellan och inom kommuner .....	7
<b>LIVSVILLKOR I STOCKHOLMS LÄN</b> .....	<b>9</b>
<b>BROTTLIGHET I STOCKHOLMS LÄN</b> .....	<b>13</b>
Brottsutveckling.....	13
Utsatthet för brott.....	17
Utsatta områden .....	18
Öppna drogscener .....	19
Välfärdsbrott.....	20
Våld i nära relationer .....	22
Barnfridsbrott.....	23
<b>NARKOTIKABRUK I STOCKHOLMS LÄN</b> .....	<b>25</b>
Drogvanor .....	25
Förändringar på narkotikamarknaden .....	30
Vanligaste narkotikabrotten i länet.....	32
<b>OTRYGGHETEN I STOCKHOLMS LÄN</b> .....	<b>34</b>
Skillnad i otrygghet mellan olika grupper .....	36
Oro för brottslighet.....	37
Avstått aktivitet på grund av rädsla för att utsättas för brott.....	38
Förtroende för kommunen och polisen .....	38
Utveckling vid utsatta områden, ÖDS och kvinnors otrygghet.....	41
<b>ÖVERGRIPANDE SLUTSATSER</b> .....	<b>45</b>
<b>UTVECKLINGSOMRÅDEN</b> .....	<b>47</b>
Livsvillkor.....	47
Brottslighet .....	47
Narkotikabruk.....	48
Otrygghet .....	49
<b>REFERENSER</b> .....	<b>50</b>
<b>BILAGA 1. ATT MÄTA LIVSVILLKOR PÅ OMRÅDESNIVÅ</b> .....	<b>53</b>
<b>BILAGA 2. LISTA ÖVER OMRÅDEN UTIFRÅN NIVÅ AV OTRYGGHET 2025.</b> .....	<b>57</b>

# Sammanfattning

Den regionala lägesbilden syftar till att genom analys, sammanställning och visualisering av data identifiera brottsområden och platser som vinner på utvecklad samverkan mellan lokala och regionala aktörer. Den möjliggör också fördjupade analyser av samband med bakomliggande faktorer. En första lägesbild sammanställdes 2022. Denna uppdatering för 2025 analyserar tillstånd och förändringar jämfört med främst 2024 men även tidigare år kan behandlas.

Den regionala lägesbilden 2025 analyserar livsvillkor, brottslighet, narkotika samt otrygghet. Jämfört med 2024 kan det 2025 konstateras att skillnaderna till övervägande del är små, men att det finns positiva förändringar främst vad gäller skjutvapenvåld och minskad otrygghet. Däremot ökade sprängningarna. Nedan sammanfattas några av den regionala lägesbildens teman.

## Fortsatt stora skillnader i livsvillkor

Livsvillkor påverkar möjligheterna att utvecklas och leva fullgoda liv.<sup>2</sup> Den absoluta merparten (74 procent) av de boende i Stockholms län bor i bostadsområden som karaktäriseras av genomsnittliga till goda eller mycket goda livsvillkor. Var fjärde invånare (26 procent) bor i bostadsområden som karaktäriseras av olika grader av sårbara livsvillkor. Dessa andelar har inte förändrats sedan år 2019. I områden med sårbara livsvillkor bor det cirka 630 000 personer vilket i stort sett är samma som vid tidigare mätningar.

## Skjutningarna har minskat medan sprängningarna ökat

Den regionala lägesbilden beskriver hur grova brott, livskvalitets<sup>-3</sup> och välfärdsbrott<sup>4</sup> samt våld i nära relationer har utvecklats i länet.

- Jämfört med 2024 har skjutningarna 2025 fortsatt att minska. Sedan 2020 har de gått ned med 58 procent. Antalet sprängningar har emellertid ökat kraftigt och är 2025 de högsta sedan mätningarna påbörjades 2018.
- Totalt polisanmälde drygt 180 000 livskvalitetsbrott under 2025 vilket är cirka 30 000 eller 6 procent färre än 2024. 2025 har 22 av länets 26 kommuner ett minskat antal livskvalitetsbrott per 10 000 invånare jämfört med 2024.

<sup>2</sup> I denna rapport definieras livsvillkor som "de resurser, relationer och förhållanden som påverkar individers (och grupper) förutsättningar att fullt ut kunna utveckla sina förmågor (kapaciteter)", Hallin och Westerdahl (2020).

<sup>3</sup> Livskvalitetsbrott – Brott och ordningsstörningar som påverkar tryggheten i vardagen för de som bor, vistas och verkar i ett område, se Region Stockholm (2021), (omfattar cirka 100 brottskoder).

<sup>4</sup> Välfärdsbrott innebär att offentligt finansierade trygghetssystem inom stat, region och kommun utnyttjas för egen vinning, av privatpersoner, företag eller föreningar (Brå, 2025a).

- Valfärdsbrott bedöms förekomma inom alla delar av välfärdssystemen där det går att direkt eller indirekt göra ekonomiska vinster. Att välfärdssystemen utnyttjas riskerar att skapa parallella samhällsstrukturer vilket kan urholka förtroendet för myndigheter och i förlängningen demokratin. Frågan är prioriterad och samtliga kommuner i länet har kommit i gång med arbetet mot välfärdsbrott i varierande omfattning och majoriteten har en särskild funktion utsedd för att samordna arbetet.
- Statistiken över anmälda brott relaterade till våld i nära relationer visar en svag ökning på länsnivå under perioden 2023–2025, för både brott mot kvinnor och män, där anmälningarna är högre för brott mot kvinnor. Utvecklingen varierar mellan kommunerna och påverkas bland annat av förändrad rapporteringsbenägenhet, ökad medvetenhet och förbättrad tillgång till stöd. För barnfridsbrott visar statistiken för perioden 2021–2025 en varierande utveckling med ökning i majoriteten av kommunerna. Anmälningar av brott mot flickor ligger något högre än mot pojkar, men skillnaderna är små och varierar lokalt.

## Drogvanor oförändrade bland unga, dödsfallen minskar, beslagen ökar

- Ungas drogvanor är oförändrade över tid. Skolundersökningen 2024 visar att 4,6 procent av pojkarna och 5,2 procent av flickorna i årskurs 9 uppgav att de använt cannabis någon gång. I gymnasiets år 2 var motsvarande andelar 14,7 procent respektive 12,5 procent. Narkotikaanvändningen bland elever har legat på ungefär samma nivå under de senaste 20 åren, med mindre variationer men utan tydliga trendbrott.
- Vuxnas drogvanor är svåra att mäta. Uppföljningen bygger på flera olika källor, bland annat självrapporterade enkäter, vård- och dödsorsaksregister samt polisens och tullens beslag. Ett komplement till självrapportering och anmälda brott kan vara att mäta halter av olika preparat i avloppsvattnet. I mars 2026 ska ett förslag lämnas till regeringen om en metodik för sådana mätningar, vilket på sikt kan bli aktuellt även i länet.
- Antalet inrapporterade fall av psykiska störningar och beteendestörningar orsakade av kokain har ökat kraftigt i Stockholms län under perioden 2016–2024. Även fall där hallucinogener anges som orsak har ökat under samma period. Uppgifterna behöver dock tolkas med försiktighet eftersom förändringar i regionernas rapporteringssystem kan påverka statistiken.
- Narkotikarelaterade dödsfall (15–69 år) har minskat under de senaste 10 åren i hela landet, med en ännu tydligare minskning i Stockholms län. Minskningen är störst bland män. Heroin och narkotikaklassade läkemedel är fortsatt vanligast bland avlidna som obducerats. Kombinationer av flera substanser förekommer ofta. Utökad och förbättrad beroendevård, bland annat läkemedelsassisterad behandling

vid opioidberoende (LARO), är en trolig bidragande orsak till minskningen.

- Antalet registrerade kontakter inom beroendevården har ökat, särskilt vad gäller rådgivning och kontroll vid konstaterat missbruk. Den kraftiga ökningen under 2024 beror till stor del på ändrade krav på registrering av besök inom psykiatrin och speglar inte nödvändigtvis en ökning av narkotikabruket.
- Polisen och tullen har under senare år gjort färre men större narkotikabeslag. Stora mängder narkotika har även upptäckts i post- och paketflöden efter lagändringar som gett ökad möjlighet att ingripa mot illegala försändelser.
- Narkotikamarknaden präglas av hög tillgänglighet och låga priser. Flera typer av narkotika är i dag historiskt billiga eller har haft oförändrade priser under senare år. Det är relativt lätt att via internet köpa stora mängder narkotika utan tidigare kontakter. Sociala medier och särskilda digitala plattformar används i allt större utsträckning för försäljning.
- Utvecklingen av narkotikabrott påverkas i hög grad av polisens och tullens insatser samt förändrad lagstiftning. Narkotikabrott är till stor del upptäcktsbrott, och förändringar i statistiken kan därför spegla förändrade arbetsmetoder, lagändringar eller rapporteringsrutiner snarare än faktiska förändringar i bruk och innehav.

## Otryggheten minskar men varierar mellan och inom kommuner

Avsnittet redovisar hur otryggheten i offentlig miljö<sup>5</sup> ser ut i kommuner i Stockholms län. Resultaten baseras på två undersökningar<sup>6</sup> som huvudsakligen visar på samstämmiga resultat:

- Den regionala trygghetsmätningen, som har genomförts sedan 2020, visar att otryggheten successivt har minskat. År 2020 svarade 26 procent att de kände sig ganska eller mycket otrygga, alternativt gick inte alls ut på kvällen i det område där de bor. År 2024 var den 21 procent och 2025 hade andelen sjunkit till 19 procent.
- 2025 är andelen som kvällstid känner sig otrygg i det egna bostadsområdet högst i Botkyrka (32 procent), men även i Södertälje, Haninge, Sigtuna och Järfälla är andelen otrygga över 25 procent.
- De flesta av kommunerna med höga nivåer av otrygghet har en positiv utveckling med minskad otrygghet. Undantaget är Södertälje som de senaste två åren uppvisat högre nivåer av otrygghet jämfört med mätseriens början 2020.
- Otrygghet i det egna bostadsområdet är 2025 lägst i Vaxholm med 4 procent. För Ekerö, Danderyd, Värmdö, Lidingö och Täby är färre än var tionde invånare rädd att gå ut sent på kvällen i sitt bostadsområde.

<sup>5</sup> För en diskussion kring trygghet i offentlig miljö, se Boverket (2022).

<sup>6</sup> Brottsförebyggande rådets Nationella trygghetsundersökning (NTU) för perioden 2017–2025 samt Regional trygghetsmätning som görs av polisregion Stockholm och de 26 kommunerna i Stockholms län för perioden 2020–2025.

- Analyser på kommundelnivå visar på stora geografiska skillnader. Uppdelat på RegSo i Stockholms län varierar andelen otrygga mellan 48 procent (Vårby gård i Huddinge kommun) till 0 procent (Edholma-Kullö i Vaxholms kommun). Unga, kvinnor, personer med utländsk bakgrund och de med kortare utbildning svarar i större utsträckning att de känt sig otrygga.
- 20 procent svarar att de, under det senaste året, avstått från att åka med kollektivtrafik eller tåg på grund av otrygghet eller rädsla för att bli hotad, ofredad eller utsatt för våld. Andelen har minskat kontinuerligt sedan 2021. Det är vanligare att unga personer, kvinnor och lågutbildade är otrygga i kollektivtrafiken jämfört med äldre, män och personer med eftergymnasial utbildning.
- I Brås nationella trygghetsundersökning (NTU)<sup>7</sup> undersöks oron för den generella brottsligheten i samhället. Oron för brottslighet har ökat kontinuerligt. 2025 svarade 54 procent i polisområde Stockholm<sup>8</sup> att de oroar sig för brottsligheten i samhället, jämfört med 38 procent när mätningarna inleddes 2017.
- NTU undersöker även oro för specifika brottstyper. Denna oro har minskat för en majoritet av kategorierna. Den enda brottskategori där oron ökat är bedrägeri. Resultaten visar att oron för specifika brottstyper generellt följer anmälningsstatistiken.

---

<sup>7</sup> Brå (2025b).

<sup>8</sup> Polisområde Stockholm utgörs av Stockholms län och Gotlands län.



## Livsvillkor i Stockholms län

Livsvillkor påverkar människors möjligheter att utvecklas och leva fullgoda liv. Även om livsvillkor är individuella förhållanden, så kan sammansättningen av boende med olika livsvillkor prägla den sociala miljön på områdesnivå. På områdesnivå har olikheter i genomsnittliga livsvillkor länkats till geografiska skillnader i hälsa, medellivslängd, studieresultat, valdeltagande och utsatthet för brott. De här olikheterna inverkar i stor utsträckning på människors grundläggande materiella och fysiska trygghet.<sup>9</sup>

Utifrån ett livsvillkorindex<sup>10</sup> baserat på förhållanden i demografiska statistikområden (DeSO)<sup>11</sup> har Stockholms län delats in i sex områdestyper, se tabell 1.

I Tabell 1 visas hur bostadsområdena samt de boende i länet fördelar sig över de olika områdestyperna. Den absoluta merparten (74 procent) av de boende i Stockholms län bor i bostadsområden som karaktäriseras av genomsnittliga till goda eller mycket goda livsvillkor medan var fjärde invånare (26 procent) bor i bostadsområden som karaktäriseras av olika grader av sårbara livsvillkor. I dessa områden bor det cirka 630 000 personer vilket i stort sett är samma som vid tidigare mätningar. Dessa andelar har inte förändrats sedan år 2019, vilket var det år som låg till grund för den första lägesbilden i länet.

---

<sup>9</sup> Kommissionen för ett socialt hållbart Stockholm, 2015–2017; SOU 2016:55, SOU 2017:47, Brå (2018); Hallin, (2020:76); Gerell (2020:133).

<sup>10</sup> För beräkning av livsvillkorindex se Bilaga 1.

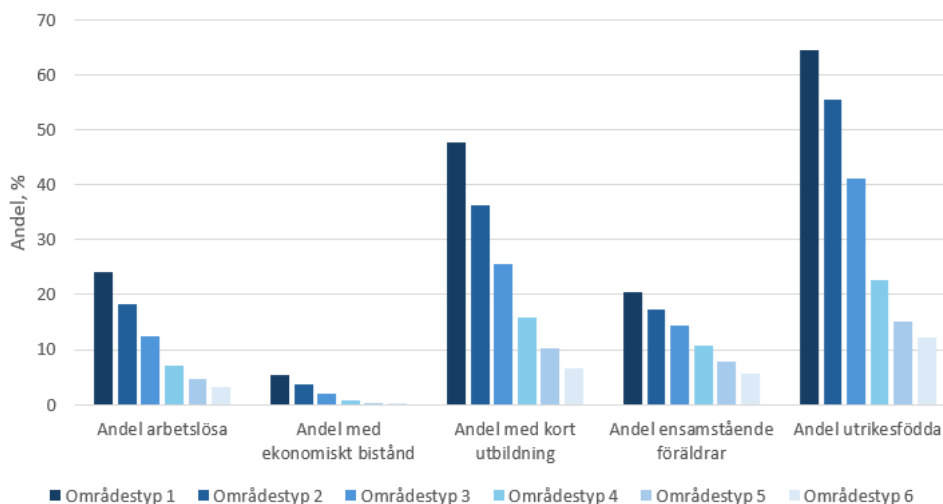
<sup>11</sup> Statistiska centralbyråns demografiska statistikområden (DeSO). Ett DeSO omfattar mellan 700 och 2 700 invånare. Gränserna är dragna med hänsyn till geografiska förutsättningar, de följer t.ex. ofta vägar och vattendrag.

<sup>4</sup> Se Region Stockholm (2025a) för exempel.

**Tabell 1.** Antal områden samt antal och andel boende, per områdestyp i Stockholms län 2023<sup>12</sup>.

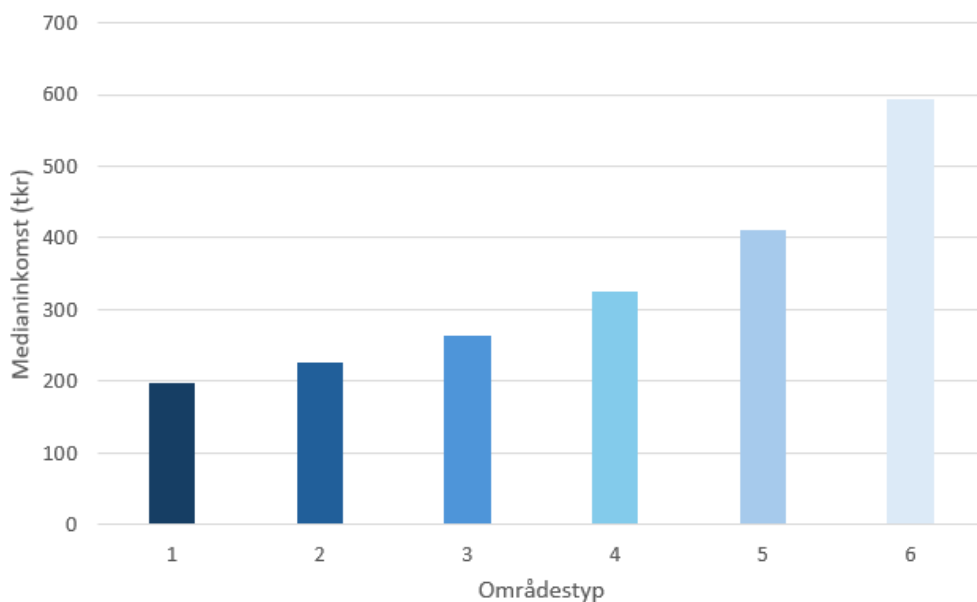
Områdestyp (2022)*	Områdeskategori	Antal områden (2022)*	Antal boende (2023)	Andel av befolkningen (2023)
Områdestyp 1		31	58 885	2,4%
Områdestyp 2	Sårbara livsvillkor	110	217 846	8,9%
Områdestyp 3		176	353 824	14,4%
Områdestyp 4	Genomsnittliga till goda livsvillkor	495	961 261	39,2%
Områdestyp 5		456	832 479	33,9%
Områdestyp 6	Mycket goda livsvillkor	19	30 526	1,2%
<b>Totalt</b>		<b>1287</b>	<b>2 454 821</b>	<b>100%</b>

I Figur 1 visas hur vanligt förekommande några av de specifika livsvillkor som indexet baseras på är i de olika områdestyperna. Resultaten visar på en tydlig social gradient i förekomsten av samtliga livsvillkor. Det vill säga, det finns ett graderat samband, där förekomsten av livsvillkoren minskar gradvis från områdestyp 1, där samtliga livsvillkor är vanligast, till områdestyp 6 där de är minst vanligt förekommande.

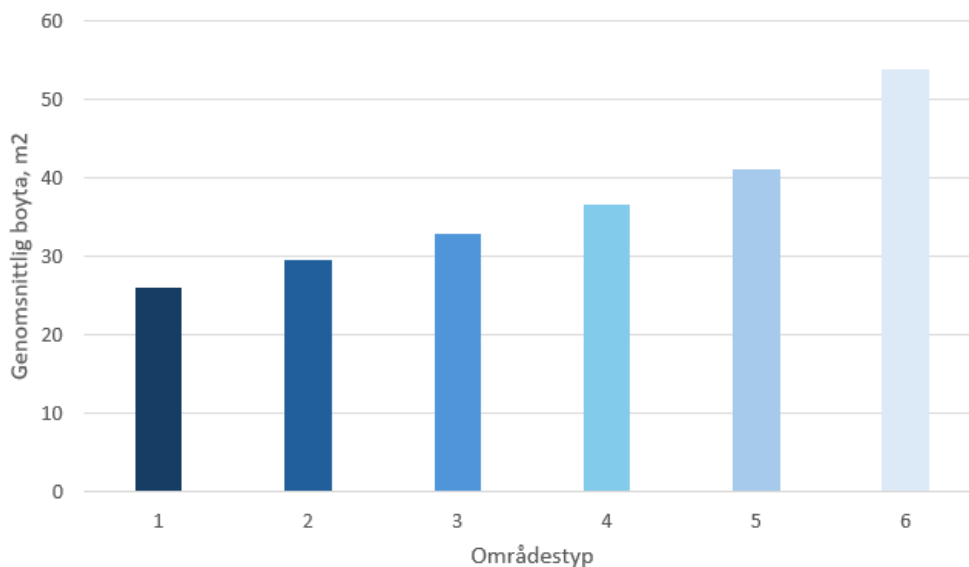
**Figur 1.** Fem indikatorer för att mäta livsvillkor. Genomsnittliga värden för respektive områdestyp i Stockholms län 2022.

<sup>12</sup> Den senaste kategoriseringen av områdestyper gjordes på basis av data från 2022. En uppdaterad indelning kommer att publiceras på [www.lagesbildstockholm.se](http://www.lagesbildstockholm.se) under 2026.

I Figur 2 och 3 visas skillnader i medianinkomst och boyta mellan områdestyperna. Resultaten visar att både genomsnittliga inkomstnivåer och boytor ökar gradvis från områdestyp 1, där både de genomsnittliga inkomsterna och boytorna är minst, till områdestyp 6, där både de genomsnittliga inkomsterna och boytorna är störst.



**Figur 2.** Genomsnittlig medianinkomst, mätt i tusentals kronor, i olika områdestyper i Stockholms län 2022.

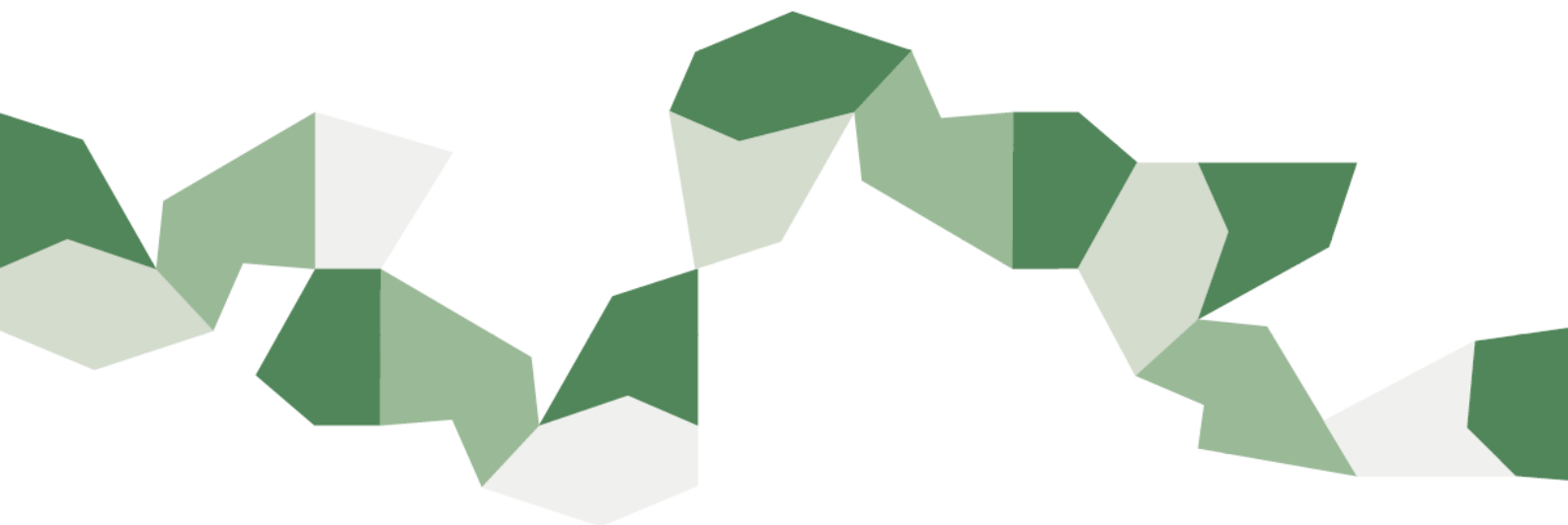


**Figur 3.** Genomsnittlig boyta, mätt i kvadratmeter, i olika områdestyper i Stockholms län 2022.

Det är också nu väl belagt att områdestyperna fångar betydande skillnader även i en rad livsvillkor som inte ingår i beräkningen av indexet.<sup>13</sup> De typiska yrkesprofilerna skiljer sig påtagligt mellan de olika områdestyperna. I områdestyp 1 arbetar var femte invånare inom vårdsektorn, medan motsvarande andel är 7 procent i områdestyp 6. I gengäld är det mångfalt fler som arbetar med information och kommunikation eller med finans- och försäkringsverksamhet i områdestyp 6 än i områdestyp 1. Även valdeltagandet skiljer sig påtagligt mellan områdestyperna. Det är lägst i områdestyp 1 (48 procent 2022) och ökar sedan gradvis upp till områdestyp 6 (92 procent 2022). Mellan 2018 och 2022 minskade valdeltagandet i samtliga områdestyper, men de största minskningarna skedde i områdestyperna 1–3, medan minskningen i områdestyperna 5–6 var marginella. Som ett sista exempel kan nämnas att även andelen unga som varken arbetar eller studerar skiljer sig påtagligt mellan områdestyperna. I områdestyp 1 var det 14 procent av invånarna i åldrarna 16–29 år som varken arbetade eller studerade, medan motsvarande andel i områdestyp 6 var knappt 6 procent.

---

<sup>13</sup> Se Region Stockholm (2025) för exempel.



# Brottslighet i Stockholms län

## Brottsutveckling

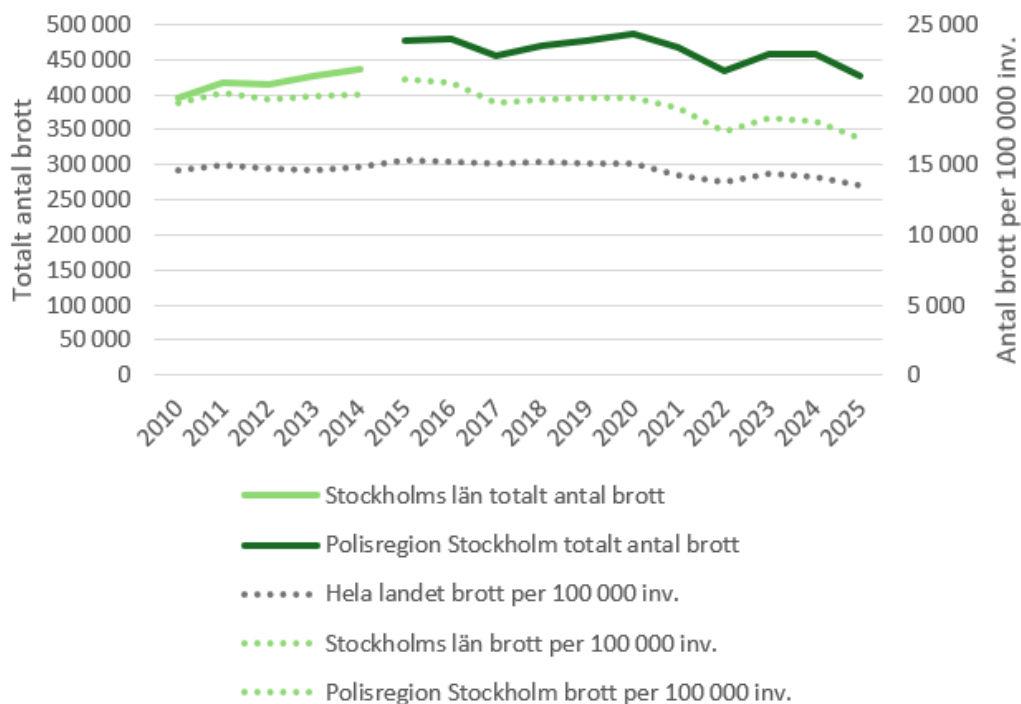
### Färre antal anmälda brott

Mellan 2024 och 2025 minskade antalet anmälda brott i polisregion Stockholm med närmare 7 procent (se figur 4).<sup>14</sup> Jämfört med 2017 har antalet anmälda brott ökat gradvis fram till 2020 för att därefter minska fram till 2022. År 2023 ökade antalet anmälda brott för att 2024 och 2025 åter minska.

Räknat per 100 000 invånare sjönk antalet anmälda brott med närmare 7 procent mellan 2024 och 2025. Mellan 2015 och 2022 minskade de med 17 procent för att därefter öka med 5 procent mellan 2022 och 2023. 2024 minskade åter antalet anmälda brott per 100 000 invånare vilket fortsatte under 2025. Jämfört med hela landet ligger polisregion Stockholm betydligt över riksgenomsnittet per 100 000 invånare även om skillnaderna har minskat gradvis sedan 2015. Trenden med ett minskat antal anmälda brott sedan 2020 är likartad.

---

<sup>14</sup> Uppgifter för 2025 är preliminära. Brå (2026).



**Figur 4.** Antal anmälda brott i Stockholms län 2010–2014 och polisregion Stockholm (Stockholms och Gotlands län) 2015–2025, totalt antal anmälda brott och antalet brott per 100 000 invånare. Källa: Brå (2026).

## Grova brott

I figur 5 visas utvecklingen av skjutningar, sprängningar, dödligt våld samt dödsfall vid skjutningar. Mellan 2010 och 2020 ökade det dödliga våldet från 10 till 45 personer, det vill säga en ökning med 88 procent. Därefter har det minskat något fram till 2022, för att stiga 2023 men åter minska 2024.<sup>15</sup>

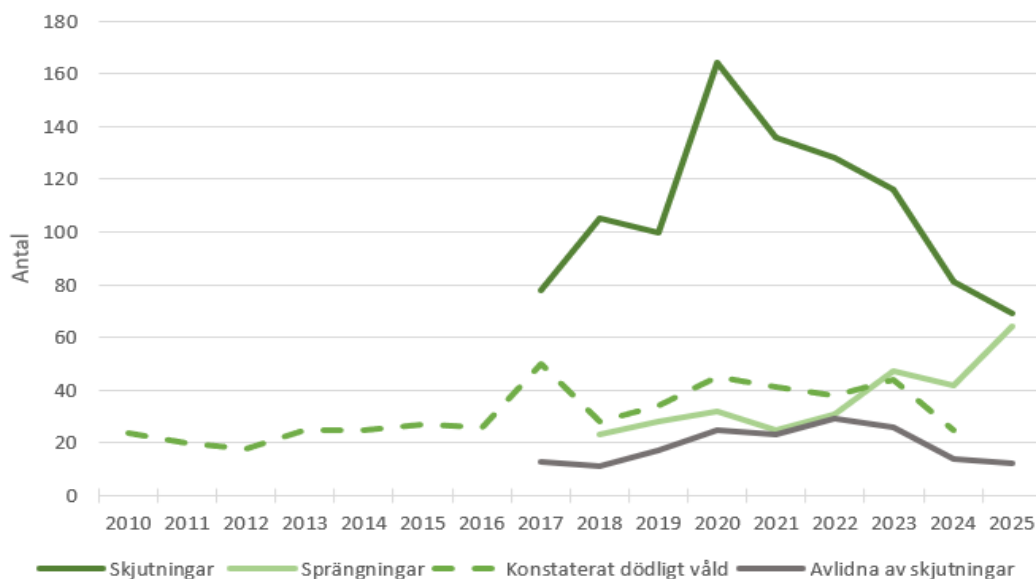
Skjutningar ökade markant mellan 2017 och 2020. Därefter har det skett en kraftig minskning. Jämfört med 2020 har skjutningarna år 2025 gått ned med 58 procent.<sup>16</sup> År 2025 avled 12 personer av skjutningar vilket är en minskning med 2 personer jämfört med 2024. 2022 avled 29 personer. 2024 utgjorde skjutningar 56 procent av det dödliga våldet vilket är en marginell minskning jämfört med 2023.

Antalet sprängningar har uppgått till cirka 20–30 varje år sedan mätningen började 2018. Antalet sjönk något under 2024 men ökade kraftigt under 2025. Sprängningar och skjutvapenvåld har en tydlig koppling till nätverksrelaterad brottslighet även om motivbilderna kan vara annorlunda. En mycket oroande utveckling är att allt fler minderåriga, främst pojkar,<sup>17</sup> utför skjutningar och sprängningar samt att fler utomstående drabbas. Något som ställer stora krav på det brottsförebyggande arbetet.

<sup>15</sup> Statistik för dödligt våld år 2025 var inte publicerad vid sammanställning av denna lägesbild.

<sup>16</sup> Även för Sverige som helhet minskar skjutvapenvåldet 2025 och det är tredje året i följd som det minskar. Antalet skjutningar var under året 158, vilket är 47 procent lägre jämfört med 2024. Polismyndigheten (2026a).

<sup>17</sup> Brå (2023, 2025a).



**Figur 5.** Skjutningar, sprängningar och konstaterat dödligt våld i Stockholms län och polisregion Stockholm. Konstaterat dödligt våld per Stockholms län 2010–2014 och polisregion Stockholm 2015–2024. Sprängningar, skjutningar och avlidna från skjutningar 2017–2025. Källa: Brå (2026a) och Polismyndigheten (2026).

## Färre livskvalitetsbrott

Livskvalitetsbrotten delas in i tio brottskategorier där den största kategorin är skadegörelse och den minsta är våldtäkt utomhus (se figur 6).<sup>18</sup> Totalt polis-anmäldes drygt 180 000 livskvalitetsbrott under 2025 vilket är cirka 30 000 eller 6 procent färre än 2024.<sup>19</sup> Förutom skadegörelse är fordons- och narkotikabrott de största kategorierna. Ofredande och olaga hot är de enda kategorier som ökat om svagt. Övriga har minskat eller är oförändrade<sup>20</sup>.

Det är stor skillnad mellan länets 26 kommuner avseende antalet livskvalitetsbrott (se figur 7). Sett per 10 000 invånare anmäls flest livskvalitetsbrott i Stockholms stad medan det i Vaxholm anmäls lägst antal. 2025 har 22 av länets kommuner ett minskat antal livskvalitetsbrott per 10 000 invånare jämfört med 2024. Sigtuna hade 2024 en kraftig ökning av antal brott per 10 000 invånare. Detta beroende på ett stort antal narkotikabrott som anmäls på Rosersbergs postterminal.<sup>21</sup> Efter ändrade rutiner sjönk siffrorna 2025 till mer likartade nivåer som tidigare. Sett till kategorierna av livskvalitetsbrott är det flest

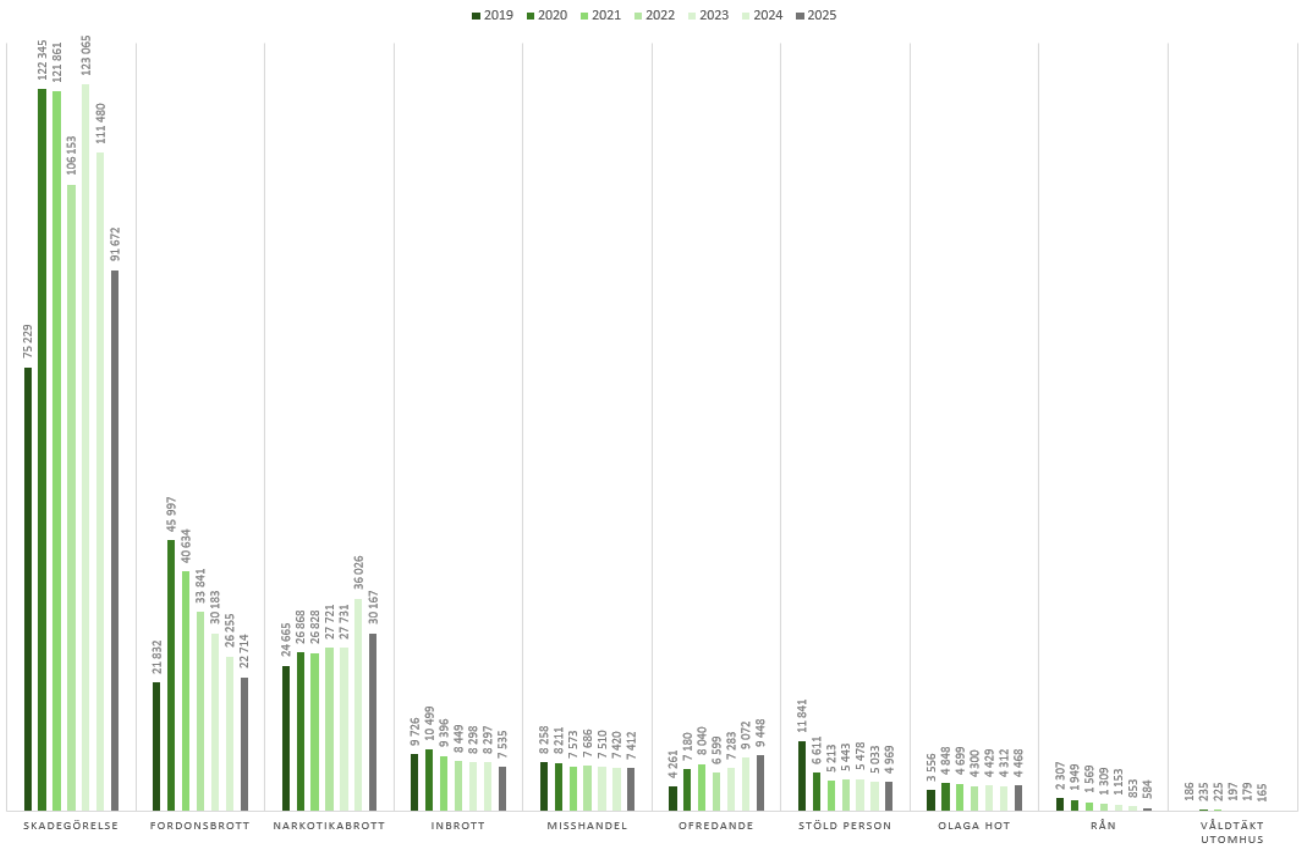
<sup>18</sup> Livskvalitetsbrott – Brotts och ordningsstörningar som påverkar tryggheten i vardagen för de som bor, vistas och verkar i ett område, se Region Stockholm (2021). Omfattar cirka 100 brottskoder.

<sup>19</sup> Brå (2026), preliminär statistik för 2025. Anmälda livskvalitetsbrott anges både som absoluta tal för att följa den samlade brottsutvecklingen och som relativa tal per 10 000 invånare för att kunna jämföra olika kommuner.

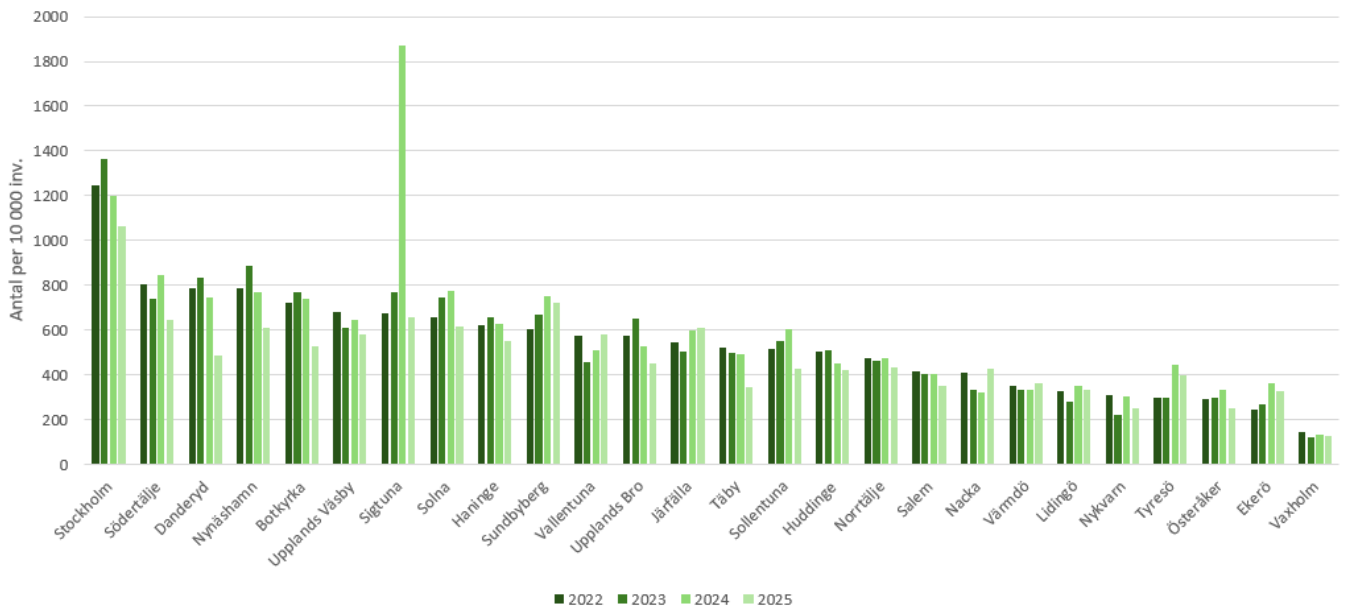
<sup>20</sup> Våldtäkt utomhus har inte tagits med i analysen för 2025. Detta beroende på att brottskoderna ändrades 2024 och där våldtäkt mot barn utomhus togs bort (under 15 år, 15–17 år). Det innebär att brottstalen för våldtäkt för 2025 inte kan jämföras med tidigare år. Hur våldtäkt ska redovisas som livskvalitetsbrott måste utredas inför nästa års lägesbild.

<sup>21</sup> Enligt ändring i den nya Postlagen den 2 januari 2023 tillåts postanställda att rapportera misstänkta brott till polisen.

skadegörelse- och fordonsbrott i samtliga kommuner. Andelen narkotikabrott varierar kraftigt mellan kommunerna.



**Figur 6.** Livskvalitetsbrott i Stockholms län 2019–2025. Våldtäkt utomhus är ej med för 2025 efter ändrade brottskoder. Källa: Brå (2026).



**Figur 7.** Polisanmälda livskvalitetsbrott inklusive skadegörelsebrott men exklusive våldtäkt utomhus 2022–2025 per 10 000 invånare i länets 26 kommuner. Källa: Brå (2026).

Ett annat sätt att jämföra kommuner är att ranka och färgsätta dem i relation till varandra (se tabell 2). De nio kommunerna med lägst antal livskvalitetsbrott ges grön färg, de åtta i mitten gul och de nio med högst antal orange.

Färgsättningen visar vilken kategori kommunerna tillhör respektive år. En generell slutsats är att det finns en stabilitet i rankingen på så sätt att få kommuner byter "färgkategori" mellan åren även om de kan byta plats inom sin kategori.

**Tabell 2.** Kommunjämförelse avseende livskvalitetsbrott exklusive våldtäkt utomhus.  
Källa: Brå (2026).

Totalt anmälda livskvalitetsbrott				Per 10 000 inv inkl skadegörelse				Per 10 000 inv exkl skadegörelse			
Kommun	2023	2024	2025	Kommun	2023	2024	2025	Kommun	2023	2024	2025
Vaxholm	145	154	150	Vaxholm	123	131	129	Vaxholm	99	83	96
Nykvarn	266	375	309	Nykvarn	220	304	249	Ekerö	137	153	147
Salem	704	711	611	Österåker	296	334	252	Österåker	213	204	147
Ekerö	778	1045	953	Ekerö	270	362	328	Vallentuna	206	160	157
Österåker	1463	1664	1262	Lidingö	280	350	333	Täby	195	195	179
Danderyd	2703	2419	1586	Tyresö	496	491	345	Lidingö	180	219	182
Lidingö	1355	1691	1612	Salem	404	406	351	Nykvarn	155	222	184
Värmdö	1544	1548	1683	Värmdö	332	332	362	Danderyd	217	256	186
Tyresö	2440	2409	1714	Täby	298	446	398	Nacka	231	223	199
Nynäshamn	2678	2347	1868	Huddinge	510	453	419	Salem	242	250	218
Upplands Bro	1976	2125	1935	Sollentuna	550	605	424	Tyresö	303	299	230
Vallentuna	1603	1790	2052	Nacka	333	320	428	Upplands Bro	277	260	231
Upplands Väsby	3271	2647	2272	Norrtälje	461	471	434	Värmdö	242	216	245
Norrtälje	3036	3131	2898	Upplands Väsby	651	526	450	Upplands Väsby	301	271	246
Täby	2280	3464	3124	Danderyd	831	746	487	Sollentuna	291	319	266
Sollentuna	4222	4697	3312	Botkyrka	770	741	530	Huddinge	280	269	273
Sigtuna	4050	9846	3502	Haninge	659	627	554	Norrtälje	297	303	292
Sundbyberg	3726	4221	4093	Vallentuna	457	510	581	Nynäshamn	294	261	308
Huddinge	5816	5169	4811	Upplands Bro	609	648	582	Botkyrka	373	349	308
Nacka	3686	3584	4856	Järfälla	505	600	607	Södertälje	338	345	318
Botkyrka	7351	7095	5117	Nynäshamn	885	768	611	Järfälla	348	372	338
Solna	6358	6644	5309	Solna	743	773	613	Haninge	332	312	346
Järfälla	4349	5314	5478	Södertälje	740	847	645	Solna	372	398	398
Haninge	6564	6323	5616	Sigtuna	771	1869	658	Sundbyberg	334	361	413
Södertälje	7590	8719	6635	Sundbyberg	669	750	719	Sigtuna	443	1505	418
Stockholm	135176	119616	106211	Stockholm	1365	1201	1062	Stockholm	500	490	465

De stora geografiska skillnaderna avseende livskvalitetsbrott framgår tydligt i kartverket.<sup>22</sup> Det gäller oavsett om skadegörelsebrotten räknas in eller inte.

## Utsatthet för brott

Förutom anmälda brott är självrapporterad brottsutsatthet en viktig källa för att uppskatta brottsligheten i ett samhälle. I den regionala trygghetsmätningen undersöks detta genom frågor om man har utsatts för våld, hot, stöld, skadegörelse och bedrägeri. Per brottstyp är nedgången tydligast inom stöld och skadegörelse. Bedrägeri har tidigare år ökat, men minskar något 2025. Våld har mycket marginella skillnader mellan åren men över tid finns en minskning i utsatthet. Generellt finns också tydliga nivåskillnader mellan brottstyperna, där stöld är mest förekommande (drygt 6 procent utsatta) och våld är minst förekommande (drygt 1 procent utsatta). Men då nedgången är tydligast i de brottstyper som är mest förekommande, så minskar också skillnaderna mellan

<sup>22</sup> [www.lagesbildstockholm.se](http://www.lagesbildstockholm.se)

de olika brottskategorierna över tid. Av ovan brottstyper är det generellt vanligare att män utsätts för brott jämfört med kvinnor, yngre utsätts för våld och hot i större utsträckning än äldre.

Utsatthet för bedrägeri ökade från 2021 till 2024, från 4,6 till 6,0 procent men har alltså i årets mätning minskat till 4,9 procent. I 2025 års enkät har svarsalternativen ändrats i syfte att bättre förstå vad för typ av bedrägeri som offret utsatts för. Mejl, telefon och SMS är de vanligaste typerna som preciserats. Samtidigt är annat det vanligaste svaret – här kan kortbedrägerier, annonsbedrägerier och investeringsbedrägerier vara möjliga förklaringar. Skillnader mellan män och kvinnor är begränsade, tydligaste skillnaden är att kvinnor är mer förekommande vad gäller SMS- bedrägerier och män är mer förekommande vad gäller fakturabedrägerier. Däremot är skillnaderna tydliga vad gäller ålder. Äldre är betydligt mer förekommande vad gäller bedrägerier per mejl, telefon och delvis faktura. Medan yngre är något mer förekommande vad gäller romansbedrägerier, sms och i synnerhet annat.

## Utsatta områden

Brottsutsattheten står också i centrum för Polismyndighetens arbete med att identifiera områden där befolkningen är särskilt påverkad av lokalt organiserad brottslighet, så kallade utsatta områden.

Sedan 2025 delar Polismyndigheten in de utsatta områdena i två kategorier: Utsatt område och Särskilt utsatt område.<sup>23</sup> Antalet sådana områden i Stockholms län har ökat från 26 till 32 mellan 2023 och 2025. Ökningen beror på att två områden i Stockholm respektive Södertälje delats upp i tre områden<sup>24</sup>, ett område i Sundbyberg har delats upp i två<sup>25</sup> samt att ett nytt område i Tyresö tillkommit (se tabell 3). 13 av länets 26 kommuner har någon form av utsatt område. Sammantaget bedömer Polismyndigheten att det har skett en positiv utveckling för flera tidigare utsatta och särskilt utsatta områden i Stockholms län. En ny sammanställning av utsatta områden sker 2027.

---

<sup>23</sup> Polismyndigheten (2025a). Tidigare indelning var i tre kategorier: Utsatt, risk- och särskilt utsatt område.

<sup>24</sup> Rinkeby/Tensta i Stockholms kommun har delats upp i Hjulsta, Rinkeby och Tensta och Ronna/Geneta/Lina i Södertälje kommun har delats upp i Ronna, Geneta och Lina.

<sup>25</sup> Rissne/Hallonbergen i Sundbybergs kommun har delats upp i Rissne och Hallonbergen.

**Tabell 3.** Kommuner med utsatt område eller särskilt utsatt område. Antal sammanlagda områden. Ökat antal områden i Stockholm, Södertälje och Sundbyberg beror på uppdelning av ett till tre respektive ett till två områden i respektive kommun. Källa: Noa, Polismyndigheten (2025a).

Kommun	2023	2025	Förändring
Botkyrka	4	4	0
Haninge	2	2	0
Huddinge	3	3	0
Järfälla	1	1	0
Nacka	1	1	0
Sigtuna	1	1	0
Sollentuna	1	1	0
Solna	1	1	0
Stockholm	6	8	2
Sundbyberg	1	2	1
Södertälje	4	6	2
Tyresö	0	1	1
Upplands-Bro	1	1	0
<b>Summa områden:</b>	<b>26</b>	<b>32</b>	<b>6</b>

## Öppna drogscener

Kartläggningen av öppna drogscener (ÖDS) 2025 visar att det finns totalt 42 sådana i Stockholms län.<sup>26</sup> Det är en minskning med elva ÖDS jämfört med kartläggningen 2024. De 42 platserna ligger i 7 av länets 26 kommuner och är knutna till 12 olika lokalpolisområden. I Stockholms stad finns det identifierade ÖDS i 8 av 11 stadsdelar.

De utsatta områdena kan överlappa öppna drogscener, men problem i ett avgränsat område kan även bedömas härröra från den öppna drogscenen och sakna andra inslag av kriminell påverkan på lokalsamhället. I 17 av de 32 utsatta områdena i Stockholms län 2025 finns det ÖDS. Under 2024 försvann ÖDS i flera utsatta områden. I merparten av de utsatta områdena har det tidigare funnits en ÖDS. I det nya utsatta området Granängsringen finns det en ÖDS.

Endast 20 av länets ÖDS ligger inom utsatta områden. Även om det finns en stark koppling mellan ÖDS och sårbara livsvillkor finns det ÖDS i områden med goda livsvillkor, exempelvis i innerstaden av Stockholm.

Sammantaget visar uppföljningen av ÖDS 2025 att kopplingen minskar mellan skjutvapenvåldet och ÖDS. De skjutningar som sker vid ÖDS har en hög dödlighet det vill säga de skjutningar som sker vid ÖDS är ofta dödliga.

De utsatta områdena har en stor andel av skjutningarna i länet (30 procent) men dessa områden breder ut sig över en mycket större yta än ÖDS.

<sup>26</sup> Regional samverkan mot öppna drogscener i Stockholms län (2025).

Narkotikabrott och våldsbrott har generellt en högre koncentration på ÖDS än på andra platser i länet och boende i närheten av dem upplever större problem med öppen narkotikahandel och otrygghet än vad man gör på andra platser i länet.

Den upplevda otryggheten under kvällstid har minskat i 64 procent av länets ÖDS enligt 2025 års trygghetsmätning. Upplevda problem med öppen droghandel har minskat i 56 procent av länets ÖDS.

## Välfärdsbrott

Enligt Brottsförebyggande rådet innebär välfärdsbrott att offentligt finansierade trygghetssystem inom stat, region och kommun utnyttjas för egen vinning, av privatpersoner, företag eller föreningar.<sup>27</sup> Oseriösa aktörer eller organiserad brottslighet genomför bedrägerier, arbetslivskriminalitet, mutor, korruption, falska avtal eller otillåten påverkan i syfte att tillskansa sig medel från det allmänna. Begreppet inkluderar bland annat bidragsbrott och bedrägerier där aktören har lämnat felaktiga uppgifter, eller inte följer lagar och villkor i exempelvis avtal. Det kan leda till felaktiga utbetalningar av sådant som föräldrapenning, arbetslöshetsersättning, ekonomiskt bistånd och föreningsbidrag. Välfärdsbrott avser även felaktigheter vid köp av välfärdstjänster såsom hemtjänst och vård.

Välfärdsbrott fokuserar inte enbart på ekonomiska vinster. De omfattar även olika former av tillstånd och tillsyn (till exempel bygglov och markupplåtelse) samt förvaltning och uthyrning av bostäder och fastigheter. Dessa medel som det offentliga ger ut kan riskera att missbrukas för att i nästa led generera stora värden, detta utöver att det ofta har en direkt påverkande effekt på den lokala tryggheten. Där det finns ekonomiska vinster att göra, direkt eller indirekt, där finns även risk för välfärdsbrott.

Välfärdsbrotten är förknippade med stora ekonomiska vinster samtidigt som upptäcktsrisken är relativt låg. Kommuner är särskilt sårbara utifrån de omfattande resurser som fördelas – liksom den bredd av verksamheter som återfinns. Den kriminella ekonomin är både systemhotande och har påverkan på det lokala samhället. Den riskerar att skapa parallella samhällsstrukturer med alternativa ekonomiska system vilket kan urholka förtroendet för myndigheter, rättsväsende och demokratin.

Det saknas tillförlitliga uppgifter om välfärdsbrottens omfattning. Polisen uppskattar att vinsterna från kriminell ekonomi uppgår till 100–150 miljarder kronor årligen i riket varav välfärdsbrotten utgör en stor andel. Svårigheten att mäta och följa relevanta indikatorer kopplade till välfärdsbrott gör det svårt att mäta effekterna av insatser samt att göra jämförelser över tid och mellan kommuner. Polisanmälda brott, som exempelvis bidragsbrott eller bedrägeri, är exempel på indikatorer som kan användas för att mäta förekomsten av välfärdsbrott. Det är dock svårt att avgöra om en ökning av antalet polis-anmälningar speglar en faktisk ökning av brottsligheten eller ett ökat fokus där

---

<sup>27</sup> Brå (2025b).

fler brott upptäcks. Den mest effektiva åtgärden mot välfärdsbrott är att förhindra att brotten inträffar genom att stärka den interna kontrollen. Ett ensidigt fokus på polisanmälningar riskerar att skifta fokus från förebyggande insatser till att upptäcka och anmäla brottsligheten.

Samtliga kommuner i länet har kommit i gång med arbetet mot välfärdsbrott i varierande omfattning och majoriteten har en särskild funktion utsedd för att samordna arbetet. Enligt en undersökning om arbetet med välfärdsbrott i länet från 2023 är ekonomiskt bistånd följt av äldreomsorg och assistansersättning de områden där kommunerna uppger att de har kommit längst. Färdtjänst, bostadsanpassning och utbildning är områden där kommunerna i lägre utsträckning uppger att de arbetar aktivt mot välfärdsbrott. Störst skillnad mellan kommunernas fokus och förmåga finns inom personlig assistans, felaktig folkbokföring, föreningsstöd samt bygg och anläggning. Slutsatsen är att kommuner i större utsträckning har behov av stöd inom dessa områden.

Inom ramen för samverkansplattformen SSR Trygg i Stockholms län, drivs två arbetsgrupper som har fokus på upphandling respektive otillåten påverkan. Under 2025 har grupperna delat erfarenheter samt analyserat behov av kompetenshöjande insatser som planeras att spridas till kommunerna under 2026.

En del kommuner använder automatiska tjänster för att upptäcka blufffaktorer eller andra avvikelser vilket ökar effektiviteten jämfört med manuella kontroller. Även tjänster där leverantörer kan kontrolleras i samband med upphandling eller avtalsuppföljning underlättar arbetet med att motverka att seriösa leverantörer etablerar sig.

I februari 2025 slog Högsta domstolen fast att rättsdatabaser och nyhetsbyråer inte får dela ut eller sälja brottmålsdomar med personuppgifter och inte heller göra dem sökbara för kunder. Detta innebär att de databaser som vissa kommuner använder för att kontrollera personer inom företag i samband med upphandling inte går att använda på samma sätt som tidigare vilket minskar effektiviteten då kontrollerna kräver mer manuell hantering.

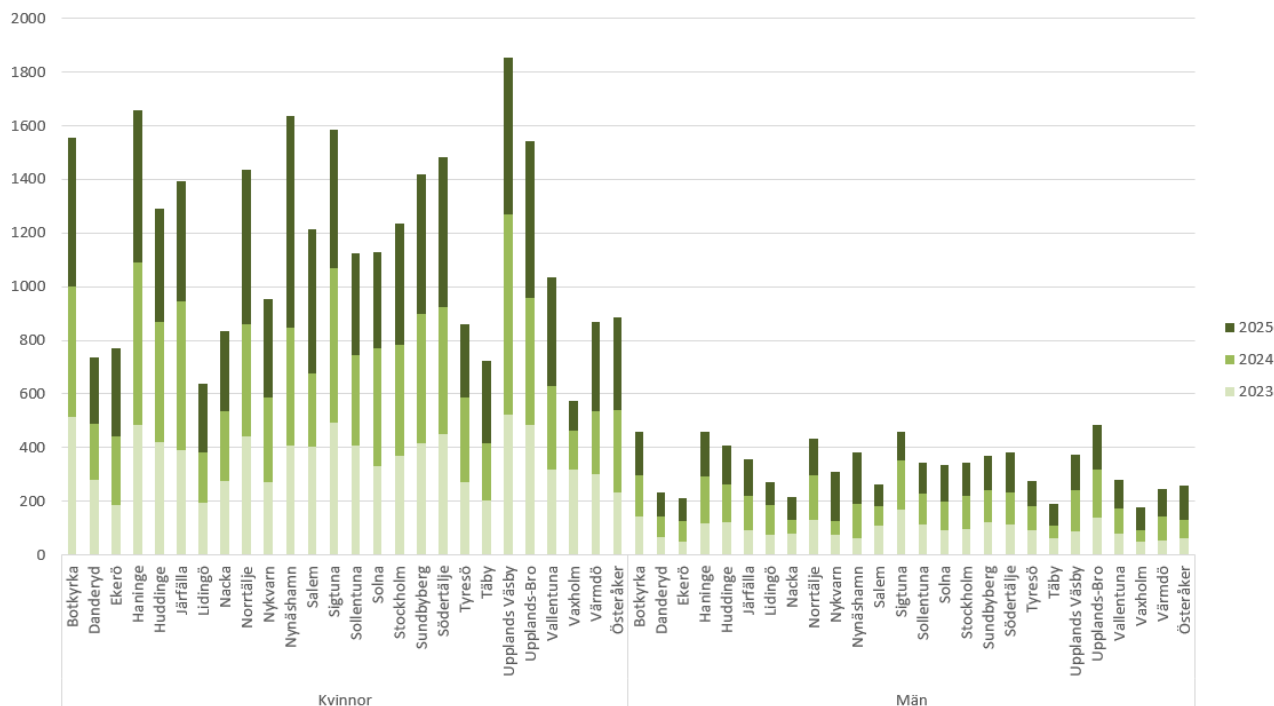
## Våld i nära relationer

**Faktaruta:** Våld i nära relation handlar om olika typer av våld som kan förekomma mellan individer som har en nära relation till varandra. Våldet sker inom partnerrelationer samt inom syskonrelationer och andra familje- och släktrelationer. Vem som kan betraktas som närstående kan variera från fall till fall, beroende på vilka familje- och levnadsförhållanden som råder i det enskilda fallet. Det som är speciellt med våld i nära relationer är att den utsatta ofta har starka emotionella band till våldsutövaren, vilket försvårar möjligheten till motstånd och uppbrott. Våldet sker vanligtvis inomhus i offrets hem och varierar i allvarlighetsgrad och frekvens. Ofta blir våldet allvarligare ju längre relationen pågår. Källa: Länsstyrelsen i Stockholms län (2019).

Under perioden 2023–2025 visar statistik för anmälda brott relaterat till våld i nära relationer, uppdelat per 100 000 invånare, en svag ökning av anmälningarna i många av Stockholms läns kommuner. Det finns dock variationer mellan kommunerna, där vissa kommuner står på ungefär samma nivå som 2023, eller rentav har minskat något sedan dess.

På länsnivå syns en svag ökning av anmälningar för både brott mot kvinnor och män, där brott mot kvinnor ligger på en högre nivå i antal anmälningar. Det är också viktigt att betona att även om det finns kommuner som sticker ut med högre eller lägre siffror under något år, innebär det inte att hela bilden kan förklaras med dessa enskilda kommuners utveckling. Utvecklingen har påverkats av en rad faktorer, som förändringar i rapporteringsbenägenhet, ökad medvetenhet om våld i nära relationer och förbättrad tillgång till stöd och hjälp.

Sammanfattningsvis visar statistiken för både kvinnor och män (2023–2025) en svag ökning i anmälda brott per 100 000 invånare på länsnivå, med variationer beroende på kommunstorlek och lokala förhållanden. Det är också värt att påpeka att dessa siffror kan reflektera ett pågående arbete för att öka medvetenheten om våld i nära relationer och säkerställa att fler brott rapporteras och hanteras på rätt sätt.



**Figur 8.** Våld i nära relation mot kvinna samt mot man. Antal anmälda brott per 100 000 invånare i länets 26 kommuner. Källa: Brå (2026).

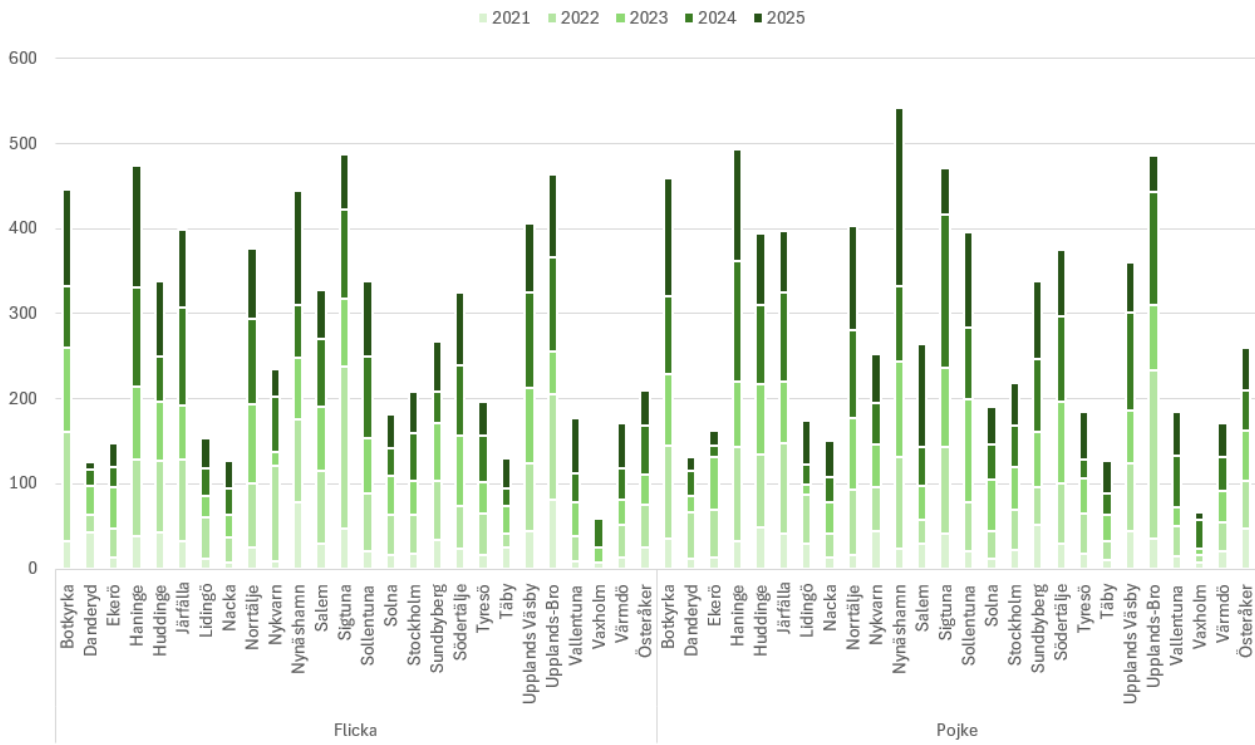
## Barnfridsbrott

Under perioden 2021–2025 visar statistik för anmälda barnfridsbrott en varierande utveckling i Stockholms läns kommuner. På länsnivå har det skett förändringar i antalet anmälningar, med vissa kommuner som uppvisar en ökning medan andra har haft en mer stabil eller till och med minskad nivå av rapporterade brott. I flera kommuner, särskilt de större, har antalet anmälningar för barnfridsbrott varit hög med variationer mellan olika år. Vissa kommuner har visat en märkbar ökning, där siffrorna har fluktuerat över perioden, medan andra kommuner har haft låg eller ingen förändring.

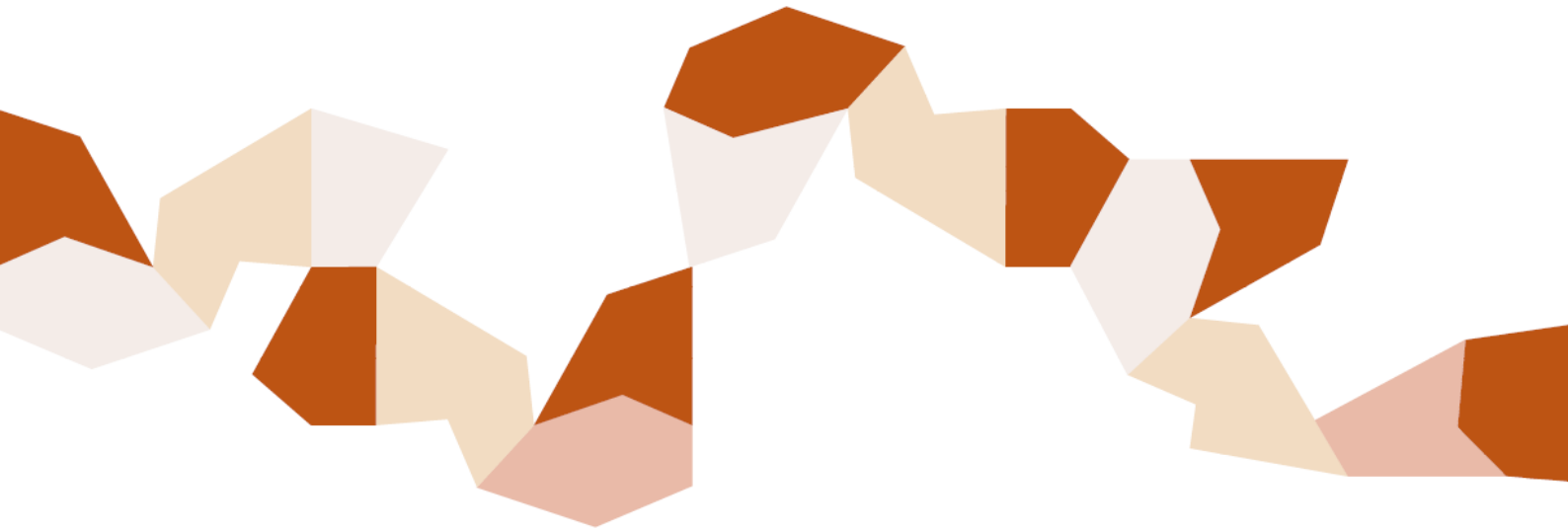
Även om vissa kommuner har haft en ökning av anmälningar under de senaste åren är det viktigt att förstå att dessa siffror inte bara behöver reflektera en ökning i brottslighet, utan även förändringar i rapporteringsbenägenhet och ökad medvetenhet om barnfridsbrott. Antal polisanmälda barnfridsbrott har sedan 2021 ökat för majoriteten av kommunerna i Stockholms län, både vad det gäller brott mot flickor och brott mot pojkar. Antal anmälningarna av brott mot flickor ligger på en något högre nivå än brott mot pojkar under perioden, men det är inte någon markant skillnad, och det finns lokala avvikelser.

Sammanfattningsvis visar statistiken för barnfridsbrott på länsnivå en varierande utveckling med lokala skillnader i anmälningar.

## REGIONAL LÄGESBILD 2025 – BROTTSLIGHET



**Figur 9.** Barnfridsbrott flicka samt pojke under 18 år. Antal anmälda brott per 100 000 invånare i länets 26 kommuner. Källa: Brå (2026).



# Narkotikabruk i Stockholms län

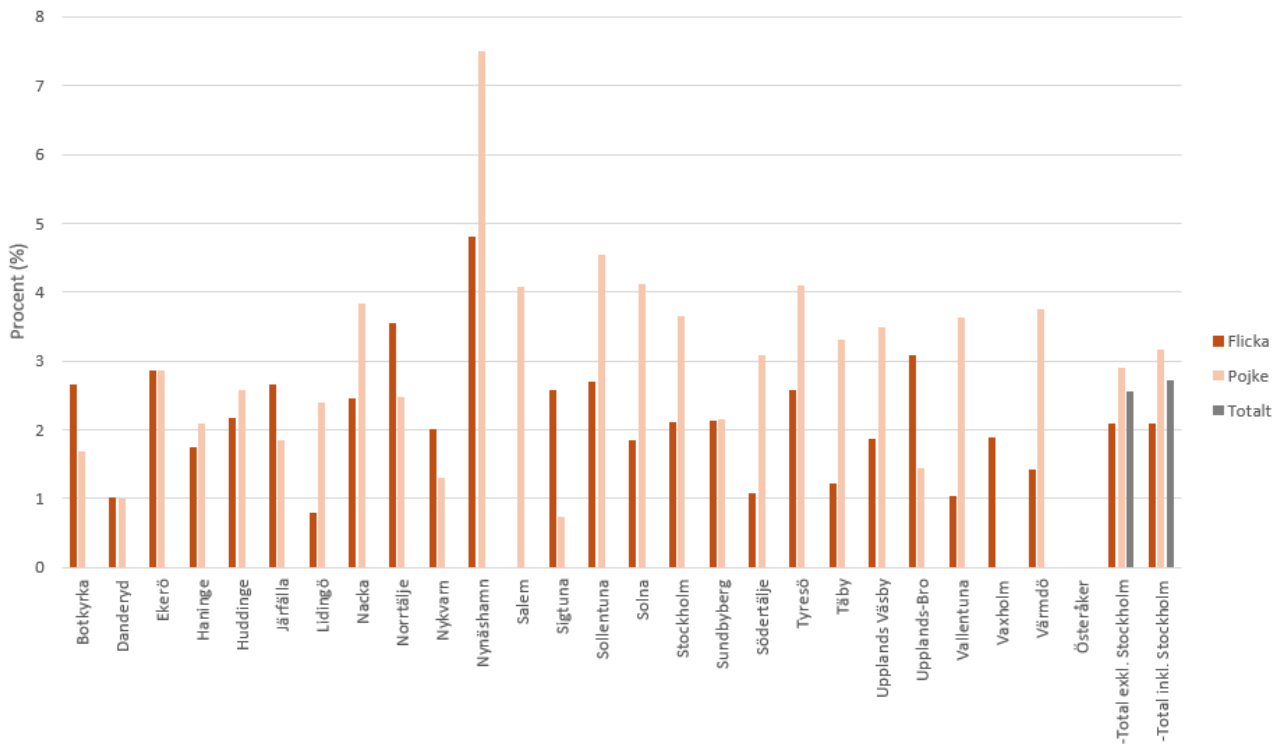
För att bedöma omfattningen av narkotikabruk används uppgifter som kan inhämtas från register hos Socialstyrelsen, Polismyndigheten, Tullverket, Region Stockholm, Kriminalvården samt befolkningsundersökningar.

## Drogvanor

### Ungas drogvanor oförändrade över tid

Skolevers drogvanor kartläggs sedan årtionden i Stockholms län, vilket ger en bra bild av hur utvecklingen ser ut bland unga i årskurs 9 i grundskolan och år 2 på gymnasiet. Tack vare att eleverna besvarar frågorna under skoltid finns en god svarsfrekvens.

De skolundersökningar som genomförs bland elever i årskurs 9 i grundskolan och år 2 på gymnasiet visar att narkotikaanvändningen bland eleverna har legat på ungefär samma nivå under de senaste 20 åren. Små variationer förekommer över tid men det är inga trendbrott. Skolundersökningen år 2024 visar att bland skolelever i årskurs 9 uppgav 4,6 procent av pojkarna och 5,2 procent av flickorna att de använt cannabis någon gång. I gymnasiets år 2 var motsvarande andelar 14,7 procent respektive 12,5 procent.



**Figur 10.** Andel elever som använt narkotika under senaste 4-veckorsperioden, pojkar och flickor i åk 9. Källa: Länsstyrelsen Stockholm (2024).

## Vuxnas drogvanor – utmaning att mäta

För att följa utvecklingen så nära de verkliga förhållandena som möjligt, används olika register som följer utvecklingen av dödsfall och dödsorsaker, hur inflödet till vård inklusive beroendevård ser ut, polisens och tullverkets beslag och insatser, hur priserna på narkotika varierar samt hur befolkningen själva svarar när de tillfrågas om de egna drogvanorna. Tillsammans bidrar de olika delarna till att beskriva narkotikabruket i Sverige och i Stockholms län bland vuxna. Ibland finns inga regionala uppgifter utan endast statistik på nationell nivå och ibland finns data nedbruten på kommunnivå.

Ett annat sätt att uppskatta droganvändning är att mäta halterna av olika preparat i avloppsvattnet. I mars 2026 ska ett förslag lämnas till regeringen på en metodik för att mäta vissa narkotiska preparat i avloppsvattnet för att få en bättre bild av förekomsten i Sverige. Beroende på hur förslaget ser ut och om det antas kan sådana mätningar bli aktuella i länet framöver.

## Beroendediagnos och vård

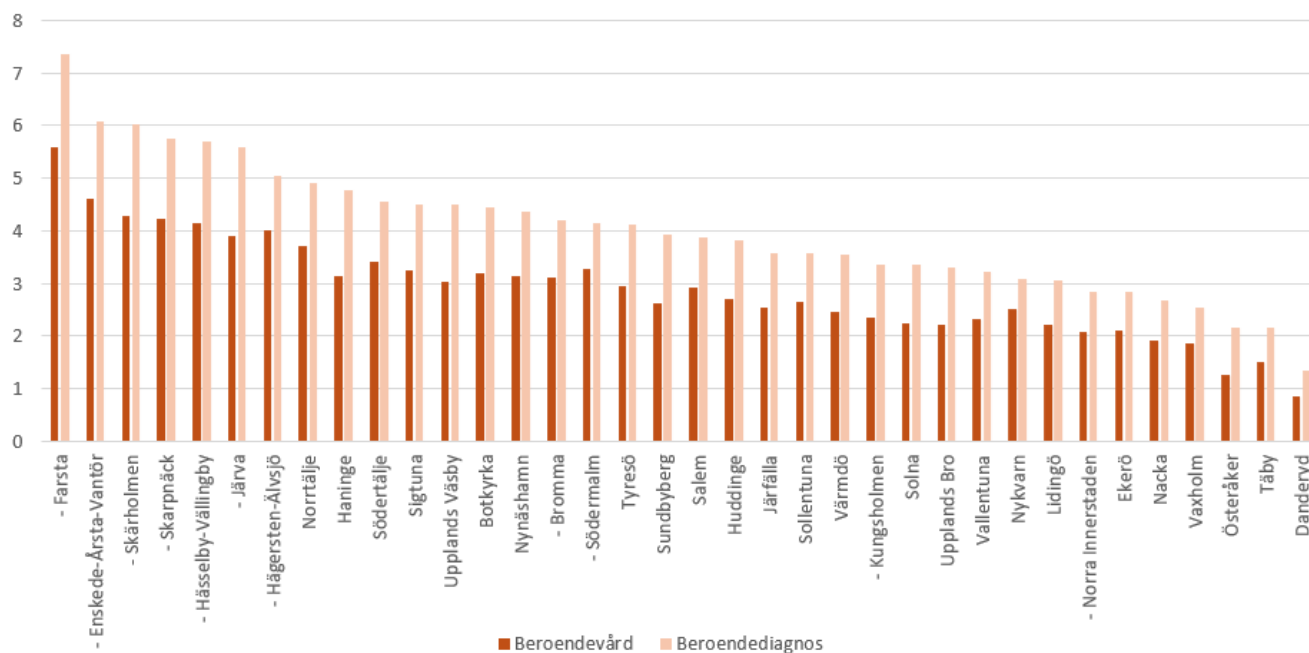
Genom att följa andelen i länets befolkning som fått en beroendediagnos eller registrerats i samband med kontakt med beroendevården kan en bild ges av hur vårdnyttjandet fördelar sig i länet och var belastningen på vården är som störst. Andra register kan användas för att följa dödligheten.

Några indikatorer från Region Stockholm och Socialstyrelsen som används för att bedöma beroendevård och dödlighet i denna lägesbild:

1. Andel av befolkningen med beroendediagnos – Region Stockholm
2. Andel av befolkningen som haft en eller flera kontakter med beroendevården – Region Stockholm
3. Rådgivning och kontroll vid drogmissbruk - antal registrerade tillfällen inom beroendevården – Region Stockholm
4. Narkotikarelaterad dödlighet – Socialstyrelsen
5. Antal inrapporterade fall av psykiska störningar och beteendestörningar orsakade av kokain eller hallucinogener – Region Stockholm

### Beroendediagnos och kontakt med beroendevården

Beroendevården har utvecklats till att i större utsträckning erbjuda behovsprovade insatser där till exempel läkemedelsassisterad behandling vid opiatberoende (LARO) är en viktig del för att minska dödligheten. För att kunna minska antalet narkotikarelaterade dödsfall, som ofta drabbar personer med redan pågående skadligt narkotikabruk, är det viktigt att nå fram med effektiva metoder för vård, stöd och behandling. Med hjälp av registrerade besök hos beroendevården går det att följa utvecklingen av antalet personer som får en beroendediagnos eller haft minst en kontakt med beroendevården (se figur 11).

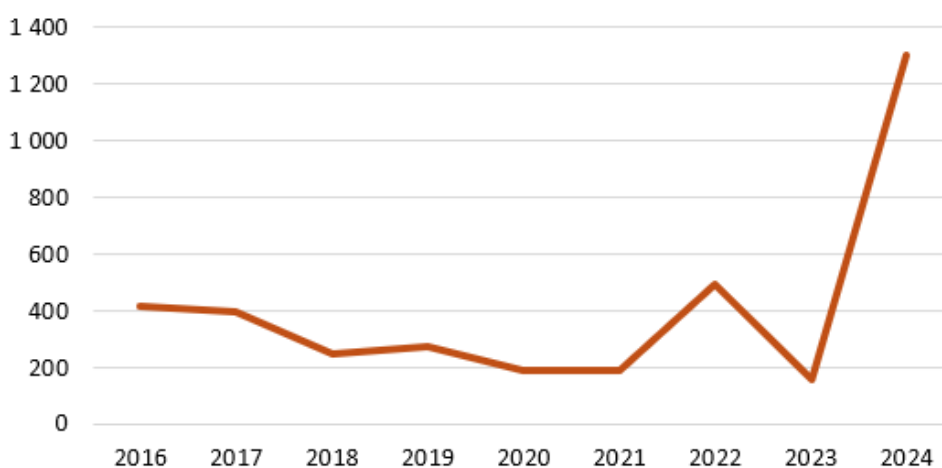


**Figur 11.** Antal personer per 1000 invånare som haft minst en vårdkontakt med beroendevård avseende narkotika eller narkotikaklassade läkemedel, samt antal personer per 1000 invånare som fått en beroendediagnos avseende narkotika inklusive läkemedel. År 2024, kommun och stadsdel i Stockholms län. Källa: Region Stockholm (2025b).

## Rådgivning och kontroll vid drogmissbruk

Sedan i början av 2024 erbjuder alla regioner i Sverige sprututbyten, och även läkemedelsassisterad behandling vid opioidberoende (LARO) finns tillgänglig i alla regioner. Under de senaste tio åren har färre personer smittats av hepatit C via injektion av droger i Sverige. Minskningen kan bland annat vara en effekt av att det finns fler program för sprututbyten och ökad tillgång till botande behandling för hepatit C.

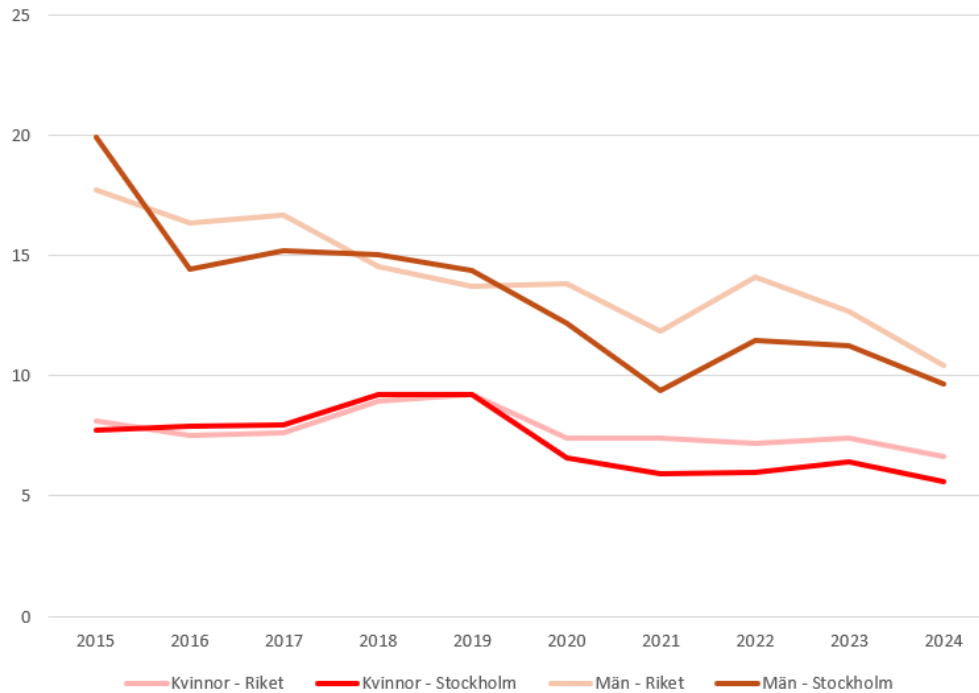
Generellt sett visar statistik från Region Stockholm en ökning av antalet rapporterade rådgivningssamtal och kontroller vid konstaterat skadligt bruk har ökat markant (se figur 12). Detta, tillsammans med fler LARO-verksamheter och andra insatser inom beroendevården kan möjligen ha bidragit till att fler individer tagit sig ur sitt skadliga bruk. Den kraftiga ökningen år 2024 av antal registrerade rådgivningar och kontroller beror dock till stor del på en ändring i kraven på beroendevårdens registrering av besök. Regionerna fick direktiv från Socialstyrelsen om att alla besök inom psykiatrin skulle registreras med en diagnoskod från den 1 januari 2024. Tidigare var det endast cirka hälften av alla besök som registrerades med en diagnoskod. Koden Z715, som illustreras nedan, används för att just registrera ett besök inom kategorin rådgivning och kontroll.



**Figur 12.** Antal inrapporterade rådgivningar och kontroller i samband med konstaterat missbruk under perioden 2016–2024. Källa: Region Stockholm (2025b).

## Narkotikarelaterade dödsfall

De senaste 10 åren har dödligheten minskat i hela landet och en ännu tydligare minskning kan ses i Stockholms län (se figur 16). Antalet narkotikarelaterade dödsfall i Sverige har minskat med 30 procent mellan 2015 och 2023 och minskningen är störst bland männen. Under 2023 dog 474 personer i Sverige, varav 324 män och 150 kvinnor. Opioider var involverade i 82 procent av de dödsfall där substansen eller de substanser som bidragit till dödsfallet kunnat identifieras.



**Figur 13.** Antal döda per 100 000, Läkemedels- och narkotikaförgiftningar, Åldrar 15–69 år, Riket och Stockholms län, män och kvinnor. Källa: Socialstyrelsens statistikdatabas (2025).

### Heroin samt narkotiska läkemedel vanligast bland avlidna som obducerats

Överdosis av opioider, inklusive heroin/kodein/morfin har länge varit vanliga orsaker till dödsfall bland personer som använder droger men under de senare åren har flera nya syntetiska och mycket starka opioider, så kallade nitazener, påträffats allt oftare i beslag eller i dödsfallsutredningar.

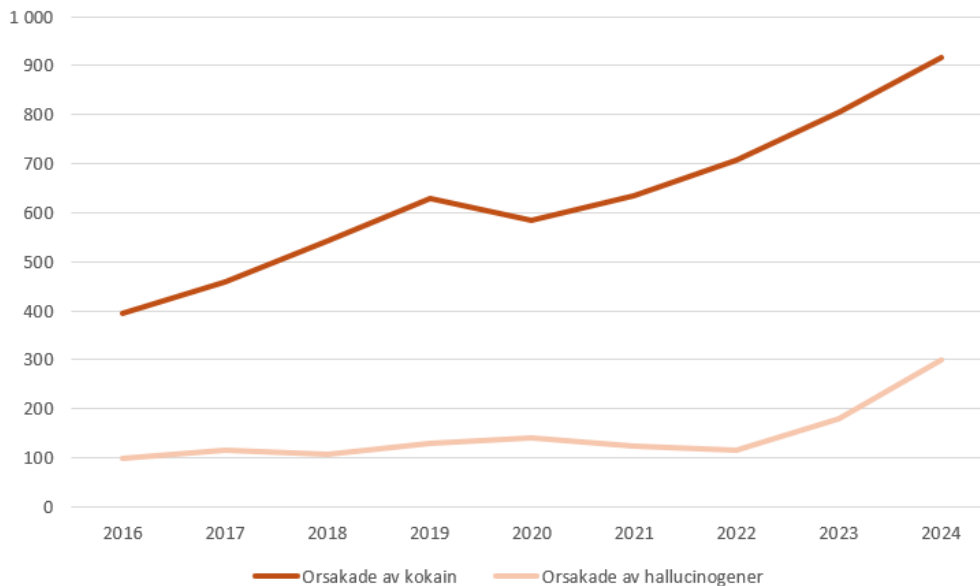
En stor del av de starka preparat som påträffas vid dessa rättsmedicinska dödsfallsutredningar är förskrivna i Sverige men hamnar på den svarta marknaden genom överförskrivning eller att man skaffar sig flera recept från olika läkare, eller genom stöld eller vidareförsäljning. Illegal införsel från länder där man lättare kan få dessa på laglig väg förekommer också.

Bland personer med ett pågående tungt substansbruk är det vanligt att ta olika preparat i kombination med varandra, vilket kan leda till döden genom andningsdepression. Enligt Rättsmedicinalverket förekommer flera av substanserna samtidigt i blodet hos cirka hälften av de avlidna som blir föremål för en rättsmedicinsk dödsfallsutredning.

Även alkohol i kombination med bensodiazepiner och sömnmedel eller starka smärtstillande preparat är en mycket farlig kombination som ligger bakom flertalet dödsfall bland personer med tungt substansbruk.

## Fall av psykiska störningar och beteendestörningar orsakade av kokain

Region Stockholm har sammanställt statistik över antal inrapporterade fall av psykiska störningar och beteendestörningar orsakade av kokain. Resultaten visar på en kraftig ökning under perioden 2016–2024 (se figur 14).



**Figur 14.** Utvecklingen 2016–2024 gällande antal personer som diagnostiseras för Psykiska störningar och beteendestörningar orsakade av kokain eller hallucinogener. Källa: Region Stockholm (2025b).

Även fall där hallucinogener förekommer som dokumenterad orsak till psykiska störningar och beteendestörningar har ökat kraftigt under samma period (se figur 14). Dessa uppgifter måste dock ses mot bakgrund av vissa ändringar i regionernas rapporteringssystem till Socialstyrelsen. Här finns anledningar till en djupare analys för att se den reella ökningen, kontrollerat för ändringar i regionernas rapporteringsrutiner till Socialstyrelsen.

## Förändringar på narkotikamarknaden

### Fler nya substanser

Allt fler så kallade nya psykoaktiva substanser (NPS) upptäcks och rapporteras till EU:s narkotikamyndighet EUDA:s system för tidig varning. Bland beslag av NPS i Sverige som rapporterats till Folkhälsomyndigheten ökar förekomsten av syntetiska opioider och cannabinoider. Under 2023 reglerades 20 tidigare okända substanser som narkotika i Sverige och under 2024 föreslog Folkhälsomyndigheten reglering av ytterligare 26 substanser som narkotika. Vilka NPS som prioriteras i Folkhälsomyndighetens klassificeringsarbete beror bland annat på substansernas spridning och risker för hälsan. Eftersom de syntetiska opioiderna kan kopplas till många dödsfall är denna substansgrupp särskilt prioriterad.

I beslag av NPS som rapporterats till Folkhälsomyndigheten under de senaste åren observeras en förändring bland opioider där preparaten är betydligt starkare än tidigare. Sedan 2021 har främst opioider tillhörande gruppen nitazener rapporterats. Flera nitazener har visat sig vara mycket starka och kan redan vid mycket små doser leda till andningsstillestånd och dödsfall. Fler tabletter innehållande nya syntetiska opioider har beslagtagits och antalet dödsfall där nitazener identifierades var fler under 2023 än 2022.

Under 2023 ökade även tillgängligheten av semisyntetiska cannabinoider som till exempel hexahydrocannabinol (HHC) i Sverige vilket avspeglades genom att flera nya substanser identifierades och att samtalen till Giftinformationscentralen ökade.

## Större volymer men färre antal beslag

År 2023 rapporterades totalt runt 34 000 narkotikabeslag från polis och tull. Medan antalet narkotikabeslag minskar, ökar volymen av beslagen av flera typer av narkotika. För de tre vanligaste narkotikatyperna i Sverige: cannabis, amfetamin och kokain har volymen av beslagtagna preparat ökat betydligt de senaste fem åren. De senaste åren har polisens och tullens arbete haft fokus på att bland annat kontrollera lastbilar och containrar samt de platser där narkotikan hanteras och paketeras innan den når postflödet, vilket resulterat i större mängder narkotika vid varje beslag.

## Omfattande mängder i post- och paketflödet

Både försäljningen på internet och distributionen via postflödet har ökat stadigt under de senaste åren. Den 2 januari 2023 ändrades postlagen (2010:1045) för att ge brottsbekämpande myndigheter större möjlighet att motverka illegala försändelser i den inhemska posten. Det innebär att postbefordringsföretag får bryta postsekretessen i kontakt med myndigheter. Även Narkotikastrafflagen (1968:64) ändrades den 1 juli 2023.

Genom lagändringen kriminaliserades försök till ringa narkotikabrott/innehav i direkt syfte att komma åt problemen med att beställa narkotika över nätet för eget bruk. Försök till innehav har tidigare inte varit ett brott. Det medförde att upptäckta postförsändelser till individer som beställt narkotika rapporterades som försök till ringa narkotikabrott/innehav (beroende på omständigheter i det enskilda fallet kan andra rubriceringar ha använts, som exempelvis överlåtelse).

Ändringen i postlagen, som ger personal inom post och pakethantering nya möjligheter att agera, har lett till att cirka 8 000 postförsändelser med narkotika beslagtogs under 2023. Polisen bedömer att detta har haft en viss påverkan på den internetbaserade narkotikahandeln. Från november 2023 till december 2025 har det stoppats över 40 000 försändelser. Flest försändelser stoppades under första kvartalet 2024 för att därefter minska. Under perioden april 2024 till december 2024 stoppades cirka 10 000 försändelser.

Polismyndigheten region Stockholm har en väl fungerande samverkan med PostNord vilket har medfört att stora mängder misstänkta postförsändelser har upptäckts vid postterminaler i Stockholm med den absoluta majoriteten

vid postterminal Rosersberg. Efter kriminaliseringen sommaren år 2023 kom samverkan igång på allvar under år 2024 vilket speglar sig i antalet stoppade försändelser.

## Narkotikan historiskt billig

Flera typer av narkotika är i dag historiskt billiga. År 2023 kostade amfetamin 200 kronor per gram, vilket är mindre än en fjärdedel av prisnivån 1988 (i reala priser). Heroin har fallit lika kraftigt i pris under samma period. För hasch och kokain har realpriset halverats sedan 1988. Prisutvecklingen under de senaste fyra åren har varit oförändrad för marijuana, amfetamin, kokain, LSD och tramadol, medan priset har sjunkit med cirka 10 procent för hasch, brunt heroin och alprazolam. De enda reala priser som stigit sedan 2019 är för vitt heroin och ecstasy/MDMA, kring 10 procent vardera. Heroinhandeln har minskat avsevärt sedan förändringar i Afghanistan med nästan upphörd produktion som följd.

## Enklare att köpa narkotika

Idag är det relativt lätt att även utan kontakter kunna köpa stora mängder narkotika till exempel amfetamin till ett lågt pris via internet, där ett kilo kan kosta 70 tusen kronor, att jämföra med gatupriset 200 kr/gram. Marknaden och utbudet är stort, mycket pekar även på att en förskjutning har skett från färre enskilda säljare till en mer koncentrerad marknad där de stora volymerna hanteras av färre huvudaktörer i bakgrunden men där distributionskedjan kan involvera många aktörer när varorna säljs vidare i olika led. Färre aktörer som kontrollerar större volymer kan innebära lägre priser och även ökad konkurrens och konflikter mellan aktörer i distributionsleden som ska konkurrera om kunder.

Många av dagens populära plattformar för sociala medier används också som kanaler för narkotikahandeln och flertal andra finns som enbart används för att sälja och köpa narkotika och receptbelagda läkemedel. Tillgängligheten för personer som tidigare inte haft lika lätt att få tag på narkotika eller narkotikaklassade läkemedel har ökat i och med internets självklara roll i människors liv idag.

## Vanligaste narkotikabrotten i länet

Narkotikabrott är till stor del ett upptäcksbrott, vilket innebär att det speglar polisens och tullverkets insatser snarare än den faktiska bilden av bruk och innehav bland befolkningen. I tabell 4 redovisas utvecklingen av några narkotikabrott. Den stora minskningen mellan 2024 och 2025 vad gäller Innehav av narkotika kan bero på ett minskat inflöde av narkotika genom främst post-terminal Rosersberg (se tidigare kommentarer om ändrad Postlag) eller en anpassning av avrapporteringsrutiner.<sup>28</sup>

---

<sup>28</sup> Under 2024 användes principen att platsen där försändelsen upptäcktes dokumenterades som brottsplats (d.v.s. postterminal Rosersberg) för att i senare skede justeras. Under 2025 har den mer korrekta principen att direkt lägga brottsplatsen där den misstänkte/adressaten är bosatt använts. Källa: Polismyndigheten (2026b).

Eftersom en betydande del av narkotika och receptbelagda läkemedel köps och säljs via internet behövs motsvarande insatser både inom det rättsvårdande och det förebyggande arbetet.

**Tabell 4.** Förändringar mellan åren 2021–2025, gällande ett urval av brott, varav bruk och innehav är de vanligast rapporterade narkotikabrotten i Stockholms län. Källa: Brottsutveckling 2025, Verksamhetsstyrning och Analys. Källa: Polisregion Stockholm (2025).

**Narkotika/Trafik.** Perioden 1 januari – 25 juni.

Kategori	2021	2022	2023	2024	2025	Utveckling 2024–2025	Utveckling 2024–2025
Narkotika, bruk	5 120	4 804	4 428	4 614	4 163	-451	-9,8%
Narkotika, innehav	8 685	9 308	9 768	16 469	10 507	-5 962	-36,2%
Narkotika, överlåtelse	1 046	1 023	881	1 208	973	-235	-19,5%
Olovlig körning, grov	2 719	2 126	1 879	1 659	1 434	-225	-13,6%
Rattfylleri	714	1 041	1 027	1 018	895	-123	-18,7%
Rattfylleri, drog	1 205	1 084	1 031	983	799	-184	-18,7%
<b>Summa</b>	<b>19 489</b>	<b>19 386</b>	<b>19 014</b>	<b>25 951</b>	<b>18 771</b>	<b>-7 180</b>	<b>-27,7%</b>



# Otryggheten i Stockholms län

Att stärka tryggheten i länet är en central prioritering för de aktörer som samverkar inom SSR Trygg.<sup>29</sup> Detta kapitel syftar till att ge en översikt över de förhållanden, trender och utmaningar som påverkar tryggheten i länet.

Otryggheten har minskat i de flesta av länets kommuner. Resultat från den regionala trygghetsundersökningen (se Figur 15), illustrerar variationerna i trygghet mellan 2024 och 2025.<sup>30</sup> Dessa år minskade andelen som kände sig mycket eller ganska otrygg eller som inte alls gick ut sent på kvällen från 21 till 19 procent på länsnivå. År 2020 var andelen otrygga 26 procent.

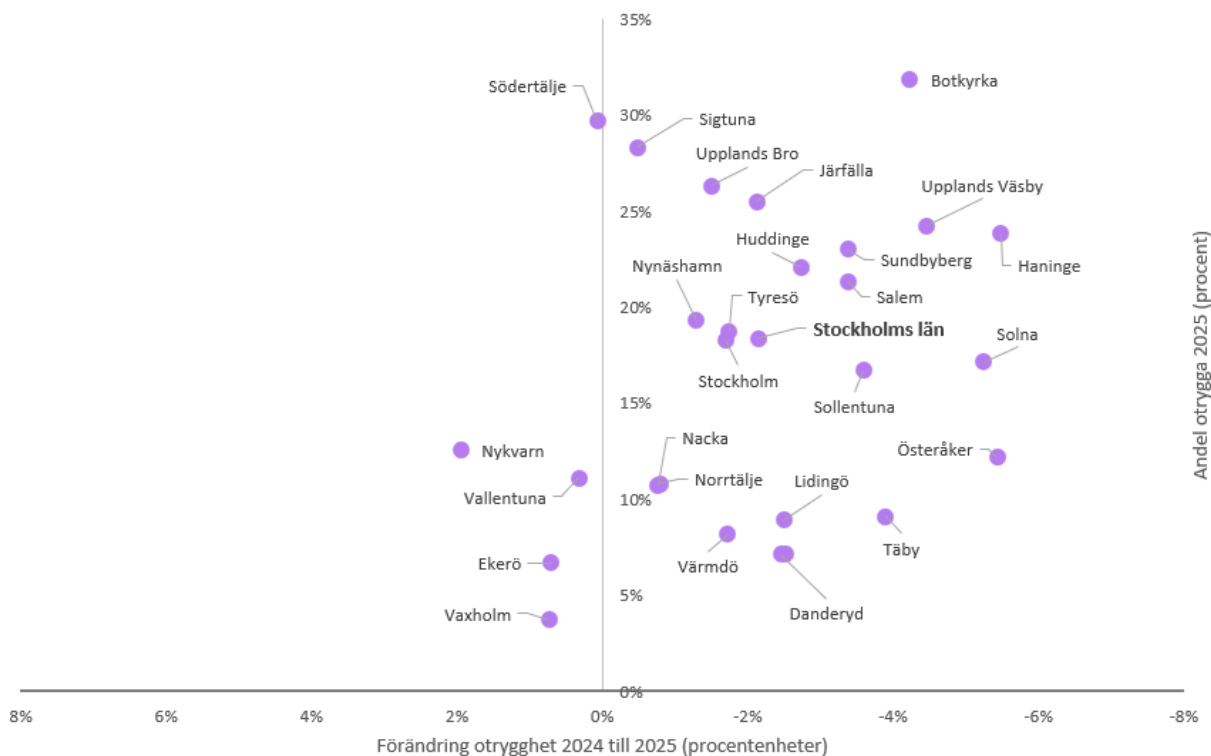
Andelen som kvällstid känner sig otrygg i det egna bostadsområdet är högst i Botkyrka (32 procent), men även i Södertälje, Haninge, Sigtuna och Järfälla är andelen otrygga över 25 procent. De flesta av kommunerna med höga nivåer av otrygghet har en positiv utveckling med minskad otrygghet. Undantaget är Södertälje som de senaste två åren uppvisat högre nivåer av otrygghet jämfört med mätseriens början år 2020. Otrygghet i det egna bostadsområdet är lägst i Vaxholm med 4 procent. För Ekerö, Danderyd, Värmdö, Lidingö och Täby är färre än var tionde invånare rädd att gå ut sent på kvällen i sitt bostadsområde.

---

<sup>29</sup> SSR Trygg i Stockholm län är en regional samverkan mellan Länsstyrelsen Stockholm, Region Stockholm, Polisregion Stockholm, Tullverket, Kriminalvården, Statens Institutionsstyrelse, kommunerna i Stockholms län samt kansliet för Samverkan Stockholmsregionen. Målsättningen med samverkan är att minska brotts- och drogrelaterade problem i Stockholms län. Fokusområden för samverkan är Öppna drogscener, Regional lägesbild, Regionalt operativt center (ROC), Regional Bob-samordning samt Valfärdsbrott.

<sup>30</sup> Otrygghet i bostadsområdet kvälls- och natttid mäts i olika undersökningar i regionen, i 2023 års version av lägesbilden görs en jämförelse mellan olika trygghetsmätningar och i 2024 års undersökning görs en jämförelse av kommunresultaten i de olika undersökningarna.

Se bilaga 2 för lista över otrygghet i samtliga kommuner och stadsdelsområden i Stockholms stad 2025.



**Figur 15.** Andel (procent) av kommuninvånare som känner sig mycket eller ganska otrygga samt helt avstår från att gå ut på grund av otrygghet utifrån den regionala trygghetsundersökningen. Den vertikala axeln avser nivå i procent (för 2025), den horisontala axeln avser förändring över tid i procentenheter (2025 jämfört med 2024<sup>31</sup>). Källa: Regionala trygghetsmätningen 2025. Polismyndigheten (2025b)

Analyser på kommunnivå visar på än större geografiska skillnader. Uppdelat på RegSo<sup>32</sup> i Stockholms län varierar andelen otrygga mellan 48 procent (Vårby gård i Huddinge kommun) till 0 procent (Edholma-Kullö i Vaxholms kommun). Även inom kommuner finns stora skillnader. Områden med hög otrygghet kan ligga bredvid områden med betydligt lägre otrygghet. I stockholmsstadsdelen Sättra uppger 42 procent att de känner sig otrygga jämfört med 14 procent i grannområdet Segeltorp.

En liknande skillnad finns i Sundbyberg där Hallonbergen östra har 41 procent otrygga, medan 17 procent är det i närbelägna Storskogen-Ör.

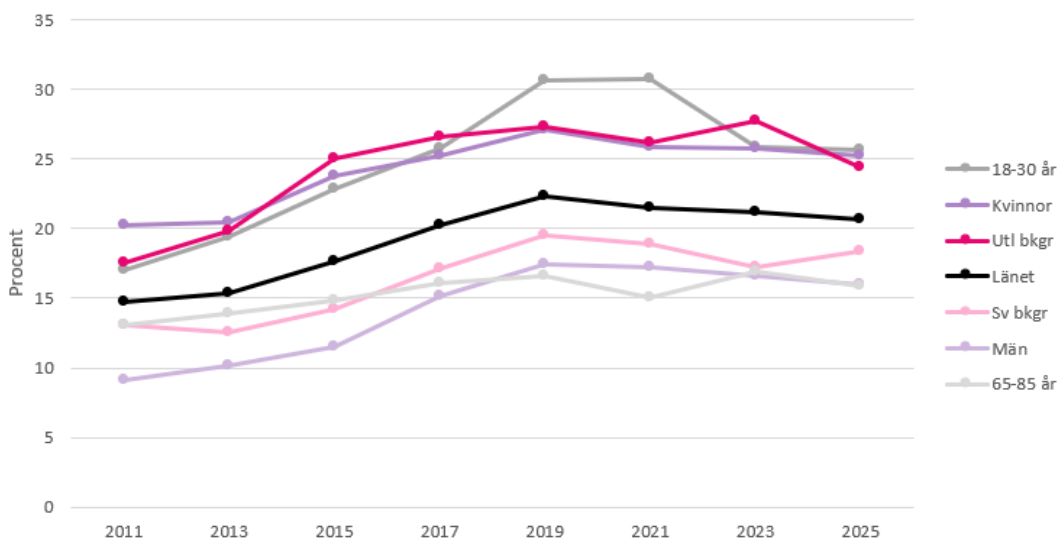
<sup>31</sup> Samtliga kommuner som här uppvisar en högre otrygghet 2025 jämfört med 2024, dvs. är till vänster om y-axeln, har förändringar som är innanför den statistiska felmarginalen.

<sup>32</sup> RegSO står för Regionala statistikområden, en rikstäckande områdesindelning skapad av SCB. Stockholms län består av 523 RegSO.

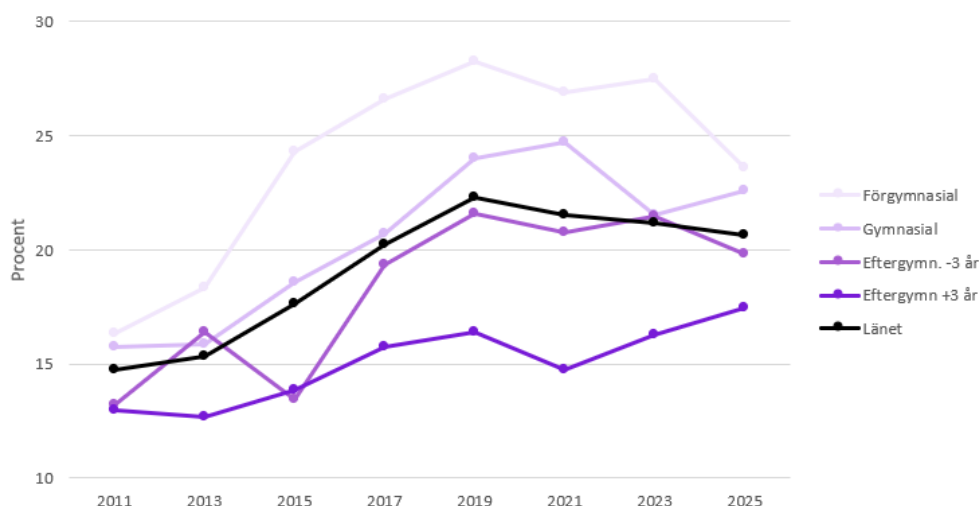
## Skillnad i otrygghet mellan olika grupper

Otryggheten i samhället varierar stort både geografiskt och i andra grupperingar. I Figur 20 och 21 nedan redovisas hur andelen otrygga kvällstid i bostadsområdet utvecklats avseende bland annat kön, ålder och bakgrund under perioden 2011–2025, med uppgifter från Länsstyrelsens medborgarundersökning. I länet som helhet ökade andelen som känt rädsla eller otrygghet kvällstid mellan 2011 och 2019 för att därefter minska något. Sedan 2019 har andelen otrygga minskat med 1,6 procentenheter.

Unga, kvinnor, personer med utländsk bakgrund och de med kortare utbildning svarar i större utsträckning att de känt sig otrygga och rädda. Ungas (18–30 år) otrygghet ökade kraftigt perioden 2011–2019, från 17 till 31 procent, för att sedan minska 2023. Kvinnors otrygghet har varit relativt oförändrad de senaste åren, efter ökningen 2011–2019. För personer med utländsk bakgrund noteras den högste andelen otrygga 2023, då 28 procent känt sig rädd eller otrygg i sitt närområde. Två år senare har andelen minskat till 24 procent.



**Figur 16.** Andel (procent) i Stockholms län som, ofta eller ibland, upplevt otrygghet eller varit rädda i sitt bostadsområde kvälls- eller nattetid. Totalt i länet och uppdelat i undergrupper. Källa: Länsstyrelsen i Stockholm läns medborgarundersökning 2011–2025, Länsstyrelsen i Stockholms län (2025a).



**Figur 17.** Andel (procent) i Stockholms län som ofta eller ibland upplevt otrygghet eller varit rädda i sitt bostadsområde kvälls- eller nattetid. Totalt i länet och uppdelat i utbildningsnivå. Källa: Länsstyrelsen i Stockholm läns medborgarundersökning 2011–2025, Länsstyrelsen i Stockholms län (2025a).

## Oro för brottslighet

I Brås nationella trygghetsundersökning (NTU)<sup>33</sup> undersöks oron för den generella brottsligheten i samhället. Oron för brottslighet har ökat kontinuerligt, 2025 svarade 54 procent i polisområde Stockholm<sup>34</sup> att de oroar sig för brottsligheten i samhället, jämfört med 38 procent när mätningarna inleddes 2017. I NTU ställs även frågan om man tror att brottsutvecklingen har ökat de senaste tre åren. Andelen som ansåg att brottsutvecklingen hade ökat något eller kraftigt var relativt stabil 2017–2022 då mellan 76–79 procent ansåg detta, för att därefter öka till 83 procent 2023–2024. År 2025 svarade 81 procent att brottsutvecklingen har ökat kraftigt eller något de senaste tre åren.

NTU undersöker även oro för olika specifika brottstyper. Oron för att själv utsättas för bostadsinbrott, stöld eller skadegörelse av bil, misshandel, personrån och sexuella angrepp eller våldtäkt har i olika utsträckning minskat sedan 2017. Den enda brottskategorin som NTU mäter och där oron har ökat är bedrägeri. Därutöver har oro för att närstående ska drabbas av brott eller oro för brott som påverkar den egna livskvaliteten inte förändrats tydligt åt något håll. Resultaten visar att oron för specifika brottstyper följer anmälningsstatistiken. Den minskade så kallade mängdbrottsligheten påverkar och bidrar till att medborgarna känner en mindre oro för att utsättas för dessa brott.

<sup>33</sup> Brå (2025c).

<sup>34</sup> Polisområde Stockholm utgörs av Stockholms län och Gotlands län.

## Avstått aktivitet på grund av rädsla för att utsättas för brott

Att avstå från en aktivitet man egentligen velat göra på grund av rädsla att utsättas för brott är ett konkret uttryck för otrygghet, som bland annat undersöks i den regionala trygghetsundersökningen<sup>35</sup>. 2025 svarade 24 procent att de undvikit aktiviteter, det är en minskning jämfört med perioden 2021–2024 då runt 26 procent svarade samma sak. Samtidigt som otrygghet vid aktiviteter som bio, teater, restaurang, pub, föreningsmöten och kollektivtrafik över tid varit relativt stabil och minskat något, har otrygghet kopplat till sportevenemang ökat. 2025 minskar otryggheten kopplat till idrottsevenemang något, men ligger samtidigt på den näst högsta uppmätta nivån sedan 2020.

Andelen som beskriver att de undviker specifika platser i sitt bostadsområde på grund av oro för att utsättas för brott har minskat. 2021 svarade 42 procent av länets invånare att det fanns en eller flera platser som de undviker, 2025 är motsvarande andel 35 procent. Skillnaden mellan könen är betydande, 27 procent av männen och 43 procent av kvinnorna svarar att det finns platser de känner sig otrygga på. Viss skillnad noteras även utifrån ålder.

Otryggheten i kollektivtrafiken är högst bland de efterfrågade aktiviteterna. I 2025 års regionala trygghetsundersökning svarar 20 procent att de, under det senaste året, avstått från att åka med kollektivtrafik eller tåg på grund av att man känt sig otrygg eller rädd för att bli hotad, ofredad eller utsatt för våld. Andelen som av dessa skäl avstått kollektivtrafik har minskat kontinuerligt sedan 2021. Det är vanligare att unga personer, kvinnor och lågutbildade känner sig otrygga i kollektivtrafiken jämfört med äldre, män och personer med eftergymnasial utbildning. Invånare i Sigtuna, Haninge, Upplands-Bro, Järfälla och Botkyrka är de som i störst utsträckning rapporterar om otrygghet i kollektivtrafiken.

## Förtroende för kommunen och polisen

Att medborgarna har förtroende för att polisen och kommunen klarar av det brottsförebyggande arbetet är centralt. I den regionala trygghetsundersökningen undersöks om medborgarna anser att kommunen och polisen bryr sig om de problem som finns i det området där man bor. Andelen länsinvånare som anser att den egna kommunen bryr sig om problem var år 2025 49 procent, en andel som har ökat sedan 2021. Andelen som 2025 svarar att de inte anser att kommunen bryr sig om problemen var 13 procent. Drygt var tredje svarar att de är osäkra på vad de tror om huruvida kommunen bryr sig om problemen, andelen har varit konstant sedan mätningarna inleddes 2020. Gällande förtroende för polisen uppgår denna andel till 60 procent år 2025, vilket är en ökning med 3 procentenheter från 2024.

---

<sup>35</sup> Aktiviteter avser bio, teater, restaurang, pub, sportevenemang, föreningsmöten och kollektivtrafik.

År 2025 svarade 52 procent av männen och 46 procent av kvinnorna att kommunen bryr sig om problem i området. Samtidigt är det mindre vanligt att kvinnor anser att kommunen inte bryr sig om problemen, 12 procent, jämfört med 15 procent för männen. Kvinnorna svarar i större utsträckning *vet ej*. Resultaten skiljer sig något mellan olika åldersgrupper, yngre uttrycker oftare en åsikt än äldre och har alltså ett högre förtroende. Det ökade förtroendet för kommunen finns bland samtliga åldersgrupper och båda könen. Motsvarande skillnader mellan åldersgrupper finns även gällande förtroendet för polisen.

Tabell 5 nedan visar skillnaden i förtroende för kommunen, på kommunnivå. Förtroendet är högst i Danderyd, Skårholmens stadsdelsområde, Skarpnäcks stadsdelsområde, Täby samt Lidingö. Förtroendet är lägst i Vallentuna, Värmdö, Ekerö, Norrtälje och Nynäshamn. Det noteras att i många områden med relativt hög otrygghet såsom Botkyrka, Skårholmen, Järva och Södertälje finns fler som har en åsikt om kommunen bryr sig om området eller inte, vilket leder till att både andelarna som är positiva och negativa är större än snittet i länet.

Bland kommuner som har ett lågt förtroende finns flera som, utifrån ett Stockholmsperspektiv, är mer glesbefolkade. I dessa kommuner anser en relativ liten andel att de har förtroende för kommunen. Samtidigt svarar runt hälften här att de inte har någon åsikt.

**Tabell 5.** Andel (procent) som instämmer eller instämmer inte i följande påstående: "Kommunen bryr sig om de problem som finns i det område där jag bor"? Källa: Regionala trygghetsmätningen 2025. Polismyndigheten (2025b).

Kommun eller SDO	Instämmer i att kommunen bryr sig om området <sup>36</sup>	Instämmer <i>inte</i> i att kommunen bryr sig om området <sup>37</sup>	Vet ej
Danderyd	58	8	34
Skärholmens SDO	58	19	23
Skarpnäcks SDO	57	9	33
Täby	57	7	36
Lidingö	55	8	37
Botkyrka	53	18	29
Järva SDO	53	19	27
Salem	53	14	34
Solna	53	12	35
Sollentuna	52	12	37
Huddinge	51	15	34
Järfälla	51	17	32
Kungsholmens SDO	51	8	41
Sundbyberg	51	15	34
Södermalms SDO	51	11	38
Hässelby-Vällingby SDO	50	16	34
Nacka	50	11	39
Sigtuna	50	17	33
Södertälje	50	18	33
Upplands Väsby	50	12	38
Polisregion Stockholm	49	13	38
Upplands-Bro	49	16	35
Enskede-Årsta-Vantör SDO	48	13	39
Farsta SDO	48	13	39
Hägersten-Älvsjö SDO	47	11	42
Haninge	45	17	37
Norra Innerstaden SDO	45	13	42
Tyresö	45	15	40
Vaxholm	45	9	46
Österåker	45	11	44
Nykvarn	44	20	36
Bromma SDO	43	11	46
Vallentuna	41	10	49
Värmdö	38	14	48
Ekerö	37	19	44
Norrtälje	36	13	50
Nynäshamn	35	19	45

<sup>36</sup> Innehåller de som svarar "Instämmer helt" och "Instämmer delvis".

<sup>37</sup> Innehåller de som svarar "Instämmer inte" och "Instämmer inte alls".

## Utveckling vid utsatta områden, ÖDS och kvinnors otrygghet

De senaste åren har stora resurser lagts på områden som polisen klassificerat som utsatta och på platser som kommuner och polisen i samverkan definierat som öppna drogsener. En central fråga är om de trygghetskapande insatserna bidragit till en relativ förbättring i de utsatta områdena, eller om skillnaderna mot icke utsatta områden består.

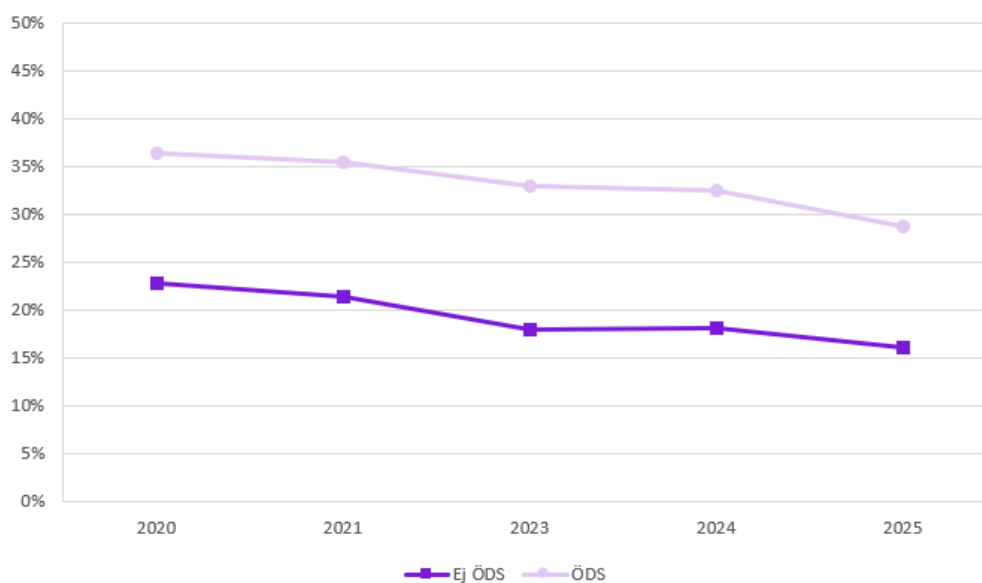
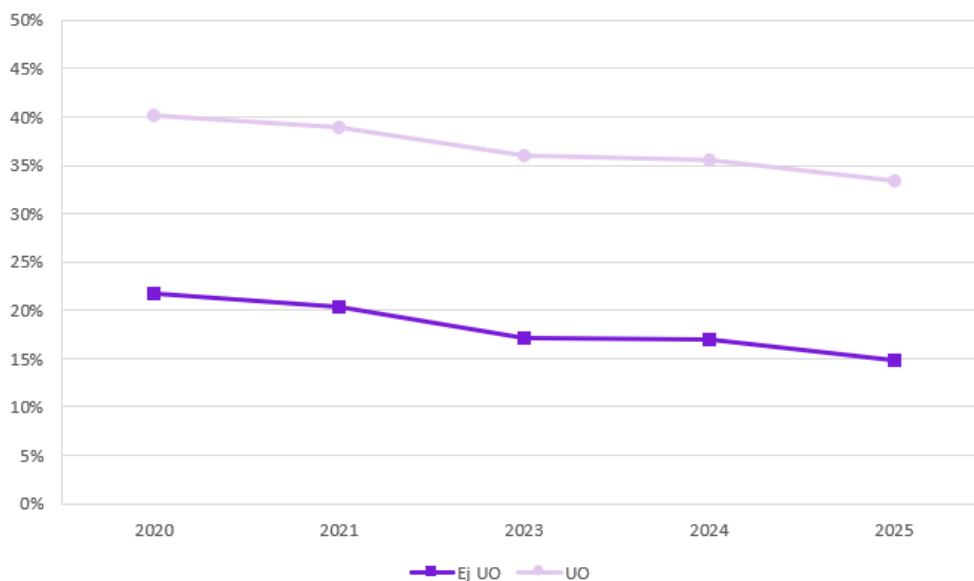
I en fördjupningsstudie för den regionala trygghetsundersökningen<sup>38</sup> undersöks hur utsatta områden<sup>39</sup> och platser med öppna drogsener har utvecklats i relation till områden och platser som inte klassas som sådana. Av resultaten framgår att den positiva utvecklingen gällande trygghet även noteras i utsatta områden samt i platser med öppna drogsener, se figur 18a och 18b nedan. Otrygghet och problem i närområdet har minskat, samtidigt som förtroendet för polis och kommun har ökat. Det gäller både i utsatta områden (UO) och platser med öppna drogsener (ÖDS), liksom i deras jämförelseområden. Även om det finns en tydlig positiv utveckling i de mer problemtyngda områdena kvarstår betydande skillnader mellan områdestyperna.

---

<sup>38</sup> [Polismyndigheten \(2025b\)](#).

<sup>39</sup> Utsatta områden utgår i denna rapport från 2023 års lägesbild över utsatta områden. I 2025 års lägesbild över utsatta områden har Granängsringen i Tyresö kommun tillkommit medan områdena Smedshagen, Hässelby strand och Grimsta har exkluderats ur det utsatta området som förut hette Hässelby-Vällingby och som nu endast heter Hässelby gård. Rinkeby / Tensta har delats upp i tre separata områden Rinkeby, Tensta och Hjulsta, Rissne-Hallonbergen har delats upp i Rissne och Hallonbergen och Ronna/Lina/Geneta har delats upp i Ronna, Lina, Geneta.

REGIONAL LÄGESBILD 2025 – ÖVERGRIPANDE SLUTSATSER



**Figur 18a) och b).** Andel (procent) av kommuninvånare som känner sig mycket eller ganska otrygga samt helt avstår från att gå ut på grund av otrygghet i utsatta (UO) respektive Ej utsatta områden (Ej UO) samt områden med ÖDS respektive Ej ÖDS. Källa: Regionala trygghetsmätningen 2025, Polismyndigheten (2025b).

## Kvinnors otrygghet kopplat till brottsstatistik

En fördjupad analys, utifrån den regionala trygghetsmätningen, har även utförts utifrån gruppen kvinnor som svarat att de känner sig otrygga att själva gå ut på kvällen i sitt bostadsområde. Resultatet jämförs med brottsstatistik (april 2024 till april 2025) för brott mot obekanta kvinnor i Region Stockholm<sup>40</sup>.

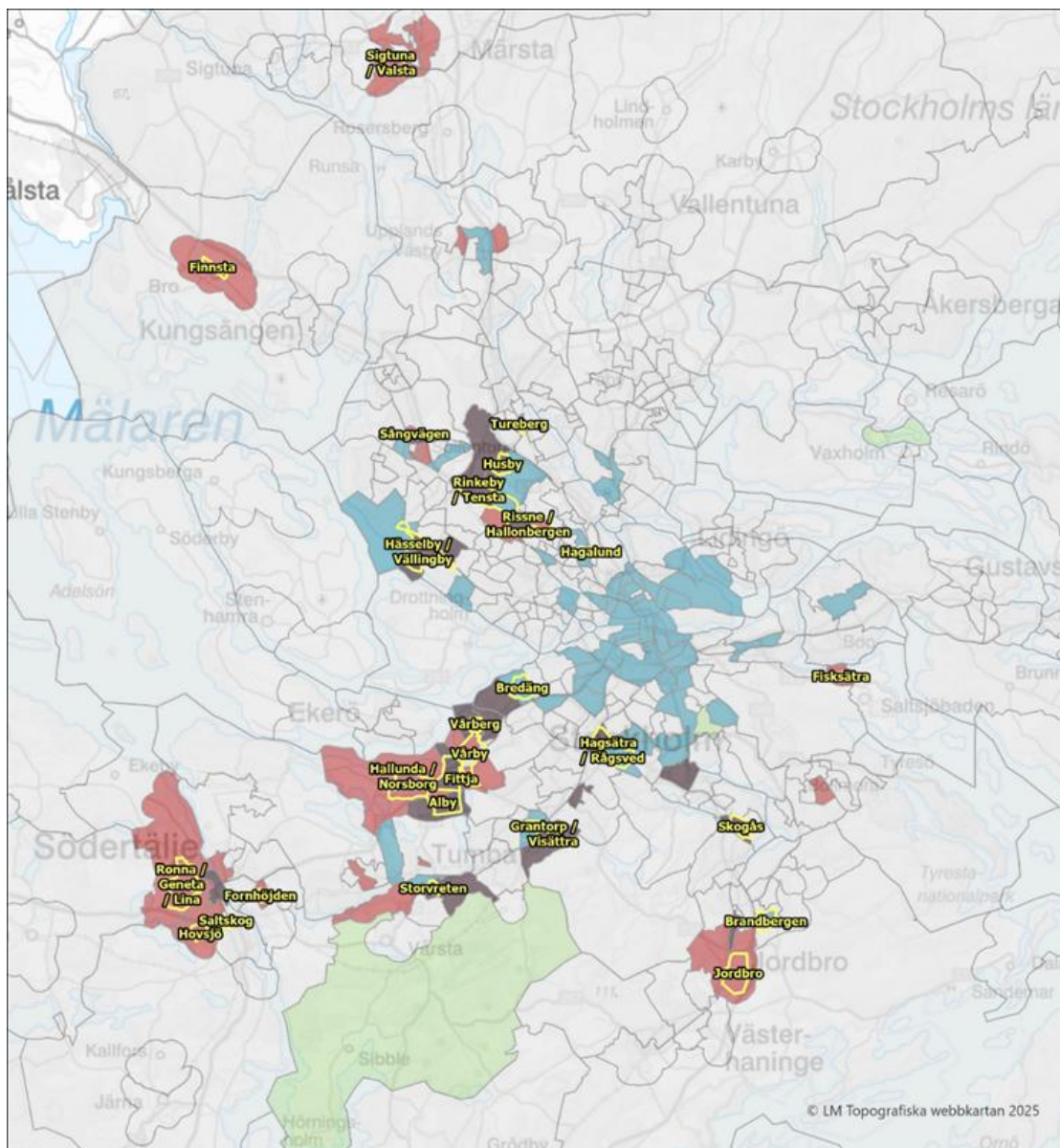
I genomsnitt är både otryggheten och brottsutsattheten högre bland kvinnor i utsatta områden. Resultat visualiserades på karta (se figur 19). Det var fler brott mot obekanta kvinnor i utsatta områden (medel 24 brott) jämfört med ej utsatta områden (medel 15 brott). I utsatta områden svarade en högre andel kvinnor att de känner sig otrygga i sitt bostadsområde (45 procent) jämfört med ej utsatta områden (20 procent). De flesta områdena i Stockholms län är ej utsatta, vilket påverkar beräkningen av medelvärdet brott. Det finns emellertid flertal RegSO i centrala Stockholms stad med högt antal brott mot obekanta kvinnor, samtidigt har kvinnor bosatta i dessa områden inte svarat att de känner sig otrygga i samma utsträckning som de i utsatta områden.

En majoritet av kvinnorna svarar att mörka platser och dålig belysning är ett problem i bostadsområdet. Det är ingen skillnad mellan ej utsatta- (68 procent) och utsatta områden (71 procent). På frågan om polisen bryr sig om de problem som finns i området har de som bor i utsatta områden mer ofta svarat att de instämmer (72 procent) jämfört med i ej utsatta områden (51 procent). En större andel av de otrygga kvinnorna i utsatta områden instämmer också i påståendet att kommunen bryr sig om problem i området, 49 procent jämfört med 36 procent bland otrygga kvinnor i ej utsatta områden. Kriminella gäng upplevs samtidigt som ett problem av en större andel av de otrygga kvinnorna som bor i utsatta områden (54 procent) jämfört med de otrygga kvinnorna som bor i ej utsatta områden (31 procent). Utsatta områden är karakteriserade av en kriminell påverkan på det lokala samhället,<sup>41</sup> vilket kan vara en av förklaringarna till resultaten om brottslighet och otrygghet.

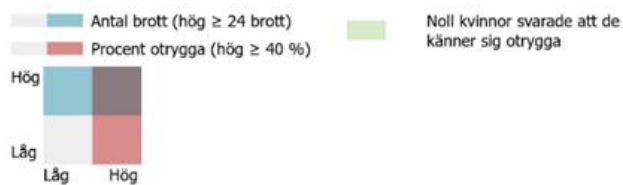
---

<sup>40</sup> Brotts mot obekanta kvinnor utgår från 18 olika brottskoder såsom överträdelse av kontaktförbud, tvång, förföljelse, hot, sexuella överträdelser, våldtäkt och mord.

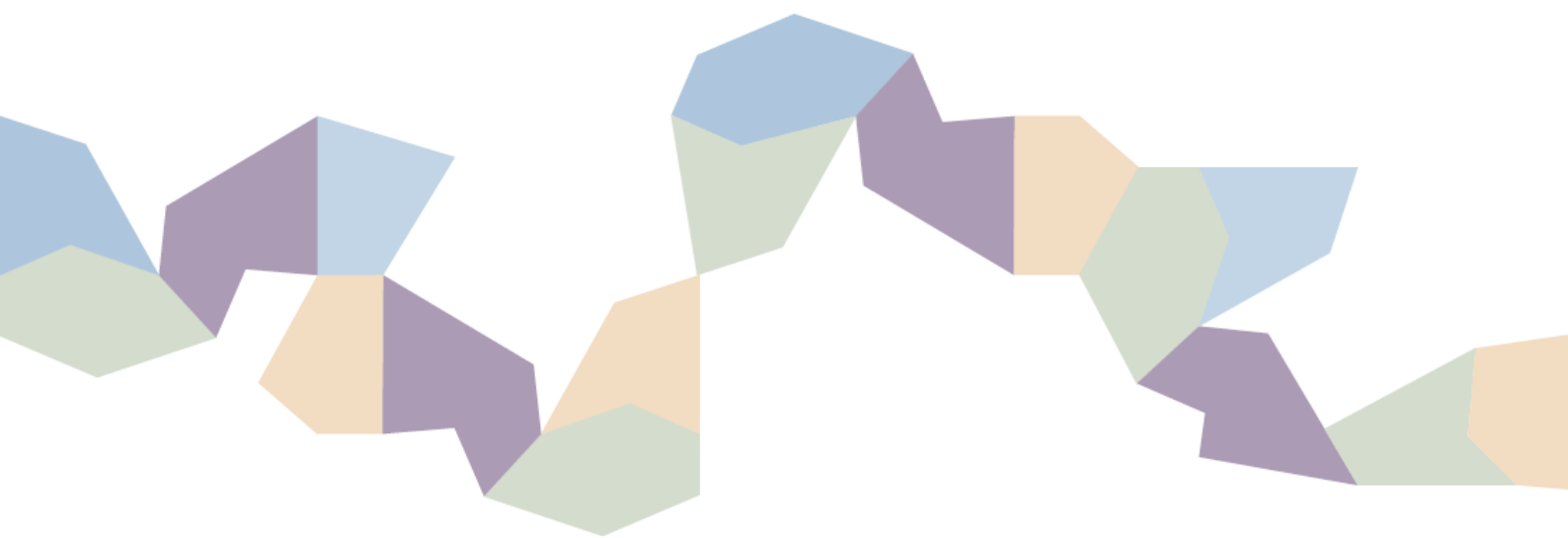
<sup>41</sup> Polisen (2025a).



### Brott mot obekanta kvinnor och otrygghet i utsatta områden



**Figur 19.** Kartan visar utsatta områden (gula gränser) och antal brott mot obekant kvinnor och hur många procent kvinnor som svarade att de känner sig otrygga att gå ut själva på kvällen. Resultat visas på RegSO-nivå. Blå färg indikerar RegSO med 24 eller fler brott för tidsperioden april 2024 - april 2025. Röd färg visar RegSO där 40 procent eller fler kvinnor svarat att de känner sig otrygga i trygghetsmätningen. Brun färg visar när båda dessa kriterier uppnås, och ljusgrå när ingen av kriterierna uppnås. Källa: Den regionala trygghetsmätningen 2025 och statistik från polisen. Polismyndigheten (2025b).



## Övergripande slutsatser

Den regionala lägesbilden över livsvillkor, brott, narkotika samt otrygghet i Stockholms län 2025 visar på både skillnader och likheter jämfört med lägesbilden 2024.<sup>42</sup>

- Det är fortsatt stora skillnader mellan livsvillkor i länets olika delar. Hushåll med sårbara respektive goda eller mycket goda livsvillkor lever i skilda områden.
- Antalet skjutningar minskar kraftigt medan sprängningar ökar.
- Mellan 2025 och 2024 minskar antalet anmälda livskvalitetsbrott med 6 procent. I 22 av länets 26 kommuner minskar antalet livskvalitetsbrott per 10 000 invånare.
- Valfärdsbrott bedöms förekomma inom alla delar av välfärdssystemen där det går att direkt eller indirekt göra ekonomiska vinster. Frågan är prioriterad och samtliga kommuner i länet har kommit i gång med arbetet mot valfärdsbrott i varierande omfattning och majoriteten har en särskild funktion utsedd för att samordna arbetet.
- Anmälda brott kopplade till våld i nära relationer och barnfridsbrott visar en svag ökning på länsnivå, med variationer mellan kommuner. Utvecklingen påverkas sannolikt både av förändringar i rapporteringsbenägenhet och av ökad medvetenhet om våld och barns utsatthet.
- Ungas drogvanor har varit oförändrade över tid, utan tydliga trender.
- Vuxnas drogvanor är svåra att mäta och följs genom flera datakällor, där nya metoder utreds. Psykiska störningar kopplade till kokain och hallucinogener har ökat, men utvecklingen behöver tolkas med försiktighet.

<sup>42</sup> Förutom rapporten visas lägesbilden som ett antal kartbilder.  
<https://storymaps.arcgis.com/collections/8b89cbe67c354d2bb6f2215241f7f218>

- Narkotikarelaterade dödsfall (i åldersgruppen 15–69 år) har minskat, särskilt i Stockholms län, sannolikt till följd av utökad och förbättrad beroendevård.
- Narkotikamarknaden präglas av hög tillgänglighet och låga priser, där beslag och narkotikabrott i hög grad påverkas av myndigheternas insatser och lagstiftning.
- Andelen länsbor som känner sig otrygga har minskat sedan 2020. Samtidigt kvarstår stora skillnader mellan olika grupper. Det är fortsatt stora inomregionala skillnader avseende otrygghet såväl som mellan områden inom kommuner.
- Många upplever en förbättrad miljö med både färre sociala och fysiska ordningsstörningar, färre upplever att de har blivit utsatta för brottslighet, och då främst våld som sker i offentlig miljö, samtidigt som anmälningar i många brottskategorier minskar.
- Trots denna positiva utveckling fortsätter oron att stiga för den generella brottsligheten i samhället. En allt högre andel anser att brottsligheten har utvecklats åt fel håll de senaste tre åren.
- Sammantaget bedöms det gemensamma arbetet mot otrygghet i Stockholms län gå åt rätt håll. Färre utsätts för brott, färre undviker otrygga platser och färre upplever otrygghet. Förändringen är i linje med att fler uppger att polis och kommun bryr sig om problem i området där man bor.

# Utvecklingsområden

Rapporten föreslår ett antal utvecklingsområden. Utvecklingsområdena syftar till att utgöra en grund och utgångspunkt för kunskapsbaserade beslut om regionala inriktningar och gemensamma insatser inom plattformen SSR Trygg i Stockholms län. Följande utvecklingsområden föreslås:

## Livsvillkor

- **Bostadsförsörjning:** I en ny rapport från Region Stockholm<sup>43</sup> lyfter författarna fram bostadsförsörjningen som en av de största utmaningar som länet står inför, både i allmänhet och specifikt i termer av boendesegregation. I rapporten betonar de vikten av att verka för en bostadsmarknad som är tillgänglig för fler och som erbjuder en större variation av bebyggelse typer och upplåtelseformer.
- **Uppväxtvillkor:** I samma rapport framhåller författarna även behovet av åtgärder som kan kompensera för boendesegregationens negativa konsekvenser för barn och ungas uppväxtvillkor, vilket bland annat återspeglas i stora skillnader i skolresultat mellan olika områdestyper. Kompensatoriska insatser som förebygger utanförskap och framtida marginalisering bland unga som växer upp i områden präglade av sårbara livsvillkor bör därför betraktas som särskilt viktiga.
- **Trångboddhet:** Trångboddhet är relaterat till övriga livsvillkor som utbildning, inkomst och arbetslöshet och drabbar främst barnfamiljer i allmännyttiga och privata hyreslägenheter. Särskilt allvarligt är det för familjer med långvarig trångboddhet. Därför behövs det modeller och lösningar för särskilt barnfamiljer.
- **Livsvillkor, trygghet och brottslighet:** Samband mellan livsvillkor, trygghet och brottslighet är komplext, särskilt i förhållande till brottslighetens geografiska variation och mönster (se kapitel om brottslighet). Därför behövs fördjupad forskning och utveckling av metoder som analyserar samband mellan livsvillkor, trygghet och brottslighet.

## Brottslighet

- **Brottslighetens geografi:** Brottsligheten ser väldigt olika ut i omfattning och innehåll i Stockholmsregionen. Det är viktigt att analysera skillnader mellan olika geografiska områden och vilka de bakomliggande faktorerna kan vara. Detta kan göras bland annat genom geostatistiska<sup>44</sup> och orsaksanalyser och är grundläggande för att kunna utveckla lämpliga strategier för olika typer av områden.

---

<sup>43</sup> Region Stockholm (2025).

<sup>44</sup> Exempelvis genom Geografiska Informationssystem (GIS).

- **Signal- och strategiska brott:** Brott påverkar otryggheten på olika sätt. Det är viktigt att identifiera de viktiga signalbrotten<sup>45</sup> och analysera hur de påverkar otryggheten hos olika befolkningsgrupper. Detsamma gäller för strategiska brott<sup>46</sup> och hur utvecklingen ser ut för dem.
- **Våld i nära relation och barnfridsbrott:** Utvecklingsområden för denna form av brottslighet återfinns i Lägesrapport för strategi och handlingsplan för att förebygga och bekämpa våld i Stockholms län - Regional lägesrapport 2025<sup>47</sup>.

## Narkotikabruk

- **Nationell metodutveckling för bättre lägesbilder:** Det finns ett uppenbart utvecklingsbehov i att bättre kunna beskriva hur gruppen som utgör mörkertalet skiljer sig från dem som väljer att delta i undersökningar. En förhoppning är därför att relevanta aktörer på nationell nivå försöker utveckla metoder som bättre kan fånga den faktiska konsumtionen av narkotika och narkotikaklassade läkemedel bland befolkningen.
- **Ökade insatser för att bekämpa narkotikahandel via nätet.** Eftersom en betydande del av narkotika och receptbelagda läkemedel köps och säljs via internet behövs motsvarande insatser både inom det rättsvårdande och det förebyggande arbetet. Flera lagändringar har möjliggjort stärkta insatser mot illegala försändelser i post- och pakethantering. Framgångsfaktorer som identifierats och bör prioriteras är bland annat stärkt kunskap och förmåga bland de yrkesgrupper som hanterar post och paket, stärkt samverkan mellan lokalpolis och postombud, samt fungerande rutiner vid hantering av misstänkta försändelser.
- **Ökade insatser för tidig upptäckt av unga med begynnande narkotikabruk genom exempelvis metoden MUMIN** (Maria Ungdom Motiverande INtervention). MUMIN är en metod som bygger på samverkan mellan polis, socialtjänst och Maria Ungdom och som innebär att en drogpåverkad ungdom som påträffas av polis, omgående förs till Maria Ungdom där kontakt tas med föräldrar och socialtjänst. Chanserna att bryta ett begynnande drogbruk har visat sig vara som störst i samband med att den unge ertappas och uppmärksammas, med omedelbar kontakt med vårdnadshavare samt socialtjänst, lämnande av urinprov samt motiverande samtal. Metoden har visat sig effektiv när det gäller att bryta ett tidigt drogbruk.

---

<sup>45</sup> Med signalbrott menas de brott som påverkar människors upplevelser och rädsla för brott. De leder till förändrade beteenden och/eller ändrade föreställningar om trygghet (Innes, 2014).

<sup>46</sup> De brott i ungdomars debutlagföring som bäst predicerar en fortsatt högfrekvent brottslighet (Brå, 2021).

<sup>47</sup> Länsstyrelsen i Stockholms län (2025b) *Lägesrapport för strategi och handlingsplan för att förebygga och bekämpa våld i Stockholms län - Regional lägesrapport 2025*.

## Otrygghet

- **Analysera skillnader i otrygghet:** Resultaten visar att otryggheten minskar. Otrygghet och problem i närområdet har minskat, samtidigt som förtroendet för polis och kommun har ökat. Det gäller både i utsatta områden (UO) och i områden med öppna drogscener (ÖDS), liksom i deras jämförelseområden. Trots detta kvarstår skillnaderna mellan områdestyperna på en hög nivå. Samtidigt framträder skillnader mellan kommuner och stadsdelar med utsatta områden. Vissa har haft tydliga förbättringar, andra en mer begränsad eller till och med en negativ utveckling. Detta pekar på att lokala förutsättningar och insatser kan spela en viktig roll, något som förtjänar ytterligare studier.
- **Åtgärder för specifika grupper:** Kvinnor, unga och personer med utländsk bakgrund är systematiskt mer otrygga. Att förstå vad för typ av åtgärder som behövs för att stärka tryggheten specifikt för dessa grupper behöver även det vara en prioritering.

# Referenser

- Boverket (2022) Trygghet – ett mångtydigt begrepp.  
<https://www.boverket.se/sv/samhallsplanering/stadsutveckling/brottsforebyggande-och-trygghets-skapande-atgarder/trygghet-och-brott/trygghetsbegreppet/>
- Brå (2018) Utvecklingen i socialt utsatta områden i urban miljö 2006–2017. En rapport om utsatthet, otrygghet och förtroende utifrån Nationella trygghetsundersökningen. Rapport 2018:9. Stockholm, Brottsförebyggande rådet.
- Brå (2021) Strategiska brott bland ungdomar på 2010-talet och faktorer av betydelse för att lämna ett kriminellt liv. Rapport 2021:5
- Brå (2023) Barn och unga i kriminella nätverk. En studie av inträde, brott, villkor och utträde. Brå Rapport 2023:13
- Brå (2024) Risk för otrygghet i bostadsområden.  
<https://bra.se/publikationer/arkiv/publikationer/2024-08-22-risk-for-otrygghet-i-bostadsomraden.html>
- Brå (2025a) Barn under 15 år som begår allvarliga brott. Brå Rapport 2025:11.
- Brå (2025b) <https://bra.se/nyheter/arkiv/2025-12-03-valfardsbrott---ett-samlingsbegrepp>
- Brå (2025c) Nationella trygghetsundersökningen 2025. Om utsatthet, otrygghet och förtroende. <https://bra.se/rapporter/arkiv/2025-10-15-nationella-trygghetsundersokningen-2025>
- Brå (2026a) <https://bra.se/amnen/dodligt-vald>
- Brå (2026) Statistikdatabas, <https://statistik.bra.se/solwebb/action/index>
- Gerell, M. (2020) Brottslighet som särskilt präglar utsatta områden i Gerell, M. m.fl. (red.) Att vända utvecklingen – från utsatta områden till trygghet och delaktighet, MAPIUS 26
- Hallin, P-O. (2020) Utsatthetens konsekvenser i Gerell, M. m.fl. (red.) Att vända utvecklingen – från utsatta områden till trygghet och delaktighet, MAPIUS 26
- Hallin, P-O. och Westerdahl, S. (2020) Utsatta livsvillkor i Gerell, M. m.fl. (red.) Att vända utvecklingen – från utsatta områden till trygghet och delaktighet, MAPIUS 26
- Innes, M. (2014) *Signal Crimes: Social Reactions to Crime, Disorder, and Control*, Oxford University Press
- Kommissionen för ett socialt hållbart Stockholm, 2015–2017.  
<https://start.stockholm/om-stockholms-stad/utredningar-statistik-och-fakta/utredningar-och-rapporter/hallbarhet/social-hallbarhet/>

Länsstyrelsen i Stockholms län (2019) *Strategi för att förebygga och bekämpa våld i Stockholms län. Strategi 2020 – 2026. Rapport 2019:23. 2020, andra reviderade upplagan.*

Länsstyrelsen i Stockholms län (2024) *Stockholmsenkäten Stockholms län 2024*  
[www.lansstyrelsen.se/download/18.160d298419197348a71db7/1724845535254/Lansovergripande%20sammanfattning%20av%20resultaten%20fran%20Stockholmsenkaten%202024.pdf](http://www.lansstyrelsen.se/download/18.160d298419197348a71db7/1724845535254/Lansovergripande%20sammanfattning%20av%20resultaten%20fran%20Stockholmsenkaten%202024.pdf)

Länsstyrelsen i Stockholms län (2025a) *Medborgarundersökning i Stockholms län 2025.* <https://www.lansstyrelsen.se/stockholm/om-oss/om-lanet/medborgarundersokning.html>

Länsstyrelsen i Stockholms län (2025b) *Lägesrapport för strategi och handlingsplan för att förebygga och bekämpa våld i Stockholms län – Regional lägesrapport 2025.*  
<https://www.operationkvinnofrid.se/om-oss/publikationer/>

Polismyndigheten (2025a) <https://polisen.se/om-polisen/polisens-arbete/utsatta-omraden/>

Polismyndigheten (2025b) *Regional trygghetsmätning, Polisregion Stockholm och kommuner i Stockholms län 2025*  
<https://polisen.se/contentassets/c59aa4313e5a4758a46dc14f938099f2/regional-analys-av-trygghetsundersokningen-2025.pdf/download/?v=8b5a3d6430bfa03bd2fb3c609e5fc825>  
*Polismyndigheten (2024)*  
<https://polisen.se/aktuellt/nyheter/nationell/2025/januari/antale-t-skjutningar-fortsatter-att-minska/>

Polismyndigheten (2026a) <https://polisen.se/om-polisen/polisens-arbete/sprangningar-och-skjutningar/>

Polismyndigheten (2026b) *Skriftligt svar på fråga om varför innehav av narkotika minskar kraftigt i Region Stockholm.*

Polisregion Stockholm (2025) *De vanligast rapporterade narkotikabrotten i Stockholms län. Uppgifter från Polisregion Stockholm 2025-06-25.*

Region Stockholm (2021) *Trygghetskommissionen. Delrapport.*  
<https://www.regionstockholm.se/49037b/contentassets/e7ace7c970854558958c83d3007dcb10/trygghet-i-fokus/>

Region Stockholm (2025a) *Livsvillkoren i Stockholmsregionen. En forsknings- och kunskapsöversikt.*  
<https://www.regionstockholm.se/49efed/contentassets/75bd75454ec34669bc3d48605cb67d66/livsvillkoren-i-stockholmsregionen.-en-forsknings--och-kunskapsoversikt.2025.pdf>

Region Stockholm (2025b) *Uppgifter från Centrum för Epidemiologi och Samhällsmedicin (CES).*

Regional samverkan mot öppna drogsccener i Stockholms län (2025).  
<https://ext-geoportal.lansstyrelsen.se/arcgis/apps/storymaps/collections/83d5cd93f75343acb8150ce0593c63df?item=2>

SCB (2022) *Demografiska statistikområden.*

<https://www.scb.se/hitta-statistik/regional-statistik-och-kartor/regionala-indelningar/deso---demografiska-statistikomraden/>

SCB (2023) Regionala statistikområden.

<https://www.scb.se/hitta-statistik/regional-statistik-och-kartor/regionala-indelningar/regso---regionala-statistikomraden/>

Socialstyrelsen (2025) Socialstyrelsens statistikdatabas 2025-07-03.

SOU 2016:55 (2016) *Det handlar om jämlik hälsa*. Utgångspunkter för Kommissionens vidare arbete: Delbetänkande från Kommissionen för jämlik hälsa. Socialdepartementet.

## Bilaga 1. Att mäta livsvillkor på områdesnivå

### Livsvillkorsindex

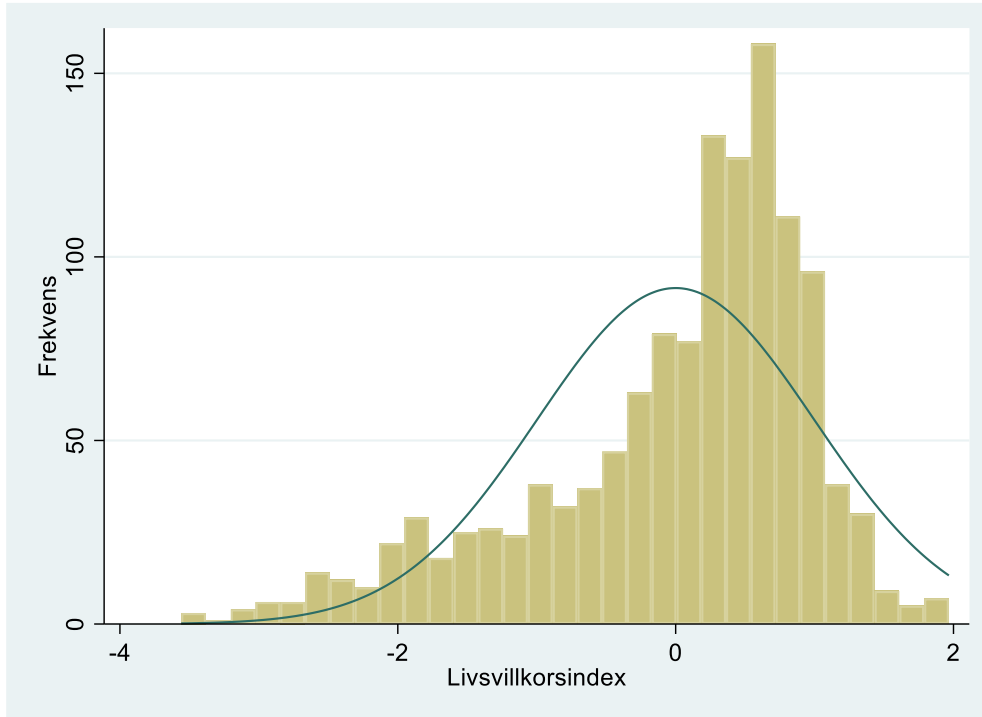
För att åskådliggöra skillnader mellan bostadsområden i termer av de sociala och socioekonomiska förhållanden som präglar de livsvillkor de boende lever under har vi konstruerat ett livsvillkorsindex. Livsvillkorsindexet mäter villkoren på nivån av statistiska centralmyndighetens demografiska statistikområden (DeSO). För varje DeSO har vi tagit fram sju indikatorer på livsvillkor (data i exemplet nedan är från 2019, vilket var det år som låg till grund då indexet först utvecklades).

1. Andel som varit arbetslösa det senaste året;
2. Andel som erhållit ekonomiskt bistånd det senaste året;
3. Andel med förgymnasial utbildning;
4. Andel ensamstående föräldrar;
5. Andel utrikesfödda;
6. Medianinkomst;
7. Genomsnittlig boyta.

Dessa indikatorer har vi sedan standardiserat (så att de mäts på en jämförbar skala) och vägt samman med en principalkomponentsanalys. En principalkomponentsanalys är en datadriven metod för att fånga så mycket variation som möjligt från flera olika variabler, i en och samma variabel.

När variablerna vägts samman till ett index vände vi indexet, så att högre värden reflekterar goda genomsnittliga livsvillkor i bostadsområdet och lägre värden motsvarar sårbara genomsnittliga livsvillkor i bostadsområdet. Därefter standardiserade vi indexet, så att det fick ett medelvärde på noll och en standardavvikelse på ett.

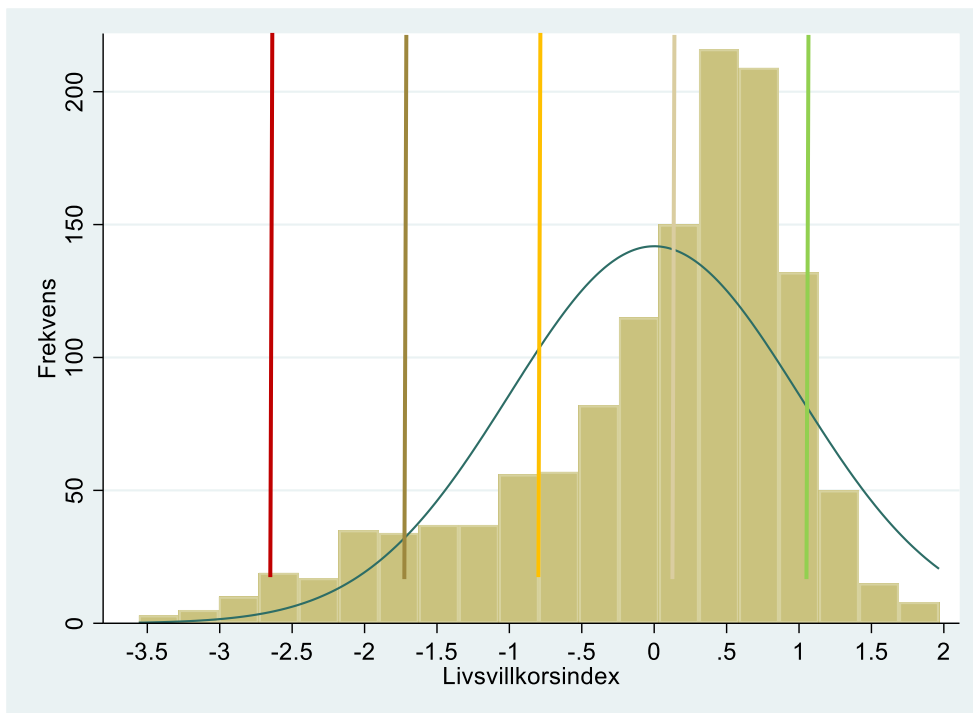
Figur 1 visar hur Stockholms läns DeSO fördelar sig över livsvillkorsindexet. Resultaten visar att den absoluta merparten av länets DeSO ligger runt, eller strax över, medelvärdet. Men det finns också en ganska lång svans till vänster av distributionen med områden som ligger betydligt under medelvärdet i termer av genomsnittliga livsvillkor. För att kunna fånga och karaktärisera variationen på ett överskådligt sätt har vi delat in Stockholms läns DeSO i olika områdestyper, baserat på deras position på livsvillkorsindexet.



**Figur 1.** Fördelning av DeSO i Stockholms län över livsvillkorsindexet.

## Områdestyper

Utifrån rangordningen i livsvillkorsindexet har samtliga DeSO i Stockholms län delats in i sex olika områdestyper. Figur 2 visar indelningen.

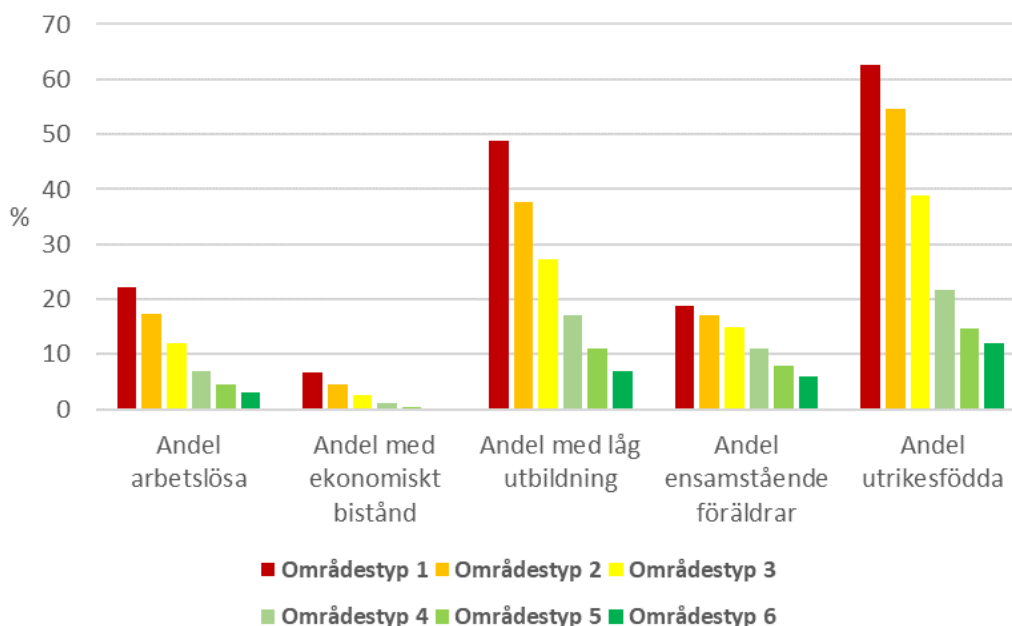


**Figur 2.** Områdestyper i Stockholms län.

Den första områdestypen omfattar de områden (DeSO) som ligger mer än 2,5 standardavvikelser under medelvärdet. Den områdestypen omfattar 33 områden i länet (ungefär 2,5% av samtliga områden). Det är de områden som präglas av mest sårbara genomsnittliga livsvillkor. Därefter följer ytterligare fem områdestyper med olika positioner på livsvillkorsindexet. Den absoluta merparten av områdena (~74%) ingår i de två områdestyper som ligger mellan 0,5 standardavvikelser under och 1,5 standardavvikelser över medelvärdet. Endast 18 områden ingår i den områdestyp som präglas av de bästa genomsnittliga livsvillkoren.

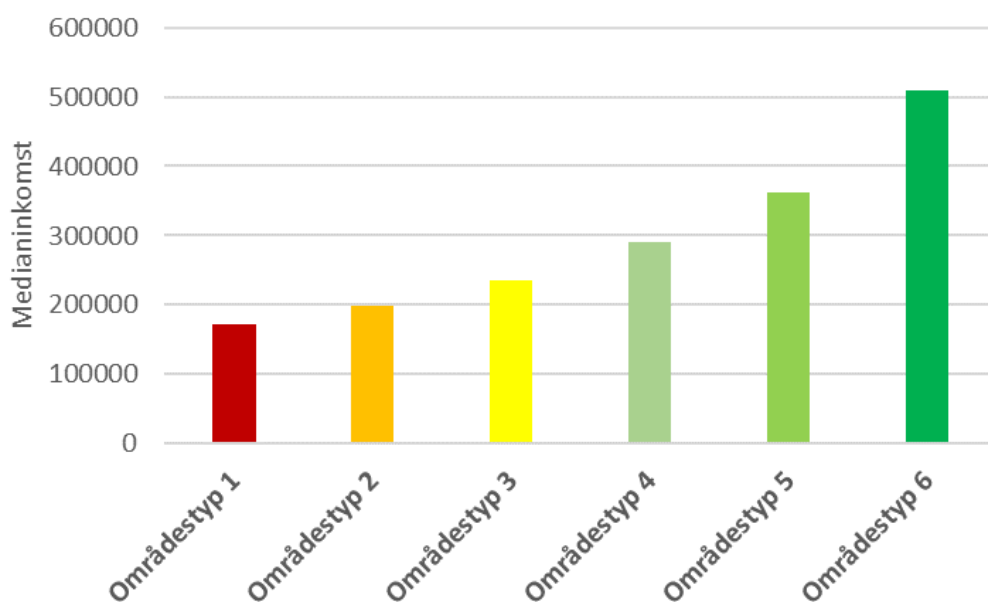
## Livsvillkoren i de olika områdestyperna

I figur 3, 4 och 5 visas fördelningen av de olika indikatorer som ingår i indexet över de olika områdestyperna. I Figur 3 visas resultaten för andelen arbetslösa, andelen med ekonomiskt bistånd, andelen med förgymnasial utbildning, andelen ensamstående föräldrar samt andelen utrikesfödda.



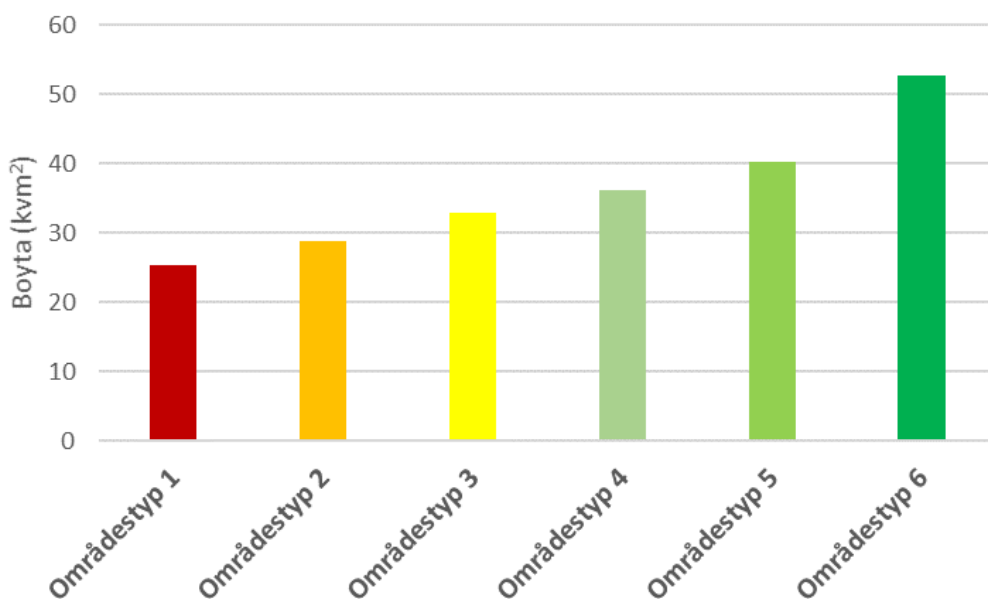
**Figur 3.** Livsvillkor i olika områdestyper i Stockholms län

Resultaten visar att det är stora skillnader mellan områdestyperna i samtliga livsvillkor. I områdestyp 1 har drygt 22% varit arbetslösa någon gång under det senaste året, medan motsvarande andel i områdestyp 6 endast är 3%. De största skillnaderna observeras för andel utrikesfödda. I områdestyp 1 är nästan 63% utrikesfödda, medan motsvarande andel i områdestyp 6 är 12%.



**Figur 4.** Genomsnittlig medianinkomst i olika områdestyper i Stockholms län

I figur 4 visas den genomsnittliga medianinkomsten i de olika områdestyperna. Även här kan vi se en skarp gradient, där den lägsta medianinkomsten återfinns i områdestyp 1 och den högsta medianinkomsten återfinns i områdestyp 6.



**Figur 5.** Genomsnittlig boyta i olika områdestyper i Stockholms län

Figur 5 visar att även boytan är ojämnt fördelad mellan de olika områdestyperna. Minst genomsnittlig boyta per person har man i områdestyp 1 (25 kvm<sup>2</sup>) och störst genomsnittlig boyta har man i områdestyp 6 (53 kvm<sup>2</sup>).

Sammantaget visar resultaten att det finns stora skillnader i livsvillkor mellan olika bostadsområden i Stockholms län, samt att de områdestyper vi utvecklat fångar en betydande del av dessa skillnader på ett övergripligt sätt.

## Bilaga 2. Lista över områden utifrån nivå av otrygghet 2025.

Kommun eller stadsdelsområde	Andel otrygga 2025
Skärholmen SDO	42%
Botkyrka	32%
Järva SDO	31%
Hässelby-Vällingby SDO	30%
Södertälje	30%
Sigtuna	28%
Upplands Bro	26%
Järfälla	25%
Upplands Väsby	24%
Haninge	24%
Farsta SDO	23%
Sundbyberg	23%
Huddinge	22%
Salem	21%
Nynäshamn	19%
Tyresö	19%
Stockholms län	19%
Stockholms stad	18%
Skarpnäcks SDO	18%
Solna	17%
Enskede-Årsta-Vantör SDO	17%
Sollentuna	17%
Hägersten-Älvsjö SDO	16%
Södermalm SDO	14%
Nykvarn	13%
Österåker	12%
Norra Innerstaden SDO	12%
Bromma SDO	11%
Vallentuna	11%
Norrtälje	11%
Nacka	11%
Kungsholmens SDO	11%
Täby	9%
Lidingö	9%
Värmdö	8%
Danderyd	7%
Ekerö	7%
Vaxholm	4%

Källa: Regionala trygghetsundersökningen 2025.

