

Skötselplan för naturreservatet Rasbackstjärn i Lindesbergs kommun



Vindskyddet vid Rasbackstjärnen där Bergslagsleden passerar. Foto: Emil Pagstedt Andersson

Skötselplanen utgör bilaga 1 till reservatbeslutet.

Skötselplanen är upprättad av Emil Pagstedt Andersson.

Allmän del

Naturförhållanden

Rasbackstjärnen ligger nedsänkt i ett kuperat skogslandskap. Tjärnen vars yta är belägen 306 meter över havet får sitt vatten från omgivande sluttningar och bergssidor. Tillrinningsvattnet fyller på tjärnen via småbäckar, sluttande våtmarker och via över- eller genomsilning av den omgivande skogsmarken. Skogen som omger tjärnen domineras av barrskog med påtagligt inslag av lövträd, i huvudsak björk och asp. Tjärnen, bäckarna och våtmarkerna tillsammans med platsens nedsänkta läge gör att området hyser hög luftfuktighet. Berggrunden består av granit och jordarten av morän. Här och var finns inslag av torv som bildats ovan moränlagret.

Historisk markanvändning

Historiska kartor visar att området bestått av samma markslag som nu, d.v.s. barrskog, tjärn och myr, åtminstone sedan Häradskartans tid. Skogen ser ut att ha varit glesare då. Kanske var det så naturligt eller så har skogen av någon anledning glesats ur av de som bodde i torpstället Rasbacken nordväst om Rasbackstjärnen. Kanske nyttjades också en del av myrarna för slätter för att få foder till djuren. Rasbacken var bebott från 1722 till 1944, därefter har det stått tomt.

Prioriterade bevarandevärden

Rasbackstjärn hyser höga naturvärden kopplat till gammal skog, vatten, våtmarker, hög luftfuktighet och död ved. Fynd av flertalet krävande och skyddsvärda arter av såväl växter som djur stärker detta påstående.

Området ligger i en av länets värdetrakter som prioriteras för skydd enligt Länsstyrelsens regionala strategi för formellt skydd av skog. Rasbackstjärn blir en förstärkning av det mer än 900 ha stora intilliggande naturreservatet Kindla vilket stärker områdets ekologiska funktionalitet.

Rasbackstjärnen bidrar också till att stärka det intilliggande Natura 2000-områdets bevarandeåtaganden.

Området har också höga friluftsvärden då det genomkorsas av den omtyckta och välanvända Bergslagsleden och eftersom det dessutom finns en tillhörande rastplats med vindskydd, toalett och eldstad vid Rasbackstjärnens södra strand. Leden och anläggningarna förvaltas av Region Örebro.

I detta område är också friluftsvärdena tätt sammankopplade med naturvärdena i det intilliggande naturreservatet Kindla då detta naturreservat är välbesökt just för att det är ett stort och för denna landsdel intakt naturskogsområde.

Skogen i området utgörs av i huvudsak av grandominerad barrblandskog med en förhållandevis hög andel lövträd. De skogliga naturvärdena är bl.a. knutna till hög luftfuktighet, förekomst av lövträd, trädkontinuitet och kontinuitet av död ved. Bland krävande arter som noterats i Rasbackstjärns skogsmiljöer kan nämnas

tjäder, järpe, orange taggsvamp, grantaggsvamp, ullticka, stjärntagging, garnlav, lunglav och vedtrappmossa.

Våtmarkerna i Rasbackstjärnen är till stor del av sluttande och genomsilade. Denna våtmarkstyp är förhållandevis sällsynt i större delen av länet men typisk för Kindlaområdet. Vattnet som hela tiden rör sig genom våtmarkerna för med sig näringsämnen. Detta gör att våtmarkerna inte sällan hyser en växlighet som annars ses i våtmarker i basiska miljöer trots att både berggrund och jordmånen i Rasbackstjärn har låga pH-halter. Bland arter som noterats i våtmarkerna i Rasbackstjärn kan nämnas, kambräken, jungfrulin, mossnycklar, ängsvädd, korallrot, spatelvitmossa och myrjordtunga.

Även vattnet i Rasbackstjärnen och den bäck som avvattnar tjärnen hyser höga naturvärden. Bl.a. hyser denna bäck en ortsegen öringstam av högt bevarandevärde. Denna öringstam har tidigare funnits i otaliga bäckar i trakten men dess utbredning har krymp både av försurningsskäl och p.g.a. mänskligt skapade vandringshinder m.m.

Källor

1. Artportalen, www.artportalen.se, Artdatabanken och Naturvårdsverket.
2. Berggrundskartor och jordartskartor, www.sgu.se, SGU, Sveriges geologiska undersökning
3. Ekonomiska kartan 1950-tal
4. Häradskartan
5. Bevarandeplan för Natura 2000-område Kindla, SE240039, Länsstyrelsen 2006.
6. Beslut om bildande av naturreservatet Kindla, Länsstyrelsen 1999.
7. Spinnrocken som startade en torp- och släktforskning, Margareta Nordahl 2019. [FD 2019 2.pdf \(lindeforskare.se\)](#)

Plandel

Reservatet har indelats i två skötselområden:

- A. Skogs-myrrmosaik och vatten
- B. Friluftsliv

Skötselområde A, Skogs-myrrmosaik och vatten (25 ha)

Skogen utgörs i huvudsak av grandominerad blandskog i varierad ålder. Vissa partier är stadda i en långt gången naturskogsfas medan andra bestånd är mindre variationsrika. All skog är dock präglad av det fuktiga mikroklimatet samt platsens höjdläge och nordliga placering i länet. Luftfuktigheten ger goda förutsättningar för en rik lavflora och platsens geografiska lokalisering ger ofta snörika vintrar vilket skapat smala granar och en rik förekomst av toppskadade träd. Inslag av lövträd, i huvudsak björk, asp och al är påtaglig. Förekomsten av död ved är i huvudsak sparsam även om partier med rikare dödvedsförekomst också finns.

Våtmarkerna i Rasbackstjärn är små och utspridda i hela området. Som regel utgörs de av långsmala sluttande myrdrag med hög grad av naturlighet. De har också en förhållandevis rik växlighet med tanke på att de är belägna på berggrund och jordmån med sura förhållanden. De utspridda våtmarkerna bidrar starkt till platsens höga och jämna luftfuktighet.

Vattenmiljöerna i området är inte noggrant inventerade. Känt är dock att bäcken fortfarande hyser en naturligt förekommande öringstam. Detta tyder på att den ekologiska statusen i vattnen är god.

Bevarandemål

Skogen är barrdominerad men med ett rikt inslag av lövträd samt har en varierad åldersstruktur med stort inslag av gamla träd, döda träd och lågor. Omvälvande störningar som t.ex. brand, kan leda till att skogen under perioder har en annan karaktär. Typiska arter för skogen är garnlav, lunglav, gränsticka och vedtrappmossa.

Våtmarkens hydrologi ska vara intakt och våtmarkerna ska vara fria från körspår och annan negativ mänsklig påverkan. De sluttande våtmarkerna ska behålla en karaktäristisk växtlighet med arter som t.ex. mossnycklar, jungfrulin, ängsvädd, korallrot och myrjordtunga.

Rasbackstjärnen och dess avvattnande bäck ska hysa en rik och naturlig flora och fauna. Bäckens ska vara fri från vandringshinder, annat än tillfälliga och naturliga såsom t.ex. bäverdämmen. Bäckens ska också fungera som reproduktionsplats för öring. God förekomst av arter som öring, vanlig groda, vanlig padda och snok ska spegla att vattnens ekologi är intakt.

Skötselåtgärder

- Skog, våtmarker och vatten ska i huvudsak lämnas för fri utveckling.
- Vid behov friställa naturvärdesträd genom avverkning eller ringbarkning.
- Vid behov göra åtgärder för att återställa bäcken till ett tidigare och mer naturligt tillstånd.
- Vid behov, rensa bäcken från långvariga vandringshinder.
- Vid behov, kalka vatten för att motverka försurning.

Skötselområde B, Friluftsliv

Reservatet ligger precis intill det stora och välbesökta naturreservatet Kindla. Den välfrekventerade Bergslagsleden löper genom naturreservatet och där leden passerar Rasbackstjärnen finns också ett vackert beläget vindskydd med tillhörande eldstad, vedförråd och dass. Informationsskyltar kan komma att sättas upp där Bergslagsleden kommer in i reservatet och vid rastplatsen vid Rasbackstjärnen.

Reservatet ligger i Nivå 3, enligt fastställt nivåläggningsdokument dnr: 512-504-2014.

Nivåläggning 1: Nivå 1 innebär att inga besöksanläggningar förutom en informationstavla finns i reservatet

Nivåläggning 2: Nivå 2 innebär att få besöksanläggningar finns i naturreservatet.

Nivåläggning 3: Nivå 3 innebär att flera besöksanläggningar finns i naturreservatet.

Nivåläggning 4: Nivå 4 innebär att flertal besöksanläggningar finns i naturreservatet och som kräver kontinuerligt underhåll och tillsyn.

Nivåläggning 5: Nivå 5 innebär att ett flertal besöksanläggningar med hög tillgänglighetsanpassning finns i naturreservatet.

Bevarandemål

Naturreservatet ska ge allmänheten goda möjligheter att uppleva naturreservatets naturvärden. Besökare ska kunna orientera sig och hämta kunskap om reservatet genom aktuell informationstavla.

Skötselåtgärder

- Informationstavlorna med karta ska sättas upp enligt skötselplanekartan.
- Tillsyn och underhåll av informationstavlorna.
- Tillsyn och underhåll av Bergslagsleden.
- Tillsyn och underhåll av vindskydd, eldstad, vedförråd och dass vid Rasbackstjärnen.

Övrigt

Förvaltning

Reservatsförvaltare är Länsstyrelsen i Örebro län.

Reservatsgränsmarkeringar

Reservatets gränsmarkeringar ska underhållas i enlighet med Naturvårdsverkets anvisningar.

Uppföljning

Uppföljning av bevarandemål

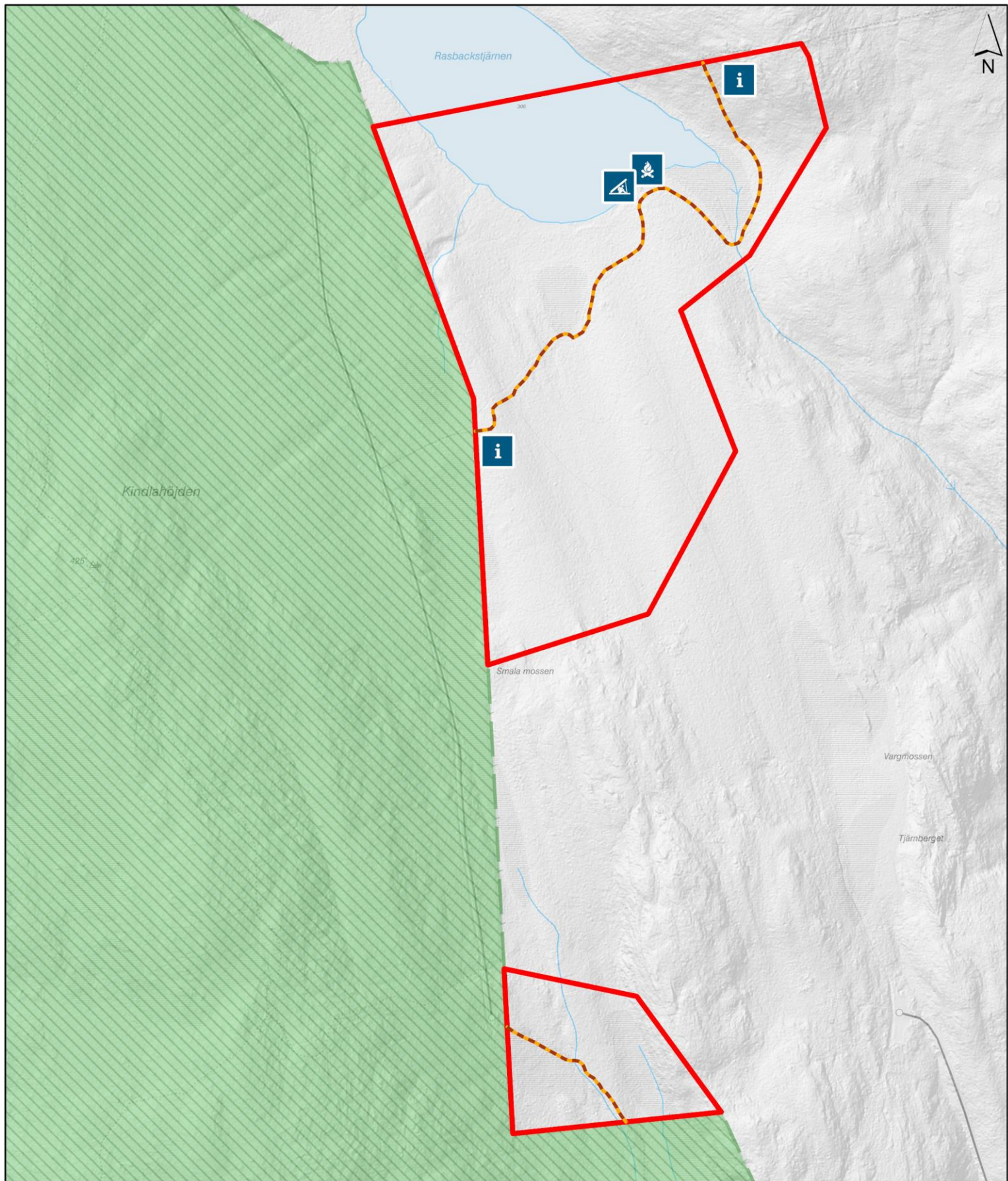
Uppföljningen av bevarandemål och syfte kommer att ske inom länens obligatoriska uppföljning – Block A – och beskrivs i Översiktlig plan för uppföljning av skyddade områden i Örebro län.

Uppföljning av skötselåtgärder

Länsstyrelsen ansvarar för att uppföljning av genomförda skötselåtgärder sker. Länsstyrelsen har för avsikt att upprätta en strategi för den långsiktiga uppföljningen av skötselåtgärder för naturvård och friluftsliv i skyddade områden. Om mera kostnadskrävande restaureringsåtgärder genomförs i reservatet (över 200 000 SEK) ska dessa följas upp inom länens obligatoriska uppföljning. Ytorna där åtgärderna genomförts ska följas upp separat så att åtgärdens effekter kan mätas.

Uppföljning av friluftsliv

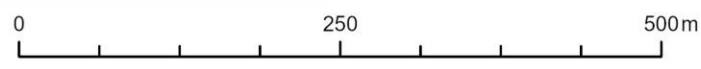
Uppföljningen av friluftsliv kommer att ske enligt *Översiktlig plan för uppföljning av skyddade områden i Örebro län*. Planen är i dagsläget inte färdigställd.



Skötselplanekarta för naturreservatet

Rasbackstjärn

Lindesbergs kommun
 Beslutsdatum 2022-11-28
 Dnr: 511-546-2022



- Naturreservat enligt detta beslut
- Befintligt naturreservat
- Bergslagsleden
- i Informationstavla
- ✝ Eldstad
- ▲ Vindskydd