

## Skötselplan för naturreservatet Mossaberget i Laxå kommun



Bastlandstjärnen. Foto: Jim Hellquist

Skötselplanen utgör bilaga 1 till reservatbeslutet.

Skötselplanen är upprättad av Jim Hellquist.

## Allmän del

### Naturförhållanden

Naturreseptat Mossaberget är ett otillgängligt och mosaikartat skogsområde 1,5 km sydöst om Tiveds kyrka. Området bildar typisk Tivedsnatur av mycket småkuperad och bitvis storblocig moränmark. De magra, hållmarkslika och ofta brant uppstickande tallåsarna, åtskiljs i ett mönster typiskt för trakten av grunda eller djupare sprickor i berggrunden. De djupaste av sänkorna rymmer växtligare granskog med hög andel sumpmossor på bottenplanen vilket skvallrar om de lokala klimatförhållandena i dalbottarna. Inte sällan omfattar svackorna också sträckor av långsmala tallmossar. Dessa mynnar på flera håll ut i mindre myrskogmosaiker som domineras av mager tallskog och omsluter små skogstjärnar eller mossgölar som t.ex. Bastlandstjärnen och Tärnemossatjärnen (namnen återgivna enligt den lokala Tiveds-dialekten).

På några hundra meters avstånd sydöst om Mossaberget ligger Tivedens nationalpark med sina 2 030 hektar av skyddad skogsmark, vilket i sig ger området stora landskapsekologiska fördelar, inte minst för arealkrävande arter som t.ex. tjäder och tretåig hackspett.

Mossaberget har höga naturvärden på beståndsnivå som är väl representativa för äldre naturskogsartad barrskog i norra Götalands skogsbygder. Genom sin rikliga förekomst av gamla tallar har området en trädhistoria som minst sträcker sig tillbaka till 1740-talet. Sannolikt förekommer tallar med härkomst ännu längre tillbaka i tiden. Tallgenerationer upp emot 200 år gamla, bildar sammanhängande bestånd på flera av områdets långsmala skogsskiften. Den äldre naturskogsartade barrskogens genomsnittliga ålder omkring 150-160 år kan förmodligen sättas i samband med en omfattande skogsbrand som gick fram i trakten omkring 1850. Enligt lokal muntlig tradition drabbades området vid tidpunkten av ”skogseld” och i tallskogen på det centralt belägna ”Tuppaberget” skall det fortfarande gå att se spår från branden i form av brandljud i levande tall.

### Historisk markanvändning

Hävdvunna namn på platser vid Mossaberget vittnar om en svunnen epok när skogen utöver virket också hade betydelse för gårdarnas djur- och hushållning. Kanske allra mest som utmarksbete men också som ”förråd” där man hämtade hem råmaterial för hemgårdens skilda behov. Skogsbetet pågick ännu in på 1930-talet, då både får och kor hemmahörande hos skogsbönderna nere i Kungsbacken, släpptes lösa sommartid uppe på utmarken.

Avsaknaden av vägar, de långsmala fastighetsindelningarna och inte minst den svåra terrängen satte begränsningar för virkesfångsten vid Mossaberget långt in i nutiden. Gårdarnas småskaliga virkesfångster skedde med fördel under gynnsamma vinterförhållanden som tillät trampade vintervägar över frusna surdråg och mossar. De senaste årtiondenas ägarbyten och förbättringar till enkla skogsbilvägar har emellertid på ett genomgripande sätt flyttat in gränserna för rationellt kalhyggesbruk i området.

## Prioriterade bevarandevärden

Mossabergets naturvärden betingas av skogsbeståndens naturskogsartade struktur och en mångfald av skogslevande arter som missgynnas av skogsbruk. Strukturen i de äldre bestånden kännetecknas av intern dynamik och småskaliga störningar, där råder kontinuitetskvaliteér i såväl trädskikt som beståndsklimat. Samma höga naturvärden gäller också den döda veden, som bildats under en lång följd av år och idag därför förekommer i en mängd olika former och nedbrytningsgrader.

De viktiga ekologiska förhållandena bevisas av anträffade signalarter som exempelvis garnlav, talticka, dvärbägarlav, lakritsmusseron, tallriska, skrovlig taggsvamp, vedtrappmossa, skogstrappmossa, vedticka, ullticka, bronsbjon och vågbandad barkbock.

Utöver den omedelbara närheten till Tivedens nationalpark an knyter Mossaberget till den av Länsstyrelsen utpekade värdetrakten för formellt skydd av barrskog: ”Tiveden-Norra Vätterns barrskogstrakt”.

## Källor

1. Artportalen, ArtDatabanken SLU ([www.artportalen.se](http://www.artportalen.se))
2. Ekonomiska kartan 1950-tal
3. Häradskartan (1859–1934)
4. Skogsstyrelsen, Skogens pärlor, nyckelbiotop ([www.skogsstyrelsen.se](http://www.skogsstyrelsen.se))

## Plandel

Reservatet har indelats i 13 skötselområden främst beroende på olikartad skoglig historik och därigenom vitt skilda förutsättningar vid reservatets bildande.

### Skötselområde 1 (162,74 ha)

Området utgörs till största delen av äldre naturskogsartad talldominerad skog. Ståndorten är i huvudsak mager genom det grunda jorddjupet och det stora inslaget av hållmarker. Närvaron av tallmossar och andra öppnare myrmarker är inte obetydliga utan ger snarare området en av sina huvudkaraktärer.

Skogen är långsamväxande, diameterspridd och flerskiktad. Inslaget av död ved är påtagligt liksom av ålder märkta trädindivider. Främst på de torra ståndorterna är granen på sina håll fortfarande stressad sedan torrsommaren 2018 som lett till efterföljande insektsangrepp i brunnar.

Den naturskogsartade barrskogen i delområdet skall också fortsättningsvis präglas av naturlig störningsdynamik och successionsutveckling. Trädskiktet ska vara olikåldrigt, flerskiktat och diameterspritt. Där ska finnas gamla träd, liggande död ved och stubbar, stående döda eller döende träd. Enstaka lövträd bör ha möjlighet att föryngra sig.

#### Bevarandemål

Arealen naturskogsartad barrskog skall utvecklas i skötselområdet genom naturliga processer för att på sikt uppgå till hela arealen (163 ha). Elden bör återinföras som störningsfaktor där praktiska förutsättningar finns för kontrollerad naturvårdsbränning.

Typiska arter för området är gryinig blåslav, skuggblåslav, gammelgranlav, kattfotslav, garnlav, västlig hakmossa, skogstrappmossa, vedtrappmossa, vedticka, ullticka, rävticka, tretåig hackspett och tjäder.

#### Skötselområde 2 (10,29 ha)

Området består dels av buskfall i norra delen och stamtät tallungskog i söder. I den pågående plantföryngringen står kvarställd hänsyn i kantzonen mot myren och uppe på bergkrönet. Det är relativt nyavverkat. Ungskogsdelen är talldominerad och i 20-årsåldern. Med bäring på gruppställdheten och diameterspridningen är den sannolikt självföryngrad eller sådd. Tallöverståndare står invuxna i tallungskogen.

#### Bevarandemål

Delområdet skall främst genom naturliga processer och successionsutveckling utvecklas mot naturskog. Elden bör återinföras som störningsfaktor i skötselområdet om praktiska förutsättningar finns för kontrollerad naturvårdsbränning. Detta skulle väsentligt förkorta tidsperioden i utvecklingen mot naturskogsartad barrskog.

#### Skötselområde 3 (2,31 ha)

Omkring 50-55-årig talldominerad ljusöppen skog i starkt småkuperad terräng. Delvis gallrad. Invuxna överståndare av tall.

#### Bevarandemål

Delområdet skall främst genom naturliga processer och successionsutveckling utvecklas mot naturskog. Elden bör återinföras som störningsfaktor i skötselområdet om praktiska förutsättningar finns för kontrollerad naturvårdsbränning. Detta skulle väsentligt förkorta tidsperioden i utvecklingen mot naturskogsartad barrskog.

#### Skötselområde 4 (2,4 ha)

Ganska nyligen avverkad barnaturskog. Rikligt med kvarställda överståndare av tall, liksom grovbarkiga vårtbjörkar och uppenbart trögväxande äldre gran. Lämnad för självföryngring efter att strumpförsedda granar planterats i lämpliga sluttningar.

#### Bevarandemål

Det förväxande och ortsfrämmande plantmaterialet av planterad gran bör röjas bort så snart som möjligt. Området lämnas därpå för fortsatt naturlig etablering av barr- och lövplantor. Delområdet kommer på längre sikt utvecklas mot

naturskogsartad barrskog genom naturliga processer och successionsutveckling. Möjligen kan elden återinföras som störningsfaktor i skötselområdet om praktiska förutsättningar finns att inkludera det i en kontrollerad naturvårdsbränning.

#### Skötselområde 5 (3,22 ha)

Cirka 30-årig gallrad tallungskog.

##### Bevarandemål

Delområdet skall genom naturliga processer och successionsutveckling på sikt utvecklas mot naturskogsartad barrskog. Elden bör återinföras som störningsfaktor i skötselområdet om praktiska förutsättningar finns för kontrollerad naturvårdsbränning. Detta skulle väsentligt förkorta tidsperioden mot naturskogsartad barrskog.

#### Skötselområde 6 (2,55 ha)

Avverkad barrnaturskog. Olikåldrig, upp till cirka 10-årig barr-lövförnygring på mager mark. Flertalet kvarställda överståndare av tall av vilka de äldsta sannolikt slog rot under 1700-talet. Äldre spärrgreniga tallar med brandljud förekommer. Till allra största delen självförnygrad plantbesättning dock planterad gran (i strumpor) i vissa partier. Särskilt i den bördigaste västligaste slänten.

##### Bevarandemål

Det förväxande och orsfrämmande plantmaterialet av planterad gran bör röjas bort så snart som möjligt. Området lämnas därpå för fortsatt naturlig etablering av barr- och lövplantor. Delområdet kommer på längre sikt utvecklas mot naturskogsartad barrskog genom naturliga processer och successionsutveckling. Möjligen kan elden återinföras som störningsfaktor i skötselområdet om praktiska förutsättningar finns att inkludera det i en kontrollerad naturvårdsbränning.

#### Skötselområde 7 (3,15 ha)

Omkring 26-årig talldominerad skog. Tydligt diameterspritt, bestånd, sannolikt förnygrat under fröträd. Flera kvarstående partier i den starkt småkuperade terrängen med äldre skog (fuktsvackor och blockåsar).

##### Bevarandemål

Delområdet skall främst genom naturliga processer och successionsutveckling utvecklas mot naturskog. Elden bör återinföras som störningsfaktor i skötselområdet om praktiska förutsättningar finns för kontrollerad naturvårdsbränning. Detta skulle väsentligt förkorta tidsperioden i utvecklingen mot naturskogsartad barrskog.

#### Skötselområde 8 (7,85 ha)

Cirka 35-årig ogallrad tallungskog. Gruppställt och diameterspritt, självförnygrat under fröträd. Kvarstående äldre skogspartier i området vid sumpskogssvackor och blockområden.

**Bevarandemål**

Delområdet skall främst genom naturliga processer och successionsutveckling utvecklas mot naturskog. Elden bör återinföras som störningsfaktor i skötselområdet om praktiska förutsättningar finns för kontrollerad naturvårdsbränning. Detta skulle väsentligt förkorta tidsperioden i utvecklingen mot naturskogsartad barrskog.

**Skötselområde 9 (3,99 ha)**

Olikartad, åldersspridd cirka 30-70-årig skog. Insprängda överståndare av tall och gran. Bergrammel och fuktsvackor, västra delarna delvis gallrade men ojämnt. I öster inledda självgallringar av gran (klibbticka).

**Bevarandemål**

Delområdet skall främst genom naturliga processer och successionsutveckling utvecklas mot naturskog.

**Skötselområde 10 (0,38 ha)**

Liten försöksyta med olikåldrig barrungskog. Ett enklare stängsel har tidigare funnits runt om men ligger numer på marken. Nätet bör rullas upp och forslas därifrån.

**Bevarandemål**

Delområdet skall främst genom naturliga processer och successionsutveckling utvecklas mot naturskog.

**Skötselområde 11 (0,6 ha)**

Cirka 4-5-årig plantbesättning. Huvuddelen av granen är planterad.

**Bevarandemål**

Det förväxande och ortsfrämmande plantmaterialet av planterad gran bör röjas bort så snart som möjligt. Området lämnas därpå för fortsatt naturlig etablering av barr- och lövplantor. Delområdet kommer på längre sikt utvecklas mot naturskogsartad barrskog genom naturliga processer och successionsutveckling. Möjligen kan elden återinföras som störningsfaktor i skötselområdet om praktiska förutsättningar finns att inkludera det i en kontrollerad naturvårdsbränning.

**Skötselområde 12 (11,48 ha)**

Varierad, omkring 35-50-årig tall-gran-björkdominerad skog, i omväxlande hållmarksterräng med blockrika delar och genomgående sprickor ur själva berggrunden. Skogen är i hög grad självföryngrad med ovanligt höga lövandelar av främst björk men också asp och enstaka rönnar. Det mesta är ogallrat varför spontana självgallringar snart står inför dörren.

### Bevarandemål

Delområdet skall genom naturliga processer och successionsutveckling utvecklas mot naturskog.

### Skötselområde 13 (1,06 ha)

Ca 15-årig självföryngrad plantbesättning. Oröjt, omväxlande tätt och gruppställt med glesa ljusöppna partier. Enstaka överståndare av främst tall. Ungefärlig trädslagsblandning tall 30, gran 15, björk 55. Inslag av asp och rönn.

### Bevarandemål

Delområdet skall genom naturliga processer och successionsutveckling utvecklas mot naturskog.

### Skötselområde, Friluftsliv

- Tillsyn och underhåll av informationstavlor

## Övrigt

### Förvaltning

Reservatsförvaltare är Länsstyrelsen i Örebro län.

### Reservatsgränsmarkeringar

Reservatets gränsmarkeringar ska underhållas i enlighet med Naturvårdsverkets anvisningar.

### Uppföljning

#### Uppföljning av bevarandemål

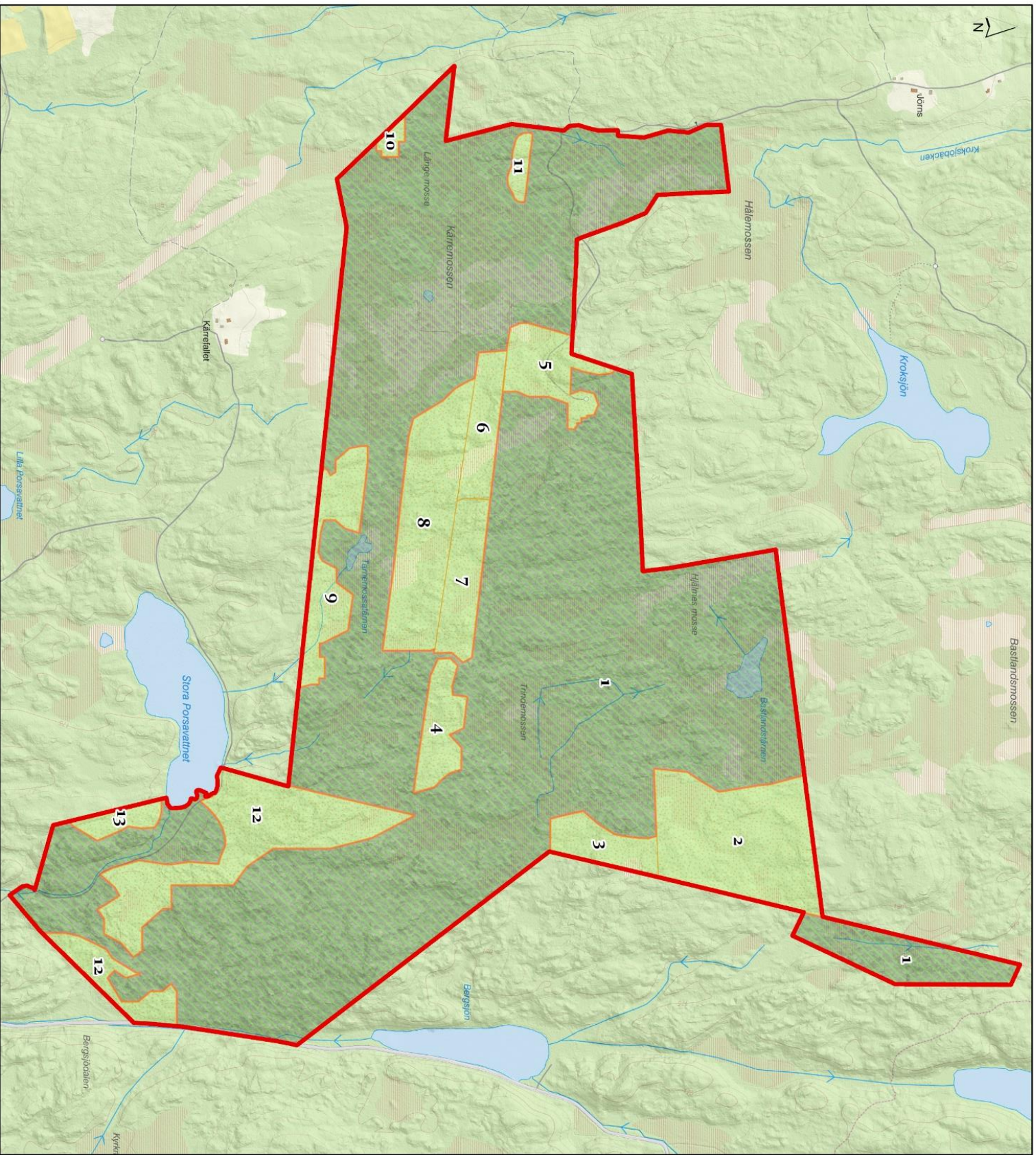
Uppföljningen av bevarandemål och syfte kommer att ske inom länens obligatoriska uppföljning – Block A – och beskrivs i Översiktlig plan för uppföljning av skyddade områden i Örebro län.

#### Uppföljning av skötselåtgärder

Länsstyrelsen ansvarar för att uppföljning av genomförda skötselåtgärder sker. Länsstyrelsen har för avsikt att upprätta en strategi för den långsiktiga uppföljningen av skötselåtgärder för naturvård och friluftsliv i skyddade områden. Om mera kostnadskrävande restaureringsåtgärder genomförs i reservatet (över 200 000 SEK) ska dessa följas upp inom länens obligatoriska uppföljning. Ytorna där åtgärderna genomförts ska följas upp separat så att åtgärdens effekter kan mätas.

#### Uppföljning av friluftsliv

Uppföljningen av friluftsliv kommer att ske enligt *Översiktlig plan för uppföljning av skyddade områden i Örebro län*. Planen är i dagsläget inte färdigställd.




# Skötselplanekarta för naturreservatet Mossaberget

Laxå kommun  
 Beslutsdatum 2022-11-28  
 Dnr: 511-5697-2018

## Skötselområden

- Id 1
- 2 - 13

 Naturreservat enligt detta beslut

