



Länsstyrelsen
Värmland

Bildande av Stormossen Finndalens naturreservat i Filipstads kommun

Information om dokumentet

Detta är en digitalt tillgänglighetsanpassad webbversion av beslut som är daterat den 28 augusti 2023. Det godkända originaldokumentet finns arkiverat i vårt digitala ärendesystem och har diarienummer 511-1429-2012.

Avsändare är Länsstyrelsen Värmland.

Beslut

Länsstyrelsen förklarar det markerade området i bilaga 1 som Stormossen Finndalens naturreservat. Beslutet riktar sig till var och en, fastighetsägare och innehavare av särskild rätt, vars rättigheter att använda markområden berörs inom reservatsområdet.

Länsstyrelsen beslutar att de nedan angivna föreskrifterna ska gälla för reservatet.

Länsstyrelsen fastställer skötselplanen i bilaga 2 för naturreservatets långsiktiga vård.

Syftet med reservatet

Stormossen Finndalens naturreservat bildas i syfte att utveckla och bevara biologisk mångfald och naturmiljöer i form av värdefulla våtmarker, naturskogar samt andra ingående naturtyper. Syftet är också att bevara områdets orörda karaktär. Inom ramen för bevarandet av biologisk mångfald och naturmiljöer ska reservatet tillgodose behovet av områden för friluftslivet. Reservatet ska bidra till gynnsam bevarandestatus i den biogeografiska regionen för förekommande naturtyper och arter i Natura 2000-området Stormossen Finndalen.

Syftet ska uppnås genom att våtmark och skog tillåts utvecklas fritt genom intern dynamik med undantag för de delar där restaureringsåtgärder i form av igenläggning av diken och reducering av igenväxningsvegetation är lämpliga.

Skälen för beslutet

Naturresevatets prioriterade bevarandevärden är följande.

- Öppna våtmarker med ostörd hydrologi
- Myrsjöar
- Säreget avvattningsystem i form av en ravin

En mer utförlig beskrivning av området finns i skötselplanen.

Föreskrifter

Länsstyrelsen beslutar om nedanstående föreskrifter för att tillgodose syftet med naturresevatet.

A. Föreskrifter enligt 7 kap. 5 § andra stycket miljöbalken om inskränkningar i rätten att använda mark- och vattenområden

Utöver vad som annars gäller i författningar är det i resevatet förbjudet att

1. avverka eller på annat sätt skada träd och buskar samt ta bort eller upparbeta dött träd eller vindfälle,
2. utföra mekanisk markbearbetning,
3. tippa eller anordna upplag,
4. anlägga ledning,
5. utföra markavvattnande åtgärd,
6. rensa befintliga diken,
7. uppföra byggnad, annan anläggning eller anordning,
8. använda kalk, gödsel, växtnäringsämnen eller bekämpningsmedel,
9. framföra motordrivet fordon,
10. bedriva vattenverksamhet.

Utan tillstånd från länsstyrelsen är det också förbjudet att

11. inplantera djur och växter.

Undantag

A-föreskrifterna gäller inte för förvaltaren av naturresevatet, eller den som förvaltaren anlitar, vid genomförande av de åtgärder som framgår under B och som behövs för att tillgodose syftet med naturresevatet.

A-föreskrifterna gäller inte heller vid normalt underhåll och nyttjande av befintlig bilväg.

A 1. gäller inte kvistning eller röjning av sly upp till sju cm diameter i marknivå för underhåll av jaktpass.

A 7. gäller inte jaktorn.

A 9. gäller inte terrängskoter eller motorredskap som behövs för uttransport av större vilt (älg, hjort, björn, vildsvin) från området enligt terrängkörningsförordningen (1978:594 1§), i samband med den jakt som är tillåten i naturreservatet. Uttransporten ska ske så att skador på mark och vegetation inte uppkommer. Skada definieras här som bestående längre än en växtsäsong.

B. Föreskrifter enligt 7 kap. 6 § miljöbalken om vad ägare och innehavare av särskild rätt till fastighet förpliktas att tåla

Ägare och innehavare av särskild rätt förpliktas tåla följande inom reservatet i dess helhet.

1. röjning och utmärkning av reservatets yttergränser,
2. undersökningar av mark, vegetation och organismer i miljöövervaknings- och uppföljningssyfte,
3. åtgärder i syfte att motverka förekomst av invasiva främmande arter,
4. igenläggning av diken,
5. avverkning, gallring och röjning av igenväxningsvegetation på de delar av våtmarken som har vuxit igen till följd av dikning,
6. dämning av sänkta småvatten och myrsjöar.

C. Föreskrifter enligt 7 kap. 30 § miljöbalken om rätten att färdas och vistas och om ordningen i övrigt i naturreservatet

Utöver vad som annars gäller i författningar är det i reservatet förbjudet att

1. fälla eller på annat sätt skada levande och döda träd eller buskar, stående eller omkullfallna,
2. samla in ryggradslösa djur, mossor, lavar och vedsvampar,
3. framföra motordrivet fordon,
4. tippa eller anordna upplag,
5. gräva eller dra upp kärleväxter,
6. skada, omlagra eller bortföra berg, jord eller sten.

Undantag

C-föreskrifterna gäller inte för förvaltaren av naturreservatet, eller den som förvaltaren anlitar, vid genomförande av de åtgärder som framgår under B och som behövs för att tillgodose syftet med naturreservatet.

C 3. gäller inte på befintlig bilväg.

Ärendets handläggning

Länsstyrelsen har förelagt markägare och innehavare av särskild rätt inom området att yttra sig över förslaget till beslut om inrättande av naturreservat. Förslaget till beslut har också remitterats till berörda sakägare samt skickats till andra som kan tänkas ha synpunkter på skyddet av området.

Inkomna remissvar

Skogsstyrelsen har svarat att de ser positivt på bildande av naturreservatet Stormossen Finndalen.

Samlad bedömning

Det föreslagna området har mycket höga naturvärden. För att områdets värden ska bestå, behöver området undantas från skogsproduktion och annan exploatering som innebär att områdets naturvärden skadas.

Körning med skogsmaskiner i myrens kanter kan direkt och indirekt (avvattnande effekt) skada myren. Kantzon mellan skog och myr har en viktig ekologisk funktion för flera av myrens arter.

Reservatsbildningen är förenlig med en från allmän synpunkt lämplig användning av mark- och vattenresurserna och med den för området gällande kommunala översiktsplanen. Inskränkningar i enskilds rätt att använda mark eller vatten går inte längre än vad som krävs för att syftet med skyddet ska tillgodoses.

Beslutet bidrar till att uppfylla Sveriges internationella åtaganden om skydd av den biologiska mångfalden och till miljö kvalitetsmålen Myllrande våtmarker, Levande skogar och Ett rikt växt- och djurliv.

Området ingår i länets myrskyddsplan.

Sammantaget är förutsättningarna uppfyllda för att inrätta reservatet med föreskrifter enligt ovan.

Tillämplig lagstiftning

Ett mark- eller vattenområde får av länsstyrelsen eller kommunen förklaras som naturreservat i syfte att bevara biologisk mångfald, vårda och bevara värdefulla naturmiljöer eller tillgodose behovet att områden för friluftslivet. Ett område som behövs för att skydda, återställa eller nyskapa värdefulla naturmiljöer eller livsmiljöer för skyddsvärda arter får också förklaras som naturreservat. (se 7 kap. 4 § miljöbalken)

För att uppnå och tillgodose syftet med naturreservatet får beslutet förenas med föreskrifter. En inskränkning i enskilds rätt att använda mark

eller vatten får inte gå längre än vad som krävs för att syftet med skyddet ska tillgodoses. (jmf 7 kap. 5, 6, 25 och 30 §§ miljöbalken)

I varje beslut om bildande av ett naturreservat ska en skötselplan för naturreservatets långsiktiga vård fastställas. (jmf 3 § förordningen (1998:1252) om områdesskydd enligt miljöbalken m.m.)

Upplysningar

Beslutet kungörs i Värmlands läns författningssamling samt i ortstidning.

Länsstyrelsen kan meddela dispens från föreskrifterna i detta beslut om det finns särskilda skäl och är förenligt med förbudets eller föreskriftens syfte.

Beslutade C-föreskrifter gäller omedelbart, även om de överklagas. C-föreskrifterna gäller även markägare och innehavare av särskild rätt i den mån tillåten pågående markanvändning inte avsevärt försvåras.

Bestämmelserna i skogsvårdslagen (1979:429) ska inte tillämpas om det som sägs där strider mot föreskrifter för naturreservatet.

Den som vill göra anspråk på ersättning eller kräva inlösen av fastighet ska väcka talan mot staten hos mark- och miljödomstolen inom ett år från det att beslutet vunnit laga kraft. Om så inte sker går rätten till ersättning eller inlösen förlorad.

Utöver föreskrifterna för naturreservatet gäller också generella bestämmelser till skydd för naturmiljön.

Beslutet kan överklagas

Detta beslut kan överklagas till regeringen, Miljödepartementet, se bilaga med överklagandehänvisning.

De som medverkat i beslutet

Beslutet har fattats av länsråd Emma Spak med naturvårdshandläggare Linda Stöberg som föredragande. I den slutliga handläggningen har också avdelningschef Annika Nilsson, enhetschef Linda Sundström, länsjurist Ulrika Forsman och rättschef Göran Wirdéus medverkat.

Övriga bilagor

1. Beslutslista
2. Skötselplan
3. Hur man överklagar

Du kan överklaga beslutet hos regeringen

Om du inte är nöjd med länsstyrelsens beslut, kan du skriftligen överklaga beslutet hos regeringen.

Hur överklagar jag beslutet?

Länsstyrelsen måste pröva att överklagandet har kommit in i rätt tid, innan det skickas vidare tillsammans med handlingarna i ärendet. Därför ska du lämna eller skicka din skriftliga överklagan till Länsstyrelsen Värmland antingen via e-post; varmland@lansstyrelsen.se, eller med post; Länsstyrelsen Värmland, 651 86 Karlstad.

Tiden för överklagande

Ditt överklagande måste ha kommit in till länsstyrelsen **inom tre veckor** från den dag du fick del av beslutet. Du anses ha fått del av beslutet den dag det kungörs i ortstidning. Om det kommer in senare kan överklagandet inte prövas. I ditt överklagande kan du be att få ytterligare tid till att utveckla dina synpunkter och skälen till att du överklagar. Sedan är det regeringen som beslutar om tiden kan förlängas.

Parter som företräder det allmänna ska ha kommit in med sitt överklagande **inom tre veckor** från den dag då beslutet meddelades.

Ditt överklagande ska innehålla

- Vilket beslut som du överklagar, beslutets datum och diarienummer.
- Hur du vill att beslutet ska ändras.
- Varför du anser att länsstyrelsens beslut är felaktigt.

Om du har handlingar som du anser stödjer din överklagan så bör du bifoga kopior på dessa. Kontakta länsstyrelsen i förväg om du behöver bifoga filer som är större än 15 MB via e-post.

Ombud

Om du anlitar ett ombud som sköter överklagandet åt dig ska ombudet underteckna skrivelsen, bifoga en fullmakt i original från dig samt uppge sitt eget namn, adress och telefonnummer.

Behöver du veta mer?

Har du ytterligare frågor kan du kontakta länsstyrelsen via e-post, varmland@lansstyrelsen.se, eller via växeltelefonnummer 010-224 70 00.

Kontaktuppgifter till Länsstyrelsen

Kontakta oss via e-post varmland@lansstyrelsen.se, postadress
Länsstyrelsen Värmland, 651 86 Karlstad, eller ring vår växel 010-224 70 00.

Vår webbadress är lansstyrelsen.se/varmland.



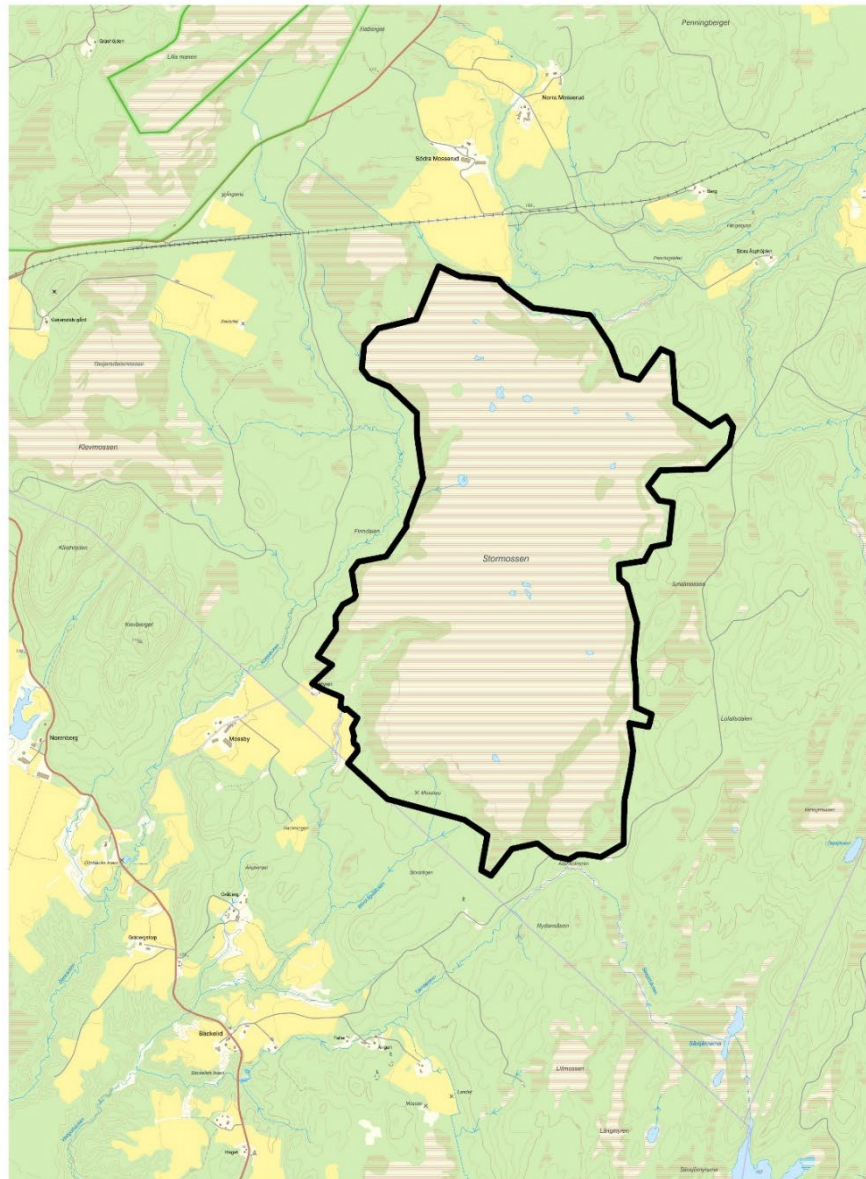
Länsstyrelsen
Värmland

Beslutskarta

Datum
2023-08-28

Bilaga 1 1 (1)

Ärendebeteckning
511-1429-2012



0 0,5 1 2 Kilometer

© Lantmäteriet Geodatasamverkan

Beslutskarta för Stormossen Finndalens naturreservat (heldragen svart linje)



Länsstyrelsen
Värmland

Skötselplan för Stormossen Finndalens naturreservat

Information om dokumentet

Detta är en digitalt tillgänglighetsanpassad webbversion av skötselplan som är daterat den 28 augusti 2023. Det godkända originaldokumentet finns arkiverat i vårt digitala ärendesystem och har diarienummer 511-1429-2012.

Avsändare är Länsstyrelsen Värmland.

Syfte med naturreservatet

Stormossen Finndalens naturreservat bildas i syfte att utveckla och bevara biologisk mångfald och naturmiljöer i form av värdefulla våtmarker, naturskogar samt andra ingående naturtyper. Syftet är också att bevara områdets orörda karaktär. Inom ramen för bevarandet av biologisk mångfald och naturmiljöer ska reservatet tillgodose behovet av områden för friluftslivet. Reservatet ska bidra till gynnsam bevarandestatus i den biogeografiska regionen för förekommande naturtyper och arter i Natura 2000-området Stormossen Finndalen.

Syftet ska uppnås genom att våtmark och skog tillåts utvecklas fritt genom intern dynamik med undantag för de delar där restaureringsåtgärder i form av igenläggning av diken och reducering av igenväxningsvegetation är lämpliga.

Prioriterade bevarandevärden

Naturreservatets prioriterade bevarandevärden är följande.

- Öppna våtmarker med ostörd hydrologi
- Myrsjöar
- Säregt avvattningsystem i form av en ravin

Administrativa data

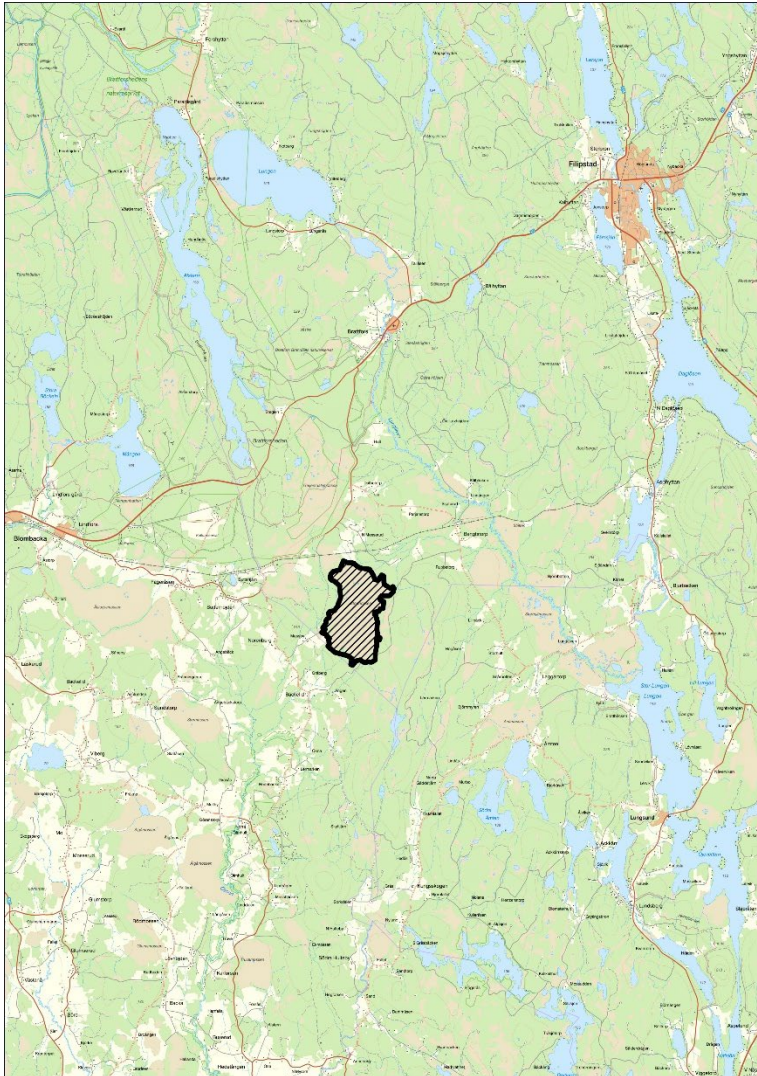
Uppgifter om naturreservatet

Objektnamn	Stormossen Finndalen
NVR-nummer	2052185
Kommun	Filipstad
Areal	487 hektar
Markslag och naturtyper* (hektar):	
Tallskog (utanför våtmark)	23,2 hektar
Granskog (utanför våtmark)	15,3 hektar
Barrblandskog (utanför våtmark)	10,0 hektar
Lövblandad barrskog (utanför våtmark)	1,9 hektar
Triviallövskog (utanför våtmark)	0,8 hektar
Temporärt ej skog (utanför våtmark)	1,3 hektar
Tallskog (på våtmark)	61,7 hektar
Granskog (på våtmark)	0,6 hektar
Barrblandskog (på våtmark)	2,8 hektar
Lövblandad barrskog (på våtmark)	0,9 hektar
Triviallövskog (på våtmark)	2,1 hektar
Temporärt ej skog (på våtmark)	0,1 hektar
Öppen våtmark	365,0 hektar
Övrig öppen mark med vegetation	0,1 hektar
Exploaterad mark	0,1 hektar
Sjö och vattendrag	1,6 hektar
Produktiv skog	73 hektar
Summa	487,8 hektar

*arealer för markslag och naturtyper baseras på Nationella marktäckedata, NMD. Summan är en summering av de ingående delområdenas avrundade arealer. Avrundningen kan innebära att den sammanlagda NMD-arealen inte är den samma som reservatets totala areal.

Uppgifter om Natura 2000

Natura 2000 beteckning	SE0610183
Skyddsstatus	SCI
Areal	436,6 hektar
Naturtyper	Myrsjöar (3160), 4 hektar Högmossar (7110), 390 hektar Taiga (9010) 2 hektar



Översiktskarta för Stormossen Finndalens naturreservat (svart, streckat område)

© Lantmäteriet Geodatasamverkan

Beskrivning av området

Biologi

Högmossen är en koncentriskt uppbyggd mosse, ovanligt stor och görlig samt har ett intakt laggkärr längs den östra kanten. Mosseplanet är mycket flackt och i delar av området finns en mosaik av tuvor och höljor. Tuvorna visar delvis tendens till strängbildning. Höljorna utgörs av stora mjukmattor eller lösbottnar, vanligen dominerade av kallgräs eller dystarr. Utöver de mindre gölarna finns sex myrsjöar, främst i den norra delen. På mossen finns arter som flaskstarr, ängsull och glasbjörk.

Mossen omges av en smal kantskog. Skogen består av en äldre, sluten granskog eller barrblandskog som gränsar till den mer öppna bäckdråget. Bäckens omges av gran, gråal och björk. Död ved förekommer i form av

spridda granlågor i olika nedbrytningsstadier och en del björk- och alstubbar. Några partier är anmärkningsvärt rika på hänglav. Skogens fältskikt hyser arter som skvattram, odon, blåbär och lingon. I skogen finns gott om viltstigar och spår efter kronhjort, älg, vildsvin och rådjur, samma stigar som varg brukar också brukar använda.

I den sydvästra delen av mossen finns en ravin som kan spåras flera hundra meter in på mossen. Ravinen utgör en del av myrens dräneringssystem. I ravinen botten finns ett antal kärrväxter, vilket indikerar att vattnet i ravinen delvis kommer från fastmarksunderlaget. I den norra delen finns en mindre göl som sannolikt haft en naturlig avrinning västerut. Genom sitt säregna avvattningsystem hyser mossen höga hydrologiska värden.

Avverkningsvägar från skogsbruket kan skönjas samt mindre dikningsverksamheter i myrens kant. Mossen har gamla skador efter torvtäkt i den västra delen.

Området är av betydelse för fågellivet.

Området ingår i myrskyddsplanen.

Nedan listas ett urval av rödlistade arter och signalarter som har påträffats i området (hotkategori enligt Artdatabankens rödlista 2020 inom parentes där NT = nära hotad och VU = sårbar

Fåglar	Trana <i>Grus grus</i> Fågeldirektivet
Fiskgjuse <i>Pandion haliaetus</i> Fågeldirektivet	Talltita <i>Poecile montanus</i> NT
Ljungpipare <i>Pluvialis apricaria</i> Fågeldirektivet	Svampar
Mindre hackspett <i>Dendrocopos minor</i> NT	Ullticka <i>Phellinidium ferrugineofuscum</i> NT
Sångsvan <i>Cygnus cygnus</i> Fågeldirektivet	Kötticka <i>Leptoporus mollis</i> NT
Spillkråka <i>Dryocopus martius</i> NT Fågeldirektivet	Lavar
Storspov <i>Numenius arquata</i> EN Fågeldirektivet	Brunpudrad nållav <i>Chaenotheca gracillima</i> NT

Kulturhistoria

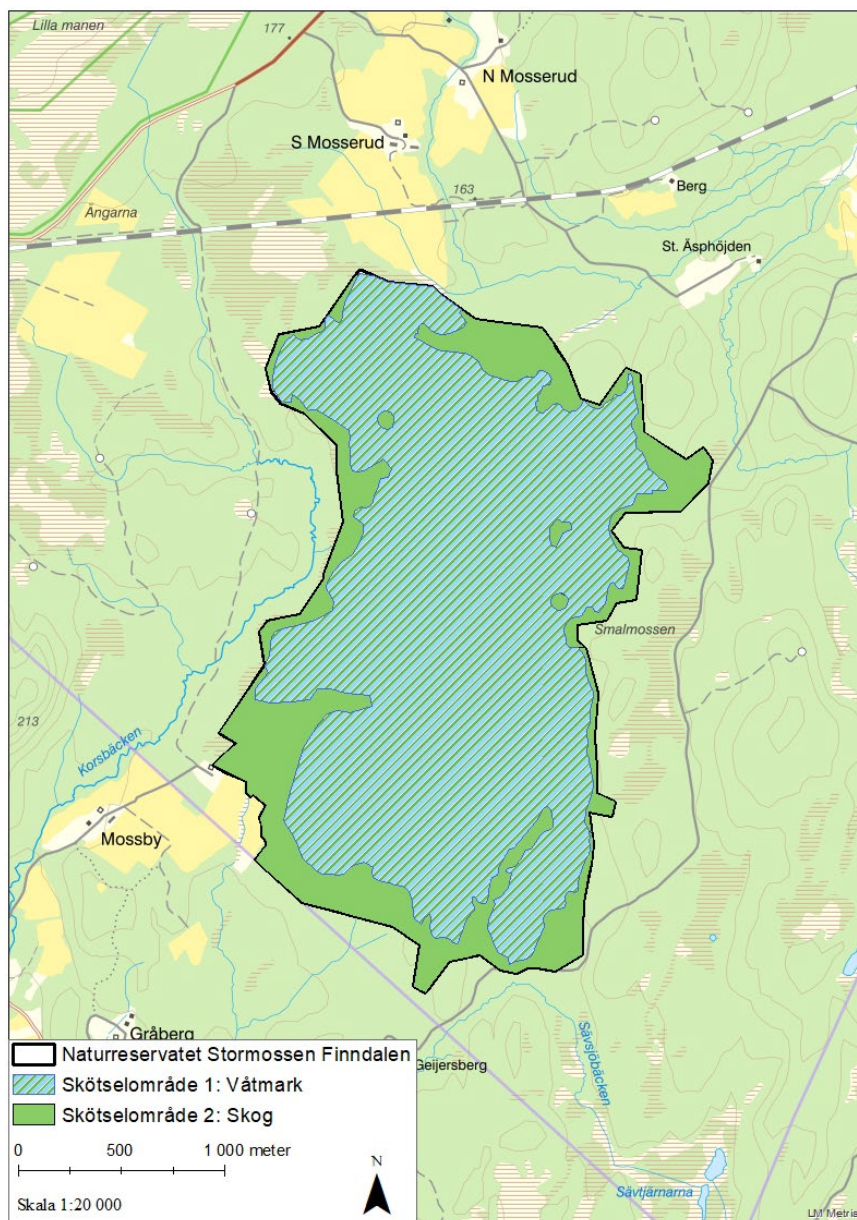
På de gamla häradskartorna (1859 - 1934) kan man se att mossen även då var omgiven av barrblandskogar men även i större utsträckning av små torp och odlade ytor. Enligt lagaskifteskartan från slutet av 1800-talet var det gott om slättermarker kring mossens kanter.

Skogen var en så kallad "hytteskog" fram till hyttan lades ner 1880. Det innebär att skogen användes till kolvedshuggning och kolning. 1876 öppnades järnvägslinjen mellan Kil och Grythyttan och Geijersdals station låg strax nordväst om naturreservatet. Stationen revs 1979.

I skogen finns spår av kolningen i form av en kolbotten. I södra delen av området finns en torplämning, bestående av spisiröse omgivet av en husgrund och rester av en ladugårdsgrund.

Skötselområden

Reservatet delas in i två skötselområden med utgångspunkt från den huvudsakliga naturtypen i området samt de åtgärder som ska genomföras inom skötselområdena, se figur 1. För skötselområdena redovisas bevarandemål och skötselåtgärder.



Figur 1. Karta över skötselområden för Stormossen Finndalens naturreservat.

© Lantmäteriet Geodatasamverkan

Skötselområde 1 Våtmark 380 hektar

Skötselområdet innefattar all ingående våtmark inom reservatet.

Stora delar av området är i stort sett opåverkade, men vissa delar i utkanten av myrmarken är dikningspåverkade.

Mossen hyser sex myrsjöar som ingår i den utpekade naturtypen 3160 Myrsjöar. Sjöarna utgör en sammanlagd yta av cirka 1 hektar och är lokaliserade framför allt till mossens norra halva. Myrsjöar är naturliga småvatten med näringsfattigt vatten och lågt pH där vattnet är brunfärgat

av torv och humusämnen. Utöver myrsjöarna finns även ett flertal mindre gölar på mossen.

Mosseplanet är mycket flackt och hyser en mosaik av tuvor och höljar. Mossen är koncentrisk och ingår i den utpekade naturtypen Högmossar 7110. Vad det gäller naturtypstypiska kärlväxter påträffas rosling, dystarr, rundsilesår, vitag, kallgräs och tuvsäv. Typiska mossarter är flaggvitmossa, flytvitmossa, rostvitmossa, praktvitmossa, rufsvitmossa, rubinvitmossa och ullvitmossa.

Bevarandemål

Skötselområdet ska ha en opåverkad hydrologi och utgöra en god livsmiljö för hotade och missgynnade arter som förekommer i området samt andra arter som är naturliga för naturtypen. Skötselområdet ska bidra till gynnsam bevarandestatus för de ingående naturtyperna.

Åtgärder

Störd hydrologi återställs genom lämplig åtgärd för att minska påverkad avrinning, som till exempel dämning av sänkta småvatten och myrsjöar eller igenläggning av diken. Innan åtgärd sker ska en hydrologisk utredning genomföras för att säkerställa vilken påverkan en ändring av grundvattenytan har för området och dess omgivning. Inom ramen för åtgärden kan även träd fällas och sly röjas i delar där våtmarken har vuxit igen till följd av dikning. Bekämpning av invasiva främmande arter om det bedöms nödvändigt.

Skötselområde 2 Skog 110 hektar

Skötselområdet består av all ingående skog på fastmark. I kantzonerna mellan myr och torrare mark växer senvuxen gran samt gammal tall och björk. I skötselområdet ingår både skogar klassade som värdekärnor och områden som varit utsatta för modernt trakthyggesbruk. Delar av skogen ingår i den utpekade naturtypen Taiga 9110.

Bevarandemål

Skogsmarken ska utgöra en god livsmiljö för hotade och missgynnade arter som förekommer i området och andra arter som är naturliga för naturtypen. Området ska utvecklas mot ett naturskogsliknande tillstånd. Mängden död ved ska öka och trädskiktet ska vara olikåldrigt och flerskiktat.

Åtgärder

Området lämnas för fri utveckling genom naturlig dynamik. Bekämpning av invasiva främmande arter om det bedöms nödvändigt.

Skötselområde 3: Friluftsliv

Besökstrycket förväntas vara lågt. Eftersom det inte finns någon naturlig entré till reservatet kommer informationsskylt och parkering finnas vid naturreservatet Geijersdalsmossen.

Bevarandemål

Området ska vara tillgängligt för allmänheten men inga anordningar görs i reservatet för att underlätta för friluftslivet.

Åtgärder

Områdets gräns ska markeras i terrängen. Informationsskylt sätts upp vid parkering vid närliggande reservat, i övrigt inga åtgärder.

Sammanfattning av planerade skötselåtgärder

Skötselåtgärd	Prioritet	Skötselområde
Iståndsättning av reservatet		
Markering av reservatsgräns	1	
Markvård		
Hydrologisk restaurering	1	
Avverkning och röjning av igenväxningsvegetation på våtmark (bland annat i samband med hydrologisk återställning)	1	
Anläggningar för friluftslivet		
Informationstavla vid naturreservatet Geijersdalsmossens parkering	2	

Uppföljning

Uppföljning av bevarandemål

Områdets bevarandemål ska följas upp enligt fastställda metoder för uppföljning av skyddad natur.

Uppföljning av skötselåtgärder

Genomförda skötselåtgärder ska följas upp. Redovisning av genomförd åtgärd ska ange vad som gjorts i vilket område och tidsåtgången.

Genomförd dokumentation

- Fransson, S och Sjörs, H. 1984. Myrinventering i Värmland (opublicerad).
- Naturvårdsverket. 2007: Myrskyddsplan för Sverige, Objekt i Värmlands län.
- Länsstyrelsen i Värmlands län. 2017. Bevarandeplan Natura 2000. Stormossen Finndalen Fastställd 2017-12-29.

Kontaktuppgifter till Länsstyrelsen

Kontakta oss via e-post varmland@lansstyrelsen.se, postadress
Länsstyrelsen Värmland, 651 86 Karlstad, eller ring vår växel 010-224 70 00.

Vår webbadress är lansstyrelsen.se/varmland.