

Vill du bevara din skogs höga naturvärden?

Halland



Titel: Vill du bevara din skogs höga naturvärden?
 ISSN: 1101-1084
 Rapportnummer: 2025:02
 Diarienummer: 494-2025
 Utgivningsår: 2025

Foto: Omslag: Överst Mikael Stenström, höger Mattias Lindström, övriga två
 Hans Schibli Lundahl. Sid 4: Lena Alness. Sid 6: Lena Alness.
 Sid 15: Therese Aremyr. Sid 16: Sindy Gullberg. Sid 17: Hans Schibli Lundahl.
 Sid 18: Örjan Fritz. Sid 19: Jenny Wendel. Sid 20: Monica Mathiasson.
 Sid 21: Jenny Wendel. Sid 22: Örjan Fritz. Sid 23: Lars-Åke Flodin.
 Sid 24: Jenny Wendel. Sid 25: Mattias Lindström. Sid 27: Mattias Lindström.
 Baksida: Tove Stenström.
 © Lantmäteriet Geodatasamverkan
 © Länsstyrelsen i Hallands län

Innehåll

BEVARA DINA HÖGA NATURVÄRDEN I SKOGEN OCH FÅ ERSÄTTNING	4
SÅ HÄR GÅR DET TILL	5
Ditt initiativ.....	5
Intresseanmälan.....	5
Dialog och fältbesök	5
Prioritering av inkomna intresseanmälningar	5
Val av skyddsform	6
Ersättning och avslutande handläggning.....	6
AKTUELLA SKOGSOMRÅDEN.....	7
Särömrådet	8
Lygnernområdet.....	9
Hallands mellanbygd	10
Löftaåns dalgång.....	12
Femsjöbygden.....	13
Hallandsås	14
HUR SER EN SKOG MED HÖGA NATURVÄRDEN UT?	15
VÄRDEKÄRNOR – DE MEST SKYDDSVÄRDA SKOGARNA	16
Ädellövskogar	19
Lundmiljöer	21
Lövsumpskogar.....	23
Skogar vid vatten.....	25
SKYDDSFORMER.....	26
Naturreservat	26
Biotopskydd	26
Naturvårdsavtal.....	26
INTRESSEANMÄLAN.....	27
KONTAKT	27

Bevara dina höga naturvärden i skogen och få ersättning

Äger du skogsmark som har höga naturvärden?

Som skogsägare kan du via en intresseanmälan föreslå skogsområden för formellt skydd. Med formellt skydd menas att ett område skyddas som naturreservat, biotopskydd eller naturvårdsavtal. Vi vill att du som markägare ska få vara mer delaktig i arbetet med att skydda värdefull natur - med utgångspunkten att det är du som bäst känner till din skog.

Om din mark skyddas ger det rätt till ersättning.



Fascinerande mångfald på en trädstam.

Så här går det till

Ditt initiativ

Om du som markägare tycker att detta verkar intressant, fundera igenom om du har något område om minst 1 hektar som kan passa. Jämför gärna med de beskrivningar av naturvärden och värdefulla skogsmiljöer som finns i den här broschyren för att se om din skog har de naturvärden som krävs.

Du är välkommen att kontakta Skogsstyrelsen eller Länsstyrelsen direkt om du har några frågor. Kontaktuppgifter finns längst bak i broschyren.

Intresseanmälan

Du kan skicka in din intresseanmälan till Länsstyrelsen eller Skogsstyrelsen med post, e-post eller via digitalt formulär. Intresseanmälan finns att ladda ner från både Länsstyrelsens och Skogsstyrelsens hemsida, där finns också det digitala formuläret. När intresseanmälan kommit in registreras den och du får en bekräftelse. Du kan ångra dig efter att du skickat in anmälan.

Dialog och fältbesök

Den myndighet som fått din intresseanmälan tar kontakt med dig för att bedöma om området uppfyller kraven för naturvårdsavtal, biotopskyddsområde eller naturreservat. Normalt görs ett fältbesök tillsammans med dig. Detta är också ett bra tillfälle för att prata om skyddsform, avgränsning, ditt områdes speciella naturvärden med mera.

Prioritering av inkomna intresseanmälningar

Områden med högst naturvärden ska skyddas i första hand.

Prioriteringen baseras bland annat på faktorer som närhet till andra områden med höga naturvärden, storlek på området, värdefulla arter, regionalt prioriterade skogstyper (se sidorna 19-25), närhet till tätort och områdets betydelse för andra värden, till exempel friluftsliv och vattendrag. Om ditt område har höga naturvärden men inte kan prioriteras nu, får du gärna kvarstå med anmälan för en eventuell prioritering senare.

Val av skyddsform

För de områden som efter prioriteringen är aktuella för skydd inleds en ny dialog med dig om önskemål om skyddsform.

Utgångspunkten är att det är du själv som väljer skyddsform och vilken myndighet som ska skydda din skog. Varje skyddsform har dock vissa begränsningar i hur den kan användas, se mer på sidan 26. Det kan också vara så att den myndighet du helst vill ska skydda din skog har en längre väntetid än den andra på grund av tillgängliga resurser. I dessa fall diskuterar vi de olika alternativen med dig utifrån de förutsättningar som gäller. Om flera olika markägare i ett område vill föra dialog om områdesskydd är det oftast lämpligast att markägarna skriver avtal med en och samma myndighet.

Ersättning och avslutande handläggning

Området avgränsas i dialog med dig som markägare. Därefter görs en utredning av vilken ersättning du kommer att erbjudas. När vi har kommit överens om avgränsning och ersättning kan beslut om biotopskyddsområde alternativt naturreservat fattas eller naturvårdsavtal tecknas.



Blockrika branter är ofta viktiga livsmiljöer för mossor och andra organismer.

Aktuella skogsområden

Halland är en del av den europeiska lövskogsregionen där nemorala (löv-fällande) ädellövskogar ursprungligen har dominerat i landskapet. Idag är den nemorala lövskogen ett av jordens mest hotade ekosystem. Arealen löv- och blandskogar har under det senaste seklet minskat stort och de halländska skogarna har blivit mer grandominerade. Konsekvenserna av denna utveckling är att skogarnas växt- och djurliv utarmats.

Halland har därför ett särskilt ansvar att bevara sina bok-, ek- och lövsumpskogar.

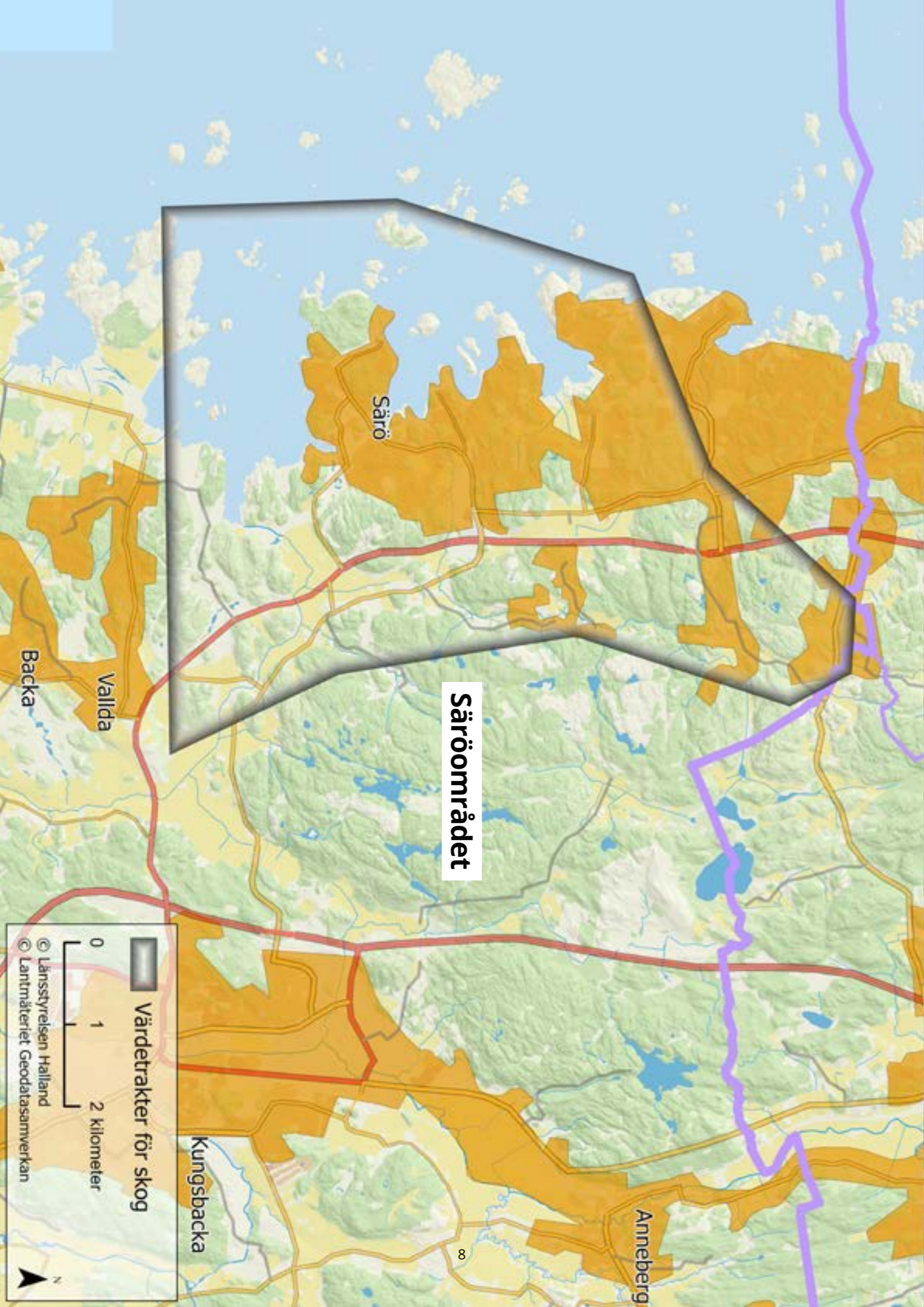
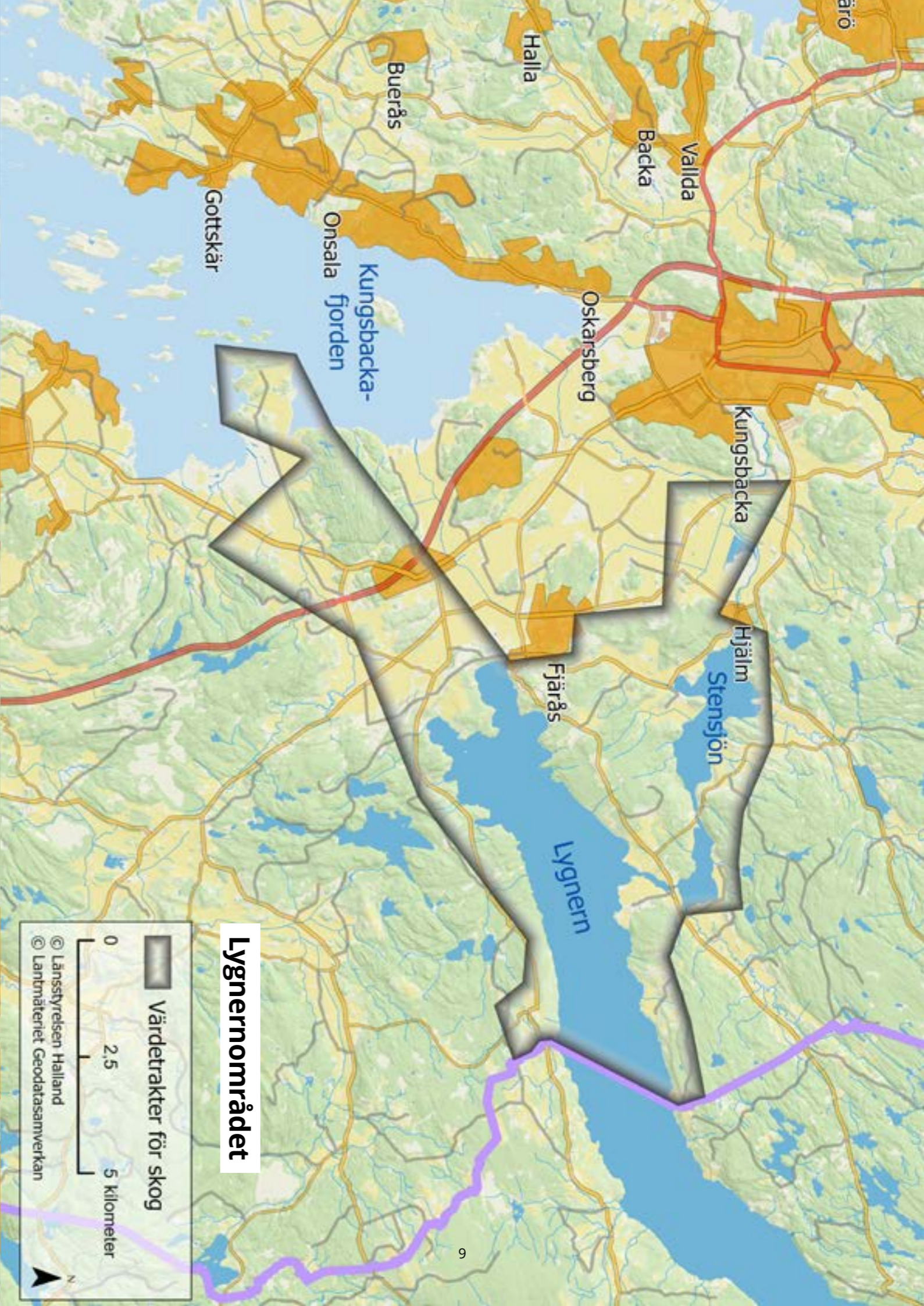
Vi myndigheter kommer att prioritera skydd av nedanstående skogstyper, vilka också beskrivs mer ingående på sidorna 19-25:

- Ädellövskogar
- Lundmiljöer
- Lövsumpskogar
- Skogar vid vatten

Skog som intresseanmäls måste vara minst 1 hektar, men helst några hektar större än så. Större områden ges ökad prioritet vid myndigheternas urval av områden som kan ges ett formellt skydd. Intresseanmälda områden som ligger i eller i närheten av något av nedanstående områden ges också ökad prioritet vid urvalet:

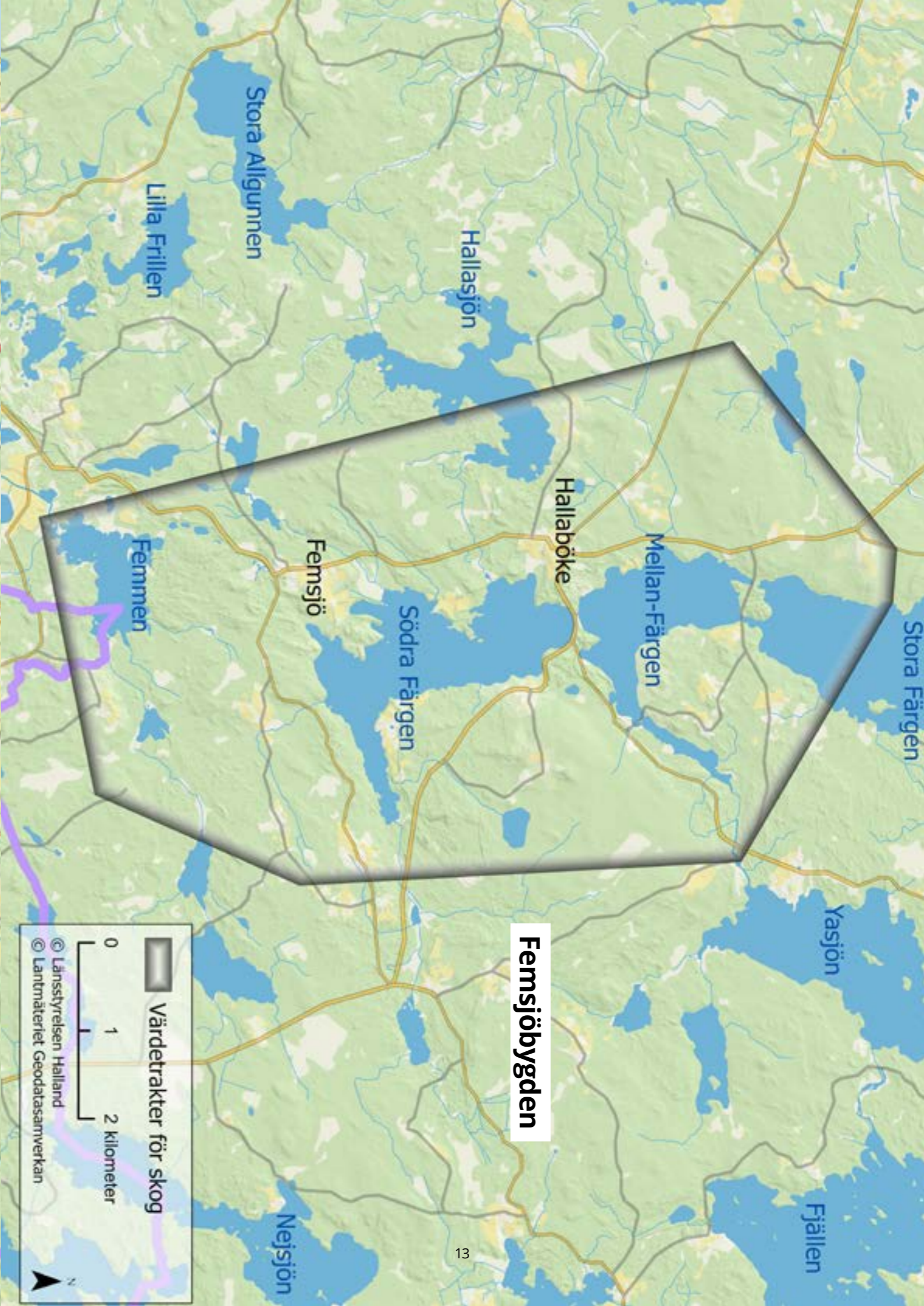
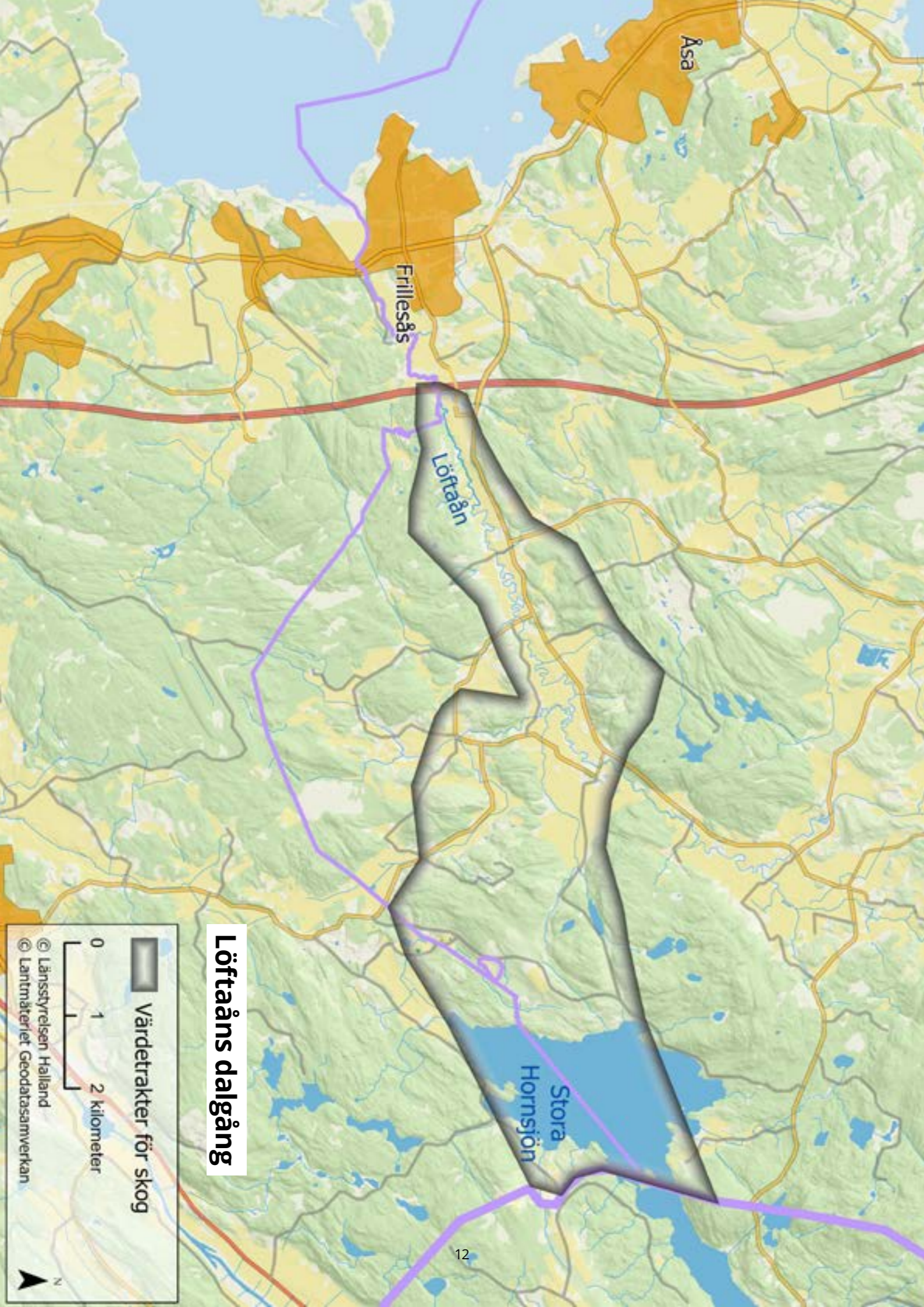
- Säröområdet
- Lygnernområdet
- Hallands mellanbygd
- Löftaåns dalgång
- Femsjöbygden
- Hallandsås

Områdena som listats ovan är så kallade skogliga värde-trakter, vilket innebär att tätheten av skogar med höga naturvärden är särskilt hög inom dem. Därför är förutsättningarna för att bevara skogens biologiska mångfald bättre där.



Hallands mellanbygd





Hur ser en skog med höga naturvärden ut?

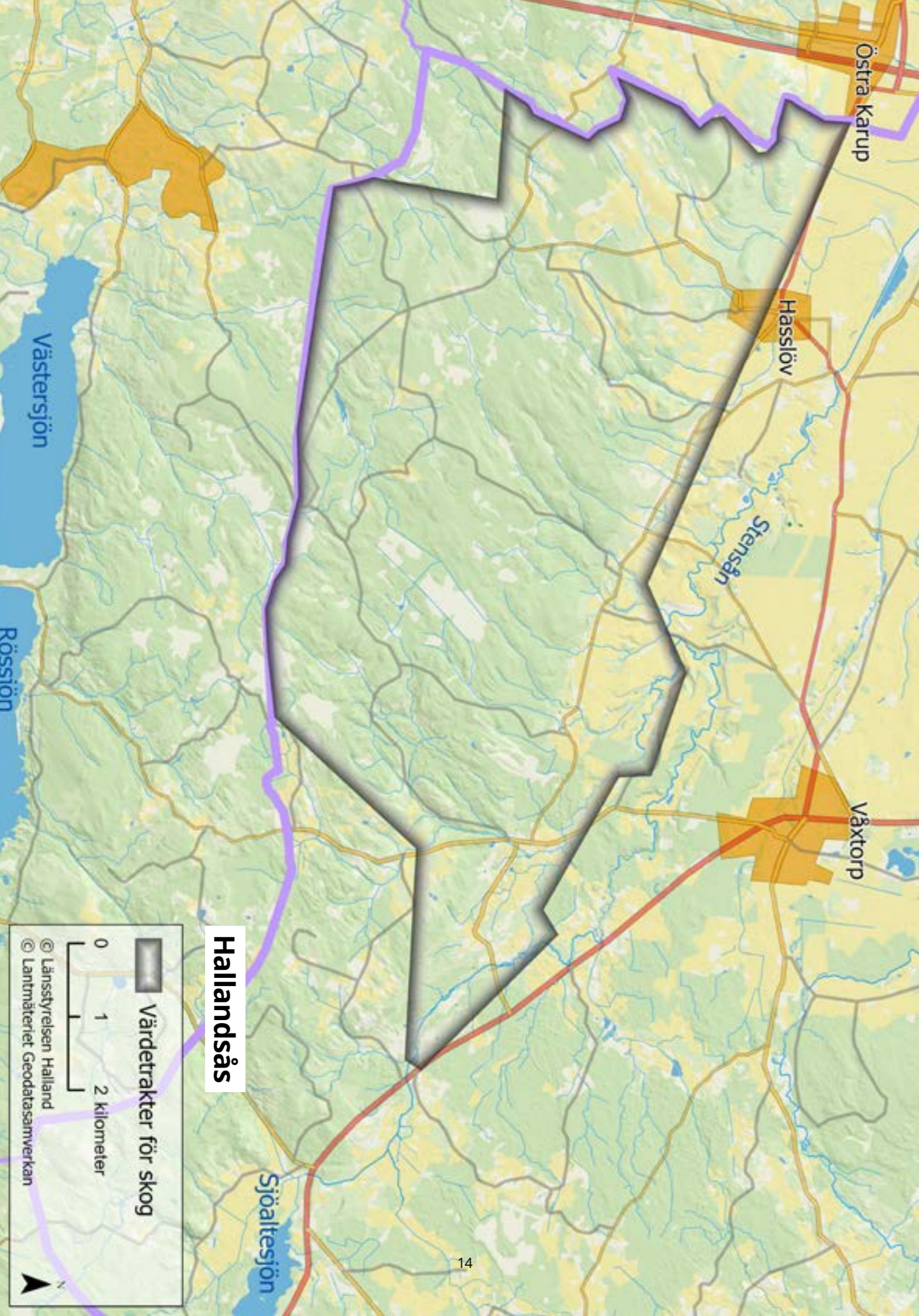
Det finns många sätt att skilja ut en skog med höga naturvärden från en produktionsskog. Variation är den viktigaste faktorn i skogar med höga biologiska värden. Variationen ger livsmiljöer åt växter, djur, lavar, mossor och svampar. Är skogen orörd så finns ofta höga värden, men värden finns även i skogar där spår av människans nyttjande påträffas.

Skogar med höga naturvärden har ofta ett eller flera av nedanstående kännetecken:

- Många gamla träd. Storvuxna gammelträd eller klena senvuxna träd.
- Stor variation i trädslag, liksom i ålder och storlek på träden.
- Luckor och gläntor i skogen som släpper ned ljus.
- Döda träd som står eller ligger, även halvdöda träd.
- Murkna och murknande träd, både stående och liggande.
- Träd med håligheter.
- Spår av brand.
- Områden där det stått skog eller träd under lång, obruten tid.
- Inslag av asp, sälg och ädellöv i skogsområden med andra trädslag.
- Skog med spår av människan, exempelvis hamlade träd eller spår av skogsbeta.
- Trädbärande hagmarker med stora, gamla träd.
- Rödlisterade arter och skogliga signalarter.



I den döda veden trivs många svampar och insekter. Den döda vedens insekter är en viktig födokälla för hackspettar.



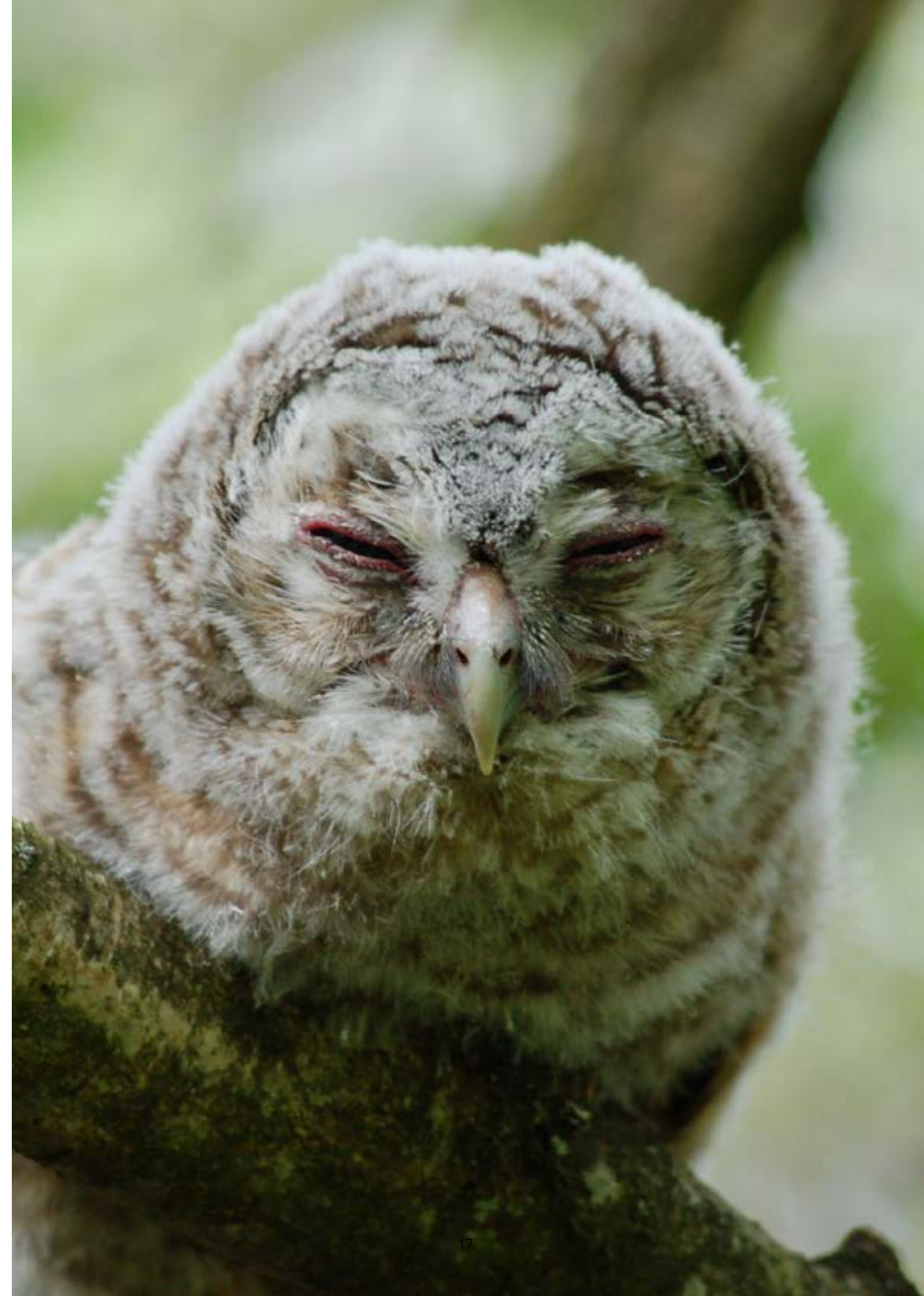
Värdekärnor – de mest skyddsvärda skogarna

En värdekärna är ett område med höga naturvärden som bedöms ha stor betydelse för växter, svampar och djur. Skogen i en värdekärna har ofta en eller flera av de egenskaper som beskrivs i texten på förra sidan. Storleken på en värdekärna kan variera från mycket liten till i sällsynta fall flera hundra hektar. Begreppet värdekärna är centralt, eftersom grundkravet för naturreservat, biotopskydd och naturvårdsavtal är att området utgår från en värdekärna.

Värdekärnor kan vara nyckelbiotoper eller objekt med naturvärden. Dessa kan du hitta i karttjänsten "Skogens pärlor" på Skogsstyrelsens hemsida (www.skogsstyrelsen.se). Värdekärnor kan även vara skogsområden som inte är klassade som nyckelbiotoper eller naturvärdesobjekt, men som har en eller flera av kännetecknen för skog med höga naturvärden. Ibland hittar man värdekärnorna bland områden som avsatts för naturvård i gröna skogsbruksplaner (NO- och NS-områden).



I bergiga miljöer med tunt jordlager växer ekarna långsamt och får ett krokigt växtsätt. Dessa så kallade krattekar hyser ofta en intressant moss- och lavflora.





Ädellövskogar

De mest värdefulla ädellövskogarna har många gamla träd av en eller flera arter och mycket död ved. I ädellövskogen hittar du ofta flera trädgenerationer tillsammans.

Bokskogar dominerar i länets södra och mellersta delar, ekskogar i norr. De flesta ädellövskogarna bär tydliga spår av äldre tiders betade glesa skogar eller av andra hävdformer. En speciell typ av biologiskt rik ädellövskog är så kallad krattskog. Den utmärks av senvuxna, krokiga och kortvuxna träd, ofta ek. För att bevara områdenas naturvärden är skötsel ofta viktig, framför allt röjning av uppkommande gran.

Nyckelbiotoperna i länet består till 60 % av ädellövskog. De är ofta bara fragment av de skogar som fanns för 100 år sedan.

Ädellövskogarna är mycket betydelsefulla för många växter, svampar och djur. I områden med hög luftfuktighet bildas ofta en päls av mossor och lavar högt upp på trädstammar. I torrare områden kan gamla träd vara betydelsefulla för lavar.



Lunglav är en god signalart för skyddsvärda skogar.



Lundmiljöer

Lundarna hittar du på rika jordar. De upplevs som "lummiga" och fuktiga miljöer, nästan lite regnskogsliknande, med träd och buskar i olika storlek och ålder. Innan trädens löv spricker ut på våren är marken helt täckt av vackra vårblommor som vitsippor och blåsippor.

I lunden hittar du ett varierat trädskick med många olika trädslag, ofta ädellövträd, men ibland är skogarna helt dominerade av klibbalar eller stora hasselbuketter. Gemensamt för de olika lundarna är att de tillhör bondeskogen där bete, slåtter eller geologiska förutsättningar har påverkat miljöerna. Stora mängder lavar, mossor och svamparter trivs på de äldre träden och på marken.



Under våren kan lundarna täckas av blåsippor.



Lövsumpskogar

Den gemensamma nämnaren för dessa skogsområden är påverkan av vatten. Sumpskogarna är skogar på fuktig eller riktigt blöt mark. Här behöver du nästan alltid stövlar för att ta dig fram.

Sumpskogar med höga naturvärden är inte påverkade av dikning och skogarna har ofta fått stå kvar därför att de har varit svårt att komma till med maskiner. Du ser rikligt med död ved och gott om lavar, mossor och fuktälskande växter så som gullpudra, bäckbräsma och kärrfibbla. Dessa skogar förekommer ofta insprängda i större lövskogskomplex och bidrar till att upprätthålla ett fuktigt beståndsklimat i angränsande ädellövskogar. Fågellivet är rikt och varierat.



Den skogliga signalarten gullpudra trivs i sumpskogar och bäckmiljöer, gärna där det tränger fram grundvatten.



Skogar vid vatten

Skogar som växer intill rinnande eller stilla vatten är mer eller mindre konstant fuktiga. Därför är chansen stor att det finns mossor och lavar som är känsliga för uttorkning samt ett rikt fågelliv och växtliv. I dessa skogar finns ofta stora mängder död ved. Om marken är odikad och inte brukad på mycket länge har den sannolikt höga naturvärden.

Skogar med lövträd längs vattendrag som översvämmas med jämna mellanrum kallas svämlövskogar. Då många av länets sjöar och vattendrag är reglerade så förekommer därför svämlövskogar knappt längre i Halland och strandlövskogarna återfinns i stor utsträckning på gammal sjöbotten. Klibbalstrandskogarna som växer utefter sjöar och vattendrag med en naturlig vattenregim är därför särskilt värdefulla.



Källbäckar är bland annat viktiga för sländor och andra vattenlevande insekter.

Skyddsformer

Naturresevat

Naturresevat kan bildas för att bevara olika typer av naturmiljöer. För varje naturresevat finns föreskrifter och en skötselplan. Ett naturresevats föreskrifter kan anpassas så att de skyddar det som behövs, vilket också innebär att saker som inte skadar naturvärdena kan tillåtas.

Marken i ett naturresevat kan ägas av dig som privatperson, eller av staten. Du kan alltså sälja marken till staten om du vill. Om du väljer att fortsätta äga marken erbjuds du ersättning med ett belopp som motsvarar fastighetens minskade marknadsvärde plus ett tillägg på 25 %.

Naturresevat beslutas av Länsstyrelsen eller kommunen och gäller för all framtid.

Biotopskydd

Biotopskydd används för att bevara livsmiljöer för små skyddsvärda naturtyper i skogs- eller jordbrukslandskapet. På skogsmark är det vanligen Skogsstyrelsen som beslutar om biotopskydd och de är normalt 2 till 20 hektar stora.

Ett biotopskydd inrättas för all framtid, men du som markägare fortsätter att äga området. Du erbjuds ersättning med ett belopp som motsvarar fastighetens minskade marknadsvärde plus ett tillägg på 25 %.

Naturvårdsavtal

Naturvårdsavtal är ett avtal som tecknas mellan Skogsstyrelsen eller Länsstyrelsen och dig som markägare. Du kan själv välja hur lång avtalstid du vill ha, men ambitionen ska vara att områdets höga naturvärden och/eller höga sociala värden ska bevaras och utvecklas på lång sikt.

Ersättningen för naturvårdsavtal beräknas på områdets virkesvärde minus avverkningskostnader (det så kallade rotnettot) och tiden som avtalet tecknas för (1,2 % av rotnettot per år). Det innebär till exempel att för ett 50-årigt avtal får du cirka 60 % av rotnettot i ersättning. Dessutom tillkommer en engångsersättning som du får vid tecknandet av avtalet.

Intresseanmälan

Du kan lämna in din intresseanmälan när som helst på året och du kan ångra dig efter att du skickat in anmälan.

Läs mer och hitta formuläret för intresseanmälan hos:

Naturvårdsverket: www.naturvardsverket.se (sök på: bevara naturvärden)

Skogsstyrelsen: www.skogsstyrelsen.se (sök på: intresseanmälan skog)

Länsstyrelsen: www.lansstyrelsen.se/halland (sök på: skydda natur)

Kontakt

Länsstyrelsen i Hallands län

Postadress: 301 86 Halmstad | Besöksadress: Slottsgatan 2, Halmstad
Telefon, växel: 010-224 30 00 | E-post: halland@lansstyrelsen.se

Skogsstyrelsen Hallands distrikt

Adress: Ryttarevägen 8, 302 62 Halmstad
Telefon, växel: 036-35 93 00 | E-post: skogsstyrelsen@skogsstyrelsen.se



Bäckbräsa trivs i lövsumpskogar och bäckmiljöer.

