

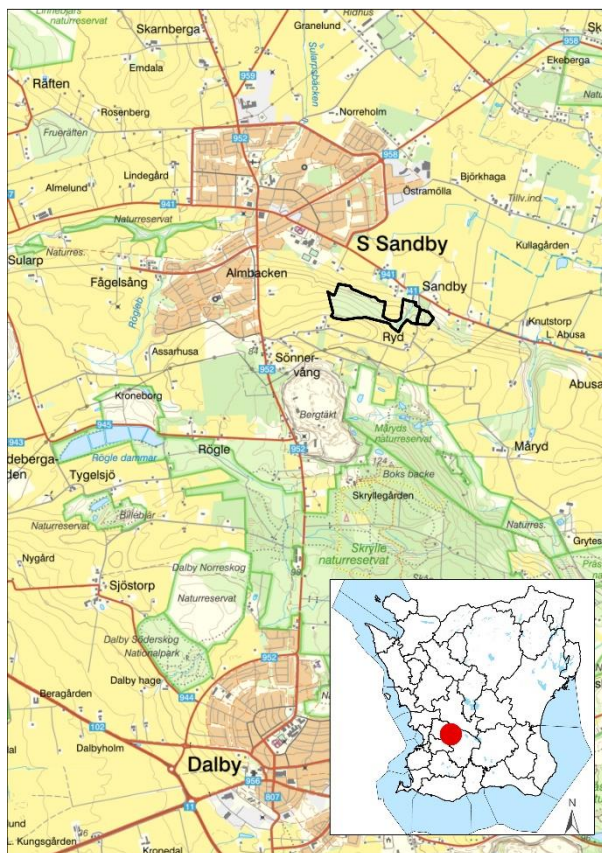
## Förslag till bildande av naturreservatet Skytteskogen i Lunds kommun

### Länsstyrelsen förslag till beslut

Med stöd av 7 kap. 4 § miljöbalken (1998:808) förklarar Länsstyrelsen det område som avgränsas på bifogad karta, bilaga 1, som naturreservat. Beslutet riktar sig till var och en, fastighetsägare och innehavare av särskild rätt, vars rättigheter att använda mark- och vattenområden berörs inom reservatsområdet. Naturreservatets gränser ska märkas ut i fält enligt Naturvårdsverkets anvisningar.

För att uppnå och tillgodose syftet med naturreservatet ska de föreskrifter gälla, som anges nedan med stöd av 7 kap. 5, 6 och 30 §§ miljöbalken samt 22 § förordningen (1998:1252) om områdesskydd enligt miljöbalken med mera.

I enlighet med 3 § Förordning (1998:1252) om områdesskydd enligt miljöbalken med mera fastställer Länsstyrelsen bifogad skötselplan, bilaga 3.



Naturreservatet Skytteskogen är beläget direkt öster om Södra Sandby och avgränsas här med svart linje.

© Lantmäteriet Geodatasamverkan.

## Uppgifter om naturreservatet

Namn:	Skytteskogen
Kommun:	Lund
Natura 2000-ID:	-
DOS-ID1	1136809
Gränser:	Området begränsas av mitten av svart punktstreckad linje på till detta beslut bifogad karta (bilaga 1)
Berörda fastigheter:	Sandby 12:73, 11:22, 50:2 och Ryd 1:7
Markägarkategori:	Privat
Läge:	Sydöst om Södra Sandby
Koordinat centralpunkt	E: 397149 N: 6174830 /SWEREF 99 TM
Huvudavrinningsområde:	Kävlingeån – SE92000
Vattenförekomst:	MS_CD: WA14819189
Inskrivna nyttjanderätter:	Se bilaga 4
Gemensamhetsanläggningar:	Se bilaga 4
Areal:	22,5 ha
Förvaltare:	Länsstyrelsen

## Syftet med naturreservatet

Syftet med naturreservatet är att bevara biologisk mångfald och att skydda, vårda och återställa värdefulla naturmiljöer. Områdets ädellövskog, med stort innehåll av gamla träd och död ved, med tillhörande ekosystem och biologiska mångfald, ska bevaras, utvecklas och i förekommande fall restaureras. Gynnsamt bevarandetillstånd ska upprätthållas för i området förekommande arter och livsmiljöer enligt EU:s art- och habitatdirektiv såväl som för nationellt fridlysta och rödlistade arter. Syftet är dessutom att under enklare former tillgodose allmänhetens möjligheter till rörligt friluftsliv och upplevelser av områdets natur- och kulturmiljöer

Syftet uppnås genom att:

- ädellövskogen med dess flora och fauna sköts med naturvårdsinriktade åtgärder för att långsiktigt trygga tillgången på kontinuerligt stort innehåll av gamla träd, framför allt ek och bok, och en rik tillgång på död ved,
- ingen levande eller död ädellövved tas ut från området,
- åtgärder utförs för att gynna utvecklingen av vidkroniga grova ädellövträd och ersättningsträd till dessa,
- frihuggning av äldre ädellövträd.

---

<sup>1</sup> ID-nummer i Naturvårdsverkets databas Vic Natur.

Inom området ska nödvändiga åtgärder vidtas för att uppnå syftet med naturreservatet. Syftet ska även uppnås genom att utvärdera och anpassa skötseln i överensstämmelse med ny kunskap om biologiska värden.

## Reservatsföreskrifter

### **A. Föreskrifter med stöd av 7 kap 5 § miljöbalken om inskränkningar i markägares och annan sakägares rätt att förfoga över fastighet inom naturreservatet.**

Utöver föreskrifter och förbud i andra lagar och författningar är det förbjudet att:

1. utföra åtgärder som förändrar områdets topografi eller landskapets allmänna karaktär, ytförhållanden eller hydrologi såsom att gräva, spränga, borra, schakta, utfylla, dika, tippa, dumpa, plöja, markbearbeta eller bedriva täkt,
2. anordna upplag,
3. uppföra ny byggnad eller annan anläggning såsom exempelvis mast, torn eller vindkraftverk,
4. anlägga väg,
5. dra fram mark- eller luftledning,
6. avverka träd eller buskar eller bortföra död ved,
7. plantera eller så in växter eller sätta ut djur,
8. använda kemiska eller biologiska bekämpningsmedel, tillföra växtnäringssåmen, kalk eller jordförbättringsmedel,
9. utfodra vilt eller anlägga vilthägn,

### **B. Föreskrifter med stöd av 7 kap 6 § miljöbalken om markägares och annan sakägares skyldighet att tåla visst intrång.**

För att tillgodose syftet med naturreservatet förpliktas markägare och innehavare av särskild rätt till fastighet att tåla att följande anordningar och åtgärder vidtas inom naturreservatet:

1. utmärkning av och upplysning om naturreservatet,
2. naturvårdsanpassad skötsel av skog innefattande avverkning av träd, buskar och sly, frihuggning och röjning runt gamla grova träd och ersättningsträd och veteraniseringsåtgärder,
3. högläggning av virke och ris i faunadepåer,
4. bekämpning av för området främmande eller invasiva arter,
5. utförande och underhåll av anläggningar och anordningar för allmänhetens tillgänglighet,
6. miljöövervakning samt uppföljning av områdets bevarandemål och skötsel.

### **C. Ordningsföreskrifter med stöd av 7 kap 30 § miljöbalken om rätten att färdas och vistas samt ordningen i övrigt inom naturreservatet.**

Utöver föreskrifter och förbud i andra lagar och författningar är det förbjudet att:

1. gräva, borra, måla eller på annat sätt skada mark, sten, eller naturföremål
2. tälta eller sätta upp utrustning för övernattning,
3. elda annat än med friluftskök,
4. cykla,
5. rida/köra med häst,
6. ta med hund som inte hålls i fysiskt koppel,
7. uppföra någon form av anläggning eller placera ut för naturreservatet främmande föremål,
8. köra motordrivet fordon,
9. plantera eller så in växter eller sätta ut djur.

Vidare är det förbjudet att utan länsstyrelsens tillstånd:

10. fånga insekter, spindlar, snäckor eller andra ryggradslösa djur,
11. samla in mossor, lavar eller vedlevande svampar,

### **Undantag från föreskrifter**

Ovanstående föreskrifter under A och C utgör inte hinder för:

- Förvaltaren av naturreservatet, eller den som förvaltaren utser, att utföra de åtgärder som behövs för reservatets vård och skötsel enligt vad som framgår av föreskrifterna under B ovan,
- Länsstyrelsens tillsyn av området,
- driftåtgärder av vid tidpunkten för detta beslut befintliga vägar för motorfordon, vägkanter, vägdiken eller enskilda brukningsvägar. Exempel på driftåtgärder som ovan åsyftas är: lagning av mindre beläggningsskador och potthål, röjning och slätter av vägslänter eller rensning av vägtrummor och vägdiken och kapning av överhängande grenar,
- underhållsrensning av lagakraftvunna dikningsföretag eller lagliga diken. Inför utförande av arbetet ska naturreservatets förvaltare informeras om åtgärden. Om fisket kan påverkas negativt ska anmälan om dikesrensning göras till länsstyrelsen innan arbetet påbörjas.
- drift, underhåll och ombyggnad inom gällande ledningsrätt, servitut eller nyttjanderätt av vid tidpunkten för detta beslut befintliga ledningar och anläggningar tillhörande staten, kommunen, el-, energi- och teledistributör samt markägaren. Inför utförande av arbetet ska naturreservatets förvaltare informeras om åtgärden. Vid akuta underhållsåtgärder kan förvaltaren informeras i efterhand, dock senast inom fem arbetsdagar från det att arbetet har inletts.

- Åtgärder som behövs för att upprätthålla funktionen av dräneringssystemets utloppsmynning, enligt kartbilaga 2. Inför utförande av arbetet ska naturreservatets förvaltare informeras om åtgärden.

#### **Undantag från reservatsföreskrifter med avseende på skötsel och brukande**

- A6 och C8 gäller inte för åtkomst av intilliggande åkermark i samband med skötselåtgärder enligt kartbilaga 2.

#### **Undantag från reservatsföreskrifter med avseende på jakt**

- A3 och C7 gäller inte för uppförande av jakttorn.
- C6 och C8 gäller inte i samband med jakt och vid eftersök av skadat vilt i enlighet med jaktlagstiftningens bestämmelser.

#### **Övriga undantag**

- C10 gäller inte för håvning, handplockning eller annan selektiv metod som inte förstör djurets livsmiljö, med efterföljande återutsättning inom naturreservatet. Kravet på återutsättning gäller inte enstaka beläggsexemplar av svårbestämda arter av varje art under förutsättning att fynden registreras i Artportalen, eller motsvarande databas för hotade arter, och att insamlandet inte bryter mot fridlysningsbestämmelserna.
- C11 gäller inte för enstaka beläggsexemplar av svårbestämda arter, under förutsättning att fynden registreras i Artportalen, eller motsvarande nationell databas för hotade arter, och att insamlandet inte bryter mot fridlysningsbestämmelserna

## Upplysningar

Länsstyrelsen får enligt 7 kap 7 § miljöbalken, om det finns särskilda skäl, lämna dispens från meddelade reservatsföreskrifter. Länsstyrelsen vill också upplysa om att föreskrifter meddelade med stöd av 7 kap 30 § miljöbalken (föreskrifterna under rubriken C ovan) gäller omedelbart även om beslutet överklagas. Dessutom gäller andra lagar, förordningar och föreskrifter än reservatsföreskrifterna för området, exempelvis:

- Fridlysningsbestämmelser. Alla vilda fåglar och däggdjur samt deras ägg, ungar och bon är fredade enligt jaktlagen (1987:259). Vissa svamp-, växt- och djurarter är fridlysta enligt 8 kap. miljöbalken och artskyddsförordningen,
- 7 kap miljöbalken med bestämmelser om områden som omfattas av biotopskydd (11-11b §) eller strandskydd (13-18 §§),
- 7 kap 1 § miljöbalken. Var och en som utnyttjar allemansrätten eller annars vistas i naturen ska visa hänsyn och varsamhet i sitt umgänge med den,

- Anmälningssplikten enligt 12 kap. 6§ miljöbalken för verksamheter eller åtgärder som väsentligen kan komma att ändra naturmiljön gäller även om de inte är förbjudna enligt reservatets föreskrifter,
- Anmälnings- eller tillståndsplikt enligt 11 kap. miljöbalken för verksamheter som innebär påverkan på vattens djup eller läge, exempelvis anläggningsarbeten i vatten, dämning, vattenbortledning eller anläggning av våtmark,
- 2 kap. Kulturmiljölagen (1988:950) med bestämmelser om skydd av fornlämningar mm,
- Terrängkörningslagen (1975:1313) och terrängkörningsförordningen (1978:594) med vissa förbud mot körning i terräng,
- 15 kap. 26 § miljöbalken om förbud mot nedskräpning,
- Lokala, kommunala ordningsföreskrifter,
- Transportstyrelsens bestämmelser för civil luftfart, t ex:
  - \* deras föreskrifter om flygning med flygskärm (LFS 2007:44 med tillhörande ändringar). Enligt LFS 2007:44 gäller bland annat att flygskärm inte får manövreras på ett vårdslöst eller hänsynslöst sätt så att andras liv eller egendom utsätts för fara eller så att människor eller djur skräms eller störs (21 §),
  - \* deras föreskrifter om obemannade luftfartyg (drönare) TSFS 2017:110. Dessa föreskrifter reglerar bl a det obemannade luftfartygets avstånd till människor och djur för att ingen eller inget ska komma till skada och säger även att de kategorier av obemannade luftfartyg som endast får flygas inom synhåll från operatören inte får flygas på en högre höjd än 120 m över mark- eller vattenytan i okontrollerat luftrum.

## Allemansrätten

Allemansrätten har stor betydelse för våra möjligheter att vistas i naturen, den ger oss alla möjligheten att tillfälligt och hänsynsfullt vara i naturen. Även organisationer och turistföretag kan dra nytta av allemansrätten i sin verksamhet även om allemansrätten i grunden gäller för enskilda individer. Samtidigt medför allemansrätten också skyldigheter att inte förstöra något eller störa markägaren eller andra som är ute i naturen. Större grupper bör samråda med markägaren. Inom naturreservat kan delar av allemansrätten vara begränsad genom reservatsföreskrifter.

Vid aktiviteter som inte förbjuds av reservatsföreskrifterna men som kan medföra en väsentlig förändring av naturmiljön, ska anmälan om samråd enligt 12 kap 6 § Miljöbalken ske med Länsstyrelsen. Samråd kan krävas för stora tävlingar, evenemang eller aktiviteter som medför omfattande slitage eller markskador.

## Beskrivning av området

Området utgörs av en bokdominerad ädellövskog samt blandädellövskog och lövsumpskog på Romeleåsens sluttning sydost om Södra Sandby. Det förekommer gamla grova träd med värdefulla strukturer och inslaget med död ved är bitvis riklig.

Inslaget med äldre ekar är betydande och det förekommer även äldre träd av lind, ask och skogslönn. Fältskiktet är artrikt och utgörs av en lundartad vegetation.

Delar av området har en naturskogsartad karaktär och större delen av området har en potential att på relativt kort sikt utvecklas till detta. Fuktighetsförhållandena i området är varierande och marken är överlag näringsrik vilket skapar förutsättningar för ett artrikt lundartat fältskikt. På vissa ställen tränger vatten fram i nedre delen av sluttningen.

I östra delen finns det två bäckdalar där mindre bäckar rinner fram. Båda dessa torkar vanligtvis ut på sommaren. I den västligaste och något större dalgången finns lämningar av en kvarnanläggning. Skogen längs den västra bäcken är bitvis fuktig och utgörs delvis av klibbalkärr. Ett litet område utgörs av mer eller mindre öppen gräsmark som kan utgöra bra område för föryngring av ek och etablering av ett blommande fält-och buskskikt.

Området har en lång trädkontinuitet och har en historia som trädklädd ängsmark. Den nuvarande markanvändningen är produktionsskog. Enligt Riksantikvarieämbetes fornsök finns registrerade fornlämningar i form av ett flertal hålvägar i sluttningen. I början av 1900 anlades en dansbana i Skytteskogen samt delar av en skjutbana (skjutvallen).

Området ligger mycket tätortsnära och nyttjas i stor omfattning av byborna som ett rekreationsområde och det finns ett flertal naturstigar i området. Det ligger nära en skola och används även i skolverksamheten. Det saknas ett ordnat och säkert sätt att ta sig till Skytteskogen från skolan och tätorten i dagsläget.

## Skälen för beslut

Området utgörs av ett tätortsnära bokdominerat skogsområde med stort inslag av ek, lind och skogslönn. Inslaget med gamla grova träd är betydande och de gamla träden hyser värdefulla strukturer som gynnar ett flertal arter, bl a svampar, lavar, mossor, vedlevande insekter, fåglar och fladdermöss. Ett flertal träd har registrerats som "Evighetsträd" av Lunds kommun. Fältskiktet är artrikt och utgörs av en lundartad vegetation med arter som desmeknopp (NT), ramslök, stor häxört, gullpudra, skogsbingel, hässlebrodd, sydlundarv, hålnunneört (NT), skogsvicker, lungört och blåsippan. De rödlistade svamparterna *Hypoxylon petriniae* (NT), koralltaggsvamp (NT), prakttagg (EN), stor tratticka (NT) och sydlig sotticka (NT) har noterats i området.

För att bevara och utveckla området natur- och rekreationsvärde är det viktigt att området undantas ett produktionsinriktat skogsbruk.

Genom att området skyddas som naturreservat kan området skötas med naturvårdsåtgärder för att upprätthålla vitaliteten i de gamla grova träden och gynna utvecklingen av en flerskiktad naturskogsartad ädellövskog med rik förekomst av gamla

grova träd, död ved och ett artrikt fältskikt. Om ekvärdena ska bevaras och utvecklas behöver åtgärder utföras för att gynna utvecklingen av så kallade "ersättningsträd".

Området ligger tätortsnära och nyttjas som ett rekreationsområde av byborna och av den intilliggande skolan och är utpekad i programmet för skydd av tätortsnära områden för friluftsliv och naturvård. Det ligger i nära anslutning till andra naturreservat med värdefull ädellövskog och höga friluftslivs- och rekreationsvärden.

Reservatsområdet har också betydelse för en välfungerade grön infrastruktur. Området ingår i värdetrakt för ädellövskog och bidrar till god konnektivitet på landskapsnivå.

## Länsstyrelsens bedömning

Länsstyrelsens bedömning är att området bör avsättas som naturreservat av ovan redovisade skäl med syfte att långsiktigt bevara biologisk mångfald, att vårda och bevara värdefulla naturmiljöer, att skydda och återställa värdefulla naturmiljöer för skyddsvärda arter samt för att tillgodose allmänhetens möjligheter till rörligt friluftsliv. Området är prioriterat för områdesskydd enligt den nationella och regionala strategin för skogsskydd. Området hyser värden på beståndsnivå med förekomst av nyckelelement i form av gamla, grova träd, högstubbar, lågor, död ved och rödlistade arter och innehåller de prioriterade skogstyperna, bokskog och blandädellövskog. Objektet ligger i en värdetrakt för ädellövskog med förekomst av utpekade värdekärnor för ädellövskog. Områdets värdekärnor ligger i nära anslutning till andra värdekärnor av samma skogstyp och tillsammans är de av en sådan storlek att det finns förutsättningar för att en långsiktig ekologisk funktionalitet för värdekärnorna kan upprätthållas. Det finns starka synergier mellan de skogsbiologiska värdena och värden i andra miljö kvalitetsmål, "Ett rikt växt- och djurliv". Utifrån detta bedöms området uppnå 7 poäng av 9 möjliga enligt poängmodellen i både den regionala och nationella skogsstrategin.

Området omfattas av riksintresse för naturvård och är utpekad i kommunens naturvårdsprogram (klass 2) och i länets naturvärdesöversikt (klass 3). Skyddet bidrar till att uppnå miljömålen "Levande skogar" och "Ett rikt växt- och djurliv".

Utöver nämnda riksintressen berörs området inte av några andra riksintressen. Förordnandet är förenligt med grundläggande bestämmelser för hushållning med mark- och vattenresurser samt med kommunens översiktsplan.

## Bestämmelser som beslutet grundar sig på

Enligt 7 kap. 4 § miljöbalken får ett mark- eller vattenområde av länsstyrelsen förklaras som naturreservat i syfte att bevara biologisk mångfald, vårda och bevara värdefulla naturmiljöer eller tillgodose behov av områden för friluftslivet. Ett område som behövs för att skydda, återställa eller nyskapa värdefulla naturmiljöer eller livsmiljöer



för skyddsvärda arter får också förklaras som naturreservat. (båda meningarna behöver inte vara med – anpassas utifrån vilket skyddsbehovet är)

Om det behövs för att tillgodose syftet med ett naturreservat, får länsstyrelsen enligt 7 kap. 5 § miljöbalken förplikta ägare och innehavare av särskild rätt till fastighet att tåla vissa intrång.

Om det behövs för att tillgodose syftet med skyddet får enligt 7 kap. 30 § miljöbalken länsstyrelsen besluta om föreskrifter om rätten att färdas och vistas och om ordningen i övrigt inom det skyddade området.

## Ekosystemtjänstbedömning

Länsstyrelsen har gjort en bedömning av vilka effekter inrättande naturreservatet har på olika ekosystemtjänster och har kommit fram till att det inverkar positivt på flertalet ekosystemtjänster, se tabell nedan. Bedömningen är att påverkan på ekosystemtjänsterna sammantaget stärker motiven för inrättande av naturreservatet.

Kategori	Ekosystemtjänster	Inverkan
Försörjande	Genetiska resurser	Positiv
Försörjande	Jakt, bärplockning och annan vild föda	Negativ
Försörjande	Virke och fibrer	Negativ
Försörjande	Bioenergi från skog	Negativ
Reglerande och upprätthållande	Träd och skogars reglering av mikroklimat, temperatur och luftfuktighet	Positiv
Reglerande och upprätthållande	Livsmiljöer som till exempel lek- och spelplatser, boplatser och rastplatser för fåglar och fiskar	Positiv
Reglerande och upprätthållande	Kolbindning utförd av växter	Positiv
Reglerande och upprätthållande	Dämpning av avrinning och flöden	Positiv
Reglerande och upprätthållande	Upprätthållande av markens struktur	Positiv
Reglerande och upprätthållande	Biologisk kontroll av skadegörare (inklusive invasiva arter)	Positiv
Kulturella	Naturarv, exempelvis bevarandet av naturens värden för framtida generationer	Positiv
Kulturella	Icke organiserat friluftsliv	Positiv
Kulturella	Resurs för forskning	Positiv
Kulturella	Estetiska värden, rekreationsvärden	Positiv
Stödjande	Biologisk mångfald inklusive bevarandet av genpool, habitat och hotade arter	Positiv

## Ärendets handläggning

Markägaren till fastigheten Sandby 12:73 framförde önskemål till Länsstyrelsen hösten 2023 om att skydda sin skog som naturreservat. Eftersom de angränsande skogsfastigheterna också hyser natur-, kultur- och friluftslivsvärden tog Länsstyrelsen kontakt med berörda markägare för att förhöra sig om de också var intresserade av att skydda sin skog. Länsstyrelsen har haft möten med alla berörda markägare och de har haft möjlighet att i ett tidigt skede lämna synpunkter vid framtagandet av föreskrifter och avgränsning. Värderingar har gjorts för det intrång det blir i pågående markanvändning under våren 2024 och intrångsavtal tecknats med fastighetsägarna på Ryd 1:7, Sandby 12:73, Sandby 11:22 samt Sandby 50:2.

## Skötselplan och förvaltning av naturreservatet

### Skötselplan

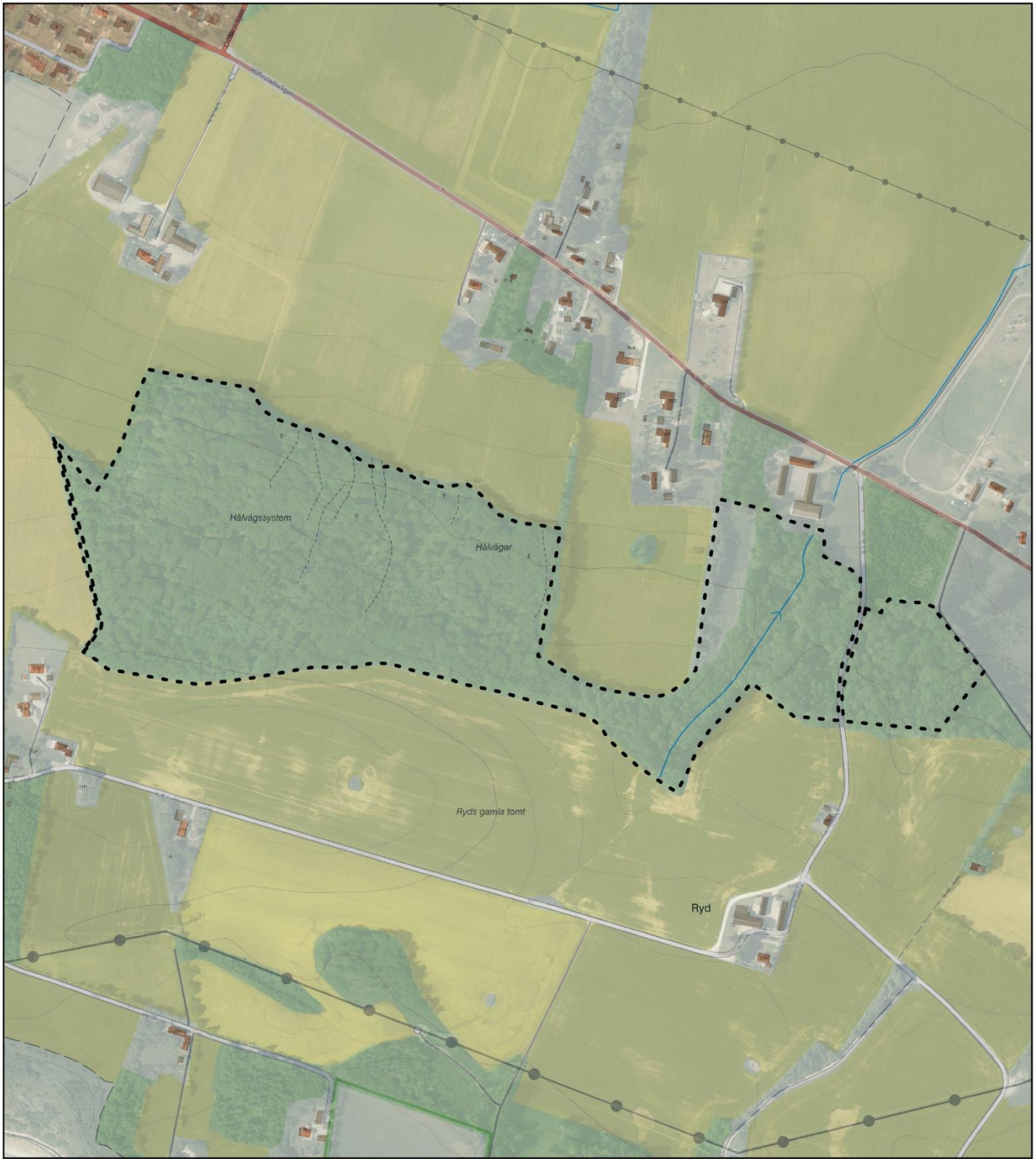
Enligt 3 § Förordning (1998:1252) om områdesskydd enligt miljöbalken med mera ska en skötselplan ingå i varje beslut om bildande av ett naturreservat. Skötselplanen utgör bilaga 3 till detta beslut.

### Förvaltning

Länsstyrelsen är förvaltare av naturreservatet och ska fortlöpande samråda med markägare, arrendatorer, berörda myndigheter och andra berörda vid förvaltningen.

### Bilagor

1. Karta med naturreservatets avgränsning
2. Karta rörande föreskrifter
3. Förslag till skötselplan
4. Förteckning över fastigheter




## Bilaga 1. Karta med naturreservatets gräns Naturreservatet Skytteskogen, Lunds kommun

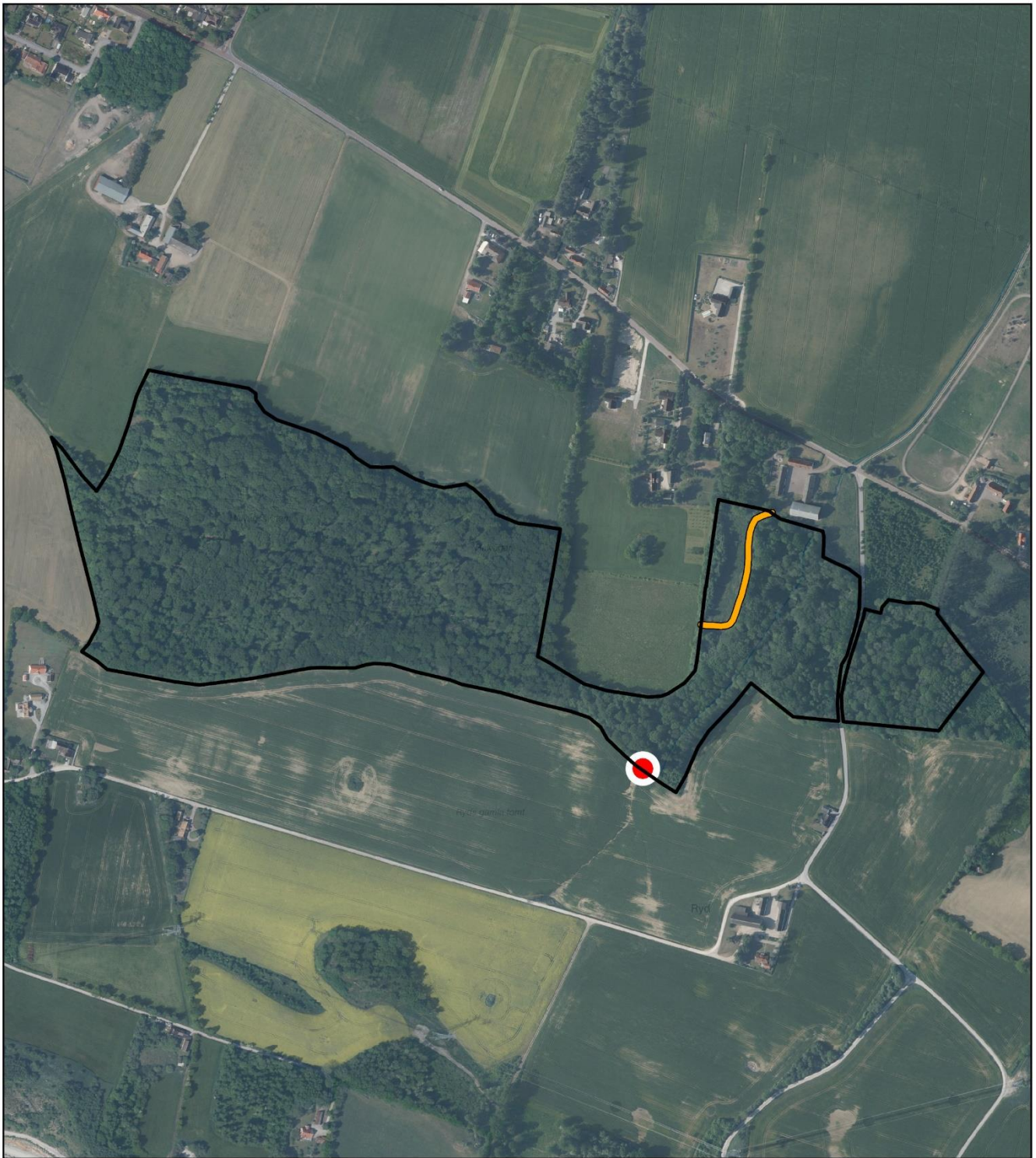


 Naturreservatets gräns

Illustrationskarta till beslut för  
naturreservatet Skytteskogen  
Tillhör Länsstyrelsens beslut  
dnr 511-22605-2024




  
0 100 200 300 Meter

© Länsstyrelsen Skåne  
© Lantmäteriet Geodatasamverkan



## Bilaga 2, Karta med hänvisning till undantag Naturreservatet Skytteskogen, Lunds kommun



-  Naturreservatets gräns
-  Körväg till åker (A6 och C8)
-  Utloppsmynning på dräneringsrör

Illustrationskarta till beslut för  
naturreservatet Skytteskogen  
Tillhör Länsstyrelsens beslut  
dnr 511-22605-2024

0 100 200 300 Meter

© Länsstyrelsen Skåne  
© Lantmäteriet Geodatasamverkan



## Fastigheter och nyttjanderätter som berör naturreservatet Skytteskogen

### Fastigheter som berörs av naturreservatet

Lund Sandby 12:73,

Lund Sandby 11:22 (1)

Lund Sandby 50:2 (1)

Lund Ryd 1:7 (1)

### Samfälligheter som ingår i reservatet

Lund Sandby s:16

Hällestad-Sandby Samfällighetsförening

### Rättigheter (oklart om alla berör naturreservatet)

Ledningsrätt för starkström till förmån för Statens vattenfallsverk

Ledningsrätt för tele till förmån för Affärsverket Svenska kraftverk

Ledningsrätt för tele till förmån för Telia AB

### Gemensamhetsanläggning

Lund Hällestad GA:1 (väg)