



Skyddsjakt efter varg

Beslut

Länsstyrelsen beslutar på eget initiativ om skyddsjakt efter en varg inom ett begränsat jaktområde markerat på bifogad karta. Delar av Götene, Skara och Skövde kommuner berörs av beslutet. Jakten får genomföras i enlighet med de villkor som anges nedan.

Länsstyrelsen beslutar med stöd av 59 § jaktförordningen att detta beslut ska gälla utan hinder av att beslutet överklagas. Hur beslutet kan överklagas framgår av bilaga.

Länsstyrelsen utser en jaktledare som i sin tur utser deltagare som får genomföra skyddsjakten. Endast dessa särskilt utsedda personer får jaga med stöd av detta beslut.

Länsstyrelsen beslutar med stöd av 24 d § andra stycket jaktförordningen (1987:905) att jakten får ske på annans jaktområde.

Länsstyrelsen beslutar med stöd av 15 § jaktförordningen att belysning får användas.

Länsstyrelsen medger att skyddsjakten får ske hela dygnet med stöd av 9 § jaktförordningen.

Länsstyrelsen beslutar med stöd av 21 § jaktförordningen att jakten får bedrivas från motordrivet fordon.

Detta beslut kan komma att omprövas om omständigheter, som inte kan förutses inför detta beslut, uppkommer.

Jakt som inte följer nedanstående villkor sker utan stöd av beslutet och i strid med fredningsbestämmelserna i 3 § jaktlagen (1987:259). Straffbestämmelserna för jaktbrott återfinns i 43 och 44 §§ samma lag.

Villkor

Skyddsjakten är tillåten från och med beslutsdatum till och med 25 juni 2025 med följande villkor:

- Skyddsjakten får endast påbörjas efter samråd med Länsstyrelsen i samband med eller i direkt anslutning till nytt angrepp eller vid observation av varg i inhägnad där tamdjur hålls för bete. Angrepp eller händelse ska ha skett inom avgränsat område på karta i bilaga 2.
- Jakten avlyses när en varg fällts eller påskjutits.
- Skyddsjakten får bedrivas med spårande hund i lina eller lös i kombination med passkyttar, samt som vakjakt. Vakjakten får bedrivas i eller inom 100 meter från de inhägnader med tamdjursbesättningar där angrepp skett.
- Skyddsjakten får endast påbörjas inom avgränsat område på karta i bilaga 2.
- Jaktområdet framgår av gränserna på bifogad karta. Om vargen följs och går ut ur jaktområdet, får jakten fullföljas och vargen fällas, även utanför området som markerats på kartan, under förutsättning att det inte råder tvivel om att det fortfarande är det förmodat skadegörande djuret som följs.

Jaktledare och organisation

- Länsstyrelsen utser jaktledare till skyddsjakten. Jaktledaren utser ett jaktlag på max 30 personer.
- Jaktledaren utser de personer som får jaga med stöd av detta beslut. Namn och kontaktuppgifter till samtliga jakttagare ska kunna uppvisas för Länsstyrelsen och polis.
- Jaktledaren ska innan jakten inleds se till att samtliga jägare informeras om sina skyldigheter och vilka villkor som gäller vid skyddsjakten. Varje jakttagare har också själv skyldighet att hålla sig informerad om vilka villkor som gäller.
- Jaktledaren kan vid behov delegera jaktledarskapet. Om och när detta sker ska det kommuniceras med Länsstyrelsen.
- Jaktledaren ska inom två veckor efter avslutad jakt, lämna en redogörelse till Länsstyrelsen, för hur skyddsjakten genomförts avseende såväl förberedelser, avvägningar, genomförande och resultat.

Jaktmedel och metoder

- Undantaget att motordrivet fordon får användas vid skyddsjakten gäller endast för körning på vägar och skogsbilvägar, samt för att avlossa skott när motorn är avstängd och fordonet inte är i rörelse. Motordrivet fordon har samma betydelse som i 2 § lagen (2001:559) om vägtrafikdefinitioner.
- Skyddsjakten får bedrivas med hjälp av högst två hundar som förföljer vargen samtidigt. Dessa ska vara speciellt tränade för jakt efter rovdjur. Ytterligare hundar får finnas i jaktorganisationen för spårning.
- Jakten ska inte bedrivas på ett sådant sätt att vilt eller hundar utsätts för onödigt lidande.
- Endast kulpatroner klass 1 får användas vid skyddsjakten. Begränsningar i magasinkapacitet hos halvautomatiska kulvapen som anges i Naturvårdsverkets föreskrifter och allmänna råd om jakt och statens vilt (NFS 2002:18) ska följas.
- Jaktledaren ska omedelbart avbryta jakten och anmäla till Länsstyrelsen när en varg fällts eller påskjutits.
- Om djuret endast påskjutits ansvarar jaktledare och ansvarig skytt för att eftersök genomförs med hund som är särskilt tränad i att spåra upp skadat vilt.
- Hund som är särskilt tränad i att spåra upp skadat vilt ska kunna finnas på skottplatsen inom högst två timmar efter påskjutningen. Detta framgår av 17 § andra stycket i Jaktförordningen.
- Skyddsjakt med stöd av detta tillstånd får inte bedrivas inom detaljplanerat område utan tillstånd av Polismyndigheten.
- Fälld varg får inte flyttas från fallplatsen innan den besiktigats av Länsstyrelsens besiktningsperson.
- Flådd varg samt referensprov i form av hudbit lämnas till Statens veterinärmedicinska anstalt för obduktion, enligt Naturvårdsverkets vägledning om provtagning av björn, varg, järv och lo som fälls vid skyddsjakt. Jakträttshavaren får i övrigt tillvarata vargens skinn.

Rapportering

Påskjuten/fälld varg ska omedelbart anmälas till Länsstyrelsen.

Hantering av fälld varg

- Fälld varg ska lämnas orörd på skottplats/fallplats
- Skytten ska utan dröjsmål kunna uppvisa den fällda vargen samt skottplats/fallplats för Länsstyrelsens besiktningsperson.
- Fällt djur besiktigas och flådd kropp omhändertas av Länsstyrelsen för vidare transport till Statens Veterinärmedicinska anstalt för obduktion.

Avlysning

Skyddsjakten är avlyst när en varg fällts eller påskjutits, eller när Länsstyrelsen av andra skäl finner det nödvändigt att avlysa den. Länsstyrelsen kan, om eftersök visar att det påskjutna djuret är oskadat, besluta om fortsatt jakt.

Beskrivning av ärendet

Under natten till den 7 juni 2025 dödades ett ungt nötkreatur öster om E20 i Götene kommun. Något DNA-svar för detta angrepp finns ännu inte att tillgå.

Angreppet skedde i samma område där det under 2024 skett upprepade angrepp, tre på får och ett på häst. DNA-svar visar att de tidigare angreppen under 2024 utfördes av två olika vargar födda i Klyftamon-reviret. Under licensjakten 2025 var reviret uttaget för jakt efter 6 vargar. Av de sex vargar som fälldes under jakten var ingen en av de skadegörande vargarna som utfört angreppen under 2024.

Vargarna i Klyftamon-reviret är inte genetiskt viktiga.

Motivering till beslutet

I enlighet med Naturvårdsverkets nya riktlinjer för när vargar ska klassas som särskilt skadebenägna, bör minst två angrepp ha skett under en 12-månadersperiod. Vid angrepp på nöt och häst finns få lämpliga åtgärder för att förebygga ytterligare angrepp. Lapptyg, nattfällor eller nattintag är ofta rimliga förebyggande åtgärder vid angrepp på får eller get men betesmarkernas storlek gör det oftast orimligt att vidta samma åtgärder för nöt och häst.

2025-06-11

Bidrag till RAS prioriteras vanligtvis inte för nöt och häst. Därför har riktlinjernas nivå för när skydds jakt kan beviljas satts lägre för angrepp på nöt och häst än för angrepp på får eller get. Skydds jakt ska därmed kunna beviljas efter ett angrepp på nöt eller häst.

Länsstyrelsen bedömer att sannolikheten för ytterligare angrepp i området är stor. Länsstyrelsen bedömer att det i det aktuella fallet inte finns någon annan lämplig lösning än skydds jakt för att undvika ytterligare angrepp.

Förutsättningar för skydds jakt

Bestämmelserna gällande skydds jakt i den svenska lagstiftningen har sin grund i Rådets direktiv 92/43//EEG om bevarande av livsmiljöer samt vilda djur och växter (art- och habitatdirektivet). Beslutande myndigheter ska, i fråga om arter som är skyddade enligt direktivet, tolka den svenska lagstiftningen i linje med detta direktiv. Vargen har fortsatt skydd enligt EU:s livsmiljödirektiv, även om skydds-statusen har ändrats från strikt skyddad till skyddad.

För att skydds jakt ska kunna medges krävs att förutsättningarna i 23 a § jaktförordningen (1987:905) är uppfyllda. Skydds jakt får enligt bestämmelser meddelas bland annat för att förhindra allvarlig skada, särskilt på gröda, boskap, skog, fiske, vatten eller annan egendom. För skydds jakt krävs även att det inte finns någon annan lämplig lösning och att det inte försvårar upprätthållandet av en gynnsam bevarandestatus hos artens bestånd i dess naturliga utbredningsområde.

Länsstyrelsen ska i ärenden som handlar om skydds jakt på rovdjur göra en samlad bedömning i varje enskilt fall. Länsstyrelsen ska bland annat bedöma och ta hänsyn till omfattningen av skador och olägenheter, om skadeförebyggande åtgärder har gjorts samt vilka möjligheter till förebyggande av skada och olägenheter som finns, på kort och lång sikt.

Länsstyrelsen ska också utvärdera möjligheterna till andra lämpliga lösningar än skydds jakt, samt beakta vargstammens utveckling i landet som helhet samt den aktuella vargens genetiska ursprung. Vidare ska Länsstyrelsen, om möjligt,

2025-06-11

bedöma om det går att identifiera individer som är speciellt skadegörande eller orsakar allvarliga olägenheter.

Gynnsam bevarandestatus

Vargen har sedan tidigare bedömts ha en gynnsam bevarandestatus. Resultat från inventeringen 2023/2024 visade att det fanns 375 vargar i Sverige och 355 vargar för 2024/2025. Detta visar att populationen fortsatt ligger över 300 vargar, vilket är ett kriterium för gynnsam bevarandestatus. Skyddsjakten riskerar därmed inte att försvåra upprätthållandet av en gynnsam bevarandestatus för varg på nationell nivå.

Eftersom angreppen skett i ett område utan genetiskt viktig varg, kommer en skydds jakt enligt detta beslut inte att försvåra upprätthållandet av en gynnsam bevarandestatus för varg på regional nivå.

Kontaktuppgifter

Välkommen att kontakta mig, Mia Bisther, för frågor på telefon 010-2245683 eller via e-post mia.bisther@lansstyrelsen.se. Ange ärendets diarienummer 22513-2025 i ämnesraden för e-post.

Det går även bra att ringa till Länsstyrelsens växel, telefon 010-224 40 00.

Du kan överklaga beslutet

Se information nedan hur du kan överklaga beslutet.

De som medverkat i beslutet

Beslutet har fattats av avdelningschef Eva Olsen med Mia Bisther som föredragande. I den slutliga handläggningen har också rovdjurshandläggare Nelly Grönberg medverkat.

Denna handling har godkänts digitalt och saknar därför namnunderskrift.

Kopia till:

Naturvårdsverket, registrator@naturvardsverket.se

Jaktdatabasen

Polisen, registrator.vast@polisen.se

Mellersta rovdjursförvaltningsområdet

Viltskadecenter, jens.frank@slu.se

SVA, rovdjur@sva.se

Viltförvaltningsdelegationen

Fältpersonalen rovdjur

Svenska Jägareförbundet, VO7@jagareforbundet.se

Jägarnas Riksförbund, jrf@jagarnasriksforbund.se

Älgförvaltningsgrupp 6

Rovdjursföreningen, info@rovdjur.se

Naturskyddsföreningen, kansli.vast@naturskyddsforeningen.se

LRF, info@lrf.se

Bilaga 1. Överklagandehänvisning

Bilaga 2. Karta över jaktområde

2025-06-11

Du kan överklaga beslutet hos förvaltningsrätten

Om du inte är nöjd med Länsstyrelsens beslut, kan du skriftligen överklaga beslutet hos förvaltningsrätten.

Så här överklagar du beslutet

Länsstyrelsen måste pröva att överklagandet har kommit in i rätt tid, innan det skickas vidare tillsammans med handlingarna i ärendet. Därför ska du lämna eller skicka din skriftliga överklagan till Länsstyrelsen Västra Götaland antingen via e-post; vastragotaland@lansstyrelsen.se, eller med post; Länsstyrelsen Västra Götaland, 403 40 Göteborg.

Tiden för överklagande

Ditt överklagande måste ha kommit in till Länsstyrelsen **inom tre veckor** från den dag du fick del av beslutet. Om det kommer in senare kan överklagandet inte prövas. I ditt överklagande kan du be att få ytterligare tid till att utveckla dina synpunkter och skälen till att du överklagar. Sedan är det förvaltningsrätten som beslutar om tiden kan förlängas.

Parter som företräder det allmänna ska ha kommit in med sitt överklagande **inom tre veckor** från den dag då beslutet meddelades.

Ditt överklagande ska innehålla

- Vilket beslut som du överklagar, beslutets datum och diarienummer.
- Hur du vill att beslutet ska ändras.
- Varför du anser att Länsstyrelsens beslut är felaktigt.

Skriv också följande uppgifter, om du inte tidigare lämnat dem:

- Person- eller organisationsnummer.
- Telefonnummer där du kan nå dagtid (med undantag för nummer som avser ett hemligt mobilabonnemang som behöver uppges endast om rätten begär det).
- E-postadress.
- Annat som har betydelse för att domstolen ska kunna nå dig.

Om du har handlingar som du anser stödjer ditt överklagande bifogar du kopior på dessa. Kontakta Länsstyrelsen i förväg om du behöver bifoga filer som är större än 25 MB via e-post.

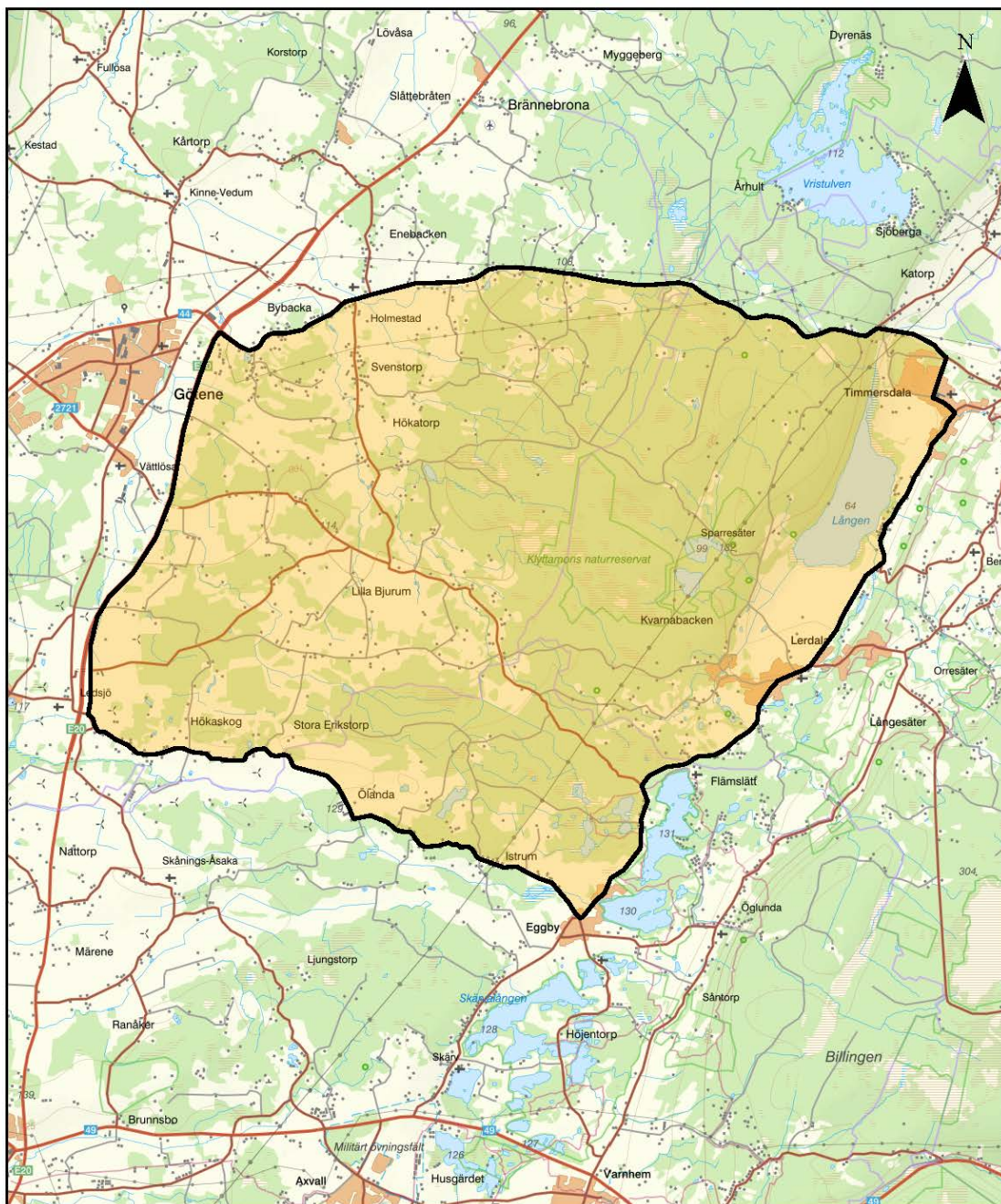
Ombud

Om du anlitar ett ombud som sköter överklagandet åt dig ska ombudet uppge sitt namn, adress och telefonnummer. Ombudet bör också bifoga en fullmakt.

Behöver du veta mer?

Har du ytterligare frågor kan du kontakta Länsstyrelsen via e-post, vastragotaland@lansstyrelsen.se, eller via växeltelefonnummer 010-224 40 00. Ange diarienummer 22513-2025.

Bilaga 2.



DNR 218-22513-2025
Datum 2025-06-11

 Skyddsjaktsområde