







LÄNSSTYRELSEN  
VÄSTRA GÖTALANDS LÄN

Plan  
2015-09-10

Diarienummer  
37296-2015-1

Sida  
3

## *Plan för övertagande av kommunal räddningstjänst*

Fastställd 2015-11-19

<b>1. Bakgrund och syfte, presumtiv regional räddningsledning .....</b>	<b>5</b>
<b>2. Länsstyrelsens ledningsidé.....</b>	<b>6</b>
2.1. Brett perspektiv .....	6
2.2. Beaktande av mänskliga rättigheter .....	6
<b>3. Roll och uppgifter för PRL .....</b>	<b>7</b>
3.1. Roll och uppgifter .....	7
3.2. Organisation och bemanning .....	8
3.3. Uthållighet och förstärkningsbehov .....	8
3.4. Infrastruktur för PRL.....	8
<b>4. Ledningsförhållanden .....</b>	<b>9</b>
4.1. Inkallande av PRL .....	9
4.2. Ledningsförhållanden.....	9
4.3. Strukturellt förhållande i ledningsarbetet.....	10
<b>5. Stöd för analysarbete .....</b>	<b>11</b>
5.1. Stöd .....	11
5.2. Slutsatser av analysarbetet.....	12
5.3. Inflytandetrappan .....	12
<b>6. Beslut om övertagande .....</b>	<b>13</b>
6.1. MSB Allmänna Råd 2012:5.....	13
6.2. Förordnande av räddningsledare.....	13
6.3. Organisation efter ett övertagande .....	13
6.4. Upphävande av förordnande för en räddningsledare .....	13
Bilaga 1 .....	14
Mall för beslut om övertagande.....	14
Bilaga 2 .....	15
Större samhällsstörningar som kan innebära omfattande räddningsinsatser .....	15

# 1. Bakgrund och syfte, presumtiv regional räddningsledning

---

Länsstyrelsen har två typer av räddningstjänstuppdrag:

- får ta över kommunal räddningstjänst samt (FSO 4 kap 33§)
- ansvarar för statlig räddningstjänst vid olycka vid utsläpp av radioaktiva ämnen från en kärnteknisk anläggning. (LSO 4 kap 6§)

Med begreppet räddningstjänst menas här verksamhet och räddningsinsats.

- Den presumtiva regionala räddningsledningen, fortsättningsvis förkortat PRL, är en förstärkningsresurs som står till länsledningens förfogande. PRL består av en presumtiv räddningsledare samt ett antal kompetenspersoner för stabsarbete som stöd till räddningsledaren.

Länsstyrelsen kan aktivera PRL för en rad arbetsuppgifter. I huvudsak handlar det om när händelserna **har inträffat** men den ska också kunna aktiveras (delar av) **vid förvarning** om en händelseutveckling, t ex förhöjd hot- och riskbild.

**Syftet** med PRL är att tillgodose behovet av en uthållig kompetens för regional bedömning och ledning av räddningsinsatser  
**Syftet** med denna plan är att ange grundläggande ramar och agerandemönster för dessa uppdrag.

Planen riktar sig till PRL och de andra delar av länsstyrelsen som berörs. Den är också utformad så att den fungerar som information till andra aktörer som behöver ta del av den.

## 2. Länsstyrelsens ledningsidé

---

### 2.1. Brett perspektiv

Länsstyrelsen skapar en ledningsorganisation som har målet att tillföra ett nytt och bredare samhällsperspektiv till den pågående händelsen. Det primära målet är att lösa räddningstjänstuppgiften.

Länsstyrelsens ledningsidé är i allt väsentligt baserat på MSB *Gemensamma grunder för samverkan och ledning vid samhällsstörningar*.

Vid ett eventuellt övertagande skapar Länsstyrelsen en funktion för övergripande ledning av räddningstjänsten i den (de) aktuella kommunen (kommunerna).

Funktionen som samlas på Länsstyrelsens ledningsplats har en bred, särskild kompetens inom räddningstjänst, samhällsskydd, juridik, kriskommunikation och krisledning.

Det skadeavhjälpande arbetet leds av en skadeplatschef i enlighet med räddningsledarens målformulering. Skadeplatsorganisationen utgörs av personer från lokala räddningstjänstorganisationer.

Uppgiften att hantera räddningstjänstberedskap i den (de) aktuella kommunen (kommunerna) uppdras åt ordinarie räddningstjänstorganisation alternativt annan kommunal räddningstjänstorganisation i länet.

### 2.2. Beaktande av mänskliga rättigheter

Mänskliga rättigheter är en del av det som benämns *samhällets skyddsvärden* (MSB *Gemensamma grunder för samverkan och ledning vid samhällsstörningar*).

I länsstyrelsens arbete med händelseutvecklingen, vid planering och genomförande av räddningsinsats, ska följande behov lyftas fram, bedömas och åtgärdas.

- behov av information på flera språk till berörda grupper
- stöd till barn, äldre och personer med funktionshinder
- respektfulla bemötanden av drabbade utifrån ett genusperspektiv
- prioritering av skyddsvärden så som information, socialt stöd och yttrandefrihet

Själva räddningsinsatsen genomförs av räddningstjänstpersonal vars grundläggande värderingar är att hjälpa alla som är i behov av hjälp oavsett bakgrund eller tillstånd. Vid en ev. utrymningssituation kommer polisen och kommunernas organisation att hantera utrymmande.

## 3. Roll och uppgifter för PRL

---

### 3.1. Roll och uppgifter

PRL verkar som Länsstyrelsens expertorgan vid större olyckor och räddningsinsatser i länet och ska vid behov kunna stödja lokal räddningstjänstorganisation. Uppgiften är:

- Att vid behov vara ett expertorgan för länsstyrelsen vid allvarliga samhällsstörningar även om de inte bedöms direkt innehålla räddningstjänstfrågor enligt lagen om skydd mot olyckor (LSO).
- Att **analysera behov** av ett eventuellt övertagande.
- Att förbereda och vid länsledningens beslut ta över och leda kommunal räddningstjänst

För länsstyrelsens ansvar för statlig räddningstjänst (vid utsläpp av radioaktiva ämnen från en kärnteknisk anläggning) enligt LSO och FSO hänvisas till *Program för räddningstjänst och sanering vid utsläpp av radioaktiva ämnen från en kärnteknisk anläggning för Länsstyrelsen Västra Götalands län, rapportnummer 2013:105*.

PRL:s arbete ska i huvudsak vara övergripande och samordnande. PRL ska särskilt beakta kopplingar och gränssnitt mellan LSO och lagen om extra ordinära händelser (LEH), dvs räddningstjänstuppgiften ska ske i nära samarbete med det geografiska områdesansvaret och samhällets krishantering.

PRL som bemannas av kompetenta räddningsbefäl från länets räddningstjänstorganisationer ska ha kompetens och förmåga att designa ledningsarbetets utformning. Det aktuella behovet i skadeområdet ska ligga till grund för organisering av räddningsinsats och beredskap som helhet.

Länsstyrelsen är ansvarig för prioritering vid resursbrist och mellan samtidigt pågående händelser. En särskild ledningsfunktion för räddningstjänstberedskap kommer att etableras inom PRL. Den praktiska verkställigheten att hantera räddningstjänstberedskap i den (de) aktuella kommunen (kommunerna) uppdras åt ordinarie räddningstjänstorganisation alternativt annan kommunal räddningstjänstorganisation.

### 3.2. Organisation och bemanning

PRL består av fem ledningslag och varje ledningslag består av:

- En presumtiv räddningsledare

Kompetenspersoner för stabsarbete som stöd till räddningsledaren. Dessa ska vara en förberedd grupp ur nedanstående kompetensområden. De ska komma från olika delar av länet.

#### *Kompetensområde räddningstjänst*

- Fem kvalificerade räddningsbefäl med sakområdeskompetens (brandingenjör eller ledande företrädare för operativ räddningstjänst) främst rekryterade ur VG-stab. En av dessa är avsedd som presumtiv stabschef i PRL.

#### *Kompetensområde kriskommunikation*

- En expert ur en kommun eller ur länsstyrelsens informationsenhet

#### *Kompetensområde kommunal krisledning och samhällsskydd*

- En expert med kvalificerad yrkeserfarenhet av kommunal krisledning

#### *Kompetensområde juridik*

- En jurist från Länsstyrelsen

Presumtiv räddningsledare har ett skriftligt avtal med länsstyrelsen.

Bemanning och namn framgår av särskild lista på länsstyrelsen.

### 3.3. Uthållighet och förstärkningsbehov

Om händelseutvecklingen eller behovet av uthållighet kräver en mer omfattande organisation av räddningsledningen än ett tjänstgörande ledningslag, kan personal från ytterligare ledningslag kallas in. Förstärkning kan också ske ur nätverket VG-stab eller från resurser inom eller utom länet.

### 3.4. Infrastruktur för PRL

Ledningslaget arbetar i länsstyrelsens ledningsplats i Göteborg. Reservalternativ är Vänersborg. Val av eventuell annan plats görs i dialog med länsledningen och beror på praktiska behov, förutsättningar för samverkan och ledning och skadeområdets belägenhet.

Vid behov kommer särskild kompetens för ”Sambandsledning och ledningsstöd” att tillskjutas ledningslaget. Det kan omfatta en till två personer från Länsstyrelsen och länets aktörer med särskild kompetens som sambandsledare i Rakel och andra system för samverkan och ledning

Länsstyrelsen ansvarar vid aktivering av PRL att ledningslaget har kontinuerlig tillgång till utrustning, fordon, kost och logi.

Ledningslaget ska kunna verka även under ansträngda förhållanden som till exempel störningar i tillgången till el, tele och elektroniska kommunikationer.



## 4. Ledningsförhållanden

---

### 4.1. Inkallande av PRL

Inkallande av PRL ledningslag görs från länsledningen eller vid fara i dröjsmål, från länsstyrelsens tjänsteman i beredskap, TiB. I inkallandet anges önskad tid och plats för inställelse.

### 4.2. Ledningsförhållanden

När en räddningsledare är förordnad (se 6.2) lyder denne under och rapporterar till Landshövdingen

PRL ska aktivt samarbeta med länsstyrelsens krisstab, då den är aktiverad
---

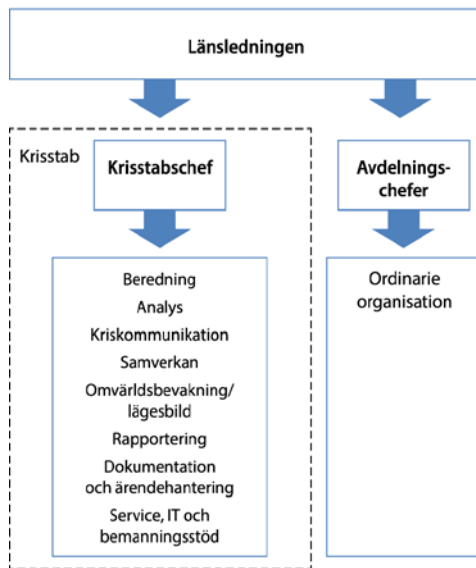
PRL ska samverka med berörda kommunledningar, räddningstjänster, myndigheter och andra aktörer. Detta sker i dialog med länsstyrelsens krisledning.

Skadeplatsorganisationen organiseras och leds efter övertagande av räddningsledaren. Skadeplatsarbetet ska ledas av en uthållig, särskild skadeplatsledning.

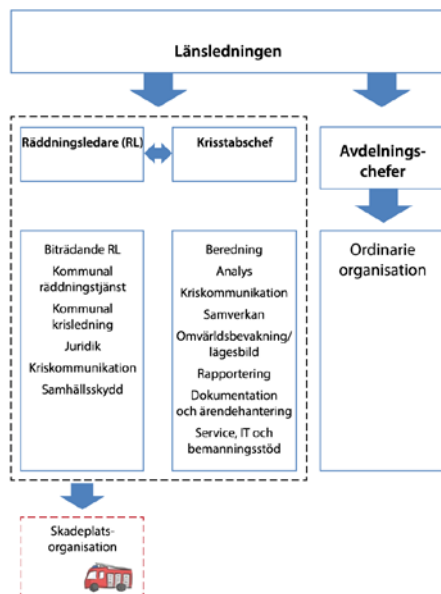
Vid ansträngda lägen är förmodligen länets egna resurser ianspråktagna eller utarbetade. Det kan bli nödvändigt att ledningsresurser från andra delar av landet knyts till ledningsorganisationen.

### 4.3. Strukturellt förhållande i ledningsarbetet

Se figur 1 och 2.



Figur 1 Länsstyrelsen krisledningsorganisation när länsstyrelsen inte ansvarar för räddningstjänst



Figur 2 Länsstyrelsens krisledningsorganisation när länsstyrelsen tagit över ansvar för kommunal räddningstjänst

## 5. Stöd för analysarbete

---

När aktivering är genomförd ska PRL starta en bedömningsprocess kring behovet av ett eventuellt övertagande eller av **andra aktiviteter** från länsstyrelsens sida. PRL tillämpar helhetsmetoden<sup>1</sup> i sitt analysarbete för att analysera behov, resurser, effekter och åtgärder. Målet med analysarbetet är att skapa en samlad bild av det totala behovet och **den totala effekten**.

### 5.1. Stöd

Följande punkter är ett stöd för analysarbetet.

#### *Grunder*

- Vad har hänt? Hur ser hot- och riskbilden ut? Geografi?
- Vilka skyddsvärden är hotade på kort sikt och längre sikt?
- Vilka andra aktörer är berörda av händelsen eller hotet?
- Hur ser **helhetsbilden** av konsekvenser ut? Samhällsstörningar? Skador?
- Bedömt behov av uthållighet?
- Bedömt behov av uppskalning av egna eller andras resurser?
- Vilka juridiska grunder gäller för länsstyrelsens agerande?

#### *Inriktning och samordning*

- Vilken lägesinformation och prognoser finns eller måste inhämtas?
- Vilken inriktning/prioriteringar har andra aktörer?
- Vilka värden ska särskilt skyddas?
- Annat?

#### *Bedömning av pågående kommunal räddningsinsats*

Länsstyrelsens ambition är att i första hand stödja de lokala räddningstjänstorganisationerna. För att länsstyrelsen ska ta över ansvaret för kommunal räddningstjänst vid omfattande räddningsinsatser bör något av följande förhållanden föreligga (MSB Allmänna råd 2012:5):

- Det ställs större krav på ledning än vad de berörda kommunerna har förmåga till
- Berörda kommuner har stora svårigheter att samverka och samordna verksamheten sinsemellan eller med statliga myndigheter
- Berörda kommuner kan inte få överblick över eller tillgång till de resurser som är nödvändiga för insatsen
- Det ställs så stora krav på uthållighet att de berörda kommunerna inte klarar att upprätthålla sin beredskap
- En eller flera kommuner begär att länsstyrelsen tar över ansvaret

En central princip är att den tid som åtgår för ett övertagande ska stå i rimlig proportion till sannolikheten att det ska leda till ledningsmässiga effekter

---

<sup>1</sup> Enligt MSB Gemensamma grunder för samverkan och ledning

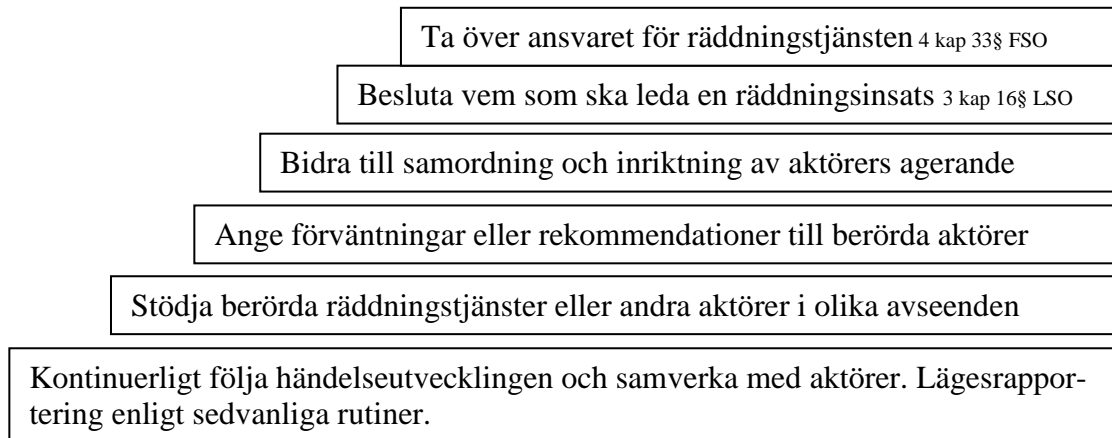
## 5.2. Slutsatser av analysarbetet

Analysarbetet kan resultera i en eller flera olika åtgärder. Det behöver inte automatiskt leda till ett beslut om övertagande. I första hand ska länsstyrelsen försöka stärka den ordinarie lokala ledningen med nytt och bredare samhällsperspektiv som till exempel med resurser etc. Länsstyrelsen ska också i god dialog med lokal ledning skapa förutsättningar att säkra skadepplatsledningen.

## 5.3. Inflytandetrappan

Följande trappa är exempel på länsstyrelsens åtgärder med olika grad av styrning gentemot aktuell situation.

Oavsett steg ska länsstyrelsen kontinuerligt bedöma sina åtgärder och behovet av ett övertagande.



Länsstyrelsens metodik att bedöma övertagandet sker parallellt med uppdraget att vara geografiskt områdesansvarig.

## 6. Beslut om övertagande

---

### 6.1. MSB Allmänna Råd 2012:5

**Syftet** med ett övertagande av ansvaret är att insatserna ska genomföras så effektivt som möjligt.

Länsstyrelsen bör ta över ansvaret för kommunal räddningstjänst vid omfattande räddningsinsatser när en eller flera kommuner inte själva har förmåga att ensam eller i samverkan med andra utföra räddningsinsatser på ett tillfredsställande och effektivt sätt i enlighet med de krav LSO ställer.

Om beslut fattas av landshövdingen om övertagande ska följande punkter hanteras:

- Formulering av beslut och landshövdingens undertecknande
- Ikraftträdande och varaktighet
- Motiv
- Juridiska hänvisningar
- Geografisk giltighet

Ytterligare punkter framgår av bilaga 1.

### 6.2. Förordnande av räddningsledare

Vid beslut att överta ansvaret för kommunal räddningstjänst förordnas en räddningsledare ur gruppen presumtiva räddningsledare (se 3.1) genom beslut av landshövdingen. Förordnandet ska vara skriftligt och kommuniceras till berörda aktörer inom länsstyrelsen och i länet.

### 6.3. Organisation efter ett övertagande

Vid ett övertagande ska den förordnade räddningsledaren besluta om design av organisationen för räddningsinsatsen, skadeplatsorganisationen.

Beredskap för att hantera ytterligare räddningsinsatser i berörd kommun (-er) där övertagandet skett beslutas av Länsledningen genom (räddningstjänst)beredskapsledare i ledningslaget PRL.

Skadeplatsorganisationens principiella struktur kommer att beskrivas i en separat plan.

### 6.4. Upphävande av förordnande för en räddningsledare

Landshövdingen kan närhelst upphäva förordnandet för en räddningsledare.

*Bilaga 1*

*Mall för beslut om övertagande*

Följande punkter ska ingå i det skriftliga beslutet om övertagande:

Händelse, situation som påkallar behovet av ett övertagande  
Länsstyrelsens överväganden (analyser, samråd, samlad bedömning) kring  
behovet av ett övertagande  
Länsstyrelsens beslut  
Den (de) räddningstjänst (-er) som övertagandet avser  
Motiv för övertagandet  
Lagstöd  
Beslutets varaktighet med klockslag för start  
Av länsstyrelsen förordnad räddningsledare  
Annat  
Besvärshänvisning

## *Bilaga 2*

### *Större samhällsstörningar som kan innebära omfattande räddningsinsatser*

I länet finns objekt, anläggningar och verksamheter som kan leda till en större olycka och därmed omfattande räddningsinsatser. Händelser utanför länet kan också skapa konsekvenser för Västra Götalands län.

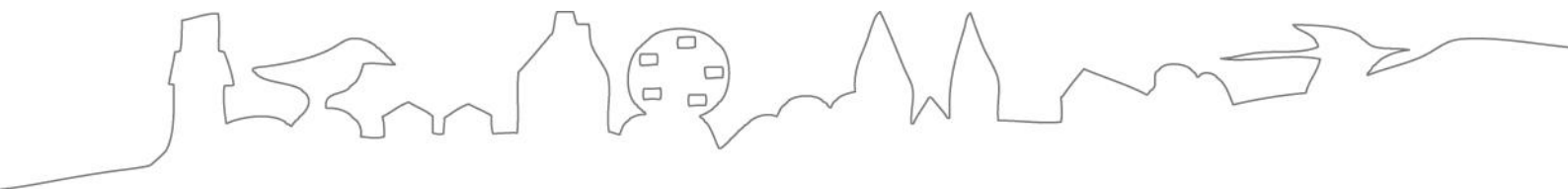
Behovet av ledning, resurser, samordning och inriktning kan bli omfattande för en rad aktörer, däribland länsstyrelsen. Närmare underlag framgår av länsstyrelsens regionala risk- och sårbarhetsanalys, RSA.

Några exempel:

- Allvarliga händelser i 2:4-anläggningar och Sevesoanläggningar: till exempel utflöde, brand eller annat nödläge
- Naturolyckor: skred, ras
- Extrema väderhändelser: höga flöden, översvämningar, större skogsbränder
- Större olyckor inom infrastrukturen: dammbrott, järnväg, flyg, farliga ämnen på väg, fartygsolyckor i hamn
- Större miljöolyckor av andra slag än ovan
- Ödeläggelse genom grovt våld, terrorism eller annan avsiktlig händelse
- Omfattande eller långvarig störning i samhällsviktiga funktioner
- Mycket omfattande bränder







**LÄNSSTYRELSEN**  
**VÄSTRA GÖTALANDS LÄN**