



## Beslut om licensjakt på lodjur i Jämtlands län 2025

### Beslut

Länsstyrelsen i Jämtlands län beslutar om licensjakt efter högst åtta lodjur i Jämtlands län.

Beslutet gäller utan hinder av att det överklagas. Hur beslutet kan överklagas framgår av bilaga 1.

### Villkor

När får jakten bedrivas?

Jakten får bedrivas från och med den 1 mars till och med den 15 april 2025 eller den tidigare tidpunkt då jakten i respektive område avlyses.

Jakt på lodjur får bedrivas från och med en timme före solens uppgång till och med en timme efter solens nedgång. Under timmen efter solens nedgång får jakten endast bedrivas som vakt- eller smygjakt.

Hur många djur får fällas?

Totalt får åtta lodjur fördelade på tre områden fällas. Områdena redovisas i bilaga 2 – 4.

Område 1: högst tre (3) lodjur, endast jakt på singeldjur.

Område 2: högst två (2) lodjur, endast jakt på singeldjur.

Område 3: **INGEN JAKT**

Område 4: **INGEN JAKT**

Område 5: högst tre (3) lodjur, endast jakt på singeldjur.

Område 6: **INGEN JAKT**

Område 7: **INGEN JAKT**

Område 8: **INGEN JAKT**

### Information om återstående tilldelning

Länsstyrelsen tillhandahåller en telefonsvarare med aktuell information om hur många djur som återstår av tilldelningen i varje jaktområde. Informationen uppdateras vid behov.

Denna telefonsvarare nås på **010-225 30 40**.

### Vilka djur får fällas?

Lodjurshonor med unge/ungar är fredade. Endast ensamma djur får fällas och jakt ska föregås av bakspårning. Årsunge som efter bakspårning visat sig vara ensam och inte åtföljer honan får dock fällas.

### Bakspårningskrav

Spårlöpor ska bakspåras innan jakten får påbörjas. Bakspårning ska ske minst en (1) kilometer och markeras med snitselband i spårets början och slut. Avbrott i spårningen får maximalt uppgå till 100 meter.

Den som jagar ska försäkra sig om att det är ett ensamt lodjur som bakspårats och vid misstanke om flera djur får jakt inte påbörjas. Upptäcks det under påbörjad jakt att det rör sig om flera djur ska jakten omedelbart avbrytas. Vid kontroll av fällda lodjur ska markerad bakspårningslöpa på spårnö kunna uppvisas för Länsstyrelsens besiktningsman.

Bakspårning får inte ske med hjälp av motordrivet fordon.

### Var får jakten bedrivas?

Jakten får bedrivas inom de områden som beskrivs i bilaga 3 – 4.

Kartskikt över jaktområden finns även tillgängliga på <https://ext-geoportal.lansstyrelsen.se/standard/?appid=7676dcf56b5748eebf169a0b021c604d>. Sök efter LstZ Jaktområden Licensjakt lodjur i lagerlistan.

## Vilka får utföra jakten?

Person med jakträtt i jaktområden som omfattas av detta beslut har rätt att delta i jakt efter lodjur på den mark där denne har jakträtt under förutsättning att jakträtten inkluderar jakt efter lodjur.

Den som tänker bedriva jakt på lodjur ska registrera sig i Naturvårdsverkets Jägarregister. Anmälan till Jägarregistret görs på något av följande sätt:

- Logga in i Jägarregistret (detta kräver att du har BankID) <https://jagarregistret.naturvardsverket.se/>.
- Ring Naturvårdsverkets kundtjänst: 010-698 17 00 (ange personnummer).
- Ring talsvar: 0771-18 34 11 och följ instruktionen (samtalet kostar som ett vanligt samtal och du använder knappsetsen på telefonen för att göra val).

Du får ingen bekräftelse på din registrering, oavsett vilken metod du använder för att registrera dig. Däremot kan du kontrollera din registrering genom att logga in i Jägarregistret.

## Lodjursjägarens ansvar

Var och en som jagar lodjur är skyldig att känna till detta beslut i sin helhet.

1. Den som jagar ska informera sig minst en gång i timmen om hur många lodjur som återstår av tilldelningen i det jaktområde där jakten bedrivs. Den som jagar lodjur sedan jakten avslysts kan komma att ställas till ansvar för jaktbrott eller grovt jaktbrott om man av oaktsamhet inte hållit sig informerad.
2. Den som har påskjutit ett lodjur ska ansvara för att skottplatsundersökning genomförs för att ta reda på om lodjuret är skadat eller inte. Spår på skott- och fallplats får inte förstöras.

Vid jakt efter lodjur ska en hund som är särskilt tränad i att spåra skadat vilt kunna finnas på skottplatsen inom högst två timmar från påskjutningen.

3. Eftersök ska, om inte skottplatsundersökningen eller andra omständigheter visar att lodjuret är oskadat, genomföras fram till dess att:
  - a) lodjuret påträffats dött,
  - b) lodjuret påträffats skadat och avlivats, eller
  - c) lodjuret inte kan hittas.
4. Den som har påskjutit ett lodjur ska på begäran visa skottplats för Länsstyrelsens besiktningsperson och tillsammans med besiktningspersonen genomföra en fältkontroll och följa upp vad som skett efter skott.
5. Den som har påskjutit ett lodjur ska redovisa till Länsstyrelsen hur skottplatsundersökning och eftersök genomförts samt dokumentera dessa åtgärder på det sätt som Länsstyrelsen anvisar. Skytten ska tillsammans med Länsstyrelsens besiktningsperson dokumentera platsundersökning och eftersök på blankett R3 *Påskjutet lodjur – platsundersökning och eftersök*.

### Jaktmedel och jaktmetoder

I Naturvårdsverkets föreskrifter och allmänna råd om jakt och statens vilt (NFS 2023:8) anges vilka vapen och patroner som får användas vid jakt efter lodjur.

### Motordrivna fordon

Motordrivna fordon får användas för att på befintligt vägnät och på befintliga skoterleder söka efter lodjursspår. Detta utgör ett undantag från förbudet i 31 § jaktlagen att bedriva jakt från motordrivna fordon som är utrustade med fortskaffningsmedel.

Undantaget innebär endast att sökande efter spår längs med vägar och skoterleder får ske för så kallad ringning av djuret för att fastställa djurets ungefärliga vistelseplats. Väg eller skoterled måste kunna återfinnas på Lantmäteriets karta i skala 1:50 000 eller på Lantmäteriets karta i skala 1:100 000 i de områden där karta i skala 1:50 000 saknas.

Undantaget gäller endast under den beslutade jakttiden och ger därmed inte rätt att med motordrivna fordon söka efter lodjursspår före den 1 mars 2025.

Undantaget ger inte rätt att från motordrivet fordon skjuta, spåra, förfölja eller genskjuta djuret. Undantaget ger inte heller rätt att nyttja motordrivet fordon för att förhindra att lodjuret kan undkomma eller för att avleda dess uppmärksamhet från den som jagar.

Länsstyrelsen erinrar om att skjutvapen enligt 22 § jaktförordningen inte får medföras vid färd med motordrivet fordon i terräng. Observera att skoterled räknas som terräng.

#### Hundanvändning

Högst två hundar som ställer eller förföljer ett och samma lodjur får användas samtidigt. Hundarna får inte bytas ut under jakt efter ett och samma lodjur under en och samma dag.

#### Fångstredskap

Länsstyrelsen beslutar att typgodkända lodjursfällor för levandefångst får användas under licensjakten. Dessa är Åbrånsfällan (L93), lofälla modell Grimsö (L94), tunnel-fälla modell Söderholm (L95), Sinkabirum (L99) och Sinkabirum kombi (L112).

Fällor ska anmälas till Länsstyrelsen av den som avser att bedriva licensjakt med hjälp av fälla. Anmälan ska göras via Länsstyrelsens webbplats och **senast den 28 februari 2025**:

<https://www.lansstyrelsen.se/jamtland/djur/jakt-och-vilt/jakt-pa-lodjur.html>.

Anmälan ska innehålla följande:

- Namn, adress, e-postadress och telefonnummer till den som avser att bedriva licensjakt med fångstredskap.
- Vilken typ av fångstredskap som används.
- I vilken kommun fångstredskapet placeras.
- Exakt platsangivelse i form av koordinater i koordinatsystemet RT90 eller SWEREF99.

Fångstredskap som används ska, vare sig de är gillrade eller inte, märkas med typbeteckning samt användarens namn, adress och telefonnummer. Denna märkning ska vara väderbeständig.

Tillsyn och vittjning av fångstredskap ska ske minst två gånger per dygn. Vittjning ska alltid ske på morgonen senast en timme efter solens uppgång och en andra vittjning efter solens nedgång.

Fångstredskap ska förses med larm som informerar jägaren om att fångstredskapet har slagit igen. Jägaren ska vittja fällan vid larm. Användning av sådana anordningar befriar dock inte från kravet att varje fångstredskap ska vittjas på plats minst två gånger per dygn.

Den som bedriver licensjakt med hjälp av fälla ska kontrollera att lodjur återstår av tilldelningen innan fångat lodjur avlivas.

Tillsyn av fångstredskap kan komma att genomföras av Länsstyrelsens fältpersonal.

Lockmedel för fällfångst

I det fall hela eller delar av kroppar från vilda djur används som lockmedel vid fällfångst ska de komma från samma eller angränsande kommun. Fisk och rester från tamdjur får inte användas och till tamdjur räknas även renar.

Ytterligare information om bestämmelser runt utfodring av vilt finns på Jordbruksverkets hemsida;

<https://jordbruksverket.se/djur/foder-och-produkter-fran-djur/foder/utfodra-vilda-djur> samt i Föreskrifter om ändring i Statens jordbruksverks föreskrifter (SJVFS 2006:84) om befattningsmedel med animaliska biprodukter och införsel av andra produkter, utom livsmedel, som kan sprida smittsamma sjukdomar till djur (SJVFS 2014:43). Frågor rörande tillåtna lockmedel hänvisas till Jordbruksverket.

Anmälan om fällt eller påskjutet lodjur

Fällt eller påskjutet lodjur ska anmälas av skytten till Länsstyrelsen utan dröjsmål och senast inom en timme efter att djuret fällts eller påskjutits.

Påskjutning definieras i detta beslut enligt följande: *skott har avlossats mot ett lodjur med avsikt att fälla denna och det kan inte uteslutas att djuret är träffat.*

Anmälan sker till Länsstyrelsen via telefonnummer 010-225 30 40.

Vid anmälan anges följande:

- Namn, adress och telefonnummer till skytten.

- Namn, adress och telefonnummer till jaktledare om sådan utsetts.
- När lodjuret fällts eller påskjutits (datum och klockslag).
- Var lodjur fällts (jaktområde enligt detta beslut samt koordinater eller plats som går att återfinna på karta 1:100 000).
- Djurets kön och ålder, om det är möjligt att bestämma.
- Vilket jaktsätt som använts.

I samband med anmälan om fällt djur informerar Länsstyrelsen om förfarandet med det fällda djuret. Länsstyrelsens besiktningsperson kontaktar skytten angående tidpunkt och plats för besiktningen.

#### Avräkning och avlysning

Länsstyrelsen i Jämtlands län avlyser jakten då det totala antalet tilldelade djur fällts eller påskjutits inom de områden som omfattas av detta beslut, eller när jakttiden löpt ut. Länsstyrelsen informerar om avlysningen via telefonsvararen på telefonnummer **010-225 30 40**.

1. Påskjutet lodjur avräknas det tillåtna antal djur som får fällas, såvida inte skottplatsundersökning eller andra omständigheter visar att det är uteslutet att djuret skadats eller det på annat sätt vid fältkontroll kan fastställas att djuret inte skadats.
2. Fällt eller påskjutet lodjur som avräknas enligt punkt 1 avräknas licenstilldelningen i det län där det först påsköts.
3. Fällt eller påskjutet lodjur som avräknas enligt punkt 1 avräknas i det jaktområde där det först påsköts.
4. Licensjakt får inte bedrivas senare än en timme efter att Länsstyrelsen har avlyst jakten eller efter den tidigare tidpunkt då det har blivit känt för jägaren att jakten är avlyst eller att samtliga tilldelade djur har fällts.
5. Fälls lodjur med stöd av andra beslut eller bestämmelser eller dödas av andra orsaker under den tid då licensjakt är tillåten ska dessa djur inte avräknas från licenstilldelningen.

Vid eventuell överskjutning inom ett jaktområde kommer lodjur att avräknas från övriga områden där tilldelning kvarstår.

### Besiktning och hantering av fällt lodjur

Länsstyrelsens besiktningspersoner besiktar samtliga fällda lodjur. Skytten ska inom ett dygn från det att djuret fällts uppvisa hela det fällda djuret för Länsstyrelsens besiktningsperson. Fällt lodjur får inte frysas och inre organ får inte tas ur. Om besiktningspersonen så begär ska skottplats/fallplats, samt markerad bakspårningslöpa på spårnö omgående uppvisas.

Besiktningspersonen ska tillsammans med skytten fylla i aktuella blanketter (*"Blankett 1, besiktning och registrering av rovdjur"*, *"Blankett 2, intyg om rovdjur fällt vid jakt"*, samt blankett för *"Ansökan om återtag av kranium från rovdjur fällt under licens- eller skydds jakt"*). Besiktningspersonen tar vid besiktning ett hudprov (cirka 1 x 3 centimeter) och märker lodjursskinnet med ett mikrochip vid sidan av flåsnittet vid buk eller bröst. Märkningen fungerar som ett bevis på att djuret fällts lagligt. Skinn av lodjur som inte märks enligt bestämmelserna ovan tillfaller staten.

Flådd kropp inklusive kranium och testiklar sänds till Statens veterinärmedicinska anstalt (SVA) genom besiktningspersonens försorg. Del av skinn som är eller kan misstänkas vara angripet av skabb ska också skickas in. Delarna skickas i två försändelser där hudprovet skickas separat och övriga delar skickas tillsammans.

Samtliga blanketter tillhandahålls av Länsstyrelsens fältpersonal men kan också laddas ner från <https://www.sva.se/djurhaelsa/djurslag-a-oe/vilda-djur/rovdjur/blanketter-foer-registrering-och-besiktning-av-doeda-rovdjur>.

### Upplysningar

#### Jakträttshavarens rätt till delar av lodjuret

Under förutsättning att ovan nämnda uppgifter har rapporterats, att djurkroppen har uppvisats och samtliga prover har lämnats samt att jakten i övrigt har skett i överensstämmelse med jaktlagstiftning och med villkoren i detta beslut, tillfaller skinnet av det fällda lodjuret jakträttshavaren. Jakträttshavaren får överlåta det fällda lodjuret till annan person. Om ovanstående förutsättningar inte är uppfyllda, tillfaller hela lodjuret staten.



Åldersbestämning av djuret genomförs av SVA, genom analys av en hörntand, varefter jakträttshavaren, alternativt den som jakträttshavaren har överlåtit kraniet till, kan få tillbaka kraniet mot en avgift. Önskar jakträttshavaren, eller den person som lodjuret överlåtit till, att få tillbaka kraniet ska det anges särskilt på blanketten "Ansökan om återtag av kranium från rovdjur fällt under licens- eller skydds jakt". Vid återsändandet skickar SVA med ett mikrochip för märkning av kraniet samt en instruktion för hur det ska fästas.

### Försäljning av skinn och kranium

Kommersiella aktiviteter som annonsering, köp, byte, försäljning av lodjursskinn eller andra delar av lodjur samt kommersiell förevisning av lodjur är förbjudna enligt artikel 8.1 i rådets förordning (EG) 338/97 av den 9 december 1996 om skyddet av arter av vilda djur och växter genom kontroll av handeln med dem.

För handel med lodjur skjutna i enlighet med detta beslut kan Jordbruksverket meddela undantag från förbudet genom ett CITES-intyg. CITES-intyget gäller för handel inom EU. För export av lodjur eller produkter av lodjur till länder utanför EU krävs ett särskilt exporttillstånd från Jordbruksverket. Ytterligare information finns på Jordbruksverkets hemsida ([www.jordbruksverket.se](http://www.jordbruksverket.se)).

## Bakgrund

I svensk jaktlagstiftning framgår att allt vilt är fredat. All tillåten jakt är således undantag från denna grundregel. Eventuella problem och skador som orsakas av jaktbart vilt ska i första hand regleras genom jakt.

Den rådande politiska viljeinriktningen för rovdjursförvaltningen i Sverige beslutades av riksdagen år 2001 efter regeringens förslag i propositionen *Sammanhållen rovdjurspolitik* (prop. 2000/01:57)<sup>1</sup>. De övergripande målen var att Sverige skulle ta ansvar för att bland annat lodjur skulle finnas i så stort antal att arten långsiktigt skulle finnas kvar i den svenska faunan och att den kunde sprida sig till sitt naturliga utbredningsområde.

I propositionen *En hållbar rovdjurspolitik* (prop. 2012/13:191)<sup>2</sup> fastslogs att det övergripande och långsiktiga målet för rovdjurspolitiken bland annat är att lodjur ska uppnå och bibehålla

---

<sup>1</sup> [Sammanhållen rovdjurspolitik \(prop. 2000/01:57\)](#)

<sup>2</sup> [En hållbar rovdjurspolitik \(prop. 2012/13:191\)](#)

gynnsam bevarandestatus, samtidigt som tamdjurshållning inte påtagligt försvåras och socioekonomisk hänsyn tas. I propositionen framgår även att toleransnivån för skador på rennäringen orsakade av stora rovdjur ska vara maximalt tio procent räknat på den aktuella samebyns faktiska renantal.

Vidare fastslogs i propositionen att referensvärdet för gynnsam bevarandestatus för lodjur gällande populationsstorlek ska vara 700 – 1 000 individer och att referensvärdet för gynnsam bevarandestatus gällande utbredningsområde ska vara hela Sverige förutom Gotlands län. Enligt referensvärdena bedömdes lodjursstammen i Sverige ha en gynnsam bevarandestatus enligt art- och habitatdirektivet (92/43/EEG). Utifrån det slog riksdagen fast att en aktiv förvaltning ska genomföras i enlighet med de riktlinjer för förvaltningen av de stora rovdjuren som tagits fram av EU-kommissionen.

Naturvårdsverket rapporterade till EU senast 2019 att referensvärdet för populationsstorleken hos lodjur i Sverige är 870 individer i Sverige och att arten har gynnsam bevarandestatus.

Den 29 april 2024 fastställde Naturvårdsverket miniminivåer för populationsstorleken för lodjur för samtliga län i det norra rovdjursförvaltningsområdet, NRFO (NV-02105-23)<sup>3</sup>. Beslutet gäller som längst till och med den 29 april 2029. Naturvårdsverket fastställde miniminivån för lodjur till 332 individer för norra rovdjursförvaltningsområdet, samt 92 individer för Jämtlands län.

Naturvårdsverkets beslut ”Fastställande av miniminivåer för lo gällande rovdjursförvaltningsområde och län” (NV-02105-23), är överklagat och i dagsläget har ingen dom tillkännagivits. Länsstyrelsen utgår dock från den angivna miniminivån om 92 individer för Jämtlands län i detta beslut.

I februari 2022 fastställde Jämtlands län regionala förvaltningsmål och förvaltningsintervall som är högre än den av Naturvårdsverket fastställda miniminivån för länet. Förvaltningsmålet och dess intervall är framtagna i samråd med viltförvaltningsdelegationen med hänsyn till de olika intressen som finns i länet kopplade till rovdjur. Målet är stabila lodjursstammar som tillåts fluktuera inom förvaltningsintervallet, men inte under den regionala miniminivån. Eventuella populationsförändringar ska upptäckas tidigt och genom

---

<sup>3</sup> [Naturvårdsverkets beslut. Fastställande av miniminivåer för lo gällande rovdjursförvaltningsområde och län. NV-02105-23.](#)

en adaptiv förvaltning ska skador orsakade av lodjur hållas på en acceptabel nivå. I den nationella förvaltningsplanen för lodjur bedömer Naturvårdsverket att licensjakt är en effektiv, kontrollerbar och hållbar del av en aktiv lodjursförvaltning om den sker i begränsad omfattning. I förvaltningsplanen anger Naturvårdsverket också att risken för olägenheter och negativa socioekonomiska konsekvenser kan öka i områden där förekomsten av lodjur är mer koncentrerad. En minskad förekomst av lodjur i dessa områden kan bidra till att konflikten mellan renskötseln och lodjur minskar och att toleransen för lodjur därmed kan öka. Vidare anges under inriktningsmålet ”Begränsa de skador och problem som viltet orsakar” i Strategin för svensk viltförvaltning 2022 – 2029<sup>4</sup>, att allmän jakt och licensjakt är förstahandsvalet för att kontrollera viltstammar och minska risken för skador.

I delegeringsbeslutet<sup>5</sup> framkommer det att Naturvårdsverket kan överlåta rätten att fatta beslut om licensjakt till Länsstyrelserna när antalet individer för arten i norra rovdjursförvaltningsområdet (NRFO) överstiger de miniminivåer som fastställts för området. Det är dessutom viktigt att beakta det nationella referensvärdet, så att inte upprätthållandet av gynnsam bevarandestatus försvåras.

Naturvårdsverket bedömer att den nationella lodjurspopulationen har haft en stabil nivå, med god marginal över gränsen för gynnsam bevarandestatus under flera år tillbaka, samt bedömer populationstrenden som stabil.<sup>6</sup>

## Viltförvaltningsdelegationen i Jämtlands län

I Viltförvaltningsdelegationen ingår representanter för olika intressen i länet samt politiker som representerar allmänheten. För att öka tydligheten i och förståelsen för rovdjursförvaltningen har Viltförvaltningsdelegationerna vid Länsstyrelserna i NRFO beslutat om förvaltningsmål och förvaltningsintervall för lodjur för sina respektive län. Förvaltningsmålet anger hur stor lodjursstam länet ska sträva efter att upprätthålla och har i Jämtlands län beslutats till 21 föryngringar. Förvaltningsintervallet inom vilket lodjurspopulationen kan fluktuera, beslutades till 17 - 25 föryngringar.

---

<sup>4</sup> [Naturvårdsverket. Strategi för svensk viltförvaltning 2022-2029. ISBN 978-91-620-8889-7.](#)

<sup>5</sup> [Naturvårdsverkets beslut. Överlämnande av rätten att besluta om licensjakt på lodjur till länsstyrelserna. NV-03752-24.](#)

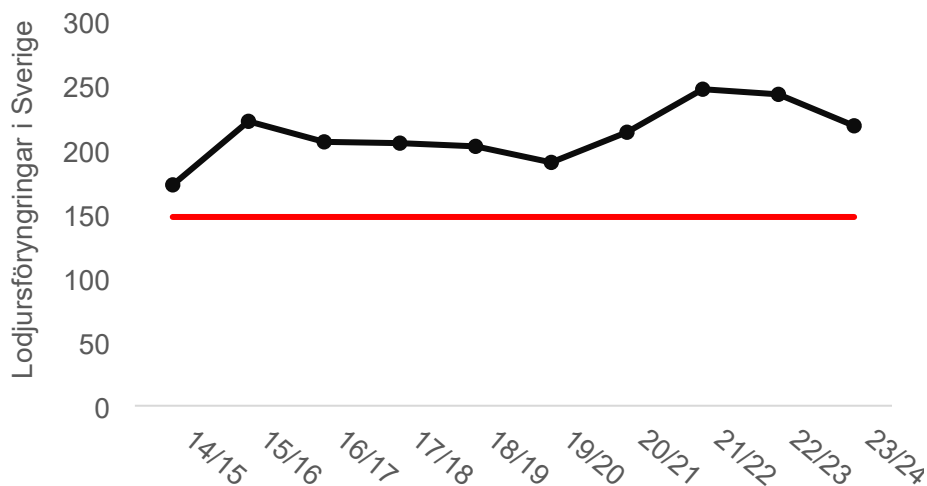
<sup>6</sup> [Naturvårdsverket. Lodjur, antal familjegrupper inom respektive förvaltningsområde.](#)

## Lodjurspopulationen i Sverige

Antalet lodjur i Sverige beräknas genom årliga inventeringar som genomförs i hela landet, med undantag från Gotland.

Lodjursföryngringar (familjegrupper), utgör endast en del av den totala lodjurspopulationen och antalet föryngringar kan variera från år till år utan att antalet vuxna lodjursindivider nödvändigtvis förändras i samma takt. Lodjursstammens tillväxt är främst begränsad av legal jakt inom renskötselområdet, medan tillgången på bytesdjur är den främsta begränsande faktorn i Mellansverige<sup>7</sup>.

I juni 2024 fastställde Naturvårdsverket den svenska lodjursstammen för inventeringssäsongen 2023/2024 till 218 föryngringar<sup>5</sup>. Det är något färre än föregående år, då inventeringsresultatet var 242,5 familjegrupper se figur 1. En omräkning till antal individer resulterar i ett medianvärde på 1276 lodjur med ett intervall på 1076 – 1477 individer. Det innebär att den svenska lodjursstammen fortsatt bedöms ligga över referensvärdet för gynnsam bevarandestatus vilket är 870 individer.



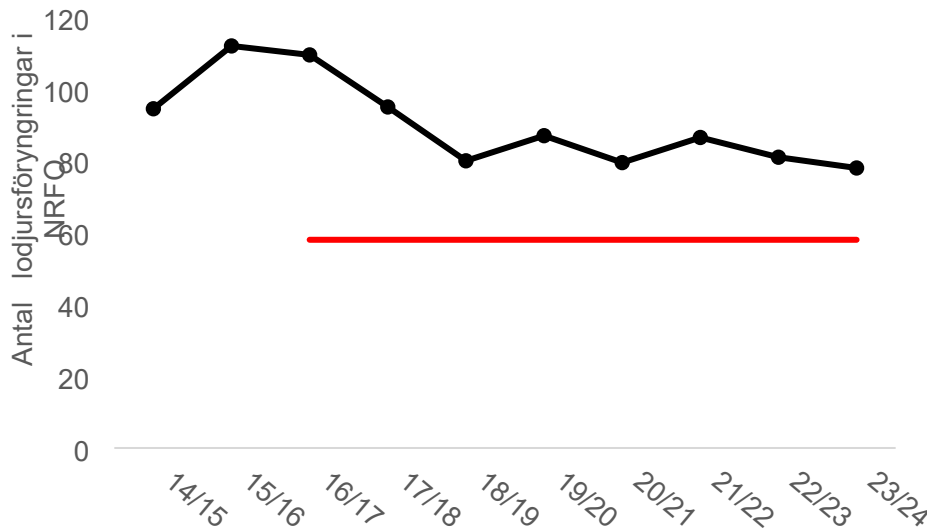
Figur 1. Antal lodjursföryngringar i Sverige från inventeringssäsongen 2014/2015 till inventeringssäsongen 2023/2024. Den svarta linjen visar inventeringsresultatet för de aktuella åren och den röda linjen är sammanlagda miniminivåer för hela landet på 147 föryngringar.

<sup>7</sup> [Andrén, H. 2024. Beskattningsmodell för lodjur. Prognoser för den svenska lodjurspopulationen 2026 vid olika beskattningsnivåer under 2025-Rapport från SLU Viltkadecenter 2023-7](#)

## Lodjurspopulationen i norra rovdjursförvaltningsområdet

Under 2024 fastställde Naturvårdsverket miniminivån för norra förvaltningsområdet till 332 individer<sup>5</sup>.

Under inventeringssäsongen 2023/2024 återfanns 78 föryngringar i NRFO se figur 2, motsvarande 479 individer, vilket innebär att lodjursstammen ligger väl över miniminivån för NRFO.



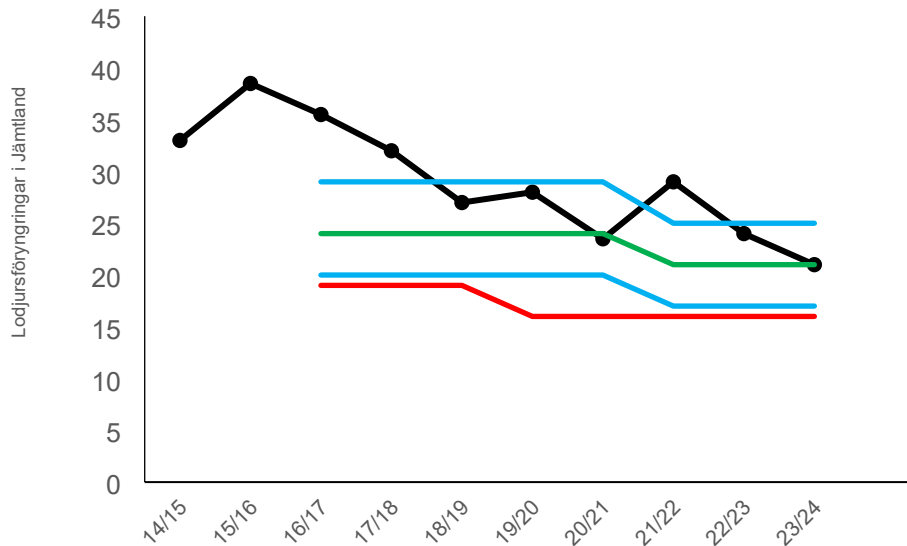
Figur 2. Antal lodjursföryngringar i norra rovdjursförvaltningsområdet från inventeringssäsong 2014/2015 till inventeringssäsong 2023/2024. Den svarta linjen visar inventeringsresultatet för aktuella år och den röda linjen är den tidigare fastställda miniminivån för NRFO på 58 föryngringar. Den aktuella miniminivån gäller från inventeringssäsongen 2024/2025 och är 332 individer, motsvarande 54 föryngringar.

## Lodjurspopulationen i Jämtlands län

Miniminivån för lodjur i Jämtlands län är 92 individer vilket motsvarar 15 föryngringar. Under inventeringssäsongen 2023/2024 har 24 föryngringar av lodjur dokumenterats i Jämtlands län. Av dessa delas två med Norge, tre med Västerbotten, en med Västernorrland samt en med Gävleborgs län, vilket ger ett totalt antal på 20,5 föryngringar då föryngringar som delas med grannlän eller grannland räknas som halva se figur 3<sup>8</sup>. 20,5 föryngringar motsvarar 126 individer.

<sup>8</sup> Länsstyrelsen i Jämtlands län. 2024. Inventeringsresultat för lodjur, järv, varg och kungsörn, Jämtlands län 2023/2024. Diarienummer 511-8097-2024, löpnummer 2024:13.

Vidare information om lodjurspopulationen i Jämtlands län finns i Länsstyrelsens rapport, Inventeringsresultat för lodjur, järv, varg och kungsörn för Jämtlands län 2023–2024.



Figur 3. Antal lodjursföryngringar i Jämtlands län från inventeringssäsongen 2014/2015 till inventeringssäsongen 2023/2024. Den svarta linjen visar inventeringsresultatet för de aktuella åren. Den röda linjen visar länets miniminivå som fram till 2018 var 19 föryngringar och därefter 16 föryngringar till och med april 2024, den aktuella miniminivån för Jämtlands län är 92 individer vilket motsvarar 15 föryngringar. Den gröna linjen visar förvaltningsmålet som 2022 sänktes till 21 föryngringar och de blå linjerna förvaltningsintervallet på 17–25 föryngringar.

## Motivering för beslutet

### Syfte

Licensjaktens primära syfte är att minska skador för rennäringen orsakade av lodjur och därmed bidra till att nå riksdagens målsättning om maximalt tio procent förluster till rovdjur för rennäringen. Med licensjakten avser Länsstyrelsen att hålla lodjursstammen kring länets förvaltningsmål samtidigt som de övergripande nationella målen för lodjursstammens utveckling beaktas.

### Skadebild

Enligt den av riksdagen antagna propositionen om *En hållbar rovdjurspolitik* (prop 2012/13:191) ska förlusten av renar orsakade av stora rovdjur inte överstiga tio procent räknat på varje samebys

faktiska renantal. I samband med toleransnivåarbetet sker en strukturerad process som bygger på att Länsstyrelsen och samebyarna i samråd och utifrån ett adaptivt förhållningssätt, fastställer hur man lokalt kan upprätthålla en hållbar renskötsel och samtidigt bidra till en gynnsam bevarandestatus för rovdjuren. Tillvägagångssättet är formaliserat av regeringen<sup>9</sup>, Sametinget och Naturvårdsverket<sup>10</sup>. Genom detta arbete har Länsstyrelsen idag kvalitativa kunskaper om rovdjursskador i samebyarna. Ett viktigt kunskapsunderlag i förvaltningsarbetet är också beräkningen av samebyarnas årliga skadenivåer utifrån uppgifter om till exempel renhjordens produktionsförmåga, kalvöverlevnad och statistik om trafikdödade renar. Sedan 2016 har Sametinget tillsammans med berörda Länsstyrelser och Naturvårdsverket utarbetat en beräkningsmodell som nu finns tillgänglig för användning i det fortsatta arbetet med toleransnivåuppdraget, den så kallade produktionsmodellen.

Till följd av tekniska problem med webbverktyget för beräkning av förlustsiffror finns idag inga aktuella siffror från produktionsmodellen. Baserat på tidigare inlagda siffror och samråd med samebyar bedöms de årliga förlusterna totalt i länet ligga väl över tio procent, även om viss variation finns mellan olika samebyar och år. Att ta fram konkreta siffror för varje sameby är komplicerat. Det beror främst på att yttre förhållanden, såsom vädret, styr hur bra samlingen av renar fungerar och därmed hur väl renräkningen kan genomföras under olika år. Det finns idag heller ingen enkel metod för att mäta predationstakten på små renkalvar mellan födseln och kalvmärkningen.

I januari 2019 kom Sametinget, Naturvårdsverket och de fem nordligaste länsstyrelserna överens om att i det fortsatta arbetet med toleransnivåuppdraget erkänna produktionsmodellen och de nationella inventeringsresultaten som de bästa tillgängliga kunskapsunderlagen<sup>11</sup>.

På nationell nivå har lodjurens predation på ren uppskattats totalt till mellan 10 000 och 50 000 dödade renar per år. Enligt teoretiska beräkningar minskar varje familjegrupp av lodjur det möjliga slaktuttaget ur renhjorden med nästan 100 renar per år<sup>12</sup>. För

---

<sup>9</sup> Regeringsuppdrag Jo2010/2752 till Sametinget av den 16 september 2010.

<sup>10</sup> [Sametinget och Naturvårdsverket 2013. Förvaltningsverktyg för förekomst av stora rovdjur baserat på en toleransnivå för rennäringen. Redovisning av ett regeringsuppdrag. – Rapport 6555. Naturvårdsverket.](#)

<sup>11</sup> Länsstyrelsen Västerbottens diarienummer 510-2428-2019.

<sup>12</sup> [Hobbs m.fl. 2012. Native predators reduce harvest of reindeer by Sami pastoralists. – Ecological Applications 22:1640–1654.](#)



samebyarna i Jämtlands län skulle det motsvara cirka 2 500 renar baserat på medelvärdet för de senaste tre inventeringssäsongerna (2022–2024) på 24,7 föryngringar. Baserat på rapporten, Gaupe och jerv i reinbeitland, beräknas förlusterna för samebyarna i Jämtland uppgå till 4 000 – 5 000 renar till lodjur vid de nivåer lodjursstammen legat på under de senaste åren<sup>13</sup>. Den beräkningen utgår från förutsättningen att lodjuren i området endast prederar på ren under vinterhalvåret. Sådana förluster skulle motsvara mellan fem och tio procent av länets samebyars sammanlagda högsta renantal enbart till lodjur.

## Antal lodjur som får fällas

Vid beräkningen av antalet lodjur som får fällas vid licensjakten har Länsstyrelsen utgått från den beskattningsmodell för lodjur som publiceras årligen av Viltskadecenter vid SLU<sup>7</sup>. Beskattningsmodellen beräknar effekterna av ett jaktligt uttag under 2025 på lodjurspopulationen i Jämtlands län vid olika beskattningsnivåer. Modellen utgår bland annat från inventeringsresultatet och den uppskattade tillväxttakten, som i Jämtlands län bedöms vara femton procent, vilket är en justering av modellen för årets skattning. Baserat på föregående års inventeringsresultat och jaktuttag beräknade modellen att antalet föryngringar i länet under den innevarande inventeringssäsongen skulle vara 18. Enligt det preliminära inventeringsresultatet fram till den 20 februari 2025 berörs Jämtlands län av 25 föryngringar för inventeringssäsong 2024/2025. Beskattningsmodellens beräkning ligger därmed, när detta beslut fattas, betydligt lägre än det faktiska inventeringsresultatet.

Det preliminära inventeringsresultatet visar en viss ökning av lodjurspopulationen i länet i förhållande till tidigare år. Eftersom antalet individer i lodjursstammen beräknas utifrån antalet konstaterade föryngringar finns emellertid en viss osäkerhet i inventeringsresultatet. För att minska den osäkerheten utgår Länsstyrelsen från medelvärdet för de tre senaste inventeringssäsongerna (2022–2024) för att beräkna populationsstorleken. Baserat på treårsmedel beräknas länets lodjurspopulation uppgå till 24,5 föryngringar, motsvarande ungefär 152 individer.

---

<sup>13</sup> [Mattisson, J., Odden, J., Strømseth, T.H., Rauset, G.R., Flagstad, Ø. & Linnell, J.D.C. 2015. Gaupe og jerv i reinbeitland. Slutrapport for Scandlynx Troms og Finnmark 2007–2014. – NINA Rapport 1200.](#)



Uttaget i en minskande population bör vara återhållsamt för att inte riskera att hamna under miniminivån. Under perioden 2019–2024 har tilldelningen för licensjakten legat mellan 10 och 14 procent av lodjursstammen i länet och det sammantagna uttaget under licensjakt och skyddsjakter har legat mellan 17 och 24 procent. Ett sådant uttag har under perioden resulterat i en kontrollerad minskning av lodjursstammen mot förvaltningsmålet. Årets tilldelning om åtta lodjur motsvarar fem procent av lodjursstammen beräknat på treårsmedel. Fram till den 20 februari 2025 har 12 lodjur avlivats i skyddsjakter under året 2025. Inga lodjur fälldes under skyddsjakt under hösten/vintern 2024. Vid tidpunkten för detta beslut fanns inga aktiva beslut om skyddsjakt efter lodjur. Det sammantagna uttaget under licensjakt och skyddsjakt under 2025 beräknas bli cirka 15 procent av lodjursstammen.

Med hänsyn till rennäringens skadebild kopplad till lodjur bedömer Länsstyrelsen att en reglering av lodjursstammen genom licensjakt, främst i särskilt skadeutsatta områden, är nödvändig. Enligt de preliminära inventeringsresultaten ligger lodjursstammen inom förvaltningsintervallet om 17–25 föryngringar. Målet är att bibehålla lodjurspopulationen på en nivå så nära förvaltningsmålet som möjligt, samtidigt som populationen tillåts fluktuera inom förvaltningsintervallet. Länsstyrelsen bedömer att ett uttag på åtta lodjur, fördelat med hänsyn till skadebild och lodjurstäthet i de olika områdena, bör minska risken för allvarlig skada för rennäringen samtidigt som hänsyn tas så att lodjurspopulationen inte riskerar att hamna under miniminivån. Länsstyrelsen bedömer även att det då fortsatt finns utrymme för skyddsjakt under 2025.

Ett uttag på 15 procent av treårsmedel för lodjursstammen, licensjakt och skyddsjakt sammantaget, motsvarar strax över 20 lodjur. Vid ett sådant uttag bedöms enligt beskattningsmodellen sannolikheten att nästa års inventeringsresultat är under miniminivån till drygt 30 procent. Med hänsyn till årets preliminära inventeringsresultat som ligger betydligt högre än beskattningsmodellens uppskattning, samt att jakten riktas endast mot singeldjur, bedömer dock Länsstyrelsen att den risken är lägre.

## Områdesindelning

Ren är det viktigaste bytesdjuret för lodjur i aktuella jaktområden. Genom områdesindelningen avser Länsstyrelsen styra avskjutningen till de områden där lodjur orsakar störst skada för rennäringen.

Den pågående lodjursinventeringen visar att en stor andel av de dokumenterade lodjursföryngringarna återfinns främst i norra halvan av länet, men att det även finns föryngringar i länets östra och södra delar.

Med hänsyn till skadebild, genomförda skyddsjakter och preliminärt inventeringsresultat bedömer Länsstyrelsen att det inte finns utrymme för licensjakt i jaktområde 3, 4, 6, 7 och 8 i år.

### Möjlighet till annan lämplig lösning

I bedömningen av att tillåta licensjakt ska även frågan om annan lämplig lösning utredas. Länet lodjursstam ligger inom förvaltningsintervallet. Vidare orsakar lodjur också allvarlig skada för rennäringen.

Andra lämpliga lösningar för att hantera den problematik som lodjur orsakar för rennäringen kan vara skyddsjakt och rovdjursersättning till samebyarna. Skyddsjakt tillämpas men är inte ett verktyg för att hålla lodjurspopulationen vid dess förvaltningsmål. Andra lämpliga lösningar som kan vidtas inom renskötseln för att minska skador är begränsade och ofta kostsamma, exempelvis skrämselfångst, utfodring och hållande av renar i hägn. Inte heller dessa lösningar är rimliga att vidta i den utsträckning som skulle krävas för att hantera risken för skador från länets lodjursstam. Rennäring bedrivs över hela länet och ovanstående lösningar bedöms därför inte vara möjliga i den omfattning som skulle krävas för att anses som lämpliga.

### Samverkan inom norra rovdjursförvaltningsområdet

I enlighet med propositionen En hållbar rovdjurspolitik (Prop. 2012/13:191) samverkar länen inom NRFO i frågor gällande förvaltning av stora rovdjur. Länsstyrelserna i NRFO har inför beslut om årets licensjakt efter lodjur diskuterat frågan på ett gemensamt möte den 3 februari 2025.

### Länsstyrelsens sammantagna bedömning

Länsstyrelsen bedömer att antalet tilldelade lodjur, områdesindelningen i länet samt villkoren i detta beslut uppfyller jaktförordningens krav på att jakten ska vara lämplig med hänsyn till stammens storlek och sammansättning. Villkoren i detta beslut möjliggör också att jakten sker selektivt och under strängt kontrollerade former. Länsstyrelsen bedömer att beslutet inte

riskerar att lodjurspopulationen på regional nivå kommer understiga den fastställda miniminivån och att beslutet därmed inte äventyrar upprätthållandet av lodjursstammens gynnsamma bevarandestatus eller utbredningsområde på nationell nivå.

Länsstyrelsen bedömer vidare att licensjakten bidrar till att hålla lodjursstammen inom ramarna för länets beslutade förvaltningsintervall, samtidigt som den bidrar till att minska lodjurens negativa effekter på rennäringen och andra delar av samhället. Länsstyrelsen bedömer att licensjakt efter lodjur kan tillåtas då det inte finns någon annan lämplig lösning som på länsnivå kan reglera lodjursstammen på det sätt som bedöms nödvändigt för att nå förvaltningsmålen i länet samt uppfylla jaktens syfte.

## Skäl

Länsstyrelsens beslut om licensjakt efter lodjur utgår från Naturvårdsverkets föreskrifter om förvaltning av stora rovdjur samt Naturvårdsverkets delegeringsbeslut.

Naturvårdsverket fattade den 20 juni 2024 med stöd av 24 a § jaktförordningen (1987:905) beslut (NV-03452-24) om att överlämna rätten att besluta om licensjakt efter lodjur till samtliga länsstyrelser, med undantag från Gotland.

Beslutet fattas med stöd av 5 b, 9 b, 23 c, 23 d, 24 d och 49 §§ jaktförordningen. I beslutet beaktas också skyddsreglerna i artikel 12 i rådets direktiv (92/43/EEG) om bevarande av livsmiljöer samt vilda djur och växter och undantagsreglerna beträffande jakt och förvaring av jaktbyte i artikel 16 samma direktiv.

Beslutet beaktar också det som står i Naturvårdsverkets föreskrifter (NFS 2022:4) om förvaltning av stora rovdjur.

I enlighet med 59 § jaktförordningen gäller detta beslut utan hinder av att det överklagas.

Ärendet har också konsulterats enligt lag (2022:66) om konsultation i frågor som rör det samiska folket.

## Information

Jakt som inte följer angivna villkor sker utan stöd av detta beslut och i strid med fredningsbestämmelserna i 3 § jaktlagen (1987:259).

Straffbestämmelserna för jaktbrott återfinns i 43 och 44 §§ samma lag.

Länsstyrelsen påminner om 18 § jaktförordningen där det framkommer att jakt med hund ska bedrivas på ett sådant sätt att viltet med hänsyn till hundens egenskaper eller snö-, is- och temperaturförhållandena inte utsätts för onödiga påfrestningar.

Länsstyrelsen påminner om att jakten enligt 27 § jaktlagen ska bedrivas på ett sådant sätt att viltet inte utsätts för onödigt lidande och så att människor och egendom inte utsätts för fara.

Länsstyrelsen påminner om den skyldighet som följer av 28 § jaktlagen att om vilt skadats vid jakt ska jägaren snarast vidta de åtgärder som behövs för att djuret ska kunna spåras upp och avlivas.

Samtliga blanketter för provtagning, besiktning och eftersök kan laddas ner från SVA, [Blanketter för registrering och besiktning av döda rovdjur - SVA](#).

## Kungörelsedelgivning

Länsstyrelsen har med stöd av 49 § delgivningslagen (2010:1932) beslutat att delgivning av detta beslut ska ske genom kungörelsedelgivning. Meddelande om beslutets huvudsakliga innehåll samt om var och när det hålls tillgängligt införs inom tio dagar efter beslutsdatum i Post- och Inrikes Tidningar samt i ortstidningarna Östersundsposten, Länstidningen och Tidningen Härjedalen. Beslutet finns under överklagandetiden tillgängligt hos Länsstyrelsen, Residensgränd 7, 831 86 Östersund, samt på länsstyrelsens hemsida: [www.lansstyrelsen.se/jamtland](http://www.lansstyrelsen.se/jamtland).

Delgivning anses ha skett när två veckor förflutit från dagen för detta beslut, om kungörande och övriga föreskrivna åtgärder skett i rätt tid. Beslutet kan överklagas fram till och med 2 april 2025.

## Kontaktuppgifter

Välkommen att kontakta Länsstyrelsen för frågor på telefon 010 - 225 30 00 eller via e-post [jamtland@lansstyrelsen.se](mailto:jamtland@lansstyrelsen.se). Ange ärendets diarienummer 9552-2024 i ämnesraden för e-post.

## Så här hanterar vi dina personuppgifter

Information om hur vi hanterar dessa hittar du på [www.lansstyrelsen.se/dataskydd](http://www.lansstyrelsen.se/dataskydd).

## Du kan överklaga beslutet

Se bilaga med överklagandehänvisning.

## Handläggning

I handläggningen av beslutet har utöver föredragande handläggare även fältchef Henrik Hansson, inventeringssamordnare Nicklas Rumm samt naturvårdshandläggare Malin Larm och Martin Bergwall deltagit.

## De som medverkat i beslutet

Beslutet har fattats av viltchef Olov Hallquist med vilthandläggare Jenny Landin som föredragande.

*Denna handling har godkänts digitalt och saknar därför namnunderskrift.*

## Bilagor

1. Överklagandehänvisning förvaltningsrätten
2. Översiktskarta över samtliga jaktområden
3. Detaljkartor för respektive jaktområde
4. Beskrivning av jaktområdesgränser
5. Sammanfattning av konsultation
6. Lathund för lodjursjägare

## Sändlista

Jordbruksverket

Jägarnas Riksförbund

Klimat- och näringslivsdepartementet

Landsbygds- och infrastrukturdepartementet

Länsstyrelsen Norrbottens län

Länsstyrelsen Västerbottens län

Länsstyrelsen Västernorrlands län

Länsstyrelsen Dalarnas län

Länsstyrelsen Gävleborgs län

Miljødirektoratet (Norge)

Naturhistoriska Riksmuseet

Naturvårdsverket

Polisen

Sametinget

Samebyar i Jämtlands län  
Scandlynx  
Statens Veterinärmedicinska anstalt  
Statsforvalteren i Trøndelag (Norge)  
Svenska Jägareförbundet Mitt Norrland  
Viltskadecenter  
Viltförvaltningsdelegationen i Jämtlands län



## Du kan överklaga beslutet hos förvaltningsrätten

Om du inte är nöjd med Länsstyrelsens beslut, kan du skriftligen överklaga beslutet hos förvaltningsrätten.

### Så här överklagar du beslutet

Länsstyrelsen måste pröva att överklagandet har kommit in i rätt tid, innan det skickas vidare tillsammans med handlingarna i ärendet. Därför ska du lämna eller skicka din skriftliga överklagan till Länsstyrelsen Jämtlands län antingen via e-post; [jamtland@lansstyrelsen.se](mailto:jamtland@lansstyrelsen.se), eller med post; Länsstyrelsen Jämtlands län, 831 86 Östersund.

### Tiden för överklagande

Ditt överklagande måste ha kommit in till Länsstyrelsen **inom tre veckor** från den dag du fick del av beslutet. Om det kommer in senare kan överklagandet inte prövas. I ditt överklagande kan du be att få ytterligare tid till att utveckla dina synpunkter och skälen till att du överklagar. Sedan är det förvaltningsrätten som beslutar om tiden kan förlängas.

Parter som företräder det allmänna ska ha kommit in med sitt överklagande **inom tre veckor** från den dag då beslutet meddelades. Sista datum för överklagande är 2 april 2025.

### Ditt överklagande ska innehålla

- Vilket beslut som du överklagar, beslutets datum och diarienummer.
- Hur du vill att beslutet ska ändras.
- Varför du anser att Länsstyrelsens beslut är felaktigt.

Skriv också följande uppgifter, om du inte tidigare lämnat dem:

- Person- eller organisationsnummer.
- Telefonnummer där du kan nå dagtid (med undantag för nummer som avser ett hemligt mobilabonnemang som behöver uppges endast om rätten begär det).
- E-postadress.
- Annat som har betydelse för att domstolen ska kunna nå dig.

Om du har handlingar som du anser stödjer din överklagan så bör du bifoga kopior på dessa. Kontakta Länsstyrelsen i förväg om du behöver bifoga filer som är större än 15 MB via e-post.

## Ombud

Om du anlitar ett ombud som sköter överklagandet åt dig ska ombudet underteckna skrivelsen samt uppge sitt eget namn, adress och telefonnummer. Ombudet bör också bifoga en fullmakt.

## Behöver du veta mer?

Har du ytterligare frågor kan du kontakta Länsstyrelsen via e-post [jamtland@lansstyrelsen.se](mailto:jamtland@lansstyrelsen.se), eller via växeltelefonnummer 010-225 30 00. Ange ärendets diarienummer.



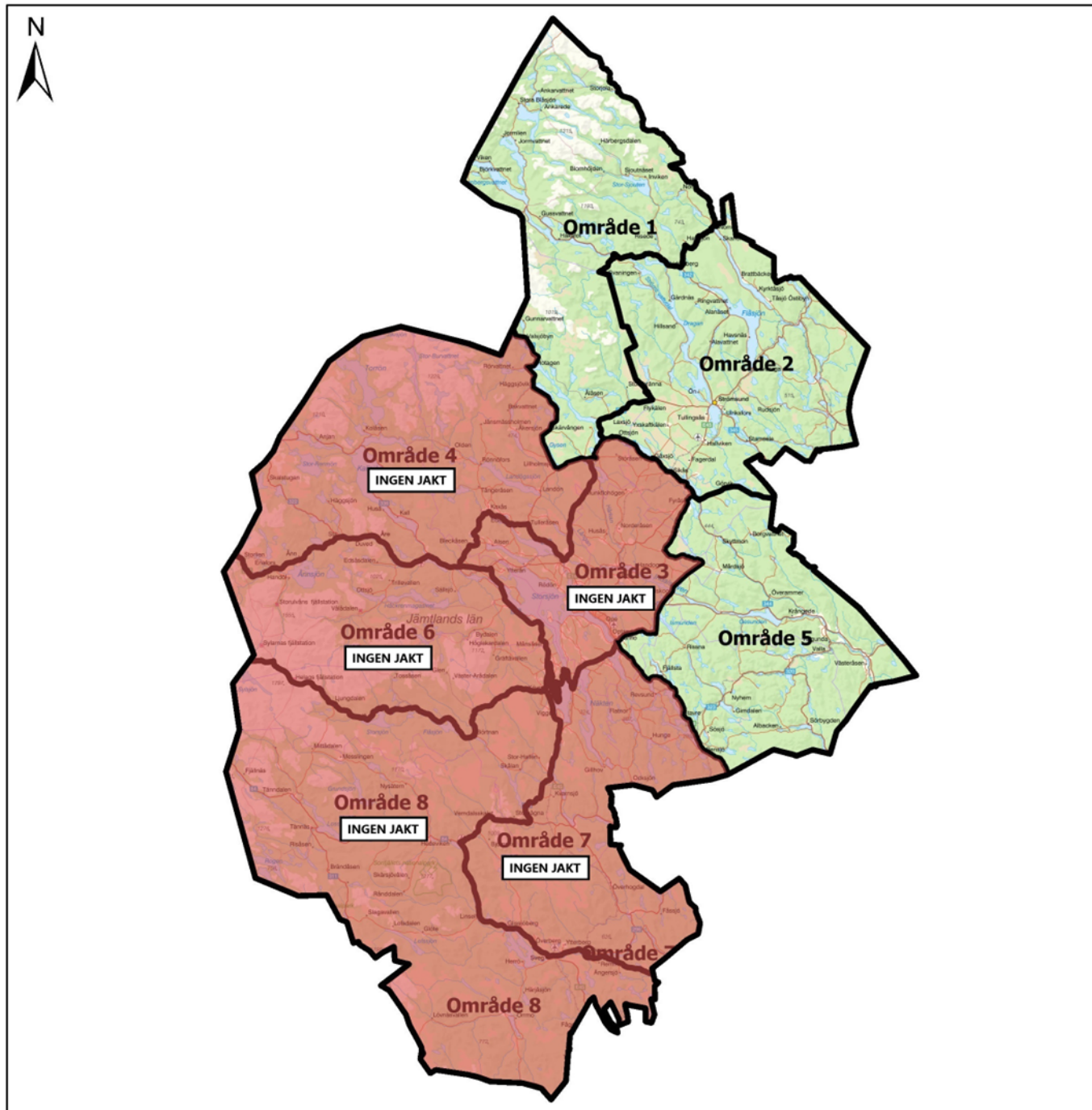


## Översiktskarta licensjakt lodjur 2025



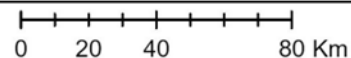
Länsstyrelsen  
Jämtlands län

2025-02-18



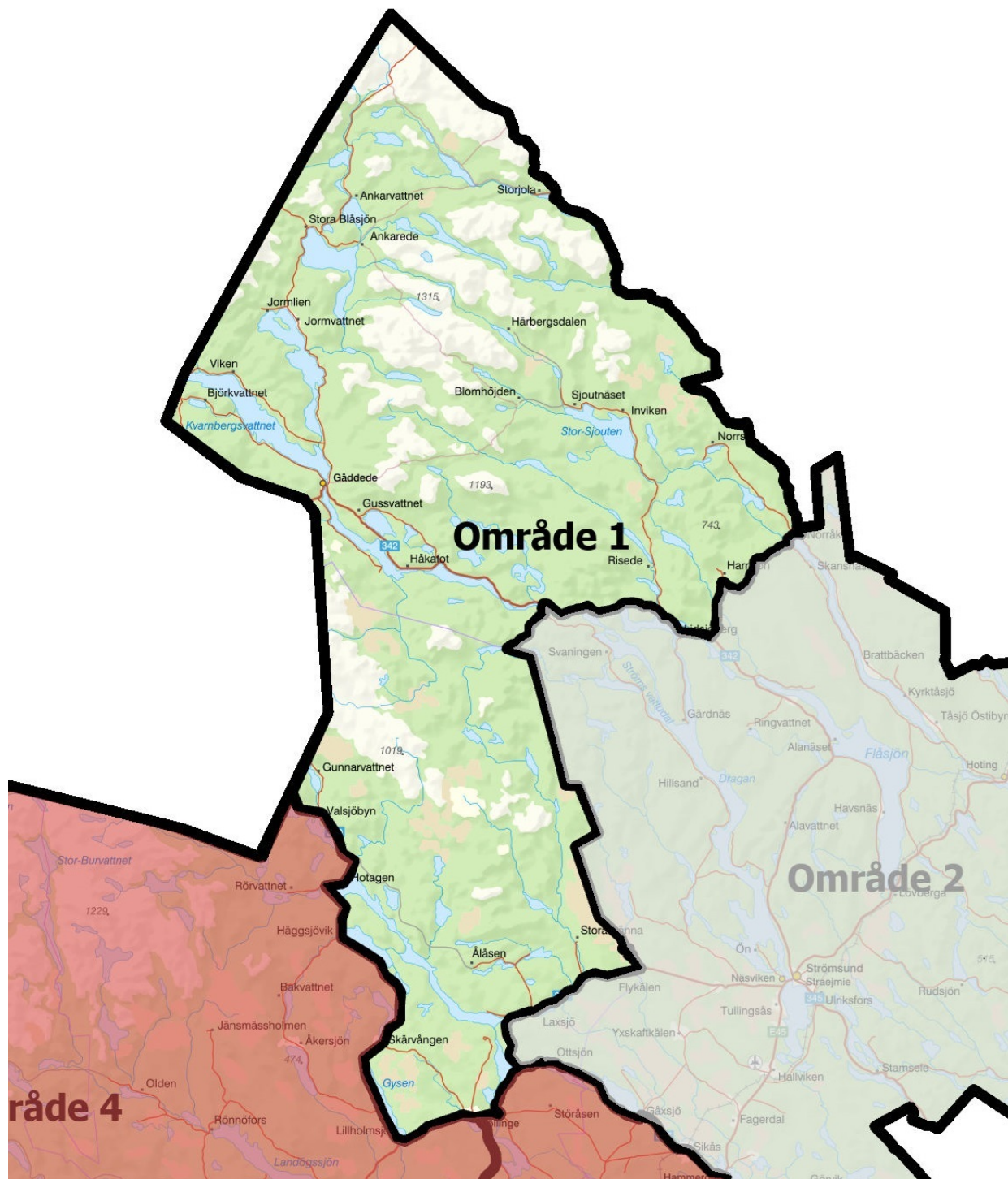
©Lantmäteriet Geodatasamverkan

1:2 000 000



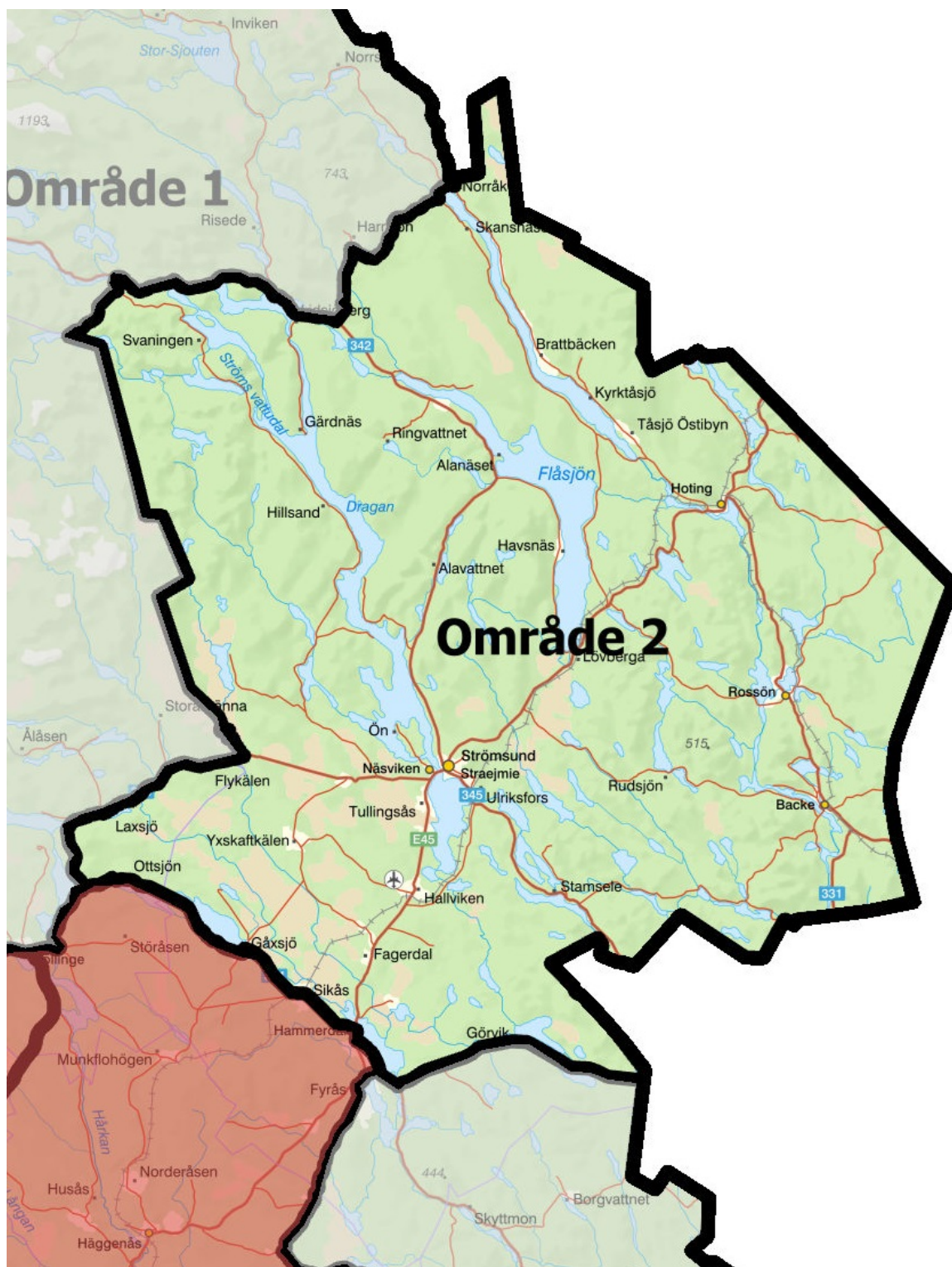


## Jaktområde 1

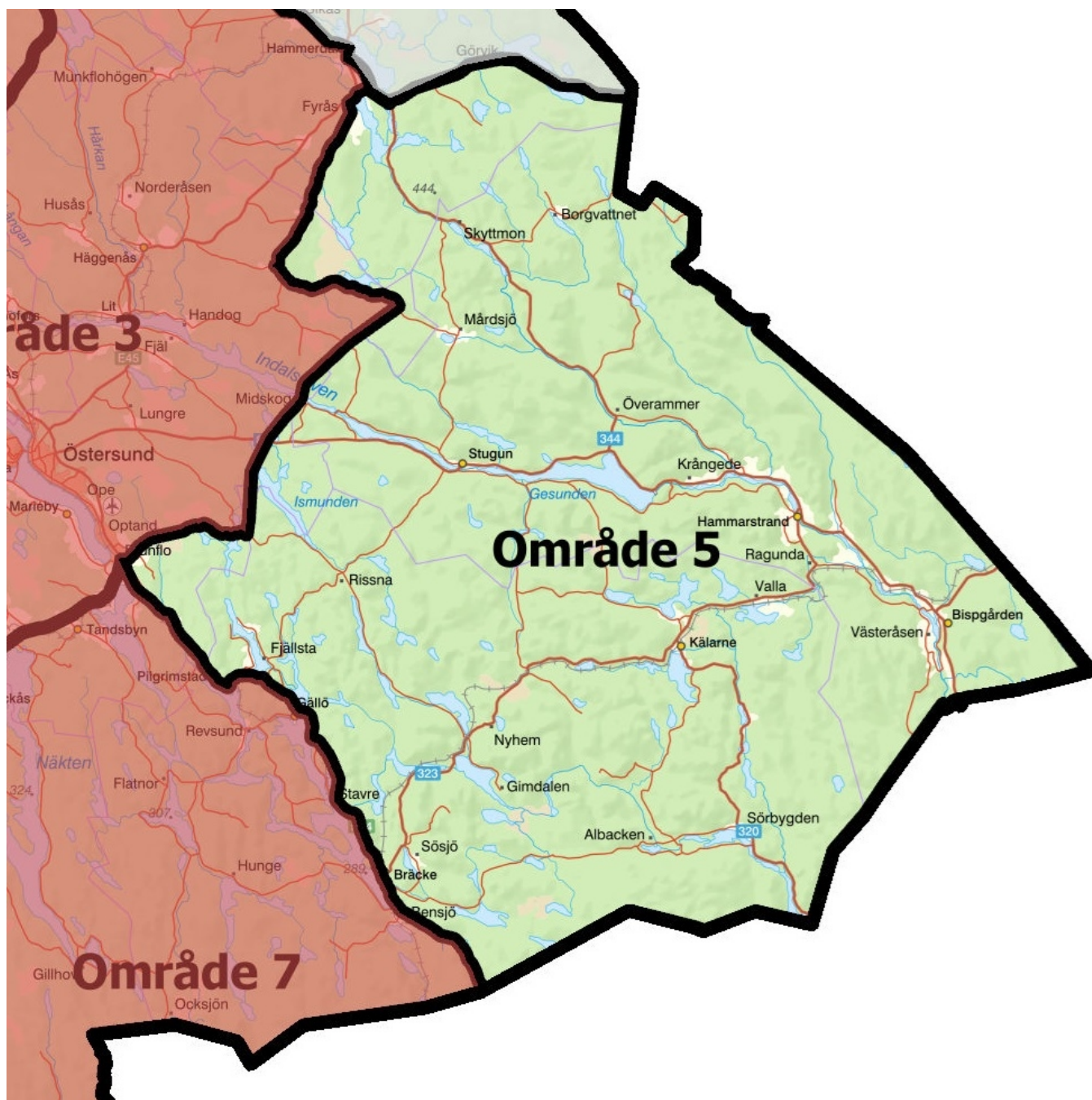




## Jaktområde 2



## Jaktområde 5





## Jaktområdesgränser

### OMRÅDE 1

Gränsen följer:

- Rikssgränsen från väg 340 vid Valsjöbyn norrut till Movretjahke
- länsgränsen mellan Movretjahke och väg 998 vid Norråker
- väg 1002 från Norråker till Granön
- väg 814 från Granön fram till väg 342 öster om Lidsjöberg
- väg 342 från öster om Lidsjöberg till Bågede
- väg 801 från Bågede och vidare längs Munsvattenvägen, fram till kommungränsen
- kommungränsen från Dunnervattnet till väg 339, öster om Flykälén
- väg 339 från Flykälén till Föllinge
- väg 344 från Föllinge fram till väg 340 vid Lillholmsjö
- väg 340 från Lillholmsjö till riksgränsen vid Valsjöbyn

### OMRÅDE 2

Gränsen följer:

- väg 998 vid Norråker norrut till länsgränsen
- Länsgränsen söderut från väg 998 vid Norråker till väg 837 vid Sörviken
- väg 837 från länsgränsen till väg 344 vid Edefors
- väg 344 från Edefors till Östra Lövsjön
- väg 339 från Östra Lövsjön norrut till kommungränsen vid Öjan öster om Flykälén
- Kommungränsen norrut till Dunnervattnet
- Munsvattenvägen norrut till väg 801 mot Bågede
- väg 342 från Bågede till väg 814 öster om Lidsjöberg
- väg 814 från öster om Lidsjöberg till väg 1002 vid Granön
- väg 1002 från Granön till Norråker

### OMRÅDE 3

INGEN JAKT

### OMRÅDE 4

INGEN JAKT



## **OMRÅDE 5**

Gränsen följer:

- väg 763 från Fyrås till Storhögen
- väg 770 från Storhögen fram till kraftledningsgatan strax öster om Norr-Greningen
- kraftledningsgatan från strax öster om Norr-Greningen till Midskog och vidare till Singsjön
- väg 726 från Singsjön till Brunflo
- E14 från Brunflo fram till länsgränsen
- länsgränsen från E14 till väg 837 vid Sörviken
- väg 837 från länsgränsen till väg 344 vid Edefors
- väg 344 från Edefors till väg 764 vid Ede
- väg 764 från Ede till E45
- E45 fram till väg 763 mot Fyrås
- Väg 763 från E45 till Fyrås

## **OMRÅDE 6**

INGEN JAKT

## **OMRÅDE 7**

INGEN JAKT

## **OMRÅDE 8**

INGEN JAKT



## Sammanfattning av konsultationer

I enlighet med Lag (2022:66) om konsultation i frågor som rör det samiska folket, som trädde i kraft den 1 mars 2022, har Länsstyrelsen skickat en konsultationsförfrågan i ärendet till Sametinget, Svenska Samernas Riksförbund (SSR), länets samtliga samebyar samt Idre sameby. SSR önskade konsultation. Sametinget och Idre sameby avstod konsultation och Raedtievaerie sameby svarade inte på konsultationsförfrågan inom tidsfristen men framförde sina synpunkter vid ett separat möte.

Länsstyrelsen bedömde att frågorna om tilldelning, vilka jaktområden som är öppna för jakt, samt jakt efter endast singeldjur var frågor som särskilt kunde konsulteras. Synpunkter kunde även lämnas på övriga delar av licensjaktbeslutet, men Länsstyrelsen har inte möjlighet att påverka dessa i någon större utsträckning.

Länsstyrelsen informerade i samband med konsultationen att det inte är möjligt att ge några besked vad gäller tilldelning, områdesändringar eller villor om jakt på singeldjur då beslutet inte är fattat, men att Länsstyrelsen tar med sig synpunkter inför att beslutet om licensjakt på lodjur 2025 ska fattas.

Nedan följer en sammanfattning av de synpunkter som framkom under konsultationen med SSR gällande licensjakten efter lodjur 2025:

- SSR anser att en större tilldelning vore önskvärd. Detta då de anser att inventeringen av lodjur har brister och inte ger en verklighetstrogen bild av hur många lodjur som faktiskt finns. Lodjuren orsakar stora skador för rennäringen. Vidare anser de att lodjurspopulationen i länet bör hållas i närheten av dess miniminivå.
- Angående jakt på singeldjur anser SSR att jakt på föryngringar ska vara tillåtet och att målet med avskjutningen ska riktas till att hamna i den nedre delen av förvaltningsintervallet.
- SSR har inga åsikter angående områdesindelningen.
- I övrigt tillägger SSR att de är positiva till att det blir licensjakt på lodjur samt att det finns utrymme även för skyddsjakt.

Samtliga parter anser att enighet uppnåtts utifrån de förutsättningarna som fanns inför konsultationen. Konsultationen fördes i god anda och avslutades i samtycke.

Mötet med Raedtievaerie samebys finns diariefört i form av en tjänsteanteckning i ärendet men omfattas inte av konsultationslagen (2022:66).





## Lathund för lodjursjägare i Jämtlands län 2025

*Det är varje lodjursjägares skyldighet att känna till beslutet i sin helhet!*

### Kontrollera före jakten

#### **Jakttid**

1 mars – 15 april. Från och med en timme före solens uppgång till och med en timme efter solens nedgång. Under timmen efter solens nedgång får jakten endast bedrivas som vakt- eller smygjakt.

#### **Tilldelning**

Varje jägare ska informera sig om kvarvarande tilldelning minst en gång per timme, telefonnummer **010-225 30 40**.

#### **Hundar**

Högst två hundar.

#### **Vapen**

Kulgevär lägst klass 2 och hagel kaliber 12, 16 eller 20.

#### **Motorfordon**

Det är tillåtet att med motorfordon söka efter spår från lodjur och fastställa lodjurets ungefärliga vistelseplats genom så kallad ringning på befintligt väg- och skoterledsnät som finns utmärkt på Lantmäteriets kartor.

Det är **inte** tillåtet att skjuta, spåra, förfölja eller genskjuta djuret eller att nyttja motordrivet fordon för att hindra lodjuret att undkomma eller för att avleda dess uppmärksamhet från den som jagar.

Det är **inte** tillåtet att medföra skjutvapen på motorfordon i terräng. Skoterled räknas som terräng.

#### **Fällor**

Fällan ska anmälas till Länsstyrelsen enligt villkoren angivna i beslutet. Godkända fångstredskap för lodjur är: Åbrånsfällan (L93), M/Grimso (L94), tunnelfälla modell Söderholm (L95), Sinkabirum (L99) och Sinkabirum kombi (L112). Fångstredskap ska förses med elektronisk anordning som larmar när fällan slagit igen.

### Efter skott

#### **Anmälan**

Fällt eller påskjutet lodjur ska anmälas utan dröjsmål och senast inom en timme till Länsstyrelsen på 010-225 30 40. Uppge skytt, jaktledare (om sådan utsetts), plats (koordinater i SWEREF 99) och tidpunkt.

#### **Påskjutning**

Skytten ansvarar för platsundersökning samt eventuellt eftersök.

#### **Besiktning**

Ska genomföras inom 24 timmar av Länsstyrelsens besiktningsman.

#### **Prover**

Flädd kropp inklusive huvud samt hudprov.

#### **Blanketter**

Blanketter tillhandahålls av besiktningsman och finns även på SVA.se.

#### **Märkning**

Skinn märks av besiktningsman i fält och kranium märks av skytt enligt instruktion från Statens veterinärmedicinska anstalt, SVA.

#### **Försäljning**

CITES-intyg från Jordbruksverket krävs. Ansökan görs på jordbruksverket.se.