



Tåssåsens sameby

## Beslut om avslag på ansökan om förlängd jakttid för skydds jakt på järv inom Tåssåsens sameby

### Beslut

Länsstyrelsen i Jämtlands län beslutar att avslå ansökan om förlängd jakttid för skydds jakt efter en (1) järv inom Tåssåsens sameby.

Hur beslutet kan överklagas framgår av bilaga 1.

### Bakgrund

Länsstyrelsen fattade beslut om skydds jakt efter en järv inom Tåssåsens sameby den 6 februari 2025, diarienummer 218-145-2025 (bilaga 2). Länsstyrelsen beslutade den 7 februari om att utöka jaktområdet för skydds jakten då sökanden hade ring på den skadegörande individen alldeles utanför då aktuellt jaktområde, diarienummer 218-1094-2025 (bilaga 3). Jakttiden för beslutet löpte ut den 9 februari.

Sökanden kontaktade Länsstyrelsen den 9 februari och meddelade att de inte fällt någon järv under skydds jakten. De fick avbryta jakten då järven krupit ner under ett stenparti. Samebyn ansökte därför om förlängd jakttid. Sökanden anger vidare att individen samebyn jagade på är en hane då den har revirmarkerat frekvent på flertalet stora tallar i området.

### Förekomst av järv i området

Under åren 2021–2023 har totalt 17 olika järvindivider dokumenterats genom DNA i och i nära anslutning till samebyns åretruntmarker. Av dessa har ett flertal fällts vid skydds- eller licensjakt.

Under 2024 fälldes två järvar vid skydds jakt och en järv vid licensjakt i sökandens åretruntland, dock omfattar samebyns åretruntland ett stort område och dessa tre individer fälldes i den västra delen av åretruntland/kalvningsland, medan jaktområdet i aktuellt ärende

berör den östra delen av sökandens åretruntland/kalvningsland, där de aktuella skadorna har uppkommit.

Järv har också i närtid visats finnas i området genom dokumentation av järvdödade renar.

## Skadebild

Tåssåsens samebys åretruntmarker är ett känt skadedrabbat område vad avser järv. Länsstyrelsen har vid upprepade tillfällen genom åren beslutat om skydds jakt efter järv i området och det har också varit utpekade jaktområde vid samtliga fyra licensjakter efter järv som beslutats.

Sedan den 18 december 2024 fram till och med 3 februari 2025 har totalt sju slagna renar hittats, där sökanden bedömer att det är järv som är skadegörande art. Ytterligare minst två individer har hittats skadade till den grad att de har behövt avlivats. Vidare har även flera jaktförsök av järv på ren dokumenterats i aktuellt område.

Skadebilden i åretruntmarkerna består i att järv jagar och dödar renar. Skingring och stress i hjorden under tiden då de högdräktiga vajorna vandrar upp till kalvningslanden och under kalvningsperioden kan även få till följd att vajorna kastar sina ofödda kalvar, lämnar sina nyfödda kalvar eller själva dör av påfrestningen.

Utöver direkt skadade och dödade renar består skadebilden också i den stress som järvens jaktförsök orsakar renarna. Skadebilden förstärks under kalvningsperioden då renarna under perioden precis före, under och efter kalvning är störningskänsliga och det då finns tusentals vajor och kalvar i området.

Precis inför kalvningen drar sig vajan också undan och mister då skyddet från den flockstruktur som annars ger bäst skydd mot predation och såväl vajan som kalven löper då högre risk för rovdjursangrepp.

I det aktuella fallet har inga nya uppgifter om störning eller skador inkommit till Länsstyrelsen sedan skyddsjakten beviljades den 6 februari.

## Bestämmelser som beslutet grundas på

Naturvårdsverket fattade den 14 april 2023 med stöd av 24 a § jaktförordningen (1987:905) beslut (NV-01088-23) om att överlämna

rätten att besluta om skydds jakt efter björn, varg, lo och järv till vissa länsstyrelser.

I beslutet har även reglerna i artikel 12 och undantagsreglerna beträffande jakt i artikel 16 i Art- och habitatdirektivet (92/43/EEG) beaktats.

## Motivering till beslut

Länsstyrelsen gör en samlad bedömning i varje enskilt fall. Länsstyrelsen bedömer skadornas omfattning, förväntad skadebild, om skadeförebyggande åtgärder gjorts och vilka möjligheter till förebyggande av skada som finns samt möjlighet till annan lämplig lösning än skydds jakt. Vidare bedömer Länsstyrelsen om det går att identifiera speciellt skadegörande individer eller särskilt skadeutsatta områden. Skydds jakt får enligt lagstiftning enbart medges för att förhindra allvarlig skada om det inte finns någon annan lämplig lösning.

Länsstyrelsen har bedömt att samebyn lider av en allvarlig skada och betvivlar inte att järv kan fortsätta orsaka stor skada i området i form av dödade renar och störningar i renhjorden. Sedan den 1 februari har dock inga nya uppgifter om störning eller skador inkommit till Länsstyrelsen.

Tidpunkten för en förlängd skydds jakt skulle infalla under järvens ynglingsperiod<sup>1</sup>, det gör att det ställs högre krav på beslutsunderlaget vid beslut om skydds jakt efter järv. Om en hona fälls på skydds jakt kan ungarna utsättas för onödigt lidande då de svälter ihjäl i lyan. Risken för fortsatt allvarlig skada för sökanden måste därför vägas mot risken att en hona med ungar i lyan fälls. Sökanden uppger i ansökan att det är en hane samebyn bedrivit jakt på. Området har emellertid hyst flertalet föryngringar historiskt sett. I en avvägning mellan den nu rådande skadebilden och risken för att det är en järvhona med ungar i lya som fälls vid skydds jakten gör Länsstyrelsen bedömningen att ett beslut om förlängd jakttid inte är motiverat.

---

<sup>1</sup> [Effects of extrinsic and intrinsic factors on parturition and reproductive output in wolverines - Brøseth - 2024 - The Journal of Wildlife Management - Wiley Online Library](#)

Med beaktande av ovanstående beslutar Länsstyrelsen att avslå ansökan om förlängd tid för skyddsjakt efter en järv inom Tåssåsens samebys åretruntmarker.

Då Länsstyrelsen avslår ansökan på ovanstående grunder så har Länsstyrelsen inte utrett frågan om gynnsam bevarandestatus för järven eller möjligheten till annan lämplig lösning.

## Information

Behovet av skyddsjakt prövas löpande. Trots detta avslag av ärende kan frågan om skyddsjakt åter tas upp av Länsstyrelsen eller av den som anser sig löpa risk att drabbas av skada.

## Handläggning

I ärendets handläggning har utöver föredragande handläggare även naturvårdshandläggaren Jenny Landin deltagit.

## Ni kan överklaga beslutet

Se bilaga 1 med överklagandehänvisning

## De som medverkat i beslutet

Beslutet har fattats av viltchef Olov Hallquist med vilthandläggare Martin Bergwall som föredragande.

## Så här hanterar Länsstyrelsen personuppgifter

Information om hur vi hanterar dessa finns på [www.lansstyrelsen.se/dataskydd](http://www.lansstyrelsen.se/dataskydd).

## Kopia till

Naturvårdsverket  
Polisen  
Statens Veterinärmedicinska anstalt  
Svenska järvprojektet  
Tåssåsens sameby  
Viltförvaltningsdelegationen i Jämtlands län

## Bilagor

1. Överklagandehänvisning förvaltningsrätten

2. Beslut om skydds jakt efter järv inom Tåssåsens sameby, 145-2025
3. Beslut om utökat jaktområde för skydds jakt på järv inom Tåssåsens sameby, 1094-2025

## Bilaga1, överklagandehänvisning förvaltningsrätten

### Ni kan överklaga beslutet hos förvaltningsrätten

Om ni inte är nöjda med Länsstyrelsens beslut, kan ni skriftligen överklaga beslutet hos förvaltningsrätten.

### Så här överklagar ni beslutet

Länsstyrelsen måste pröva att överklagandet har kommit in i rätt tid, innan det skickas vidare tillsammans med handlingarna i ärendet. Därför ska ni lämna eller skicka er skriftliga överklagan till Länsstyrelsen Jämtlands län antingen via e-post; [jamtland@lansstyrelsen.se](mailto:jamtland@lansstyrelsen.se), eller med post; Länsstyrelsen Jämtlands län, 831 86 Östersund.

### Tiden för överklagande

Ert överklagande måste ha kommit in till Länsstyrelsen **inom tre veckor** från den dag ni fick del av beslutet. Om det kommer in senare kan överklagandet inte prövas. I ert överklagande kan ni be att få ytterligare tid till att utveckla era synpunkter och skälen till att ni överklagar. Sedan är det förvaltningsrätten som beslutar om tiden kan förlängas.

Parter som företräder det allmänna ska ha kommit in med sitt överklagande **inom tre veckor** från den dag då beslutet meddelades.

### Ert överklagande ska innehålla

- Vilket beslut som ni överklagar, beslutets datum och diarienummer.
- Hur ni vill att beslutet ska ändras.
- Varför ni anser att Länsstyrelsens beslut är felaktigt.

Skriv också följande uppgifter, om ni inte tidigare lämnat dem:

- Person- eller organisationsnummer.
- Telefonnummer där ni kan nå dagtid (med undantag för nummer som avser ett hemligt mobilabonnemang som behöver uppges endast om rätten begär det).
- E-postadress.
- Annat som har betydelse för att domstolen ska kunna nå er.

Om ni har handlingar som ni anser stödjer er överklagan så bör ni bifoga kopior på dessa. Kontakta Länsstyrelsen i förväg om ni behöver bifoga filer som är större än 15 MB via e-post.

### Ombud

Om ni anlitar ett ombud som sköter överklagandet åt er ska ombudet underteckna skrivelsen samt uppges sitt eget namn, adress och telefonnummer. Ombudet bör också bifoga en fullmakt.

## Behöver ni veta mer?

Har ni ytterligare frågor kan ni kontakta Länsstyrelsen via e-post [jamtland@lansstyrelsen.se](mailto:jamtland@lansstyrelsen.se), eller via växeltelefonnummer 010-225 30 00. Ange ärendets diarienummer.



Tåssåsens sameby

## Beslut om skydds jakt efter järv inom Tåssåsens sameby

### Beslut

Länsstyrelsen i Jämtlands län beviljar skydds jakt efter en (1) järv inom Tåssåsens sameby. Beslutet omfattas av de villkor som följer nedan.

Länsstyrelsen beslutar också att detta beslut ska gälla utan hinder av att det överklagas. Hur beslutet överklagas framgår av bilaga 1.

### Villkor

#### När får skydds jakten bedrivas

Skydds jakten får bedrivas från och med 6 februari till och med 9 februari 2025. Skydds jakten får genomföras under hela dygnet.

Varje jakt tillfälle initieras av Länsstyrelsen. Länsstyrelsen ska inför varje jakt tillfälle kontaktas på telefon **010-225 30 40**. Länsstyrelsen avlyser skydds jakten om tillåtet antal järvar välts eller påskjutits innan jakttiden löpt ut.

Länsstyrelsen äger rätt att omedelbart avlysa jakten om förutsättningarna för skydds jakt förändras eller om jaktförhållandena förändras på ett sådant sätt att jakten inte kan genomföras i enlighet med gällande bestämmelser samt villkoren i detta beslut.

#### Var får skydds jakten bedrivas?

Skydds jakten får bedrivas inom det jaktområde som förevisas enligt bilaga 2.

Skydds jakt får ske på annans mark,

Länsstyrelsens personal som finns på plats får besluta att jakt som påbörjats i det angivna området får fullföljas även utanför området.



## Vilka djur får fällas?

Skyddsjakten omfattar en (1) järv.

## Vilka får genomföra skyddsjakten?

Länsstyrelsen i samråd med samebyn utser jaktledare. Jaktledaren får utse begränsat antal personer som får delta i skyddsjakten. Länsstyrelsens kontaktperson nås på Länsstyrelsens rovdjurstelefon **010-225 30 40**.

## Jaktledarens ansvar

Jaktledaren ansvarar för att:

- Vid varje jakttillfälle informera Polismyndigheten på **010-569 15 89** när skyddsjakten påbörjas samt vid skyddsjaktens slut. Vid jaktens start ska följande uppgifter lämnas: jaktledarens namn och telefonnummer samt var jakten utförs.
- Om möjligt informera berörda markägare och jakträttshavare om skyddsjakten.
- Vid behov kunna uppvisa dokumentation på vilka personer som deltagit vid respektive jakttillfälle.
- Försäkra sig om att en hund som är särskilt tränad i att spåra vilt kan finnas på skottplatsen inom högst två timmar från påskjutningen.
- Jaktdeltagarna använder sådana kommunikationsmedel under skyddsjakten så att villkoren i detta beslut kan uppfyllas.
- Samtliga jaktdeltagare känner till beslutet och dess villkor i sin helhet.

## Jaktmedel och jaktmetoder

I Naturvårdsverkets föreskrifter om vapen, vapentillbehör och ammunition för jakt (NFS 2023:8) anges vilka vapen och kulpatroner som får användas vid jakt efter järv.

Om det krävs för effektivt genomförande får skyddsjakten bedrivas med hjälp av hund. Maximalt två (2) hundar får släppas efter en och samma järv under ett och samma dygn.

För att skyddsjakten ska kunna bedrivas på ett ändamålsenligt sätt bedömer Länsstyrelsen att undantag från att nyttja motorfordon vid skyddsjakt ska utfärdas. Utsedda jakttagare får, utan närvaro av Länsstyrelsens fältpersonal, söka efter samt ringa djuren med motorfordon. Om behov av ompostering finns får utsedd jaktledare och utsedda jakttagare frakta vapen på skoter i terräng.

Förföljande och avlivning från snöskoter och helikopter får endast utföras av personal särskilt utsedd av Länsstyrelsen. Skyddsjakten får bedrivas med hjälp av helikopter under förutsättning att såväl pilot som skytt har erfarenhet av sådan verksamhet.

Skyddsjakten får genomföras med hjälp av åtel. Med åtel avses i detta beslut befintliga kadaver av ren. Upptag av järvspår med hund vid åtel är med stöd av detta beslut tillåtet under skyddsjakten.

Vid skyddsjakt som bedrivs med ställande hund eller från helikopter, tillåts användning av hagelgevär laddad med hagel vars diameter är minst 4,00mm och högst 8,00 mm.

Vid skyddsjakt med ställande hund tillåts även kulpatron i klass 3 förutsatt att kulan är konstruerad för att expandera.

### Anmälan om fälld eller påskjuten järv

Jaktledaren ska omedelbart och senast inom en timme från det att en järv fällts eller påskjutits anmäla detta till Länsstyrelsens rovdjurstelefon **010-225 30 40** samt Polismyndigheten på **010-569 15 89**.

Påskjutning definieras enligt följande: skott har avlossats mot och med avsikt att fälla ett djur och det har inte konstaterats att djuret fällts.

Vid anmälan om fällt eller påskjutet djur ska följande uppgifter anges:

- Skyttens namn och telefonnummer
- Jaktledarens namn och telefonnummer
- Tidpunkt för att djuret fällts eller påskjutits
- Koordinater för den plats djuret fällts eller påskjutits.

Jaktledaren ska omedelbart avlysa jakten om tillåtet antal järvar fällts eller påskjutits med stöd av detta beslut.

## Platsundersökning och eftersök

Den som påskjutit ett djur ansvarar tillsammans med jaktledaren för att eftersök genomförs om platsundersökningen eller andra omständigheter visat att det påskjutna djuret är skadat.

Eftersök genomförs till dess:

- Djuret påträffas dött,
- djuret påträffas skadat och avlivas,
- djuret inte kan anträffas.

Den som påskjutit ett djur samt jaktledaren ska redovisa för Länsstyrelsens besiktningsperson hur platsundersökning och eventuellt eftersök genomförts.

Jaktledaren ska uppvisa skottplatsen för Länsstyrelsens besiktningsperson och tillsammans med besiktningspersonen och den som påskjutit djuret genomföra en fältkontroll och följa upp vad som skett efter skott. Jaktledaren ska tillsammans med besiktningsperson dokumentera platsundersökning och eftersök på blankett R3 *Påskjutet rovdjur - platsundersökning och eftersök*.

Länsstyrelsen beslutar om ett påskjutet djur ska avräknas i enlighet med beslutet eller inte. Påskjutet djur avräknas såvida det inte påvisats genom fältkontrollen att djuret är oskadat.

## Hantering av fällt djur

Länsstyrelsen ska besikta det fällda djuret. I samband med besiktning ska Länsstyrelsen ta prover från djuret enligt delegeringsbeslut NV-01088-23.

Skinnet av det fällda djuret, förutsatt att skyddsjakten skett i enlighet med gällande lagstiftning och villkoren i detta beslut, tillfaller jakträttshavaren. Jakträttshavaren har rätt att överlåta skinnet till annan. Vid besiktningen märks skinnet från det fällda djuret med microchip som bevis på att det fällts lagligt. Jakträttshavaren har också möjlighet att återfå kranium efter det att

skrotten skickats till Statens Veterinärmedicinska Anstalt (SVA) för undersökning, detta ska då markeras i blanketten som skickas till SVA. I det fall jakträttshavaren inte vill ha hela eller delar av djuret eller inte går att återfinna inom rimlig tid omhändertas hela djuret av Länsstyrelsen för vidare transport till SVA.

I det fall djuret fälls på statlig mark får skinn och kranium tillfalla samebyn. Om samebyn inte gör anspråk på et fällda djuret omhändertas djuret av Länsstyrelsen

## Bakgrund

### Ansökan

Den 8 januari kontaktade Tåssåsens sameby (sökanden) Länsstyrelsen Jämtlands län och ansökte om skydds jakt efter två järvar som orsakar skada på ren i sökandens åretruntland, där de nu har cirka 1 500 renar. Dessa renar är djur som säkrades från slakten och som hålls i området då de i dagsläget inte har något annat alternativ än att fortsatt hålla dem där.

Sökanden rapporterar om en pågående skada vilken har skett sedan december månad fram tills nu. Detta då de har hittat och dokumenterat fem renar vilka antingen har dödats av järv, eller skadats av järv så pass allvarligt att sökanden har tvingats avliva dem.

Sökanden arbetar med att fortsatt skilja och skicka renar till slakt, samt att samla in renar som drar söderut och som riskerar att hamna i marker som tillhör Handölsdalens sameby. Utöver dödade renar lyfter sökanden att skadade renar inte kan skickas till slakt vilket innebär ytterligare en förlust för renskötarna.

I ansökan framför sökanden att det pågår en skada orsakad av järv i deras åretruntland men att det också finns en förväntad skadebild i samband med kalvningen under våren i detta område om järvarna är kvar. Sökanden önskar att Länsstyrelsen ser till deras historiska skadebild av järv i åretruntland och anger att de har beviljats skydds jakt med detta som grund flera år tidigare.

I ansökan framkommer önskemål om specifika jaktmetoder för det fall skyddsjakten bifalles.

### Samtal med sökanden 2025-01-28

Sökanden berättar att de fortsatt har spår efter minst en järv i åretruntland i områden nära renhjord och att de har hittat jaktspår av järv på ren.

### Samtal med Länsstyrelsens fältpersonal 2025-01-30

Länsstyrelsens fältpersonal besökte Tåssåsens samebys åretruntland den 30 januari. Hen berättar att det uppehåller sig järv i området. Det är färskt spår från en möjligen två järvar som befinner sig i närheten av en renhjord på cirka 200 renar. Fältpersonalen dokumenterade jaktspår av järv på ren i Hosjövalen. Vidare berättar hen att 1,5 mil bort finns ytterligare rengrupper samt att det är mycket ren i området.

### Samtal med sökanden 2025-02-03

Sökanden skickar filmer till Länsstyrelsen. Filmerna visar rester av ren och spår av järv som styckat upp och burit bort ren.

Sökanden har även nya pejlförflyttningar som visar på ett onormalt rörelsemönster från den 1 – 2 februari, och skickar även en bild och en video som visar hur svår terrängen är där de senaste resterna av en ren upptäcktes.

### Förekomst av järv i området

Under åren 2021–2023 har totalt 17 olika järvindivider dokumenterats genom DNA i och i nära anslutning till samebys åretruntmarker. Av dessa har ett flertal fällts vid skydds- eller licensjakt.

Under 2024 fälldes två järvar vid skyddsjakt och en järv vid licensjakt i sökandens åretruntland, dock omfattar samebys åretruntland ett stort område och dessa tre individer fälldes i den västra delen av åretruntland/kalvningsland, medan jaktområdet i aktuellt ärende berör den östra delen av sökandens åretruntland/kalvningsland, där de aktuella skadorna har uppkommit.

Järv har också i närtid visats finnas i området genom dokumentation av järvdödade renar.

## Skadebild

- 2024-12-18. (ID Rovbase V524202). En dödad renkalv.
- 2024-12-22. (ID Rovbase V524236). Järv har jagat en ren en längre sträcka, en kalv blir frånskild från flocken och jagas ut i ån. Kalven räddades.
- 2024-12-23. (ID Rovbase V524238). En dödad ren.
- 2024-12-26. (ID Rovbase V524237). Två dödade renar.
- 2024-12-26. (ID Rovbase V524239). En dödad ren.
- 2025-01-09. (ID Rovbase V524353). Ren avlivades pga. järvskada.
- 2025-01-13. (ID Rovbase V524355). Ren avlivades pga. järvskada.
- 2025-01-30. (ID Rovbase R564771). Jaktförsök av järv på ren dokumenterat av Länsstyrelsen fältpersonal.
- 2025-02-01. (ID Rovbase V524547). En dödad ren.
- 2025-02-03. Ej inlagda i Rovbase ännu. Sökanden skickar filmer till Länsstyrelsen som visar rester av en dödad ren.

Tåssåsens samebys åretruntmarker är ett känt skadedrabbat område vad avser järv. Länsstyrelsen har vid upprepade tillfällen genom åren beslutat om skydds jakt efter järv i området och det har också varit utpekat jaktområde vid samtliga fyra licensjakter efter järv som beslutats<sup>1</sup>.

Sedan den 18 december 2024 fram till och med 3 februari 2025 har totalt sju döda renar hittats, där sökanden bedömer att det är järv som är skadegörande art. Ytterligare minst två renar har hittats skadade till den grad att de har behövt avlivats. Vidare har även flera jaktförsök av järv på ren dokumenterats i aktuellt område.

---

<sup>1</sup> Naturvårdsverkets diarienummer NV-04662-19 och NV-07478-22 samt Länsstyrelsens diarienummer 4961-2023 och 4726-2024

Skadebilden i åretruntmarkerna består i att järv jagar och dödar renar. Skingring och stress i hjorden under tiden då de högdräktiga vajorna vandrar upp till kalvningslanden och under kalvningsperioden kan även få till följd att vajorna kastar sina ofödda kalvar, lämnar sina nyfödda kalvar eller själva dör av påfrestningen.

Utöver direkt skadade och dödade renar består skadebilden också i den stress som järvens jaktförsök orsakar renarna. Skadebilden förstärks under kalvningsperioden då renarna under perioden precis före, under och efter kalvning är störningskänsliga och det då finns tusentals vajor och kalvar i området.

Precis inför kalvningen drar sig vajan också undan och mister då skyddet från den flockstruktur som annars ger bäst skydd mot predation och såväl vajan som kalven löper då högre risk för rovdjursangrepp.

### Förluster enligt produktionsmodellen

Riksdagen beslutade i december 2013 att toleransnivån för skador på ren orsakade av stora rovdjur ska vara maximalt tio procent räknat på en samebys faktiska renantal. Ett viktigt kunskapsunderlag i förvaltningsarbetet är beräkningen av samebyarnas årliga skadenivåer utifrån uppgifter om till exempel renhjordens produktionsförmåga, kalvöverlevnad och statistik om trafikdödade renar. Beräkningen görs genom en så kallad produktionsmodell<sup>2</sup>.

I tidigare ärende<sup>3</sup> om skydds jakt har samebyn redovisat uppåt 30 procent förluster inom ramen för arbetet med förvaltningsverktyget. Länsstyrelsen har inget skäl att göra någon annan bedömning än att rovdjursförlusterna alltjämt är höga inom Tåssåsens sameby och att järv står för en betydande del av dessa skador.

## Skäl

Naturvårdsverket fattade den 14 april 2023 med stöd av 24 a § jaktförordningen (1987:905) beslut (NV-01088-23) om att överlämna

---

<sup>2</sup> Åhman, B. 2017. Beräkning av rovdjursförluster i rennäringen baserat på produktion. <https://www.sametinget.se/123854>

<sup>3</sup> Länsstyrelsens diarienummer 7031-2022, beslutsdatum 4 oktober 2022, redovisning av 19-30 procent förlust under säsongerna 2017/2018-2019/2020

rätten att besluta om skydds jakt efter björn, varg, lo och järv till vissa länsstyrelser.

Beslutet fattas med stöd av 10 § jaktlagen samt 9, 18, 21, 22, 23 a tredje punkten, 23 b och 24 d §§ jaktförordningen. I beslutet har även reglerna i artikel 12 och undantagsreglerna i artikel 16 i Art- och habitatdirektivet (92/43/EEG) beaktats.

Med stöd av 59 § jaktförordningen gäller detta beslut utan hinder av att det överklagas.

## Länsstyrelsens bedömning

Länsstyrelsen gör en samlad bedömning i varje enskilt fall.

Länsstyrelsen bedömer skadornas omfattning, förväntad skadebild, om skadeförebyggande åtgärder gjorts och vilka möjligheter till förebyggande av skada som finns samt möjlighet till annan lämplig lösning än skydds jakt. Länsstyrelsen bedömer om skydds jakt kan försvåra upprätthållandet av en gynnsam bevarandestatus för arten. Länsstyrelsen beaktar också järvstammens utveckling i landet som helhet. Vidare bedömer Länsstyrelsen om det går att identifiera skadegörande individer eller särskilt skadeutsatta områden.

## Allvarlig skada

Som beskrivits under *Skadebild* är Tåssåsens åretruntmarker, främst kalvningsområden, sedan tidigare identifierade som särskilt skadedrabbade områden vad gäller skador orsakade av järv. De skador järv kan orsaka, och som tidigare angetts, består av både skadade och dödade renar och stress och skingring av renhjorden. Samebyn har även lyft en historisk skadebild samt skadan järv orsakar under kalvningen. Baserat på det underlag som presenterats i ärendet bedömer Länsstyrelsen det påvisat att järv alltså är en skadegörande rovdjursart i området.

Forskning har visat att senvårens och sommarens predation av järv på ren ökar med en lägre kroppsvikt på renkalvarna, vilket i sin tur är starkt kopplat till vajans kondition och tätheten av ren i området<sup>4</sup>.

---

<sup>4</sup> Rönnegård m.fl. 2002. Lifetime patterns in adult female mass, reproduction, and offspring mass in semidomestic reindeer (*Rangifer tarandus tarandus*). Canadian Journal of Zoology, 80: 2047–2055.



Det innebär att den stress förekomsten av järv utgör för de kalvande vajorna riskerar att påverka kalvöverlevnaden negativt både direkt genom den effekt det har på vajorna och indirekt genom att kalvpredationen från järv ökar med försämrad kondition hos vajorna. När jaktförhållandena är goda samlar järven föda för framtida bruk i matgömmor. I kalvningslanden kan den därmed döda många renar, stycka och gömma dem, vilket både innebär att den kan orsaka stor skada och att skadorna är svåra att dokumentera. Under kalvningsperioden är det dessutom svårt för renskötarna att färdas till fjälls för att bevaka renarna och dokumentera skador, både på grund av snösmältningen och den störning det utgör för renarna. Förlust av kalvar påverkar inte bara samebyns, och den enskilde renägarens, förutsättningar för slaktuttag under kommande höst utan har också påverkan av urvalet av framtida avelsdjur vilket gör att skador under kalvningen kan vara allvarliga både på kort och lång sikt.

Indirekta skador vid jaktförsök från järv uppstår när renarna blir stressade och inte får betesro vilket påverkar renarnas kondition och allmäntillstånd. Nedsatt kondition hos renarna innebär en ökad utsatthet vid rovdjursangrepp, från såväl järv som andra rovdjur. Nedsatt kondition riskerar även att leda till en ökad mottaglighet för sjukdomar, vilket kan medföra en ökad dödlighet i renhjorden både på kort och lång sikt. Ytterligare effekter av nedsatt kondition kan vara att vajans fettreserver, som är nödvändiga för att kunna försörja vårens kalv/ar med mjölk, helt eller delvis förbrukas. Samma forskning som nämns ovan, från en sameby i Jämtlands län, visar att det finns ett positivt samband mellan vajans vikt hösten före kalvning och sannolikheten att hon hade kalv vid kalvmärkningen. Enligt samma studie medförde en högre vikt på vajan även en högre vikt på kalven<sup>1</sup>, vilket kan öka kalvens chanser att överleva. Detta bekräftar betydelsen av vajans kondition för kalvningsresultatet.

Länsstyrelsens bedömning är att järvens biologi som revirhävdande rovdjur och det faktum att renarna återkommer till åretruntland och kalvningsområdena vid ett av renskötselns känsligaste skeden gör skadebilden sannolik och allvarlig. Uppfattningen om järv som skadegörande rovdjursart i området förstärks också av dokumentation av järvdödade renar under den senaste tiden.

Mot denna bakgrund bedömer Länsstyrelsen att skyddsjakt på en järv kan minska risken för allvarlig skada för samebyn.

### Jakttiden

Vid den tid den allvarliga skadan förväntas uppstå i samebyns kalvningsland och åretruntmarker, alltså under våren och sommaren, befinner sig majoriteten av samebyns renar i området. Vajorna är vid denna period högdräktiga eller har nyligt kalvat och är därför stresskänsliga. Även andra djur och fåglar har sin ynglingsperiod under denna tid och på många ställen råder förbud mot att färdas med motorfordon i området just av denna anledning.

Järvhonor föder generellt ungar under februari och mars<sup>5</sup>. Efter födseln stannar ungarna i lyan medan honan kan vara ute på jakt eller gå till någon av sina matgömmor för att hämta mat. Ungarna är således för små för att klara sig själva om honan skulle skjutas under denna period. Längre fram på säsongen, när renarna också kan väntas komma upp mot kalvningsområdena, följer järvungarna honan men är ännu för små för att klara sig själva.

Länsstyrelsen bedömer att det är olämpligt att genomföra skyddsjakter i området under perioden då en stor del av skadan förväntas ske eftersom det är en känslig tid för många arter. I kalvningsområdena är det dessutom av praktiska skäl svårt att genomföra jakt efter järv under våren och försommaren när den allvarliga skadan förväntas ske.

Länsstyrelsen bedömer sammantaget att skyddsjakt under den aktuella tidsperioden är motiverat framför skyddsjakt vid tidpunkten då skadan förväntas ske, både för att minska störningen för renarna och för att minska risken att en järvhona som har ungar i lya fälls.

### Gynnsam bevarandestatus

Naturvårdsverket fastställde den svenska järvstammen för inventeringssäsongen 2023/2024 till 104 föryngringar. Det innebär att järvstammen bedöms ligga över den fastställda miniminivån på 96 föryngringar i hela landet. För norra

---

<sup>5</sup> Persson, J. Population ecology of Scandinavian wolverines. Doctoral dissertation. ISSN 1401-6230, ISBN 91-576-6346-7

rovdjursförvaltningsområdet, där miniminivån är satt till 89 järvföryngringar, återfanns 2023/2024 totalt 95 föryngringar.

I Jämtlands län fastställdes det slutliga resultatet för inventeringssäsongen 2022/2023 till 40,5 föryngring, vilket är över den av Naturvårdsverket beslutade miniminivån för länet på 29 föryngringar.

I Förvaltningsrättens dom med målnummer FR 79-21 bedöms utvecklingen av länets järvpopulation ligga i linje med Naturvårdsverkets strävan att populationen, förutom att ligga över gränsvärdet, också ska spridas till områden utanför renskötselområdet med ökning i mellersta rovdjursförvaltningsområdet och minskning av miniminivåerna i norra rovdjursförvaltningsområdet (NV-01525-18). Utifrån befintliga föryngringar satte Naturvårdsverket miniminivån för Jämtlands län till 29 och det framhålls i samma beslut att nivåerna kommer revideras vartefter spridning sker.

Inför hösten 2023 delegerade Naturvårdsverket rätten att besluta om licensjakt till Länsstyrelserna inom norra rovdjursförvaltningsområdet (NV-04719-23). I delegeringsbeslutet framkommer att Naturvårdsverket bedömer att den jakt efter järv som genomförts de senaste åren inte har försvårat upprätthållandet av gynnsam bevarandestatus hos artens bestånd i dess naturliga utbredningsområde. Endast Jämtlands län har beslutat om licensjakt efter järv för 2023 inom NRFO. Licensjakten i länet omfattar totalt 15 järvar varav sju järvar fälldes. Jämtlands län beviljade licensjakt efter järv för 2024. Licensjakten i länet omfattade totalt 25 järvar och alla fälldes. Under 2025 har hittills två järvar fällts vid skydds jakt inom Jämtlands län.

Trots en viss ökning i avskjutningen av järv genom skydds- och licensjakt under de senaste åren (tabell 1) visar det senaste inventeringsresultaten för Jämtlands län en stabil järvstam. Länsstyrelsen gör således bedömningen att den nivå av skydds jakt som beviljats under de senaste åren inte försvårar upprätthållandet av en gynnsam bevarandestatus på det lokala beståndet.

Tabell 1. Antalet järvar fällda under jakt inom perioden 2019–2025 i Jämtlands län.

| Årtal | Antal järvar fällda under jakt i Jämtlands län |
|-------|--|
| 2025  | 2 vid skydds jakt (t.o.m. 6 februari)          |
| 2024  | 6 vid skydds jakt + 25 vid licensjakt          |
| 2023  | 3 vid skydds jakt + 7 vid licensjakt           |
| 2022  | 6 vid skydds jakt + 15 vid licensjakt          |
| 2021  | 5 vid skydds jakt                              |
| 2020  | 11 vid skydds jakt                             |
| 2019  | 5 vid skydds jakt                              |

Länsstyrelsen bedömer sammantaget att skydds jakt efter en järv i det aktuella området inte riskerar att ha någon betydande negativ påverkan på det lokala järvbeståndet och inte heller riskerar att förhindra eller allvarligt försvåra upprätthållandet av gynnsam bevarandestatus hos järven som art i dess naturliga utbredningsområde.

### Annan lämplig lösning

Den skadeförebyggande metod som normalt fungerar bäst mot predation på ren är att hålla renhjorden väl samlad. När järvar befinner sig i och kring renhjorden flyr renarna och hjorden skingras och sprids över en större yta. Det medför att arbetet med ordnad renskötsel försvåras av järvens jakt försök och ökad exponering för predation av järv.

Andra alternativa metoder för att skydda renhjorden kan vara:

1. *Låta renarna kalva och beta någon annanstans*

Under våren i kalvningstid, då den allvarliga skadan i samebyns åretruntmarker förväntas äga rum, är renarna känsliga för störning och det vore direkt olämpligt att flytta

dem vid denna tid. Vajorna kalvar i regel på samma ställe och vid ungefär samma tidpunkt år efter år. Det beror på att kalvningsområdena är särskilt lämpade för kalvning vad gäller tillgång på bete och skydd mot väder. Även om renarna skulle gå att flytta förekommer såväl järv som andra rovdjur i hela fjällområdet varför det inte skulle vara en alternativ lösning utan bara förflytta problemet från ett område till ett annat.

## 2. *Utökade insatser för att övervaka renhjorden*

Samebyn använder redan alla tillgängliga resurser för att övervaka sina renhjordar. Åretruntmarkerna och kalvningslanden är dessutom otillgängliga områden som är nästintill omöjliga att färdas i under försommarens kalvningsperiod på grund av snösmältning och höga vattenflöden.

## 3. *Mota eller skrämja järvarna*

Järvar samlar byten i matgömmor som de nyttjar under hela året. När jaktförhållandena är goda, så som i kalvningslanden och vintertid vid vissa snöförhållanden, kan den döda många renar på kort tid. Järv som börjat predera på ren tenderar att vara svåra att mota bort från hjorden. Järvar är också starkt revirhävdande varför det är osannolikt att järven lämnar sitt revir någon längre tid efter att ha motats bort.

## 4. *Hägna in och utfodra renarna, låta renarna kalva i hägn*

En vintergrupp inom Tåssåsens sameby, till följd av återkommande angreppen från järv, utfodrade renar i hägn under delar av vintrarna 2021/2022<sup>6</sup> samt 2022/2023<sup>7</sup>. Utfodring i hägn är en effektiv lösning vad gäller möjligheten till att bevaka en renhjord. En sådan lösning är dock endast att anse som tillfällig då renar som hålls i hägn över längre tid löper hög risk att drabbas parasiter och andra sjukdomar som snabbt kan spridas bland djur som hålls på en begränsad yta<sup>8</sup>. Att låta renarna kalva i hägn medför allvarliga risker och är

<sup>6</sup> Länsstyrelsens diarienummer 1666-2022 samt 2857-2022

<sup>7</sup> Länsstyrelsens diarienummer 880-2023, 2445-2023 samt 2667-2023

<sup>8</sup> Gård & djurhälsan 2018. Djurhälsovård Ren.1\_6\_2 G&D 2017 Djurhälsovård Ren.pdf ([jordbruksverket.se](http://jordbruksverket.se))

att anse som olämpligt. Vidare finns det inte någon praktisk möjlighet att hägna in så stora områden som kalvningsområden rör sig om. Lösningen faller också på sin egen orimlighet om också kostnaden och arbetsinsatsen som utfodring och underhåll av hägn under en längre period skulle innebära vägs in.

#### 5. Skyddsjakt när skadan sker

Som diskuterats tidigare är skyddsjakt efter järv i samband med att skadan sker i många fall svår eller inte möjlig att genomföra. Särskilt i åretruntmarkerna kan det därför inte anses som en annan lämplig lösning.

Mot bakgrund av ovanstående bedömer Länsstyrelsen det inte finns någon annan lämplig lösning än skyddsjakt i detta fall.

### Sammantagen bedömning

Länsstyrelsen bedömer att sökanden redan lider av allvarlig skada samt att sökanden under vårvintern fortsatt kommer lida av allvarlig skada och att skyddsjakt efter en järv kan minska eller förhindra den.

Viss del av den medgivna jakttiden infaller dock tidigt under järvens ynglingsperiod. Länsstyrelsen bedömer att sannolikheten för att skjuta en järvhona som har ungar i lya finns men är låg. Vid en avvägning mellan risken att skjuta bort en järvhona från sina ungar och risken för allvarlig skada för samebyn så bedömer Länsstyrelsen att den allvarliga skadan i det här fallet värderas högre. Skyddsjakten beviljas dock endast efter en individ för att om möjligt reducera risken att fälla någon hona som fött ungar tidigt.

### Beslutets verkställighet

Med hänsyn till möjligheten att verkställa skyddsjakten innan skadan sker samt innan såväl renar som järvar och andra djur har ynglingstid bedömer Länsstyrelsen att skyddsjakten ska verkställas omgående.

## Information

Jakt som inte följer angivna villkor sker utan stöd av detta beslut och i strid med fredningsbestämmelserna i 3 § jaktlagen (1987:259). Straffbestämmelserna för jaktbrott återfinns i 43 och 44 §§ samma lag.

Länsstyrelsen erinrar om 22 § jaktförordningen där det framkommer att ett skjutvapen som förvaras i ett motordrivet fortskaffningsmedel inte får ha ammunition i vapnets patronläge eller magasin.

Länsstyrelsen erinrar om att skyddsjakten enligt 27 § jaktlagen ska bedrivas på ett sådant sätt att viltet inte utsätts för onödigt lidande och så att människor och egendom inte utsätts för fara.

Länsstyrelsens personal kan komma att utföra tillsyn och kontroll före, under och efter skyddsjaktens beviljande och genomförande.

Efter skyddsjaktens genomförande önskar Länsstyrelsen att sökanden inkommer med en erfarenhetsberättelse gällande den aktuella skyddsjakten, se bilaga 3 för ytterligare information.

## Handläggning

I ärendets handläggning har utöver föredragande handläggare även naturvårdshandläggarna Martin Bergwall och Malin Larm deltagit.

## Ni kan överklaga beslutet

Se bilaga med överklagandehänvisning.

## De som medverkat i beslutet

Beslutet har fattats av viltchef Olov Hallquist med naturvårdshandläggare Jenny Landin som föredragande.

## Kopia till

Naturvårdsverket

Polisen

Statens veterinärmedicinska anstalt

Svenska järvprojektet

Tåssåsens sameby  
Viltförvaltningsdelegationen i Jämtlands län

## Bilagor

1. Överklagandehänvisning förvaltningsrätten
2. Karta över jaktområde
3. Begäran om erfarenhetsberättelse



## Ni kan överklaga beslutet hos förvaltningsrätten

Om ni inte är nöjda med Länsstyrelsens beslut, kan ni skriftligen överklaga beslutet hos förvaltningsrätten.

### Så här överklagar ni beslutet

Länsstyrelsen måste pröva att överklagandet har kommit in i rätt tid, innan det skickas vidare tillsammans med handlingarna i ärendet. Därför ska ni lämna eller skicka er skriftliga överklagan till Länsstyrelsen Jämtlands län antingen via e-post; [jamtland@lansstyrelsen.se](mailto:jamtland@lansstyrelsen.se), eller med post; Länsstyrelsen Jämtlands län, 831 86 Östersund.

### Tiden för överklagande

Ert överklagande måste ha kommit in till Länsstyrelsen **inom tre veckor** från den dag ni fick del av beslutet. Om det kommer in senare kan överklagandet inte prövas. I ert överklagande kan ni be att få ytterligare tid till att utveckla era synpunkter och skälen till att ni överklagar. Sedan är det förvaltningsrätten som beslutar om tiden kan förlängas.

Parter som företräder det allmänna ska ha kommit in med sitt överklagande **inom tre veckor** från den dag då beslutet meddelades.

### Ert överklagande ska innehålla

- Vilket beslut som ni överklagar, beslutets datum och diarienummer.
- Hur ni vill att beslutet ska ändras.
- Varför ni anser att Länsstyrelsens beslut är felaktigt.

Skriv också följande uppgifter, om ni inte tidigare lämnat dem:

- Person- eller organisationsnummer.
- Telefonnummer där ni kan nå dagtid (med undantag för nummer som avser ett hemligt mobilabonnemang som behöver uppges endast om rätten begär det).
- E-postadress.
- Annat som har betydelse för att domstolen ska kunna nå er.

Om ni har handlingar som ni anser stödjer er överklagan så bör ni bifoga kopior på dessa. Kontakta Länsstyrelsen i förväg om ni behöver bifoga filer som är större än 15 MB via e-post.

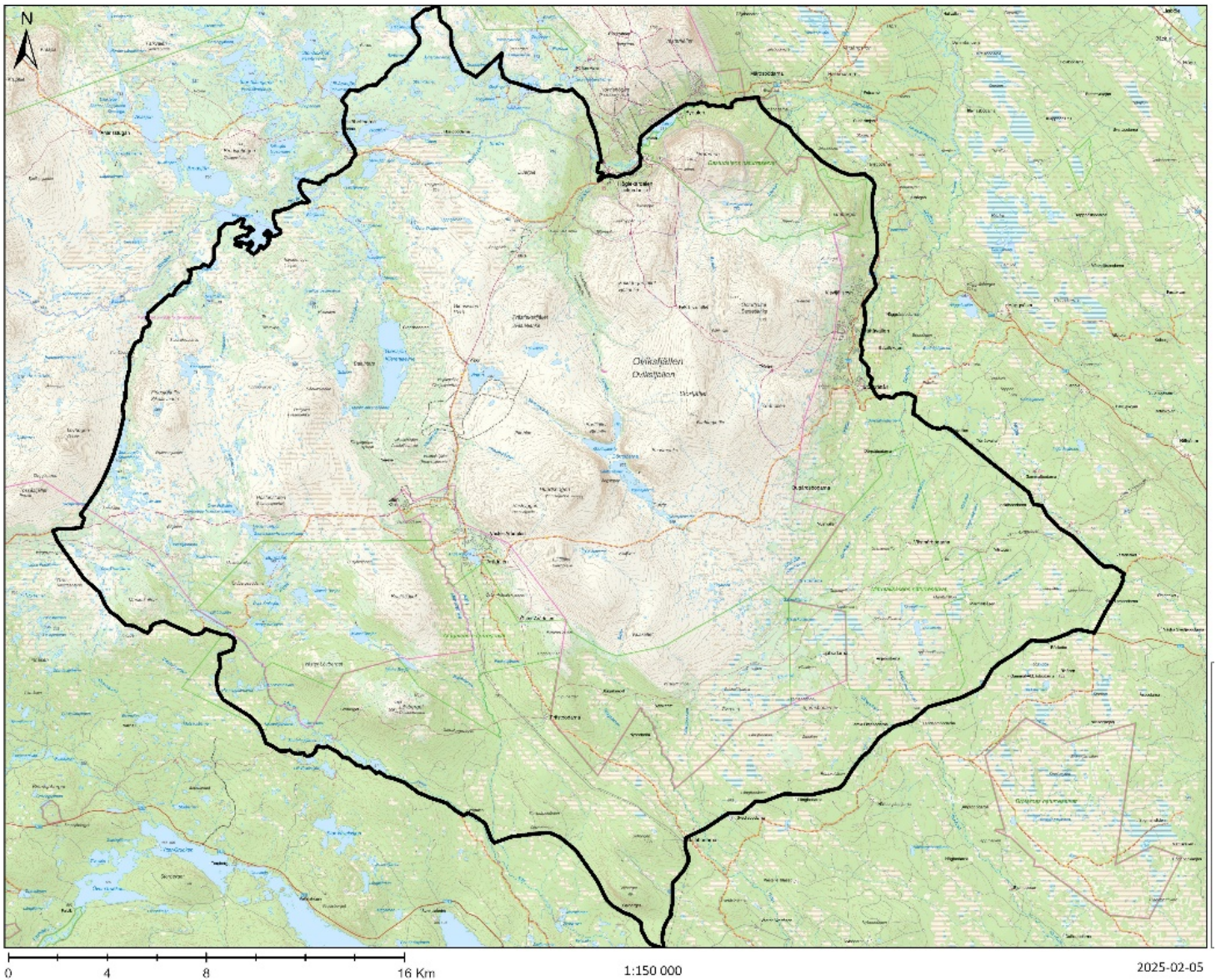
### Ombud

Om ni anlitar ett ombud som sköter överklagandet åt er ska ombudet underteckna skrivelsen samt uppges sitt eget namn, adress och telefonnummer. Ombudet bör också bifoga en fullmakt.

## Behöver ni veta mer?

Har ni ytterligare frågor kan ni kontakta Länsstyrelsen via e-post [jamtland@lansstyrelsen.se](mailto:jamtland@lansstyrelsen.se), eller via växeltelefonnummer 010-225 30 00. Ange ärendets diarienummer.

## Bilaga 2, karta över jaktområde



## Bilaga 3, begäran om erfarenhetsberättelse från skyddsjakt efter rovdjur

För att följa upp beslut om skyddsjakt och utveckla verksamheten kring skyddsjakter önskar Länsstyrelsen att ni inkommer med en erfarenhetsberättelse gällande den aktuella skyddsjakten. I samband med att skyddsjakten avslutats efterfrågas därför svar på följande frågor:

### Skyddsjaktens effekt

1. Vad anser/bedömer ni är effekten av den genomförda skyddsjakten?
2. Pågick skadesituationen under tiden skyddsjakten bedrevs, på vilket sätt?

### Skyddsjaktens genomförande

3. Hur många jaktförsök genomfördes?
4. Hur många jägare deltog vid respektive jakttillfälle? I de fall skyddsjakten genomfördes av en sameby - deltog personer som inte är medlemmar i samebyn i jakten?
5. Hur informerades deltagande jägare om beslutet och dess villkor?
6. Vilka kommunikationsmedel användes under skyddsjakten?
7. Gjordes något försök att kontakta markägare/jakträttshavare inför skyddsjakten? Om inte, vad var anledningen till det?
8. Vilka faktorer påverkade skyddsjaktens utfall positivt/negativt? (Exempelvis väder, snöförhållanden, tillgång till jägare och hundar, osv.)
9. Kan ni beskriva skyddsjaktens genomförande? (Redogör gärna kort för varje jaktförsök, exempelvis spårning och ringning av djuren, eventuell bakspårning, användande av hundar, eventuella påskjutningar och eftersök, osv.)
10. Hur har skyddsjaktområdet varit?

### Övriga frågor

11. Hur har ni upplevt att kontakten med handläggare, rovdjurstelefonen och polisen fungerat?
12. Har ni några andra synpunkter eller annan information som ni önskar framföra till Länsstyrelsen?

Svar önskas inom en vecka efter avslutad skydds jakt. Skriftligt svar skickas till [jamtland@lansstyrelsen.se](mailto:jamtland@lansstyrelsen.se), ange då ärendets diarienummer i ämnesraden. Om ni i stället önskar svara per telefon tas kontakt i första hand men handläggaren för ärendet.



Tåssåsens sameby

## Beslut om utökat jaktområde vid skydds jakt efter järv inom Tåssåsens sameby

### Beslut

Lännsstyrelsen beslutar att utöka jaktområdet för skydds jakt enligt Lännsstyrelsens beslut den 6 februari 2025 (Lännsstyrelsens diarienummer 218-145-2025) om skydds jakt efter en (1) järv i Tåssåsens sameby (se bilaga 3).

I övrigt ska beslutet gälla oförändrat.

Det utökade jaktområdet framgår av bilaga 2.

Med stöd av 59 § jaktförordningen gäller detta beslut utan hinder av att det överklagas. Hur beslutet överklagas framgår av bilaga 1.

### Bakgrund

Tåssåsens sameby meddelade den 7 februari att de har ring på den skadegörande järven alldeles utanför jaktområdet enligt beslut 218-145-2025. Därmed ansöker samebyn om utökat jaktområde.

### Lännsstyrelsens bedömning

Eftersom järven fortsatt är i direkt anslutning till delar av samebyns renar bedömer Lännsstyrelsen att det är motiverat att utöka jaktområdet för att kunna verkställa skydds jakten.

### Information

#### Du kan överklaga beslutet

Se bilaga 1 med överklagandehänvisning.

#### De som medverkat i beslutet

Beslutet har fattats av viltchef Olov Hallquist med naturvårdshandläggare Jenny Landin som föredragande.

Denna handling har godkänts digitalt och saknar därför namnunderskrift.

## Kopia till

Naturvårdsverket

Polisen

Statens veterinärmedicinska anstalt

Svenska järvprojektet

Tåssåsens sameby

Viltförvaltningsdelegationen Jämtlands län

## Bilagor

1. Överklagandehänvisning förvaltningsrätten
2. Jaktområde
3. Beslut om skydds jakt efter järv inom Tåssåsens sameby, 218-145-2025

## Du kan överklaga beslutet hos förvaltningsrätten

Om du inte är nöjd med Länsstyrelsens beslut, kan du skriftligen överklaga beslutet hos förvaltningsrätten.

### Så här överklagar du beslutet

Länsstyrelsen måste pröva att överklagandet har kommit in i rätt tid, innan det skickas vidare tillsammans med handlingarna i ärendet.

Därför ska du lämna eller skicka din skriftliga överklagan till Länsstyrelsen Jämtlands län antingen via e-post; [jamtland@lansstyrelsen.se](mailto:jamtland@lansstyrelsen.se), eller med post; Länsstyrelsen Jämtlands län, 831 86 Östersund.

### Tiden för överklagande

Ditt överklagande måste ha kommit in till Länsstyrelsen **inom tre veckor** från den dag du fick del av beslutet. Om det kommer in senare kan överklagandet inte prövas. I ditt överklagande kan du be att få ytterligare tid till att utveckla dina synpunkter och skälen till att du överklagar. Sedan är det förvaltningsrätten som beslutar om tiden kan förlängas.

Parter som företräder det allmänna ska ha kommit in med sitt överklagande **inom tre veckor** från den dag då beslutet meddelades.

### Ditt överklagande ska innehålla

- Vilket beslut som du överklagar, beslutets datum och diarienummer.
- Hur du vill att beslutet ska ändras.
- Varför du anser att Länsstyrelsens beslut är felaktigt.

Skriv också följande uppgifter, om du inte tidigare lämnat dem:

- Person- eller organisationsnummer.
- Telefonnummer där du kan nås dagtid (med undantag för nummer som avser ett hemligt mobilabonnemang som behöver uppges endast om rätten begär det).
- E-postadress.
- Annat som har betydelse för att domstolen ska kunna nå dig.



Om du har handlingar som du anser stödjer din överklagan så bör du bifoga kopior på dessa. Kontakta Länsstyrelsen i förväg om du behöver bifoga filer som är större än 15 MB via e-post.

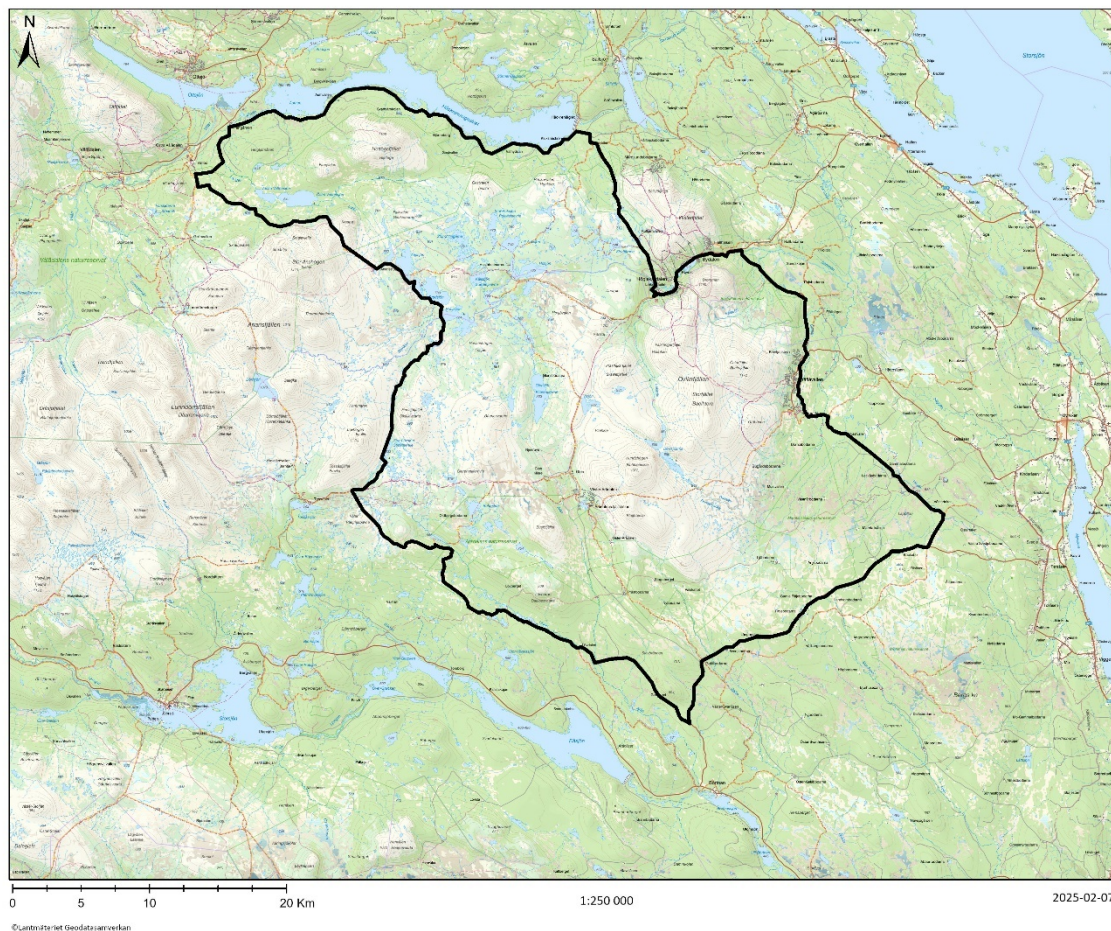
## Ombud

Om du anlitar ett ombud som sköter överklagandet åt dig ska ombudet underteckna skrivelsen samt uppge sitt eget namn, adress och telefonnummer. Ombudet bör också bifoga en fullmakt.

## Behöver du veta mer?

Har du ytterligare frågor kan du kontakta Länsstyrelsen via e-post [jamtland@lansstyrelsen.se](mailto:jamtland@lansstyrelsen.se), eller via växeltelefonnummer 010-225 30 00. Ange ärendets diarienummer.

## Bilaga 2, jaktområde





Tåssåsens sameby

## Beslut om skyddsjakt efter järv inom Tåssåsens sameby

### Beslut

Länsstyrelsen i Jämtlands län beviljar skyddsjakt efter en (1) järv inom Tåssåsens sameby. Beslutet omfattas av de villkor som följer nedan.

Länsstyrelsen beslutar också att detta beslut ska gälla utan hinder av att det överklagas. Hur beslutet överklagas framgår av bilaga 1.

### Villkor

#### När får skyddsjakten bedrivas

Skyddsjakten får bedrivas från och med 6 februari till och med 9 februari 2025. Skyddsjakten får genomföras under hela dygnet.

Varje jakttillfälle initieras av Länsstyrelsen. Länsstyrelsen ska inför varje jakttillfälle kontaktas på telefon **010-225 30 40**. Länsstyrelsen avlyser skyddsjakten om tillåtet antal järvar fällts eller påskjutits innan jakttiden löpt ut.

Länsstyrelsen äger rätt att omedelbart avlysa jakten om förutsättningarna för skyddsjakt förändras eller om jaktförhållandena förändras på ett sådant sätt att jakten inte kan genomföras i enlighet med gällande bestämmelser samt villkoren i detta beslut.

#### Var får skyddsjakten bedrivas?

Skyddsjakten får bedrivas inom det jaktområde som förevisas enligt bilaga 2.

Skyddsjakt får ske på annans mark,

Länsstyrelsens personal som finns på plats får besluta att jakt som påbörjats i det angivna området får fullföljas även utanför området.

## Vilka djur får fällas?

Skyddsjakten omfattar en (1) järv.

## Vilka får genomföra skyddsjakten?

Länsstyrelsen i samråd med samebyn utser jaktledare. Jaktledaren får utse begränsat antal personer som får delta i skyddsjakten. Länsstyrelsens kontaktperson nås på Länsstyrelsens rovdjurstelefon **010-225 30 40**.

## Jaktledarens ansvar

Jaktledaren ansvarar för att:

- Vid varje jakttillfälle informera Polismyndigheten på **010-569 15 89** när skyddsjakten påbörjas samt vid skyddsjaktens slut. Vid jaktens start ska följande uppgifter lämnas: jaktledarens namn och telefonnummer samt var jakten utförs.
- Om möjligt informera berörda markägare och jakträttshavare om skyddsjakten.
- Vid behov kunna uppvisa dokumentation på vilka personer som deltagit vid respektive jakttillfälle.
- Försäkra sig om att en hund som är särskilt tränad i att spåra vilt kan finnas på skottplatsen inom högst två timmar från påskjutningen.
- Jaktdeltagarna använder sådana kommunikationsmedel under skyddsjakten så att villkoren i detta beslut kan uppfyllas.
- Samtliga jaktdeltagare känner till beslutet och dess villkor i sin helhet.

## Jaktmedel och jaktmetoder

I Naturvårdsverkets föreskrifter om vapen, vapentillbehör och ammunition för jakt (NFS 2023:8) anges vilka vapen och kulpatroner som får användas vid jakt efter järv.

Om det krävs för effektivt genomförande får skyddsjakten bedrivas med hjälp av hund. Maximalt två (2) hundar får släppas efter en och samma järv under ett och samma dygn.

För att skyddsjakten ska kunna bedrivas på ett ändamålsenligt sätt bedömer Länsstyrelsen att undantag från att nyttja motorfordon vid skyddsjakt ska utfärdas. Utsedda jakttagare får, utan närvaro av Länsstyrelsens fältpersonal, söka efter samt ringa djuren med motorfordon. Om behov av ompostering finns får utsedd jaktledare och utsedda jakttagare frakta vapen på skoter i terräng.

Förföljande och avlivning från snöskoter och helikopter får endast utföras av personal särskilt utsedd av Länsstyrelsen. Skyddsjakten får bedrivas med hjälp av helikopter under förutsättning att såväl pilot som skytt har erfarenhet av sådan verksamhet.

Skyddsjakten får genomföras med hjälp av åtel. Med åtel avses i detta beslut befintliga kadaver av ren. Upptag av järvspår med hund vid åtel är med stöd av detta beslut tillåtet under skyddsjakten.

Vid skyddsjakt som bedrivs med ställande hund eller från helikopter, tillåts användning av hagelgevär laddad med hagel vars diameter är minst 4,00mm och högst 8,00 mm.

Vid skyddsjakt med ställande hund tillåts även kulpatron i klass 3 förutsatt att kulan är konstruerad för att expandera.

### Anmälan om fälld eller påskjuten järv

Jaktledaren ska omedelbart och senast inom en timme från det att en järv fällts eller påskjutits anmäla detta till Länsstyrelsens rovdjurstelefon **010-225 30 40** samt Polismyndigheten på **010-569 15 89**.

Påskjutning definieras enligt följande: skott har avlossats mot och med avsikt att fälla ett djur och det har inte konstaterats att djuret fällts.

Vid anmälan om fällt eller påskjutet djur ska följande uppgifter anges:

- Skyttens namn och telefonnummer
- Jaktledarens namn och telefonnummer
- Tidpunkt för att djuret fällts eller påskjutits
- Koordinater för den plats djuret fällts eller påskjutits.

Jaktledaren ska omedelbart avlysa jakten om tillåtet antal järvar fällts eller påskjutits med stöd av detta beslut.

## Platsundersökning och eftersök

Den som påskjutit ett djur ansvarar tillsammans med jaktledaren för att eftersök genomförs om platsundersökningen eller andra omständigheter visat att det påskjutna djuret är skadat.

Eftersök genomförs till dess:

- Djuret påträffas dött,
- djuret påträffas skadat och avlivas,
- djuret inte kan anträffas.

Den som påskjutit ett djur samt jaktledaren ska redovisa för Länsstyrelsens besiktningsperson hur platsundersökning och eventuellt eftersök genomförts.

Jaktledaren ska uppvisa skottplatsen för Länsstyrelsens besiktningsperson och tillsammans med besiktningspersonen och den som påskjutit djuret genomföra en fältkontroll och följa upp vad som skett efter skott. Jaktledaren ska tillsammans med besiktningsperson dokumentera platsundersökning och eftersök på blankett R3 *Påskjutet rovdjur - platsundersökning och eftersök*.

Länsstyrelsen beslutar om ett påskjutet djur ska avräknas i enlighet med beslutet eller inte. Påskjutet djur avräknas såvida det inte påvisats genom fältkontrollen att djuret är oskadat.

## Hantering av fällt djur

Länsstyrelsen ska besikta det fällda djuret. I samband med besiktning ska Länsstyrelsen ta prover från djuret enligt delegeringsbeslut NV-01088-23.

Skinnet av det fällda djuret, förutsatt att skyddsjakten skett i enlighet med gällande lagstiftning och villkoren i detta beslut, tillfaller jakträttshavaren. Jakträttshavaren har rätt att överlåta skinnet till annan. Vid besiktningen märks skinnet från det fällda djuret med microchip som bevis på att det fällts lagligt. Jakträttshavaren har också möjlighet att återfå kranium efter det att

skrotten skickats till Statens Veterinärmedicinska Anstalt (SVA) för undersökning, detta ska då markeras i blanketten som skickas till SVA. I det fall jakträttshavaren inte vill ha hela eller delar av djuret eller inte går att återfinna inom rimlig tid omhändertas hela djuret av Länsstyrelsen för vidare transport till SVA.

I det fall djuret fälls på statlig mark får skinn och kranium tillfalla samebyn. Om samebyn inte gör anspråk på et fällda djuret omhändertas djuret av Länsstyrelsen

## Bakgrund

### Ansökan

Den 8 januari kontaktade Tåssåsens sameby (sökanden) Länsstyrelsen Jämtlands län och ansökte om skydds jakt efter två järvar som orsakar skada på ren i sökandens åretruntland, där de nu har cirka 1 500 renar. Dessa renar är djur som säkrades från slakten och som hålls i området då de i dagsläget inte har något annat alternativ än att fortsatt hålla dem där.

Sökanden rapporterar om en pågående skada vilken har skett sedan december månad fram tills nu. Detta då de har hittat och dokumenterat fem renar vilka antingen har dödats av järv, eller skadats av järv så pass allvarligt att sökanden har tvingats avliva dem.

Sökanden arbetar med att fortsatt skilja och skicka renar till slakt, samt att samla in renar som drar söderut och som riskerar att hamna i marker som tillhör Handölsdalens sameby. Utöver dödade renar lyfter sökanden att skadade renar inte kan skickas till slakt vilket innebär ytterligare en förlust för renskötarna.

I ansökan framför sökanden att det pågår en skada orsakad av järv i deras åretruntland men att det också finns en förväntad skadebild i samband med kalvningen under våren i detta område om järvarna är kvar. Sökanden önskar att Länsstyrelsen ser till deras historiska skadebild av järv i åretruntland och anger att de har beviljats skydds jakt med detta som grund flera år tidigare.

I ansökan framkommer önskemål om specifika jaktmetoder för det fall skyddsjakten bifalles.

### Samtal med sökanden 2025-01-28

Sökanden berättar att de fortsatt har spår efter minst en järv i åretruntland i områden nära renhjord och att de har hittat jaktspår av järv på ren.

### Samtal med Länsstyrelsens fältpersonal 2025-01-30

Länsstyrelsens fältpersonal besökte Tåssåsens samebys åretruntland den 30 januari. Hen berättar att det uppehåller sig järv i området. Det är färskare spår från en möjligen två järvar som befinner sig i närheten av en renhjord på cirka 200 renar. Fältpersonalen dokumenterade jaktspår av järv på ren i Hosjövalen. Vidare berättar hen att 1,5 mil bort finns ytterligare rengrupper samt att det är mycket ren i området.

### Samtal med sökanden 2025-02-03

Sökanden skickar filmer till Länsstyrelsen. Filmerna visar rester av ren och spår av järv som styckat upp och burit bort ren.

Sökanden har även nya pejlförflyttningar som visar på ett onormalt rörelsemönster från den 1 – 2 februari, och skickar även en bild och en video som visar hur svår terrängen är där de senaste resterna av en ren upptäcktes.

### Förekomst av järv i området

Under åren 2021–2023 har totalt 17 olika järvindivider dokumenterats genom DNA i och i nära anslutning till samebys åretruntmarker. Av dessa har ett flertal fällts vid skydds- eller licensjakt.

Under 2024 fälldes två järvar vid skyddsjakt och en järv vid licensjakt i sökandens åretruntland, dock omfattar samebys åretruntland ett stort område och dessa tre individer fälldes i den västra delen av åretruntland/kalvningsland, medan jaktområdet i aktuellt ärende berör den östra delen av sökandens åretruntland/kalvningsland, där de aktuella skadorna har uppkommit.



Järv har också i närtid visats finnas i området genom dokumentation av järvdödade renar.

## Skadebild

- 2024-12-18. (ID Rovbase V524202). En dödad renkalv.
- 2024-12-22. (ID Rovbase V524236). Järv har jagat en ren en längre sträcka, en kalv blir frånskild från flocken och jagas ut i ån. Kalven räddades.
- 2024-12-23. (ID Rovbase V524238). En dödad ren.
- 2024-12-26. (ID Rovbase V524237). Två dödade renar.
- 2024-12-26. (ID Rovbase V524239). En dödad ren.
- 2025-01-09. (ID Rovbase V524353). Ren avlivades pga. järvskada.
- 2025-01-13. (ID Rovbase V524355). Ren avlivades pga. järvskada.
- 2025-01-30. (ID Rovbase R564771). Jaktförsök av järv på ren dokumenterat av Länsstyrelsen fältpersonal.
- 2025-02-01. (ID Rovbase V524547). En dödad ren.
- 2025-02-03. Ej inlagda i Rovbase ännu. Sökanden skickar filmer till Länsstyrelsen som visar rester av en dödad ren.

Tåssåsens samebys åretruntmarker är ett känt skadedrabbat område vad avser järv. Länsstyrelsen har vid upprepade tillfällen genom åren beslutat om skydds jakt efter järv i området och det har också varit utpekat jaktområde vid samtliga fyra licensjakter efter järv som beslutats<sup>1</sup>.

Sedan den 18 december 2024 fram till och med 3 februari 2025 har totalt sju döda renar hittats, där sökanden bedömer att det är järv som är skadegörande art. Ytterligare minst två renar har hittats skadade till den grad att de har behövt avlivats. Vidare har även flera jaktförsök av järv på ren dokumenterats i aktuellt område.

---

<sup>1</sup> Naturvårdsverkets diarienummer NV-04662-19 och NV-07478-22 samt Länsstyrelsens diarienummer 4961-2023 och 4726-2024

Skadebilden i åretruntmarkerna består i att järv jagar och dödar renar. Skingring och stress i hjorden under tiden då de högdräktiga vajorna vandrar upp till kalvningslanden och under kalvningsperioden kan även få till följd att vajorna kastar sina ofödda kalvar, lämnar sina nyfödda kalvar eller själva dör av påfrestningen.

Utöver direkt skadade och dödade renar består skadebilden också i den stress som järvens jaktförsök orsakar renarna. Skadebilden förstärks under kalvningsperioden då renarna under perioden precis före, under och efter kalvning är störningskänsliga och det då finns tusentals vajor och kalvar i området.

Precis inför kalvningen drar sig vajan också undan och mister då skyddet från den flockstruktur som annars ger bäst skydd mot predation och såväl vajan som kalven löper då högre risk för rovdjursangrepp.

### Förluster enligt produktionsmodellen

Riksdagen beslutade i december 2013 att toleransnivån för skador på ren orsakade av stora rovdjur ska vara maximalt tio procent räknat på en samebys faktiska renantal. Ett viktigt kunskapsunderlag i förvaltningsarbetet är beräkningen av samebyarnas årliga skadenivåer utifrån uppgifter om till exempel renhjordens produktionsförmåga, kalvöverlevnad och statistik om trafikdödade renar. Beräkningen görs genom en så kallad produktionsmodell<sup>2</sup>.

I tidigare ärende<sup>3</sup> om skydds jakt har samebyn redovisat uppåt 30 procent förluster inom ramen för arbetet med förvaltningsverktyget. Länsstyrelsen har inget skäl att göra någon annan bedömning än att rovdjursförlusterna alltjämt är höga inom Tåssåsens sameby och att järv står för en betydande del av dessa skador.

## Skäl

Naturvårdsverket fattade den 14 april 2023 med stöd av 24 a § jaktförordningen (1987:905) beslut (NV-01088-23) om att överlämna

---

<sup>2</sup> Åhman, B. 2017. Beräkning av rovdjursförluster i rennäringen baserat på produktion. <https://www.sametinget.se/123854>

<sup>3</sup> Länsstyrelsens diarienummer 7031-2022, beslutsdatum 4 oktober 2022, redovisning av 19-30 procent förlust under säsongerna 2017/2018-2019/2020

rätten att besluta om skyddsjakt efter björn, varg, lo och järv till vissa länsstyrelser.

Beslutet fattas med stöd av 10 § jaktlagen samt 9, 18, 21, 22, 23 a tredje punkten, 23 b och 24 d §§ jaktförordningen. I beslutet har även reglerna i artikel 12 och undantagsreglerna i artikel 16 i Art- och habitatdirektivet (92/43/EEG) beaktats.

Med stöd av 59 § jaktförordningen gäller detta beslut utan hinder av att det överklagas.

## Länsstyrelsens bedömning

Länsstyrelsen gör en samlad bedömning i varje enskilt fall.

Länsstyrelsen bedömer skadornas omfattning, förväntad skadebild, om skadeförebyggande åtgärder gjorts och vilka möjligheter till förebyggande av skada som finns samt möjlighet till annan lämplig lösning än skyddsjakt. Länsstyrelsen bedömer om skyddsjakt kan försvåra upprätthållandet av en gynnsam bevarandestatus för arten. Länsstyrelsen beaktar också järvstammens utveckling i landet som helhet. Vidare bedömer Länsstyrelsen om det går att identifiera skadegörande individer eller särskilt skadeutsatta områden.

## Allvarlig skada

Som beskrivits under *Skadebild* är Tåssåsens åretruntmarker, främst kalvningsområden, sedan tidigare identifierade som särskilt skadedrabbade områden vad gäller skador orsakade av järv. De skador järv kan orsaka, och som tidigare angetts, består av både skadade och dödade renar och stress och skingring av renhjorden. Samebyn har även lyft en historisk skadebild samt skadan järv orsakar under kalvningen. Baserat på det underlag som presenterats i ärendet bedömer Länsstyrelsen det påvisat att järv alltjämt är en skadegörande rovdjursart i området.

Forskning har visat att senvårens och sommarens predation av järv på ren ökar med en lägre kroppsvikt på renkalvarna, vilket i sin tur är starkt kopplat till vajans kondition och tätheten av ren i området<sup>4</sup>.

---

<sup>4</sup> Rönnegård m.fl. 2002. Lifetime patterns in adult female mass, reproduction, and offspring mass in semidomestic reindeer (*Rangifer tarandus tarandus*). Canadian Journal of Zoology, 80: 2047–2055.

Det innebär att den stress förekomsten av järv utgör för de kalvande vajorna riskerar att påverka kalvöverlevnaden negativt både direkt genom den effekt det har på vajorna och indirekt genom att kalvpredationen från järv ökar med försämrad kondition hos vajorna. När jaktförhållandena är goda samlar järven föda för framtida bruk i matgömmor. I kalvningslanden kan den därmed döda många renar, stycka och gömma dem, vilket både innebär att den kan orsaka stor skada och att skadorna är svåra att dokumentera. Under kalvningsperioden är det dessutom svårt för renskötarna att färdas till fjälls för att bevaka renarna och dokumentera skador, både på grund av snösmältningen och den störning det utgör för renarna. Förlust av kalvar påverkar inte bara samebyns, och den enskilde renägarens, förutsättningar för slaktuttag under kommande höst utan har också påverkan av urvalet av framtida avelsdjur vilket gör att skador under kalvningen kan vara allvarliga både på kort och lång sikt.

Indirekta skador vid jaktförsök från järv uppstår när renarna blir stressade och inte får betesro vilket påverkar renarnas kondition och allmäntillstånd. Nedsatt kondition hos renarna innebär en ökad utsatthet vid rovdjursangrepp, från såväl järv som andra rovdjur. Nedsatt kondition riskerar även att leda till en ökad mottaglighet för sjukdomar, vilket kan medföra en ökad dödlighet i renhjorden både på kort och lång sikt. Ytterligare effekter av nedsatt kondition kan vara att vajans fettreserver, som är nödvändiga för att kunna försörja vårens kalv/ar med mjölk, helt eller delvis förbrukas. Samma forskning som nämns ovan, från en sameby i Jämtlands län, visar att det finns ett positivt samband mellan vajans vikt hösten före kalvning och sannolikheten att hon hade kalv vid kalvmärkningen. Enligt samma studie medförde en högre vikt på vajan även en högre vikt på kalven<sup>1</sup>, vilket kan öka kalvens chanser att överleva. Detta bekräftar betydelsen av vajans kondition för kalvningsresultatet.

Länsstyrelsens bedömning är att järvens biologi som revirhävande rovdjur och det faktum att renarna återkommer till åretruntland och kalvningsområdena vid ett av renskötselns känsligaste skeden gör skadebilden sannolik och allvarlig. Uppfattningen om järv som skadegörande rovdjursart i området förstärks också av dokumentation av järvdödade renar under den senaste tiden.

Mot denna bakgrund bedömer Länsstyrelsen att skyddsjakt på en järv kan minska risken för allvarlig skada för samebyn.

### Jakttiden

Vid den tid den allvarliga skadan förväntas uppstå i samebyns kalvningsland och åretruntmarker, alltså under våren och sommaren, befinner sig majoriteten av samebyns renar i området. Vajorna är vid denna period högdräktiga eller har nyligt kalvat och är därför stresskänsliga. Även andra djur och fåglar har sin ynglingsperiod under denna tid och på många ställen råder förbud mot att färdas med motorfordon i området just av denna anledning.

Järvhonor föder generellt ungar under februari och mars<sup>5</sup>. Efter födseln stannar ungarna i lyan medan honan kan vara ute på jakt eller gå till någon av sina matgömmor för att hämta mat. Ungarna är således för små för att klara sig själva om honan skulle skjutas under denna period. Längre fram på säsongen, när renarna också kan väntas komma upp mot kalvningsområdena, följer järvungarna honan men är ännu för små för att klara sig själva.

Länsstyrelsen bedömer att det är olämpligt att genomföra skyddsjakter i området under perioden då en stor del av skadan förväntas ske eftersom det är en känslig tid för många arter. I kalvningsområdena är det dessutom av praktiska skäl svårt att genomföra jakt efter järv under våren och försommaren när den allvarliga skadan förväntas ske.

Länsstyrelsen bedömer sammantaget att skyddsjakt under den aktuella tidsperioden är motiverat framför skyddsjakt vid tidpunkten då skadan förväntas ske, både för att minska störningen för renarna och för att minska risken att en järvhona som har ungar i lya fälls.

### Gynnsam bevarandestatus

Naturvårdsverket fastställde den svenska järvstammen för inventeringssäsongen 2023/2024 till 104 föryngringar. Det innebär att järvstammen bedöms ligga över den fastställda miniminivån på 96 föryngringar i hela landet. För norra

---

<sup>5</sup> Persson, J. Population ecology of Scandinavian wolverines. Doctoral dissertation. ISSN 1401-6230, ISBN 91-576-6346-7

rovdjursförvaltningsområdet, där miniminivån är satt till 89 järvföryngringar, återfanns 2023/2024 totalt 95 föryngringar.

I Jämtlands län fastställdes det slutliga resultatet för inventeringssäsongen 2022/2023 till 40,5 föryngring, vilket är över den av Naturvårdsverket beslutade miniminivån för länet på 29 föryngringar.

I Förvaltningsrättens dom med målnummer FR 79-21 bedöms utvecklingen av länets järvpopulation ligga i linje med Naturvårdsverkets strävan att populationen, förutom att ligga över gränsvärdet, också ska spridas till områden utanför renkötselområdet med ökning i mellersta rovdjursförvaltningsområdet och minskning av miniminivåerna i norra rovdjursförvaltningsområdet (NV-01525-18). Utifrån befintliga föryngringar satte Naturvårdsverket miniminivån för Jämtlands län till 29 och det framhålls i samma beslut att nivåerna kommer revideras vartefter spridning sker.

Inför hösten 2023 delegerade Naturvårdsverket rätten att besluta om licensjakt till Länsstyrelserna inom norra rovdjursförvaltningsområdet (NV-04719-23). I delegeringsbeslutet framkommer att Naturvårdsverket bedömer att den jakt efter järv som genomförts de senaste åren inte har försvårat upprätthållandet av gynnsam bevarandestatus hos artens bestånd i dess naturliga utbredningsområde. Endast Jämtlands län har beslutat om licensjakt efter järv för 2023 inom NRFO. Licensjakten i länet omfattar totalt 15 järvar varav sju järvar fälldes. Jämtlands län beviljade licensjakt efter järv för 2024. Licensjakten i länet omfattade totalt 25 järvar och alla fälldes. Under 2025 har hittills två järvar fällts vid skydds jakt inom Jämtlands län.

Trots en viss ökning i avskjutningen av järv genom skydds- och licensjakt under de senaste åren (tabell 1) visar det senaste inventeringsresultaten för Jämtlands län en stabil järvstam. Länsstyrelsen gör således bedömningen att den nivå av skydds jakt som beviljats under de senaste åren inte försvårar upprätthållandet av en gynnsam bevarandestatus på det lokala beståndet.

Tabell 1. Antalet järvar fällda under jakt inom perioden 2019–2025 i Jämtlands län.

| Årtal | Antal järvar fällda under jakt i Jämtlands län |
|-------|--|
| 2025  | 2 vid skydds jakt (t.o.m. 6 februari)          |
| 2024  | 6 vid skydds jakt + 25 vid licensjakt          |
| 2023  | 3 vid skydds jakt + 7 vid licensjakt           |
| 2022  | 6 vid skydds jakt + 15 vid licensjakt          |
| 2021  | 5 vid skydds jakt                              |
| 2020  | 11 vid skydds jakt                             |
| 2019  | 5 vid skydds jakt                              |

Länsstyrelsen bedömer sammantaget att skydds jakt efter en järv i det aktuella området inte riskerar att ha någon betydande negativ påverkan på det lokala järvbeståndet och inte heller riskerar att förhindra eller allvarligt försvåra upprätthållandet av gynnsam bevarandestatus hos järven som art i dess naturliga utbredningsområde.

### Annan lämplig lösning

Den skadeförebyggande metod som normalt fungerar bäst mot predation på ren är att hålla renhjorden väl samlad. När järvar befinner sig i och kring renhjorden flyr renarna och hjorden skingras och sprids över en större yta. Det medför att arbetet med ordnad renskötsel försvåras av järvens jakt försök och ökad exponering för predation av järv.

Andra alternativa metoder för att skydda renhjorden kan vara:

1. *Låta renarna kalva och beta någon annanstans*

Under våren i kalvningstid, då den allvarliga skadan i samebyns åretruntmarker förväntas äga rum, är renarna känsliga för störning och det vore direkt olämpligt att flytta

dem vid denna tid. Vajorna kalvar i regel på samma ställe och vid ungefär samma tidpunkt år efter år. Det beror på att kalvningsområdena är särskilt lämpade för kalvning vad gäller tillgång på bete och skydd mot väder. Även om renarna skulle gå att flytta förekommer såväl järv som andra rovdjur i hela fjällområdet varför det inte skulle vara en alternativ lösning utan bara förflytta problemet från ett område till ett annat.

## 2. Utökade insatser för att övervaka renhjorden

Samebyn använder redan alla tillgängliga resurser för att övervaka sina renhjordar. Åretruntmarkerna och kalvningslanden är dessutom otillgängliga områden som är nästintill omöjliga att färdas i under försommarens kalvningsperiod på grund av snösmältning och höga vattenflöden.

## 3. Mota eller skrämja järvarna

Järvar samlar byten i matgömmor som de nyttjar under hela året. När jaktförhållandena är goda, så som i kalvningslanden och vintertid vid vissa snöförhållanden, kan den döda många renar på kort tid. Järv som börjat predera på ren tenderar att vara svåra att mota bort från hjorden. Järvar är också starkt revirhävdande varför det är osannolikt att järven lämnar sitt revir någon längre tid efter att ha motats bort.

## 4. Hägna in och utfodra renarna, låta renarna kalva i hägn

En vintergrupp inom Tåssåsens sameby, till följd av återkommande angreppen från järv, utfodrade renar i hägn under delar av vintrarna 2021/2022<sup>6</sup> samt 2022/2023<sup>7</sup>. Utfodring i hägn är en effektiv lösning vad gäller möjligheten till att bevaka en renhjord. En sådan lösning är dock endast att anse som tillfällig då renar som hålls i hägn över längre tid löper hög risk att drabbas parasiter och andra sjukdomar som snabbt kan spridas bland djur som hålls på en begränsad yta<sup>8</sup>. Att låta renarna kalva i hägn medför allvarliga risker och är

<sup>6</sup> Länsstyrelsens diarienummer 1666-2022 samt 2857-2022

<sup>7</sup> Länsstyrelsens diarienummer 880-2023, 2445-2023 samt 2667-2023

<sup>8</sup> Gård & djurhälsan 2018. Djurhälsovård Ren.1\_6\_2 G&D 2017 Djurhälsovård Ren.pdf ([jordbruksverket.se](http://jordbruksverket.se))



att anse som olämpligt. Vidare finns det inte någon praktisk möjlighet att hägna in så stora områden som kalvningsområden rör sig om. Lösningen faller också på sin egen orimlighet om också kostnaden och arbetsinsatsen som utfodring och underhåll av hägn under en längre period skulle innebära vägs in.

#### 5. Skydds jakt när skadan sker

Som diskuterats tidigare är skydds jakt efter järv i samband med att skadan sker i många fall svår eller inte möjlig att genomföra. Särskilt i åretruntmarkerna kan det därför inte anses som en annan lämplig lösning.

Mot bakgrund av ovanstående bedömer Länsstyrelsen det inte finns någon annan lämplig lösning än skydds jakt i detta fall.

### Sammantagen bedömning

Länsstyrelsen bedömer att sökanden redan lider av allvarlig skada samt att sökanden under vårvintern fortsatt kommer lida av allvarlig skada och att skydds jakt efter en järv kan minska eller förhindra den.

Viss del av den medgivna jakttiden infaller dock tidigt under järvens ynglingsperiod. Länsstyrelsen bedömer att sannolikheten för att skjuta en järvhona som har ungar i lya finns men är låg. Vid en avvägning mellan risken att skjuta bort en järvhona från sina ungar och risken för allvarlig skada för samebyn så bedömer Länsstyrelsen att den allvarliga skadan i det här fallet värderas högre. Skydds jakten beviljas dock endast efter en individ för att om möjligt reducera risken att fälla någon hona som fött ungar tidigt.

### Beslutets verkställighet

Med hänsyn till möjligheten att verkställa skydds jakten innan skadan sker samt innan såväl renar som järvar och andra djur har ynglingstid bedömer Länsstyrelsen att skydds jakten ska verkställas omgående.

## Information

Jakt som inte följer angivna villkor sker utan stöd av detta beslut och i strid med fredningsbestämmelserna i 3 § jaktlagen (1987:259). Straffbestämmelserna för jaktbrott återfinns i 43 och 44 §§ samma lag.

Länsstyrelsen erinrar om 22 § jaktförordningen där det framkommer att ett skjutvapen som förvaras i ett motordrivet fortskaffningsmedel inte får ha ammunition i vapnets patronläge eller magasin.

Länsstyrelsen erinrar om att skyddsjakten enligt 27 § jaktlagen ska bedrivas på ett sådant sätt att viltet inte utsätts för onödigt lidande och så att människor och egendom inte utsätts för fara.

Länsstyrelsens personal kan komma att utföra tillsyn och kontroll före, under och efter skyddsjaktens beviljande och genomförande.

Efter skyddsjaktens genomförande önskar Länsstyrelsen att sökanden inkommer med en erfarenhetsberättelse gällande den aktuella skyddsjakten, se bilaga 3 för ytterligare information.

## Handläggning

I ärendets handläggning har utöver föredragande handläggare även naturvårdshandläggarna Martin Bergwall och Malin Larm deltagit.

## Ni kan överklaga beslutet

Se bilaga med överklagandehänvisning.

## De som medverkat i beslutet

Beslutet har fattats av viltchef Olov Hallquist med naturvårdshandläggare Jenny Landin som föredragande.

## Kopia till

Naturvårdsverket

Polisen

Statens veterinärmedicinska anstalt

Svenska järvprojektet

Tåssåsens sameby  
Viltförvaltningsdelegationen i Jämtlands län

## Bilagor

1. Överklagandehänvisning förvaltningsrätten
2. Karta över jaktområde
3. Begäran om erfarenhetsberättelse

## Ni kan överklaga beslutet hos förvaltningsrätten

Om ni inte är nöjda med Länsstyrelsens beslut, kan ni skriftligen överklaga beslutet hos förvaltningsrätten.

### Så här överklagar ni beslutet

Länsstyrelsen måste pröva att överklagandet har kommit in i rätt tid, innan det skickas vidare tillsammans med handlingarna i ärendet. Därför ska ni lämna eller skicka er skriftliga överklagan till Länsstyrelsen Jämtlands län antingen via e-post; [jamtland@lansstyrelsen.se](mailto:jamtland@lansstyrelsen.se), eller med post; Länsstyrelsen Jämtlands län, 831 86 Östersund.

### Tiden för överklagande

Ert överklagande måste ha kommit in till Länsstyrelsen **inom tre veckor** från den dag ni fick del av beslutet. Om det kommer in senare kan överklagandet inte prövas. I ert överklagande kan ni be att få ytterligare tid till att utveckla era synpunkter och skälen till att ni överklagar. Sedan är det förvaltningsrätten som beslutar om tiden kan förlängas.

Parter som företräder det allmänna ska ha kommit in med sitt överklagande **inom tre veckor** från den dag då beslutet meddelades.

### Ert överklagande ska innehålla

- Vilket beslut som ni överklagar, beslutets datum och diarienummer.
- Hur ni vill att beslutet ska ändras.
- Varför ni anser att Länsstyrelsens beslut är felaktigt.

Skriv också följande uppgifter, om ni inte tidigare lämnat dem:

- Person- eller organisationsnummer.
- Telefonnummer där ni kan nå dagtid (med undantag för nummer som avser ett hemligt mobilabonnemang som behöver uppges endast om rätten begär det).
- E-postadress.
- Annat som har betydelse för att domstolen ska kunna nå er.

Om ni har handlingar som ni anser stödjer er överklagan så bör ni bifoga kopior på dessa. Kontakta Länsstyrelsen i förväg om ni behöver bifoga filer som är större än 15 MB via e-post.

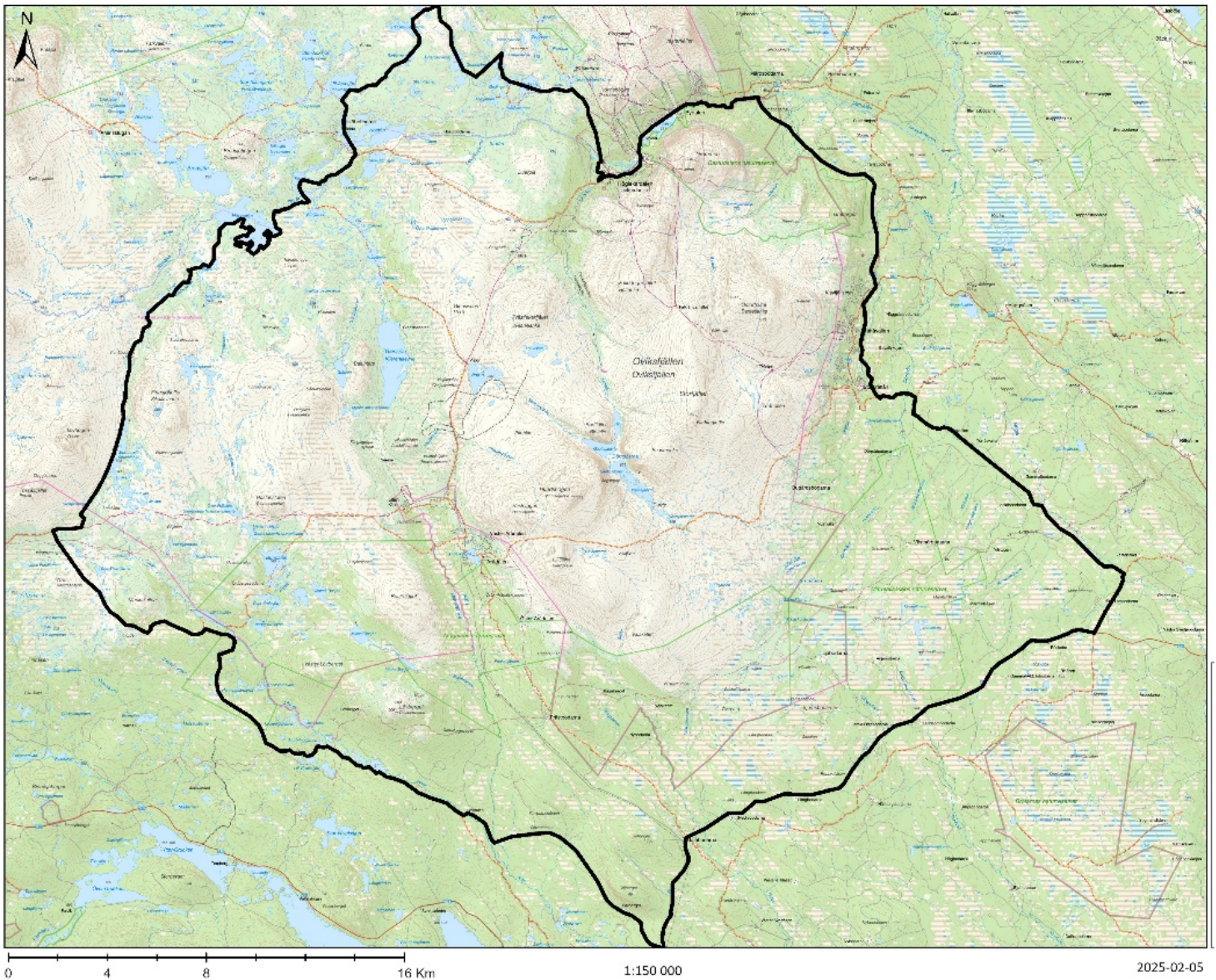
### Ombud

Om ni anlitar ett ombud som sköter överklagandet åt er ska ombudet underteckna skrivelsen samt uppges sitt eget namn, adress och telefonnummer. Ombudet bör också bifoga en fullmakt.

## Behöver ni veta mer?

Har ni ytterligare frågor kan ni kontakta Länsstyrelsen via e-post [jamtland@lansstyrelsen.se](mailto:jamtland@lansstyrelsen.se), eller via växeltelefonnummer 010-225 30 00. Ange ärendets diarienummer.

## Bilaga 2, karta över jaktområde



## Bilaga 3, begäran om erfarenhetsberättelse från skyddsjakt efter rovdjur

För att följa upp beslut om skyddsjakt och utveckla verksamheten kring skyddsjakter önskar Länsstyrelsen att ni inkommer med en erfarenhetsberättelse gällande den aktuella skyddsjakten. I samband med att skyddsjakten avslutats efterfrågas därför svar på följande frågor:

### Skyddsjaktens effekt

1. Vad anser/bedömer ni är effekten av den genomförda skyddsjakten?
2. Pågick skadesituationen under tiden skyddsjakten bedrevs, på vilket sätt?

### Skyddsjaktens genomförande

3. Hur många jaktförsök genomfördes?
4. Hur många jägare deltog vid respektive jakttillfälle? I de fall skyddsjakten genomfördes av en sameby - deltog personer som inte är medlemmar i samebyn i jakten?
5. Hur informerades deltagande jägare om beslutet och dess villkor?
6. Vilka kommunikationsmedel användes under skyddsjakten?
7. Gjordes något försök att kontakta markägare/jakträttshavare inför skyddsjakten? Om inte, vad var anledningen till det?
8. Vilka faktorer påverkade skyddsjaktens utfall positivt/negativt? (Exempelvis väder, snöförhållanden, tillgång till jägare och hundar, osv.)
9. Kan ni beskriva skyddsjaktens genomförande? (Redogör gärna kort för varje jaktförsök, exempelvis spårning och ringning av djuren, eventuell bakspårning, användande av hundar, eventuella påskjutningar och eftersök, osv.)
10. Hur har skyddsjaktområdet varit?

### Övriga frågor

11. Hur har ni upplevt att kontakten med handläggare, rovdjurstelefonen och polisen fungerat?
12. Har ni några andra synpunkter eller annan information som ni önskar framföra till Länsstyrelsen?

Svar önskas inom en vecka efter avslutad skydds jakt. Skriftligt svar skickas till [jamtland@lansstyrelsen.se](mailto:jamtland@lansstyrelsen.se), ange då ärendets diarienummer i ämnesraden. Om ni i stället önskar svara per telefon tas kontakt i första hand men handläggaren för ärendet.