



Länsstyrelsen
Värmland

Bildande av Kölarnas naturreservat i Torsby kommun

Information om dokumentet

Detta är en digitalt tillgänglighetsanpassad webbversion av beslut som är daterat den 21 oktober 2024. Det godkända originaldokumentet finns arkiverat i vårt digitala ärendesystem och har diarienummer 511-505-2012.

Avsändare är Länsstyrelsen Värmland.

Bildande av Kölarnas naturreservat i Torsby kommun

Beslut

Länsstyrelsen förklarar det markerade området i bilaga 1 som Kölarnas naturreservat. Beslutet riktar sig till var och en, fastighetsägare och innehavare av särskild rätt, vars rättigheter att använda markområden berörs inom reservatsområdet.

Länsstyrelsen beslutar att de nedan angivna föreskrifterna ska gälla för reservatet.

Länsstyrelsen fastställer skötselplanen i bilaga 3 för naturreservatets långsiktiga vård.

Syftet med naturreservatet

Kölarnas naturreservat bildas i syfte att återställa, vårda och bevara biologisk mångfald och värdefulla naturmiljöer i form av naturskogar, opåverkade våtmarker, värdefulla vattendrag med omgivande strand- och skogsmiljöer samt andra ingående naturtyper. Syftet är också att återställa och bevara ett vildmarksartat område med orörd karaktär. Inom ramen för

bevarandet av biologisk mångfald och värdefulla naturmiljöer ska reservatet tillgodose behovet av områden för friluftslivet. Reservatet ska bidra till gynnsam bevarandestatus i den biogeografiska regionen för förekommande naturtyper och arter i Natura 2000-områdena Kølarna samt Fämtan.

Syftet ska uppnås genom att områdets naturskogar, våtmarker, vattendrag och andra ingående naturtyper tillåts utvecklas fritt genom intern dynamik. Undantag ska göras för de delar där restaureringsåtgärder i form av naturvårdsbränning, igenläggning av diken, biotopvårdande åtgärder i vatten, avverkning i samband med avveckling av contortatall och igenväxningsvegetation är lämpliga. Undantag ska också göras för åtgärder i syfte att motverka förekomst av invasiva främmande arter. Vissa åtgärder vidtas för att underlätta allmänhetens friluftsliv.

Skälen för beslutet

Naturresevatets prioriterade bevarandevärden är följande:

- Brandpräglade skogar och skogar präglade av intern dynamik
- Öppna våtmarker med ostörd hydrologi
- Fritt rinnande vattendrag med hög grad av naturlighet både i vatten- och strandmiljöer
- Gamla träd, grova lågor, senvuxna träd, bränd ved, död ved
- Järpe
- Orre
- Tjäder
- Trana
- Ljungpipare
- Grönbena
- Slaguggla
- Pärluggla

En mer utförlig beskrivning av området finns i skötselplanen samt i tillhörande bevarandeplaner.

Föreskrifter

Länsstyrelsen beslutar om nedanstående föreskrifter för att tillgodose syftet med naturresevatet.

A. Föreskrifter enligt 7 kap. 5 § andra stycket miljöbalken om inskränkningar i rätten att använda mark- och vattenområden

Utöver vad som annars gäller i författningar är det i reservatet förbjudet att

1. avverka eller på annat sätt skada träd och buskar samt ta bort eller upparbeta dött träd eller vindfälle,
2. utföra mekanisk markbearbetning,
3. tippa eller anordna upplag,
4. anlägga ledning,
5. utföra markavvattnande åtgärd,
6. rensa befintliga diken,
7. uppföra byggnad, annan anläggning eller anordning,
8. bygga om eller ändra befintlig byggnad, annan anläggning eller anordning
9. använda kalk, gödsel, växtnäringsämnen eller bekämpningsmedel,
10. ramföra motordrivna fordon,
11. bedriva vattenverksamhet,

Utän tillstånd från länsstyrelsen är det också förbjudet att

12. inplantera djur och växter,
13. utföra viltvårdsåtgärder eller anlägga åtelplats,
14. utföra biotop- eller fiskevårdande åtgärder,

Undantag

A-föreskrifterna gäller inte för förvaltaren av naturreservatet, eller den som förvaltaren anlitar, vid genomförande av de åtgärder som framgår under B och som behövs för att tillgodose syftet med naturreservatet.

A-föreskrifterna gäller inte vid normalt underhåll av befintlig elledning och ledningsgata, se bilaga 2a.

A-föreskrifterna gäller inte vid normalt underhåll och nyttjande av befintlig bilväg.

A-föreskrifterna gäller inte normalt underhåll av befintlig stig, se bilaga 2b.

A-föreskrifterna gäller inte vid normalt underhåll och nyttjande av befintlig snöskoterled som är märkt med röda ledkryss och som markerats på karta, se bilaga 2a.

A 1. gäller inte kvistning eller röjning av sly upp till sju cm diameter i marknivå för underhåll av jaktpass.

A 1. gäller inte heller kvistning eller röjning av sly inom 30 meter runt de byggnader som markerats på karta, se bilaga 2b. Inom ett sådant område är det även tillåtet att ta reda på fallna träd samt träd som riskerar att falla, s.k. riskträd.

A 8. Gäller inte underhåll/renovering av de byggnader som markerats på karta, se bilaga 2b.

A 9. gäller inte kalkning som ingår i biologisk återställning av sjöar och vattendrag enligt regional åtgärdsplan i Värmlands län.

A 10. gäller inte terrängskoter eller motorredskap som behövs för uttransport av större vilt (älg, hjort, björn, vildsvin) från området enligt terrängkörningsförordningen (1978:594 1§), i samband med den jakt som är tillåten i naturreservatet. Uttransporten ska ske så att skador på mark och vegetation inte uppkommer. Skada definieras här som bestående längre än en växtsäsong.

B. Föreskrifter enligt 7 kap. 6 § miljöbalken om vad ägare och innehavare av särskild rätt till fastighet förpliktas att tåla

Ägare och innehavare av särskild rätt förpliktas tåla följande inom reservatet i dess helhet eller inom de särskilt utpekade områden som framgår av bilaga 2c (se hänvisning efter varje relevant punkt)

1. röjning och utmärkning av reservatets yttergränser,
2. uppsättande av informationstavlor,
3. anläggande, utmärkning och underhåll av vandringsled,
4. anläggande och underhåll av vindskydd, eldplats, bord och bänkar, torrtoalett,
5. undersökningar av mark, vegetation och organismer i miljöövervaknings- och uppföljningssyfte,
6. åtgärder i syfte att motverka förekomst av invasiva främmande arter,
7. naturvårdsbränning inklusive erforderliga säkerhetsåtgärder,
8. avveckling av contortatall, se bilaga 2c,
9. igenläggning av diken,

10. avverkning och röjning för att ta bort igenväxningsvegetation på naturligt öppna våtmarker,
11. biotopvårdande åtgärder i vatten samt i intilliggande strandzon.
12. utplacering av grov tallved från utanför reservatet liggande områden,
13. Uppsättning av fågelholkar,

C. Föreskrifter enligt 7 kap. 30 § miljöbalken om rätten att färdas och vistas och om ordningen i övrigt i naturreservatet

Utöver vad som annars gäller i författningar är det i reservatet förbjudet att

1. fälla eller på annat sätt skada levande och döda träd eller buskar, stående eller omkullfallna,
2. samla in ryggradslösa djur, mossor, lavar och vedsvampar,
3. framföra motordrivet fordon,
4. tippa eller anordna upplag,
5. gräva eller dra upp kärleväxter,
6. skada, omlagra eller bortföra berg, jord eller sten,

Undantag

C-föreskrifterna gäller inte för förvaltaren av naturreservatet, eller den som förvaltaren anlitar, vid genomförande av de åtgärder som framgår under B och som behövs för att tillgodose syftet med naturreservatet.

C 3. gäller inte på befintlig bilväg.

C 3. gäller inte körning med snöskoter på led som är märkt med röda ledkryss och som är markerad på karta i bilaga 2a.

C 3. gäller inte transport med snöskoter av material för underhåll/renovering av stugor inom reservatet, se bilaga 2b.

Ärendets handläggning

Länsstyrelsen har förelagt markägare och innehavare av särskild rätt inom området att yttra sig över förslaget till beslut om inrättande av naturreservat. Förslaget till beslut har också remitterats till berörda sakägare samt skickats till andra som kan tänkas ha synpunkter på skyddet av området.

Inkomna remissvar

Torsby kommun har i grunden inga invändningar till förslaget naturreservat men framför några kommentarer.

Kommunen ser positivt på att informationsskyltar om naturvärden, kulturmiljö och friluftsliv sätts upp samt att man befintliga vandringsleder/skoterleder bibehålls.

Man efterlyser också en samplanering där man tittar på tillgänglighetsförändring i ett större sammanhang då närheten till närliggande naturreservat öppnar för turism i ett landskapsperspektiv.

Kommunen anser att förslaget med skötsel genom naturvårdsbränning bör utgå med hänsyn till att minska växthusgasutsläppen samt bevara naturvärden och säterlämningar.

Havs- och vattenmyndigheten tillstyrker förslaget till bildande av Kölarnas naturreservat men har lämnat synpunkter.

Havs- och vattenmyndigheten anser att under A-föreskrifterna, FS 5 även bör övervägas att inkludera ett förbud mot att avleda vatten.

Man anser även att B-föreskriften "åtgärder i syfte att motverka förekomst av invasiva främmande arter" bör ändras. Invasiva främmande arter är ett begrepp i EU-förordning nr (1143/2014) om förebyggande och hantering av introduktion och spridning av invasiva främmande arter. Begreppet omfattar därför enbart de arter som finns upptagna på EU:s lista över invasiva främmande arter (och framöver arter som föreslås i den nationella förteckning som förtillfället är på remiss från Regeringskansliet). En bättre formulering som också ger mer handlingsutrymme i naturreservatet är: Åtgärder i syfte att bekämpa för området främmande arter som bedöms kunna utgöra ett hot mot utpekade bevarandevärden.

Övriga synpunkter kan sammanfattas i att Havs- och vattenmyndigheten anser att beskrivningen i skötselplanen av ingående vattenmiljöer och dess naturvärden är för knapphändig och bör kompletteras. Man tycker även att namnet "Skötselområde vatten" bör förtydligas till att inkludera ekologisk funktionalitet och föreslår därför ändring till "Skötselområde vattenmiljöer", vilket förutom vattendraget även omfattar strandmiljöer och andra mindre vattenmiljöer som förekommer i området.

Länsstyrelsens bemötande av remissvar

Länsstyrelsen ser positivt på Torsby kommuns synpunkter gällande tillgänglighöret och delar kommunens syn på möjligheten att skapa ett större sammanhängande område/landskap som kan öppna upp för ett mer varierat och omfattande nyttjande.

På kommunens synpunkt gällande naturvårdsbränning svarar länsstyrelsen att en stor del av den ingående skogen i reservatet har, historiskt sett, påverkats av skogsbränder. För att bibehålla detta samt utveckla de naturvärdena knutna till dessa miljöer behöver skogen brinna regelbundet. Skogsbrand är en viktig del i skogens naturliga dynamik och många arter är anpassade till förekomsten av brand i skogen. För att uppfylla syftet med reservatet har länsstyrelsen bedömt att naturvårdsbränning är en nödvändig skötselmetod.

När skogsmark brinner är det huvudsakligen fältskikt, kvistar och grenar som konsumeras av branden och därmed släpper ut växthusgaser. Branden bidrar dock till att tillgängliggöra mycket näring i marken och fältskiktet återbildas relativt snabbt och tar då upp växthusgaser. De delar av skogen som bidrar till långsiktigt bindande av kol påverkas i mindre grad av en skogsbrand. Vid detaljplanering av naturvårdsbränningen kommer behovet av hänsyn till kulturlämningar att övervägas.

På Havs- och vattenmyndighetens synpunkt gällande tillägg av A-föreskrift anser länsstyrelsen att befintliga A-föreskrifter är tillräckliga för att förhindra ett avledande av vatten då ett sådant företag kommer kräva ingrepp som täcks av andra A-föreskrifter. Synpunkten gällande B-föreskriften "åtgärder i syfte att motverka förekomst av invasiva främmande arter" är kopplingen till EU-förordningen ett medvetet val länsstyrelsen gjort.

På Havs- och vattenmyndighetens synpunkt gällande beskrivning av vattenvärdena är svaret att beslutet och skötselplanen följer en bestämd utformning där mer detaljerade beskrivningar av naturvärden inte ingår oavsett naturtyp. Sådan fördjupning är det istället möjligt att få genom hänvisad litteratur under stycket "Genomförd dokumentation" i skötselplanen. Länsstyrelsen har i denna skötselplan valt en tematisk namnsättning för de ingående skötselområdena, således lämnas Havs- och vattenmyndighetens synpunkt utan åtgärd.

Samlad bedömning

Området har mycket höga naturvärden. För att värdena ska bestå, behöver området undantas från skogsproduktion, dikning, torvbrytning och annan exploatering som innebär att områdets naturvärden skadas. Länsstyrelsen bedömer därför att området bör förklaras som naturreservat.

Reservatsbildningen är förenlig med en från allmän synpunkt lämplig användning av mark- och vattenresurserna och med den för området gällande kommunala översiktsplanen. Inskränkningar i enskilds rätt att använda mark eller vatten går inte längre än vad som krävs för att syftet med skyddet ska tillgodoses.

Beslutet bidrar till att uppfylla Sveriges internationella åtaganden om skydd av den biologiska mångfalden och till miljö kvalitetsmålen Myllrande våtmarker, Levande sjöar och vattendrag, Levande skogar och Ett rikt växt- och djurliv.

Sammantaget är förutsättningarna uppfyllda för att inrätta reservatet med föreskrifter enligt ovan.

Tillämplig lagstiftning

Ett mark- eller vattenområde får av länsstyrelsen eller kommunen förklaras som naturreservat i syfte att bevara biologisk mångfald, vårda och bevara värdefulla naturmiljöer eller tillgodose behovet att områden för friluftslivet. Ett område som behövs för att skydda, återställa eller nyskapa värdefulla naturmiljöer eller livsmiljöer för skyddsvärda arter får också förklaras som naturreservat. (se 7 kap. 4§ miljöbalken).

För att uppnå och tillgodose syftet med naturreservatet får beslutet förenas med föreskrifter. En inskränkning i enskilds rätt att använda mark eller vatten får inte gå längre än vad som krävs för att syftet med skyddet ska tillgodoses. (jmf 7 kap. 5, 6, 25 och 30 §§ miljöbalken)

I varje beslut om bildande av ett naturreservat ska en skötselplan för naturreservatets långsiktiga vård fastställas. (jmf 3 § förordningen (1998:1252) om områdesskydd enligt miljöbalken med mera).

Upplysningar

Beslutet kungörs i Värmlands läns författningssamling samt i ortstidning.

Länsstyrelsen kan meddela dispens från föreskrifterna i detta beslut om det finns särskilda skäl och är förenligt med förbudets eller föreskriftens syfte.

Beslutade C-föreskrifter gäller omedelbart, även om de överklagas. C-föreskrifterna gäller även markägare och innehavare av särskild rätt i den mån tillåten pågående markanvändning inte avsevärt försvåras.

Bestämmelserna i skogsvårdslagen (1979:429) ska inte tillämpas om det som sägs där strider mot föreskrifter för naturreservatet.

Den som vill göra anspråk på ersättning eller kräva inlösen av fastighet ska väcka talan mot staten hos mark- och miljödomstolen inom ett år från det att beslutet vunnit laga kraft. Om så inte sker går rätten till ersättning eller inlösen förlorad.

Utöver föreskrifterna för naturreservatet gäller också generella bestämmelser till skydd för naturmiljön.

Beslutet kan överklagas

Detta beslut kan överklagas till regeringen, Klimat- och näringslivsdepartementet, se bilaga med överklagandehänvisning.

De som medverkat i beslutet

Beslutet har fattats av landshövding Georg Andrén med naturvårdshandläggare Dick Östberg som föredragande. I den slutliga handläggningen har också länsråd Emma Spak, avdelningschef Annika Nilsson, enhetschef Linda Sundström, rättschef Göran Wirdéus och länsjurist Ulrika Forsman medverkat.

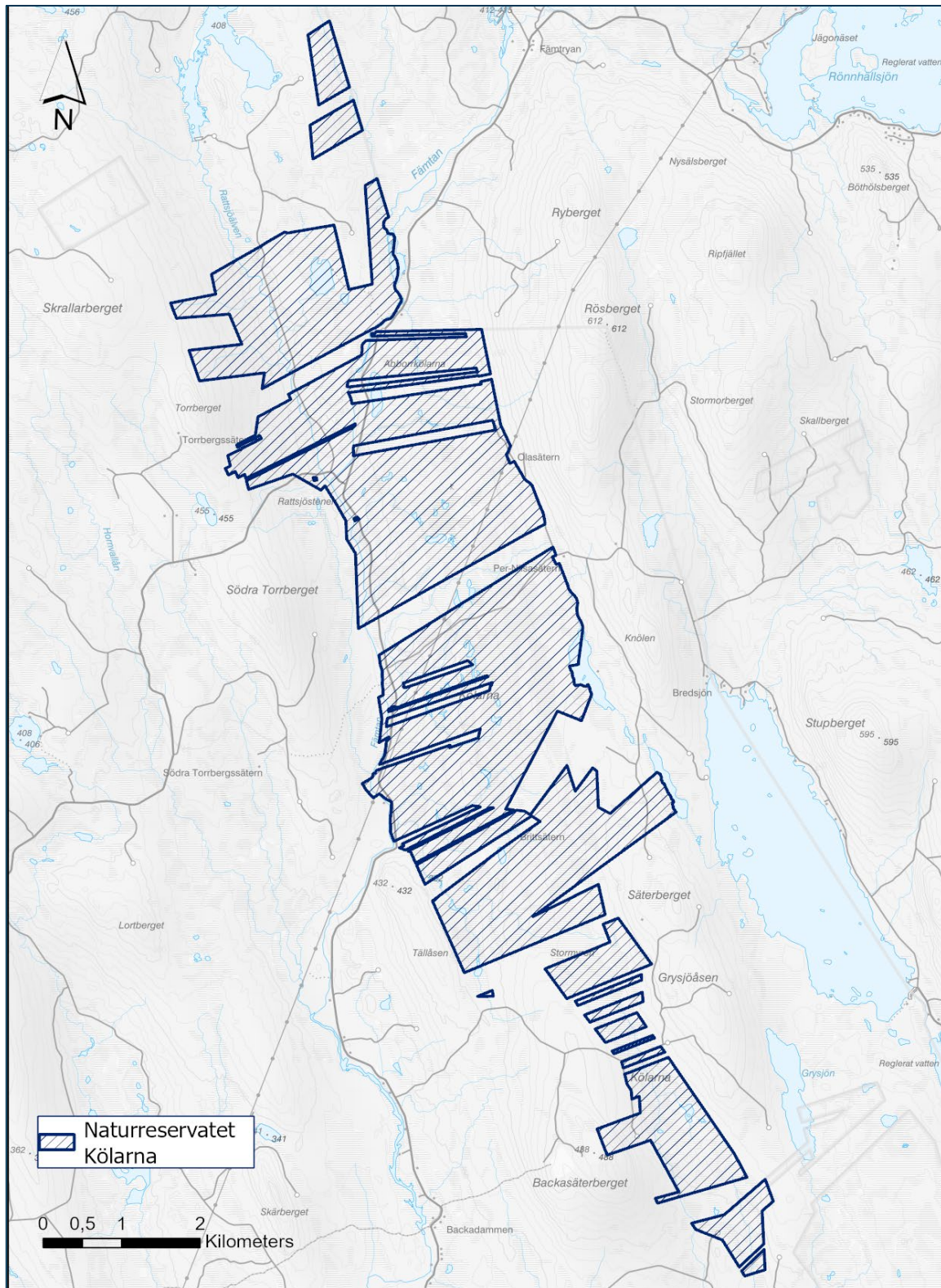
Bilagor

1. Beslutskarta
2. 2a föreskriftskarta, undantag A-föreskrifter
- 2b. Föreskriftskarta, undantag A-föreskrifter
- 2c. Föreskriftskarta, B-föreskrifter
3. Skötselplan
4. Överklagandehänvisning

Kontaktuppgifter till Länsstyrelsen

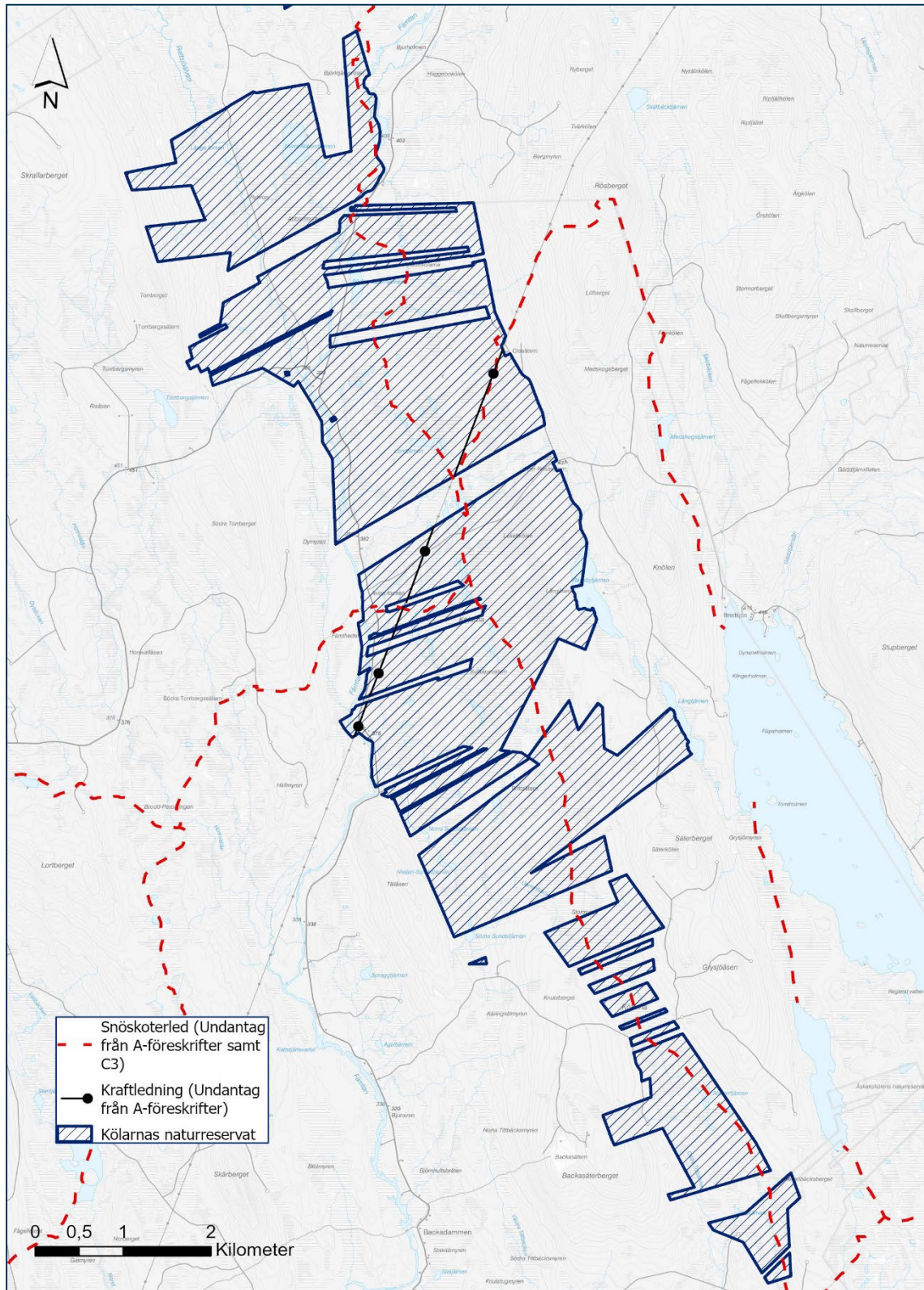
Kontakta oss via e-post varmland@lansstyrelsen.se, postadress
Länsstyrelsen Värmland, 651 86 Karlstad, eller ring vår växel 010-
224 70 00.

Vår webbadress är lansstyrelsen.se/varmland.



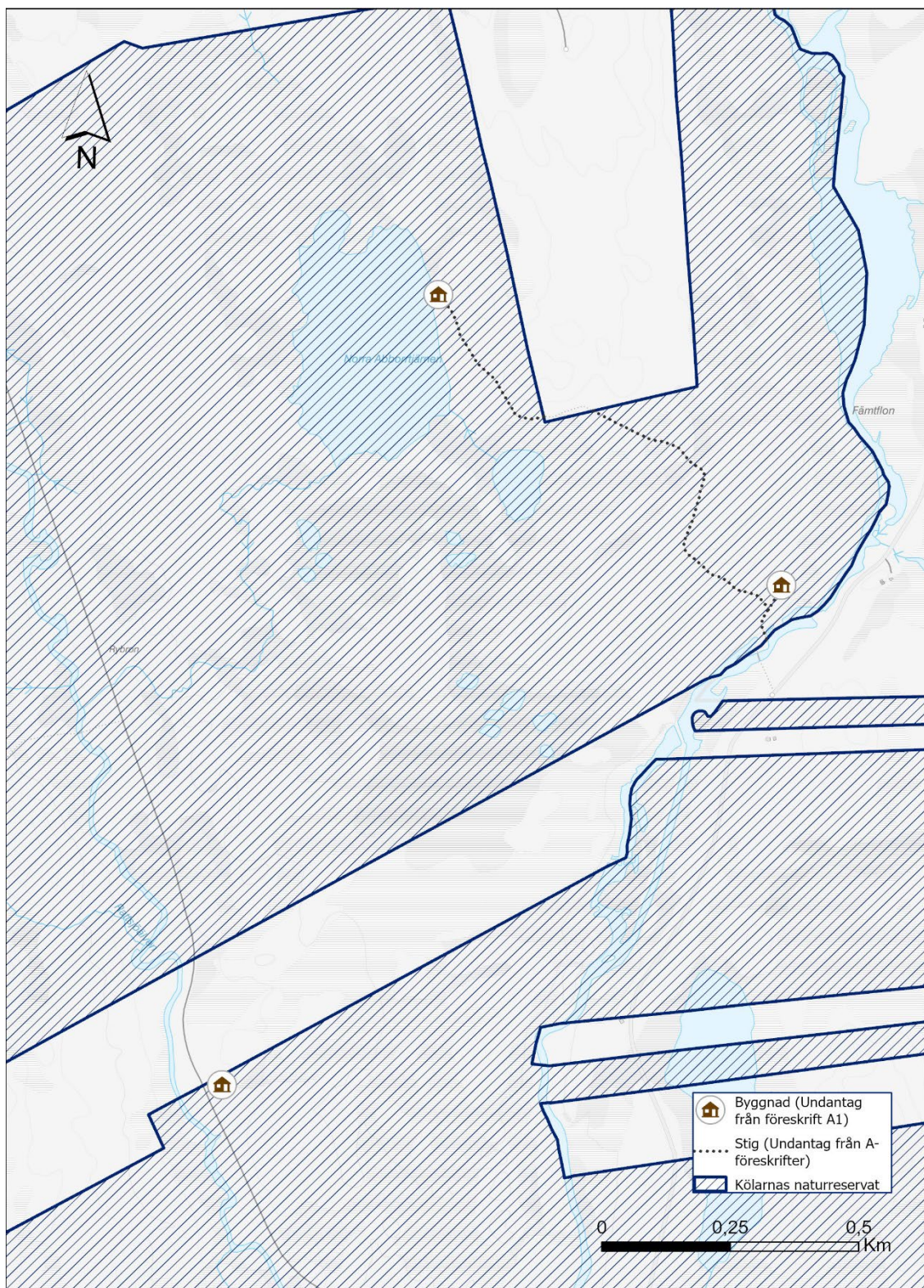
Beslutskarta för Kølarnas naturreservat (blått streckat område i kartan).

© Lantmäteriet Geodatasamverkan



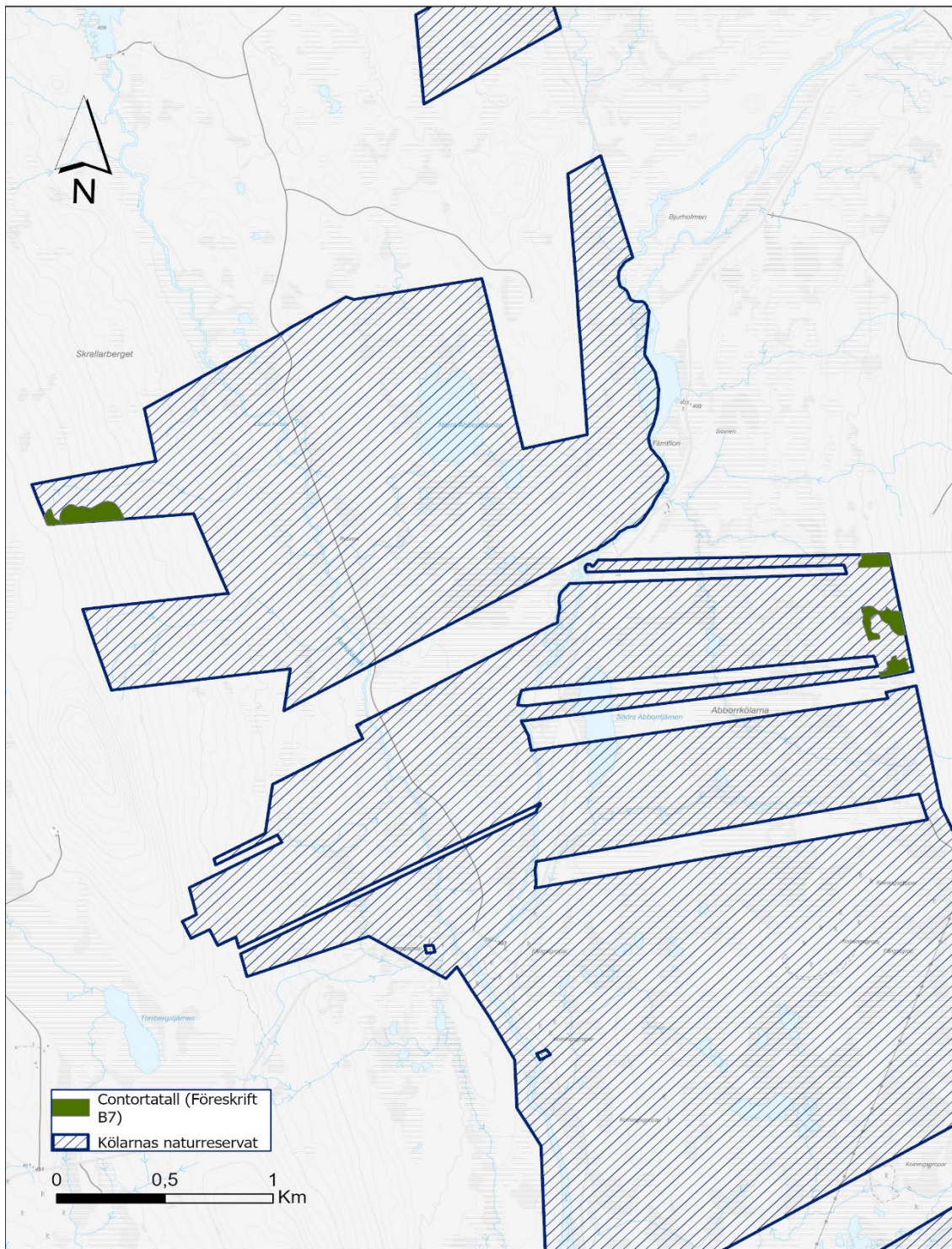
Föreskriftskarta för Kølarnas naturreservat.

© Lantmäteriet Geodatasamverkan



Föreskriftskarta för Kølarnas naturreservat.

© Lantmäteriet Geodatasamverkan



Karta över B-föreskrifter för Kølarnas naturreservat.

© Lantmäteriet Geodatasamverkan



Skötselplan för Kölarnas naturreservat

Syftet med naturreservatet

Kölarnas naturreservat bildas i syfte att återställa, vårda och bevara biologisk mångfald och värdefulla naturmiljöer i form av naturskogar, opåverkade våtmarker, värdefulla vattendrag med omgivande strand- och skogsmiljöer samt andra ingående naturtyper. Syftet är också att återställa och bevara ett vildmarksartat område med orörd karaktär. Inom ramen för bevarandet av biologisk mångfald och värdefulla naturmiljöer ska reservatet tillgodose behovet av områden för friluftslivet. Reservatet ska bidra till gynnsam bevarandestatus i den biogeografiska regionen för förekommande naturtyper och arter i Natura 2000-området Kölarna samt Fämtan.

Syftet ska uppnås genom att områdets naturskogar, våtmarker, vattendrag och andra ingående naturtyper tillåts utvecklas fritt genom intern dynamik. Undantag ska göras för de delar där restaureringsåtgärder i form av naturvårdsbränning, igenläggning av diken, biotopvårdande åtgärder i vatten, avverkning i samband med avveckling av contortatall och igenväxningsvegetation samt åtgärder i syfte att motverka förekomst av invasiva arter är lämpliga. Vissa åtgärder vidtas för att underlätta allmänhetens friluftsliv.

Prioriterade bevarandevärden

Naturreservatets prioriterade bevarandevärden är följande:

- Brandpräglade skogar och skogar präglade av interndynamik
- Öppna våtmarker med ostörd hydrologi
- Fritt rinnande vattendrag med hög grad av naturlighet både i vatten- och i strandmiljöer
- Gamla träd, grova lågor, senvuxna träd, bränd ved, död ved
- Järpe
- Orre
- Tjäder
- Trana

- Ljungpipare
- Grönbena
- Slaguggla
- Pärluggla

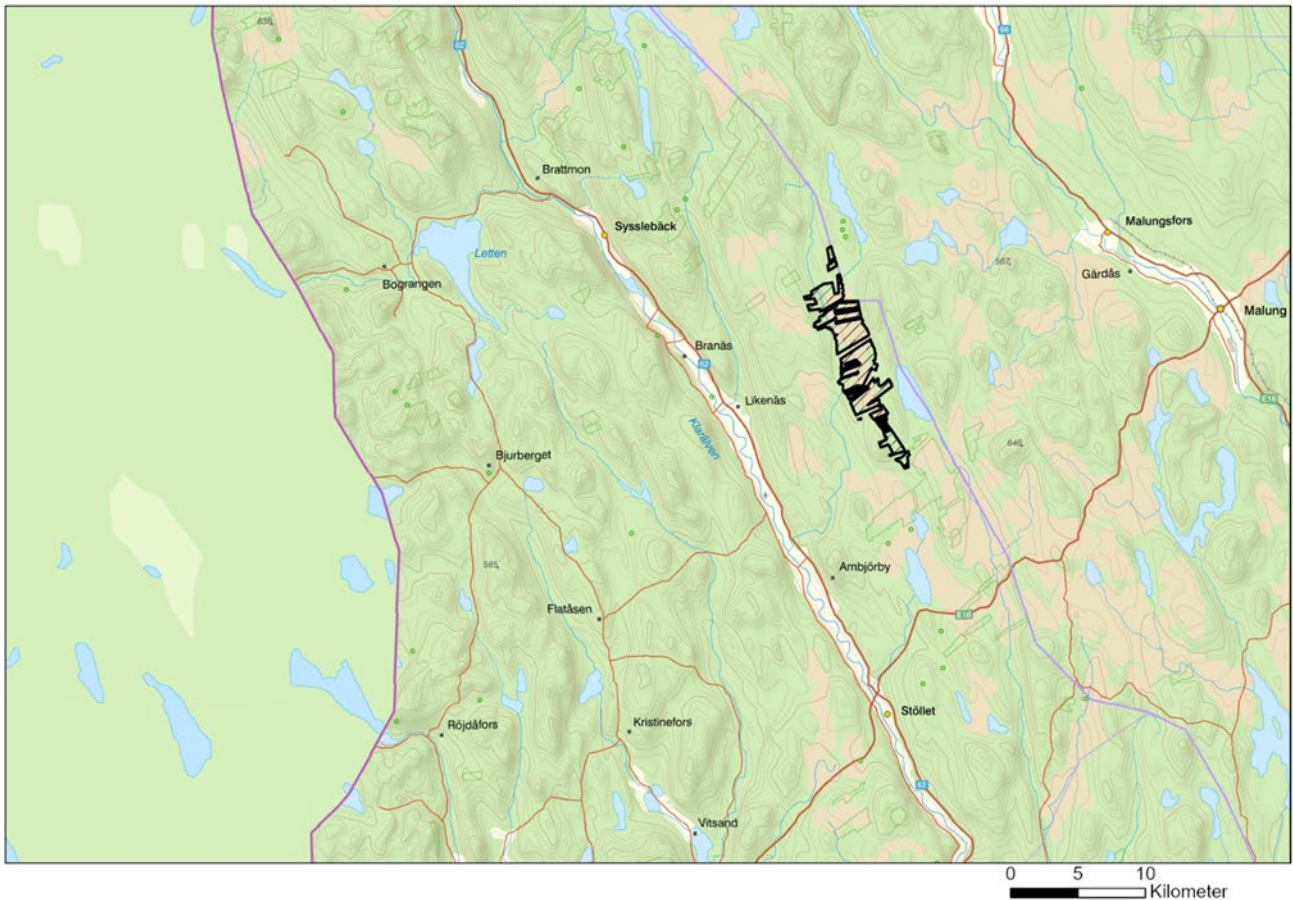
Administrativa data

Uppgifter om naturreservatet

Objektnamn	Kölarna
NVR-nummer	2042731
Kommun	Torsby kommun
Areal	2558 hektar

Uppgifter om Natura 2000

Natura 2000 beteckning	Kölarna SE0610219
Skyddsstatus	pSCI/SCI/SAC/SPA
Området totala areal	2611,7 hektar
Naturtyper	Myrsjöar (3160) Mindre vattendrag (3260) Öppna mossar och kärr (7140) Aapamyror (7310) Taiga (9010) Skogsbevuxen myr (91D0)
Arter	Varg <i>Canis lupus</i> (1352) Järpe <i>Bonasa bonasia</i> (A104) Tjäder <i>Tetrao urogallus</i> (A108) Trana <i>Grus grus</i> (A127) Ljungpipare <i>Pluvialis apricaria</i> (A140) Grönbena <i>Tringa glareola</i> (A166) Slaguggla <i>Strix uralensis</i> (A220) Pärluggla <i>Aegolius funereus</i> (A223) Orre <i>Tetrao tetrix tetrix</i> (A409)
Natura 2000 beteckning	Fämtan SE0610208
Skyddsstatus	pSCI/SCI/SAC
Området totala areal	61,7 hektar
Naturtyper	Mindre vattendrag (3260)
Arter	Lax <i>Salmo salar</i> (1106)



Översiktskarta för Kølarnas naturreservat (svart, streckat område)

© Lantmäteriet Geodatasamverkan

Beskrivning av området

Biologi

Kølarnas naturreservat är ett cirka 1,5 mil långt myrkomplex som ligger utmed länsgränsen mot Dalarna i Torsby kommun. Inom objektet rinner även Fämtan som är ett Natura 2000-klassat vattendrag.

Området är cirka 2500 hektar stort och täcker in ett antal naturtyper. Inom området finns en stor variation av våtmarkstyper från fattigkärr till mer rika samt en mängd olika typer av mossar. Hela komplexet bildar en mosaik med cirka 80 tjärnar och flarkgölar samt fastmarksholmar som täcks av skog som här och var är relativt orörd. Fastmarksskogen som omger myrkomplexet präglas till stor del av intensivt skogsbruk. Vad gäller övrig mänsklig påverkan så har delar av myrarna nyttjats som bete samt för slätter. Ute på myren

finns spår efter två gamla sätrar. Det finns även lämningar efter kol- och järnframställning samt fångstgropar.

Stor del av skogen är, som tidigare nämnts, intensivt brukad. Både omkringliggande skog men även fastmarksholmar som man kunnat nå på ett relativt lätt sätt har avverkats under modern tid. Men det finns även utpekade nyckelbiotoper som innehåller höga naturvärden. Många av dessa skogar har spår efter äldre tiders bränder i form av brandstubbar samt brandljud på gamla träd.

Skogsnaturtyperna varierar från fuktig till sumpig granskog samt magrare mer talldominerade marker. På ett fåtal ställen återfinns rikare inslag där markfloran består av högört såsom exempelvis tola.

Området är rikt på vatten och det finns en mängd gölar och tjärnar inom området där Norra Abborrtjärnen är den största men där även delar av Ransbytjärnen och Långtjärnen ingår. Reservatet innehåller också ett stort antal bäckar och vattendrag där Rattsjöälven och Fämtan tillhör de största.

Kölarnas naturreservat utgör ett från naturvårdssynpunkt mycket värdefullt område som hyser en stor mångfald av växt- och djurarter som är knutna till de miljöer som återfinns inom naturreservatet. Av stor betydelse för dessa naturvärden är områdets storlek och att det ligger i anslutning till flera beslutade samt planerade naturreservat.

Nedan listas ett urval av rödlistade arter och signalarter som har påträffats i området (hotkategori enligt Artdatabankens rödlista 2020 inom parentes där NT = nära hotad och VU = sårbar):

Tornseglare *Apus apus* (EN)

Tretåig hackspett *Picoides tridactylus* (NT)

Slaguggla *Strix uralensis* (NT)

Knärot *Goodyera repens* (VU)

Broktigel *Bryoria bicolor* (EN)

Norsk näverlav *Platismatia norvegica* (VU)

Violettgå tagellav *Bryoria nadvornikiana* (NT)

Kolflarnlav *Carbonicola anthracophila* (NT)

Dvärgbägarlav *Cladonia parasitica* (NT)

Vedflamlav *Ramboldia elabens* (NT)

Brunpudrad nållav *Chaenotheca gracillima* (NT)

Skrovellav *Lobaria scrobiculata* (NT)

Rynkskinn *Phlebia centrifuga* (VU)

Harticka *Pelloporus leporinus* (NT)

Nordtagging *Odonticum romellii* (NT)

Gränsticka *Phellogilus nigrolimitatus* (NT)

Tallticka *Porodaedalea pini* (NT)

Kulturhistoria

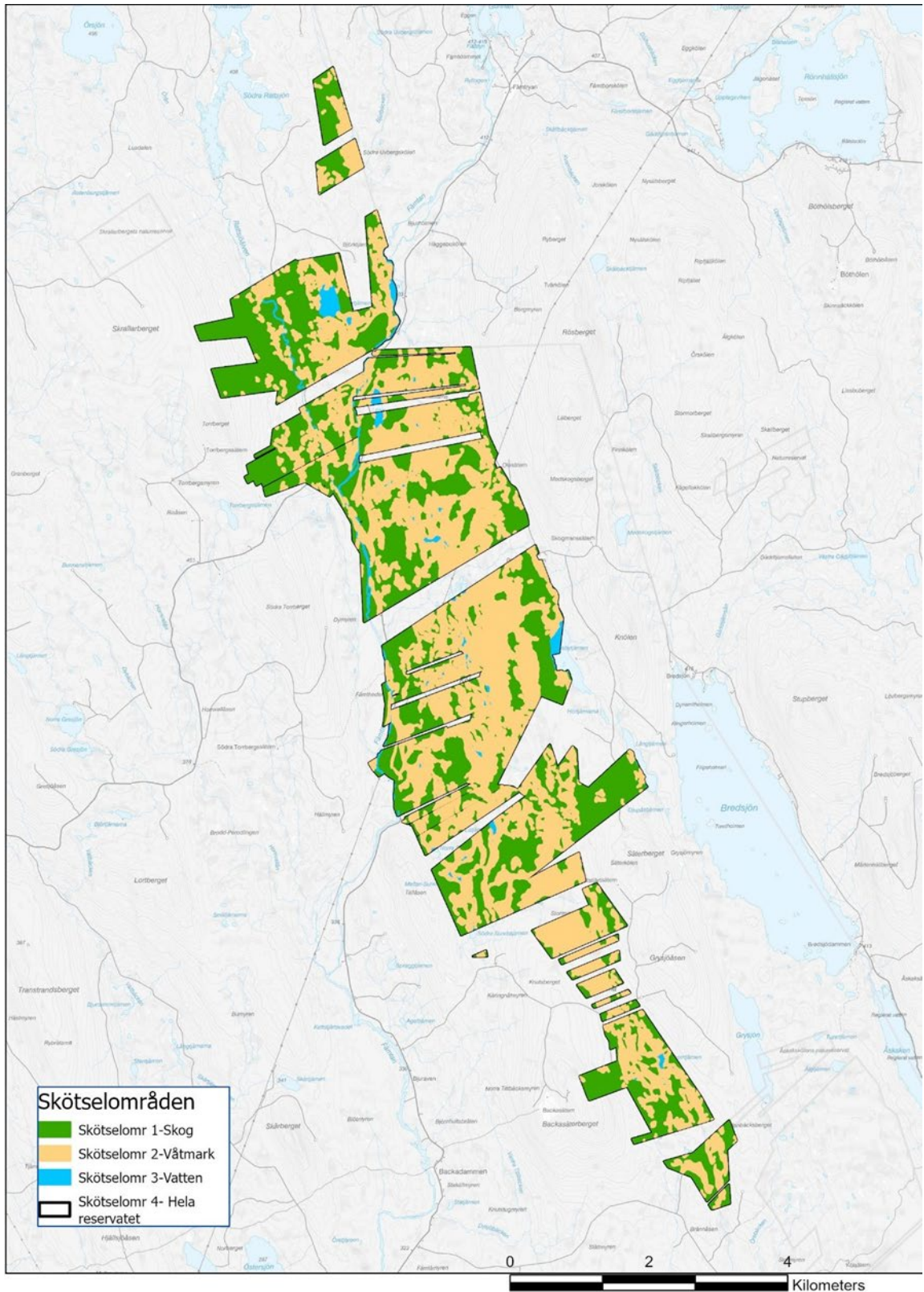
Kölnarna har en lång historik av mänsklig påverkan då det har varit ett viktigt område under lång tid bland annat för jakt, djurhållning och järnframställning. Det finns ett stort antal fornlämningar registrerade inom reservatet i form av fångstgropar, kolningsanläggningar, blästplatser samt de två sätrarna (fäbodrar) Kulttäppsättern och Brittsättern.

Friluftsliv

Området är tillsammans med intilliggande naturreservat attraktivt för besökare som söker naturupplevelser i form av naturskog och vidsträckta myrar i en vacker och ostörd miljö.

Skötselområden

Reservatet har delats in i 4 skötselområden med utgångspunkt från den huvudsakliga naturtypen i området samt de åtgärder som ska genomföras inom skötselområdena, se figur 1. För skötselområdena redovisas bevarandemål och skötselåtgärder. För skötselområdena gäller att invasiva främmande arter ska kunna tas bort vid behov.



Figur 1. Karta över skötselområden för Kølarnas naturreservat.

Skötselområde 1 Skog:

Skötselområdet består av all ingående skog på fastmark. Inom naturreservatet återfinns de flesta naturtyper som det boreala barrskogsbältet, eller taigan, består av. Av den skog som finns inom reservatet är tallskog på mager morän det som dominerar men i fuktigare/sumpigare områden dominerar granskog samt lövblandad barrskog. Det finns även områden med högre bonitet där naturtypen näringsrik granskog återfinns och där markfloran är av typen högört. Inslaget av trivallöv är blandat där lövet mestadels ingår i barrskogen men där det även förekommer rena björkbestånd.

Stor del av skogen är brandpåverkad men spåren efter detta är mer eller mindre vanligt förekommande då det gått lång tid sen den senaste storskaliga branden. Mängden död ved i dess olika former varierar stort inom området där förekomsten ökar där förhållandena varit stabila och opåverkade av skogsbruk under längre tid.

I skötselområdet ingår både gamla naturskogar klassade som värdekärnor och områden som varit föremål för modernt trakthyggesbruk.

Bevarandemål

Skogen präglas av naturskogsstrukturer som spridning i trädens ålder och storlek, god förekomst av gamla träd samt stående och liggande död ved i olika stadier av nedbrytning. Naturliga processer som brand, stormfällning, insekts- och svampangrepp, översvämning samt nyetablering av träd ska fortgå ostört och kan periodvis leda till att skogen markant ändrar karaktär. Området ska utgöra god livsmiljö för hotade och missgynnade arter som är naturliga för naturtypen. Främmande arter som utgör ett hot mot den naturliga biologiska mångfalden ska inte förekomma.

Åtgärder

Bränning av skog i naturvårdande syfte genomförs i delar av området för att åstadkomma brandskapade strukturer och kvaliteter. Lämpliga ytor att bränna avgränsas genom detaljplanering i området. I övrigt lämnas området för fri utveckling genom naturlig dynamik.

Skötselområde 2 Våtmark:

Skötselområdet utgörs av de våtmarker som finns inom naturreservatet. Kölarnas myrkomplex har ett markant inslag av topogena kärr. Kärren karaktäriseras av en hög andel lösbottnar vilket är ovanligt i trakten. Kärren är främst av fattigkärrstyp, men med relativt artrik flora. Det finns även enstaka rikkärr med inslag av mer krävande arter som orkidéer. En ovanlig kärlväxt som påträffats är strandlummer. Utöver kärr förekommer myrtyperna excentrisk mosse, sluttande mosse, nordlig mosse, strängblandmyr, backkärr och soligena kärr. Gölar och stora områden med mjukmattor och lösbottnar är vanligt på mossarna. Myren är oftast grund och järnockrautfällningar är vanliga. Hela komplexet bildar mosaik med cirka 80 tjärnar och flarkgölar samt fastmarksholmar som täcks av skog.

Bevarandemål

Skötselområdet ska präglas av naturliga processer med de strukturer och artsamhällen som hör till dessa naturtyper. Våtmarkernas hydrologi ska vara ostörd och det ska inte finnas några avvattande eller tillrinnande diken eller körspår som medför negativ påverkan. Grundvattenytan ska variera naturligt.

Hydrokemin ska vara utan betydande antropogen påverkan. Vedartad igenväxningsvegetation ska inte förekomma i naturligt öppna myrområden. Främmande arter som utgör ett hot mot den naturliga biologiska mångfalden ska inte förekomma.

Åtgärder

Störd hydrologi återställs genom lämplig åtgärd för att minska negativt påverkande avrinning. Vid behov kan träd fällas och sly röjas i delar där våtmarken har vuxit igen på grund av antropogen påverkan, i övrigt fri utveckling. Naturvårdsbränning i intilliggande skötselområde kan vid behov delvis behöva gå ut i våtmarken.

Skötselområde 3 Vatten

Inom naturreservatet rinner den övre delen av Fämtan som är ett Natura 2000-vattendrag och är ett av de större och minst vattenkraftspåverkade biflödena till Klarälven. Sträckan av Fämtan som ingår i Kölarnas naturreservat omgärdas mestadels av myrmarker och magra tallmarker och domineras av lugnflytande

sträckor. Den nedersta sträckan av Rattsjöälven, vilken är utpekad som ett särskilt värdefullt vatten, ingår också i naturreservatet. I

övrigt finns ett stort antal bäckar, gölar samt tjärnar inom hela reservatet

Bevarandemål

Vattendragen ska vara naturligt fungerande med fria vandringsvägar för akvatiska organismer. Vattenflödet ska variera naturligt över året medan lekbottnar, ståndplatser och andra strukturer ska bidra till ett gynnsamt habitat för områdets naturligt förekommande arter.

Skogen i strandzonen ska bidra med död ved och annat substrat till vattendraget. Invasiva främmande arter som utgör ett hot mot den naturliga biologiska mångfalden ska inte förekomma.

Åtgärder

Biotopvård genomförs för att återge Fämtan samt Rattsjöälven dess naturliga strukturer och funktioner på de sträckor där dessa idag saknas, detta kan även innefatta åtgärder utförda i strandzonen.

Skötselområde 4 (hela reservatet) Friluftsliv

Områdets mosaik av naturskog och myrar är attraktiv för besökare som söker naturupplevelser i en vacker och ostörd miljö. Området berörs av flera snöskoterleder. I övrigt finns idag inga anordningar för friluftsliv eller liknande i reservatet. Behovet av anläggningar och vandringsleder kan på sikt utvärderas och med fördel samordnas med intilliggande naturreservat. Utgångspunkten för detta är att reservatet ska nyttjas för rörligt friluftsliv utifrån sina naturgivna förutsättningar.

Bevarandemål

Informationstavlor med information om reservatets naturvärden och föreskrifter samt en karta som tydligt visar områdets utbredning och gränser ska finnas i området. Att tillgängliggöra området för besökare genom att anlägga vandringsleder, rastplatser, eldstäder samt vindskydd. Samordna leder med omkringliggande naturreservat för att skapa ett mer omfattande lednätverk som kan erbjuda långa vandringar i skyddad natur.

Åtgärder

Uppsättning och underhåll av informationstavlor. Anlägg vandringsled, rastplats, eldstad samt vindskydd.

Sammanfattning av planerade skötselåtgärder

Skötselåtgärd	Prioritet	Skötselområde
Istandsättning av reservatet		
Markering av reservatsgräns	1	4
Informationstavla	1	4
Markvård		
Borttagande av contortatall	2	1
Naturvårdsbränning	2	1
Hydrologisk återställning av våtmark	2	2, 1
Röjning av igenväxningsvegetation på våtmark	2	2
Biologisk återställning av vattendrag	2	3
Anläggningar för friluftslivet		
Anläggning av vandringsleder	3	4
Anläggning av rastplats, eldstad och vindskydd	3	4

Uppföljning

Uppföljning av bevarandemål

Områdets bevarandemål ska följas upp enligt fastställda metoder för uppföljning av skyddad natur.

Uppföljning av skötselåtgärder

Genomförda skötselåtgärder ska följas upp. Redovisning av genomförd åtgärd ska ange vad som gjorts i vilket område och tidsåtgången.

Genomförd dokumentation

- Skogsstyrelsens nyckelbiotopsinventering.
- Länsstyrelsen i Värmlands län. VMI rapport - Kølarna; södra delen S13D5B01, Kølarna; norra delen S13D6D02,

Abborrmyren S13D6B01, S. Ulvbergskölen W13D7B01
(opublicerad, Länsstyrelsens arkiv)

- Ehrenroth, B. 1975. Ornitologiskt värdefulla myrar i Värmland – en förberedande studie (manus).
- Rapport naturvärdesinventering av skog, Johan Dahlberg, 2013.
- Länsstyrelsen i Värmlands län. Basinventering 2005-2009 inklusive kompletterande inventeringar, bedömningar och kvalitetssäkring av Natura 2000-områden. Opublicerat.
- Länsstyrelsen i Värmlands län. 2013. Naturvårdsbränning i naturreservat i Värmlands län. Opublicerat.
- Länsstyrelsen i Värmlands län. 2014. Häckande fåglar i Värmland. Trender för arter och miljöindikatorer baserat på standarddruttsdata 1998-2013. Publikationsnummer 2014:19.
- Länsstyrelsen i Värmlands län. 2017. Bevarandeplan för Natura 2000-området SE0610219 Kølarna. Fastställd 2012-12-29
- Länsstyrelsen i Värmlands län. 2017. Bevarandeplan för Natura 2000-området SE0610208 Fämtan. Fastställd 2017-12-29.
- Naturvårdsverket. 2007. Myrskyddsplan för Sverige - Objekt i Värmlands län. Särtryck ur Myrskyddsplan för Sverige, delrapport: Objekt i Svealand. Rapport 5668 - April 2007.
- Länsstyrelsen i Värmlands län. 2004. Beskrivning av naturvärdena på Säterberget, öst om Kølarna, Torsby kommun.
- Slutrapporten "Vänerlaxens Fria Gång" (2015). Fakta o beskrivningar av Fämtan.
- SERS (Elfiskeregistret). Tätheter lax, öring mfl arter.
- Vattenkemi Fämtansystemet: LSTs databas SKALK
- VISS:<https://viss.lansstyrelsen.se/Waters.aspx?waterMSCD=W A76741815>