



Länsstyrelsen
Örebro län

Sandra Thunander
Direkt: 019-193829
sandra.thunander@t.lst.se
Fax:

2007-10-02

Dnr: 5114-15620-2007

Skötselplan för naturreservatet Lindhult

Skötselplanen upprättad 2007 Sandra Thunander. Fastställd av
Länsstyrelsen genom beslut av enhetschef Magnus Eklund 2007-10-02



Foto: Sandra Thunander, 2007



1. Syfte

Ändamålet med reservatsbildningen är att bevara den ek- och linddominerade vegetationen och den rika vårfloran, samt även att underlätta för allmänheten att på ett för naturvärdena skonsamt sätt uppleva områdets kvalitéer.

2. Områdesbeskrivning

2.1 Administrativa data

| | |
|---|--|
| Objektnamn | Naturreservatet Lindhult |
| RegDos-id | 2000818 |
| Skyddsform | Naturreservat, Natura 2000 område |
| Beslutsdatum | Naturminne 1951-08-03. Naturreservat 1980-10-13 pga. utvidgning av reservatet |
| Län | Örebro kommun |
| Kommun | Hallsberg |
| Socken | Viby |
| Fastigheter | Lindhult 3:1 |
| Läge | Reservatet är beläget 2 km söder om Östansjö och 7 km sydväst om Hallsberg |
| Markägare | Grimstens häradsallmänning |
| Förvaltare | Örebro kommun |
| Areal | 2 ha (ursprunglig areal enligt beslut 1951-08-03 var 1,4 ha) |
| Ekonomiskt kartblad | 09590 |
| Prioriterade bevarandevärden | Ädla lövträd och en artrik flora |
| Markslag | Skogsmark |
| Naturgeografisk region | Skogslandskapet omedelbart söder om Norrlandsgränsen |
| Naturtyper | Lövängsrest med inslag av ädla trädslag |
| Natura 2000-beteckning och namn | SE0240126 Lindhult |
| Naturtyper anmält enligt Natura 2000 | 9020 Boreonemorala, äldre naturliga ädellövskogar av fennoskandisk typ med rik epifytflora |



2.2 Naturförhållanden

Naturreseptatet Lindhult ligger i Viby socken i Hallsbergs kommun. Det är beläget i en långsluttande, svagt blockig sydostsluttning.

Vegetationen är lundartad med lind som dominerande trädslag. Det växer även rikligt med ek och lönn i reservatet. Hassel är dominant i buskskiktet. Fältskiktet är ganska artrikt och präglas av sippor, hässlebrodd, vårärt, tandrot och liljekonvaljer. På hållarna i den norra delen av reservatet finns inslag av mera ljuskrävande arter, t.ex. fann man vid 1980 kärleksört. Skogen i den norra delen består delvis av spärrgreniga ekar och enstaka tidigare hamlade lindar. I norr och nordväst växer även en del gran. Den sydvästra delen består av ett ca 150-årigt lind och ekbestånd som har en utpräglad lundkaraktär med full kronslutenhet. Reservatets sydöstra hörn ligger i en del av en stor mosse, Tripphultsmossen, och utgörs av al, björk och unggran.

2.3 Historisk markanvändning

Namnet Lindhult kommer från området lindar. Området har tidigare varit öppet och under olika tidsperioder har bete och slåtter förekommit. I skötselplanen från 1975 står det att igenväxningen av reservatet är så långt gången att åtgärder för att åter öppna området till bete- eller slåttermark inte bedömts försvarbart.

Gamla lindar bär spår av hamling, troligen från 1920-1930 talet. På häradskartan och ekonomiska kartan gränsar reservatet i väster och söder mot odlingsmark. Idag gränsar endast den västra delen av odlingsmark, medan det i söder är skog.

2.4 Bevarandevärden

Biologiska bevarandevärden

Reservatets naturvärden är knutna till lind och ek och till den artrika floran. Det dominerade trädslaget är lind och reservatet utgör den enda platsen i Viby socken där lind förekommer som beståndsbildande trädslag. Några av lindarna är sedan tidigare hamlade och har nått grova dimensioner.

Området hyser en rik lundflora där arter som tandrot, vårärt, blåsippa och gullviva blommor på våren. Reservatets rika växtlighet får sättas i relation till rörligt grundvatten och lättvittrat basiskt material i moränavlagringar. Ovan nämnda faktorer innebär att artrikedomen på lavar, svampar, insekter och andra markorganismer i reservatet kan vara stor. I området har sällsynta svampar som mandelriska, svart trumpetsvamp, kruskantarell och brunskinn



observerats. Den rödlistade svampen lindskål *Holywaya mucida* (hänsynskrävande) har också noterats. Denna växer på döda grenar och stammar av lind, helst i skuggiga och fuktiga partier. Förekomst av substrat såsom död ved och gamla och/eller grova träd är av största vikt i denna naturtyp för epifytiska lavar, mossor och svampar.

Området ingår i nätverket Natura 2000 där den utpekade naturtypen är boreonemorala, äldre naturliga ädellövskogar av fennoskandisk typ med rik epifytflora (9020).

2.5 Allmän målsättning

Huvudsyftet med de föreslagna åtgärderna är att bevara en ädellövsträdsmiljö bestående av lind och ek samt att bevara den rika vårfloran.

2.6 Källor

Höjer, S. Hultgren, S. *Åtgärdsplan för särskilt skyddsvärda träd i kulturlandskapet*. Naturvårdsverket 2004.

Länsstyrelsen i Örebro län, 2005. *Bevarandeplan för SE0240126 Lindhult*. .

Länsstyrelsen i Örebro län, 1980. *Skötselplan för naturreservatet Lindhult*.

Naturvårdsverket, 2005. *Bildande och förvaltning av naturreservat*. Handbok. Länsstyrelsen i Örebro län, 1995.

Naturvårdsverket, 2003. *Natura 2000 Art- och naturtypsvisa vägledning*ar.

Nilsson K. G. 1978. *Kärlväxter i Viby socken*. Hallsbergs kulturnämnd.

Nilsson K.G. 2007. Svampfloran i Lindhult. Muntligen.

Inventering av Ängs- och hagmarker i Örebro län, Södra delen. Publ. nr 1995:14.



3. Skötselområden med mål och åtgärder

Reservatet är indelat i två skötselområden med utgångspunkt från den skötsel som ska genomföras:

1. Ädellövskog
2. Friluftsliv

3.1 Skötselområde 1: Ädellövskog

Beskrivning

I reservatets norra del finns en gles krattartad lind och ekskog med uppstickande berghällar. Det växer en del äldre granar i den norra delen. I reservatets södra del är skogen av lundartad karaktär där lind dominerar. Även starka inslag av ek och lönn finns här och ett mindre inslag av björk, al, rönn och unggran. Buskskiktet domineras av hassel.

Mål

En ädellövträdmiljö med varierat ljusinsläpp, dels bestående av gläntor som möjliggör etablering av yngre ekar och lindar, dels med tätare krontak bildat av områdets äldsta lövträd. Andelen ek och lind bibehålls eller ökar. Det finns en kontinuitet av lövträd med varierad åldersstruktur inklusive gamla träd, samt träd av olika träslag.

Det är gynnsamt tillstånd när följande bevarandemål är uppnådda:

- Då mängden död ved är minst 20 m³/ha.
- Då arealen Boreonemorala, äldre naturliga ädellövskogar av fennoskandisk typ med rik epifytflora är 2 ha.
- Gran inte förekommer med mer än 5 % täckningsgrad av ytan

Skötselåtgärder

- Gallring av unggran och konkurrerande lövträd vart 10:e år.
- Äldre gran som konkurrerar med lind och ek gallras bort.



3.2 Skötselområde 2: Friluftsliv

Beskrivning

Väster om reservatet finns en parkering med plats för ca 1 bil. En markerad stig strax nordöst om parkeringen löper till reservatet. Vid denna stigs början sitter en informationstavla. Vid anslutningen till reservatet sitter en informationstavla. I reservatet mellersta och södra delar löper en markerad stigslinga.

Mål

Besökare ska kunna ströva runt i området och uppleva den rika vårfloran i en lundartad skog av ädla lövträd. De ska även få information om reservatets syfte och naturvärden.

Det är gynnsamt tillstånd när följande bevarandemål är uppnådda:

- Parkeringsplats med plats finns.
- Informationstavla med beskrivning av reservatet och gällande föreskrifter för allmänheten finns.
- En stigslinga löper till och genom reservatet.
- Samtliga ovan angivna anläggningar är väl underhållna.

Skötselåtgärder

- Hänvisningsskylt till reservatet sätts upp vid vägen mot Östansjö.
- Reviderade informationstavlor sätts upp.
- Stigslingan i reservatet ses över och förbättras där det behövs.



4. Övrigt

4.1 Förvaltning och tillsyn

Reservatet förvaltas av Örebro kommun. Förvaltaren utövar tillsyn över reservatet i fråga om skötselåtgärder.

4.2 Anordningar vid jakt

Jakt får bedrivas i samma omfattning som tidigare. Utfodring får inte ske.

4.3 Reservatsgränsmarkeringar

Reservatets gränsmarkeringar ska underhållas i enlighet med Naturvårdsverkets anvisningar.

5. Uppföljning

5.1 Uppföljning av skötselåtgärder

Länsstyrelsen ansvarar för uppföljning av genomförda skötselåtgärder. Uppföljningen görs snarast möjligt efter att skötselåtgärden har genomförts. Den som anlitas för att genomföra åtgärderna ansvarar för dokumentationen av vilka åtgärder som utförs och när de utförs.

5.2 Uppföljning av bevarandemål

Ett program för uppföljning av reservatets bevarandemål ska utarbetas av Länsstyrelsen.



6. Sammanfattning och prioritering av planerade skötselåtgärder

| Skötselåtgärder | När | Prioritet | Finansiering |
|--|--|-----------|-----------------|
| Gallring av unggran och konkurrerande lövträd | Senast 2010 och därefter vart 10:e år | 1 | Reservatsanslag |
| Gallring av gran som konkurrerar med lind och ek | I samband med nästa skogliga åtgärd på angränsade del utanför reservatet | 1 | Markägaren |
| Ny informationstavla och hänvisningsskylt | Senast 2010 | 1 | Reservatsanslag |
| Uppföljning av skötselåtgärd | Efter åtgärd | 1 | Reservatsanslag |
| Underhåll och tillsyn av friluftsanordningar | Senast 2015 och därefter vart 5:e år | 2 | Reservatsanslag |
| Uppföljning av bevarandemål | Enligt program som upprättas av Länsstyrelsen | 2 | Reservatsanslag |
| Tillsyn och förbättring av stigslingan | Senast 2010 | 3 | Reservatsanslag |
| Uppföljning av gränsmarkering | Senast 2013 och därefter vart 6:e år | 3 | Reservatsanslag |



Karta till skötselplan för naturreservatet LINDHULT, Hallsbergs kommun

Skötselområde 1: Ädellövskog med inslag
av ädla lövträd



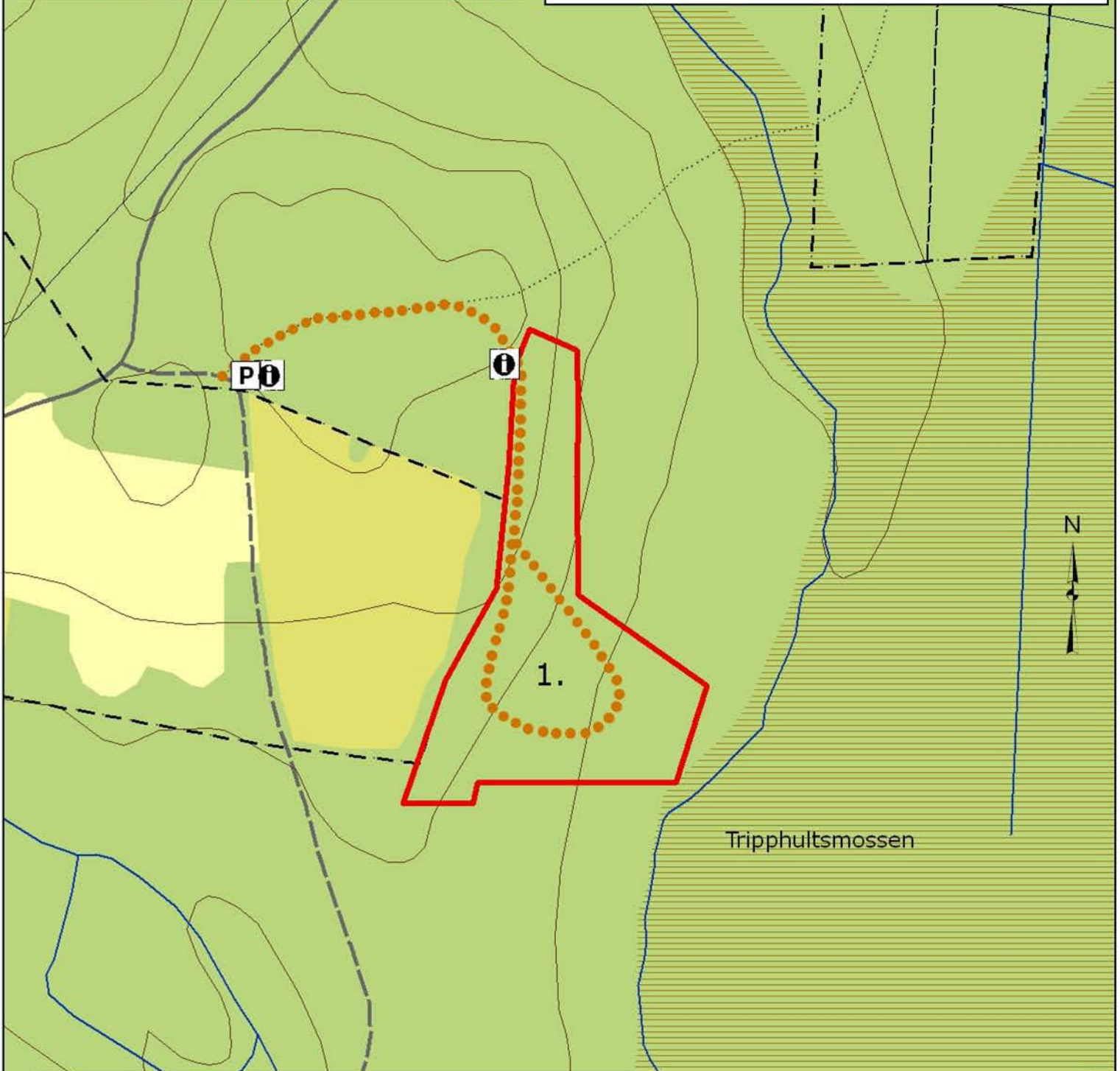
Information



Parkering

●●●●● Markerad stig

▭ Reservatsgräns





Bilaga 1.

Föreskrifter enligt beslut 1980-10-13

A. Föreskrifter enligt 8 § naturvårdslagen angående inskränkning i markägares och annan sakägares rätt att förfoga över fastighet inom reservatet.

Utöver föreskrifter och förbud i andra lagar och författningar ska förbud gälla att

1. bedriva täkt eller annan verksamhet som förändrar markytans form
2. anordna upplag annat än tillfälligt i samband med områdets skötsel
3. anlägga vägar och stigar annat än som medges i fastställd skötselplan
4. dra fram mark- eller luftledning
5. uppföra byggnad
6. använda kemiska bekämpningsmedel
7. tillföra växtnäringsämnen eller jordförbättringsmedel
8. inplantera för området främmande växtarter
9. avverka eller röja i annan utsträckning än som medges i fastställd skötselplan

Föreskrifter nedan under punkt C, gälland allmänheten, gäller även markägare och innehavare av särskild rätt i den mån pågående markanvändning därigenom inte avsevärt försvåras.

B. Föreskrifter enligt 9 § naturvårdslagen angående sakägares skyldighet att tåla visst intrång.

Markägare och innehavare av särskild rätt till marken förpliktas tåla att de åtgärder vidtages inom området som framgår av fastställd skötselplan.

**C. Föreskrifter enligt 10 § naturvårdslagen om vad allmänheten har att iakttaga inom reservatet.**

Utöver föreskrifter och förbud i andra lagar och författningar ska förbud gälla att

1. göra upp eld
2. framföra motordrivet fordon
3. rida
4. plocka blommor, gräva upp eller på annat sätt skada örter, gräs, mossor eller lavar
5. bryta kvistar, fälla eller på annat sätt skada levande eller döda träd och buskar, ta frö och att skada vegetationen i övrigt
6. tälta
7. anordna orienteringskontroller eller snitslade spår
8. anbringa tavla, plakat, affisch, skylt, inskrift eller därmed jämförlig anordning

D. Bestämmelser enligt 9 § naturvårdsförordningen om vård och förvaltning

1. Skötseln av området ska syfta till att bevara den lundartade lövskogen med dess rika vårflora, samt att skapa ökade möjligheter för besökande att uppleva reservatets naturvärden utan onödig förslitning av vegetationen
2. Länsstyrelsen meddelar föreskrifter om vården av reservatet genom att fastställa skötselplan.
3. Reservatet ska utmärkas i enlighet med Statens naturvårdsverk utfärdade anvisningar
4. Reservatet ska förvaltas av Länsstyrelsen
5. Naturvårdsförvaltningen ska samråd fortlöpande ske med markägaren och Länsstyrelsen.



Bilaga 2. Artlista för naturreservatet Lindhult

| Artlista | | |
|------------------------------------|---------------------|--|
| <i>Vetenskapligt namn</i> | <i>Svenskt namn</i> | <i>Källa</i> |
| Kärlväxter | | |
| <i>Querus robur</i> | ek | Sandra Thunander 2007 |
| <i>Picea abies</i> | gran | Sandra Thunander 2007 |
| <i>Betula verrucosa</i> | vårtbjörk | Sandra Thunander 2007 |
| <i>Acer platanoides</i> | lönn | Sandra Thunander 2007 |
| <i>Alnus glutinosa</i> | al | Sandra Thunander 2007 |
| <i>Sorbus aucuparia</i> | rönn | Sandra Thunander 2007 |
| <i>Tilia cordata</i> | lind | Sandra Thunander 2007 |
| <i>Corylus avellana</i> | hassel | Sandra Thunander 2007 |
| <i>Hepatica nobilis</i> | blåsippa | Sandra Thunander 2007 |
| <i>Anemone nemorosa</i> | vitsippa | Sandra Thunander 2007 |
| <i>Milium effusum</i> | hässlebrodd | Sandra Thunander 2007 |
| <i>Lathyrus vernus</i> | vårtärt | Sandra Thunander 2007 |
| <i>Cardamine bulbifera</i> | tandrot | Sandra Thunander 2007 |
| <i>Convallaria majalis</i> | liljekonvalj | Sandra Thunander 2007 |
| <i>Sedum telephium</i> | kärleksört | Skötselplan 1980 |
| Mossor | | |
| Lavar | | |
| Svampar | | |
| <i>Stéreau gausapátum</i> | brunskinn | K. G Nilsson 2007 |
| <i>Holywaya mucida</i> | lindskål | K. G Nilsson 2007 |
| <i>Lactarius volemus</i> | mandelrisk | K.G Nilsson 2007 |
| <i>Craterellus cornucopioides</i> | svart trumpetsvamp | K. G Nilsson (under det senaste årtiondet) |
| <i>Pseudocraterellus undulatus</i> | kruskantarell | K. G Nilsson (under det senaste årtiondet) |