



Bildande av naturreservatet Tranumyren i Rättviks kommun

Beslut

Länsstyrelsen i Dalarnas län beslutar med stöd av 7 kap. 4 § miljöbalken (1998:808) att förklara det område som avgränsats på bifogad karta, bilaga 1, som naturreservat. Reservatets slutliga gränser märks ut i fält.

För att tillgodose syftet med naturreservatet beslutar Länsstyrelsen med stöd av 7 kap. 5, 6, och 30 §§ miljöbalken att nedan angivna föreskrifter ska gälla för naturreservatet (se *Föreskrifter*).

Beslutet riktar sig till var och en, fastighetsägare och innehavare av särskild rätt, vars rättigheter att använda mark- och vattenområden berörs inom reservatsområdet.

Upphävande av skydd för landskapsbilden: Det landskapsbildskydd med namnet "Område vid Gärdsjön, Storaxen, Ensen" som meddelades 1968-07-10 enligt 19 § naturvårdslagen skall vid samma tidpunkt som detta beslut vinner laga kraft upphöra att gälla för det område som nu skyddas som naturreservat.

Länsstyrelsen fastställer härmed skötselplanen, bilaga 3, med stöd av 3 § förordningen (1998:1252) om områdesskydd enligt miljöbalken m.m.

Naturvårdsförvaltare ska vara Länsstyrelsen i Dalarnas län.

Uppgifter om naturreservatet

| | |
|--------------------------------|---|
| Namn | Tranumyren |
| Kommun | Rättvik |
| Län | Dalarna |
| NVR id | 2053221 |
| Natura 2000-beteckning | Ingår ej i nätverket |
| Lägesbeskrivning | Reservatet ligger 7 km nordost om Rättvik |
| Huvudsaklig karaktär | Rikkärr |
| Förvaltare | Länsstyrelsen i Dalarnas län |
| Fastigheter | Born 8:13 ägs av Naturvårdsverket genom naturvårdsfonden, Born 14:24 av Länsstyrelsens jordfond medan Solberga 3:3 är privatägd |
| Rättigheter | - |
| Lantmäteriets inmätning | W082295 |
| Areal (ha) | Total areal: 27,7 Landareal: 27,4 Produktiv skogsmark: 3,3 |

Syfte med naturreservatet

Syftet med naturreservatet är att bevara biologisk mångfald och värdefulla naturmiljöer. Områdets våtmarker och andra ingående naturmiljöer samt områdets orörda karaktär med dess ekosystem och biologiska mångfald ska bevaras. Syftet är också att inom ramen för bevarandet av biologisk mångfald och bevarandet av naturmiljöer tillgodose behovet av områden för friluftslivet.

Syftet ska tillgodoses genom att:

- föreskrifter som förhindrar skadliga verksamheter.
- våtmark, skogsmark och övriga naturmiljöer med dess flora och fauna utvecklas fritt med undantag för skötselåtgärder som slåtter och röjning som utförs för att hindra igenväxning.
- åtgärder vidtas för att underlätta allmänhetens friluftsliv.

Skäl för beslut

Tranumyren utgör ett av Siljansringens artrikaste och av dikningar minst påverkade rikkärr. Kalkpåverkan från berggrunden tillsammans med den intakta hydrologin borgar här för en hög biologisk mångfald. I området finns ett flertal skyddsvärda arter såsom myrstarr, rynkskinn och sotnätfjäril.

För att områdets naturvärden ska bevaras måste det undantas från skogsbruk och hydrologisk påverkan. Områdets naturvärden är också i behov av skötsel genom slåtter och röjningar för att rikkärrets kvalitéer ska behållas och utvecklas, vilka utgör själva kärnan i områdets naturvärden.

Föreskrifter

För att säkerställa syftet med naturreservatet förordnar Länsstyrelsen att nedan angivna föreskrifter ska gälla. Föreskrifterna gäller utöver vad som gäller enligt lag eller annan författning.

A. Föreskrifter enligt 7 kap. 5 § miljöbalken om inskränkningar i markägaren och annan sakägares rätt att förfoga över fastighet inom naturreservatet

Utöver föreskrifter och förbud i andra lagar och författningar är det förbjudet att:

1. anordna upplag, gräva, schakta, dika, dämna eller på något sätt skada mark eller vatten,
2. avverka skog och utföra skogsvårdande åtgärd samt att upparbeta och ta bort dött träd eller vindfalle, med följande undantag:
 - befintliga sikt- och skjutgator får underhållsröjas,
 - enstaka grenar och sly får röjas för att kunna se rågångsmarkeringar,
3. gödsla, återföra aska i gödningssyfte eller använda bekämpningsmedel,
4. anlägga mark- eller luftledning, uppföra ny byggnad, mast eller annan anläggning, med följande undantag:
 - enklare konstruktion av naturmaterial får uppföras vid jaktpass,
5. plantera in, så eller sätta ut växter eller djur,

6. framföra motordrivet fordon i terrängen, gäller både barmark och snötäckt mark, med följande undantag:
 - uttransport av fälld älg, björn, hjort eller vildsvin är tillåtet med fordon som inte ger skador på mark eller vegetation,
 - för tjänstemän i sjukvårds-, polis- eller räddningsärende. Insatsen ska omgående anmälas till Länsstyrelsen,
7. bedriva fångst med fälla, med följande undantag:
 - fångst av mink med fälla är tillåtet,
8. utfodra djur, lägga ut åtel eller vidta andra åtgärder för att locka eller samla djur till vissa platser,

Vidare är följande förbjudet utan Länsstyrelsens tillstånd:

9. sprida kalk.

B. Föreskrifter enligt 7 kap. 6 § miljöbalken om markägare och annan sakägares skyldighet att tåla visst intrång

För att tillgodose syftet med naturreservatet förpliktas markägare och innehavare av särskild rätt att tåla att följande anordningar och åtgärder vidtas inom naturreservatet:

1. utmärkning av naturreservatet, uppsättning av informationstavlor samt anläggning och underhåll av leder, anordningar och andra anläggningar för friluftslivets behov enligt skötselkartan, bilaga 2,
2. skötsel och restaurering genom slåtter, fräsning och avlägsnande av träd och buskar samt anläggande av gräskompost enligt skötselkartan, bilaga 2,
3. åtgärder i syfte att motverka skador som orsakas av invasiva arter,
4. undersökningar för uppföljning av skötselplanen och naturreservatets syfte.

C. Ordningsföreskrifter med stöd av 7 kap. 30 § miljöbalken

C-föreskrifterna gäller även markägare och innehavare av särskild rätt då de inte nyttjar sin rätt att bruka marken.

Utöver föreskrifter och förbud i andra lagar och författningar är det förbjudet att:

1. skada växande eller döda – stående eller omkullfallna – träd, stubbar och buskar, med följande undantag:
 - mindre, löst liggande grenar och kvistar får samlas in i syfte att göra upp eld,
2. framföra motordrivet fordon i terrängen, gäller både barmark och snötäckt mark.

Slutligen är det förbjudet att utan Länsstyrelsens tillstånd:

3. gräva upp växter, plocka mossor, lavar och vedlevande svampar eller samla in djur (t.ex. insekter),
4. genomföra eller bedriva tävlingar, lägerverksamhet och andra större eller återkommande organiserade arrangemang.

Föreskrifterna enligt 7 kap. 30 § ska gälla omedelbart även om de överklagas. De träder i kraft vid datum som framgår i länets författningssamling, ett dokument som trycks i anslutning till det att beslutet är fattat.

Generella undantag från föreskrifter

Ovanstående föreskrifter under A och C utgör inte hinder för förvaltaren, eller den som förvaltaren utser, att utföra de insatser som behövs för naturreservatets vård och skötsel, och som framgår av föreskrifterna under B. Föreskrifterna ska inte heller utgöra hinder för uppföljning av bevarandemål och åtgärder, eller vid tillsyn.

Föreskrifterna ska inte utgöra hinder för normalt underhåll av de vägar som syns på beslutskartan. Med normalt underhåll avses sådana åtgärder som syftar till att upprätthålla anläggningarna i dagens utformning, utbredning och funktion.

Förtydliganden av föreskrifter

I föreskrift A6 regleras terrängkörning. Angående undantaget från föreskriften som handlar om uttransport av vilt ska begreppet ”skador” inte tolkas lika strikt som ”märken”. Terrängkörning får aldrig medföra att hydrologiska förhållanden eller vattenkvalitet förändras.

I föreskrift C3 förbjuds att utan Länsstyrelsens tillstånd gräva upp växter, plocka mossor, lavar och vedlevande svampar, samt att samla in djur. Matsvamp och bär får plockas i naturreservatet.

Dispens

Länsstyrelsen får enligt 7 kap. 7 § miljöbalken, om det finns särskilda skäl, lämna dispens från meddelade föreskrifter.

Beskrivning av området

Naturvärden eller (Natur- och friluftsvärden)

Tranumyren ligger i ett kalkpåverkat område med glacifluviala avlagringar inom Siljansringen. I den centrala delen av kärret finns lösbottnar med järnockra där det växer myggblomster, vitag, vitstarr, jämtstarr, myrstarr, trindstarr, dyttåg och kärrull. I omgivande mjuk- och fastmattor växer ängsnycklar, sumpnycklar, snip, björnbrodd och gräsull. Käppkrokmossa förekommer rikligt. Blöta sumpkärr med bland annat ängsruta ingår i objektets sydligaste del. Lärkfalk och trana brukar häcka. Tranumyren är hydrologiskt intakt.

Landskapet är tilltalande med den öppna myren belägen i en sänka som ger god överblick och en känsla av ursprunglighet.

Planeringsbakgrund

Området är utpekad som riksintresse för naturvården och friluftsliv enligt 3 kap. 6 § miljöbalken, samt för det rörliga friluftslivet enligt 4 kap. 2 §. I den kommunala översiktsplanen är inte området särskilt omnämnt, och berörs heller inte av några detaljplaner eller övriga områdesbestämmelser.

Det finns inga kända kulturmiljölämningar inom området.

Ett permanent skydd av Tranumyren medför ett bidrag till uppfyllandet av miljömålen *Myllrande våtmarker* samt *Ett rikt växt- och djurliv*.

Tranumyren omfattas även av skydd för landskapsbilden enligt naturvårdslagen 19 §. I och med föreliggande beslut ersätter naturreservatets betydligt starkare föreskrifter det äldre förordnandet.

Ärendets handläggning

Tranumyren uppmärksammades först av Hugo Sjörs som beskrev myrens växtlighet i sin avhandling från 1948. Myren har därefter uppmärksammats som en artrik och opåverkad våtmark i Skyddsvärda myrar i Kopparbergs län (1973), Våtmarker i Kopparbergs län (1990) och Myrskyddsplan för Sverige (1994).

Skyddet av våtmarken initierades av Länsstyrelsen som en följd av det nationella utpekandet i Myrskyddsplanen. Enligt denna plan ska de mest skyddsvärda våtmarkerna i landet skyddas formellt mot sådan påverkan som kan skada naturvärdena. Våren 2008 godkänner Naturvårdsverket att medel avsätts för att påbörja arbetet med skydd av Tranumyren.

Kunskapsunderlaget för myren är mycket gott i och med de olika våtmarksinventeringar som har berört myren. Till detta kan läggas en inventering av myrens mossflora som utfördes år 2000 av Henrik Weibull i samband med en större undersökning av Rättvikshedens naturvärden.

Berörda markägare informerades vid ett möte den 21 januari 2009. Som en följd av samtal med markägarna efter mötet drogs gränsen om för den nordligaste delen av reservatet vilken tidigare hade omfattat en korridor längs Nävertjärnsbäckens hela lopp. Merparten av myren är samfälld under Tina by. Mindre delar i norr ägdes av Länsstyrelsens Jordfond och ett skifte i söder och ett längst i norr ägdes privat. Några mindre delar som berörde privata fastigheter kom att utgå under förhandlingarna.

Markaffärerna inleddes i januari 2010 i och med att Naturvårdsverket förvärvade fastigheterna Born 8:13 och Tina 4:26 av Jordfonden respektive av en privat ägare. Dessa fastigheter har sedermera överförts till Naturvårdsverkets fastighet Born 8: 13 som idag även omfattar den tidigare fastigheten Tina S:3 vilken förvärvades i december 2013. Längst i söder finns den ännu privatägda fastigheten Gärdebyn 23:31 vars ägare erhöll ersättning för intrång under 2013. Längst i norr finns den likaledes privatägda och intrångsersatta Solberga 3:3.

Förslag till beslut med skötselplan skickades i maj 2020 till berörda sakägare för yttrande och till allmänhet och ideella organisationer för synpunkter. Skogsstyrelsen meddelade att de inte har några synpunkter på förslaget, och SGU att de avstår yttrande. Inga ytterligare synpunkter inkom.

Motivering

Ett mark- eller vattenområde får av Länsstyrelsen eller kommunen förklaras som naturreservat i syfte att bevara biologisk mångfald, vårda och bevara värdefulla

naturmiljöer eller tillgodose behov av områden för friluftslivet. Ett område som behövs för att skydda, återställa, eller nyskapa värdefulla naturmiljöer eller livsmiljöer för skyddsvärda arter får också förklaras som naturreservat, se 7 kap. 4 § miljöbalken.

Länsstyrelsens bedömning

Det föreslagna området har mycket höga naturvärden. Tranumyren är ett relativt opåverkat rikkärr med många skyddsvärda arter. Områdets naturvärden är sådana att de kräver ett omfattande och långsiktigt skydd för att bevaras och utvecklas. Detta skyddsbehov tillgodoses bäst genom bildande av naturreservat. Beslutet följer de riktlinjer som gäller för Länsstyrelsens prioritering av områdesskydd.

För att skydda och sköta områdets natur- och friluftsvärden fattar Länsstyrelsen beslut om föreskrifter och fastställer en skötselplan. Föreskrifterna behövs för att naturreservatet ska uppnå sitt syfte att bevara områdets naturvärden för framtiden. För de gällande föreskrifterna finns ett antal undantag som främst syftar till att tillgodose jaktintresset eller allmänna intressen som räddningsinsatser och friluftsliv. Länsstyrelsen bedömer att dessa undantag inte kommer påverka områdets naturvärden i en sådan omfattning att syftet med naturreservatet åsidosätts.

Inga synpunkter har inkommit på förslaget till beslut. Vid avvägning mellan enskilda och allmänna intressen i enlighet med 7 kap. 25 § i miljöbalken bedömer Länsstyrelsen att inskränkningarna i enskilds rätt att använda mark eller vatten inte går längre än vad som krävs för att syftet med skyddet ska tillgodoses.

Länsstyrelsen bedömer att inskränkningarna i enskilds rätt att använda mark eller vatten inte går längre än vad som krävs för att syftet med skyddet ska tillgodoses.

I föreskrifterna förbjuds fällfångst. Utestående fällor minskar upplevelsen av ett ”örört” område och kan upplevas negativt av friluftslivet. Undantag medges för minkfällor då fångst av mink är motiverad ur naturvårdssynpunkt och fällfångst är den enda realistiska metoden. Fällor ska alltid märkas med ägarens namn och adress.

Beslutet är förenligt med hushållningsbestämmelserna för mark och vattenområden enligt 3 kap. miljöbalken samt den kommunala översiktsplanen.

Länsstyrelsen bedömer att de inskränkingar som sker i allmänhetens rätt att färdas och vistas i området är av sådan ringa omfattning att någon konsekvensutredning enligt förordningen (2007:1244) om konsekvensutredning vid regelgivning inte behövs.

Genom bildandet av naturreservatet gör Länsstyrelsen bedömningen att ett antal ekosystemtjänster påverkas. Skyddandet av Tranumyren från skogsbruk och andra åtgärder ökar exempelvis möjligheterna för området att utgöra ett mål för friluftsliv och turism samt att reglera vattenflöden och rena vatten. Naturreservatets bildande har också negativa följder för några ekosystemtjänster, t.ex. möjligheten (om än minimal) för området att leverera virke och andra råmaterial.

Av ovan redovisade skäl anser Länsstyrelsen att Tranumyren ska avsättas som naturreservat.

Uppllysningar

Vissa verksamheter och åtgärder omfattas av dispens eller tillståndskrav med stöd av föreskrifter som fattas i detta beslut enligt 7 kap. 5, 6, och 30 §§ miljöbalken.

Länsstyrelsen vill påminna om att vissa verksamheter och åtgärder m.m. utöver aktuella föreskrifter *även* kan omfattas av andra bestämmelser i miljöbalken eller i annan lagstiftning.

Bestämmelserna i skogsvårdslagen och Skogsstyrelsens föreskrifter om bekämpning av skadeinsekter och tillvaratagande av skadad skog gäller ej inom naturreservatet. Det innebär t.ex. att eventuella vindfällan och stormskadad skog ska lämnas orörda.

Uppkommer insektsskador på skog i anslutning till naturreservatet som en följd av att åtgärder för insektsbekämpning inte vidtagits inom naturreservatet ska frågan om ersättning bedömas enligt skadeståndsrättsliga regler.

Vid exempelvis spontant uppkommen skogsbrand har markägaren ansvar för bevakning i den utsträckning som har beslutats av räddningsledaren efter avslutad räddningsinsats. Se 3 kap. 9 § lagen om skydd mot olyckor (2003:778).

Kungörelse

Föreskrifterna enligt 7 kap. 30 § miljöbalken ska kungöras i länets författningssamling. Beslutet delges sakägarna enligt sändlista med delgivningskvitto.

Överklagan

Beslutet kan överklagas till Regeringen, Miljö- och energidepartementet, se bilaga 4.

Detta beslut har fattats av landshövding Ylva Thörn. I den slutliga handläggningen deltog även jurist Sarah Bauer, antikvarie Britt-Marie Hägerman, miljöhandläggare Ann-Louise Haglund, enhetschef Jemt Anna Eriksson och naturvårdshandläggare Lennart Bratt, den sistnämnde föredragande.

Denna handling har godkänts digitalt och saknar därför namnunderskrifter.

Bilagor

| | |
|----------|--------------------------|
| Bilaga 1 | Beslutskarta |
| Bilaga 2 | Skötselkarta |
| Bilaga 3 | Skötselplan |
| Bilaga 4 | Överklagningsinformation |

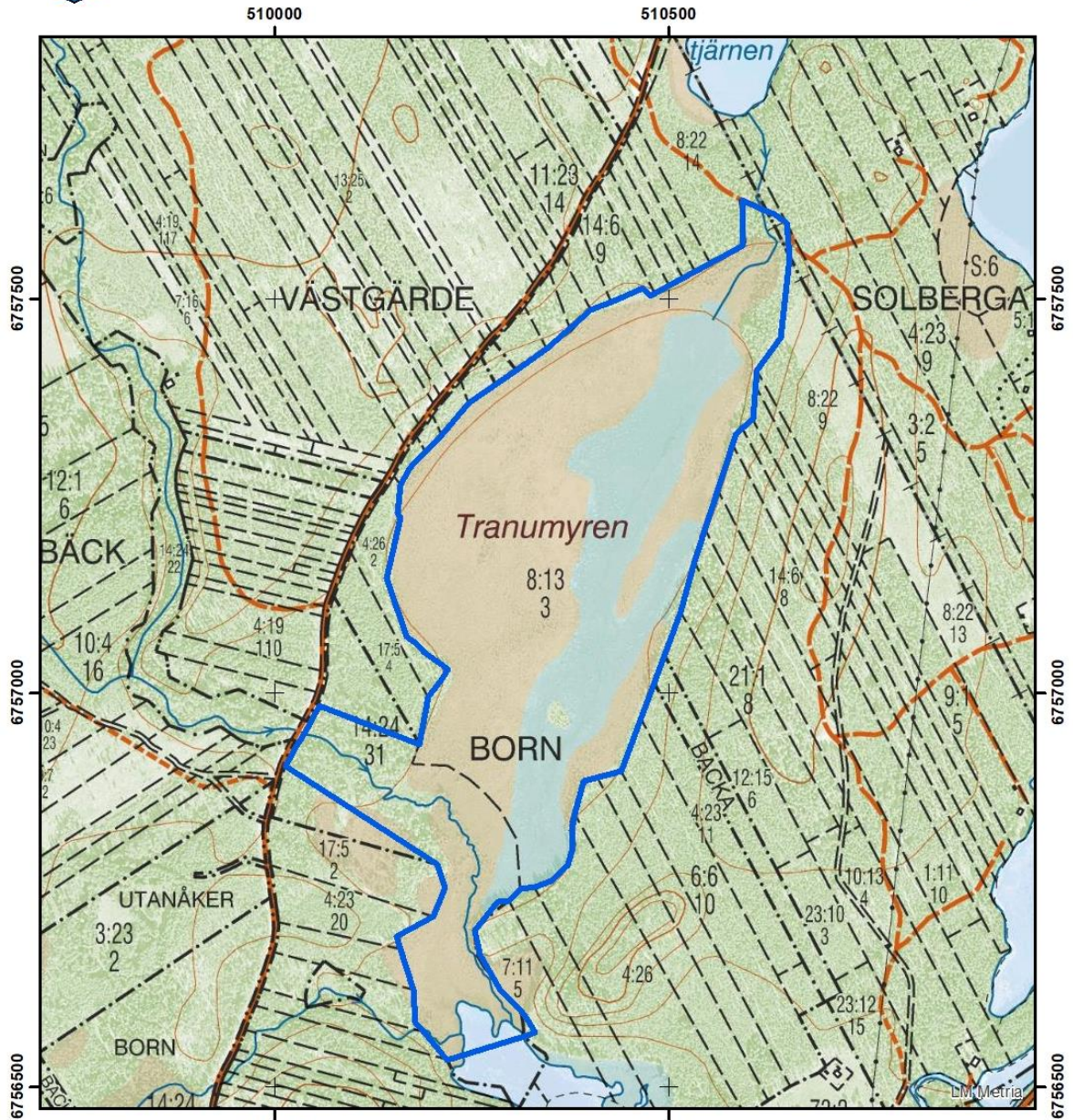
Sändlista (borttagen i webbversionen)



LÄNSSTYRELSEN
DALARNAS LÄN

BILAGA 1: BESLUTSKARTA
511-2484-2012

Beslutskarta naturreservatet Tranumyren

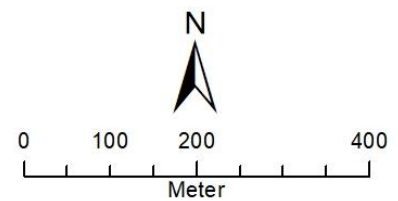


Översiktskarta



Teckenförklaring

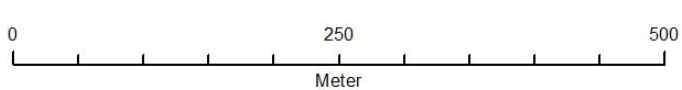
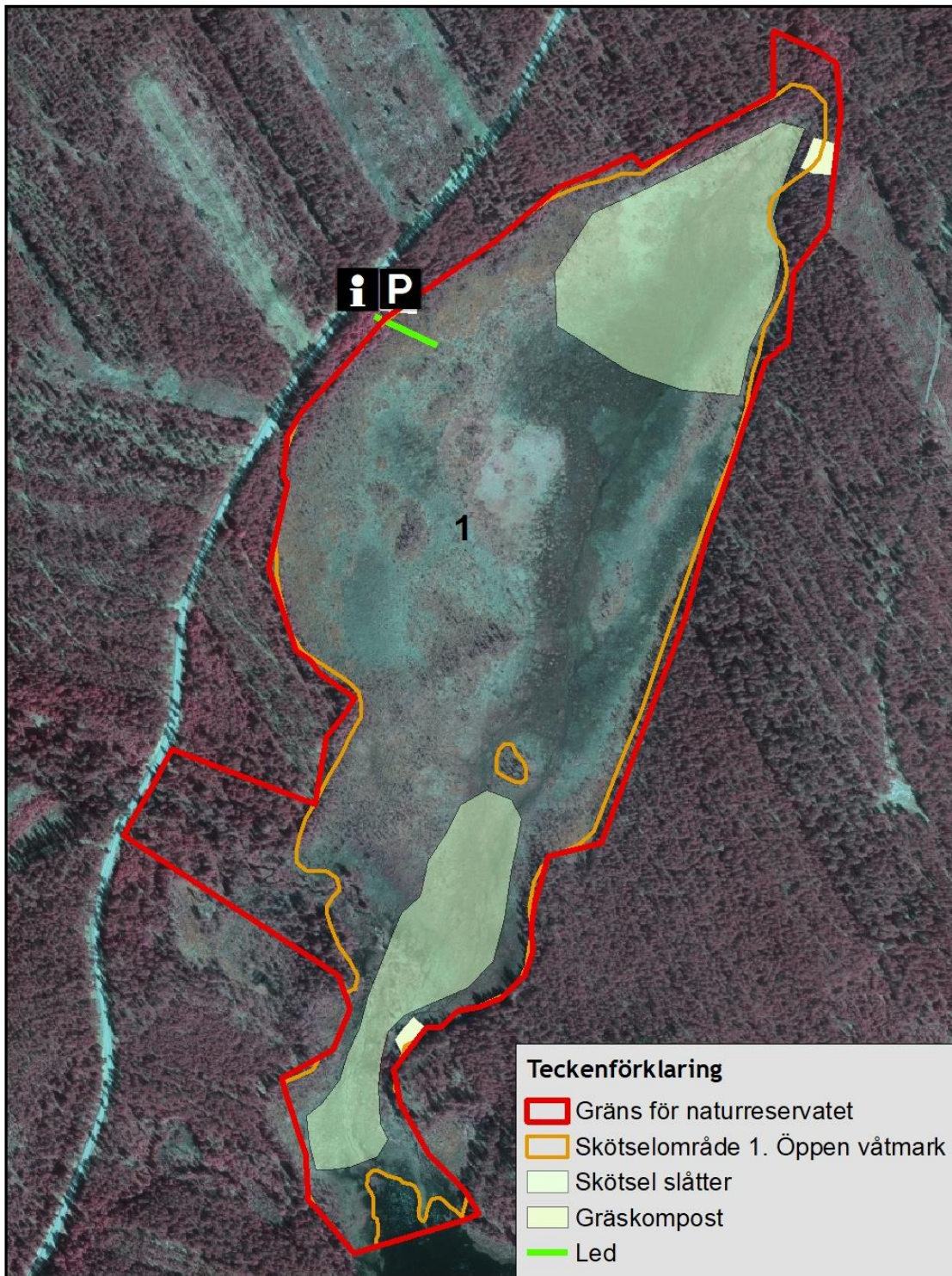
- Gräns för naturreservatet
- Utsträckning av beslutskarta





BILAGA 2: SKÖTSELKARTA
511-2484-2012

Skötselkarta naturreservatet Tranumyren





Skötselplan för naturreservatet Tranumyren



Tranumyren sedd från norr. Foto: Lennart Bratt.

Innehåll

| | |
|--|----|
| Administrativa data | 3 |
| Beskrivning av området..... | 3 |
| Geovetenskap | 3 |
| Biologi | 4 |
| Värdefulla arter | 5 |
| Kulturhistoria | 6 |
| Jakt, fiske och övrigt friluftsliv | 8 |
| Infrastruktur | 8 |
| Källförteckning | 8 |
| Plandel | 10 |
| Syfte med naturreservatet | 10 |
| Prioritering mellan bevarandevärden | 10 |
| Skötselområden med bevarandemål och åtgärder..... | 10 |
| Skötselområde 1: Den öppna våtmarken | 10 |
| Skötselområde 2: Skogsmarken | 12 |
| Skötselområde 3: Myrstarr (<i>Carex heleonastes</i>)..... | 12 |
| Skötselområde 4: Friluftsliv och anläggningar | 13 |
| Jakt och fiske | 13 |
| Dokumentation och uppföljning..... | 13 |
| Sammanfattning och prioritering av planerade skötselåtgärder | 14 |

Beskrivningsdel

Administrativa data

| | |
|---|------------------------------|
| Namn | Tranumyren |
| Kommun | Rättvik |
| NVR id | 2051863 |
| Natura 2000-beteckning | Ingår ej i nätverket |
| Markslag i hektar: (uppdelning enl. Naturvårdsverkets rapport nr 5391) | |
| Tallskog | 0,9 |
| Granskog | 0,1 |
| Barrblandskog | 0,1 |
| Barrsumpskog | 0,3 |
| Lövblandad barrskog | 0,3 |
| Triviallövskog | 0,6 |
| Lövsumpskog | 0,2 |
| Ungskog och hyggen | 0,8 |
| Impediment | 0,6 |
| Våtmark | 23,4 |
| Vatten | 0,3 |
| Övrig öppen mark | 0,2 |
| Totalt | 27,7 |
| Rättigheter | |
| Bebyggelser och anläggningar | |
| Förvaltare | Länsstyrelsen i Dalarnas län |

Beskrivning av området

Geovetenskap

Tranumyren ligger inom Gärdsjöfältet 2 km väster om Ingels. Myren, som är en av siljansbygdens mycket få opåverkade, fyller upp en av många svackor i de mäktiga glacialfluviala avlagringarna. Dräneringen sker söderut till Båstjärnen och vidare mot Siljan via Enån.

Jordarten utgörs huvudsakligen av torv inom reservatet, men omgivningen består på ömse sidor av isälvsediment, i öster grusiga och i väster sandiga. Berggrunden är uppbyggd av sandsten med en uppskattad ålder av drygt 400 miljoner år. I nära anslutning förekommer kalkstensberggrund, vilket säkerligen är förklaringen till kärrets kalkinnehåll.

Den naturgeografiska regionen är kuperad sydlig boreal.

Biologi

Vegetation och flora

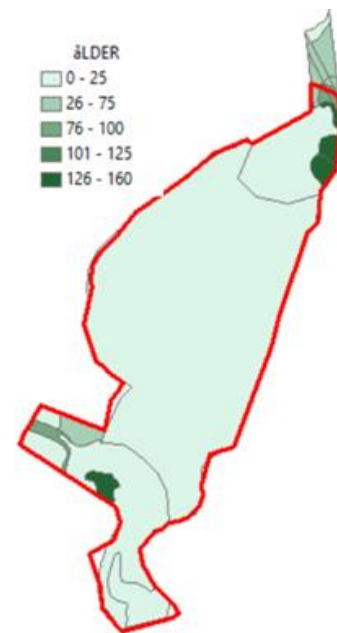
Tranumyren är i sina kärddelar, dvs det stråk som går genom främst västra och norra delen av myren, mycket blöt med gungande mattor av brunmossor. Centralt finns lösbottenytter med myggblomster, vitag, vitstarr, jämtstarr, trindstarr, dyttåg och kärrull. Runt det blötaste området vidtar fast- och mjukmattor med t.ex. ängsnycklar, sumpnycklar, björnbrodd, snip, gräsull och blådaggit ängsgröe. Ett flertal rikkärrsmossor påträffas, bland andra fetbålmossa, kärrbryum, guldspärrmossa, myruddmossa, maskgulmossa, käppkrokmossa, praktflikmossa, trekantig svanmossa, piprensarmossa och späd skorpionmossa. Förhållandena är inte utpräglat kalkrika över hela kärrytan, vilket bidrar till varierade mossamhällen och en mycket stor artrikedom av mossor. Mot särskilt den västra kanten av myren finns utbredda mosseytter uppbyggda av rostvitmossa. Här är förhållandena torrare och med långsam invandring av myrtallar eller margranar. Som kuriosum kan nämnas den artrika förekomsten av ”rovlevande” arter: tre arter sileshår, två arter bläddror samt tätört.

I den sydligaste delen mynnar Gryssbäcken omgiven av blöta sumpkärr med en hel del lövträd och förekomst av ängsruta.

Skogstillstånd

Skogarna utgörs till stor del av smala remsor sparade mot myren vid avverkning av de vinkelrätt mot myren gående skiftena. Två undantag finns. I norr övergår myren i en mycket vacker och förhållandevis opåverkad gransumpskog som dels följer bäcken från Nävertjärnen, dels uppträder runt ett flertal källflöden i östra kanten. Längs Gryssbäcken finns en märklig lövsumpskog på sand med frodig vegetation av högvuxna gräs och örter.

Kartan till höger visar skogsåldarna i kantbestånden med de äldre sumpskogarna tydligt framträdande.



Fauna

Lärkfalk och trana häckar vid myren. Sotnätfjäril påträffas i de örtrika södra delarna av myren, sannolikt tack vare rik förekomst av vänderot som lär vara artens värdväxt.

Limniska naturmiljöer

En sträcka av Gryssån rinner genom de nedre delarna av reservatet. Den transporterar vid högflöden en del sand som avlagras som vallar längs ån.

Värdefulla arter**Lavar**

Calicium denigratum blanksvart spiklav NT

Svampar

Fomitopsis rosea rosenticka NT

Phellinus ferrugineofuscus ullticka NT

Phlebia centrifuga rynkskinn VU

Insekter

Melitaea diamina sotnätfjäril NT

Kärlväxter

Carex heleonastes myrstarr VU

Dactylorhiza majalis subsp. lapponica sumpnycklar §

Corallorhiza trifida korallrot §

Dactylorhiza incarnata var. incarnata äkta ängsnycklar §

Hammarbya paludosa Myggblomster §

Lycopodium complanatum ssp. complanatum vanlig plattlummer §

Goodyera repens knärot VU

Mossor

Hamatocaulis vernicosus käppkrokmossa * §

Hotkategori i Sverige enligt rödlistan 2020: VU = Sårbar, NT = Nära hotad § = Arten är fridlyst.

*Käppkrokmossa förekommer i en sydlig och en nordlig genetisk form. Den nordliga är den vanligaste och i och med den nya rödlistan inte längre rödlistad medan den sydliga formen är sällsyntare och hotad (VU). Vilken form som finns i Tranumyr är inte utrett.

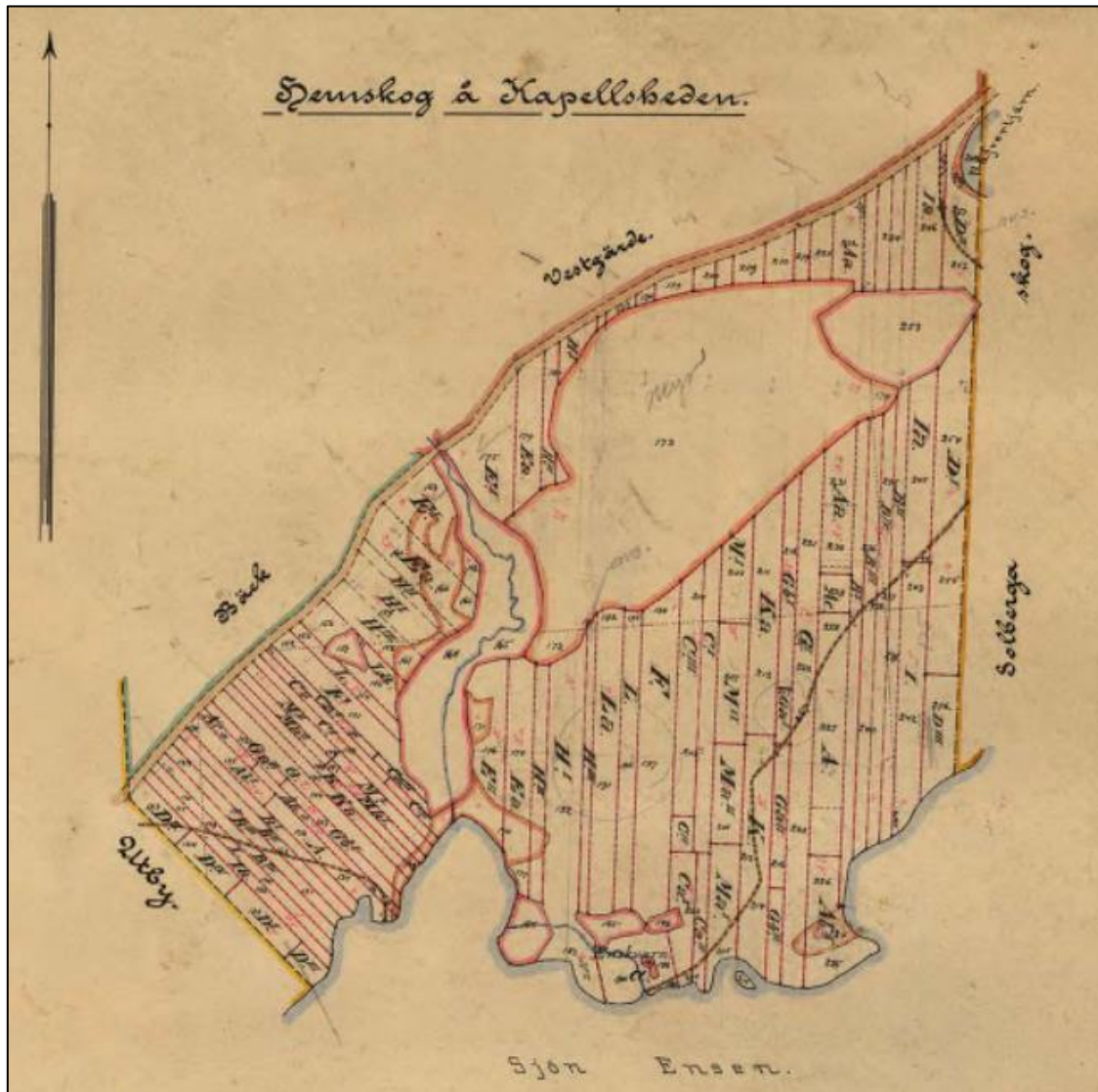
Arten ingår i art- och habitatdirektivets bilaga 2, men den är inte en prioriterad art där. Vilt levande exemplar av arten är fridlysta enligt 8§ artskyddsförordningen (2007:845) vilket innebär att det är förbjudet att plocka, gräva upp eller på annat sätt ta bort eller skada hela eller delar av exemplar. Enligt 13§ artskyddsförordningen kan exemplar av arten dock samlas in under förutsättning att det behövs för artbestämning och för att rapportera arten.



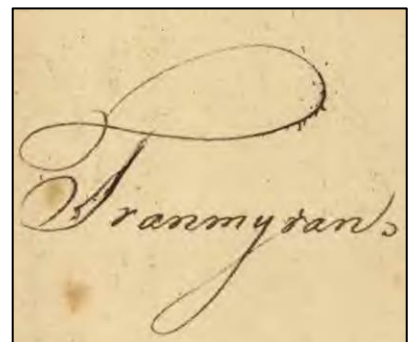
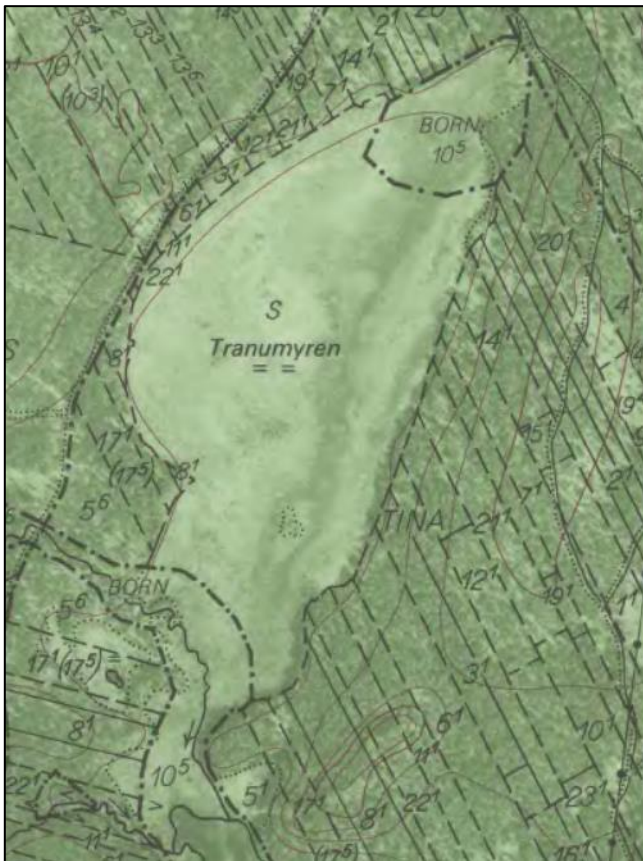
Käppkrokmossa vid Tranumyren

Kulturhistoria

Områdets tidigare nyttjande är förstas vikt att känna till för att kunna utvärdera eventuellt skötselbehov och val av skötselmetod. Det äldre kartmaterial som finns att tillgå avbildas nedan. Av detta framgår tydligt att betydelsefulla marker för slätter fanns särskilt längs Gryssbäcken samt i norra delen av myren där Borns by fått sig tilldelad mark som i storskifteshandlingen benämns "slog". För de delar som föll på Tina bys lott är det mer osäkert vad syftet var; de benämns myr, men är inte klassad som impediment, så sannolikt fanns även här ett visst fodervärde. Några spår av torvtäkt kan inte skönjas, något som annars är så vanligt i rättviksmyrarna.



Ur Åbodelningskartan för Tina by år 1900.



Ur storskifteskartan för Borns by
1837

Ur ekonomiska kartan från 1967

Jakt, fiske och övrigt friluftsliv

Fisket administreras inom Rättvik-Boda Fiskevårdsområdesförening. Området ingår inte i något viltvårdsområde, men älgjakten är organiserad inom Västbyggefjärdings Älgskötselområde. Jakten utövas av Grändens jaktvårdsförening.

Friluftsliv av nämnvärd omfattning utövas inte inom området.

Infrastruktur

Den urgamla landsvägen mellan Boda och Rättvik löper strax väster om reservatet. Grusvägen, som idag är i gott skick, är den naturliga angöringsvägen för besökaren till Tranu-myren. Vägen, med fastighetsbeteckningen Västgårde S:21, utgör idag en gemensamhetsanläggning vid namn Västgårde GA:1 som förvaltas av Springkällevägens Samfällighetsförening.

Källförteckning

Almqvist, E. 1949: Dalarnes Flora. Lund

Bratt, L och Rafstedt, T. 1990: Våtmarker i Kopparbergs län. Länsstyrelsen i Kopparbergs Län 1990:2

Dalarnas Botaniska Sällskap, 1993: Hotade och sällsynta växter i Dalarna – kärlväxter.

Hjelmqvist, S. 1966: Beskrivning till Berggrundskarta över Kopparbergs län. SGU, Ser Ca, nr 40.

Rynéus, T och Bratt, L. 1988: Naturvårdsprogram för Kopparbergs län. Länsstyrelsen i Kopparbergs län. Rapport nr 1988:1.

Sjörs, H. 1948: Myrvegetation i Bergslagen. Acta Phytogeografica Suecica nr 21.

Sjörs, H. och medarb. 1973: Skyddsvärda myrar i Kopparbergs län. Växtekologiska studier nr 3. Svenska Växtgeografiska Sällskapet.

Sundberg, S. 2006: Åtgärdsprogram för bevarande av rikkärr. Naturvårdsverket rapport 5601.

Jord och berggrundskartor från "Kartgeneratorn" på SGU:s webbsida.

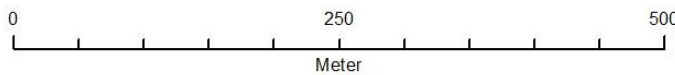
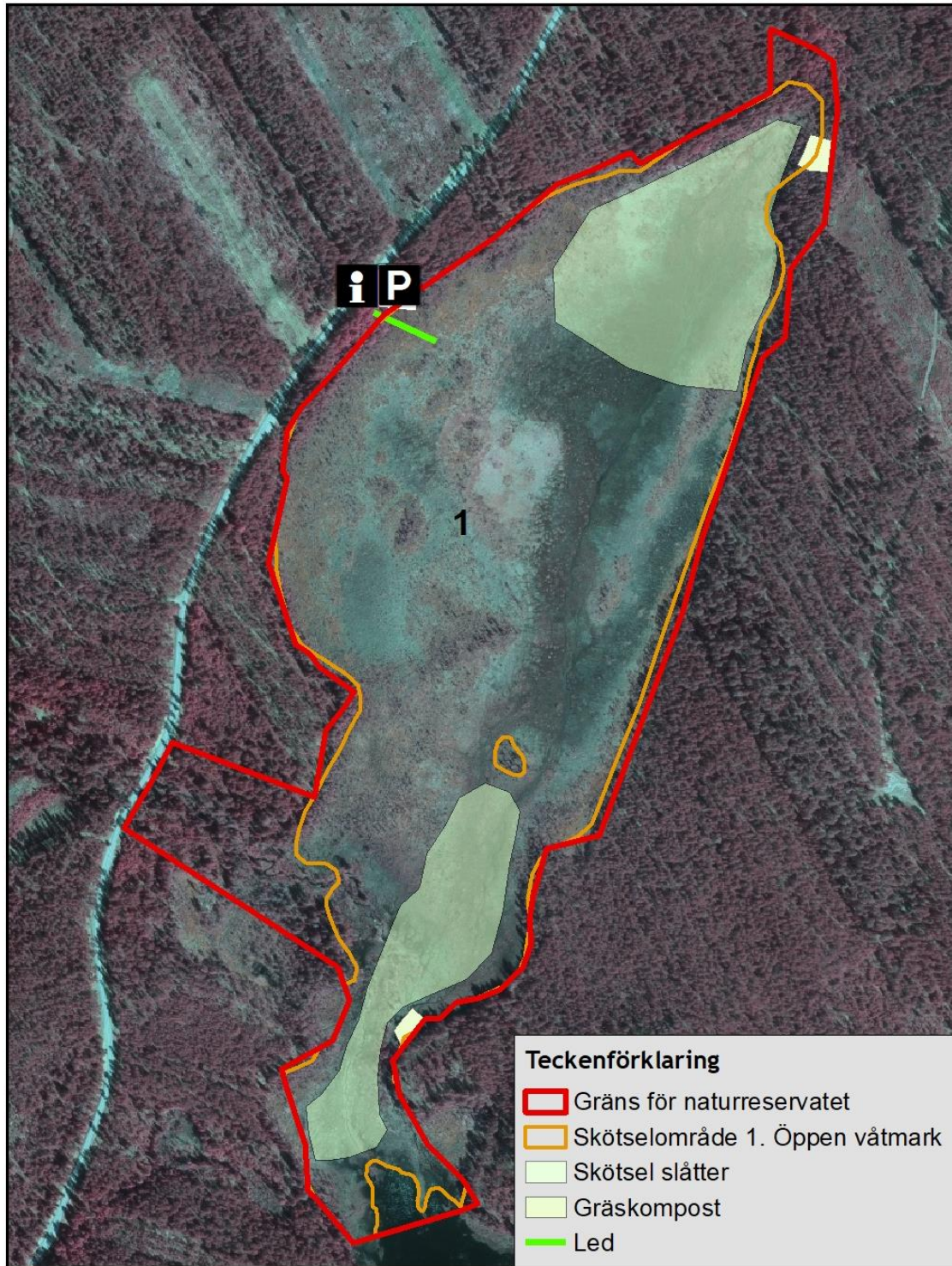
Uppgifter ur Artportalen



Sotnätfjäril på ängsnycklar.



Skötselkarta naturreservatet Tranumyren



Plandel

Syfte med naturreservatet

Syftet med naturreservatet är att bevara biologisk mångfald och värdefulla naturmiljöer. Områdets våtmarker och andra ingående naturmiljöer samt områdets orörda karaktär med dess ekosystem och biologiska mångfald ska bevaras. Syftet är också att inom ramen för bevarandet av biologisk mångfald och bevarandet av naturmiljöer tillgodose behovet av områden för friluftslivet.

Prioritering mellan bevarandevärden

Naturreservatet är främst avsatt för att säkerställa och utveckla de biologiska värdena, varför leder och andra anordningar för friluftslivet endast får lokaliseras på ett sätt så att biologiska värden ej äventyras.

Skötselområden med bevarandemål och åtgärder

Bevarandemålen har utformats i enlighet med de nationella riktlinjer som gäller för formulering av bevarandemål för skyddad natur. Reservatet är indelat i fyra skötselområden (se föregående sida):

1. Den öppna våtmarken
2. Skogsmarken
3. Myrstarr
4. Friluftsliv och anläggningar

Skötselområde 1: Den öppna våtmarken

Beskrivning

Områdets öppna våtmark utgörs av varierade, men ofta mer eller mindre örtrika och ibland frodiga kärr, som har inslag av mossevegetation särskilt längs den västra kanten. Kärran har förr i stor utsträckning slåttrats, men har efter slåttereponen invaderats av gran, dvärgbjörk, viden och glasbjörk i varierande omfattning.

Bevarandemål

Mer eller mindre öppen våtmark med inslag av slåttermyr och dess av slätter gynnade flora och fauna. Arealen öppen våtmark ska vara 23 ha.

Skötselåtgärder

Merparten av våtmarken lämnas till fri utveckling. De delar som tydligast visar spår av gammal slåtterhävd (se skötselkartan) restaureras och slåttras ca vart tredje år. Slåttern kan utföras motormanuellt frånsett de känsligaste delarna i anslutning till myrstarrens växtplats som bör slås med lie. Avslaget hö avlägsnas, helst efter att ha legat i ”bredor” några dagar. För att förenkla arbetet kan gräskomposter anläggas i anslutning till våtmarken, dock på sådant sätt att inte värdefull vegetation berörs och att inget näringsläckage sker till myren.



Frodigt, vattenklöverdominerat delområde där slätter föreslås i norra delen av Tranumyren. Det vita i förgrunden är gräsull.



Restaurering 2018 med hjälp av slätterbalk. Dvärgbjörk avlägsnas och vitmosstuvor kapas ned.

Skötselområde 2: Skogsmarken

Beskrivning

Området skogsmark utgörs främst av en begränsad kantzon runt myren samt två områden med mer sammanhängande sumpskogsbestånd.

Bevarandemål

Naturliga processer som åldrande och avdöende leder med tiden till att död ved finns i olika grovlekar och nedbrytningsgrader och att skogen är olikåldrig. Omvälvande störningar i form av t.ex. stormfällning och/eller insektsangrepp kan leda till att hela eller delar av skogen under perioder har en annan karaktär, men detta är en del av skogens utveckling. Arealen skogsmark ska vara 3 ha.

Skötselåtgärder

Inga åtgärder.

Skötselområde 3: Myrstarr (*Carex heleonastes*)

Beskrivning

Myrstarren är en särskilt i södra delen av landet starkt minskande art som rödlistats som starkt hotad (EN), i den senaste rödlistan 2020 dock som sårbar (VU). Arten är förtecknad i IUCN:s globala rödlista. Förekomsten i Tranumyren tycks idag vara den sydligaste aktuella i landet, närmast finns den i Älvdalen.

Den oansenliga starren påträffades 2002 och har därefter följts upp inom så kallat Floraväkteri. Arten tycks ha en liten men stabil förekomst som under 2018 uppgick till 18 blommande strån. Utan blomaxen är arten nästan omöjlig att upptäcka bland övrig grönnska. Växtplatsen är belägen i ett blött parti med dvärgbjörk, vattenklöver, ängsnycklar, sjöfräken och trindstarr.

Bevarandemål

Myrstarren har en stabil och helst ökande population.

Skötselåtgärder

Myrstarren torde gynnas kraftigt genom den slåtter som har initierats i våtmarken. Förhoppningsvis kommer arten börja sprida sig, men innan dess måste själva växtplatsen beträddas och hanteras mycket varsamt. Vid slåtter måste räfsning ske så att inget växtmaterial blir liggande på platsen.

En viss risk kan vara att sydliga växtfotografer finner denna plats lättillgänglig och om talrika besök blir följderna kan den känsliga rotfilten som bygger upp myrytan trampas sönder. Detta får hållas under uppsikt och vid behov åtgärder vidtas.

Fortsatt uppföljning inom Floraväkteriet.

Skötselområde 4: Friluftsliv och anläggningar

Beskrivning

I dagsläget är området troligen ganska okänt och sparsamt besökt. Anläggningar för besökare saknas helt.

Bevarandemål

Information om reservatet och vilka föreskrifter som gäller där ska finnas på informationstavlor i anslutning till området och via länsstyrelsens hemsida. En enkel entré och en led ner på myren ger besökaren möjlighet att enkelt uppleva myrens storslagenhet. Den mer intresserade får därifrån leta sig vidare på egen hand.

Skötselåtgärder

Initialåtgärder

I och med reservatets instiftande kommer intresset för att besöka området säkert att öka, och för att möta detta intresse bör en enkel entré med en led ner till myren anläggas på i skötselkartan anvisad plats.

Löpande skötsel

Tillsyn och underhåll.

Jakt och fiske

Fisket inskränks inte i naturreservatet. Vilka arter som får jagas regleras inte i föreskrifterna, endast detaljer i hur jakten får utövas (t.ex. passens utformning).

Dokumentation och uppföljning

Förvaltaren ansvarar för att väl dokumentera alla nyskapande åtgärder och restaureringar. Förvaltaren ska även dokumentera underhållsåtgärder samt tillsyn av friluftsanläggningar.

Uppföljning av de bevarandemål som angetts i skötselplan ska göras som underlag för utvärdering av huruvida syftet med reservatet uppnås. Uppföljning genomförs av Länsstyrelsen och kommer att ge vägledning om ytterligare bevarandeåtgärder krävs för att upprätthålla gynnsamt bevarandetillstånd.

Uppföljning av alla restaureringsåtgärder ska göras på initiativ av förvaltaren, i samverkan med enheten för naturskydd vid Länsstyrelsen. Förvaltaren ansvarar även för att följa upp övriga genomförda skötselåtgärder.

Skötselplanen gäller tills vidare och revideras då uppföljningen indikerar att behov finns, eller om skötselplanen i övrigt är inaktuell.

Sammanfattning och prioritering av planerade skötselåtgärder

| Prio | Åtgärd | Var | Frekvens |
|------|---|-------------------------|--------------------------------------|
| 1 | Uppmärkning av reservatsgräns | Se karta | Engångsåtgärd, underhåll vid behov |
| 1 | Uppsättning och underhåll av informationsskyltar | Se karta | Engångsåtgärd, underhåll vid behov |
| 2 | Webbplats | | Engångsåtgärd, underhåll vid behov |
| 2 | Våtmarksslätter | Skötsel- område 1 | Återkommande med intervall 1-3 år |
| 3 | Iordningställande och underhåll av led ner till myren | Se karta | Engångsåtgärd, underhåll vid behov |