



Bildande av naturreservatet Nysundberget i Malung-Sälens kommun

Beslut

Länsstyrelsen i Dalarnas län beslutar med stöd av 7 kap. 4 § miljöbalken (1998:808) att förklara det område som avgränsats på bifogad karta, bilaga 1, som naturreservat. Reservatets slutliga gränser märks ut i fält.

För att tillgodose syftet med naturreservatet beslutar Länsstyrelsen med stöd av 7 kap. 5, 6, och 30 §§ miljöbalken att nedan angivna föreskrifter ska gälla för naturreservatet (se *Föreskrifter*).

Beslutet riktar sig till var och en, fastighetsägare och innehavare av särskild rätt, vars rättigheter att använda mark- och vattenområden berörs inom reservatsområdet.

Länsstyrelsen fastställer härmed skötselplanen, bilaga 3, med stöd av 3 § förordningen (1998:1252) om områdesskydd enligt miljöbalken m.m.

Uppgifter om naturreservatet

Namn	Nysundberget
Kommun	Malung-Sälen
Län	Dalarna
NVR id	2002500
Natura 2000-beteckning	Ingår ej i nätverket
Lägesbeskrivning	Naturreservatet ligger 1,5 mil väst om Lima
Huvudsaklig karaktär	Talldominerad naturskog
Förvaltare	Länsstyrelsen i Dalarnas län
Fastigheter	Biskopsbyn 11:16 (Naturvårdsverkets), 1:4, 1:5, 1:13, 1:14, 1:16, 2:1, 3:8, 3:12, 3:13, 3:20, 3:21, 3:22, 3:28, 3:30, 4:9, 5:2 5:3, 6:2, 6:10, 7:3, 9:7, 11:3, 14:5, 14:8, 14:9, 15:1, 16:1, 23:2, 23:7, 23:9, 7:10. Lima Besparingsskog S:1
Rättigheter	Allmänt färdselservitut gällande hela reservatet för fastigheter inom Biskopsbyns skifteslag.
Areal (ha)	Total areal: 343 Landareal: 343 Produktiv skogsmark: 299

Syfte med naturreservatet

Syftet med naturreservatet är att bevara biologisk mångfald och värdefulla naturmiljöer. Områdets naturskogar, som delvis är brandpräglade, och andra ingående naturmiljöer samt områdets orörda karaktär med dess ekosystem och biologiska mångfald ska bevaras. Syftet är också att inom ramen för bevarandet av biologisk mångfald och bevarandet av naturmiljöer tillgodose behovet av områden för friluftslivet.

Syftet ska tillgodoses genom att

- skogsmark, myr och övriga naturmiljöer med dess flora och fauna utvecklas fritt.
- delar av skogsmarken som är präglade av brand om möjligt brinner i lämpliga intervall.
- åtgärder vidtas för att underlätta allmänhetens friluftsliv.

Skäl för beslut

Huvuddelen av området äger den naturliga skogens artsammansättning och ekologiska funktion. Området är variationsrikt både vad gäller trädens trädslagsblandning, åldersfördelning och dimensioner. Det finns ställvis mycket död ved i olika dimensioner och nedbrytningsstadier. Spår efter äldre tiders bränder finns. Sammantaget ger detta goda förutsättningar för stor artrikedom både bland växter och djur.

I området finns skyddsvärda arter såsom de vedlevande svamparna fläckporing, gräddporing och rynkskinn.

För att områdets naturvärden ska bevaras måste det undantas från skogsbruk.

Föreskrifter

För att säkerställa syftet med naturreservatet förordnar Länsstyrelsen att nedan angivna föreskrifter ska gälla. Föreskrifterna gäller utöver vad som gäller enligt lag eller annan författning.

A. Föreskrifter enligt 7 kap. 5 § miljöbalken om inskränkningar i markägaren och annan sakägares rätt att förfoga över fastighet inom naturreservatet

Utöver föreskrifter och förbud i andra lagar och författningar är det förbjudet att:

1. anordna upplag, gräva, schakta, dika, dämna eller på något sätt skada mark eller vatten,
2. avverka skog och utföra skogsvårdande åtgärd samt att upparbeta och ta bort dött träd eller vindfälle, med följande undantag:
 - befintliga sikt- och skjutgator får underhållsröjas.
 - enstaka grenar och sly får röjas för att kunna se rågångsmarkeringar.
 - efter medgivande från Länsstyrelsen är det tillåtet att flytta på träd som fallit över befintliga leder och stigar som framgår av föreskriftskartan (bilaga 2), samt ta ner sly och grenar som hindrar framkomligheten på dessa.
 - efter medgivande från Länsstyrelsen är det tillåtet att röja träd och sly kring kulturmiljölämningar och biologiska kulturarvsföreteelser som

t.ex. lövtäktsträd samt att genomföra övriga skötselåtgärder i syfte att bevara dessa.

3. gödsla, återföra aska i gödningssyfte eller använda bekämpningsmedel,
4. anlägga mark- eller luftledning, uppföra ny byggnad, mast eller annan anläggning, med följande undantag:
 - enklare konstruktion av naturmaterial får uppföras vid jaktpass.
5. plantera in, så eller sätta ut växter, djur eller andra organismer,
6. framföra motordrivna fordon i terrängen på barmark, med följande undantag:
 - uttransport av fälld älg, björn, hjort eller vildsvin är tillåtet med fordon som inte ger skador på mark eller vegetation.
 - för tjänstemän i sjukvårds-, polis- eller räddningsärende. Insatsen ska omgående anmälas till Länsstyrelsen.
 - i samband med jordbruksåtgärder får motordrivna fordon köras längs stigen markerad på beslutskartan. Körning ska ske på ett sådant sätt och med sådant fordon att skador på mark och vegetation minimeras.
7. utfodra djur, lägga ut åtel eller vidta andra åtgärder för att locka eller samla djur till vissa platser, med undantag för
 - saltsten får sättas upp på mark som inte är våtmark.
 - den urtagna räntan från älg, rådjur och andra jaktbara arter får lämnas.

Vidare är det förbjudet att utan Länsstyrelsens tillstånd

8. sprida kalk

B. Föreskrifter enligt 7 kap. 6 § miljöbalken om markägare och annan sakägares skyldighet att tåla visst intrång

För att tillgodose syftet med naturreservatet förpliktas markägare och innehavare av särskild rätt att tåla att följande anordningar och åtgärder vidtas inom naturreservatet:

1. utmärkning av naturreservatet, uppsättning av informationstavlor samt anläggning och underhåll av leder, anordningar och andra anläggningar för friluftslivets behov,
2. skötsel genom naturvårdsbränning,
3. röjning av träd och sly kring kulturmiljölämningar och biologiska kulturarvsföreteelser som t.ex. lövtäktsträd samt övriga skötselåtgärder i syfte att bevara dessa.
4. undersökningar för uppföljning av skötselplanen och naturreservatets syfte.

C. Ordningsföreskrifter med stöd av 7 kap. 30 § miljöbalken

C-föreskrifterna gäller även markägare och innehavare av särskild rätt då de inte nyttjar sin rätt att bruka marken.

Utöver föreskrifter och förbud i andra lagar och författningar är det förbjudet att

1. skada växande eller döda – stående eller omkullfallna – träd, stubbar och buskar, med följande undantag:

- mindre, löst liggande grenar och kvistar får samlas in i syfte att göra upp eld.
- 2. framföra motordrivet fordon i terrängen på barmark.

Slutligen är det förbjudet att utan Länsstyrelsens tillstånd

- 3. gräva upp växter, plocka mossor, lavar och vedlevande svampar eller samla in djur (t.ex. insekter),
- 4. genomföra eller bedriva tävlingar, lägerverksamhet och andra större eller återkommande organiserade arrangemang.

Föreskrifterna enligt 7 kap. 30 § ska gälla omedelbart även om de överklagas. De träder i kraft vid datum som framgår i länets författningssamling, ett dokument som trycks i anslutning till det att beslutet är fattat.

Generella undantag från föreskrifter

Ovanstående föreskrifter under A och C utgör inte hinder för förvaltaren, eller den som förvaltaren utser, att utföra de insatser som behövs för naturreservatets vård och skötsel, och som framgår av föreskrifterna under B. Föreskrifterna ska inte heller utgöra hinder för uppföljning av bevarandemål och åtgärder, eller vid tillsyn.

Förtydliganden av föreskrifter

I föreskrift A2 medges undantag för att underhållsröja befintliga sikt- och skjutgator. Det innebär att sly och kvistar i redan befintliga sikt- och skjutgator vid behov får röjas. Gamla och grova träd ska ej tas ned.

I föreskrift A6 regleras terrängkörning. Angående undantaget från föreskriften som handlar om uttransport av vilt ska begreppet ”skador” inte tolkas lika strikt som ”märken”. Terrängkörning får aldrig medföra att hydrologiska förhållanden eller vattenkvalitet förändras.

Undantaget som handlar om körning i samband med jordbruksåtgärder syftar till att möjliggöra fortsatt skötsel av jordbruksmarkerna vid Kladdens fäbod. Under förutsättning att markägarens tillåtelse inhämtats och att övrig lagstiftning följs, till exempel Terrängkörningslagen (1975:1313), så utgör reservatsföreskrifterna inget hinder mot körning i samband med jordbruksåtgärder.

I föreskrift C3 förbjuds att utan Länsstyrelsens tillstånd gräva upp växter, plocka mossor, lavar och vedlevande svampar, samt att samla in djur. Matsvamp och bär får plockas i naturreservatet.

Dispens

Länsstyrelsen får enligt 7 kap. 7 § miljöbalken, om det finns särskilda skäl, lämna dispens från meddelade föreskrifter.

Beskrivning av området

Naturvärden

Precis väst om naturreservatet Tandövala, ca 3 mil väst om Lima, ligger Nysundberget. Området domineras av tallskog, med granmiljöer insprängda längs med de bäckar som flödar nedför Nysundbergets västsluttning. Skogen är gammal, med flertalet träd med en ålder omkring 300 år. Den har i hög utsträckning skonats från det moderna skogsbruket, med endast mindre spår av plockhuggning i delar av området. Brand har varit ett element som påverkat skogen i historisk tid, det var dock längesedan det brann här sist. Många arter kopplade till skoglig kontinuitet har hittats. I den norra delen finns större myrkomplex som utgörs av gräsbevuxna starrmyrar.

I sydost ligger fåboden Kladden, som inte ingår i naturreservatet. Fåboden har inga djur, men slätter av omgivande marker utförs.

Planeringsbakgrund

Reservatet ingår i Tandövalas skogliga värdestrakt. Värdestrakter är områden utpekade av Länsstyrelsen där skydd av värdefull natur är koncentrerade för att skapa funktionella landskap för hotade arter att sprida sig.

66 ha av reservatet är utpekade som nyckelbiotop av Skogsstyrelsen.

Nysundsberget angränsar till naturreservatet Tandövala, som är utpekade som riksintresse för naturvärden enligt 3 kap. 6 § miljöbalken. Det gränsar i nordost även mot ett stort Naturvårdsavtal som Skogsstyrelsen tecknat 2006.

Ett permanent skydd av Nysundberget medför ett bidrag till uppfyllandet av miljömålen *Levande skogar*, *Myllrande våtmarker* och *Ett rikt växt- och djurliv*.

Den pågående markanvändningen är skogsbruk.

I Malung-Sälens kommuns översiktsplan (laga kraft 2009-11-26) är området inte särskilt utpekade förutom att det angränsar till Tandövala, som är ett område där skydds- och bevarandebidrag ska prioriteras. Reservatet omfattas inte av någon detaljplan eller några övriga områdesbestämmelser.

Ärendets handläggning

Området uppmärksammades i samband med avverkningsanmälningar och efter att en inventering av naturvärden i anslutning till Tandövala naturreservat genomfördes 2011 tillstyrkte Naturvårdsverket reservatsbildning för området. En fältvandring genomfördes 2012 för berörda markägare i området och ytterligare ett möte och en fältvandring genomfördes 2013.

Företaget NA Stefansson AB kom att engageras för att utföra ekonomisk värdering av marken i reservatet och Norrbryggan AB fick uppdraget att genomföra förhandlingar med reservatets markägare om ersättning. Efter att förhandlingarna slutfördes 2018 kvarstår större delen av reservatets yta, ca 93 %, i privat ägo (intrångsersättning), tre fastigheter är sålda till staten.

Utkast till beslutsdokument författades vintern 2019-2020. Förslag till beslut och skötselplan skickades till sakägare, myndigheter och intresseorganisationer våren 2020. Naturvårdsverket tillstyrker förslaget och Malung-Sälens kommun har inget att erinra mot bildandet av reservatet. Sveriges geologiska undersökning och Havs- och vattenmyndigheten avstod från att lämna yttrande.

Av sakägare och intressenter har Dalarnas ornitologiska förening lämnat synpunkter. I huvudsak ser det som positivt att området skyddas som naturreservat, men de anser att fågeljakt inte ska tillåtas samt att förbud mot att bedriva fångst med fälla bör läggas till. Vidare anser de att förbud mot snöskoteråkning bör gälla samt att Länsstyrelsen bör beakta huruvida förbud bör införas mot att använda drönare i eller över området.

Motivering

Ett mark- eller vattenområde får av Länsstyrelsen eller kommunen förklaras som naturreservat i syfte att bevara biologisk mångfald, vårda och bevara värdefulla naturmiljöer eller tillgodose behov av områden för friluftslivet. Ett område som behövs för att skydda, återställa, eller nyskapa värdefulla naturmiljöer eller livsmiljöer för skyddsvärda arter får också förklaras som naturreservat, se 7 kap. 4 § miljöbalken.

Länsstyrelsens bedömning

Det föreslagna området har mycket höga naturvärden. Den gamla talldominerade skogen uppvisar lång skoglig kontinuitet, och listan på skyddsvärda arter som hittats i området är lång. Områdets naturvärden är sådana att de kräver ett omfattande och långsiktigt skydd för att bevaras och utvecklas. Detta skyddsbehov tillgodoses bäst genom bildande av naturreservat. Beslutet följer de riktlinjer som gäller för Länsstyrelsens prioritering av områdesskydd.

För att skydda och sköta områdets natur- och friluftsvärden fattar Länsstyrelsen beslut om föreskrifter och fastställer en skötselplan. Föreskrifterna behövs för att naturreservatet ska uppnå sitt syfte att bevara områdets naturvärden för framtiden. För de gällande föreskrifterna finns ett antal undantag som främst syftar till att tillgodose jaktintresset eller allmänna intressen som räddningsinsatser och friluftsliv. Länsstyrelsen bedömer att dessa undantag inte kommer påverka områdets naturvärden i en sådan omfattning att syftet med naturreservatet åsidosätts.

Reservatet lämnas huvudsakligen till fri utveckling. Brand har varit en del av den naturliga dynamiken i skogen här och naturvärdena i stora delar av reservatet skulle gynnas av att branddynamik återinfördes. Reservatets topografi och läge gör dock naturvårdsbränningar tekniskt svåra samt resurskrävande att utföra. Inga delområden pekats ut som lämpliga bränningsområden i dagsläget, men möjligheten att utföra naturvårdsbränningar lämnas öppen genom att denna skötselåtgärd tillåts i B-föreskrift, utifall nya tekniker eller ökade resurser skulle göra det möjligt att bränna delar av reservatet i framtiden.

Föreskrifterna möjliggör även skötsel av eventuella kulturmiljölämningar och levande kulturspår, så som lövtäktsträd eller kulturväxter, om sådana upptäcks inom reservatet.

Angående inkomna synpunkter så är Länsstyrelsens bedömning att fågeljakten är av så ringa omfattning att den kan fortgå utan att nämnvärd påverkan sker på skogsfågelstammen. En utvärdering pågår dock inom det intilliggande naturreservatet Tandövala där man under en 10-årsperiod genomför inventeringar med syftet att följa upp utvecklingen av hönsfågelstammarna i området till följd av jakten. Om utvärderingen tyder på att bevarandetillståndet ej är gynnsamt för de arter som jagas så får Länsstyrelsen göra en ny bedömning huruvida förbud mot fågeljakt bör införas i båda reservaten. Beträffande fällfångst så gör Länsstyrelsen bedömningen att den eventuella negativa påverkan på upplevelser för det rörliga friluftslivet i detta fall är liten. Om fällfångst skulle innebära risk för fågelpopulationen pga bifångst bör strävan efter att göra fällor artspecifika främst hanteras på annat sätt än i naturreservatsbestämmelser. Jakt med fälla samt fällors utformning regleras i annan lagstiftning, som hanteras nationellt. Skulle en negativ utveckling på grund av jakt och/eller fällfångst uppkomma på fågelpopulationerna i området kan det finnas skäl att revidera föreskrifterna.

Vad gäller användande av drönare ser inte Länsstyrelsen i dagsläget att verksamheten riskerar att utgöra något påtagligt bekymmer vad gäller områdets natur- och friluftslivsvärden. Länsstyrelsen följer bl.a. de diskussioner som Naturvårdsverket för med Transportstyrelsen gällande möjligheten att inskränka den luftfart som drönare utgör. Beträffande framförande av motordrivet fordon på snötäckt mark så är Länsstyrelsens bedömning att skoteråkning i huvudsak sker på den skoterled som löper genom norra delen av reservatet samt för att ta sig till fastigheterna vid Kladdens fäbod. Störningen till följd av skoteråkning bedöms därmed vara begränsad till dessa sträckor. Om förutsättningarna i framtiden skulle ändras så får Länsstyrelsen göra en ny bedömning av om restriktioner mot de nämnda aktiviteterna bör införas.

Beslutet är förenligt med hushållningsbestämmelserna för mark och vattenområden enligt 3 kap. miljöbalken samt den kommunala översiktsplanen.

Länsstyrelsen bedömer att inskränkningarna i enskilda rätt att använda mark eller vatten inte går längre än vad som krävs för att syftet med skyddet ska tillgodoses.

Länsstyrelsen bedömer att de inskränkningar som sker i allmänhetens rätt att färdas och vistas i området är av sådan ringa omfattning att någon konsekvensutredning enligt förordningen (2007:1244) om konsekvensutredning vid regelgivning inte behövs.

Av ovan redovisade skäl anser Länsstyrelsen att Nysundberget ska avsättas som naturreservat.

Genom bildandet av naturreservatet gör Länsstyrelsen bedömningen att ett antal ekosystemtjänster påverkas. Skyddandet av Nysundberget från skogsbruk och andra åtgärder ökar exempelvis möjligheterna för området att utgöra ett mål för friluftsliv och turism; att påverka det lokala mikroklimatet gynnsamt; att genom sin höga biologiska mångfald öka robustheten i ekosystemet på landskapsnivå; samt att reglera vattenflöden och rena vatten. Naturreservatets bildande har också negativa följder för några ekosystemtjänster, t.ex. möjligheten för området att leverera virke och andra råmaterial.

Upplysningar

Vissa verksamheter och åtgärder omfattas av dispens eller tillståndskrav med stöd av föreskrifter som fattas i detta beslut enligt 7 kap. 5, 6, och 30 §§ miljöbalken.

Länsstyrelsen vill påminna om att vissa verksamheter och åtgärder m.m. utöver aktuella föreskrifter *även* kan omfattas av andra bestämmelser i miljöbalken eller i annan lagstiftning.

Bestämmelserna i skogsvårdslagen och Skogsstyrelsens föreskrifter om bekämpning av skadeinsekter och tillvaratagande av skadad skog gäller ej inom naturreservatet. Det innebär t.ex. att eventuella vindfällan och stormskadad skog ska lämnas orörda.

Uppkommer insektsskador på skog i anslutning till naturreservatet som en följd av att åtgärder för insektsbekämpning inte vidtagits inom naturreservatet ska frågan om ersättning bedömas enligt skadeståndsrättsliga regler.

Vid exempelvis spontant uppkommen skogsbrand har markägaren ansvar för bevakning i den utsträckning som har beslutats av räddningsledaren efter avslutad räddningsinsats. Se 3 kap. 9 § lagen om skydd mot olyckor (2003:778).

All verksamhet som kan komma att "väsentligt ändra naturmiljön", och inte är anmälnings- eller tillståndspliktig enligt andra bestämmelser i miljöbalken, är samrådspliktig enligt 12 kap. 6 § miljöbalken.

Kungörelse

Föreskrifterna enligt 7 kap. 30 § miljöbalken ska kungöras i länets författningssamling. Beslutet delges sakägarna enligt sändlista med delgivningskvitto.

Överklagan

Beslutet kan överklagas till Regeringen, Miljö- och energidepartementet, se bilaga 3.

Detta beslut har fattats av landshövding Ylva Thörn. I den slutliga handläggningen deltog även jurist Sarah Bauer, planhandläggare Lena Jernberg, arkeolog Britt-Marie Hägerman, miljöhandläggare Håkan Danielsson, chef för Enheten för naturskydd Jemt Anna Eriksson och naturvårdshandläggare Sarah Norling, den sistnämnda föredragande.

Denna handling har godkänts digitalt och saknar därför namnunderskrifter.

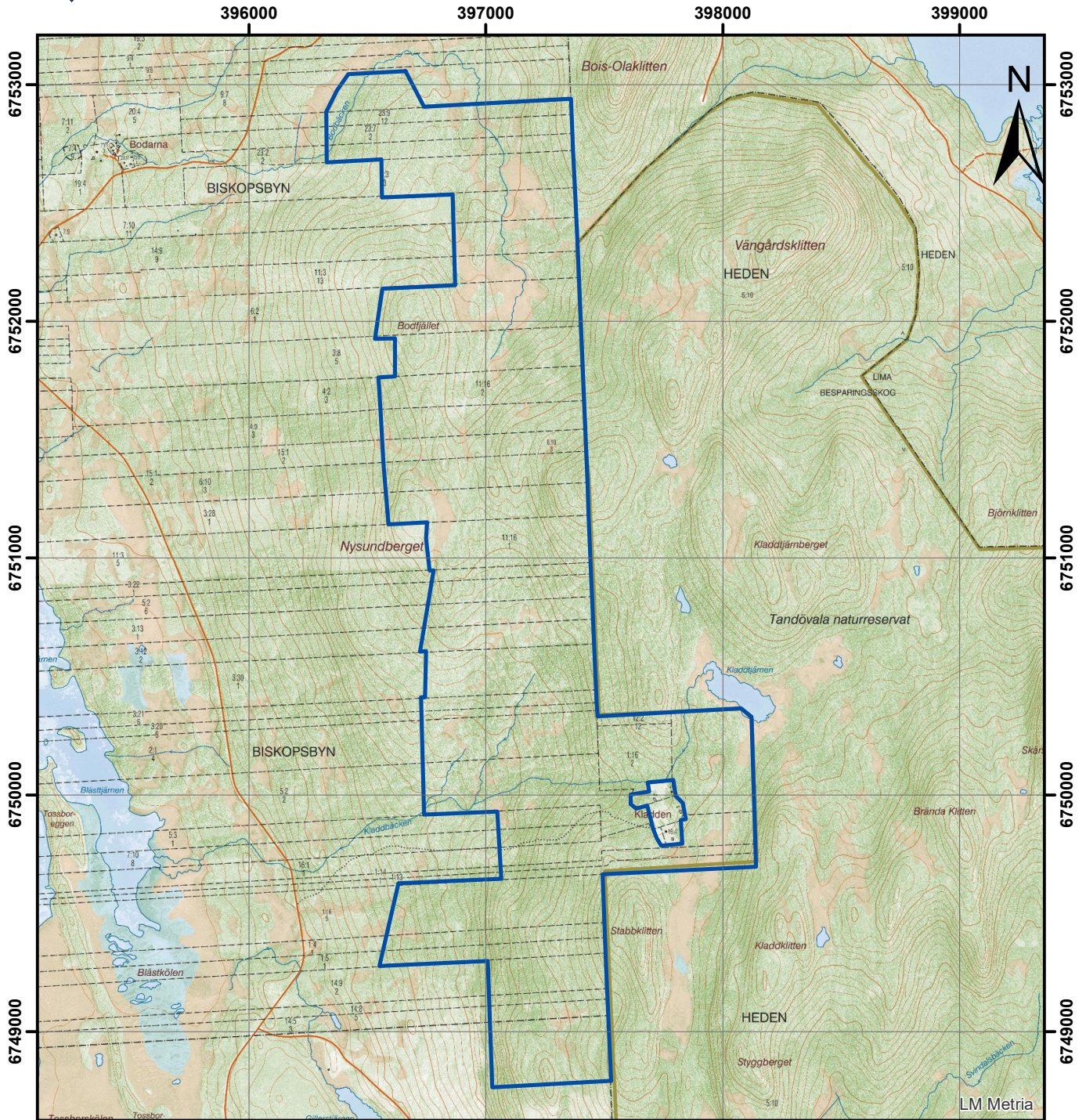
Bilagor

Bilaga 1	Beslutskarta
Bilaga 2	Föreskriftskarta
Bilaga 3	Skötselplan
Bilaga 4	Överklagningsinformation

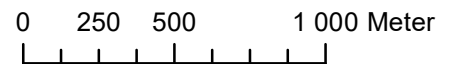
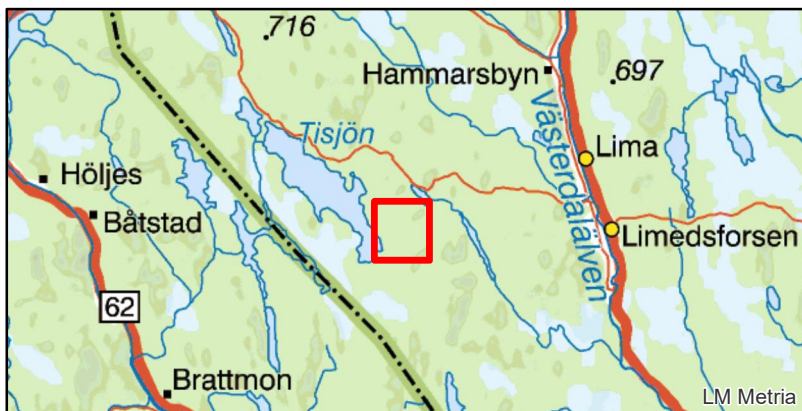
För information om hur Länsstyrelsen i Dalarnas län hanterar personuppgifter, se www.lansstyrelsen.se/dataskydd



Beslutskarta naturreservatet Nysundberget



Översiktskarta

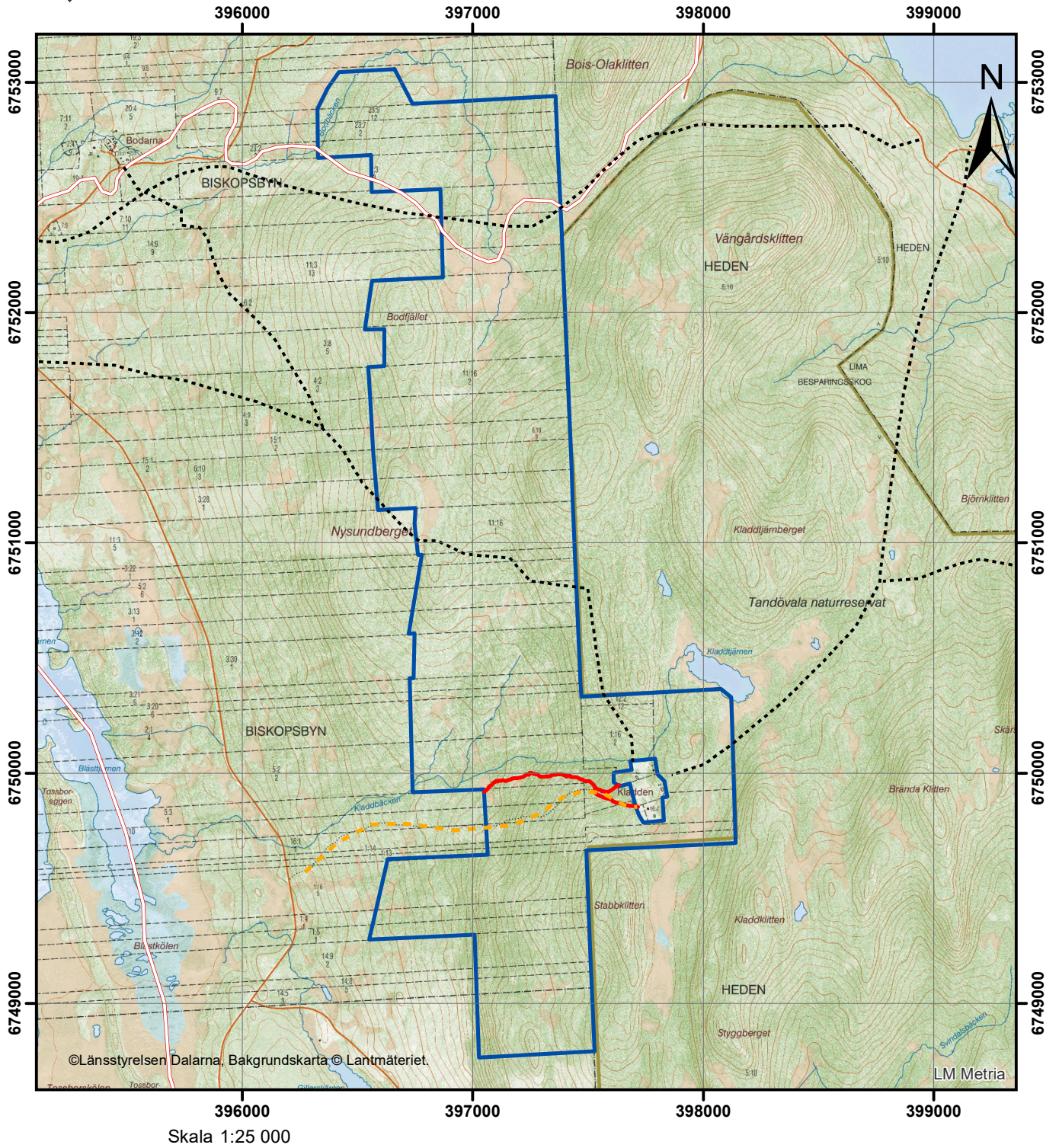


Teckenförklaring

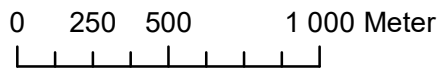
- Nysundbergets naturreservat
- Utsträckning av beslutskarta



Föreskriftskarta naturreservatet Nysundberget



Skala 1:25 000



Teckenförklaring	
-----	Övriga stigar, bitvis otydliga
-----	Vandringsled
-----	Skoterled
-----	Stig avsedd i föreskrift A6
-----	Reservatsgräns



Skötselplan för naturreservatet Nysundberget



Foto: Sebastian Kirppu

Beskrivningsdel

Administrativa data

Namn	Nysundberget
Kommun	Malung-Sälen
NVR id	2002500
Natura 2000-beteckning	Ingår ej i nätverket
Markslag i hektar: (uppdelning enl. Naturvårdsverkets rapport nr 5391)	
Tallskog	170,5
Granskog	63,3
Barrblandskog	49,5
Barrsumpskog	2
Lövblandad barrskog	10,6
Triviallövskog	2,2
Lövsumpskog	0,5
Ungskog och hyggen	0,4
Impediment	15,4
Våtmark	28,6
Vatten	0,1
Totalt	343
Bebyggelser och anläggningar	-
Förvaltare	Länsstyrelsen i Dalarnas län

Beskrivning av området

Geovetenskap

Nysundberget ligger i västsluttningen av det stora och kuperade bergsområde som utgör Tandövala naturreservat. Berggrunden i området utgörs av granit med en uppskattad ålder av 1,7 miljarder år. Jordarten är huvudsakligen morän, med inslag av berg i dagen.

Den naturgeografiska regionen är bergkullslätt.

Biologi

Vegetation och flora

Den sura och näringsfattiga graniten har präglat vegetationen som domineras av magra och artfattiga samhällen. Vegetationen är typisk barrskogsvegetation, med lavdominans på de torrare tallmarkerna och mer ris och mossa i de fuktigare, grandominerade partierna. I norra delen finns myrkomplex som utgörs av starrbevuxna myrar.

Skogstillstånd

Skogen är huvudsakligen talldominerad naturskog, men granmiljöer finns i svackor och utmed bäckarna i sluttningen, bitvis i form av sluttande sumpskogar. Träden är gamla, med vissa individer uppåt 300 år. Trädkontinuiteten är lång, så även kontinuiteten av död ved. Spår efter bränder finns men det var antagligen längesen området brann senast. En borrarad tall hade ett brandljud som uppstått för 200 år sedan. En uppsjö av signalarter och rödlistade arter har påträffats inom naturreservatet, se tabellen på sida 5.

Det finns två små områden som är påverkade av skogsbruk i modern tid. Det södra av dessa utgörs av ungskog som planterades för 15-20 år sedan, det norra är ett mindre område där en avverkning gjorts för längesen där frötallar står kvar men ingen förnygring skett.

Kulturhistoria

Omgivningarna kring Tandövala har genom tiderna påverkats av människan. Redan från stenåldern finns spår i form av boplatser och fångstgropar. Under senare delen av medeltiden utnyttjades området för bl.a. myrjärnsframställning, fiske och jakt. De första spåren efter fäbodrar dyker upp i slutet av 1600-talet. I samband med fäboddriften utnyttjades skog och myr för uttag av foder och virke. Skogsbränder var i samband med fäboddriften vanliga fram till 1870. Kladdens fäbod, som inte ingår i reservatet men som ligger omsluten av detta, är sannolikt uppbruten under tidigt 1700-tal och förblev i drift till 1940-talet (Kardell, Arvidsson och Nilsson. 1982: *Tandövala- vårt sydligaste lågfjäll?*). Idag finns inga djur vid Kladden men markerna vid själva fäboden hålls öppna med hjälp av slåtter, vilket bidrar till att bevara de naturvärden som är knutna till de öppna markerna.

Dimensionsavverkningar har förekommit i omgivningarna i flera omgångar sedan 1830-talet, bland annat för att sälja virke till värmländska sågverk.

En registrerad kulturlämning (Skogsstyrelsen: Skog och Historia) finns i området i form av en trädristning i torrforma från historisk tid. Inga registrerade fornlämningar finns inom området.

Jakt och övrigt friluftsliv

Ett antal stigar finns i området. De mest tydliga är Tisjölandetleden som passerar reservatet längst i norr och stigen som leder upp till Kladdens fäbod i södra delen. En skoterled passerar genom områdets norra del.

Större delen av området ingår i Lima västra viltvårdsområde. Marken som ägs av Lima besparingskog ingår inte i viltvårdsområdet.

Fisket förvaltas av Lima fiskevårdsområdesförening.

Infrastruktur

Reservatet nås via stigar som ansluter till enskild bilväg förvaltat av Lima Besparingskog.

Värdefulla arter**Svampar**

<i>Antrodia albobrunnea</i>	fläckporing	VU	S
<i>Byssoporia terrestris</i>	jordporing		
<i>Cystostereum murrainii</i>	doftskinn	NT	S
<i>Hydnellum ferrugineum</i>	dropptaggsvamp		S
<i>Odontidium romellii</i>	nordtagging	NT	
<i>Phellinus ferrugineofuscus</i>	ullticka	NT	S
<i>Phellinus nigrolimitatus</i>	gränsticka	NT	S
<i>Phellinus viticola</i>	vedticka		S
<i>Phellodon niger</i>	svart taggsvamp	NT	S
<i>Phlebia centrifuga</i>	rynkskinn	VU	S
<i>Pseudographis pinicola</i>	gammelgransskål	NT	
<i>Sarcodon scabrosus</i>	skrovlig taggsvamp	NT	
<i>Sidera lenis</i>	gräddporing	VU	S

Lavar

<i>Alectoria sarmentosa</i>	garnlav	NT	S
<i>Bryoria nadvornikiana</i>	violettgrå tagellav	NT	S
<i>Calicium denigratum</i>	blanksvart spiklav	NT	S
<i>Carbonicola anthracophila</i>	kolflarnlav	NT	S
<i>Carbonicola myrmecina</i>	mörk kolflarnlav	NT	S
<i>Chaenotheca subrosida</i>	vitgrynig nållav	NT	S
<i>Chaenothecopsis fennica</i>	blågrå svartspik	NT	
<i>Cladonia parasitica</i>	dvärgbägarlav	NT	S
<i>Hertelidea botryosa</i>	vedskivlav	NT	S
<i>Hypogymnia vittata</i>	skuggblåslav		S
<i>Lobaria pulmonaria</i>	lunglav	NT	S
<i>Microcalicium ahlneri</i>	kortskaftad ärgspik	NT	S
<i>Nephroma bellum</i>	stuplav		S
<i>Parmeliella triptophylla</i>	korallblylav		S
<i>Protopannaria pezizoides</i>	gytterlav		S
<i>Ramboldia elabens</i>	vedflamlav	NT	S

Växter

<i>Anastrophyllum hellerianum</i>	vedtrappmossa	NT	S
<i>Goodyera repens</i>	knärot	NT	S
<i>Hylocomiastrum umbratum</i>	mörk husmossa		S
<i>Mylia taylorii</i>	purpurmylia		S

Fauna

<i>Callidium coriaceum</i>	bronshjon		S
<i>Picoides tridactylus</i>	tretåig hackspett	NT	S

Teckenförklaring

S = signalart enligt Skogsstyrelsen

Hotkategori i Sverige enligt rödlistanCR = Akut hotad
EN = Starkt hotad
VU = Sårbar
NT = Nära hotad

Plandel

Syfte med naturreservatet

Syftet med naturreservatet är att bevara biologisk mångfald och värdefulla naturmiljöer. Områdets naturskogar, som delvis är brandpräglade, och andra ingående naturmiljöer samt områdets orörda karaktär med dess ekosystem och biologiska mångfald ska bevaras. Syftet är också att inom ramen för bevarandet av biologisk mångfald och bevarandet av naturmiljöer tillgodose behovet av områden för friluftslivet.

Syftet ska tillgodoses genom att

- skogsmark, myr och övriga naturmiljöer med dess flora och fauna utvecklas fritt.
- delar av skogsmarken som är präglade av brand om möjligt brinner i lämpliga intervall.
- åtgärder vidtas för att underlätta allmänhetens friluftsliv.

Prioritering mellan bevarandevärden

Naturreservatet är främst avsatt för att säkerställa och utveckla de biologiska värdena, varför nya stigar och andra anordningar för friluftslivet endast får lokaliseras på ett sätt så att biologiska värden ej äventyras.

Skötselområden med bevarandemål och åtgärder

Bevarandemålen har utformats i enlighet med de nationella riktlinjer som gäller för formulering av bevarandemål för skyddad natur. Reservatet är indelat i två skötselområden (se bilaga 1):

1. Äldre skog och myr
2. Friluftsliv och anläggningar

Skötselområde 1: Äldre skog och myr

Beskrivning

Detta skötselområde utgörs av hela reservatet. Se avsnittet "Beskrivning av området" på sid 3 för mer info.

I samband med fäbodriften har det troligen bedrivits lövtäkt, barktäkt, ristäkt, lavtäkt, utmarksslätter, ved och virkeshuggningar mm. I skogen kring fäboden har djur vallats och betat och det kan ha skett betesbränningar för att förbättra betet. Sannolikt finns spår i skogen från den tidigare fäbodriften men i dagsläget har ingen inventering gjorts av det så kallade biologiska kulturarvet i området. Biologiskt kulturarv utgörs av ekosystem, naturtyper och arter som uppstått, utvecklats, eller gynnats genom människans nyttjande av landskapet och en inventering vore önskvärd för att få bättre kunskap om dessa värden.

Bevarandemål

Området präglas av olikåldrig skog vilken domineras av gamla tallar. Naturliga processer som åldrande och avdöende leder till att död ved finns i olika grovlekar och nedbrytningsgrader och att skogen är olikåldrig. Omvälvande störningar i form av t.ex. stormfällning och/eller insektsangrepp kan leda till att hela eller delar av skogen under perioder har en annan karaktär, men detta är en del av skogens utveckling.

Myrarna har en naturlig och opåverkad hydrologi. De präglas av stabila förhållanden i topografi och sammansättning (exempelvis i träd-, busk-, fält- och bottenskiktet). De förändringar som sker är naturliga och går mycket långsamt. Vattendragen har en opåverkad flödesdynamik och påverkas av naturliga vattenfluktuationer. Arter karaktäristiska för naturtyperna ska förekomma rikligt.

Arealen äldre skog och våtmark ska vara minst 330 ha.

Skötselåtgärder

Naturvärdena inom stora delar av reservatet skulle gynnas av att naturvårdsbränningar utfördes. I dagsläget pekas dock inga särskilda delområden ut, då reservatets läge och topografi gör naturvårdsbränningar svåra att utföra med dagens tekniker och resurser. Reservatet ligger inte heller i en utpekad bränningstrakt, och är således lägre prioriterad för naturvårdsbränningar. Området lämnas därmed i praktiken till fri utveckling för överskådlig framtid. Syftet och föreskrifterna i reservatsbeslutet är dock utformade så att de möjliggör eventuell framtida bränning. Innan man slutgiltigt kan avgöra lämpligheten i att bränna ett område krävs ett omfattande fältarbete. I en sådan bränningsplanering ska både säkerhetsaspekten och hänsyn till kulturmiljö- och icke brandgynnade naturvårdsintressen beaktas.

Föreskrifterna är även utformade så att de möjliggör röjning och andra skötselåtgärder med syftet att bevara kulturlämningar. Innan sådana skötselåtgärder kan specificeras bör en inventering av det biologiska kulturarvet i området genomföras. Föreskrifterna innebär heller inget hinder mot att bete återinförs i skogarna kring fäbodvallen om det i framtiden skulle bli aktuellt.

Löpande skötsel

Eventuellt återkommande bränningar med intervall som är naturliga för trakten.

Eventuell återkommande röjning och övriga skötselåtgärder för att upprätthålla kulturlämningar.

Skötselområde 2: Friluftsliv och anläggningar

Beskrivning

Området nås lättast via de stigar som utgår från skogsbilvägarna i väst. Det finns ett antal gamla fäbodstigar i området varav det är två som är mer tydligt uppmärkta: leden till Kladdens fäbod i södra delen och Tisjölandetleden längst i norr. En skoterled passerar genom områdets norra del.

Något särskilt behov av anordnade parkeringsplatser bedöms inte finnas. Möjlighet finns att parkera bilar utmed skogsbilvägarna.

Bevarandemål

Information om reservatet och vilka föreskrifter som gäller där finns på informationstavlor i anslutning till området och via länsstyrelsens hemsida. Leden till Kladden är i gott skikt.

Skötselåtgärder

Initialåtgärder

Gränsen för reservatet ska märkas upp enligt Länsstyrelsens rutin. Informationsskyltar ska sättas upp i anslutning till reservatet, i första hand där leden till Kladden utgår från vägen, och stigen fram till reservatet bör märkas ut. Innan dessa åtgärder kan genomföras behöver klara avtal finnas med berörda markägare. Lämpligen placeras även en skylt där Tisjölandetleden korsar den västra reservatsgränsen (se karta på nästa sida). Informationsskyltarna bör innehålla information om både Nysundberget och Tandövala naturreservat.

Löpande skötsel

Underhåll av gränser, markeringar, informationsskyltar och leden till Kladden.

Reservatsförvaltaren ansvarar inte för underhåll av övriga stigar inom reservatet. Underhåll av övriga stigar kan dock vid behov ske av reservatsförvaltaren eller efter medgivande från denne, se föreskrift A2 i beslutet om Nysundbergets naturreservat.

Skoterleden förvaltas av Lima skoterklubb.

Jakt och fiske

Fisket inskränks inte i naturreservatet. Vilka arter som får jagas regleras inte i föreskrifterna, endast detaljer i hur jakten får utövas (t.ex. passens utformning).

Dokumentation och uppföljning

Förvaltaren ansvarar för att väl dokumentera alla nyskapande åtgärder och restaureringar. Förvaltaren ska även dokumentera underhållsåtgärder samt tillsyn av friluftsanläggningar.

Uppföljning av de bevarandemål som angetts i skötselplan ska göras som underlag för utvärdering av huruvida syftet med reservatet uppnås. Uppföljning genomförs av Länsstyrelsen och kommer att ge vägledning om ytterligare bevarandeåtgärder krävs för att upprätthålla gynnsamt bevarandetillstånd.

Förvaltaren ansvarar även för att följa upp övriga genomförda skötselåtgärder.

Skötselplanen gäller tills vidare och revideras då uppföljningen indikerar att behov finns, eller om skötselplanen i övrigt är inaktuell.

Sammanfattning och prioritering av planerade skötselåtgärder

Prio	Åtgärd	Var	Frekvens
1	Uppmärkning av reservatsgräns	Se karta	Engångsåtgärd, underhåll vid behov
1	Uppsättning och underhåll av informationsskyltar	Se karta	Engångsåtgärd, underhåll vid behov
2	Webbplats		Engångsåtgärd, underhåll vid behov
2	Naturvårdsbränning	Skötselområde 1	Om det bedöms möjligt att utföra
2	Skötsel av kulturlämningar	Skötselområde 1	Endast aktuellt om sådana påträffas

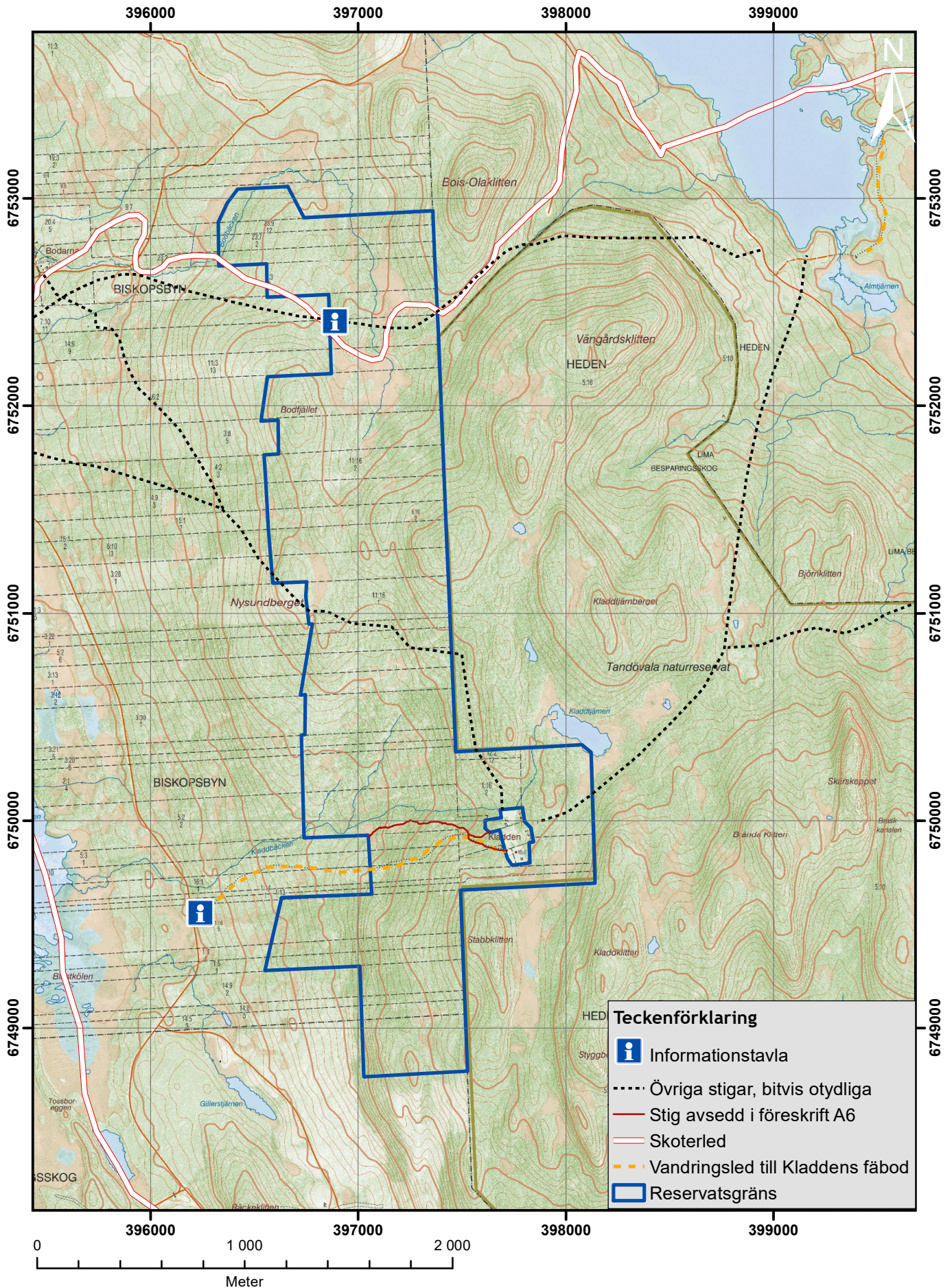
Bilagor

Skötselplansbilaga 1

Skötselkarta



Skötselkarta naturreservatet Nysundberget



Teckenförklaring

- Informationstavla
- Övriga stigar, bitvis otydliga
- Stig avsedd i föreskrift A6
- Skoterled
- Vandringsled till Kladdens fäbod
- Reservatsgräns

Hur man överklagar hos Regeringen

Den som vill överklaga ska skriva till Regeringen. Överklagandet ska dock **skickas eller lämnas till Länsstyrelsen**. Postadressen är Länsstyrelsen, 791 84 FALUN. Besöksadressen är Åsgatan 38 i Falun.

Överklagandet måste ha kommit in till Länsstyrelsen **inom tre veckor från den dag klaganden fick del av beslutet**. Annars kan överklagandet inte prövas.

Överklagandet ska innehålla

- * vilket beslut som överklagas, till exempel genom att ange ärendets diarie-nummer (dnr),
- * varför klaganden anser att Länsstyrelsens beslut är felaktigt,
- * hur klaganden vill att beslutet ska ändras.

Klaganden ska även ange

- * namn, adress och telefonnummer.

Överklagandet ska vara undertecknat av klaganden. Om ombud anlitas kan i stället ombudet underteckna överklagandet. I så fall ska fullmakt för ombudet sändas med.

Handlingar eller annat som klaganden anser stöder överklagandet bör sändas med.

Överklagandet prövas av Regeringen. Om Länsstyrelsen inte ändrar sitt beslut som klaganden begär och överklagandet kommit in i rätt tid kommer det att sändas över till **Miljödepartementet**.

Ytterligare upplysningar kan lämnas av Länsstyrelsen, telefon 010-225 00 00.